

## **Türk Ekonomi Bankası Anonim Şirketi'nden**

**Ortaklığımızın 900.000.000 TL nominal değerli banka bono ve/veya tahvillerinin halka arzına ilişkin izahnamedir.**

**Söz konusu banka bono ve/veya tahvillerinin, Sermaye Piyasası Kanunu'nun 4'üncü maddesi uyarınca Sermaye Piyasası Kurulu (Kurul)'nce 30/06/2011 tarih ve 20/617 sayı kararı ile kayda alınmasına karar verilmiştir. Ancak kayda alınma ortaklığımızın ve banka bono ve/veya tahvillerinin Kurul veya kamuca tekeffülü anlamına gelmez. İşbu izahname ile ihracı yapılacak olan banka bono ve/veya tahvillerine ilişkin ihraççının yatırımcılara karşı olan ödeme yükümlülüğü Kurul veya herhangi bir kamu kuruluşu tarafından garanti altına alınmamış olup, yatırım kararının, ihraççının finansal durumunun analiz edilmesi suretiyle verilmesi gerekmektedir.**

**Kurul kaydına alınmış olan 900.000.000 TL nominal değerli banka bono ve/veya tahvilleri, işbu izahnamede belirtilen esaslara uygun olarak, 30/06/2012 tarihine kadar farklı özelliklerde ihraç edilecek olup her ihraca ilişkin koşullar, ihracın özellikleri, ihraç tutarı, satış süresi ve esasları gibi bilgiler ihraçtan önce ilan edilecek olan sirkülerler aracılığıyla kamuya duyurulacaktır. Sirküler, izahnamenin ayrılmaz bir parçası olup, banka bono ve/veya tahvillerine ilişkin yatırım kararları izahnamenin ve sirkülerlerin bütün olarak incelenmesi ve değerlendirilmesi sonucu verilmelidir.**

**İzahnamede satıştan önce meydana gelen değişiklikler satıştan önce toplu halde ticaret siciline tescil edilir. Raf kayıt süresi içerisinde yeni dönem finansal tabloların kamuya açıklanması işbu izahnamede değişiklik gerektirmez. Bu durumda sirkülerler kamuya açıklanan son finansal tabloları da içerir.**

**Sermaye Piyasası Kanunu uyarınca; izahname ve eklerinde yer alan bilgilerin gerçeği dürüst bir biçimde yansıtmasından ihraççılar sorumludur. Ancak kendilerinden beklenen özeni göstermeyen aracı kuruluşlara da zararın ihraççılara tazmin ettirilemeyen kısmı için müracaat edilebilir. Bağımsız denetim kuruluşları ise, denetledikleri finansal tablo ve raporlara ilişkin olarak hazırladıkları raporlardaki yanlış ve yanıltıcı bilgi ve kanaatler nedeniyle doğabilecek zararlardan hukuken sorumludur.**

**İzahname ve eklerinde yer alan bilgilerin gerçeği dürüst bir biçimde yansıtmasından aşağıda unvanları belirtilen kuruluşlar ile bu kuruluşları temsile yetkili kişiler sorumludur:**

**Türk Ekonomi Bankası A.Ş. ve halka arzda aracı kurum olarak yer alan TEB Yatırım Menkul Değerler A.Ş. izahname ve eklerinin tamamından sorumlu olup, izahname ekinde ve izahname içerisinde yer alan finansal bilgilerin kaynağı olan 31.03.2011, 31.12.2010 ve 31.12.2009 tarihli finansal tablolara ilişkin bağımsız denetim raporlarından DRT Bağımsız Denetim ve Serbest Muhasebeci Mali Müşavirlik A.Ş. (the member of DELOITTE TOUCHE TOHMATSU LIMITED) sorumludur.**

### **Yatırımcılara Uyarı:**

**Bu izahname; “düşünülmektedir”, “planlanmaktadır”, “hedeflenmektedir”, “tahmin edilmektedir”, “beklenmektedir” gibi kelimelerle ifade edilen geleceğe yönelik açıklamalar içermektedir. Bu tür açıklamalar belirsizlik ve risk içermekte olup, sadece izahnamenin yayım tarihindeki öngörülerini ve beklentilerini göstermektedir. Birçok faktör, Grup'un geleceğe yönelik açıklamalarının öngörülenden çok daha farklı sonuçlanmasına yol açabilecektir.”**

Türkiye’de faaliyet gösteren bir kredi kuruluşunun yurt içi şubelerinde gerçek kişiler adına açılmış olan ve münhasıran çek keşide edilmesi dışında ticari işlemlere konu olmayan Türk Lirası, döviz ve kıymetli maden cinsinden tasarruf mevduatı hesaplarının anaparaları ile bu hesaplara ilişkin faiz reeskontları toplamının 50.000,-TL (ellibin Türk Lirası)na kadar olan kısmı Tasarruf Mevduatı Sigorta Fonu aracılığıyla sigorta kapsamındadır.

Ancak Banka tarafından ihraç edilecek banka bono ve/veya tahvilleriyle borçlanılacak olan tutar Tasarruf Mevduatı Sigorta Fonu’na tâbi değildir. Bu hususun gerçek kişi yatırımcılar tarafından karar verilirken dikkate alınması gerekmektedir.

### **İstanbul Menkul Kıymetler Müdürlüğü (İMKB) Görüşü:**

İstanbul Menkul Kıymetler Borsası’nın Sermaye Piyasası Kurulu’na gönderdiği 22.06.2011 tarih ve İMKB/4-GDD-131.99/833-7605 sayılı yazıda;

“...Borsamız Yönetim Kurulu’nun 22.06.2011 tarihli toplantısında,

A. Kotasyon Yönetmeliği’nin 16’ncı maddesi dışında kalan şartların sağlandığı tespit edildiğinden, Banka’nın halka arz edilecek 900.000.000 TL nominal değerli bono ve/veya tahvillerinin, ihracın tamamlanarak Kotasyon Yönetmeliği’nin 16(c) maddesinde ifade edilen “ihracın tümünün halka arz yoluyla satışa sunulmuş olması” şartının sağlanması ve satış sonuçlarının Borsamıza ulaştırılması kaydıyla, Borsa Kotuna alınarak KAP’ta Borsa Başkanlığı onayı ile yapılacak duyuruyu izleyen ikinci iş gününden itibaren Tahvil ve Bono Piyasası’nda işlem görmeye başlamasının,

B. Diğer taraftan, “İşbu İMKB Görüşü, Menkul Kıymetler Borsaları’nın Kuruluş ve Çalışma Esasları hakkında Yönetmeliğin (Genel Yönetmelik) 35. maddesinde yer alan “Borsa’da işlem görebilecek menkul kıymetlerden, bu yönetmelikte belirlenen şartları taşıyanlar “borsa kotuna alınır”. Menkul kıymetlerin borsa kotuna alınıp alınmayacağı konusunda yetkili merci, Borsa yönetim kuruludur. Menkul kıymetlerin çıkarılmalarında, halka arz için SPK tarafından izin verilmiş olması, yönetim kurulunun bu yetkisini etkilemez.” hükmü gereğince İMKB Yönetim Kurulu’nun vereceği karara dönük herhangi bir taahhüt ya da bağlayıcılık oluşturmamak şartıyla, sadece SPK’nın görüş talebine cevap vermek amacıyla sınırlı olmak üzere mevcut bilgi ve belgeler dikkate alınarak hazırlanmıştır. İşbu İMKB Görüşü’ne dayanılarak alınacak kararlar sonucu doğabilecek zararlar nedeniyle İMKB’nin herhangi bir sorumluluğu bulunmamaktadır.” ifadesinin Banka’nın halka arz izahnamesinde yer almasının Kurulunuza bildirilmesine karar verilmiştir.” denilmektedir.

### **Bankacılık Düzenleme ve Denetleme Kurulu (BDDK) Görüşü:**

Bankacılık ve Düzenleme ve Denetleme Kurumu’nun Sermaye Piyasası Kurulu’na gönderdiği 08.06.2011 tarih ve B.02.1.BDK.0.11.00.00.41.2-13855 sayılı yazısında;

“Yapılan değerlendirme sonucunda, Bankaca mezkur ihracın yapılmasında, 5411 sayılı Bankacılık Kanunu ve ilgili mevzuat hükümleri uyarınca sakınca bulunmadığı sonucuna ulaşılmıştır. Ayrıca Bankaya, banka bonosu ve/veya tahvil ihracı ile bporçlanılacak tutarın Tasarruf Mevduatı Sigorta Fonu’na tabi olmadığı hususunda yatırımcıların ayrıntılı ve yazılı olarak bilgilendirilmesinin sağlanması ve menkul kıymet ihracı nedeniyle ortaya çıkabilecek tüm risklerin etkin bir şekilde takip edilmesi ve yönetilmesine yönelik olarak gerekli

*tedbirlerin alınması kořuluyla mezkur ihracın yapılmasına izin verildiđi bugün tarihli yazımız ile bildirilmiřtir.*

*Diđer taraftan, Bankanın bařvuru tarihi itibariyle kamuoyuna aıklanmıř bulunan konsolide olmayan Mart 2011 dnemi verileri zerinden yapılan hesaplama sonucu TL cinsinden borlanma aracı ihra limiti 2.068 milyon TL olarak belirlenmiřtir.” denilmektedir.*

<b>İÇİNDEKİLER</b>	<b>SAYFA</b>
<b>KISALTMA VE TANIMLAR</b>	<b>5</b>
<b>1. ÖZET</b>	<b>6</b>
<b>2. RİSK FAKTÖRLERİ</b>	<b>14</b>
<b>3. İHRAÇÇI HAKKINDA BİLGİLER</b>	<b>19</b>
<b>4. SEÇİLMİŞ FİNANSAL BİLGİLER</b>	<b>30</b>
<b>5. İHRAÇÇININ MEVCUT SERMAYESİ HAKKINDA BİLGİ</b>	<b>40</b>
<b>6. YÖNETİM VE ORGANİZASYON YAPISINA İLİŞKİN BİLGİLER</b>	<b>42</b>
<b>7. GRUP HAKKINDA BİLGİLER</b>	<b>55</b>
<b>8. GARANTÖRE İLİŞKİN BİLGİLER VE GARANTİ HÜKÜMLERİ</b>	<b>57</b>
<b>9. GEÇMİŞ DÖNEM FİNANSAL TABLO VE BAĞIMSIZ DENETİM RAPORLARI</b>	<b>57</b>
<b>10. KÂR TAHMİNLERİ VE BEKLENTİLERİ</b>	<b>58</b>
<b>11. UZMAN RAPORLARI VE ÜÇÜNCÜ KİŞİLERDEN ALINAN BİLGİLER</b>	<b>58</b>
<b>12. İNCELEMeye AÇIK BELGELER</b>	<b>58</b>
<b>13. İZAHNAMENİN SORUMLULUĞUNU YÜKLENEN KİŞİLER</b>	<b>59</b>

## KISALTMA VE TANIMLAR

Kısaltmalar	Tanım
A.Ş.	Anonim Şirket
AB	Avrupa Birliği
ABD	Amerika Birleşik Devletleri
APKO	Aktif Pasif Komitesi
ATM	Otomatik Para Çekme Makinesi (Automated Teller Machine)
BDDK	Bankacılık Düzenleme ve Denetleme Kurumu
Borsa veya İMKB	İstanbul Menkul Kıymetler Borsası
DTH	Döviz Tevdiat Hesabı
EUR	Avrupa Birliği Ortak Para Birimi, EUR
GRUP	TEB'in sermayesinde pay sahibi olduğu tüm iştiraklerinin oluşturduğu grup
GVK	Gelir Vergisi Kanunu
ISIN	Uluslararası Menkul Kıymet Kodu (International Securities Identification Numbers)
JPY veya Yen	Japon Yeni
KOBİ	Küçük ve Orta Ölçekli İşletme
KOSGEB	Küçük ve Orta Ölçekli İşletmeleri Geliştirme ve Destekleme İdaresi Başkanlığı
Kurul veya SPK	Sermaye Piyasası Kurulu
LIBOR	Londra Interbank Fazi Oranı (London Interbank Offered Rate)
MKK	Merkezi Kayıt Kuruluşu A.Ş.
POS	Satış noktası (Point of sale)
SGK	Sosyal Güvenlik Kurumu
SGMK	Sabit Getirili Menkul Kıymet
SPKn	Sermaye Piyasası Kanunu
Tahvil	İşbu izahname ile ihraç edilecek olan iskontolu tahviller ile diğer tahviller
TBB	Türkiye Bankalar Birliği
TC veya T.C.	Türkiye Cumhuriyeti
TEB veya BANKA	Türk Ekonomi Bankası A.Ş.
TL	Türk Lirası
TMSF	Tasarruf Mevduatı Sigorta Fonu
TP	Türk Parası
TTK	Türk Ticaret Kanunu
USD	Amerika Birleşik Devletleri USDı
VKGS	Vadeye Kalan Gün Sayısı
YP	Yabancı Para

## 1. ÖZET

**Bu bölüm izahnamenin özeti olup, sermaye piyasası araçlarına ilişkin yatırım kararları izahnamenin bütün olarak değerlendirilmesi sonucu verilmelidir.**

### 1.1. Türk Ekonomi Bankası A.Ş. hakkında bilgiler

1927 yılında Kocaeli Halk Bankası T.A.Ş. unvanıyla kurulan ve faaliyete geçen TEB, 1982 yılında Çolakoğlu Grubu tarafından satın alınmış ve unvanı Türk Ekonomi Bankası A.Ş. olarak değiştirilmiştir.

TEB 1990'ların başından itibaren Türk bankacılık sektöründeki konumunu, genişlettiği şube ağı ile ürün ve hizmet çeşitliliğinin yanı sıra, yatırım, leasing, faktoring ve portföy yönetimi gibi finans sektörünün çeşitli alanlarındaki iştirakleri ile de geliştirmiştir.

TEB'in ana ortağı olan TEB Holding A.Ş.'nin (eski unvanı olan TEB Mali Yatırımlar A.Ş. 25 Mart 2011 tarihli Genel Kurul kararı ile TEB Holding A.Ş. olarak değiştirilmiş ve söz konusu değişiklik 30 Mart 2011 tarihinde İstanbul Ticaret Sicili'nde tescil edilmiştir) hisselerinin %50'si 10 Şubat 2005'te BNP Paribas SA'ya devredilmiştir. 25 Ekim 2010 tarihi itibarıyla BNP Paribas S.A. sahibi bulunduğu TEB Holding A.Ş.'deki %50 hissesini BNP Paribas Fortis Yatırımlar Holding A.Ş.'ye devretmiştir

14 Şubat 2011 tarihinde İstanbul Ticaret Sicili'ne yapılan tescil ile Fortis Bank A.Ş.'nin tüzel kişiliğinin sona erdirilmesi suretiyle tüm hak, alacak, borç ve yükümlülükleri (aktif ve pasif) ile kül halinde TEB'e devri yoluyla iki banka birleşmiştir.

Birleşme ve birleşme sonrasında yapılan pay devirleri sonucunda; TEB Holding A.Ş. TEB'de %55 oranında çoğunluk hisselerine sahiptir. TEB Holding A.Ş.'nin paylarının %50'si Çolakoğlu Grubunun, %50'si ise BNP Paribas Grubunun elindedir.

Genel Merkezi İstanbul'da olan TEB Türkiye'nin önde gelen özel sektör ticari bankalarından biridir: 31 Mart 2011 ara dönem verilerine göre TEB'in toplam konsolide varlıkları 33 milyar TL'ye, konsolide krediler portföyü 22.6 milyar TL'ye ve konsolide mevduat hacmi 18.3 milyar TL'ye ulaşmıştır.

TEB, temel faaliyet alanlarını oluşturan

- Kurumsal
- Ticari
- Bireysel
- Özel bankacılık
- Hazine ve sermaye piyasası

ürün ve hizmetlerini; 3 milyonu aşkın bireysel ve 450 binin üzerindeki tüzel müşterisine teknoloji yoğun bir yaklaşımla ulaştırmaktadır.

TEB entegre bir finansal hizmet sağlayıcı olup, Türkiye ve yurt dışında yerleşik bankacılık, faktoring, yatırım ve portföy yönetimi hizmetleri alanlarında faaliyet gösteren iştiraklere sahiptir.

31 Mart 2011 itibarıyla hisselerinin %10.51'i İMKB Ulusal Pazarı'nda TEBNK sembolü ile işlem gören TEB'in hisse senetlerini temsil eden Depo Sertifikaları aynı zamanda Londra Borsası'na da kotedir. TEB hisse senetlerinin güncel bilgileri ise [www.teb.com.tr](http://www.teb.com.tr) internet adresinden takip edilebilir.

## 1.2. Şube ve Personel Bilgisi

14 Şubat 2011 tarihinde tamamlanan yasal birleşme neticesinde Fortis Bank A.Ş.'den devrolan şubeler ile birlikte, birleşik bankanın şube sayısı 31 Mart 2011 tarihi itibarıyla 603'e çalışan sayısı ise 9.945'e yükselmiştir.

## 1.3. Risk Faktörleri

TEB, finansman sağlamak amacıyla, faiz karşılığında teminatsız banka bonusu ve/veya tahvil çıkarmakta ve halka arza katılarak bu banka bonusu ve/veya tahvilleri satın alacak yatırımcılara ihraç etmektedir. Banka bonusu ve/veya tahvil sahibinin anapara ve faiz alacağı dışında hiçbir talep ve TEB'in genel kurullarına veya yönetimine katılma gibi hiçbir ortaklık hakkı yoktur.

TEB'in banka bonusu ve/veya tahvil ihracına katılan yatırımcılar yatırım kararını oluştururken banka bonusu ve/veya tahvil yatırımından kaynaklanan bazı risklerle karşılaşabileceklerdir. Söz konusu riskler sayılanlarla sınırlı olmamak üzere aşağıda sıralanmaktadır:

- Bankanın borçlanma aracına ilişkin yükümlülüklerini yerine getirme gücünü etkileyebilecek riskler,
- Diğer riskler

### 1.3.1. İhraççının borçlanma aracına ilişkin yükümlülüklerini yerine getirme gücünü etkileyebilecek riskler:

TEB'in finansal yapısının, kur değerleri, faiz oranları, turt dışı piyasalardaki çapraz kurlar gibi piyasa değişkenlerine olan duyarlılığı nedeniyle Banka mali yapısında öngörülebilenden daha fazla etki yapması nedeniyle yükümlülüklerini tam veya zamanında yerine getirememesi riski olarak değerlendirilebilir.

Banka'nın faaliyetlerinin doğası gereği maruz olduğu önemli risklere ilişkin özet bilgi aşağıda verilmiştir.

**Kredi Riski:** Kredi riski Banka'nın/Grup'un kredi ilişkisi içinde bulunduğu karşı tarafın, Banka / Grup ile yaptığı sözleşme gereklerine uymayarak yükümlülüğünü kısmen veya tamamen zamanında yerine getirememesinden dolayı Banka'nın / Grup'un maruz kalabileceği zarar olasılığını ifade eder.

**Faiz Oranı Riski:** Bilançodaki faiz oranı riski, faiz oranlarındaki hareketler nedeniyle vade veya aktif pasif ürünlerin doğasından kaynaklanan uyumsuzluklara bağlı olarak maruz kalmabilecek zarar olasılığını ifade etmektedir.

**Piyasa Riski:** Piyasa riski, bilanço içi ve bilanço dışı hesaplarda bankalarca tutulan pozisyonlarda, finansal piyasadaki dalgalanmalardan kaynaklanan faiz, kur ve hisse senedi fiyat değişmelerine bağlı olarak ortaya çıkan faiz oranı riski, hisse senedi pozisyon riski ve kur riski gibi riskler nedeniyle zarar etme ihtimalini ifade etmektedir.

**Likidite Riski:** Likidite riski, nakit akışındaki dengesizlikler sonucunda herhangi bir para cinsindeki ödeme yükümlülüklerini tam olarak ve kabul edilebilir bir maliyetle zamanında yerine getirememesi riskini ifade etmektedir.

Likidite riski ayrıca piyasaya gerektiği gibi girilememesi, bazı ürünlerdeki sık piyasa yapısı ve piyasalarda oluşan engeller nedeniyle pozisyonların uygun bir fiyatta, yeterli tutarlarda ve hızlı olarak kapatılamaması ve pozisyonlardan çıkılamaması durumunda ortaya çıkan zarar ihtimalini de içermektedir.

**Kur Riski:** Kur riski, döviz kurlarında meydana gelebilecek değişiklikler sonucu Banka'nın / Grup'un döviz varlık ve yükümlülüklerindeki uyumsuzluklara bağlı olarak maruz kalabileceği zarar olasılığını ifade etmektedir.

**Operasyonel Risk:** Yetersiz veya başarısız iç süreçler, insanlar ve sistemlerden ya da harici olaylardan kaynaklanan ve yasal riski de kapsayan zarar etme olasılığıdır.

**İtibar Riski:** Müşteriler, ortaklar, rakipler ve denetim otoriteleri gibi tarafların Banka hakkındaki olumsuz düşüncelerinden yada yasal düzenlemelere uygun davranılmaması neticesinde Bankaya duyulan güvenin azalması veya itibarın zedelenmesi nedeniyle Bankanın zarar etme olasılığıdır.

**İş Riski:** Faaliyetin sürdürülmesine ilişkin risk olarak da tanımlanabilecek iş riski hacim, marj ve giderlerdeki dalgalanmalardan, rekabet ortamındaki değişimlerden kaynaklanan risktir.

**Strateji Riski:** Yanlış ticari seçimlerden, kararların düzgün bir biçimde uygulanmamasından veya ekonomik faktörlerdeki değişime tepki eksikliğinden kaynaklanabilecek zararlardır.

### 1.3.2. Diğer Riskler:

5411 sayılı Bankacılık Kanunu Hükümleri uyarınca faaliyet gösteren bankalar, aynı Kanun hükümleri uyarınca BDDK'nın düzenleme ve denetimine tabidir. Bankacılık Kanunu ve ilgili düzenlemelerde, öngörülen şartların oluşması halinde bankaların BDDK tarafından faaliyet izninin kaldırılması ve/veya Tasarruf Mevduatı Sigorta Fonu'na devredilmesine ilişkin hükümler yer almaktadır.

TEB'in finansal hizmetler sektöründeki şirketlerde iştiraki bulunmaktadır. Söz konusu yatırımların toplamının ve/veya ileride gerçekleşebilecek elden çıkarmaların TEB'e olası etkileri olabilecektir.

İhraç edilecek bonoların işlem göreceği piyasada yapılacak işlem boyutları ile ilgili alt limitler bulunmaktadır. Yatırımcının halka arzdan sonra sahip olduğu bono tutarının bu alt limitlerin altında kalması durumunda bonoların bu piyasada satılması imkansız hale gelebilir.

### 1.4. İhraççının yönetim ve denetim kurulu üyeleri, üst yöneticilerini tanıtıcı temel bilgiler

#### Yönetim Kurulu Üyeleri'ne ilişkin bilgiler

Adı Soyadı	Görevi
Yavuz CANEVİ	Yönetim Kurulu Başkanı
Dr. Akın AKBAYGİL	Yönetim Kurulu Başkan Vekili
Jean Paul SABET	Yönetim Kurulu Başkan Vekili
Varol CİVİL	Görevli Üye ve Genel Müdür
Yves Paul Henri MARTRENCAR	Üye
Ayşe AŞARDAĞ	Üye
Musa ERDEN	Üye
Jean-Milan Charles Dominique GIVADINOVITCH	Üye
Jean-Yves FILLION	Üye
Alain Georges Auguste FONTENEAU	Üye

#### Denetim Kurulu Üyeleri'ne ilişkin bilgiler

Adı Soyadı	Görevi
Cihat Madanoğlu	Denetçi
Esra Peri Aydoğan	Denetçi

## Üst Yönetime ilişkin bilgiler

Adı Soyadı	Görevi
Varol Civil	Genel Müdür ve Görevli Üye
Ayşe Korkmaz	Uyum ve İç Kontrol Grubu Başkanı
Hakan Tıraşın	Teftiş Kurulu Başkanı
Didier Albert Nicole VAN HECKE	Grup Risk Yönetiminden sorumlu Grup Risk Yönetimi Başkanı
Gökhan Mendi	Bireysel ve Özel Bankacılık Genel Müdür Yardımcısı
Turgut Boz	Kobi Bankacılığı Genel Müdür Yardımcısı
Levent Çelebioğlu	Kurumsal Bankacılık Genel Müdür Yardımcısı
Ümit Leblebici	Aktif Pasif Yönetimi ve Hazine Genel Müdür Yardımcısı
Mustafa Aşkın Dolacı	Mali İşler Genel Müdür Yardımcısı
Nilsen Altıntaş	İnsan Kaynakları Genel Müdür Yardımcısı
Saniye Telci	Bankacılık Operasyonlar Genel Müdür Yardımcısı
Turgut Güney	Bilgi Teknolojileri Genel Müdür Yardımcısı
Melis Coşan Baban	Hukuk Baş Müşaviri, Yönetim Kurulu Genel Sekreteri ve Genel Müdür Yardımcısı
Gökhan ÖZDİL	Kurumsal Krediler Genel Müdür Yardımcısı
Nuri Tuncalı	KOBI Kredileri Genel Müdür Yardımcısı
Osman Durmuş	Bireysel ve İşletme Kredileri Genel Müdür Yardımcısı
Başar ORDUKAYA	Büyük Kurumsal Müşterilerden sorumlu Genel Müdür Yardımcısı

### 1.5. Bankanın bağımsız denetimini gerçekleştiren kuruluşlara ilişkin bilgiler

Banka'da 2009 ve 2010 hesap dönemlerine ilişkin ve 2011 yılının ilk 3 aylık dönemine ilişkin mali tablolarının denetimini DRT Bağımsız Denetim ve Serbest Muhasebeci Mali Müşavirlik A.Ş. (the member of DELOITTE TOUCHE TOHMATSU LIMITED) gerçekleştirmiştir.

Bağımsız denetim şirketi, Banka'nın 2009 ve 2010 yılı mali tabloları için olumlu görüş vermiş olup, sınırlı denetime tabii olan 31 Mart 2011 mali tablolarının Banka tarafından doğru bir biçimde yansıtılmadığına dair önemli herhangi bir hususa rastlanmadığını belirtmiştir.

### 1.6. Seçilmiş konsolide finansal bilgiler, finansal tablolara ilişkin özet veriler ve bunlara ilişkin önemli değişiklikler (Bin TL)

Bilanço	Bağımsız Sınırlı Denetimden Geçmiş			Bağımsız Denetimden Geçmiş			Bağımsız Denetimden Geçmiş		
	31.03.2011			31.12.2010			31.12.2009		
	TP	YP	Toplam	TP	YP	Toplam	TP	YP	Toplam
AKTİF KALEMLER									
NAKİT DEĞERLER VE MERKEZ BANKASI	1.061.021	1.374.439	2.435.460	786.645	1.240.651	2.027.296	344.368	1.167.344	1.511.712
GERÇEĞE UYGUN DEĞER FARKI K/Z'A YANSITILAN FV (Net)	501.496	669.309	1.170.805	187.771	28.417	216.188	176.429	23.594	200.023
BANKALAR	254.423	469.850	724.273	507.449	515.376	1.022.825	171.832	552.171	724.003
PARA PİYASALARINDAN ALACAKLAR	7.024	-	7.024	238	-	238	619.657	84.807	704.464
SATILMAYA HAZIR FİNANSAL VARLIKLAR (Net)	4.285.102	655.872	4.940.974	2.999.258	515.748	3.515.006	1.605.913	72.979	1.678.892
KREDİLER VE ALACAKLAR	16.991.930	5.138.409	22.130.339	9.368.590	3.557.575	12.926.165	7.077.534	2.788.198	9.865.732
FAKTÖRİNG ALACAKLARI	301.419	169.348	470.767	412.868	189.451	602.319	290.066	84.834	374.900

VADEYE KADAR ELDE TUTULACAK YATIRIMLAR (Net)	-	18.191	18.191	217.604	17.415	235.019	882.324	19.316	901.640
İŞTİRAKLER (Net)	-	-	-	-	-	-	-	-	-
BİRLİKTE KONTROL EDİLEN ORTAKLIKLAR (İŞ ORTAKLIKLARI) (Net)	5	-	5	5	-	5	1	-	1
KİRALAMA İŞLEMLERİNDEN ALACAKLAR	-	-	-	-	-	-	65.360	341.809	407.169
RİSKTEN KORUNMA AMAÇLI TÜREV FİNANSAL VARLIKLAR	12.314	47	12.361	11.114	43	11.157	30.976	354	31.330
MADDİ DURAN VARLIKLAR (Net)	277.403	7.760	285.163	110.334	7.234	117.568	136.079	7.765	143.844
MADDİ OLMAYAN DURAN VARLIKLAR (Net)	442.421	938	443.359	13.020	921	13.941	14.300	1.183	15.483
YATIRIM AMAÇLI GAYRİMENKULLER (Net)	-	-	-	-	-	-	-	-	-
VERGİ VARLIĞI	75.556	2.108	77.664	15.514	2.119	17.633	48.522	1.536	50.058
DİĞER AKTİFLER	558.533	78.071	636.604	396.835	71.024	467.859	392.954	36.970	429.924
AKTİF TOPLAMI	24.768.647	8.584.342	33.352.989	15.027.245	6.145.974	21.173.219	11.856.315	5.182.860	17.039.175

PASİF KALEMLER	Bağımsız Sınırlı Denetimden Geçmiş			Bağımsız Denetimden Geçmiş			Bağımsız Denetimden Geçmiş		
	31.03.2011			31.12.2010			31.12.2009		
	TP	YP	Toplam	TP	YP	Toplam	TP	YP	Toplam
MEVDUAT	11.641.810	6.724.177	18.365.987	8.486.701	4.677.170	13.163.871	5.920.071	4.443.213	10.363.284
ALIM SATIM AMAÇLI TÜREV FİNANSAL BORÇLAR	185.446	54.967	240.413	64.433	32.335	96.768	31.036	26.953	57.989
ALINAN KREDİLER	2.850.883	4.434.891	7.285.774	2.512.012	1.889.976	4.401.988	1.142.881	1.317.619	2.460.500
PARA PİYASALARINA BORÇLAR	416.444	308.080	724.524	86.665	-	86.665	1.071.971	-	1.071.971
MUHTELİF BORÇLAR	649.567	90.812	740.379	318.596	24.809	343.405	246.316	20.916	267.232
DİĞER YABANCI KAYNAKLAR	598.425	2.592	601.017	304.061	1.354	305.415	237.607	388	237.995
FAKTORİNG BORÇLARI	-	-	-	-	-	-	272	471	743
KİRALAMA İŞLEMLERİNDEN BORÇLAR	-	31	31	-	16	16	-	-	-
RİSKTEN KORUNMA AMAÇLI TÜREV FİNANSAL BORÇLAR	57.317	-	57.317	56.547	-	56.547	73.493	-	73.493
KARŞILIKLAR	445.033	7.714	452.747	176.979	28.225	205.204	132.829	18.380	151.209
VERGİ BORCU	51.864	1.604	53.468	86.463	1.081	87.544	37.244	733	37.977
SERMAYE BENZERİ KREDİLER	-	487.604	487.604	-	472.542	472.542	-	483.474	483.474
ÖZKAYNAKLAR	4.221.994	121.734	4.343.728	1.837.787	115.467	1.953.254	1.728.644	104.664	1.833.308
PASİF TOPLAMI	21.118.783	12.234.206	33.352.989	13.930.244	7.242.975	21.173.219	10.622.364	6.416.811	17.039.175

Gelir Tablosu		Bağımsız Sınırlı Denetimden Geçmiş	Bağımsız Sınırlı Denetimden Geçmiş	Bağımsız Denetimden Geçmiş	Bağımsız Denetimden Geçmiş
	GELİR GİDER KALEMLERİ	01.01-31.03.2011	01.01-31.03.2010	01.01-31.12.2010	01.01-31.12.2009
<b>I.</b>	<b>FAİZ GELİRLERİ</b>	<b>575.011</b>	<b>391.904</b>	<b>1.605.384</b>	<b>1.747.376</b>
1.1	Kredilerden Alınan Faizler	435.443	293.008	1.255.710	1.320.122
1.2	Zorunlu Karşılıklardan Alınan Faizler	-	4.302	14.539	27.364
1.3	Bankalardan Alınan Faizler	3.442	2.761	10.686	19.194
1.4	Para Piyasası İşlemlerinden Alınan Faizler	55	1.016	2.186	27.755
1.5	Menkul Değerlerden Alınan Faizler	123.078	80.463	271.716	294.747
1.5.1	Alım Satım Amaçlı Finansal Varlıklardan	16.725	4.113	17.578	12.866
1.5.2	Satılmaya Hazır Finansal Varlıklardan	103.453	54.907	200.930	164.461
1.5.3	Vadeye Kadar Elde Tutulacak Yatırımlardan	2.900	21.443	53.208	117.420
1.6	Finansal Kiralama Gelirleri	-	-	-	-
1.7	Diğer Faiz Gelirleri	12.993	10.354	50.547	58.194

<b>II.</b>	<b>FAİZ GİDERLERİ</b>	<b>276.791</b>	<b>177.444</b>	<b>779.838</b>	<b>885.302</b>
2.1	Mevduata Verilen Faizler	174.661	122.426	518.351	622.615
2.2	Kullanılan Kredilere Verilen Faizler	73.047	33.752	191.278	197.278
2.3	Para Piyasası İşlemlerine Verilen Faizler	10.673	11.502	49.658	44.275
2.4	Diğer Faiz Giderleri	18.410	9.764	20.551	21.134
<b>III.</b>	<b>NET FAİZ GELİRİ (I - II)</b>	<b>298.220</b>	<b>214.460</b>	<b>825.546</b>	<b>862.074</b>
<b>IV.</b>	<b>NET ÜCRET VE KOMİSYON GELİRLERİ/GİDERLERİ</b>	<b>83.914</b>	<b>73.485</b>	<b>463.953</b>	<b>282.423</b>
4.1	Alınan Ücret ve Komisyonlar	126.453	105.681	602.603	406.831
4.2	Verilen Ücret ve Komisyonlar	42.539	32.196	138.650	124.408
<b>V.</b>	<b>TEMETTÜ GELİRLERİ</b>	<b>3</b>	<b>3</b>	<b>17</b>	<b>13</b>
<b>VI.</b>	<b>TİCARİ KÂR / ZARAR (Net)</b>	<b>48.828</b>	<b>3.709</b>	<b>-7.099</b>	<b>46.773</b>
<b>VII.</b>	<b>DİĞER FAALİYET GELİRLERİ</b>	<b>20.709</b>	<b>13.246</b>	<b>45.068</b>	<b>30.732</b>
<b>VIII.</b>	<b>FAALİYET GELİRLERİ TOPLAMI (III+IV+V+VI+VII)</b>	<b>451.674</b>	<b>304.903</b>	<b>1.327.485</b>	<b>1.222.015</b>
<b>IX.</b>	<b>KREDİ VE DİĞER ALACAKLAR DEĞER DÜŞÜŞ KARŞILIĞI (-)</b>	<b>55.837</b>	<b>56.405</b>	<b>171.424</b>	<b>183.723</b>
<b>X.</b>	<b>DİĞER FAALİYET GİDERLERİ (-)</b>	<b>296.671</b>	<b>192.345</b>	<b>837.379</b>	<b>751.756</b>
<b>XV.</b>	<b>SÜRDÜRÜLEN FAALİYETLER VERGİ ÖNCESİ K/Z (VIII+....+X)</b>	<b>99.166</b>	<b>56.153</b>	<b>318.682</b>	<b>286.536</b>
<b>XVI.</b>	<b>SÜRDÜRÜLEN FAALİYETLER VERGİ KARŞILIĞI (±)</b>	<b>-23.290</b>	<b>-13.919</b>	<b>-72.537</b>	<b>-56.978</b>
<b>XVII.</b>	<b>SÜRDÜRÜLEN FAALİYETLER DÖNEM NET K/Z (XV±XVI)</b>	<b>75.876</b>	<b>42.234</b>	<b>246.145</b>	<b>229.558</b>
<b>XVIII.</b>	<b>DURDURULAN FAALİYETLERDEN GELİRLER</b>	<b>-</b>	<b>20.752</b>	<b>88.990</b>	<b>145.019</b>
<b>XIX.</b>	<b>DURDURULAN FAALİYETLERDEN GİDERLER (-)</b>	<b>-</b>	<b>17.515</b>	<b>61.672</b>	<b>141.087</b>

XX.	DURDURULAN FAALİYETLER VERGİ ÖNCESİ K/Z (XVIII-XIX)	-	3.237	27.318	3.932
XXI.	DURDURULAN FAALİYETLER VERGİ KARŞILIĞI (±)	-	4.330	-844	34.414
XXII.	DURDURULAN FAALİYETLER DÖNEM NET K/Z (XX±XXI)	-	7.567	26.474	38.346
XXIII.	NET DÖNEM KARI/ZARARI (XVII+XXII)	75.876	49.801	272.619	267.904

### 1.7. Finansal durum ve faaliyet sonuçları hakkında bilgiler

14 Şubat 2011 tarihinde Fortis Bank A.Ş. ile TEB birleşerek Türkiye’de özel bankalar arasında 31/03/2011 tarihli aktif büyüklüklerine göre 6. en büyük banka olarak yerini aldı. Birleşik banka olarak “YENİ TEB”in 2011 yılının 1. çeyreğine ait 31 Mart 2011 tarihli mali tablolarında konsolide faaliyetlerini 99,2 milyon TL vergi öncesi ve 75,9 milyon TL net konsolide kar ile kapatmıştır.

3 milyonu aşkın müşterisi olan TEB’in 31 Mart 2011 tarihi itibari ile konsolide aktif toplamı 33,3 milyar TL’ye ulaşmıştır. 2010 yıl sonu ile bilançosu ile karşılaştırıldığında birleşme sonrası eski Fortis Bank A.Ş.’nin aktif ve pasiflerinin kül halinde TEB A.Ş.’ye devri sonucunda “YENİ TEB”in konsolide bilançosu % 58 oranında büyümüştür.

2011 yılının ilk çeyreğinde de TEB, büyüme odağını bireysel ve KOBİ kredileri olarak belirlemiştir. TEB’in toplam konsolide kredileri 22,6 milyar TL ve toplam mevduatı 18,4 milyar TL olarak gerçekleşmiştir. TEB’in toplam konsolide kredileri 22,6 milyar TL olup 31.12.2009 itibariyle %4,3 olan problemlili kredi oranı 31.12.2010’da %2,94, 31.03.2011 itibariyle ise %3,80 düzeyindedir.

TEB’in 31 Mart 2011, 31 Aralık 2010 ve 2009 yıllarında temel büyüklükler açısından sektörden aldığı paylara ve bu paylardaki gelişime ilişkin göstergelere aşağıda yer verilmiştir:

(milyon TL)	31.03.2011			31.12.2010			31.12.2009		
	TEB	Sektör	Banka’nın Payı (%)	TEB	Sektör	Banka’nın Payı (%)	TEB	Sektör	Banka’nın Payı (%)
<b>Toplam Aktifler*</b>	33.352	1.046.420	3.19	21.173	1.007.556	2.10	17.039	834.014	2.04
<b>Toplam Krediler *</b>	22.600	567.308	3.98	13.528	529.012	2.56	10.647	396.207	2.69
<b>Toplam Mevduat *</b>	18.365	630.278	2.91	13.163	617.037	2.13	10.363	514.620	2.01
<b>Şube Sayısı **</b>	603	9.581	6.29	335	9.465	3.54	334	9.027	3.7
<b>Personel Sayısı **</b>	9.945	180.038	5.52	5.646	178.504	3.16	5.871	172.402	3.41

(\*) Kaynak (sektör rakamları için): BDDK Aylık Bülten Mayıs 2011

<http://ebulten.bddk.org.tr/AylıkBulten/Basit.aspx>

(\*\*) Kaynak (sektör rakamları için): TBB

[http://www.tbb.org.tr/tr/Banka\\_ve\\_Sektor\\_Bilgileri/Tum\\_Raporlar.aspx](http://www.tbb.org.tr/tr/Banka_ve_Sektor_Bilgileri/Tum_Raporlar.aspx)

TEB bilanço kompozisyonunun bankacılık sektörü toplam bilanço kompozisyonu ile karşılaştırılmasına aşağıda yer verilmiştir:

Bilanço içindeki Payı (%)	31.03.2011		31.12.2010		31.12.2009	
	TEB	Sektör*	TEB	Sektör*	TEB	Sektör*
Likit Aktifler	9	13	14	12	17	13
Menkul Değerler	18	27	19	29	16	32
Krediler	68	54	64	53	62	48
Sabit Kıymetler	2	1	1	1	1	1
Diğer	2	5	2	5	3	6
<b>Toplam Aktifler</b>	<b>100</b>	<b>100</b>	<b>100</b>	<b>100</b>	<b>100</b>	<b>100</b>
Mevduat	55	60	62	61	61	62
Para Piyasaları	2	6	0	6	6	7
Alınan Krediler	22	13	21	12	14	10
Sermaye Benzeri Krediler	1	1	2	1	3	1
Diğer	6	7	5	7	5	7
Özkaynaklar	13	13	9	13	11	13
<b>Toplam Pasifler</b>	<b>100</b>	<b>100</b>	<b>100</b>	<b>100</b>	<b>100</b>	<b>100</b>

\* Kaynak: BDDK Aylık Bülten Mayıs 2011

31 Mart 2011 itibarıyla TEB'in

- toplam konsolide aktifleri yıl sonuna oranla yüzde 58 büyümüştür.
- özkaynakları 4.343 milyon TL'ye ulaşmıştır.
- toplam mevduatının bilanço içindeki payı yüzde 55 olmuştur.
- kredi portföyü özellikle bireysel krediler ile işletme kredilerinde genişlemeye paralel olarak yılsonuna göre yüzde 67 oranında artmış ve aktifin yüzde 68'ini oluşturmuştur.
- takipteki krediler rasyosu yüzde 3,1 ile sektör ortalamasının altında gerçekleşmiştir.
- yüzde 123 olan krediler/mevduat rasyosu, toplanan her 100 TL'lik mevduatın 123TL'sinin kredi olarak kullandırıldığını işaret etmiştir.
- sermaye yeterliliği rasyosu yüzde 15.27 olarak gerçekleşmiştir.

### 1.8. İhraca ve borsada işlem görmeye ilişkin bilgiler

Tahvil ve/veya banka bonusu şeklindeki borçlanma araçları SPK'nın Seri: II. No: 22 Borçlanma Araçlarının Kurul Kaydına Alınması ve Satışına İlişkin Esaslar Hakkında Tebliğ uyarınca ihraç edilecektir. İhraç bir yıllık dönem içerisinde farklı vadeye sahip, çeşitli tertipler halinde gerçekleştirilecek, her bir tertip borçlanma aracına ilişkin özellikler ilgili tertibe ait sirküler aracılığıyla yatırımcılara duyurulacaktır.

İhraca ilişkin özet veriler aşağıda verilmiştir:

a. İhraççı Şirket:	Türk Ekonomi Bankası A.Ş.
b. SGMK Türü:	Banka bonusu ve/veya tahvil
c. İhraç Miktarı:	900.000.000 TL'ye kadar
d. Kotasyon:	İMKB

Halka arzedilecek borçlanma araçlarının talep toplama yöntemiyle satışı, dağıtım ilkeleri ve satılan borçlanma araçlarının bedellerinin ödenmesi hususları SPK'nın Seri: VIII, No: 66 Sermaye Piyasası Araçlarının Halka Arzında Satış Yöntemlerine İlişkin Esaslar Tebliği çerçevesinde yapılacaktır.

Halka arzedilecek borçlanma araçlarının ikinci el piyasada işlem görebilmesi için İMKB Kotasyon Yönetmeliği hükümlerine göre İMKB'ye müracaat edilmiş olup, borçlanma araçlarının Borsa'da işlem görebilmesi Borsa Yönetim Kurulu'nun kararına bağlıdır.

## 2. RİSK FAKTÖRLERİ

**İşbu izahname ile ihracı yapılacak olan banka bonosu ve/veya tahvillere ilişkin ihracının yatırımcılara karşı olan ödeme yükümlülüğü herhangi bir kamu kuruluşu tarafından garanti altına alınmamış olup, yatırım kararının, ihracının finansal durumunun analiz edilmesi suretiyle verilmesi gerekmektedir.**

**2.1. İhracının banka bonosu ve/veya tahvillere ilişkin yükümlülüklerini yerine getirme gücünü etkileyebilecek olan riskler**

### 2.1.1. Kredi Riski

Kredi riski Banka'nın/Grup'un kredi ilişkisi içinde bulunduğu karşı tarafın, Banka / Grup ile yaptığı sözleşme gereklerine uymayarak yükümlülüğünü kısmen veya tamamen zamanında yerine getirememesinden dolayı Banka'nın / Grup'un maruz kalabileceği zarar olasılığını ifade eder.

Ülke riski, uluslararası kredi işlemlerinde, krediyi alan kişi ya da kuruluşun faaliyette bulunduğu ülkenin ekonomik, sosyal ve politik yapısı nedeniyle yükümlülüğün kısmen veya tamamen zamanında yerine getirilememesi ihtimalini içerir.

31.03.2011 itibarıyla konsolide bazda kredi riskine esas tutar 24.648 milyon TL, konsolide olmayan bazda kredi riskine esas tutar ise 23.164 milyon TL olarak hesaplanmıştır.

31.03.2011 itibarıyla, Grup'un ilk büyük 100 kredi müşterisinden olan nakdi ve gayrinakdi alacak tutarının toplam bilanço içi varlıklar ve nazım hesaplar içindeki payı %6,27'dir ((31 Aralık 2010: %7.44).

31 Mart 2011 itibarıyla, Grup tarafından üstlenilen kredi riski için ayrılan genel karşılık tutarı 187,5 milyon TL'dir (31 Aralık 2010: 114 milyon TL).

Kredi riskinin kullanıcılara ve coğrafi bölgelere göre dağılımı:

(Bin TL)	Kişi ve Kuruluşlara Kullandırılan Krediler		Bankalar ve Diğer Mali Kuruluşlara Kullandırılan Krediler		Menkul Değerler*		Diğer Krediler**	
	Cari Dönem	Önceki Dönem	Cari Dönem	Önceki Dönem	Cari Dönem	Önceki Dönem	Cari Dönem	Önceki Dönem
<b>Kullanıcılara göre kredi dağılımı</b>	<b>21,129,011</b>	<b>12,079,198</b>	<b>1,730,125</b>	<b>1,870,030</b>	<b>5,909,520</b>	<b>3,862,689</b>	<b>750,908</b>	<b>819,663</b>
Özel Sektör	4,749,833	8,942,340	517,633	383,389	-	-	750,903	819,658
Kamu Sektörü	49,586	34,738	7,132	39,869	5,878,372	3,837,090	-	-
Bankalar	-	-	1,205,360	1,446,772	6,601	6,194	-	-
Bireysel Müşteriler	6,329,592	3,102,120	-	-	-	-	-	-
Sermayede Payı Temsil Eden MD	-	-	-	-	24,547	19,405	5	5
<b>Coğrafi bölgeler itibarıyla bilgiler</b>	<b>21,129,011</b>	<b>12,079,198</b>	<b>1,730,125</b>	<b>1,870,030</b>	<b>5,909,520</b>	<b>3,862,689</b>	<b>750,908</b>	<b>819,663</b>
Yurtiçi	20,580,288	11,469,612	1,005,627	1,094,151	5,787,869	3,745,266	569,497	630,212
Avrupa Birliği Ülkeleri	225,139	246,518	369,638	397,205	99,882	96,620	176,229	189,451
OECD Ülkeleri ***	102,329	121,100	9,074	7,431	9,204	9,075	-	-
Kıyı Bankacılığı Bölgeleri	72,091	99,025	111,149	182,563	1,196	1,197	-	-
ABD, Kanada	16,361	10,101	84,514	63,717	2,383	2,191	5,182	-
Diğer Ülkeler	132,803	132,842	150,123	124,963	8,986	8,340	-	-
<b>Toplam</b>	<b>21,129,011</b>	<b>12,079,198</b>	<b>1,730,125</b>	<b>1,870,030</b>	<b>5,909,520</b>	<b>3,862,689</b>	<b>750,908</b>	<b>819,663</b>

\* Gerçeğe Uygun Değer Farkı Kar/Zarara Yansıtılan, Satılmaya Hazır ve Vadeye Kadar Elde Tutulacak menkul değerleri içermektedir.

\*\* THP'de ilk üç sütunda yer alanlar dışında sınıflandırılan ve 5411 sayılı Kanununun 48'inci maddesinde bilanço içi kredi olarak tanımlanan işlemleri içermektedir.  
 \*\*\*AB ülkeleri, ABD ve Kanada dışındaki OECD ülkeleri.

### 2.1.2. Faiz Oranı Riski

Bilançodaki faiz oranı riski, faiz oranlarındaki hareketler nedeniyle vade veya aktif pasif ürünlerin doğasından kaynaklanan uyumsuzluklara bağlı olarak maruz kalınabilecek zarar olasılığını ifade etmektedir.

### 2.1.3. Piyasa Riski

Piyasa riski, bilanço içi ve bilanço dışı hesaplarda bankalarca tutulan pozisyonlarda, finansal piyasadaki dalgalanmalardan kaynaklanan faiz, kur ve hisse senedi fiyat değişmelerine bağlı olarak ortaya çıkan faiz oranı riski, hisse senedi pozisyon riski ve kur riski gibi riskler nedeniyle zarar etme ihtimalini ifade etmektedir.

Konsolide bazda Piyasa Riskine Esas Tutar 31.03.2011 itibariyle 1.286 milyon TL'dir (31.12.2010 itibariyle; 879 milyon TL).

a) Piyasa Riskine İlişkin Bilgiler (31.03.2011 itibariyle) (Bin TL):	Konsolide
(I) Genel Piyasa Riski İçin Hesaplanan Sermaye Yükümlülüğü - Standart Metot	76,132
(II) Spesifik Risk İçin Hesaplanan Sermaye Yükümlülüğü - Standart Metot	2,024
(III) Kur Riski İçin Hesaplanan Sermaye Yükümlülüğü - Standart Metot	24,629
(IV) Emtia Riski İçin Hesaplanan Sermaye Yükümlülüğü - Standart Metot	-
(V) Takas Riski İçin Hesaplanan Sermaye Yükümlülüğü - Standart Metot	-
(VI) Opsiyonlardan Kaynaklanan Piyasa Riski İçin Hesaplanan Sermaye Yükümlülüğü - Standart Metot	70
(VII) Risk Ölçüm Modeli Kullanan Bankalarda Piyasa Riski İçin Hesaplanan Sermaye Yükümlülüğü	-
(VIII) Piyasa Riski İçin Hesaplanan Toplam Sermaye Yükümlülüğü (I+II+III+IV+V+VI)	102,855
<b>(IX) Piyasa Riskine Esas Tutar (12,5 x VIII) ya da (12,5 x VII)</b>	<b>1,285,688</b>

b) Dönem içerisinde ay sonları itibarıyla hesaplanan piyasa riskine ilişkin ortalama piyasa riski tablosu:

(Bin TL)	Cari Dönem			Önceki Dönem		
	Ortalama	En Yüksek	En Düşük	Ortalama	En Yüksek	En Düşük
Faiz Oranı Riski	74,336	74,336	74,336	30,619	49,413	18,579
Hisse Senedi Riski	3,820	3,820	3,820	1,793	2,915	744
Kur Riski	24,629	24,629	24,629	17,097	18,017	15,267
Emtia Riski	-	-	-	-	-	-
Takas Riski	-	-	-	-	-	-
Opsiyon Riski	70	70	70	16	41	7
<b>Toplam Riskte Maruz Değer</b>	<b>1,285,688</b>	<b>1,285,688</b>	<b>1,285,688</b>	<b>619,063</b>	<b>879,400</b>	<b>459,738</b>

### 2.1.4. Likidite Riski

Likidite riski, nakit akışındaki dengesizlikler sonucunda herhangi bir para cinsindeki ödeme yükümlülüklerini tam olarak ve kabul edilebilir bir maliyetle zamanında yerine getirememesi riskini ifade etmektedir.

Likidite riski ayrıca piyasaya gerektiği gibi girilememesi, bazı ürünlerdeki sığ piyasa yapısı ve piyasalarda oluşan engeller nedeniyle pozisyonların uygun bir fiyatta, yeterli tutarlarda ve hızlı olarak kapatılmaması ve pozisyonlardan çıkılmaması durumunda ortaya çıkan zarar ihtimalini de içermektedir.

**Aktif ve pasif kalemlerin kalan vadelerine göre gösterimi aşağıdadır (Bin TL):**

Cari Dönem	Vadesiz	1 Aya Kadar	1-3 Ay	3-12 Ay	1-5 Yıl	5 Yıl ve Üzeri	Dağıtılamayan (*)	Toplam
<b>Varlıklar</b>								
Nakit Değerler (Kasa, Efektif Deposu, Yoldaki Paralar, Satın Alınan Çekler) ve TC Merkez Bankası	2,435,460	-	-	-	-	-	-	2,435,460
Bankalar	129,775	570,003	18,470	6,025	-	-	-	724,273
Gerçeğe Uygun Değer Farkı Kâr veya Zarara Yansıtılan Finansal Varlıklar	-	40,388	81,202	327,979	228,724	492,512	-	1,170,805
Para Piyasalarından Alacaklar	-	7,024	-	-	-	-	-	7,024
Satılmaya Hazır Finansal Varlıklar	25,599	1,324	296,102	461,847	2,906,748	1,249,354	-	4,940,974
Verilen Krediler (**)	44,985	7,796,284	1,383,131	3,781,767	7,219,005	1,681,680	223,487	22,130,339
Factoring Alacakları	-	288,050	75,500	106,040	-	-	1,177	470,767
Finansal Kiralama Alacakları	-	-	-	-	-	-	-	-
Vadeye Kadar Elde Tutulacak Yatırımlar	-	-	533	-	17,658	-	-	18,191
Diğer Varlıklar	4,641	489,049	6,603	2,890	13,640	9	938,324	1,455,156
<b>Toplam Varlıklar</b>	<b>2,640,460</b>	<b>9,192,122</b>	<b>1,861,541</b>	<b>4,686,548</b>	<b>10,385,775</b>	<b>3,423,555</b>	<b>1,162,988</b>	<b>33,352,989</b>
<b>Yükümlülükler</b>								
Bankalar Mevduatı	127,435	1,131,127	46,730	-	-	-	-	1,305,292
Diğer Mevduat	3,510,142	11,744,426	1,365,060	350,342	90,725	-	-	17,060,695
Diğer Mali Kuruluşlar, Sağl. Fonlar	-	1,382,462	2,852,869	1,738,991	1,188,719	610,337	-	7,773,378
Para Piyasalarına Borçlar	-	714,009	10,515	-	-	-	-	724,524
İhraç Edilen Menkul Değerler	-	-	-	-	-	-	-	-
Factoring Borçları	-	-	-	-	-	-	-	-
Muhtelif Borçlar	6,471	733,850	17	41	-	-	-	740,379
Diğer Yükümlülükler	178,700	699,058	66,221	71,165	79,817	39,134	4,614,626	5,748,721
<b>Toplam Yükümlülükler</b>	<b>3,822,748</b>	<b>16,404,932</b>	<b>4,341,412</b>	<b>2,160,539</b>	<b>1,359,261</b>	<b>649,471</b>	<b>4,614,626</b>	<b>33,352,989</b>
<b>Likidite Açığı</b>	<b>(1,182,288)</b>	<b>(7,212,810)</b>	<b>(2,479,871)</b>	<b>2,526,009</b>	<b>9,026,514</b>	<b>2,774,084</b>	<b>(3,451,638)</b>	<b>-</b>
<b>Önceki Dönem</b>								
Toplam Varlıklar	1,253,978	8,125,700	1,144,435	2,711,201	6,056,475	1,543,964	337,466	21,173,219
Toplam Yükümlülükler	2,945,830	10,256,262	2,826,914	2,149,258	261,495	577,070	2,156,390	21,173,219
<b>Likidite Açığı</b>	<b>(1,691,852)</b>	<b>(2,130,562)</b>	<b>(1,682,479)</b>	<b>561,943</b>	<b>5,794,980</b>	<b>966,894</b>	<b>(1,818,924)</b>	<b>-</b>

**2.1.5. Kur Riski**

Kur riski, döviz kurlarında meydana gelebilecek değişiklikler sonucu Banka'nın / Grup'un döviz varlık ve yükümlülüklerindeki uyumsuzluklara bağlı olarak maruz kalabileceği zarar olasılığını ifade etmektedir.

Grup, 31 Mart 2011 tarihi itibarıyla, 1,822,4 milyon TL'si bilanço açık pozisyonundan (31 Aralık 2010: 123,1 milyon TL açık pozisyon) ve 2,162,8 milyon TL'si nazım hesap kapalı pozisyonundan (31 Aralık 2010: 286,3 milyon TL kapalı pozisyon) oluşmak üzere 340,4 milyon TL net kapalı yabancı para pozisyonu (31 Aralık 2010: 163,2 milyon TL net kapalı) taşımaktadır.

**Grup'un kur riskine ilişkin bilgiler (Bin TL):**

Cari Dönem	EURO	USD	YEN	DİĞER YP	TOPLAM
<b>Varlıklar</b>					
Nakit Değerler (Kasa, Efektif Deposu, Yoldaki Paralar, Satın Alınan Çekler) ve TC Merkez Bnk.	621,905	727,353	260	24,921	1,374,439
<b>Bankalar</b>	167,402	230,272	755	71,421	469,850
Gerçeğe Uygun Değer Farkı Kar veya Zarara Yansıtılan Finansal Varlıklar (*****)	14,778	597,443	-	1,169	613,390
Para Piyasalarından Alacaklar	-	-	-	-	-
Satılmaya Hazır Finansal Varlıklar	308,329	347,543	-	-	655,872
Krediler (**)	2,510,059	3,595,046	174,054	536,652	6,815,811
İştirak, Bağlı Ortaklık ve Birlikte Kontrol Edilen Ortaklıklar (İş ortaklıkları)	-	-	-	-	-
Vadeye Kadar Elde Tutulacak Yatırımlar	8,987	9,204	-	-	18,191

Riskten Korunma Amaçlı Türev Finansal Varlıklar	-	47	-	-	47
Maddi Duran Varlıklar	7,760	-	-	-	7,760
Maddi Olmayan Duran Varlıklar	938	-	-	-	938
Diğer Varlıklar (***)	115,496	154,463	-	15,477	285,436
<b>Toplam Varlıklar</b>	<b>3,755,654</b>	<b>5,661,371</b>	<b>175,069</b>	<b>649,640</b>	<b>10,241,734</b>
Yükümlülükler					
Bankalar Mevduatı	110,124	163,787	133	43,323	317,367
Döviz Tevdiat Hesabı (*)	2,320,312	3,765,748	6,149	314,601	6,406,810
Para Piyasalarına Borçlar	-	308,080	-	-	308,080
Diğer Mali Kuruluşlar, Sağl. Fonlar (***)	2,655,619	2,235,219	1,210	31,228	4,923,276
İhraç Edilen Menkul Değerler	-	-	-	-	-
Muhtelif Borçlar	60,605	18,494	30	11,683	90,812
Riskten Korunma Amaçlı Türev Finansal Borçlar	-	-	-	-	-
Diğer Yükümlülükler (***)	6,402	10,218	-	1,199	17,819
<b>Toplam Yükümlülükler</b>	<b>5,153,062</b>	<b>6,501,546</b>	<b>7,522</b>	<b>402,034</b>	<b>12,064,164</b>
<b>Net Bilanço Pozisyonu</b>	<b>(1,397,408)</b>	<b>(840,175)</b>	<b>167,547</b>	<b>247,606</b>	<b>(1,822,430)</b>
<b>Net Nazım Hesap Pozisyonu</b>	<b>1,721,659</b>	<b>861,358</b>	<b>(187,557)</b>	<b>(232,654)</b>	<b>2,162,806</b>
Türev Finansal Araçlardan Alacaklar (****)	3,991,873	7,318,602	357,551	573,503	12,241,529
Türev Finansal Araçlardan Borçlar (****)	2,270,214	6,457,244	545,108	806,157	10,078,723
Gayrinakdi Krediler (*****)	1,540,850	2,712,839	8,253	99,769	4,361,711
<b>Önceki Dönem</b>					
Toplam Varlıklar	2,466,448	3,938,853	20,463	527,159	6,952,923
Toplam Yükümlülükler	3,388,884	3,397,521	2,555	287,047	7,076,007
Net Bilanço Pozisyonu	(922,436)	541,332	17,908	240,111	(123,084)
Net Nazım Hesap Pozisyonu	1,210,668	(694,898)	(18,485)	(210,985)	286,300
Türev Finansal Araçlardan Alacaklar	2,081,024	1,884,693	37,037	275,285	4,278,039
Türev Finansal Araçlardan Borçlar	870,356	2,579,591	55,522	486,270	3,991,739
Gayrinakdi Krediler(*****)	713,757	1,670,138	1,937	45,377	2,431,209

- (\*) Döviz tevdiat hesapları 205,874 TL (31 Aralık 2010: 129,374 TL) tutarında kıymetli maden depo hesaplarını da içermektedir.
- (\*\*) Krediler, 1,677,402 TL (31 Aralık 2010: 782,548 TL) tutarında döviz endeksli kredi hesaplarını içermektedir.
- (\*\*\*) 35,909 TL (31 Aralık 2010: 42,054 TL) döviz endeksli faktoring alacakları diğer varlıklar satırına eklenirken, 42,490 TL (31 Aralık 2010: 30,813 TL) türev finansal işlem reeskont giderleri, 6,599 TL (31 Aralık 2010: 26,079 TL) genel kredi karşılığı diğer yükümlülükler satırından düşülmüş ve 781 TL (31 Aralık 2010: 5,391 TL) döviz endeksli borçlar diğer mali kuruluşlardan sağlanan fonlar satırına eklenmiştir. 31 Aralık 2010 tarihinde 5 TL peşin ödenmiş giderler diğer varlıklar satırından düşülmüştür.
- (\*\*\*\*) Türev finansal araçlardan alacaklar satırına 1,437,844 TL (31 Aralık 2010: 181,939 TL), türev finansal araçlardan borçlar satırına da 1,437,818 TL (31 Aralık 2010: 181,837 TL) tutarlarında vadeli aktif değer ve menkul değerler alım-satım taahhütleri eklenmiştir.
- (\*\*\*\*\*) 55,919 TL (31 Aralık 2010: 17,648 TL) türev finansal işlem reeskont geliri Gerçeğe Uygun Değer Farkı Kar veya Zarara Yansıtılan Finansal Varlıklar satırından düşülmüştür.
- (\*\*\*\*\*) Net bilanço dışı pozisyona etkisi bulunmamaktadır.

Aşağıdaki tablo Grup'un USD ve EURO kurlarındaki 10'luk değişime olan duyarlılığını göstermektedir. Kullanılan 10'luk oran, kur riskinin üst düzey yönetime Banka içinde raporlanması sırasında kullanılan oran olup, söz konusu oran yönetimin döviz kurlarında beklediği olası değişikliği ifade etmektedir. USD'nin ve EURO'nun TL karşısında %10'luk değer kaybı kar ve özkaynak tutarlarını kısa pozisyon olması durumunda pozitif yönde, uzun pozisyon olması durumunda negatif yönde etkilemektedir.

(Bin TL)	Döviz kurundaki % değişim	Kar / zarar üzerindeki etki		Özkaynak üzerindeki etki (*)	
		31 Mart 2011	31 Aralık 2010	31 Mart 2011	31 Aralık 2010
USD	10 artış	2,118	(15,357)	234	151
USD	10 azalış	(2,118)	15,357	(234)	(151)
EURO	10 artış	32,425	28,823	(786)	11,396
EURO	10 azalış	(32,425)	(28,823)	786	(11,396)

(\*) Özkaynak üzerindeki etki; döviz kurlarındaki değişimin gelir tablosunda yarattığı etkiyi içermemektedir.

Grup'un döviz kurlarındaki değişime duyarlılığı cari dönem içerisinde kayda değer bir değişiklik göstermemiştir. Piyasa beklentileri doğrultusunda pozisyon açılması veya kapatılması dönem dönem döviz kurlarındaki değişime duyarlılığı artırabilmektedir.

### **2.1.6. Operasyonel Risk**

Yetersiz veya başarısız iç süreçler, insanlar ve sistemlerden ya da harici olaylardan kaynaklanan ve yasal riski de kapsayan zarar etme olasılığıdır.

### **2.1.7. İtibar Riski**

Müşteriler, ortaklar, rakipler ve denetim otoriteleri gibi tarafların Banka hakkındaki olumsuz düşüncelerinden yada yasal düzenlemelere uygun davranılmaması neticesinde Bankaya duyulan güvenin azalması veya itibarın zedelenmesi nedeniyle Bankanın zarar etme olasılığıdır.

### **2.1.8. İş Riski**

Faaliyetin sürdürülmesine ilişkin risk olarak da tanımlanabilecek iş riski hacim, marj ve giderlerdeki dalgalanmalardan, rekabet ortamındaki değişimlerden kaynaklanan risktir.

### **2.1.9. Strateji Riski**

Yanlış ticari seçimlerden, kararların düzgün bir biçimde uygulanmamasından veya ekonomik faktörlerdeki değişime tepki eksikliğinden kaynaklanabilecek zararlardır.

## **2.2. Diğer Riskler**

### **2.2.1. İştiraklerden kaynaklanan riskler**

TEB'in bankacılık ve finans sektöründeki çeşitli şirketlerde iştiraki mevcuttur. mevcut veya gelecekteki herhangi bir yatırımın veya söz konusu yatırımların toplamının veya ileride gerçekleşebilecek elden çıkarmaların TEB'in mali durumuna olası etkilerinin bugünden öngörülmesi mümkün değildir.

### **2.2.2. Diğer**

TEB 5411 sayılı Bankacılık Kanunu hükümleri uyarınca faaliyet göstermekte olup aynı kanun hükümleri uyarınca BDDK'nın düzenleme ve denetimine tâbidir.

Bankacılık Kanunu ve ilgili düzenlemeler uyarınca BDDK, konsolide veya konsolide olmayan bazda yaptığı denetimler sonucunda bir bankanın;

- a.** Aktiflerinin vade tarihi itibarıyla yükümlülüklerini karşılayamama tehlikesiyle karşı karşıya gelmesi ya da likiditeye ilişkin düzenlemelere uymaması,
  - b.** Gelir ve giderleri arasındaki ilgi ve dengelerin bozulması nedeniyle kârlılığın faaliyetleri emin bir şekilde yürütecek yeterlilikte olmaması,
  - c.** Özkaynaklarının sermaye yeterliliğine ilişkin düzenlemelere göre yetersiz olması veya bu durumun gerçekleşmek üzere bulunması,
  - d.** Aktif kalitesinin mali bünyeyi zayıflatabilecek şekilde bozulması,
  - e.** Bankacılık Kanunu'na ve ilgili düzenlemelere veya Kurulca alınan kararlara aykırı nitelikte karar, işlem ve uygulamaların bulunması,
  - f.** İç denetim, iç kontrol ve risk yönetim sistemlerini kurmaması veya bu sistemleri etkin ve yeterli bir şekilde işletmemesi veya denetimi engelleyeci herhangi bir hususun bulunması,
  - g.** Yönetiminin basiretsizliği nedeniyle Bankacılık Kanunu ve ilgili mevzuat ile tanımlanmış risklerin önemli ölçüde artması veya mali bünyeyi zayıflatabilecek şekilde yoğunlaşması
- hallerinden herhangi birini tespit etmesi durumunda, Bankacılık Kanunu'nun 68. ve 69. maddelerinde öngörülen düzeltici ve iyileştirici tedbirlerin bir veya birkaçının ya da tamamının ve BDDK'nın uygun göreceği bir süre ve onaylayacağı bir plan dahilinde alınmasını ve uygulanmasını ilgili bankanın yönetim kurulundan isteyebilir. Ancak ilgili banka tarafından söz konusu önlemlerin alınmaması veya alınan önlemlere rağmen sorunların

giderilememesi ya da bu tedbirlerin alınması durumunda dahi sonuç alınamayacağına belirlenmesi halinde BDDK ilgili bankadan bu kez 70. maddede sayılan kısıtlayıcı önlemlerin bir veya birkaçının veya uygun göreceği diğer tedbirlerin alınmasını ve uygulanmasını isteyebilecektir.

Ayrıca BDDK yaptığı denetimler sonucunda.

- a. Alınması istenen tedbirlerin BDDK tarafından verilen süre içinde ya da her halükârda en geç on iki ay içinde kısmen ya da tamamen alınmaması ya da bu tedbirleri kısmen veya tamamen almış olmasına rağmen, mali bünyesinin güçlendirilmesine imkan bulunmadığı veya bu tedbirler alınmış olsa dahi mali bünyesinin güçlendirilemeyeceğinin tespiti tespit edilmesi,
- b. Faaliyetine devamının mevduat ve katılım fonu sahiplerinin hakları ve mali sitemin güven ve istikrarı bakımından tehlike arz ettiğinin ortaya çıkması,
- c. Yükümlülüklerini vadesinde yerine getiremediğinin tespit edilmesi,
- d. Yükümlülüklerinin toplam değerinin varlıklarının toplam değerini aşması,
- e. Hâkim ortaklarının veya yöneticilerinin banka kaynaklarını, bankanın emin bir şekilde çalışmasını tehlikeye düşürecek biçimde doğrudan veya dolaylı veya dolanlı olarak kendi lehlerine kullanmaları veya dolanlı olarak kaynak kullandırması ve bankayı bu suretle zarara uğratması

hallerinden bir veya birkaçının varlığı durumunda ilgili bankanın faaliyet iznini kaldırmaya ya da temettü hariç ortaklık hakları ile yönetim ve denetimini, zararın mevcut ortakların sermayesinden indirilmesi kaydıyla kısmen veya tamamen devri, satışı veya birleştirilmesi amacıyla Tasarruf Mevduatı Sigorta Fonu'na devretmeye yetkilidir.

### 3. İHRAÇÇI HAKKINDA BİLGİLER

#### 3.1 Tanıtıcı Bilgiler

1	Ticaret Unvanı	Türk Ekonomi Bankası Anonim Şirketi
2	Merkez Adresi	TEB Kampüs C ve D Blok, Saray Mahallesi, Sokullu Caddesi, No: 7A-7B Ümraniye 34768 İSTANBUL
3	Fiili Yönetim Yeri	TEB Kampüs C ve D Blok, Saray Mahallesi, Sokullu Caddesi, No: 7A-7B Ümraniye 34768 İSTANBUL
4	Bağlı Bulunduğu Ticaret Sicil Memurluğu	İstanbul Ticaret Sicili Memurluğu
5	Ticaret Sicil Numarası	189356
6	Ticaret Siciline Tescil Tarihi	4 Haziran 1927
7	Sürelili Olarak Kuruldu ise Süresi	Süresiz
8	Tabii Olduğu Yasal Mevzuat	T.C. Kanunları
9	Esas Sözleşmeye Göre Amaç ve Faaliyet Konusu	Ana sözleşmenin 2. maddesinde kayıtlı olduğu üzere yürürlükteki mevzuat uyarınca bankacılık alanında ve bankalara tanınan diğer alanlarda faaliyette bulunmak.
10	Telefon ve Faks Numarası	0216 635 35 35 - 0216 636 36 36
11	İnternet Adresi	www.teb.com.tr

### 3.2 Faaliyet Hakkında Bilgiler

Türk Ekonomi Bankası Anonim Şirketi ("Banka"), Kocaeli Halk Bankası T.A.Ş. unvanı altında 1927 yılında Kocaeli'de kurulmuş mahalli bir banka iken, 1982 yılında Çolakoğlu Grubu tarafından satın alınmış ve ünvanı Türk Ekonomi Bankası A.Ş. olarak değiştirilerek merkezi İstanbul'a alınmıştır.

Genel Merkezi İstanbul'da olan TEB'in 31 Mart 2011 verilerine göre toplam konsolide varlıkları 33 milyar TL'ye, konsolide krediler portföyü 22.6 milyar TL'ye ve konsolide mevduat hacmi 18 milyar TL'ye ulaşmıştır.

Banka'nın ana faaliyet alanları

- Kurumsal Bankacılık
- Ticari Bankacılık
- Bireysel Bankacılık
- Özel Bankacılık
- Hazine ve sermaye piyasasıdır.

Banka, proje finansmanı, fon yönetimi ve saklama hizmetleri işlemlerini de yürütmektedir. Banka yukarıda sayılan ana faaliyetlerinin yanı sıra iştirakleri TEB Yatırım Menkul Değerler A.Ş. (TEB Yatırım) (SPK'nın 10.06.2011 tarih ve 18 sayılı toplantısında verilen izin çerçevesinde, TEB Yatırım'ın ve Fortis Yatırım Menkul Değerler A.Ş. (Fortis Yatırım)'nin 21.06.2011 tarihli Olağanüstü Genel Kurul toplantılarında aldıkları kararların 24.06.2011 tarihinde İstanbul Ticaret Sicili'ne tescili ile, Fortis Yatırım ile TEB Yatırım, Fortis Yatırım'ın tüm hak, alacak, borç, yükümlülükleri ve mal varlığının tasfiyesiz infisahı suretiyle TEB Yatırım'a devri yolu ile birleşmiştir) ve TEB Portföy Yönetimi A.Ş. adına sermaye piyasası mevzuatı çerçevesinde; Zurich Sigorta A.Ş., Cardif Hayat Sigorta A.Ş ve Fortis Emeklilik ve Hayat A.Ş. adına sigorta mevzuatı çerçevesinde şubeleri aracılığı ile acentalık faaliyetleri de yürütmektedir. TEB. ürün ve hizmetlerini; 31 Mart 2011 tarihi itibarıyla 603 şube. 9.945 çalışan, 1.566 ATM ATM (634 adedi Merchant ATM). www.teb.com.tr internet şubesi ve 444 0 666 Çağrı Merkezi üzerinden 3 milyonu aşkın bireysel ve 450.000'in üzerinde tüzel müşterisine teknoloji yoğun bir yaklaşımla ulaştırmaktadır.

TEB entegre bir finansal hizmet sağlayıcı olup, Türkiye ve yurt dışında yerleşik bankacılık. Faktoring, yatırım ve portföy yönetimi hizmetleri alanlarında faaliyet gösteren iştiraklere sahiptir.

#### 3.2.1.Ana ürün/hizmet kategorilerini de içerecek şekilde ortaklık faaliyetleri hakkında bilgi:

##### Finansal Kurumlar Grubu

##### **TEB Uluslararası Bankacılık**

TEB Uluslararası Bankacılık;

- IFC ve EBRD ile olan dış ticaretin finansmanı anlaşmalarının yanı sıra Asian Development Bank (ADB) ile anlaşma imzalamıştır.
- TEB'in dış finansman ihtiyacı çerçevesinde sendikasyon kredisi yenilenmiştir. TEB ihracatın finansmanında kullanılmak üzere EUR ve USD cinsinden iki ayrı kredi diliminden oluşan toplam 345 milyon USD'lik sendikasyon kredisi almıştır. İki ayrı dilimde 190 milyon EUR ve 100 milyon USD olarak sağlanan 1 yıl vadeli sendikasyon kredisinin toplam maliyeti Libor+%1.3 olarak gerçekleşmiştir.

- Banka müşterilerinin enerji verimliliği ve yenilenebilir enerji projelerini finanse etmek amacıyla Fransız Kalkınma Ajansı'ndan 50 milyon EUR tutarında. 12 yıl vadeli uygun maliyetli kaynak temin etmiştir.

### **TEB Dış Ticaret Merkezleri**

TEB bünyesinde İstanbul, İzmir, Adana ve Ankara'da olmak üzere 4 Dış Ticaret Merkezi faaliyet göstermekte iken 2010 yılında Banka müşterilerinden gelen yoğun talep üzerine önemli sanayi kentlerinden Bursa'da da bir Dış Ticaret Merkezi faaliyete geçmiştir.

Müşterilerinin makroekonomik anlamda riskli pazarlara satışlarını daha güvenli yapabilmelerine yardımcı olmak amacıyla TEB, 2010 yılında da Afrika'nın farklı ülkelerinde faaliyet gösteren bankaların risklerinin kabulüne yönelik çalışmalar gerçekleştirmiş, İslam Kalkınma Bankası iştiraki ICIEC ile İhracat Akreditifleri Risklerinin sigortalanması ile ilgili bir poliçe imzalamıştır.

Afrika Açılımı olarak adlandırılan kampanya kapsamında bu kıtaya ihracat yapan müşterilerin ihtiyaçlarına uygun paket çözümler sunulmuş; benzer bir çalışma Orta Doğu ülkeleri için de gerçekleştirilmiştir.

Ayrıca TEB, BNP Paribas'nın 55 ülkede 90 noktada faaliyet gösteren Dış Ticaret Merkezleri (Trade Center) ağı ile yakın bir iletişim ve iş birliği içindedir. BNP Paribas ile TEB arasındaki sinerjinin bir ürünü olan ve ilki 2005 yılında BNP Paribas El Djazair, Cezayir'de hizmet sunmaya başlayan Türk Masası uygulamaları 2010 yılında da sürdürülmüştür.

### **TEB Kurumsal Bankacılık**

Orta ve uzun vadeli yatırım kredilerine aracılık eden TEB Kurumsal Bankacılık Grubu, Nakdi FX kredilerde yüzde 25, gayri nakdi kredilerde yüzde 20, TL mevduatta yüzde 35 büyüme gerçekleştirmiştir.

### **TEB Ticari Bankacılık**

2010 yılında TEB Ticari Bankacılık;

- mevcut müşterilerde derinleşme stratejisi izlerken müşteri tabanını genişletmiş, 2009 yılında 9.175 olan müşteri sayısı 2010 yılında %7,4 artışla 9.583'e, 4.880 olan aktif müşteri sayısı ise %4 artışla 5.073'e çıkmıştır.
- 2010 yılı içinde TL ve YP kredilerde yıl içinde büyüme trendine bağlı olarak ağırlıklı olarak rotatif işletme kredileri kaleminde büyüme sağlamıştır (TL kredilerde yüzde 28. YP kredilerde ise yüzde 40 oranında).
- Toplam nakit kredi hacmi Aralık 2009'da 1,576 milyon TL iken, %33 artış ile Aralık 2010'da 2,097 milyon TL olmuştur. Toplam gayri nakdi kredi hacmi Aralık 2009'da 902 milyon TL iken, %19,4 artış ile Aralık 2010'da 1,077 milyon TL olmuştur.

2010 yılında TEB Ticari Bankacılığın hedefi müşterilerde derinleşme olmuştur. Müşteri ihtiyaçlarının belirlenmesine odaklanılırken, müşterilerin nakit yönetimi ve türev ürünleri gibi özellikli ürünlere yönlendirilmesine özen gösterilmiştir. TEB Arval, TEB Cetelem, TEB Leasing, TEB Faktoring ile müşteri ihtiyaçları doğrultusunda ortak çalışmalar yapılmış ve Banka müşterilerine ortak bir çözüm sunmak konusundaki işbirliği sürdürülmüştür.

### **Altın Bankacılığı**

Altın Bankacılığı ürünlerinden altın kredileri hacmi, 20 Aralık 2010 tarihi itibarıyla sene başına göre kg bazında yüzde 8,6 artmıştır. TEB'in 2010 yılında altın kredilerindeki Pazar payı yüzde 35'dir. 2010 yılında altın fiyatları USD/Ons bazında yılbaşına göre yüzde 27,1 oranında artış göstererek 1.385 USD/Ons seviyesine yükselmiştir. Bu durum yatırım amaçlı

altın talebini en üst seviyede artırırken, takı amaçlı altın talebinin düşmesine yol açarak piyasada altın kredisi talebinin azalmasına neden olmuştur.

TEB, yıl boyunca sektör oda ve dernekleri ile yakın ilişkiler kurmuş, sektörde faaliyet gösteren potansiyel firmalara Banka'nın tanıtımı ve altın bankacılığı ürünleri hakkında bilgi verilmesi amacıyla toplantılar yapılmıştır. Kuyumculuk sektörüne özel düzenlenen yerel fuarlara katılımcı olarak destek verilmiştir.

### **TEB KOBİ Bankacılığı**

TEB, KOBİ'lerin kamu kaynaklarına ulaşmalarına aracılık etmek amacıyla 2008 yılından bu yana KOSGEB ile yakın bir işbirliği içine girmiş ve faiz destek programlarının tümünde yer almıştır. 2008 ve 2009 yıllarında dörder adet destek paketine aracılık edilirken 2009 yılında başlayan projelerden 3 adedinin kullandırımları 2010 yılında devam etmiştir. KOBİ'lere kullandırılan kredi tutarı 31.6 milyon TL olmuştur.

2010 yılında başlayan Ölçek Endeksli Büyüme Destek Kredisi ve İhracat Finansman Destek Kredisi kapsamında KOBİ'lerden 213.8 milyon TL'lik başvuru alınmıştır.

TEB 2010 yılında KOSGEB ile yeni bir ortak projeye imza atmıştır. KOSGEB'in 20. yıl etkinlikleri kapsamında başlattığı ve KOBİ'lere sunduğu destekler konusunda detaylı bilgi vermeyi amaçlayan "100.000 KOBİ Eğitimi", KOSGEB-TEB işbirliği ile hayata geçirilmiş; 5 aylık sürede 10 ilde 1.500'den fazla KOBİ'ye KOSGEB ile ortaklaşa eğitim verilmiştir.

Kredi Garanti Fonu (KGF) ile 2005 yılında başlatılan işbirliği, KOBİ'lerin daha fazla kredi kullanabilmelerini sağlamakta, uzun vadeli ve uygun maliyetli kredilerden yararlanma olanağı tanımaktadır. Banka, KGF işbirliği kapsamında girişimciliği teşvik etmekte ve ek bir kredilendirme fırsatı yaratarak ekonomik büyüme ve kalkınmaya katkı sağlamaktadır. TEB, KGF destek programları kapsamında yer almaktadır ve 2010 yılında 95 müşterisine 25.1 milyon TL'lik KGF kefaleti karşılığında kredi kullandırmıştır.

2010 yılında maaş ödemelerine aracılık edilen KOBİ sayısı yüzde 74, maaş ödemesi yapılan kişi sayısı ise yüzde 73 artmıştır.

TEB, 2010 yılında aldığı AFD Enerji Kredisi ile KOBİ'lerin enerji verimliliği ve yenilenebilir enerji konularında bilinçlendirilerek desteklenmesini hedefleyen, çevreci yaklaşımını bir adım ileriye taşımıştır.

80'den fazla ülkede farklı mali enstrümanlar aracılığıyla ekonomik ve sosyal projelerin finansmanına destek veren Fransız Kalkınma Ajansı (Agence Française de Développement - AFD), KOBİ'lerde kurumsal sosyal sorumluluk bilincini artırma projesi dahilinde Türkiye'de TEB'i iş ortağı olarak seçmiş ve ilk aşamada 40 milyon EUR tutarında kaynak sağlamıştır. 2010 yılında AFD kaynaklı kredilere bir yenisi eklenmiş ve enerji verimliliği, yenilenebilir enerji ve karbon salımına dikkat çekmek ve firmaların bu konulara yatırım yapmalarını teşvik etmek amacıyla 50 milyon EUR tutarında yeni bir finansman sağlanmıştır. KOBİ'ler, AFD Enerji Kredisi ile enerji tasarrufu yaratacak yatırım projelerini 8 yıla varan vadelerle finanse etme imkanına kavuşmakta ve aynı zamanda bu projelerin yaratacağı enerji tasarrufunu ortaya koyan enerji etütlerinden de faydalanmaktadırlar. Çalışma kapsamında ayrıca, karbon emisyonunun azaltılarak sürdürülebilir kalkınmaya destek olunması amacıyla, kredi kullanan KOBİ'lerin ilgili projelerinin karbon ayak izi ölçümleri de yapılmaktadır.

TEB KOBİ Bankacılığı'nın;

- toplam müşteri adedi 2009 yılında 31.817 iken 2010 yılında %9,3'lük artışla 34.791'e, aktif müşteri sayısı ise 14.701'den %8,5'lik artışla 15.954'e ulaşmıştır.
- 2009 yılında 1.679 milyon TL olan kredi hacmi %37 artışla 2.300 milyon TL'ye yükselmiştir.
- Dış ticaret hacminden aldığı pay 2009 yılında 3.057 milyon TL iken 2010 yılında %41,9'luk artışla 4.337 milyon TL'ye ulaşmıştır.

### **TEB Bireysel Bankacılık**

TEB çalışanlarının fikirleri ile oluşturulan “TEB Outlet” 2010 yılı Ocak ayında “TEB Yeşil Trompet” olarak hayata geçirilmiştir. 2010 BNP Paribas Inovasyon yarışmasında “Müşteri Memnuniyeti” dalında birincilik ödülü alan TEB Yeşil Trompet projesi, yıl boyunca Bireysel ve İşletme Bankacılığı'nın en rekabetçi kampanyalarının duyurulduğu çok kanallı bir pazarlama iletişimi platformu olmuştur.

TEB Yeşil Trompet ile yıl boyunca;

- Banka müşterilerinin tüm borçlarını TEB'e taşımasına imkan sağlayan Mıknatıs Kredi,
- TEB Bonus Card'dan taksitli nakit avans ürünü Şipşak Para,
- TEB İhtiyaç Kredisi kampanyaları

gibi hizmetler sunulmuştur.

2010 yılı içerisinde borsa endeksleri, döviz, faiz gibi finansal araçlar ile kıymetli madenlerdeki potansiyel değişimlere bağlı olarak yüksek getiri imkanı sunan Endeksli Vadeli Mevduat ürünü, alternatif yatırım araçları arayan TEB müşterilerine sunulmaya başlanmıştır.

Altına yatırım yapmayı tercih eden Banka müşterileri için Vadeli ve Vadesiz Altın Mevduat Hesapları ile 0.01 gr ile işlem yapılmasına olanak tanınmış, altına yatırım yapmak isteyen yatırımcıların güvenli bir şekilde altın alıp satması sağlanmıştır.

Müşteri aktifliği ve çapraz satışın artırılması yönünde çalışmalar yürüten TEB, 2010 yılında tabana yaygın mevduat yapısı, kredilerde sağlıklı büyüme ve müşterilerde derinleşme hedefleri doğrultusunda bireysel bankacılık kampanyaları gerçekleştirmiş ve maaş müşterilerinde yüzde 29, internet bankacılığı müşterilerinde yüzde 26, otomatik ödeme müşterilerinde yüzde 27, vadesiz mevduatta yüzde 25, ihtiyaç kredilerinde yüzde 75, konut kredilerinde yüzde 20, kredi kartında yüzde 17 oranında artış sağlamıştır.

Son yıllarda bireysel bankacılıkta müşteri tabanını hızla genişleten TEB, müşteri yapısına uygun hizmet anlayışı ile 2010 yılında bireysel bankacılık alanındaki pazar payını artırmıştır. Kredili müşteri adedinde yüzde 41 büyüme kaydeden TEB'in bireysel kredi müşteri adedi yılsonu itibarıyla 152.000'e ulaşmış bulunmaktadır.

- Taksitli kredilerde sektörün yüzde 22 büyüdüğü dönemde TEB sektörün üzerinde bir performans sergileyerek yüzde 26,
- İhtiyaç kredisinde sektör yüzde 31 büyürken TEB yüzde 60,
- Taşıt kredisinde sektörün yüzde 7 büyüdüğü dönemde yüzde 38 büyüme kaydetmiştir.

### **TEB Yıldız Bankacılık**

Üst gelir grubuna hitap eden TEB Yıldız Bankacılık, 2010 yılında, 56 şubede 58 adet temsilci ile hizmet sunmuştur.

TEB Yıldız Bankacılığın stratejisi, müşterilerinin hem bankacılık hizmetlerine hem de yaşam tarzlarına yönelik istek ve ihtiyaçlarını belirleyerek müşteri bağlılığı, müşteri başına verim ve

yeni müşteri edinim konularında sürekli olarak gelişmek üzerine kuruludur. TEB Yıldız Bankacılık, ekonomi konferansları ile bankacılık alanında Banka müşterilerini bilgilendirirken, müşterilerinin özel ilgi alanlarına yönelik gerçekleştirdiği etkinlikler ile müşterileri ile ilişkilerini derinleştirmektedir.

2010 yılı içinde 8 adet Endeksli Vadeli Mevduat ve 9 adet Anapara Korumalı Fon ihaleleri ile müşterilere ürün çeşitliliği sağlanırken, mortgage ön plana çıkan ürün olmuştur.

BNP Paribas International Buyers işbirliği ile 2008 yılı Ekim ayında başlanan uluslararası mortgage, 2010 yılı Temmuz ayından beri üst gelir grubuna yönelik hizmet sunmakta olan TEB Yıldız Bankacılık altında faaliyet göstermiştir. 2010 yılında müşterilere bu kapsamda kullanılan kredi tutarı 1.9 milyon EUR'ya ulaşmıştır.

### **TEB İşletme Bankacılığı**

TEB İşletme Bankacılığı müşterilerinin ve piyasanın ihtiyaçları doğrultusunda, her türlü finansman desteğiyle piyasanın ihtiyaçları doğrultusunda yeni ürünler ve hizmet modelleri geliştirmeye devam etmiştir. 2010 yılında TEB İşletme Bankacılığı tarafından geliştirilerek esnafın kullanımına sunulan ürün ve hizmetler;

1. Restoran POS Paketi,
2. İşim Nette Web Kurulum Paketi
3. KOSGEB çalışmaları,
4. 08 Mart Dünya Kadınlar Günü özelinde kredi çalışması,
5. Kurban Bayramı indirimli kredi kampanyası,
6. Ramazan Bayramı indirimli kredi kampanyası,
7. Posta Gazetesi'nde indirimli kredi kampanyası,
8. Bol Bilgiye Bol Şans: Bilgi Güncelleme Kampanyası,
9. Kaynak Hesap Limit Artırımına ilişkin Müşterilere mektup gönderimleri,
10. İşletme İmaj ilanları ile Posta Gazetesi'nde yer alınması,
11. Eczacılar Haftasında Eczacılar özel kredi uygulaması,
12. Buna ek olarak Tarım Bankacılığı özelinde Dünya Çiftçiler Günü'nde özel kredi kampanyası; IPARD lansmanı ve Harmankart relansmanıdır.

2010 yılında yetkinliklerin doğru, planlı ve etkin kullanımı, TEB'in işletme bankacılığı alanındaki piyasa payını güçlendirmiş, pazardaki toplam TL kredi hacmi içinden almış olduğu pay 2009 yılında %2,10 iken 2010 yılında %2,41'e yükselmiştir.

2010 yılı içerisinde grup şirketleri ile ortak yürütülen kampanyalar sayesinde müşterilere daha fazla ürünün sunulması sağlanmış; leasing ve sigorta iş kollarında gelişmeler kaydedilmiştir.

#### Sigorta işkolunda:

- Zürih Sigorta üretim hacmi Banka genelinde 2010 yılında %11,50 oranında, TEB İşletme Bankacılığı'nda ise %23,61 oranında büyümüştür.

- 2010 Mayıs ayında Coface ile anlaşılmıştır. Coface ile birlikte, firmaların yurtiçi ve yurtdışı ticari alacaklarının sigorta edilebilmesi, hatta alacakların sigortalanması firmalar için kredi teminatı da olabilmektedir. Coface alacak sigortalarının yanında, bilgilendirme ( Rating kredi bilgisi ,risk izleme, ayrıntılı ticari rapor ) ve tahsilat hizmeti de sunmaktadır.

#### Leasing işkolunda:

- Banka tarafından leasinge yönlendirilen işlemlerde %149 oranında, TEB İşletme Bankacılığı tarafından yönlendirilen işlemlerde ise %317 oranında büyüme gerçekleştirilmiştir.

- 2010 yılında "Tedarik Lease" ve "Gold Lease" ürünleri çıkarılmıştır.

TEB İşletme Bankacılığı; 2009'da SGK ile başlatılan iş birliği kapsamında, 2010 yılında da sağlık sektöründe faaliyet gösteren müşterilerin SGK ödemelerine aracılık etmeye devam etmiş; bu kapsamda oluşturulan Sağlık Paketi ile başta eczacılar olmak üzere sağlık sektöründeki müşterilere avantajlı ürün ve hizmetler sunmuştur.

2010'da esnafi desteklemek amacıyla;

- 2009 - 2010 döneminde KOSGEB projelerinde 3.000'in üzerinde müşteriye toplam 79 milyon TL tutarında KOSGEB destekli kredi paketleri kullanılmıştır.
- 2010 yılı içerisinde Esnafa Çözüm Paketi ile 11.000 adet yeni müşteriye ulaşılmıştır.

### **TEB Tarım Bankacılığı**

TEB, 2010 yılında tarım sektörüne 385 milyon TL nakdi kredi sağlayarak 2009 yılına göre yüzde 68'lik bir büyüme sağlamıştır. 2008'de toplam tarım kredileri içinde yüzde 9 olan yatırım kredilerinin (traktör ve ekipman hariç) payı 2010 yılında yüzde 25'e yükselmiştir. Diğer taraftan 2009 yılı Ekim ayında piyasaya sunulan ve işletmelere faizsiz dönemli alışveriş ve kontrollü borçlanma sağlayan Harman Kart adedi 8.000'e ulaşmıştır.

TEB 2010 Ağustos ayında, Instrument for Pre-Accession - Rural Development (IPARD) AB'ye Katılım Öncesi Mali Araç - Kırsal Kalkınma Hibe Programı'na başvurmak isteyen işletmeler için Niyet Mektubu ve Tarımsal Proje Kredisi hizmeti sunmaya başlamıştır. 2011'de ayrıca seracılık, meyve-sebze üretimi, iyi tarım uygulamaları ve organik tarım, büyükbaş ve küçükbaş hayvancılık, kanatlı hayvan üretimi gibi birim katma değeri ve ülke ekonomisine katkısı yüksek olan sektörlerle yönelik çalışmalar gerçekleştirilmesi planlanmaktadır.

### **Kredi ve Banka Kartları**

2010 yılında;

- Kredi kartı cirosu pazar payı yüzde 1,31 olarak gerçekleşmiştir.
- Kart sayısı yüzde 11 artarak 795.000'e yükselmiştir.
- Kredi kartı yurt dışı cirosu yüzde 6 artmış. pazar payı yüzde 1,43'e ulaşmıştır.

### **Alternatif Dağıtım Kanalları**

Bankacılıkta alternatif dağıtım kanalları; farklılaşan, çeşitlenen ve hızla artan müşteri ihtiyaçlarına paralel olarak alternatif olmaktan çıkarak tamamlayıcı kanallar haline dönüşmüştür.

TEB şube dışı kanallarda müşterileri için en rahat, en pratik çözümler sunan banka olma hedefiyle, yeni teknoloji çözümlerinden yararlanmaktadır. Bu kapsamda Banka'nın fiziki hizmet ağının üzerindeki operasyonel yükün kademeli olarak alternatif dağıtım kanallarına kaydırılması büyük öncelik taşımıştır.

TEB Express, Çağrı Merkezi, mobil bankacılık ve internet uygulamaları, TEB'in farklı müşteri kategorilerine hizmet verdiği başlıca şube dışı kanalları oluşturmaktadır.

2010 yılında Banka'da şube dışı kanalları üzerinden gerçekleştirilebilen işlemlerde, TEB Express'ler yüzde 20, bireysel ve kurumsal/ticari internet şubeleri yüzde 72, mobil bankacılık yüzde 1, çağrı merkezi yüzde 7 pay almıştır.

2010 yılında internet, mobil bankacılık, çağrı merkezi ve TEB ATM kanalları üzerinden yaklaşık 1 milyar TL hacimli işlem gerçekleşmiştir.

TEB Bireysel İnternet Şubesi; Bireysel İnternet Şubesi'nin kullanıcı sayısı 2010 yılında yüzde 40 artışla 400.000'e, aktif kullanıcı sayısı ise yüzde 27'lik artışla 140.000'e ulaşmış bulunmaktadır. Şubenin aktif penetrasyon oranı ise yüzde 16'dan yüzde 17,3'e yükselmiştir.

TEB Pratik İnternet Şubesi; Eklenen yeni fonksiyonlarla 2010 yılında gelişmeye devam etmiştir. Müşterilere özgün bir internet bankacılığı deneyimi yaşatmak üzere tasarlanan ve 2009 yılında Altın Örümcek Web Ödülleri kapsamında "En İyi İkinci İnternet Şubesi" seçilen TEB Pratik İnternet Şubesi, Web Awards 2010'da kazandığı "Finansal Hizmetler Mükemmellik Standardı" ve "Bankacılık Mükemmellik Standardı" ödülleri ile sektöründeki "mükemmellik" iddiasını kanıtlamıştır.

CEPTETEB; Kullanıcılar wap.teb.com.tr adresinden iç ve dış piyasa bilgilerine (döviz, borsa, altın ve repo bilgileri, yurt dışı borsa endeksleri), en yakın TEB Şube ve TEB Express bilgileri ile kredi ve yatırım ürünlerine ait bilgilere ulaşabilmektedirler. TEB müşterileri CEPTETEB WAP Şubesi'nden hesap bilgileri ve hareketlerini inceleyerek, para transferi ve ödemelerini gerçekleştirebilmekte; TEB Bonus Card bilgilerini inceleyip, nakit avans çekebilmektedirler.

### **TEB Özel Bankacılık**

2010 yılında müşteri sayısını yüzde 7 artıran TEB Özel Bankacılık; ticari gayrimenkul danışmanlığı hizmeti sunmaya başlayarak rekabet gücünü pekiştirmiştir.

TEB Özel Bankacılık, Varlık Yönetimi Danışmanlığı kapsamında 2009 yılı sonunda lanse edilen Endeksli Vadeli Mevduat Hesapları ve üç senedir sunulan Anapara Koruma Amaçlı Fonlar ile müşterilerine alternatif ürünler sunmaya devam etmektedir.

### **TEB Hazine Grubu**

2010 yılında TEB türev işlemlerdeki ağırlığını artırmıştır. TEB, Ülkemizde, firmaların bilançolarında taşıdığı üç ana riski (döviz, faiz, emtia) hedge edebilen bankalar arasında yer almaktadır. Türev ürünler diğer bankacılık ürünlerine oranla bilinirliği düşük ürünlerdir. Verimli ve hızlı pazarlanabilmeleri amacıyla her bir işkoluna çeşitli esneklikler sağlanmış; bu durum 2009 yılında 49 olan türev ürün kullanan müşteri sayısının 2010 yılında % 528 oranında artarak 259'a ulaşmasında önemli rol oynamıştır.

TEB, özellikle türev ürünlerin fiyatlanma sistemleri noktasında BNP Paribas'nın uzmanlığından faydalanmaktadır. Bu sistemler çok bacaklı ürünlerde hızlı ve etkili fiyatlama yapılabilmesine olanak sağlamaktadır. TEB, 2010 yılında aktif pasif yönetimine endeksli mevduat özelliğine sahip yeni bir mevduat ürününü piyasaya sunmuştur. Ürün 6 ay vadeli bir mevduat türü olup, piyasadaki herhangi bir göstergeye endekslidir. İlgili endeksin belirlenen aralıkta kaldığı süre boyunca müşterilere piyasadaki en yüksek mevduat oranlarının üzerinde faiz oranı verilmiştir. Banka izlediği bu strateji ile mevduatlarının bir kısmını 6 ayın üzerinde bir vadeye taşımayı başarmıştır.

### **TEB Yurt Dışı Takas ve Saklama Hizmetleri**

TEB Yurt Dışı Takas ve Saklama Hizmetleri, 2010 yılında da saklama kapsamındaki portföy büyüklüğüne göre Dünya'nın 5. büyük, Avrupa'nın en büyük saklama bankası olan BNP Paribas Securities Services'in Türkiye kolu olarak müşterilerine hizmet sunmaya devam etmiştir.

2010 yılında, yeni müşteri edinimleri, müşterilerinin farklı alanlarda faaliyet göstermeye başlaması ve olumlu piyasa koşullarının etkisi ile TEB Yurt Dışı Takas ve Saklama Hizmetleri'nin gelirlerinde, işlem hacmi ve saklama bakiyesinin etkisiyle yüzde 95 oranında artış olmuştur.

2010 yılında, TEB Yurt Dışı Takas ve Saklama Hizmetleri, müşterilerine standart takas ve saklama hizmetleri dışında sermaye piyasaları ile ilgili ödünç menkul kıymet işlemleri, yabancı sermayeli şirketler için verilen hisse opsiyonu yönetimi (stock option management) gibi farklı konularda da hizmet vermeye başlamıştır.

TEB Yurt Dışı Takas ve Saklama Hizmetlerinin sunduğu hizmetler, Global Custodian Magazine Agent Banks in Emerging Markets Survey’de Grup dışı ve yurt dışı yerleşik müşteriler alanında Top Rated olarak değerlendirilmiştir.

### **Konsolidasyona tâbi bağlı ortaklıklar**

TEB ve finansal kuruluşları olan The Economy Bank N.V., Stichting Effecten Dienstverlening, Kronenburg Vastgoed B.V., TEB Faktoring A.Ş., TEB Yatırım Menkul Değerler A.Ş., Fortis Yatırım Menkul Değerler A.Ş. (Fortis Yatırım) (SPK’nın 10.06.2011 tarih ve 18 sayılı toplantısında verilen izin çerçevesinde, TEB Yatırım’ın ve Fortis Yatırım’ın 21.06.2011 tarihli Olağanüstü Genel Kurul toplantılarında aldıkları kararların 24.06.2011 tarihinde İstanbul Ticaret Sicili’ne tescili ile, Fortis Yatırım ile TEB Yatırım, Fortis Yatırım’ın tüm hak, alacak, borç, yükümlülükleri ve mal varlığının tasfiyesiz infisahı suretiyle TEB Yatırım’a devri yolu ile birleşmiştir.) ve TEB Portföy Yönetimi A.Ş. tam konsolidasyon yöntemi kullanılarak konsolide finansal tablolara dahil edilmiştir.

Konsolidasyon kapsamındaki kuruluşların unvanları, ana merkezlerinin bulunduğu yerler :

<b>Şirket Unvanı</b>	<b>Ana Merkez</b>
The Economy Bank N.V.	Hollanda
Stichting Effecten Dienstverlening	Hollanda
Kronenburg Vastgoed B.V.	Hollanda
TEB Faktoring A.Ş.	Türkiye
TEB Yatırım Menkul Değerler A.Ş.	Türkiye
TEB Portföy Yönetimi A.Ş.	Türkiye

Konsolidasyon kapsamına alınan finansal kuruluşlar için tam konsolidasyon metodu uygulanmıştır.

TEB Finansal Kiralama A.Ş., 30 Eylül 2010 tarihli hisse satışına kadar konsolidasyona tabi bağlı ortaklık iken, 30 Eylül 2010 tarihi itibarıyla konsolidasyondan çıkmıştır.

### **3.2.2.Faaliyet gösterilen sektörler/pazarlar ve ortaklığın bu sektörlerdeki/pazarlardaki yeri ile avantaj ve dezavantajları hakkında bilgi:**

14 Şubat 2011 tarihinde Fortis Bank A.Ş. ile Türk Ekonomi Bankası A.Ş. birleşerek Türkiye’de özel bankalar arasında aktif büyüklüğüne göre 6. en büyük banka olarak yerini aldı. Kamu bankaları dahil tüm sektör içinde ise aktif büyüklüğüne göre 9.; kredi ve mevduat toplamına göre 9.; şube sayısına göre 8.; personel sayısına göre 9. büyük bankadır.

2010 yıl sonu ile bilançosu ile karşılaştırıldığında birleşme sonrası eski Fortis Bank A.Ş.’nin aktif ve pasiflerinin kül halinde TEB A.Ş.’ye devri sonucunda “YENİ TEB”in bilançosu % 58 oranında büyümüştür.

Birleşik banka olarak “YENİ TEB” 2011 yılının 1. çeyreğine ait 31 Mart 2011 tarihli mali tablolarında konsolide faaliyetlerini 99,2 milyon TL vergi öncesi ve 75,9 milyon TL net kar ile kapatmıştır.

2011 yılının ilk çeyreğinde de TEB büyüme odağını bireysel ve KOBİ kredileri olarak belirlemiştir. Aktif kalitesindeki iyileşme devam etmekte olup problemlili kredi oranı %3,1 ile birleşme sonrasında da sektör ortalamasının altında gerçekleşmiştir.

### TEB’in Sektördeki Konumu

TEB’in 31 Mart 2011, 31 Aralık 2010 ve 2009 yıllarında temel büyüklükler açısından sektörden aldığı paylara ve bu paylardaki gelişime ilişkin göstergelere aşağıda yer verilmiştir:

(milyon TL)	31.03.2011			31.12.2010			31.12.2009		
	TEB	Sektör	Banka'nın Payı (%)	TEB	Sektör	Banka'nın Payı (%)	TEB	Sektör	Banka'nın Payı (%)
<b>Toplam Aktifler*</b>	33.352	1.046.420	3.19	21.173	1.007.556	2.10	17.039	834.014	2.04
<b>Toplam Krediler *</b>	22.600	567.308	3.98	13.528	529.012	2.56	10.647	396.207	2.69
<b>Toplam Mevduat *</b>	18.365	630.278	2.91	13.163	617.037	2.13	10.363	514.620	2.01
<b>Şube Sayısı **</b>	603	9.581	6.29	335	9.465	3.54	334	9.027	3.7
<b>Personel Sayısı **</b>	9.945	180.038	5.52	5.646	178.504	3.16	5.871	172.402	3.41

\* Kaynak (sektör rakamları için) : BDDK Aylık Bülten Mayıs 2011

\*\* Kaynak (sektör rakamları için): TBB

TEB konsolide bilanço kompozisyonunun bankacılık sektörü toplam bilanço kompozisyonu ile karşılaştırılmasına aşağıda yer verilmiştir:

Bilanço içindeki Payı (%)	31.03.2011		31.12.2010		31.12.2009	
	TEB	Sektör*	TEB	Sektör*	TEB	Sektör*
Likit Aktifler	9	13	14	12	17	13
Menkul Değerler	18	27	19	29	16	32
Krediler	68	54	64	53	62	48
Sabit Kıymetler	2	1	1	1	1	1
Diğer	2	5	2	5	3	6
<b>Toplam Aktifler</b>	<b>100</b>	<b>100</b>	<b>100</b>	<b>100</b>	<b>100</b>	<b>100</b>
Mevduat	55	60	62	61	61	62
Para Piyasaları	2	6	0	6	6	7
Alınan Krediler	22	13	21	12	14	10
Sermaye Benzeri Krediler	1	1	2	1	3	1
Diğer	6	7	5	7	5	7
Özkaynaklar	13	13	9	13	11	13
<b>Toplam Pasifler</b>	<b>100</b>	<b>100</b>	<b>100</b>	<b>100</b>	<b>100</b>	<b>100</b>

\* Kaynak: BDDK Aylık Bülten Mayıs 2011

31 Mart 2011 itibarıyla TEB’in;

- toplam aktifleri yılsonuna oranla yüzde 58 büyümüştür.
- özkaynakları 4.343 milyon TL’ye ulaşmıştır.
- toplam mevduatının bilanço içindeki payı yüzde 55 olmuştur.

- kredi portföyü özellikle bireysel krediler ile işletme kredilerinde genişlemeye paralel olarak yılsonuna göre yüzde 67 oranında artmış ve aktifin yüzde 68'ini oluşturmuştur.
- takipteki krediler rasyosu yüzde 3,1 ile sektör ortalamasının altında gerçekleşmiştir.
- yüzde 123 olan krediler/mevduat rasyosu, toplanan her 100 TL'lik mevduatın 123 TL'sinin kredi olarak kullanıldığını işaret etmiştir.
- sermaye yeterliliği rasyosu yüzde 15,27 olarak gerçekleşmiştir.

### **3.2.3. Son durum itibarıyla ihraççının önemli yatırımları hakkında bilgi:**

Önemli bir yatırım bulunmamaktadır.

### **3.2.4. İhraççının yönetim organları tarafından ihraççıyı bağlayıcı olarak kararlaştırılmış geleceğe yönelik önemli yatırımların niteliği ve bu yatırımların finansman şekli hakkında bilgi:**

Birleşme nedeni ile planlanmış yatırımlar dışında kararlaştırılmış olan önemli bir yatırım bulunmamaktadır.

### **3.2.5. Önemli nitelikte yeni ürün ve hizmetler hakkında bilgi:**

Bankamız mevduatın tabana yayılması ve ortalama vade yapısının uzatılmasını amaçlayan mevduat ürün geliştirmeleri üzerinde çalışmaktadır. Yurtdışında yaygın olarak kullanılan "savings account" benzeri, vade yapısı bulunan; ancak para yatırma ve çekilmesine de imkan veren bir ürün geliştirilmektedir.

### **3.2.6. İhraççının ödeme gücünün değerlendirilmesi için önemli olan, ihraççıya ilişkin son zamanlarda meydana gelmiş olaylar hakkında bilgi:**

Fonlama ve likidite kaynakları göz önünde bulundurulduğunda, Banka likidite ihtiyacının büyük bir bölümünü mevduatla karşılamakta olup, bu kaynağa ilave olarak mevduata göre daha uzun vadeli ve uluslararası piyasalardan temin edilen sendikasyon, milletlerüstü kurumlardan temin edilen krediler ile fonlama yapısını çeşitlendirmektedir.

Banka'nın, 31 Mart 2011 tarihi itibarıyla yurtdışından kullanılan krediler içerisinde, 3 Eylül 2010 tarihinde temin ettiği, 2 Eylül 2011 vadeli iki dilimden oluşan 190 milyon EUR ve 100 milyon USD tutarında sendikasyon kredisi bulunmaktadır.

Yenilenebilir enerji ve enerji verimliliği yatırımlarını desteklemek üzere Banka, Fransız Kalkınma Ajansı ile 23 Eylül 2010 tarihinde 50 milyon EUR tutarlı kredi sözleşmesi imzalamıştır. Bu kredi ile TEB; ağırlıklı KOBİ ler olmak üzere, tüm tüzel müşterilerinin yanı sıra belediye ve belediye iştiraklerinin çevre dostu enerji yatırımlarını finanse edebilmektedir.

Banka, Fortis Bank A.Ş.'nin birleşme öncesinde Avrupa Yatırım Bankası ile 17 Aralık 2010 tarihinde imzalamış olduğu 100 milyon EUR tutarında kredi çekilişine olanak veren çerçeve anlaşmasını birleşme işlemi ile devralmıştır. Kredi, küçük ve orta büyüklükteki ticari işletme kredilerinin finansmanında kullanılacaktır.

Banka, 17 Temmuz 2002 tarihinde, International Finance Corporation (IFC) ile 15 Milyon USD tutarında sermaye benzeri kredi anlaşması imzalamıştır. Kredinin vadesi 15 Ekim 2011, faiz oranı Libor+%2.85'tir. Ana sözleşmede yer alan hükümler gereği ilgili sermaye benzeri krediden 9 Milyon USD tutarında anapara geri ödemesi üç ayrı dilim olarak sırası ile 15 Ekim 2009, 15 Nisan 2010 ve 15 Ekim 2010 tarihlerinde yapılmıştır.

Banka ayrıca 27 Haziran 2005 tarihinde IFC ile 50 milyon USD tutarında sermaye benzeri kredi anlaşması imzalamıştır. Kredinin vadesi 15 Temmuz 2015. faiz oranı Libor+%3,18'dir.

Banka, Economy Luxembourg S.A ile 27 Ekim 2006 tarihinde 110 milyon EUR tutarında sermaye benzeri kredi anlaşması imzalamıştır. Kredinin vadesi 31 Ekim 2016. faiz oranı sabit olup oranı %6,10'dur.

Banka, 31 Temmuz 2007 tarihi itibarıyla 100 Milyon USD tutarında borçlanma senedini yurtdışında ihraç etmek suretiyle Birincil Sermaye Benzeri Borçlanma temin etmiştir. Söz konusu ihraç edilen senedin yatırımcısı IFC olup, elde edilen borçlanma vadesiz, 6 ayda bir faiz ödemeli ve faiz oranı 31 Temmuz 2017 tarihine kadar Libor + %3.5'dir. Bu tarihten sonra ihraç bedelinin geri ödenmemesi durumunda faiz oranı Libor + %5.25 olarak revize edilecektir.

Yukarıda bahsedilen dört sermaye benzeri kredi, BDDK'nın "kredi sermaye" tanımları paralelinde kullanılmış olup, Banka'ya uzun vadeli kaynak yaratmanın yanı sıra, Banka'nın sermaye yeterlilik rasyosunu da pozitif yönde etkilemektedir.

Bunlarla birlikte Banka 31 Mart 2011 tarihi itibarıyla konsolide bazda %14,85'lik sermaye yeterlilik standart oranına sahiptir.

**3.2.7.İhraççının borçlanma aracı sahiplerine karşı yükümlülüklerini yerine getirebilmesi için önemli olan ve grubun herhangi bir üyesini yükümlülük altına sokan veya ona haklar tanıyan, olağan ticari faaliyetler dışında imzalanmış olan tüm önemli anlaşmaların kısa özeti:**

YOKTUR

### 3.3. Eğilim Bilgileri

**3.3.1. Son finansal tablo döneminden itibaren ihraççının finansal durumu ile faaliyetlerinde olumsuz bir değişiklik olmadığına ilişkin beyan:**

Son finansal tablo döneminden itibaren olumsuz herhangi bir değişiklik olmamıştır.

**3.3.2.İhraççının finansal durumunu ve faaliyetlerini önemli ölçüde etkileyebilecek eğilimler, Belirsizlikler, Talepler, taahhütler veya olaylar hakkında bilgi:**

Faaliyetlerini önemli ölçüde etkileyebilecek eğilimler, belirsizlikler, talepler, taahhütler veya olaylar yoktur.

## 4. SEÇİLMİŞ FİNANSAL BİLGİLER

İzahnamenin bu bölümünde sunulan tüm finansal tablolar konsolide rakamlardır.

Bilanço	Bağımsız Sınırlı Denetimden Geçmiş			Bağımsız Denetimden Geçmiş			Bağımsız Denetimden Geçmiş		
	31.03.2011			31.12.2010			31.12.2009		
Bin Türk Lirası	TP	YP	Toplam	TP	YP	Toplam	TP	YP	Toplam
<b>AKTİF KALEMLER</b>									
<b>NAKİT DEĞERLER VE MERKEZ BANKASI</b>	1.061.021	1.374.439	2.435.460	786.645	1.240.651	2.027.296	344.368	1.167.344	1.511.712
<b>GERÇEĞE UYGUN DEĞER FARKI K/Z'A YANSITILAN FV (Net)</b>	501.496	669.309	1.170.805	187.771	28.417	216.188	176.429	23.594	200.023
<b>BANKALAR</b>	254.423	469.850	724.273	507.449	515.376	1.022.825	171.832	552.171	724.003
<b>PARA PİYASALARINDAN ALACAKLAR</b>	7024	-	7024	238	-	238	619.657	84.807	704.464
<b>SATILMAYA HAZIR FİNANSAL VARLIKLAR (Net)</b>	4.285.102	655.872	4.940.974	2.999.258	515.748	3.515.006	1.605.913	72.979	1.678.892
<b>KREDİLER VE ALACAKLAR</b>	16.991.930	5.138.409	22.130.339	9.368.590	3.557.575	12.926.165	7.077.534	2.788.198	9.865.732
<b>FAKTÖRİNG ALACAKLARI</b>	301.419	169.348	470.767	412.868	189.451	602.319	290.066	84.834	374.900
<b>VADEYE KADAR ELDE TUTULACAK YATIRIMLAR (Net)</b>	-	18.191	18.191	217.604	17.415	235.019	882.324	19.316	901.640
<b>İŞTİRAKLER (Net)</b>	-	-	-	-	-	-	-	-	-

BİRLİKTE KONTROL EDİLEN ORTAKLIKLAR (İŞ ORTAKLIKLARI) (Net)	5	-	5	5	-	5	1	-	1
KİRALAMA İŞLEMLERİNDEN ALACAKLAR	-	-	-	-	-	-	65.360	341.809	407.169
RİSKTEN KORUNMA AMAÇLI TÜREV FİNANSAL VARLIKLAR	12.314	47	12.361	11.114	43	11.157	30.976	354	31.330
MADDİ DURAN VARLIKLAR (Net)	277.403	7.760	285.163	110.334	7.234	117.568	136.079	7.765	143.844
MADDİ OLMAYAN DURAN VARLIKLAR (Net)	442.421	938	443.359	13.020	921	13.941	14.300	1.183	15.483
YATIRIM AMAÇLI GAYRİMENKULLER (Net)	-	-	-	-	-	-	-	-	-
VERGİ VARLIĞI	75.556	2.108	77.664	15.514	2.119	17.633	48.522	1.536	50.058
DİĞER AKTİFLER	558.533	78.071	636.604	396.835	71.024	467.859	392.954	36.970	429.924
<b>AKTİF TOPLAMI</b>	<b>24.768.647</b>	<b>8.584.342</b>	<b>33.352.989</b>	<b>15.027.245</b>	<b>6.145.974</b>	<b>21.173.219</b>	<b>11.856.315</b>	<b>5.182.860</b>	<b>17.039.175</b>

Bin Türk Lirası	Bağımsız Sınırlı Denetimden Geçmiş			Bağımsız Denetimden Geçmiş			Bağımsız Denetimden Geçmiş		
	31.03.2011			31.12.2010			31.12.2009		
PASİF KALEMLER	TP	YP	Toplam	TP	YP	Toplam	TP	YP	Toplam
MEVDUAT	11.641.810	6.724.177	18.365.987	8.486.701	4.677.170	13.163.871	5.920.071	4.443.213	10.363.284
ALIM SATIM AMAÇLI TÜREV FİNANSAL BORÇLAR	185.446	54.967	240.413	64.433	32.335	96.768	31.036	26.953	57.989
ALINAN KREDİLER	2.850.883	4.434.891	7.285.774	2.512.012	1.889.976	4.401.988	1.142.881	1.317.619	2.460.500
PARA PİYASALARINA BORÇLAR	416.444	308080	724.524	86.665	-	86.665	1.071.971	-	1.071.971
MUHTELİF BORÇLAR	649.567	90.812	740.379	318.596	24.809	343.405	246.316	20.916	267.232
DİĞER YABANCI KAYNAKLAR	598.425	2.592	601.017	304.061	1.354	305.415	237.607	388	237.995
FAKTÖRİNG BORÇLARI	-	-	-	-	-	-	272	471	743
KİRALAMA İŞLEMLERİNDEN BORÇLAR	-	31	31	-	16	16	-	-	-
RİSKTEN KORUNMA AMAÇLI TÜREV FİNANSAL BORÇLAR	57.317	-	57.317	56.547	-	56.547	73.493	-	73.493
KARŞILIKLAR	445.033	7.714	452.747	176.979	28.225	205.204	132.829	18.380	151.209
VERGİ BORCU	51.864	1.604	53.468	86.463	1.081	87.544	37.244	733	37.977
SERMAYE BENZERİ KREDİLER	-	487.604	487.604	-	472.542	472.542	-	483.474	483.474
ÖZKAYNAKLAR	4.221.994	121.734	4.343.728	1.837.787	115.467	1.953.254	1.728.644	104.664	1.833.308
<b>PASİF TOPLAMI</b>	<b>21.118.783</b>	<b>12.234.206</b>	<b>33.352.989</b>	<b>13.930.244</b>	<b>7.242.975</b>	<b>21.173.219</b>	<b>10.622.364</b>	<b>6.416.811</b>	<b>17.039.175</b>

Gelir Tablosu (Bin Türk Lirası)		Bağımsız Sınırlı Denetimden Geçmiş	Bağımsız Sınırlı Denetimden Geçmiş	Bağımsız Denetimden Geçmiş	Bağımsız Denetimden Geçmiş
GELİR GİDER KALEMLERİ		01.01-31.03.2011	01.01-31.03.2010	01.01-31.12.2010	01.01-31.12.2009
<b>I.</b>	<b>FAİZ GELİRLERİ</b>	<b>575.011</b>	<b>391.904</b>	<b>1.605.384</b>	<b>1.747.376</b>
1.1	Kredilerden Alınan Faizler	435.443	293.008	1.255.710	1.320.122
1.2	Zorunlu Karşılıklardan Alınan Faizler	-	4.302	14.539	27.364
1.3	Bankalardan Alınan Faizler	3.442	2.761	10.686	19.194
1.4	Para Piyasası İşlemlerinden Alınan Faizler	55	1.016	2.186	27.755
1.5	Menkul Değerlerden Alınan Faizler	123.078	80.463	271.716	294.747
1.5.1	Alım Satım Amaçlı Finansal Varlıklardan	16.725	4.113	17.578	12.866
1.5.2	Satılmaya Hazır Finansal Varlıklardan	103.453	54.907	200.930	164.461
1.5.3	Vadeye Kadar Elde Tutulacak Yatırımlardan	2.900	21.443	53.208	117.420
1.6	Finansal Kiralama Gelirleri	-	-	-	-
1.7	Diğer Faiz Gelirleri	12.993	10.354	50.547	58.194
<b>II.</b>	<b>FAİZ GİDERLERİ</b>	<b>276.791</b>	<b>177.444</b>	<b>779.838</b>	<b>885.302</b>

2.1	Mevduata Verilen Faizler	174.661	122.426	518.351	622.615
2.2	Kullanılan Kredilere Verilen Faizler	73.047	33.752	191.278	197.278
2.3	Para Piyasası İşlemlerine Verilen Faizler	10.673	11.502	49.658	44.275
2.4	Diğer Faiz Giderleri	18.410	9.764	20.551	21.134
<b>III.</b>	<b>NET FAİZ GELİRİ (I - II)</b>	<b>298.220</b>	<b>214.460</b>	<b>825.546</b>	<b>862.074</b>
<b>IV.</b>	<b>NET ÜCRET VE KOMİSYON GELİRLERİ/GİDERLERİ</b>	<b>83.914</b>	<b>73.485</b>	<b>463.953</b>	<b>282.423</b>
4.1	Alınan Ücret ve Komisyonlar	126.453	105.681	602.603	406.831
4.2	Verilen Ücret ve Komisyonlar	42.539	32.196	138.650	124.408
<b>V.</b>	<b>TEMETTÜ GELİRLERİ</b>	<b>3</b>	<b>3</b>	<b>17</b>	<b>13</b>
<b>VI.</b>	<b>TİCARİ KÂR / ZARAR (Net)</b>	<b>48.828</b>	<b>3.709</b>	<b>-7.099</b>	<b>46.773</b>
<b>VII.</b>	<b>DİĞER FAALİYET GELİRLERİ</b>	<b>20.709</b>	<b>13.246</b>	<b>45.068</b>	<b>30.732</b>
<b>VIII.</b>	<b>FAALİYET GELİRLERİ TOPLAMI (III+IV+V+VI+VII)</b>	<b>451.674</b>	<b>304.903</b>	<b>1.327.485</b>	<b>1.222.015</b>
<b>IX.</b>	<b>KREDİ VE DİĞER ALACAKLAR DEĞER DÜŞÜŞ KARŞILIĞI (-)</b>	<b>55.837</b>	<b>56.405</b>	<b>171.424</b>	<b>183.723</b>
<b>X.</b>	<b>DİĞER FAALİYET GİDERLERİ (-)</b>	<b>296.671</b>	<b>192.345</b>	<b>837.379</b>	<b>751.756</b>
<b>XV.</b>	<b>SÜRDÜRÜLEN FAALİYETLER VERGİ ÖNCESİ K/Z (VIII+....+X)</b>	<b>99.166</b>	<b>56.153</b>	<b>318.682</b>	<b>286.536</b>
<b>XVI.</b>	<b>SÜRDÜRÜLEN FAALİYETLER VERGİ KARŞILIĞI (±)</b>	<b>-23.290</b>	<b>-13.919</b>	<b>-72.537</b>	<b>-56.978</b>
<b>XVII.</b>	<b>SÜRDÜRÜLEN FAALİYETLER DÖNEM NET K/Z (XV±XVI)</b>	<b>75.876</b>	<b>42.234</b>	<b>246.145</b>	<b>229.558</b>
<b>XVIII.</b>	<b>DURDURULAN FAALİYETLERDEN GELİRLER</b>	-	<b>20.752</b>	<b>88.990</b>	<b>145.019</b>
<b>XIX.</b>	<b>DURDURULAN FAALİYETLERDEN GİDERLER (-)</b>	-	<b>17.515</b>	<b>61.672</b>	<b>141.087</b>
<b>XX.</b>	<b>DURDURULAN FAALİYETLER VERGİ ÖNCESİ K/Z (XVIII-XIX)</b>	-	<b>3.237</b>	<b>27.318</b>	<b>3.932</b>
<b>XXI.</b>	<b>DURDURULAN FAALİYETLER VERGİ KARŞILIĞI (±)</b>	-	<b>4.330</b>	<b>-844</b>	<b>34.414</b>
<b>XXII.</b>	<b>DURDURULAN FAALİYETLER DÖNEM NET K/Z (XX±XXI)</b>	-	<b>7.567</b>	<b>26.474</b>	<b>38.346</b>
<b>XXIII.</b>	<b>NET DÖNEM KARI/ZARARI (XVII+XXII)</b>	<b>75.876</b>	<b>49.801</b>	<b>272.619</b>	<b>267.904</b>

### Özsermaye ve Aktif Kârlılık Oranları

Bin Türk Lirası	31.03.2011	31.12.2010	31.03.2010	31.12.2009
Net Kar	75.876	272.619	49.801	267.904
Ortalama Özkaynaklar (*)	3.148.491	1.893.281	1.910.540	1.690.712
Ortalama Aktifler (*)	27.263.104	19.106.197	19.293.912	17.016.817
Özsermaye Karlılığı	9.6%	14.4%	10.4%	15.8%
Aktif Karlılığı	1.1%	1.4%	1.0%	1.6%

(\*) Kamuya açıklanmış finansal tablolarındaki özkaynak ve aktif toplamalarının ilgili dönemler itibarıyla hesaplanmış ortalamalarını ifade etmektedir.

Özsermaye kârlılık oranı net kârın ortalama özkaynak rakamına; aktif kârlılık oranı ise net kârın ortalama aktif toplamına bölünmesiyle hesaplanmıştır. Oranların dönemler itibarıyla karşılaştırmalı olması için, Mart 2011 ve 2010 dönemlerine ait oranların hesaplanmasında, üç aylık net kar yıllık baza getirilerek hesaplamaya dahil edilmiştir.

## Sermaye Yeterlilik Standart Oranına İlişkin Bilgiler

Bin Türk Lirası	Bağımsız Sınırlı Denetimden Geçmiş	Bağımsız Denetimden Geçmiş	Bağımsız Denetimden Geçmiş
	31.03.2011	31.12.2010	31.12.2009
<b>ANA SERMAYE</b>			
Ödenmiş Sermaye	2.204.390	1.100.000	1.100.000
Ödenmiş Sermaye Enflasyon Düzeltme Farkı	200.262	926	926
Hisse Senedi İhraç Primleri	2.634	2.227	2.227
Yasal Yedekler	131.256	60.825	57.519
Diğer Yedekler	499.737	45.781	0
Olağanüstü Yedekler	1.072.008	387.853	382.909
Kâr	85.373	272.619	267.904
İştirak ve Bağlı Ortaklık Hisseleri ile Gayrim. Satış Kazançları	100.483	0	0
Birincil Sermaye Benzeri Borçların Ana Sermayenin %15'ine Kadar Olan Kısmı	153.630	153.760	148.730
Özel Maliyet Bedelleri (-)	76.228	35.116	50.750
Peşin Ödenmiş Giderler (-)	-	23.357	30.854
Maddi Olmayan Duran Varlıklar (-)	21.030	12.736	14.278
Konsolidasyon Şerefiyesi (Net) (-)	422.329	1.205	1.205
<b>Ana Sermaye Toplamı</b>	<b>3.930.186</b>	<b>1.951.577</b>	<b>1.863.128</b>
<b>KATKI SERMAYE</b>			
Genel Karşılıklar	187.560	114.113	86.826
İştirakler, Bağlı Ortaklıklar Ve Birlikte Kontrol Edilen Ortaklıklar (İş Ortaklıkları) Bedelsiz Hisseleri	527	0	0
İkincil Sermaye Benzeri Borçlar	301.494	287.566	311.846
Menkul Değerler Değer Artış Fonu Tutarının %45'i	-1.725	37.073	9.820
<b>Katkı Sermaye Toplamı</b>	<b>487.856</b>	<b>438.752</b>	<b>408.492</b>
<b>SERMAYEDEN İNDİRİLEN DEĞERLER</b>	<b>1.236</b>	<b>-</b>	<b>-</b>
<b>Toplam Özkaynak</b>	<b>4.416.806</b>	<b>2.390.329</b>	<b>2.271.620</b>

<b>%20 Risk</b>	493.412	435.910	348.688
<b>%50 Risk</b>	2.872.446	1.526.923	1.282.410
<b>%100 Risk</b>	21.197.299	12.727.351	9.790.531
<b>%150 Risk</b>	83.429	42.468	27.483
<b>%200 Risk</b>	1.776	654	384
<b>Toplam Risk Ağırlıklı Varlıklar</b>	<b>24.648.362</b>	<b>14.733.306</b>	<b>11.449.496</b>
<b>Kredi Riskine Esas Tutar (KRET)</b>	24.648.362	14.733.306	11.449.496
<b>Piyasa Riskine Esas Tutar (PRET)</b>	1.285.688	879.400	458.488
<b>Operasyonel Riske Esas Tutar (ORET)</b>	3.818.618	1.917.590	1.492.474
<b>Özkaynak</b>	4.416.806	2.390.329	2.271.620
Özkaynak / (KRET+PRET+ORET)*100	14.85	13.64	16.95

## Menkul Kıymetlere İlişkin Bilgiler

Portföy Dağılımı;			
Bin Türk Lirası	31.03.2011	31.12.2010	31.12.2009
GERÇEĞE UYGUN DEĞER FARKI K/Z'A YANSITILAN FV (Net) (*)	1.170.805	216.188	200.023
SATILMAYA HAZIR FİNANSAL VARLIKLAR (Net)	4.940.974	3.515.006	1.678.892
VADEYE KADAR ELDE TUTULACAK YATIRIMLAR (Net)	18.191	235.019	901.640

(\*) Gerçeğe uygun değer farkı K/Z'a yansıtılan FV satırında alım satım amaçlı türev finansal varlıkların değerlemeleri de dahil edilmiştir.

## Döviz Kırılımı Hakkında Bilgiler

Bin Türk Lirası	31.03.2011					
	EURO	USD	YEN	DİĞER YP	TL	TOPLAM
Gerçeğe Uygun Değer Farkı Kar veya Zarara Yansıtılan Finansal Varlıklar	14.778	597.443	-	1.169	557.415	1.170.805
Satılmaya Hazır Finansal Varlıklar	308.329	347.543	-	-	4.285.102	4.940.974
Vadeye Kadar Elde Tutulacak Yatırımlar	8.987	9.204	-	-	0	18.191

Bin Türk Lirası	31.12.2010					
	EURO	USD	YEN	DİĞER YP	TL	TOPLAM
Gerçeğe Uygun Değer Farkı Kar veya Zarara Yansıtılan Finansal Varlıklar	6.912	3.816	-	41	205.419	216.188
Satılmaya Hazır Finansal Varlıklar	296.989	218.759	-	-	2.999.258	3.515.006
Vadeye Kadar Elde Tutulacak Yatırımlar	8.340	9.075	-	-	217.604	235.019

Bin Türk Lirası	31.12.2009					
	EURO	USD	YEN	DİĞER YP	TL	TOPLAM
Gerçeğe Uygun Değer Farkı Kar veya Zarara Yansıtılan Finansal Varlıklar	2.424	3.090	-	-	194.509	200.023
Satılmaya Hazır Finansal Varlıklar	30.335	42.644	-	-	1.605.913	1.678.892
Vadeye Kadar Elde Tutulacak Yatırımlar	8.628	10.688	-	-	882.324	901.640

## Kalan Vadeleri Hakkında Bilgiler

Bin Türk Lirası	31.03.2011						
	Vadesiz	1 Aya Kadar	1-3 Ay	3-12 Ay	1-5 Yıl	5 Yıl ve Üzeri	Toplam
Gerçeğe Uygun Değer Farkı Kâr veya Zarara Yansıtılan Finansal Varlıklar	-	40.388	-	327.979	228.724	492.512	1.170.805
Satılmaya Hazır Finansal Varlıklar	25.599	1.324	296.102	461.847	2.906.748	1.249.354	4.940.974
Vadeye Kadar Elde Tutulacak Yatırımlar	-	-	533	-	17.658	-	18.191

Bin Türk Lirası	31.12.2010						
	Vadesiz	1 Aya Kadar	1-3 Ay	3-12 Ay	1-5 Yıl	5 Yıl ve Üzeri	Toplam
Gerçeğe Uygun Değer Farkı Kâr veya Zarara Yansıtılan Finansal Varlıklar	-	67.743	22.651	95.973	23.057	6.764	216.188
Satılmaya Hazır Finansal Varlıklar	19.405	50.344	397	602.301	1.944.524	898.035	3.515.006
Vadeye Kadar Elde Tutulacak Yatırımlar	-	106.040	-	305	128.674	-	235.019

Bin Türk Lirası	31.12.2009						
	Vadesiz	1 Aya Kadar	1-3 Ay	3-12 Ay	1-5 Yıl	5 Yıl ve Üzeri	Toplam
Gerçeğe Uygun Değer Farkı Kâr veya Zarara Yansıtılan Finansal Varlıklar	-	11.727	19.174	100.885	65.866	2.371	200.023
Satılmaya Hazır Finansal Varlıklar	3.287	-	23.211	691.190	923.492	35.700	1.676.880
Vadeye Kadar Elde Tutulacak Yatırımlar	-	-	451.733	224.706	225.201	-	901.640

## Ortalama Faiz Oranları Hakkında Bilgiler

	31.03.2011			
	EURO %	USD %	YEN %	TL %
Gerçeğe Uygun Değer Farkı Kar veya Zarara Yansıtılan Finansal Varlıklar	4.45	5.21	-	8.25
Satılmaya Hazır Finansal Varlıklar	3.83	3.45	-	7.99
Vadeye Kadar Elde Tutulacak Finansal Varlıklar	6.59	5.7	-	11.17

	31.12.2010			
	EURO %	USD %	YEN %	TL %
Gerçeğe Uygun Değer Farkı Kar veya Zarara Yansıtılan Finansal Varlıklar	3.21	4.9	-	9.09
Satılmaya Hazır Finansal Varlıklar	3.27	5.71	-	8.39
Vadeye Kadar Elde Tutulacak Finansal Varlıklar	6.59	5.7	-	12.58

	31.12.2009			
	EURO %	USD %	YEN %	TL %
Gerçeğe Uygun Değer Farkı Kar veya Zarara Yansıtılan Finansal Varlıklar	5.69	7.81	-	12.01
Satılmaya Hazır Finansal Varlıklar	5.6	7.79	-	13.09
Vadeye Kadar Elde Tutulacak Finansal Varlıklar	5.25	5.81	-	9.86

## Kredilere İlişkin Bilgiler

Nakdi Krediler Dağılımı	Bin Türk Lirası		
	31.03.2011	31.12.2010	31.12.2009
İskonto ve İştirak Senetleri	270.283	184.138	78.051
İhracat Kredileri	2.072.988	1.135.200	939.609
Mali Kesime Verilen Krediler	831.480	657.634	493.228
Yurtdışı Krediler	759.960	774.440	334.377
Tüketici Kredileri	5.224.807	2.597.015	1.768.603
Kredi Kartları	1.178.232	569.909	480.857
Kıymetli Maden Kredisi	359.992	364.564	260.859
Diğer	11.209.110	6.515.856	5.321.503
<b>Net Takipteki Alacaklar Haric Krediler Toplamı</b>	<b>21.906.852</b>	<b>12.798.756</b>	<b>9.677.087</b>
Takipteki Krediler -Net	223.487	127.409	188.645
<b>Toplam</b>	<b>22.130.339</b>	<b>12.926.165</b>	<b>9.865.732</b>

## Nakdi Kredilerin Döviz Kırılımı Hakkında Bilgiler

Tek Düzen Hesap planı gereğince dövizde endeksli varlıklar finansal tablolarda yabancı para değil, Türk Parası olarak gösterilmektedir. Yabancı para net genel pozisyon hesaplamasında ise dövizde endeksli varlıklar yabancı para kalem olarak dikkate alınmaktadır. Bu nedenle aşağıdaki tabloda gösterilen YP krediler toplamı ile finansal tablolardaki YP krediler rakamı farklılık göstermektedir.

Bin Türk Lirası	EURO	USD	YEN	Diğer YP	TL	TOPLAM
31.03.2011	2.510.059	3.595.046	174.054	536.652	15.314.528	22.130.339
31.12.2010	1.251.636	2.649.773	18.374	420.340	8.586.042	12.926.165
31.12.2009	1.166.530	1.951.857	16.383	302.680	6.428.282	9.865.732

### Nakdi Kredilerin Kalan Vadeleri Hakkında Bilgiler

Bin Türk Lirası	Vadesiz	1 Aya Kadar	1-3 Ay	3-12 Ay	1-5 Yıl	5 Yıl ve Üzeri	Dağıtılamayan (*)	Toplam
31.03.2011	44.985	7.796.284	1.383.131	3.781.767	7.219.005	1.681.680	223.487	22.130.339
31.12.2010	50.921	5.389.641	927.701	1.839.966	3.951.371	639.156	127.409	12.926.165
31.12.2009	28.331	4.115.877	593.202	1.886.674	2.534.002	519.001	188.645	9.865.732

(\*) Dağıtılamayan kolonunda gösterilen rakamlar takipteki krediler, net bakiyesidir.

### Nakdi Kredilerin Ortalama Faiz Oranları Hakkında Bilgiler

	EURO %	USD %	YEN %	TL %
31.03.2011	3.99	4.26	3.9	9.96
31.12.2010	4.55	4.28	4.49	12.63
31.12.2009	4.62	4.88	3.86	14.1

### Nakdi Kredilerin Sektörel Dağılımı Hakkında Bilgiler

Bin Türk Lirası	31.03.2011		31.12.2010		31.12.2009	
	TP	YP	TP	YP	TP	YP
Tarım	495.116	196.870	351.395	201.279	238.642	114.439
Çiftçilik ve Hayvancılık	447.453	129.486	312.455	156.640	203.062	84.420
Ormancılık	33.726	65.724	30.259	44.470	24.598	28.540
Balıkçılık	13.937	1660	8.681	169	10.982	1.479
Sanayi	5.002.457	3.109.335	3.184.687	2.073.249	2.732.120	1.640.106
Madencilik ve Taşocakçılığı	185.128	69.197	175.602	53.291	187.474	63.422
İmalat Sanayi	4.764.381	2.844.837	2.997.436	1.871.837	2.499.316	1.492.664
Elektrik, Gaz, Su	52.948	195.301	11.649	148.121	45.330	84.020
İnşaat	974.366	179.787	410.875	90.383	328.971	89.515
Hizmetler	5.020.231	1.368.104	1.901.336	1.062.413	1.215.030	812.993
Toptan ve Perakende Ticaret	1.641.373	140.335	480.878	55.752	296.997	41.251
Otel ve Lokanta Hizmetleri	297.683	120.581	132.639	97.859	94.972	66.573
Ulaştırma ve Haberleşme	618.866	247.170	335.031	161.853	238.557	142.822
Mali Kuruluşlar	705.947	549.497	554.128	498.353	289.028	468.513
Gayrimenkul ve Kiralama Hiz.	243.692	274.375	143.417	237.524	114.309	76.786
Serbest Meslek Hizmetleri	935.243	25.591	90.466	1.556	87.821	1.135
Eğitim Hizmetleri	101.711	210	11.033	277	10.052	207
Sağlık ve Sosyal Hizmetler	475.716	10.345	153.744	9.239	83.294	15.706
Diğer	5.280.941	279.645	3.397.475	125.664	2.374.619	130.652
<b>Toplam</b>	<b>16.773.111</b>	<b>5.133.741</b>	<b>9.245.768</b>	<b>3.552.988</b>	<b>6.889.382</b>	<b>2.787.705</b>

### Donuk Alacaklar Hakkında Bilgiler

Banka tarafından BDDK'nın "Bankalarca Kredilerin ve Diğer Alacakların Niteliklerinin Belirlenmesi ve Bunlar için Ayrılacak Karşılıklara İlişkin Usul ve Esaslar Hakkında Yönetmelik"i gereğince kredi ödemesini karşılama yetersiz olduğu düşünülen veya

vadesini 90 gün geçiren müşterilerin kredileri donuk alacak olarak kabul edilip takipteki kredilere sınıflanmaktadır.

Bin Türk Lirası	31.03.2011	31.12.2010	31.12.2009
Önceki Dönem Sonu Bakiyesi	375.474	435.666	208.345
Dönem İçinde İntikal (+) (**)	438.318	199.136	399.215
Diğer Donuk Alacak Hesaplarından Giriş (+)	72.362	441.059	494.318
Diğer Donuk Alacak Hesaplarına Çıkış(-)	72.362	441.059	494.318
Dönem İçinde Tahsilat (-)	46.915	144.095	170.468
Aktiften Silinen (-) (*)	55.493	115.233	1.426
Dönem Sonu Bakiyesi	711.384	375.474	435.666
Özel Karşılık (-)	487.897	248.065	247.021
<b>Bilançodaki Net Bakiyesi</b>	<b>223.487</b>	<b>127.409</b>	<b>188.645</b>

(\*) Ana Ortaklık Banka'nın tahsili gecikmiş alacak portföyünün 55.484 bin TL tutarında ve 54.078 bin TL karşılık ayrılmış bölümü. LBT Varlık Yönetim A.Ş.'ye 4.250 bin TL bedelle satılmış olup, 12 Ocak 2011 tarihinde gerekli prosedürlerin tamamlanmasının ardından satış bedeli tahsil edilerek söz konusu tahsili gecikmiş alacaklar kayıtlardan çıkarılmıştır.

Ana Ortaklık Banka'nın tahsili gecikmiş alacak portföyünün 39.957 bin TL tutarında ve 39.321 bin TL karşılık ayrılmış bölümü, Standart Varlık A.Ş.'ye 4.125 bin TL bedelle satılmış olup, 31 Mart 2010 tarihinde gerekli prosedürlerin tamamlanmasının ardından satış bedeli tahsil edilerek söz konusu tahsili gecikmiş alacaklar kayıtlardan çıkarılmıştır.

Ana Ortaklık Banka'nın tahsili gecikmiş alacak portföyünün 75.008 bin TL tutarında ve 75.008 bin TL karşılık ayrılmış bölümü. LBT Varlık Yönetim A.Ş.'ye 6.500 bin TL bedelle satılmış olup, 28 Haziran 2010 tarihinde gerekli prosedürlerin tamamlanmasının ardından satış bedeli tahsil edilerek söz konusu tahsili gecikmiş alacaklar kayıtlardan çıkarılmıştır.

Ana Ortaklık Banka'nın tahsili gecikmiş alacak portföyünün 29.530 bin TL tutarında ve 29.214 bin TL karşılık ayrılmış bölümü, LBT Varlık Yönetim A.Ş.'ye 1.950 bin TL bedelle satılmış olup, 9 Kasım 2009 tarihinde gerekli prosedürlerin tamamlanmasının ardından satış bedeli tahsil edilerek söz konusu tahsili gecikmiş alacaklar kayıtlardan çıkarılmıştır.

(\*\*) Birleşmeden kaynaklanan artış 389.140 bin TL'dir.

**Değer düşüklüğüne uğradığı belirlenen kredilerin teminatlarının riski aşmayan bölümünün gerçeğe uygun değeri:**

Bin Türk Lirası	31.03.2011	31.12.2010	31.12.2009
Konut ipoteği	148.715	97.707	100.297
Taşıt	20.343	15.820	24.951
Nakit	674	7	31
Diğer	5.554	6.815	1.494
<b>Toplam</b>	<b>175.286</b>	<b>120.349</b>	<b>126.773</b>

**Gayrinakdi Krediler (Garanti ve Kefalet) Hakkında Bilgiler**

Bin Türk Lirası	31.03.2011	31.12.2010	31.12.2009
Teminat Mektupları	4.987.849	3.052.806	2.724.472
Akreditifler	1.451.466	993.442	784.382
Banka kabul kredileri	379.614	55.532	39.205
Diğer garantiler	430.377	279.034	185.376
Diğer kefaletler	28.008	35.496	22.236
<b>Toplam</b>	<b>7.277.314</b>	<b>4.416.310</b>	<b>3.755.671</b>

## Mevduat Hakkında Bilgiler

### Mevduatın Türleri Hakkında Bilgiler

Bin Türk Lirası	31.03.2011	31.12.2010	31.12.2009
Tasarruf Mevduatı	6.130.668	3.678.148	3.501.004
Döviz Tevdiat Hesabı	6.200.936	4.224.822	4.199.598
Yurtiçinde Yer. K.	5.350.251	3.421.643	3.521.334
Yurtdışında Yer.K	850.685	803.179	678.264
Resmi Kur. Mevduatı	280.297	126.264	106.512
Tic. Kur. Mevduatı	3.699.934	3.288.217	2.069.001
Diğ. Kur. Mevduatı	542.986	165.784	166.826
Kıymetli Maden DH	205.874	129.374	23.762
Bankalar Mevduatı	1.305.292	1.551.262	296.581
TC Merkez Bankası	-	-	-
Yurtiçi Bankalar	30.933	111.814	19.930
Yurtdışı Bankalar	1.220.843	1.359.475	226.178
Katılım Bankaları	53.516	79.973	50.473
Diğer	-	-	-
<b>Toplam</b>	<b>18.365.987</b>	<b>13.163.871</b>	<b>10.363.284</b>

### DTH'ın Döviz Kırılımı Hakkında Bilgiler

Bin Türk Lirası	EURO	USD	YEN	DİĞER YP	TOPLAM
31.03.2011 (*)	2.430.436	3.929.535	6.282	357.924	6.724.177
31.12.2010 (*)	1.899.505	2.521.033	1.170	255.462	4.677.170
31.12.2009 (*)	1.920.776	2.311.407	12.862	198.168	4.443.213

(\*)Döviz tevdiat hesapları 31 Mart 2011 itibarıyla 205.874 bin TL, 31 Aralık 2010 itibarıyla 129.374 bin TL ve 31 Aralık 2009 itibarıyla 23.762 bin TL tutarında Diğer YP başlığı altında gösterilen kıymetli maden depo hesaplarını da içermektedir.

### Mevduatın Kalan Vadeleri Hakkında Bilgiler

31.03.2011						
Bin Türk Lirası	Vadesiz	1 Aya Kadar	1-3 Ay	3-12 Ay	1-5 Yıl	Toplam
Bankalar Mevduatı	127.435	1.131.127	46.730	-	-	1.305.292
Diğer Mevduat	3.510.142	11.744.426	1.365.060	350.342	90.725	17.060.695
<b>TOPLAM</b>	<b>3.637.577</b>	<b>12.875.553</b>	<b>1.411.790</b>	<b>350.342</b>	<b>90.725</b>	<b>18.365.987</b>

31.12.2010						
Bin Türk Lirası	Vadesiz	1 Aya Kadar	1-3 Ay	3-12 Ay	1-5 Yıl	Toplam
Bankalar Mevduatı	163.107	1.376.856	8.133	3.166	-	1.551.262
Diğer Mevduat	2.779.665	7.309.304	1.209.383	231.778	82.479	11.612.609
<b>TOPLAM</b>	<b>2.942.772</b>	<b>8.686.160</b>	<b>1.217.516</b>	<b>234.944</b>	<b>82.479</b>	<b>13.163.871</b>

31.12.2009						
Bin Türk Lirası	Vadesiz	1 Aya Kadar	1-3 Ay	3-12 Ay	1-5 Yıl	Toplam
Bankalar Mevduatı	97.638	133.547	60.165	5.231	-	296.581
Diğer Mevduat	2.389.653	6.077.681	1.270.652	212.928	115.789	10.066.703
<b>TOPLAM</b>	<b>2.487.291</b>	<b>6.211.228</b>	<b>1.330.817</b>	<b>218.159</b>	<b>115.789</b>	<b>10.363.284</b>

## Mevduatın Ortalama Faiz Oranları Hakkında Bilgiler

31.03.2011	EURO %	USD %	YEN %	TL %
Bankalar Mevduatı	1	0.43	-	5.29
Diğer Mevduat	2.92	2.93	0.23	8.11
31.12.2010	EURO%	USD%	YEN%	TL%
Bankalar Mevduatı	0.8	0.3	-	5.8
Diğer Mevduat	2.12	2.28	0.1	7.18
31.12.2009	EURO %	USD %	YEN %	TL %
Bankalar Mevduatı	1.38	1.22	0.25	6.62
Diğer Mevduat	2.94	2.21	0.3	8.27

## İlişkili Taraflar ile İşlemlere İlişkin Bilgiler

Bankacılık Kanunu'nun 49'uncu maddesinde tanımlanan taraflar, banka üst düzey yöneticileri ve yönetim kurulu üyeleri ilişkili taraflar olarak kabul edilmiştir. Aşağıdaki tabloda önemli finansal tablo kalemleri için ilişkili tarafların dönem sonlarında henüz sonuçlanmamış (vadesi gelmemiş) işlemlerinin toplamı konusunda bilgi verilmektedir.

	31.03.2011		31.12.2010		31.12.2009	
	Bin TL	%	Bin TL	%	Bin TL	%
Nakit kredi	143.561	0.65	164.631	1.28	53.542	0.54
Gayrinakit kredi	233.611	3.21	157.954	3.58	134.952	3.59
Mevduat	1.210.902	6.59	1.416.143	10.76	457.074	4.41
Vadeli işlem ve opsiyon sözleşmeleri (*)	4.724.857	16.78	4.066.718	34.56	2.396.822	33.09
Riskten korunma amaçlı türev finansal işlemler (*)	201.142	42.71	201.151	40.96	306.331	40.23

(\*) Bu kalemdede yer alan rakamlar söz konusu işlemlerin "alım" ve "satım" tutarlarının toplamını göstermektedir.

## Döviz Dağılımı Hakkında Bilgiler

Grup, 31 Mart 2011 tarihi itibarıyla, 1.822.430 TL'si bilanço açık pozisyonundan (31 Aralık 2010: 123.084 TL açık pozisyon) ve 2.162.806 TL'si nazım hesap kapalı pozisyonundan (31 Aralık 2010: 286.300 TL kapalı pozisyon) oluşmak üzere 340.376 TL net kapalı yabancı para pozisyonu (31 Aralık 2010: 163.216 TL net kapalı) taşımaktadır.

## Grup'un kur riskine ilişkin bilgiler :

31.03.2011	EURO	USD	YEN	DİĞER YP	TOPLAM
Varlıklar					
Nakit Değerler (Kasa, Efektif Deposu, Yoldaki Paralar, Satın Alınan Çekler) ve TC Merkez Bnk.	621.905	727.353	260	24.921	1.374.439
Bankalar	167.402	230.272	755	71.421	469.850
Gerçeğe Uygun Değer Farkı Kar veya Zarara Yansıtılan Finansal Varlıklar (****)	14.778	597.443	-	1.169	613.390
Para Piyasalarından Alacaklar	-	-	-	-	-
Satılmaya Hazır Finansal Varlıklar	308.329	347.543	-	-	655.872
Krediler (**)	2.510.059	3.595.046	174.054	536.652	6.815.811
İştirak. Bağlı Ortaklık ve Birlikte Kontrol Edilen Ortaklıklar (İş ortaklıkları)	-	-	-	-	-
Vadeye Kadar Elde Tutulacak Yatırımlar	8.987	9.204	-	-	18.191
Riskten Korunma Amaçlı Türev Finansal Varlıklar	-	47	-	-	47
Maddi Duran Varlıklar	7.760	-	-	-	7.760
Maddi Olmayan Duran Varlıklar	938	-	-	-	938
Diğer Varlıklar (***)	115.496	154.463	-	15.477	285.436

<b>Toplam Varlıklar</b>	<b>3.755.654</b>	<b>5.661.371</b>	<b>175.069</b>	<b>649.640</b>	<b>10.241.734</b>
Yükümlülükler					
Bankalar Mevduatı	110.124	163.787	133	43.323	317.367
Döviz Tevdiat Hesabı (*)	2.320.312	3.765.748	6.149	314.601	6.406.810
Para Piyasalarına Borçlar	-	308.080	-	-	308.080
Diğer Mali Kuruluşlar, Sağl. Fonlar (***)	2.655.619	2.235.219	1.210	31.228	4.923.276
İhraç Edilen Menkul Değerler	-	-	-	-	-
Muhtelif Borçlar	60.605	18.494	30	11.683	90.812
Riskten Korunma Amaçlı Türev Finansal Borçlar	-	-	-	-	-
Diğer Yükümlülükler (***)	6.402	10.218	-	1.199	17.819
<b>Toplam Yükümlülükler</b>	<b>5.153.062</b>	<b>6.501.546</b>	<b>7.522</b>	<b>402.034</b>	<b>12.064.164</b>
<b>Net Bilanço Pozisyonu</b>	<b>(1.397.408)</b>	<b>(840.175)</b>	<b>167.547</b>	<b>247.606</b>	<b>(1.822.430)</b>
<b>Net Nazım Hesap Pozisyonu</b>	<b>1.721.659</b>	<b>861.358</b>	<b>(187.557)</b>	<b>(232.654)</b>	<b>2.162.806</b>
Türev Finansal Araçlardan Alacaklar (****)	3.991.873	7.318.602	357.551	573.503	12.241.529
Türev Finansal Araçlardan Borçlar (****)	2.270.214	6.457.244	545.108	806.157	10.078.723
Gayrinakdi Krediler (*****)	1.540.850	2.712.839	8.253	99.769	4.361.711
<b>Önceki Dönem</b>					
Toplam Varlıklar	2.466.448	3.938.853	20.463	527.159	6.952.923
Toplam Yükümlülükler	3.388.884	3.397.521	2.555	287.047	7.076.007
Net Bilanço Pozisyonu	(922.436)	541.332	17.908	240.111	(123.084)
Net Nazım Hesap Pozisyonu	1.210.668	(694.898)	(18.485)	(210.985)	286.300
Türev Finansal Araçlardan Alacaklar	2.081.024	1.884.693	37.037	275.285	4.278.039
Türev Finansal Araçlardan Borçlar	870.356	2.579.591	55.522	486.270	3.991.739
Gayrinakdi Krediler(*****)	713.757	1.670.138	1.937	45.377	2.431.209

- (\*) Döviz tevdiat hesapları 205.874 TL (31 Aralık 2010: 129.374 TL) tutarında kıymetli maden depo hesaplarını da içermektedir.
- (\*\*) Krediler, 1.677.402 TL (31 Aralık 2010: 782.548 TL) tutarında döviz endeksli kredi hesaplarını içermektedir.
- (\*\*\*) 35.909 TL (31 Aralık 2010: 42.054 TL) döviz endeksli faktoring alacakları diğer varlıklar satırına eklenirken, 42.490 TL (31 Aralık 2010: 30.813 TL) türev finansal işlem reeskont giderleri, 6.599 TL (31 Aralık 2010: 26.079 TL) genel kredi karşılığı diğer yükümlülükler satırından düşülmüş ve 781 TL (31 Aralık 2010: 5.391 TL) döviz endeksli borçlar diğer mali kuruluşlardan sağlanan fonlar satırına eklenmiştir. 31 Aralık 2010 tarihinde 5 TL peşin ödenmiş giderler diğer varlıklar satırından düşülmüştür.
- (\*\*\*\*) Türev finansal araçlardan alacaklar satırına 1.437.844 TL (31 Aralık 2010: 181.939 TL), türev finansal araçlardan borçlar satırına da 1.437.818 TL (31 Aralık 2010: 181.837 TL) tutarlarında vadeli aktif değer ve menkul değerler alım-satım taahhütleri eklenmiştir.
- (\*\*\*\*\*) 55.919 TL (31 Aralık 2010: 17.648 TL) türev finansal işlem reeskont geliri Gerçeğe Uygun Değer Farkı Kar veya Zarara Yansıtılan Finansal Varlıklar satırından düşülmüştür.
- (\*\*\*\*\*) Net bilanço dışı pozisyona etkisi bulunmamaktadır.

## 5. İHRAÇÇININ MEVCUT SERMAYESİ HAKKINDA BİLGİ

### 5.1. Ödenmiş / Çıkarılmış Sermayesi ve Kayıtlı Sermaye Tavanı:

Çıkarılmış Sermaye Tutarı :2.204.390.000.- TL

Kayıtlı Sermaye Tavanı :2.204.390.000.- TL

### 5.2. Son genel kurul toplantısı ve son durum itibariyle sermayedeki veya toplam oy hakkı içindeki payları doğrudan veya dolaylı olarak %5 ve fazlası olan gerçek ve tüzel kişiler ayrı olarak gösterilmek kaydıyla ortaklık yapısı:

14 Şubat 2011 tarihinde İstanbul Ticaret Sicili'ne tescil ile Fortis Bank A.Ş.'nin tüzel kişiliğinin sona erdirilmesi suretiyle tüm hak, alacak, borç ve yükümlülükleri (aktif ve pasifi) ile kül halinde Bankamıza devri yoluyla iki bankanın birleştirilmesi gerçekleştirilmiş ve Bankamızın ortaklık yapısı değişmiştir. Birleşme sonrasında Çolakoğlu Grubu ile BNP Paribas Grubu'nun her birinin TEB Holding A.Ş.'de %50 hisse oranına sahip olması amacıyla; yapılandırma çalışmaları kapsamında pay devirleri gerçekleştirilmiştir. Yapılandırma çalışmaları sırasında ortaklarımızdan BNP Paribas Fortis Yatırımlar Holding A.Ş. ve BNPP Yatırımlar Holding A.Ş. zorunlu çağrıda bulunmak talebiyle SPK'ya başvuruda bulunmuş ve 02/06/2011 – 17/06/2011 tarihleri arasında gerçekleştirilen çağrı işleminin sonucunda Bankamızın değişen ortaklık yapısı, en son genel kurul tarihi olan 31/03/2011 tarihli ortaklık yapısı ile karşılaştırmalı olarak aşağıda verilmiştir.

Ortağın Adı Soyadı/ Ticaret Unvanı	31/03/2011 Tarihi İtibariyle		Son Durum (20/06/2011) İtibariyle	
	Sermaye Payı		Sermaye Payı	
	Tutarı (TL)	Oranı (%)	Tutarı (TL)	Oranı (%)
TEB Holding A.Ş.	1.212.414.499.99	55.00	1.212.414.499.99	55.00
BNPP Yatırımlar Holding A.Ş.	448.511.854.00	20.35	514.615.804,52	23,34
BNP Paribas Fortis Yatırımlar Holding A.Ş.	310.479.856.07	14.08	376.583.806,60	17,08
Halka Arz Edilmiş	231.763.888.10	10.51	99.555.987,05	4,52
Diğer Bilinen 633 Ortağın Pay Toplamı	1.219.901.84	0.06	1.219.901,84	0,06
<b>TOPLAM</b>	<b>2.204.390.000.00</b>	<b>100.000</b>	<b>2.204.390.000.00</b>	<b>100.00</b>

**5.3. İhraççının yönetim hakimiyetine sahip olanların adı, soyadı, ticaret unvanı, yönetim hakimiyetinin kaynağı ve bu gücün kötüye kullanılmasını engellemek için alınan tedbirler:**

Bankanın sermayesinin ve oy haklarının yönetim hakimiyeti sağlayan %55'ine TEB Holding A.Ş. sahiptir. Bu gücün kötüye kullanılmasını engellemek için alınan bir tedbir bulunmamaktadır.

TEB Holding'in ortaklık yapısı aşağıda verilmektedir:

ORTAĞIN ADI/UNVANI	SERMAYE PAYI (%)
<b>ÇOLAKOĞLU GRUBU TOPLAM</b>	<b>50,00</b>
Çolakoğlu Ailesi	20,56
Çolakoğlu Metalurji A.Ş.	21,65
Galata Yatırım Holding A.Ş.	7,70
Denak Depoculuk ve Nakliyecilik A.Ş.	0,09
<b>BNP PARIBAS GRUBU TOPLAM</b>	<b>50,00</b>
BNP Paribas Fortis Yatırımlar Holding A.Ş.	50,00
<b>TOPLAM</b>	<b>100,00</b>

**5.4. Sermayeyi temsil eden paylara ilişkin bilgi:**

Grubu	Nama/ Hamiline Olduğu	İmtiyazları (Kimin sahip olduğu, türü)	Bir Payın Nominal Değeri (TL)	Toplam (TL)	Sermayeye Oranı (%)
-	Nama	-	1.00	2.204.390.000.00	%100
			TOPLAM	2.204.390.000.00	%100

**5.5. İhraççının yönetim hakimiyetinde değişikliğe yol açabilecek anlaşmalar hakkında bilgi:**

Bankamızın Fortis Bank A.Ş. ile birleşmesi sonrasında, 5.3'de açıklandığı üzere Çolakoğlu Grubu ile BNP Paribas Grubu'nun her birinin TEB Holding A.Ş.'de %50 hisse oranına sahip olması amacıyla gerçekleştirilen pay devirlerine ilişkin olanlar dışında Bankamızın yönetim hakimiyetinde değişikliğe yol açabilecek anlaşma yoktur.

## 5.6. Sermayeyi temsil eden payların herhangi bir borsada işlem görüp görmediği hakkında bilgi:

TEB'in hisse senetleri 2000 yılının Şubat ayında halka arz edilmiştir.

Yurtiçindeki halka arzla eşzamanlı olarak, uluslararası piyasalarda Amerikan ve Global depo sertifikası programı (144A ve Reg-S) vasıtasıyla gerçekleşen halka arz sonucunda Banka'nın %10,51'ini temsil eden hisseler İMKB ve Londra Borsası'na kotedir.

TEB hisse senetleri İMKB'de "TEBNK" sembolüyle ulusal pazarda işlem görmektedir. Her biri birer adet hisseye denk olan Depo Sertifikaları ise Londra Borsası'nın uluslararası hisse senetlerine yönelik piyasası olan International Order Book'ta işleme açıktır.

İMKB'deki kısaltması: <TEBNK.IS>

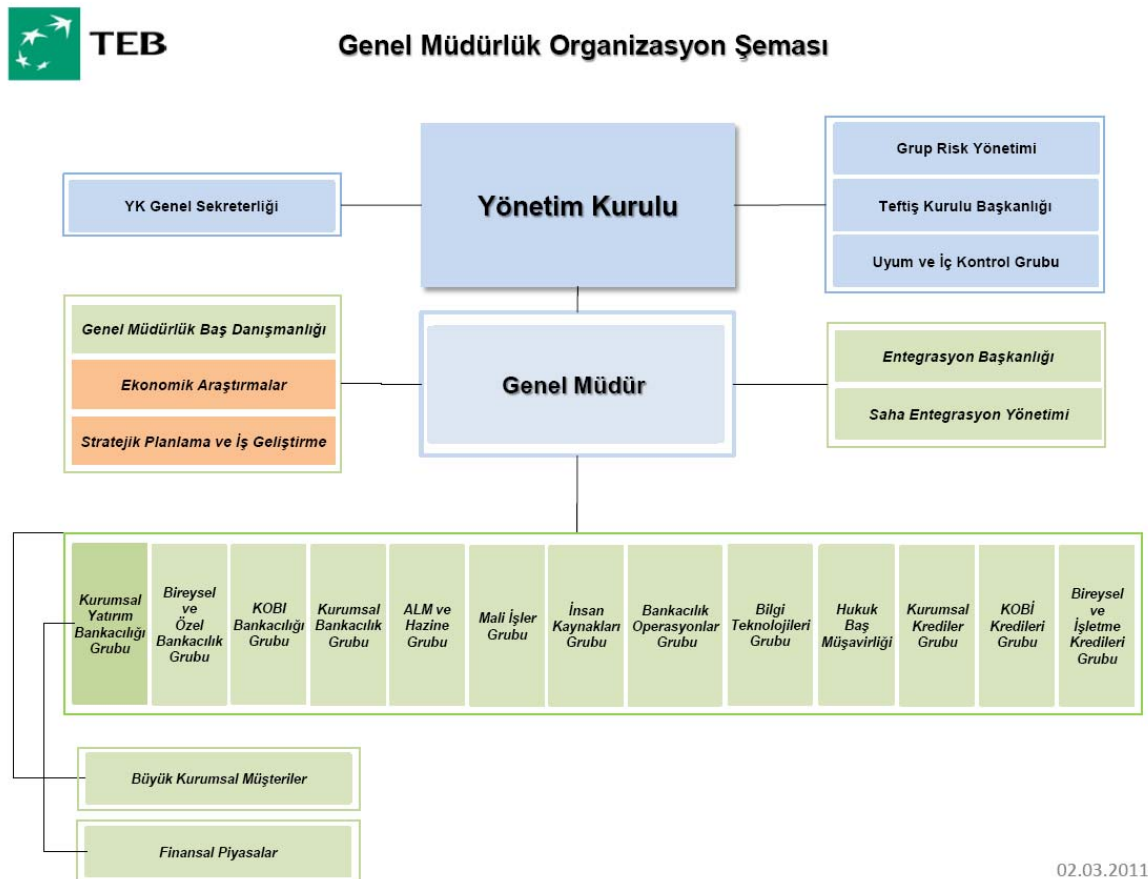
GDR olarak kısaltması: TKKKYP(144A)

Reuters Kodu: < TURAq.L>

Bloomberg Kodu: <TURA LI>

## 6. YÖNETİM VE ORGANİZASYON YAPISINA İLİŞKİN BİLGİLER

### 6.1. İhraççının genel organizasyon şeması:



02.03.2011

### 6.2. İhraççının yönetim kurulu üyelerine ilişkin bilgi:

TEB'in ana sözleşmesi uyarınca; Yönetim Kurulu, biri Genel Müdür olmak üzere Türk Ticaret Kanunu ve Bankacılık Kanunu'nun aradığı şartları haiz adaylar arasından Genel Kurulca seçilen toplam on (10) üyeden teşekkül eder. Genel Müdür bulunmadığı hallerde

vekili Yönetim Kurulu'nun tabii üyesidir. Yönetim Kurulu üyesi olan Genel Müdür veya vekilinin tabii üyelikleri bu görevde buldukları sürece devam eder.

Yönetim Kurulu işlerin gerektirdiği sıklıkta toplanır. Yönetim Kurulu başkanı veya başkan vekili kendi inisiyatifleri ile verecekleri karar üzerine Yönetim Kurulu'nu toplantıya davet edebilirler. Yönetim Kurulu üyelerinin en az ikisinin bu yönde bir talepte bulunmaları halinde, Yönetim Kurulu Başkanı Yönetim Kurulu'nu toplantıya davet etmek zorundadır. Toplantılar TEB'in merkezinde veya toplantı çağrısında spesifik olarak belirtilmek suretiyle yurt içinde veya yurt dışında uygun bir yerde yapılır.

Toplantı nisabı en az sekiz (8) üyenin katılımı ile sağlanır. Kararlar en az sekiz (8) üyenin olumlu oyu ile alınır.

Yönetim Kurulu üyelerinden her birinin iş adresi TEB Kampüs C ve D Blok, Saray Mahallesi, Sokullu Caddesi, No: 7A-7B Ümraniye 34768 İSTANBUL'dur.

İşbu izahname tarihi itibarıyla Yönetim Kurulu aşağıdaki kişilerden oluşur:

Adı Soyadı	Görevi
Yavuz CANEVİ	Yönetim Kurulu Başkanı
Dr. Akın AKBAYGİL	Yönetim Kurulu Başkan Vekili
Jean Paul SABET	Yönetim Kurulu Başkan Vekili
Varol CİVİL	Görevli Üye ve Genel Müdür
Yves Paul Henri MARTRENCAR	Üye
Ayşe AŞARDAĞ	Üye
Musa ERDEN	Üye
Jean-Milan Charles Dominique GIVADINOVITCH	Üye
Jean-Yves FILLION	Üye
Alain Georges Auguste FONTENEAU	Üye

Adı Soyadı	Görevi	Temsil Ettiği Tüzel Kişilik	Son 5 Yılda Ortaklık Dışında Üstlendiği Görevler	Görev Süresi / Kalan Görev Süresi	Sermaye Payı ***	
					(TL)	(%)
Varol CİVİL	Doğal Üye-Genel Müdür	Şahsen	* 2005 – 2006 TEB Sigorta A.Ş. Yönetim Kurulu Başkanı, * 2005- 2010 TEB Finansal Kiralama A.Ş. Yönetim Kurulu Başkan Vekili, * 2005 -2011 TEB Faktoring A.Ş. Yönetim Kurulu Başkan Vekili, * 2006'dan bu yana Türkiye Bankalar Birliği Yönetim Kurulu Başkan Vekili, * 2007-2010 TEB Portföy Yönetimi A.Ş. ve TEB Yatırım Menkul Değerler A.Ş. Yönetim Kurulu Başkanı, * 2003'ten bu yana TEB A.Ş. Yönetim Kurulu Üyesi ve Genel Müdür, TEB N.V. Yönetim Kurulu Üyesi.	1 Yıl / 2012 yılı içerisinde yapılacak Genel Kurul Toplantı Tarihine kadar	28.83	0.00

Yavuz CANEVİ	Başkan	Şahsen	<ul style="list-style-type: none"> <li>* 1996'dan bu yana TEB A.Ş. Yönetim Kurulu Başkanı,</li> <li>* 1998'den bu yana TEB N.V. Hollanda Yönetim Kurulu Başkanı,</li> <li>* 2001'den bu yana TEB Holding A.Ş. Yönetim Kurulu Üyesi,</li> <li>*1989'dan bu yana FNSS Savunma Sistemleri A.Ş. Yönetim Kurulu Başkanı,</li> <li>*1989'dan bu yana TÜSİAD Yüksek İstişare Kurulu Üyesi,</li> <li>*1993'ten bu yana TSKB Yönetim Kurulu Üyesi,</li> <li>*1996'dan bu yana IKV Yönetim Kurulu Üyesi,</li> <li>*2001'den bu yana DEİK Hollanda Yönetim Kurulu Üyesi,</li> <li>*2004-2010 Netaş A.Ş. Yönetim Kurulu Üyesi,</li> <li>*2001-2010 Hedef Alliance Yönetim Kurulu Üyesi.</li> </ul>	1 Yıl/ 2012 yılı içerisinde yapılacak Genel Kurul Toplantı Tarihine kadar	<b>28.83</b>	<b>0.00</b>
Dr. Akın AKBAYGİL	Başkan Vekili	Şahsen	<ul style="list-style-type: none"> <li>*2008'den bu yana TEB A.Ş. Denetim Komitesi Başkan Vekili,</li> <li>* 2005'ten bu yana TEB Faktoring A.Ş. Yönetim Kurulu Başkanı, TEB Holding A.Ş. Yönetim Kurulu Üyesi,</li> <li>* 2005 - 2010 TEB Finansal Kiralama A.Ş. Yönetim Kurulu Başkanı,</li> <li>* 2004 – 2007 TEB Portföy Yönetimi A.Ş. Yönetim Kurulu Başkanı,</li> <li>* 2003'ten bu yana TEB Yönetim Kurulu Başkan Vekili; TEB Holding A.Ş. Genel Müdür,</li> <li>*1999'dan bu yana Ekonomi Bank IBU Ltd. Yönetim Kurulu Başkan Vekili,</li> <li>*1998'den bu yana TEB N.V. Yönetim Kurulu Başkan Vekili,</li> <li>* 2011'den bu yana TEB Yatırım Menkul Değerler A.Ş. Yönetim Kurulu Üyesi,</li> </ul>	1 Yıl/2012 yılı içerisinde yapılacak Genel Kurul Toplantı Tarihine kadar	<b>46.36</b>	<b>0.00</b>

Jean-Paul SABET	Başkan Vekili	TEB Holding A.Ş.'yi temsilen	<p>*2010'dan bu yana BNP Paribas Bireysel Bankacılık Türkiye BNL Banca nazionale del lavoro, İtalya Yönetim Kurulu Üyesi,</p> <p>*2010'dan bu yana TEB A.Ş. Yönetim Kurulu Başkan Vekili, TEB Holding A.Ş. Yönetim Kurulu Üyesi,</p> <p>* 2010- Şubat 2011 Fortis Bank A.Ş. Yönetim Kurulu Üyesi,</p> <p>*2006 – 2009- BNL/BNP Paribas İtalya, C.O.O,</p> <p>* 2004 – 2006 BNP Paribas Bireysel Bankacılık Yönetim Kurulu Üyesi – Bireysel Bankacılık Finans ve Strateji Bölümü Başkanı,</p> <p>* 1997'den bu yana Citrus Lands Of Louisiana INC. USA Yönetim Kurulu Üyesi Citrus Lands Of Louisiana, LLC, USA Yönetim Kurulu Üyesi Citrus Lands Coal Terminal LLC, USA Yönetim Kurulu Üyesi Citrus Lands Services LLC, USA Yönetim Kurulu Üyesi,</p> <p>* 1988'den bu yana LDC Mütevelli Heyeti,</p>	1 Yıl/ 2012 yılı içerisinde yapılacak Genel Kurul Toplantı Tarihine kadar		
Ayşe AŞARDAĞ	Üye	Şahsen	<p>*2010'dan bu yana TEB A.Ş. Yönetim Kurulu Üyesi,</p> <p>* Mart 2011'den bu yana TEB Faktoring Yönetim Kurulu Üyesi,</p> <p>* Kasım 2010- Şubat 2011 Fortis Bank A.Ş. Yönetim Kurulu Üyesi,</p> <p>*2009- 2010 TEB ARVAL Araç Filo Kiralama A.Ş. Yönetim Kurulu Üyesi,</p> <p>*2009'dan bu yana TEB Sh. A Yönetim Kurulu Üyesi,</p> <p>*2008 – 2009 TEB ARVAL Araç Filo Kiralama A.Ş. Yönetim Kurulu Başkan Vekili, Tasfiye Halinde Etkin Temizlik Hizmetleri A.Ş. Yönetim Kurulu Başkanı,</p> <p>*2008-2010 TEB Tüketici Finansman A.Ş. Yönetim Kurulu Başkan Vekili,</p> <p>*2007 – 2009 TEB Sh. A Yönetim Kurulu Başkan Vekili,</p> <p>*2007 – 2008 TEB Sigorta A.Ş., TEB İletişim ve Yayıncılık Hizmetleri A.Ş., Etkin Personel Taşımacılık Hizmetleri A.Ş., Etkin Temizlik Hizmetleri A.Ş. Yönetim Kurulu Başkanı, TEB Tüketici Finansman A.Ş. ve TEB ARVAL Araç Filo Kiralama A.Ş. Yönetim Kurulu Üyesi,</p> <p>*2007-2010 TEB UCB Konut Danışmanlık A.Ş. Yönetim Kurulu Başkanı</p> <p>*2004- 2010 Ege Turizm ve İnşaat A.Ş. Yönetim Kurulu Başkan Vekili.</p>	1 Yıl/2012 yılı içerisinde yapılacak Genel Kurul Toplantı Tarihine kadar	<b>38.05</b>	<b>0.00</b>

Musa ERDEN	Üye	TEB Holding A.Ş.'yi temsilen	<p>*2010'dan bu yana TEB Sh.A Yönetim Kurulu Başkanı, TEB Finansal Kiralama A.Ş. Yönetim Kurulu Üyesi,</p> <p>* Mart 2011'den beri TEB Faktoring YK Üyesi,</p> <p>*2008'den bu yana TEB A.Ş. Yönetim Kurulu Üyesi,</p> <p>*2006 – 2008 TEB A.Ş. Danışman,</p> <p>*2006 – 2008 The Otoman Fund Lmt'd Yönetim Kurulu Üyesi,</p> <p>* 2006 – 2008 Osmanlı Yapı 1 İnş. Tur. San. Tic. A.Ş. Yönetim Kurulu Başkanı,</p> <p>*2006 – 2008 Osmanlı Yapı 2 İnş. Tur. San. Tic. A.Ş. Yönetim Kurulu Başkanı,</p> <p>* 2006 – 2008 Osmanlı Yapı 3 İnş. Tur. San. Tic. A.Ş. Yönetim Kurulu Başkanı,</p> <p>* 2006 – 2008 Osmanlı Yapı 4 İnş. Tur. San. Tic. A.Ş. Yönetim Kurulu Başkanı,</p> <p>* 2005 – 2008 TEB Mali Yatırımlar A.Ş. Denetçi,</p> <p>* 2005 – 2006 TEB A.Ş. Denetçi.</p>	1 Yıl/2012 yılı içerisinde yapılacak Genel Kurul Toplantı Tarihinin kadar	-	-
Jean-Yves FILLION	Üye	TEB Holding A.Ş.'yi temsilen	<p>* 2011'den bu yana BNPP Fortis Corporate and Investment Banking Başkanı,</p> <p>* 2005-2011 BNPP US Corporate Investment Banking Başkanı</p>	2012 yılı içerisinde yapılacak Genel Kurul Toplantı Tarihinin kadar	-	-
Jean Milan Charles Dominique GIVADINO-VITCH	Üye	TEB Holding A.Ş.'yi temsilen	<p>*2010'dan bu yana TEB A.Ş. Grup Risk Yönetiminden sorumlu Yönetim Kurulu Üyesi ve Denetim Komitesi Başkanı,</p> <p>* 2010'dan bu yana TEB Faktoring A.Ş. Yönetim Kurulu Üyesi, TEB Portföy Yönetimi A.Ş. Yönetim Kurulu Üyesi, The Economy Bank N.V. Yönetim Kurulu Üyesi,</p> <p>* 2010 -2011 TEB Yatırım Menkul Değerler A.Ş. Yönetim Kurulu Başkan Vekili,</p> <p>*2011'den bu yana TEB Yatırım Menkul Değerler A.Ş. Yönetim Kurulu Üyesi,</p> <p>* 2009-2010 TEB A.Ş.. Group Risk Yönetimi Başkanı,</p> <p>* 2002-2009 Bancwest; Denetçi.</p>	1 Yıl/2012 yılı içerisinde yapılacak Genel Kurul Toplantı Tarihinin kadar	-	-

Yves Paul Henri MARTREN- CHAR	Üye	TEB Holding A.Ş.'yi temsilen	<ul style="list-style-type: none"> <li>* 2009'dan bu yana Bank of the West USA, Yönetim Kurulu Üyesi,</li> <li>BancWest Corporation USA. Yönetim Kurulu Üyesi</li> <li>TEB, Yönetim Kurulu Üyesi</li> <li>Findomestic, Yönetim Kurulu Üyesi</li> <li>Paribas Bireysel Bankacılık "Dağıtım, Pazarlar ve Çözümler" Grup Başkanı,</li> <li>* 2007'den bu yana BNP Paribas Assurance Yönetim Kurulu Üyesi, BNP Paribas Personal Finance, Yönetim Kurulu Üyesi,</li> <li>* 2006'dan bu yana BNP Paribas Asset Management Yönetim Kurulu Üyesi, BNP Paribas Immobilier. Yönetim Kurulu Üyesi, Partecis Yönetim Kurulu Üyesi,</li> <li>* 2005'ten bu yana Crédit Logement Yönetim Kurulu Başkanı,</li> <li>* 2004'ten bu yana Parvest LUXEMBOURG Yönetim Kurulu Üyesi,</li> <li>* 2003'ten bu yana Cortal Consors Yönetim Kurulu Üyesi, BNP Paribas'ın daimi temsilcisi,</li> <li>*2003-2008 BDDF Bireysel Bankacılık Grup Başkanı,</li> <li>* 2000'den bu yana BNP Paribas Lease Grubu Yönetim Kurulu Üyesi.</li> </ul>	1 Yıl/2012 yılı içerisinde yapılacak Genel Kurul Toplantı Tarihine kadar	-	-
Alain Georges Auguste FONTENEAU	Üye	TEB Holding A.Ş.'yi temsilen	<ul style="list-style-type: none"> <li>* Mart 2010- Mart 2011 TEB Holding Yönetim Kurulu Üyesi,</li> <li>* 2009'dan bu yana BNP Paribas SA Emerging Markets, Bireysel Bankacılık, Mali İşler Başkanı,</li> <li>*1999-2008 BNP Paribas Group Aktif Pasif Sorumlusu.</li> </ul>	1 Yıl/2012 yılı içerisinde yapılacak Genel Kurul Toplantı Tarihine kadar	-	-

### 6.3. İhraççının denetim kurulu üyelerine ilişkin bilgi:

Adı Soyadı	İş Adresi	Son 5 Yılda Ortaklık Dışında Üstlendiği Görevler	Görev Süresi / Kalan Görev Süresi
Cihat MADANOĞLU	TEB Kampüs C ve D Blok, Saray Mahallesi, Sokullu Caddesi, No: 7A-7B Ümraniye 34768 İSTANBUL	<ul style="list-style-type: none"> <li>* 2011'den bu yana TEB ARVAL Araç Filo Kiralama A.Ş. Denetçi,</li> <li>* 2010 – 2011 bu yana TEB UCB Konut Danışmanlık A.Ş. Yönetim Kurulu Başkanı, TEB ARVAL Araç Filo Kiralama A.Ş. Yönetim Kurulu Üyesi,</li> <li>* 2010'dan bu yana TEB Yatırım Menkul Değerler A.Ş. Denetçi,</li> <li>* 2008 – 2009 TEB ARVAL Araç Filo Kiralama A.Ş. Denetçi;</li> <li>Tasfiye Halinde Etkin Temizlik Hiz. A.Ş. Yönetim Kurulu Başkan Vekili,</li> <li>* 2007-2010 TEB Tüketici Finansman A.Ş. Yönetim Kurulu Üyesi,</li> <li>* 2007 – 2009 TEB Portföy Yönetimi A.Ş. Denetçi,</li> <li>* 2007 – 2008 TEB Sigorta A.Ş., TEB İletişim ve Yayıncılık Hizmetleri A.Ş., Etkin Personel Taşımacılık Hizmetleri A.Ş., Etkin Temizlik Hizmetleri A.Ş. Yönetim Kurulu Başkan Vekili, TEB UCB Konut Danışmanlık A.Ş. ve TEB ARVAL Araç Filo Kiralama A.Ş. Yönetim Kurulu Üyesi,</li> <li>* 2007'den bu yana TEB Finansal Kiralama A.Ş ve TEB Faktoring A.Ş. Denetçilikleri,</li> <li>* 2006 – 2007 TEB Sigorta A.Ş. Yönetim Kurulu Üyesi,</li> <li>* 2006'dan bu yana TEB A.Ş. Denetçi,</li> <li>* 2005 -2011 Ekonomi Bank IBU Ltd. Yönetim Kurulu Üyesi,</li> <li>* 2004'ten bu yana Ege Turizm ve İnşaat A.Ş. Yönetim Kurulu Başkanı,</li> <li>*2001'den bu yana TEB Holding A.Ş. Koordinatör.</li> </ul>	1 Yıl/2012 yılı içerisinde yapılacak Genel Kurul Toplantı Tarihine kadar
Esra PERİ AYDOĞAN	TEB Kampüs C ve D Blok, Saray Mahallesi, Sokullu Caddesi, No: 7A-7B Ümraniye 34768 İSTANBUL	<ul style="list-style-type: none"> <li>* Mart 2011'den bu yana TEB UCB Konut Danışmanlık A.Ş. Yönetim Kurulu Başkanı,</li> <li>* 2010'dan bu yana TEB ARVAL Araç Filo Kiralama A.Ş. Yönetim Kurulu Üyesi,</li> <li>* 2010'dan bu yana TEB A.Ş. Denetçi,</li> <li>* 2009'dan bu yana TEB Faktoring A.Ş. Denetçi,</li> <li>* 2009-2010 TEB Finansal Kiralama A.Ş. Denetçi,</li> <li>* 2005'ten bu yana TEB Holding A.Ş. Danışman.</li> </ul>	1 Yıl/2012 yılı içerisinde yapılacak Genel Kurul Toplantı Tarihine kadar

#### 6.4. Yönetimde söz sahibi olan personele ilişkin bilgiler:

Adı Soyadı	Görevi	İş Adresi	Son 5 Yılda Ortaklık Dışında Üstlendiği Görevler	Sermaye Payı	
				(TL)	(%)
Varol Civil	Görevli Yönetim Kurulu Üyesi ve Genel Müdür	TEB Kampüs C ve D Blok, Saray Mahallesi, Sokullu Caddesi, No: 7A-7B Ümraniye 34768 İSTANBUL	* 2005 – 2006 TEB Sigorta A.Ş. Yönetim Kurulu Başkanı, * 2005- 2010 TEB Finansal Kiralama A.Ş. Yönetim Kurulu Başkan Vekili, * 2005 -2011 TEB Faktoring A.Ş. Yönetim Kurulu Başkan Vekili, * 2006'dan bu yana Türkiye Bankalar Birliği Yönetim Kurulu Başkan Vekili, * 2007-2010 TEB Portföy Yönetimi A.Ş. ve TEB Yatırım Menkul Değerler A.Ş. Yönetim Kurulu Başkanı, * 2003'ten bu yana TEB A.Ş. Yönetim Kurulu Üyesi ve Genel Müdür. TEB N.V. Yönetim Kurulu Üyesi.	28.83	0.00
Nilsen Altıntaş	Genel Müdür Yardımcısı. İnsan Kaynakları Grubu	TEB Kampüs C ve D Blok, Saray Mahallesi, Sokullu Caddesi, No: 7A-7B Ümraniye 34768 İSTANBUL	* 2005'ten bu yana TEB A.Ş. Genel Müdür Yardımcısı - İnsan Kaynakları Grubu, * 2002-2005 İnovasyon Bilişim, Danışmanlık ve Eğitim Hizmetleri Ltd. (Innovative HR) Kurucusu, Yönetim ve İnsan Kaynakları Danışmanı, *2000-2002 Eczacıbaşı Holding A.Ş. İnsan Kaynakları ve Kurumsal İletişim Koordinatörü ve İcra Kurulu Üyesi.	-	-
Melis Coşan Baban	Genel Müdür Yardımcısı. Hukuk İşleri	TEB Kampüs C ve D Blok, Saray Mahallesi, Sokullu Caddesi, No: 7A-7B Ümraniye 34768 İSTANBUL	*2008'den bu yana TEB A.Ş. Genel Müdür Yardımcısı - Hukuk İşleri, *2005'ten bu yana TEB A.Ş. Hukuk Başmüşaviri, Yönetim Kurulu Sekreteri, * 2000-2005 Pekin & Pekin Hukuk Bürosu, Ortak Avukat, *1998-2000 Pekin & Pekin Hukuk Bürosu, Kıdemli Avukat.	-	-
Turgut Boz	Genel Müdür Yardımcısı. Ticari Bankacılık Grubu	TEB Kampüs C ve D Blok, Saray Mahallesi, Sokullu Caddesi, No: 7A-7B Ümraniye 34768 İSTANBUL	*2003'ten bu yana TEB A.Ş. Genel Müdür Yardımcısı, Ticari Bankacılık Grubu, *2004'ten bu yana TEB Faktoring A.Ş. Yönetim Kurulu Üyesi, *2004-2010 TEB Leasing A.Ş. Yönetim Kurulu Üyesi, *2000-2003 Garanti Bankası Ticari Pazarlama Birim Müdürü, *2000-2000 Osmanlı Bankası Ticari Pazarlama Koordinatörü.	-	-

Levent Çelebioğlu	Genel Müdür Yardımcısı. Kurumsal Bankacılık & Finansal Kurumlar Grubu	TEB Kampüs C ve D Blok, Saray Mahallesi, Sokullu Caddesi, No: 7A-7B Ümraniye 34768 İSTANBUL	*2008'den bu yana TEB A.Ş. Genel Müdür Yardımcısı Kurumsal Bankacılık ve Finansal Kurumlar Grubu, *2009'dan bu yana The Economy Bank N.V. Yönetim Kurulu Üyesi, *2008-2010 TEB Leasing A.Ş. Yönetim Kurulu Üyesi, *2004-2008 TEB A.Ş. Genel Müdür Yardımcısı Finansal Kurumlar Grubu.	-	-
Mustafa Aşkın Dolaştır	Genel Müdür Yardımcısı. Mali Kontrol Grubu	TEB Kampüs C ve D Blok, Saray Mahallesi, Sokullu Caddesi, No: 7A-7B Ümraniye 34768 İSTANBUL	*2008'den bu yana TEB A.Ş. Genel Müdür Yardımcısı Mali Kontrol Grubu, *2007-2007 TEB Arval A.Ş. Faktoring, Leasing Mali İşler Başkanı, *1998-2007 The Economy Bank N.V. Amsterdam Genel Müdür Vekili.	-	-
Gökhan Mendi	Bireysel ve Özel Bankacılık Grubu	TEB Kampüs C ve D Blok, Saray Mahallesi, Sokullu Caddesi, No: 7A-7B Ümraniye 34768 İSTANBUL	*14 Şubat 2011'den bu yana TEB A.Ş. Genel Müdür Yardımcısı-Bireysel ve Özel Bankacılık, *2011'den bu yana TEB Yatırım Menkul Değerler A.Ş., ve TEB Portföy Yönetimi A.Ş. Yönetim Kurulu Üyesi, *2007-2011 Fortis Bank A.Ş. Yönetim Kurulu Üyesi, Perakende Bankacılık Başkanı, *2003-2007 Finansbank A.Ş. Genel Müdür Yardımcısı. Bireysel Bankacılık – Finans Hayat Emeklilik, Yönetim Kurulu Üyesi.	-	-
Osman Durmuş	Genel Müdür Yardımcısı. Bireysel ve İşletme Kredileri Grubu	TEB Kampüs C ve D Blok, Saray Mahallesi, Sokullu Caddesi, No: 7A-7B Ümraniye 34768 İSTANBUL /	*2008'den bu yana TEB A.Ş. Genel Müdür Yardımcısı, Bireysel ve İşletme Kredileri Grubu, *1998-2008 HSBC / Demirbank A.Ş. Bireysel ve İşletme Bankacılığı Kredi ve Risk Grup Başkanı, *1997-1998 Yapı Kredi Kart Hizmetleri A.Ş. Kredi Kartları Kredi ve Risk Bölüm Başkanı.	-	-
Turgut Güney	Genel Müdür Yardımcısı. Bilgi Teknolojileri Grubu	TEB Kampüs C ve D Blok, Saray Mahallesi, Sokullu Caddesi, No: 7A-7B Ümraniye 34768 İSTANBUL	*2004'ten bu yana TEB A.Ş. Genel Müdür Yardımcısı - Bilgi Teknolojileri Grubu *2000-2004 TEB A.Ş. Bilgi Teknolojileri Direktörü, *1997-2000 Demirbank Bilgi Teknolojileri Koordinatörü.	-	-

Ümit Leblebici	Genel Müdür Yardımcısı. Hazine Grubu	TEB Kampüs C ve D Blok, Saray Mahallesi, Sokullu Caddesi, No: 7A-7B Ümraniye 34768 İSTANBUL	*2011'den bu yana TEB Portföy Yönetimi A.Ş. Yönetim Kurulu Üyesi, *2001'den bu yana TEB A.Ş. Genel Müdür Yardımcısı Hazine Grubu, *1999-2001 TEB A.Ş. Direktör Hazine Grubu.	-	-
Gökhan Özdil	Kurumsal Krediler Grubu	TEB Kampüs C ve D Blok, Saray Mahallesi, Sokullu Caddesi, No: 7A-7B Ümraniye 34768 İSTANBUL	*14 Şubat 2011'den bu yana TEB A.Ş. Genel Müdür Yardımcısı - Kurumsal Krediler Grubu, *2008 - 2011 Fortis Bank A.Ş. Kurumsal ve Ticari Bankacılık Krediler - Genel Müdür Yardımcısı, *2007 - 2008 Fortis Bank A.Ş.. Perakende Krediler - Genel Müdür Yardımcısı, 2005 - 2007 Fortis Bank A.Ş. Krediler Grubu, Genel Müdür Yardımcısı, 2004 - 2005 Türk Dış Ticaret Bankası A.Ş., Krediler Grubu - Genel Müdür Yardımcısı.	-	-
Başar Ordukaya	Büyük Kurumsal Müşteriler	TEB Kampüs C ve D Blok, Saray Mahallesi, Sokullu Caddesi, No: 7A-7B Ümraniye 34768 İSTANBUL	*14 Şubat 2011'den bu yana TEB A.Ş. Genel Müdür Yardımcısı - Büyük Kurumsal Müşteriler, *1999-2011 Fortis Bank A.Ş.	-	-
Saniye Telci	Genel Müdür Yardımcısı. Bankacılık Operasyonlar Grubu	TEB Kampüs C ve D Blok, Saray Mahallesi, Sokullu Caddesi, No: 7A-7B Ümraniye 34768 İSTANBUL	*2005'ten bu yana TEB A.Ş. Genel Müdür Yardımcısı Operasyonlar Grubu, *1999-2005 TEB A.Ş. Operasyonlar Bölümü/Direktör Şube ve Genel Müdürlük Operasyonları & Hazine Operasyon.	-	-
Nuri Tuncalı	Genel Müdür Yardımcısı. Kurumsal. Ticari ve Kobi Kredileri	TEB Kampüs C ve D Blok, Saray Mahallesi, Sokullu Caddesi, No: 7A-7B Ümraniye 34768 İSTANBUL	*2008'den bu yana TEB A.Ş.. Genel Müdür Yardımcısı - Kurumsal ve Ticari Krediler Grubu, *2001-2008 TEB A.Ş. Genel Müdür Yardımcısı - Kredi Tahsis ve Mali Analiz Grubu.	-	-
Didier Albert Nicole Van Hecke	Grup Risk Yönetimi	TEB Kampüs C ve D Blok, Saray Mahallesi, Sokullu Caddesi, No: 7A-7B Ümraniye 34768 İSTANBUL	*2011'den bu yana TEB A.Ş. Grup Risk Yönetimi Başkanı, *2005-2008 Fortis Bank Hong Kong -Kredi Risk Başkanı, *2000-2004 Fortis bank Belçika - Kredi Türev Ürünleri Başkanı, *1999-2000 Fortis Bank Belçika - Grup Risk Yönetimi Başkan Yardımcısı.	-	-

Ayşe Korkmaz	Uyum ve İç Kontrol Grubu Başkanı	TEB Kampüs C ve D Blok, Saray Mahallesi, Sokullu Caddesi, No: 7A-7B Ümraniye 34768 İSTANBUL	*2011'den bu yana TEB Yatırım Menkul Değerler A.Ş. ve TEB Faktoring A.Ş. Denetçi, *2010'dan bu yana TEB A.Ş. Uyum ve İç Kontrol Grubu Başkanı, *2008-2010 TEB A.Ş. Risk Yönetimi ve Uyum Grubu Başkanı, *2006-2008 TEB A.Ş. Grup Uyum, İç Kontrol ve Operasyonel Risk Başkanlığı.	-	-
Hakan Tıraşın	Teftiş Kurulu Başkanı	TEB Kampüs C ve D Blok, Saray Mahallesi, Sokullu Caddesi, No: 7A-7B Ümraniye 34768 İSTANBUL	*2006'dan bu yana TEB A.Ş. Teftiş Kurulu Başkanı, *2004-2005 TEB A.Ş.. Genel Müdür Yardımcısı - Organizasyon, Banknot Piyasaları ve Destek Hizmetleri Grubu ve Genel Sekreter.	-	-

**6.5. Yönetim ve denetim kurulu üyeleri ile yönetimde söz sahibi personelin ihraççıya karşı görevleri ile şahsi çıkarları veya diğer görevleri arasında bulunan olası çıkar çatışmaları hakkında bilgi:**

Yoktur.

**6.6. Son 5 yıllık süreci kapsayacak şekilde, ihraççının yönetim kurulu üyeleri ile yönetimde yetkili olan personelden alınan, ilgili kişiler hakkında yüz kızartıcı suçlardan dolayı muhatap kalınmış cezai kovuşturma ve/veya hükümlülüğünün ve şirket işleri ile ilgili olarak taraf olunan dava konusu hukuki uyuşmazlık ve/veya kesinleşmiş hüküm bulunup bulunmadığına ilişkin bilgi:**

Yoktur.

**6.7. İhraççının denetimden sorumlu komite üyelerinin adı, soyadı ve bu komitenin görev esasları hakkında bilgi:**

**Denetim Komitesi**

Ad Soyad	Görevi	İş Adresi
Jean-Milan Charles Dominique Givadinovitch	Başkan	TEB Kampüs C ve D Blok, Saray Mahallesi, Sokullu Caddesi, No: 7A-7B Ümraniye 34768 İSTANBUL
Dr. Akın AKBAYGİL	Başkan Vekili	TEB Kampüs C ve D Blok, Saray Mahallesi, Sokullu Caddesi, No: 7A-7B Ümraniye 34768 İSTANBUL
Grup Mali Kontrol Başkanı Uyum ve İç Kontrol Grubu Başkanı Grup Risk Yönetimi Başkanı Teftiş Kurulu Başkanı Hukuk Baş Müşaviri, Yönetim Kurulu Genel Sekreteri Mali İşler GMY Yönetim Kurulu Başkanı Baş Danışmanı	Sürekli Katılımcılar	
Hukuk Baş Müşaviri, Yönetim Kurulu Genel Sekreteri	Komite Sekreteri	

## Denetim Komitesinin Sorumlulukları, Görev ve Yetkileri

- İç sistemlerin merkezileştirilmesi, prosedürlerin geçerlilik kazanması, aşağıda belirtilen sekiz risk ailesine ilişkin tüm risklerin kontrol edilmesi ve denetlenmesi:
  - a. Kredi ve karşı taraf riski: Karşı tarafın temerrüdü
  - b. Piyasa ve likidite riski: Piyasa fiyatındaki dalgalanmalar
  - c. İdari risk: Operasyonların uygun yürütülmesi (operasyonel risk dahil)
  - d. Yasal risk: Vergisel, hukuki ve tüm bankacılık mevzuatı ile ilgili düzenlemelere uygunluk
  - e. Muhasebesel risk: Düzenlemelere uygunluk ve hesapların doğru ve şeffaf sunumu
  - f. BT riski: Bilgi sistemlerin yeterliliği ve güvenliği
  - g. İnsan kaynakları riski: Personelin görevsel ve niteliksel yeterliliği
  - h. İtibar ve ticari risk: Grup imajının zedelenmesi
- Risk politikası kurallarının, risk yönetimi, iç kontrol ve uyuma ilişkin çalışma usul ve esaslarının belirlenmesi
- Grup'un iç kontrol ve risk yönetiminin verimlilik ve yeterliliğinin ve bunların faaliyetlerinin ve muhasebe ve raporlama sisteminin uygunluğunun denetlenmesi
- Banka'nın faaliyetlerini kesintisiz ve güvenilir bir şekilde sürdürmesini engelleyebilecek hususlardan veya kanun ihlallerinden ve uygulanan mevzuattan Yönetim Kurulu'nun haberdar edilmesi ve alınması gereken tedbirler, yapılması gereken uygulamalar ve Yönetim Kurulu tarafından alınması gerektiğini düşündüğü kararlara ilişkin olarak rapor vermek suretiyle Yönetim Kurulu'na düzenli bir şekilde tavsiyede bulunulması

## Kredi Komitesi

Ad Soyad	Görevi	İş Adresi
Dr. Akın AKBAYGİL	Başkan	TEB Kampüs C ve D Blok, Saray Mahallesi, Sokullu Caddesi, No: 7A-7B Ümraniye 34768 İSTANBUL
Jean-Milan Charles Dominique GIVADINOVITCH	Başkan Vekili	TEB Kampüs C ve D Blok, Saray Mahallesi, Sokullu Caddesi, No: 7A-7B Ümraniye 34768 İSTANBUL
Jean Paul SABET Musa ERDEN Varol CİVİL	Komite Üyeleri	TEB Kampüs C ve D Blok, Saray Mahallesi, Sokullu Caddesi, No: 7A-7B Ümraniye 34768 İSTANBUL
Konusuna göre ilgili işkolları Genel Müdür Yardımcıları	Sürekli Katılımcılar	TEB Kampüs C ve D Blok, Saray Mahallesi, Sokullu Caddesi, No: 7A-7B Ümraniye 34768 İSTANBUL

## Kredi Komitesinin Sorumlulukları, Görev ve Yetkileri

Kredi Komitesi Bankacılık Düzenleme ve Denetleme Kurulu'nun tayin ve tesbit edeceği kurallar çerçevesinde Yönetim Kurulu'nca kendisine devredilen yetki ve limit dahilinde kredi açmaya karar verebilir.

## Kurumsal Yönetim Komitesi

Ad Soyad	Görevi	İş Adresi
Yavuz CANEVL	Başkan	TEB Kampüs C ve D Blok, Saray Mahallesi, Sokullu Caddesi, No: 7A-7B Ümraniye 34768 İSTANBUL
Dr. Akın AKBAYGİL Ayşe AŞARDAĞ Jean Paul SABET Genel Müdür Teftiş Kurulu Başkanı Uyum ve İç Kontrol Grubu Başkanı Hukuk Baş Müşaviri, Yönetim Kurulu Genel Sekreteri Yönetim Kurulu Baş Danışmanı SPK Mevzuatı Koordinatörü	Komite Üyeleri	TEB Kampüs C ve D Blok, Saray Mahallesi, Sokullu Caddesi, No: 7A-7B Ümraniye 34768 İSTANBUL
Yatırımcı İlişkileri ve Kurumsal Yönetim Müdürü	Komite Sekreteri	TEB Kampüs C ve D Blok, Saray Mahallesi, Sokullu Caddesi, No: 7A-7B Ümraniye 34768 İSTANBUL

### Kurumsal Yönetim Komitesinin Sorumlulukları. Görev ve Yetkileri

Kurumsal Yönetim Komitesinin görevi şirketin kurumsal yönetim ilkelerine uyumunu izlemek, bu konuda iyileştirme çalışmalarında bulunmak ve yönetim kuruluna öneriler sunmaktır.

Bu çerçevede Kurumsal Yönetim Komitesi;

- Şirkette kurumsal yönetim ilkelerinin uygulanıp uygulanmadığını, uygulanmıyor ise gerekçesini ve bu prensiplere tam olarak uymama dolayısıyla meydana gelen çıkar çatışmalarını tespit eder ve yönetim kuruluna uygulamaları iyileştirici prensiplerde bulunur.
- Pay sahipleri ile ilişkiler biriminin çalışmalarını koordine eder.
- Yönetim kuruluna uygun adayların saptanması, değerlendirilmesi, eğitilmesi ve ödüllendirilmesi konularında şeffaf bir sistemin oluşturulması ve bu hususta politika ve stratejiler belirlenmesi konularında çalışmalar yapar.
- Yönetim kurulu üyelerinin ve yöneticilerin sayısı konusunda öneriler geliştirir.
- Yönetim kurulu üyelerinin ve yöneticilerin performans değerlendirmesi, kariyer planlaması ve ödüllendirmesi konusundaki yaklaşım, ilke ve uygulamaları belirler ve gözetimini yapar.

### 6.8. İhraççının kurumsal yönetim ilkelerine uygun hareket edip etmediğine dair açıklama, kurumsal yönetim ilkeleri karşısındaki durumu, kurumsal yönetim ilkelerine uyum raporunun bulunduğu web sitesi ve kurumsal yönetim ilkelerine uyulmuyorsa bunun nedenine ilişkin gerekçeli açıklama:

Bankamız, SPK tarafından 2003 yılı Temmuz ayında yayınlanan ve halka açık şirketlerde profesyonel yönetim, şeffaflık ve etik değerleri ön plana çıkartacak şekilde faaliyetler esnasında uyulması önerilen prensipleri içeren “Kurumsal Yönetim İlkeleri (Corporate Governance)”ne tam uyumu hedeflemektedir. Bu ilkelere uyumu düzenleme ve takip amacıyla 24 Ocak 2004 tarih, 3609/4 sayılı Yönetim Kurulu kararımız ile Yönetim Kurulu seviyesinde “Kurumsal Yönetim Komitesi” kurulmuş ve çalışmalarına başlamıştır. Bu ilkelere uyum, bir süreci gerektirmekle birlikte Bankamızda söz konusu ilkelerin tamamına yakın bölümüne herhangi bir çıkar çatışması yaşanmaksızın riayet edilmektedir.

Sabancı Üniversitesi Kurumsal Yönetim Forumu (CGFT) tarafından dört yıllık bir proje kapsamında Standard and Poor's (S&P) ile birlikte 2005 ile 2008 yılları arasında hisse senetleri İMKB'de işlem gören şirketlerin kamuya açıklama uygulamaları incelenmiş ve 2008 yılı raporunda TEB en şeffaf banka olarak açıklanmıştır.

Yıllık olarak SPK'nın kurumsal yönetim ilkelerine uyumun değerlendirildiği Kurumsal Yönetim İlkelerine Uyum Raporu bankamızın yıllık faaliyet raporunda ve internet sayfasında yer almaktadır. İlgili internet sayfasına aşağıdaki linkten ulaşılabilir.

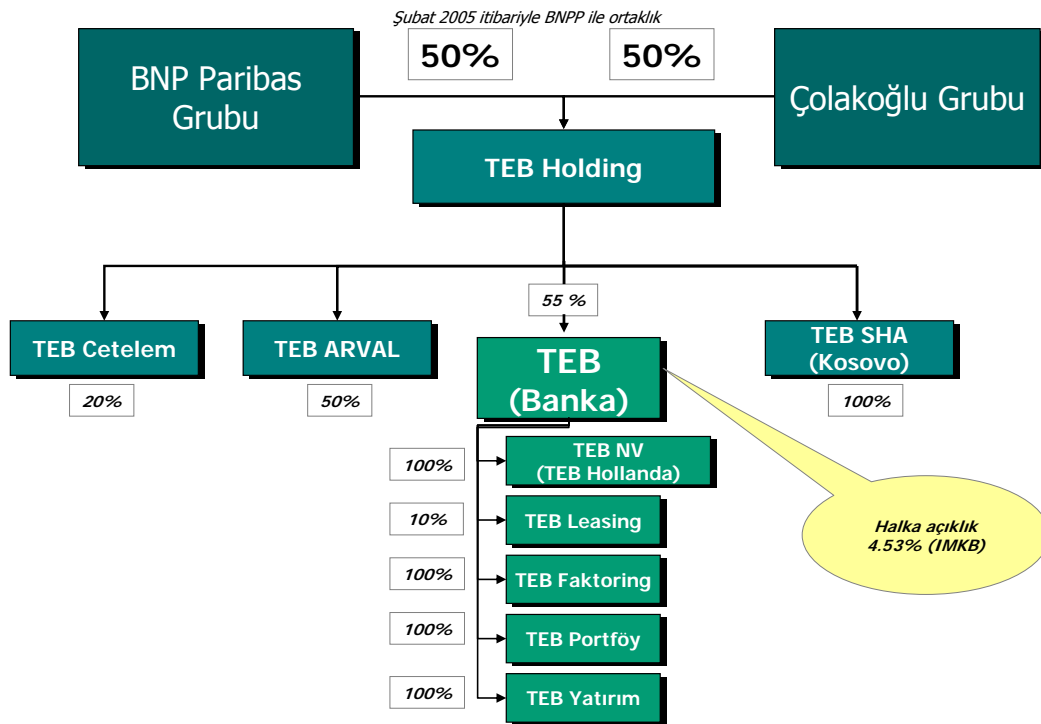
[http://www.teb.com.tr/KurumsalYonetim/Kurumsal\\_Yonetim\\_Uyum\\_Raporu.aspx](http://www.teb.com.tr/KurumsalYonetim/Kurumsal_Yonetim_Uyum_Raporu.aspx)

## 7. GRUP HAKKINDA BİLGİLER

7.1. İhraççının dahil olduğu grup hakkında özet bilgi, grup şirketlerinin faaliyet konuları, ortaklıkla olan ilişkileri ve ihraççının grup içerisindeki konumu hakkında açıklama:

TEB'in tamamı finansal kuruluşlardan oluşan iştirakleri bulunmaktadır.

### TEB İştirakleri ve Ortakları



TEB leasing dışındaki iştiraklerinin tamamında bankanın dolaylı ve dolaysız paylarının toplamı %100'e ulaştığından bu şirketler %100 oranında banka bilançosuna konsolide edilmektedir. Ancak aşağıdaki tablodan da görülebileceği üzere iştiraklerin aktif büyüklüğü ana ortaklığa kıyasla küçük olarak nitelenebileceği için karlılıklarının da konsolide kara etkisi sınırlıdır.

Banka hem doğrudan iştirakleri ile hem de diğer grup şirketleri ile (TEB Holding iştirakleri) işbirlikleri vasıtasıyla tüm bankacılık hizmetlerini sunabilme kapasitesine sahiptir.

Ana Ortaklık ve bağlı ortaklıklar arasındaki işlemler ve bakiyeler karşılıklı netleştirilmektedir.

TEB A.Ş. Grup Şirketleri (*)								
Ticari Unvan	Ödenmiş Sermayesi (Bin TL)	Sermayedeki Pay Tutarı (Bin TL)	Sermayedeki Doğrudan Pay Oranı(%)	Sermayedeki Dolaylı Pay Oranı (%)	Aktifler (Bin TL)	Özsermaye (Bin TL)	Net Dönem Kârı/Zararı (Bin TL)	Pazar Payı (%)
TEB FAKTORİNG A.Ş.	9.000	9.000	100	100	663.364	20.856	2.641	9.0
TEB YATIRIM MENKUL DEĞERLER A.Ş.	12.950	11.976	92..48	100	63.887	31.183	1.889	3.21.
TEB PORTFÖY YÖNETİMİ A.Ş.	4.123	1.928	46..77	100	15.636	13.960	842	4.8.
THE ECONOMY BANK N.V.	30.000 bin Euro	30.000 bin Euro	100	100	1.515.256	206.327	6.667	N/A
FORTIS YATIRIM MENKUL DEĞERLER A.Ş. (**)	18.100	18.099.71	99..998	100	47.143	43.230	392	1.57.

\* Tablodaki tüm veriler 31.03.2011 tarihi itibarıyla geçerli olan verilerdir.

\*\* TEB'in Fortis Yatırım Menkul Değerler A.Ş.'nin (Fortis Yatırım) sermayesine iştiraki 14.02.2011 tarihi itibarıyla gerçekleşmiştir. SPK'nın 10.06.2011 tarih ve 18 sayılı toplantısında verilen izin çerçevesinde, TEB Yatırım'ın ve Fortis Yatırım'ın 21.06.2011 tarihli Olağanüstü Genel Kurul toplantılarında aldıkları kararların 24.06.2011 tarihinde İstanbul Ticaret Sicili'ne tescili ile, Fortis Yatırım ile TEB Yatırım, Fortis Yatırım'ın tüm hak, alacak, borç, yükümlülükleri ve mal varlığının tasfiyesiz infisahı suretiyle TEB Yatırım'a devri yolu ile birleşmiştir.

### TEB Faktoring A.Ş.:

Şirket, yurt içi ve yurt dışı ticari işlemlerle ilgili tüm faktoring hizmetlerinin ifa edilmesi, yurt içinde ve yurt dışında her türlü mal alım-satımı ve hizmet arzı ile uğraşan hakiki ve hükmi şahısların bu işlemleri dolayısıyla doğmuş veya ileride doğabilecek her çeşit faturalı alacaklarının adı geçenlerden alımı ve satımı ve temellükü ile bunlardan temellük olunan alacakların tahsili, bu alacakların tahsili için garanti verilmesi, bu alacaklara karşılık satıcılara ön ödemelerde bulunması veya bu alacakların üçüncü kişilere temlik olunması, bu alacakların karşılık gösterilmesi kayıt ve şartı ile peşin ödemelerde bulunarak kişi ve kuruluşlara finansal kolaylıklar sağlanması gibi hizmetlerin yapılması ve bu hizmetlerle ilgili olarak firmalar hakkında kanunların cevaz verdiği araştırmalar dahil üzere her türlü organizasyonun gerçekleştirilmesi, faktoring hizmeti verilen firmalara bu işlemlerle ilgili danışmanlık, muhasebe ve benzeri hizmetlerin factoring kaide, Tatbikat, mevzuat ve usulleri ne uygun olarak yapılması amacıyla kurulmuştur.

### TEB Portföy Yönetimi A.Ş.:

Şirketin amacı, SPKn ve ilgili mevzuat hükümleri dairesinde sermaye piyasası araçlarından oluşan portföyleri müşterilerle portföy yönetim sözleşmesi yapmak suretiyle ve vekil sıfatı ile yönetmek ve sermaye piyasası faaliyetlerinde bulunmaktır. Şirket ayrıca portföy yöneticiliği faaliyeti kapsamında yerli ve yabancı yatırım fonları, yatırım ortaklıkları ile yerli ve yabancı özel ve tüzel kişilerle yatırım şirketleri ve benzeri girişimlerin portföylerini de mevzuat hükümleri dairesinde yönetebilir. Şirket portföy yönetimi faaliyetlerinin yanı sıra SPK'dan aldığı izin ile yatırım danışmanlığı faaliyetlerinde de bulunabilir.

## **TEB Yatırım Menkul Değerler A.Ş.:**

Şirket SPKn ve ilgili mevzuat hükümlerine uygun olarak sermaye piyasası faaliyetlerinde bulunmaktadır.

## **The Economy Bank N.V.**

Hollanda Bankacılık yasalarına ve yetkili Hollanda kurumlarının denetimine tâbi olarak bankacılık hizmetlerini sağlamaktadır.

## **7.2. İhraççının grup içerisindeki diğer bir şirketin ya da şirketlerin faaliyetlerinden önemli ölçüde etkilenmesi durumunda bu husus hakkında bilgi:**

Etkilenmemektedir.

## **8. GARANTÖRE İLİŞKİN BİLGİLER VE GARANTİ HÜKÜMLERİ**

GARANTÖR YOKTUR.

## **9. GEÇMİŞ DÖNEM FİNANSAL TABLO ve BAĞIMSIZ DENETİM RAPORLARI**

### **9.1. İhraççının Kurulun muhasebe / finansal raporlama standartları uyarınca hazırlanan son 2 yıl ve son ara döneme ilişkin finansal tabloları ile bunlara ilişkin bağımsız denetim raporları:**

Banka'nın 5411 Sayılı Bankacılık Kanunu'na ilişkin olarak 1 Kasım 2006 tarih ve 26333 sayılı Resmi Gazete'de yayımlanan Bankaların Muhasebe Uygulamalarına ve Belgelerinin Saklanması İlişkin Usul ve Esaslar Hakkında Yönetmelik hükümleri çerçevesinde, Türkiye Muhasebe Standartları Kurulu tarafından yürürlüğe giren Türkiye Muhasebe Standartları ile Türkiye Finansal Raporlama Standartları ve bunlara ilişkin ek ve yorumlara, BDDK tarafından muhasebe ve finansal raporlama esaslarına ilişkin yayımlanan diğer yönetmelik, Tebliğ, açıklama ve genelgelere uygun olarak hazırlanan 31 Mart 2011, 31 Aralık 2010 ve 31 Aralık 2009 tarihleri itibarıyla konsolide finansal tabloları ile bunlara ilişkin bağımsız denetim raporlarına [www.teb.com.tr](http://www.teb.com.tr) ve [www.kap.gov.tr](http://www.kap.gov.tr) internet adreslerinden erişilebilmektedir.

### **9.2. Son iki yıl ve ilgili ara dönemde finansal tabloların bağımsız denetimini gerçekleştiren kuruluşların unvanları, bağımsız denetçi görüşleri ve bağımsız denetim kuruluşunun/sorumlu ortak başdenetçinin değişmiş olması halinde bu değişimin nedenleri hakkında bilgi:**

Banka'nın 31 Mart 2011, 31 Aralık 2010 ve 31 Aralık 2009 tarihleri itibarıyla hazırlanan konsolide finansal tabloları DRT Bağımsız Denetim ve Serbets Muhasebeci Mali Müşavirlik A.Ş. (the member of DELOITTE TOUCHE TOHMATSU LIMITED) tarafından bağımsız denetime tâbi tutulmuştur.

31 Mart 2011 döneminde Sorumlu Ortak Başdenetçi değişikliği yapılmıştır. Mali tablolara görüş bildiren Deloitte Sorumlu Ortak Başdenetçileri şöyledir:

31.Mar.11 Sibel Türker

31.Ara.10 Hasan Kılıç

31.Ara.09 Hasan Kılıç

DRT'nin görüşüne göre, finansal tablolar, bütün önemli taraflarıyla, Türk Ekonomi Bankası A.Ş.'nin 31 Mart 2011 tarihi itibarıyla mali durumunu ve aynı tarihte sona eren döneme ait

faaliyet sonuçları ile nakit akımlarını 5411 sayılı Bankacılık Kanununun 37 ve 38 'nci maddesi gereğince yürürlükte bulunan düzenlemelerde belirlenen muhasebe ilke ve standartlarına ve BDDK tarafından muhasebe ve finansal raporlama esaslarına ilişkin yayımlanan diğer yönetmelik, tebliğ ve genelgeler ile BDDK tarafından yapılan açıklamalara uygun olarak doğru bir biçimde yansıttığı belirtilmiştir.

**9.3. Son 12 ayda ihraççının ve/veya grubun finansal durumu veya kârlılığı üzerinde önemli etkisi olmuş veya izleyen dönemlerde etkili olabilecek davalar, hukuki takibatlar ve tahkim işlemleri:**

YOKTUR.

**9.4. Son finansal tablo tarihinden sonra meydana gelen, ihraççının ve/veya grubun finansal durumu veya ticari konumu üzerinde etkili olabilecek önemli değişiklikler:**

Yoktur.

## **10. KÂR TAHMİNLERİ VE BEKLENTİLERİ**

YOKTUR

## **11. UZMAN RAPORLARI VE ÜÇÜNCÜ KİŞİLERDEN ALINAN BİLGİLER**

İzahnamede, sektör hakkında yer alan bilgiler BDDK tarafından yayımlanan sektör verileri kullanılarak hazırlanmıştır. Bunun yanı sıra TBB, Bankalararası Kart Merkezi, MKK verilerinden de faydalanılmıştır. TEB, ilgili üçüncü kişilerin yayımladığı bilgilerden kanaat getirebildiği kadarıyla, açıklanan bilgileri yanlış veya yanıltıcı hale getirecek herhangi bir eksikliğin bulunmadığını beyan eder.

İlgili üçüncü kişilere aşağıdaki internet adreslerinden ulaşılabilir:

BDDK	: <a href="http://www.bddk.org.tr">www.bddk.org.tr</a>
TBB	: <a href="http://www.tbb.org.tr">www.tbb.org.tr</a>
Bankalararası Kart Merkezi	: <a href="http://www.bkm.com.tr">www.bkm.com.tr</a>
MKK	: <a href="http://www.mkk.com.tr">www.mkk.com.tr</a>
Fitch Ratings	: <a href="http://www.fitchratings.com">www.fitchratings.com</a>
Moody's	: <a href="http://www.moody's.com">www.moody's.com</a>

## **12. İNCELEMeye AÇIK BELGELER**

Aşağıdaki belgeler ve elektronik kayıtlar TEB Kampüs C ve D Blok, Saray Mahallesi, Sokullu Caddesi, No: 7A-7B Ümraniye/İSTANBUL adresindeki BANKA merkezi ve sirkülerde belirtilen başvuru yerlerinde tasarruf sahiplerinin incelemesine açık tutulmaktadır:

1. İzahnamede yer alan bilgilerin dayanağını oluşturan her türlü rapor ya da belge ile değerlendirme ve görüşler (değerleme, uzman, faaliyet ve bağımsız denetim raporları ile aracı kuruluşlarca hazırlanan raporlar, esas sözleşme vb.)

2. Ortaklığın ve konsolidasyon kapsamındaki şirketlerin son 2 yıl ve son ara dönem itibarıyla finansal tabloları, Söz konusu belgeler [www.teb.com.tr](http://www.teb.com.tr) internet adresinde de incelemeye açık tutulmaktadır.

### 13. İZAHNAMENİN SORUMLULUĞUNU YÜKLENE KİŞİLER

Kanuni yetki ve sorumluluklarımız dahilinde ve görevimiz çerçevesinde bu izahname ve eklerinde yer alan sorumlu olduğumuz kısımlarda yer alan bilgilerin ve verilerin gerçeğe uygun olduğunu ve izahnamede bu bilgilerin anlamını değiştirecek nitelikte bir eksiklik bulunmaması için her türlü makul özenin gösterilmiş olduğunu beyan ederiz.

<b>TÜRK EKONOMİ BANKASI A.Ş. Yetkilisi</b> <b>Adı. Soyadı. Unvanı. Adresi. İmzası</b>	<b>Sorumlu Olduğu Kısım:</b>
<b>Ümit Leblebici</b> <b>Genel Md.Yrd.</b>	<b>Melis Coşan Baban</b> <b>Hukuk Baş Müsaviri</b>
<b>Halka Arza Aracılık Eden Aracı Kuruluş'un</b> <b>Ticaret Unvanı ve Yetkilisi'nin</b> <b>Adı, Soyadı, Unvanı, Adresi, İmzası</b>	<b>Sorumlu Olduğu Kısım:</b>
<b>TEB YATIRIM MENKUL DEĞERLER A.Ş.</b>	<b>İZAHNAMENİN TAMAMI</b>
<b>Seçkin Atilla</b> <b>Genel Md.Yrd.</b>	<b>Aslı Ertan</b> <b>Müdür</b>

**14. EKLER**  
YOKTUR.