

FİBA EMEKLİLİK VE HAYAT A.Ş.
HISSE SENEDİ EMEKLİLİK YATIRIM FONU
FAALİYET RAPORU

31.12.2020

I - Fon Bilgileri

İçtüzük Ticaret Siciline Tescil Tarihi : 26.09.2003

İzahname Ticaret Sicili Tescil Tarihi : 01.10.2003

Halka Arz Tarihi : 28.11.2003

Fon'un Türü : Hisse Senedi Fonu

Faaliyeti : Portföy İşletmeciliği

Kayda Alınmış Nominal Fon Tutarı : 1.000.000.000 -TL

Risk Grubu : Düşük Risk Grubu

Portföy Yöneticisi : Fiba Portföy Yönetimi A.Ş.

Fon Kurulu Üyeleri : Fon Kurulu Başkanı Erol ÖZTÜRKOĞLU
Üye Hakan Basri AVCI
Üye Salih İLERİ

Fon Denetçisi : Birol ÖZEN

Telefon No / Faks No : (216) 665 28 00 / (216) 665 28 01

E-mail Adresi :fon@fibaemeklilik.com.tr

Web Adresi :www.fibaemeklilik.com.tr

Tanım

Emeklilik Yatırım Fonu, Emeklilik Şirketleri tarafından emeklilik sözleşmesi çerçevesinde alınan ve katılımcılar adına bireysel emeklilik hesaplarında izlenen katkıların, riskin dağıtılması ve inanca mülkiyet esaslarına göre işletilmesi amacıyla oluşturulan malvarlığıdır. Süresiz olarak kurulan fonun tüzel kişiliği yoktur. Fon, Fiba Emeklilik ve Hayat A.Ş. Emeklilik planları kapsamında katılımcılara sunulur.

Fonun Amacı

Kurucu, portföy yöneticilerinin, şirketin genel fon yönetim stratejisine ve kararlarına göre fon portföyünü yönetmesini sağlamakla sorumludur. Fon portföyü, kolektif portföy yöneticiliğine ilişkin PYŞ Tebliği'nde belirtilen ilkeler ve fon portföyüne dahil edilebilecek varlık ve haklara ilişkin Yönetmelik ve Rehber'de yer alan sınırlamalar çerçevesinde yönetilir.

Yatırım Stratejisi

Fon yönetiminde ilgili Yönetmelik hükümleri saklı kalmak üzere aşağıdaki sınırlamalara uyulur.

VARLIK ve İŞLEM TÜRÜ	Asgari %	Azami %
Yurtiçi Ortaklık Payları	80	100
Yabancı Ortaklık Payları	0	20
Kamu ve Özel Sektör Borçlanma Araçları	0	20
Ters Repo İşlemleri	0	10
Takasbank Para Piyasası ve Yurtiçi Organize Para Piyasası İşlemleri	0	10
Menkul Kıymet Yatırım Fonu Katılma Payları, Borsa Yatırım Fonu Katılma Payları, Gayrimenkul Yatırım Fonu Katılma Payları, Girişim Sermayesi Yatırım Fonu Katılma Payları, Girişim Sermayesi Yatırım Ortaklığı Payları	0	20
Yapılandırılmış Yatırım Aracı	0	20
İpoteğe ve varlığa dayalı menkul kıymetler	0	10
Aracı kuruluş ve ortaklık varantı, sertifikalar	0	15
Altın ve Diğer Kıymetli Madenler ile Bunlara Dayalı Sermaye Piyasası Araçları	0	20
Kira Sertifikaları	0	20
Vadeli Mevduat (TL/Döviz)/ Katılma Hesapları (TL/Döviz)	0	20

Ancak, tek bir bankada değerlendirilebilecek tutar fon portföyünün %35'ini aşamaz.

Fonun karşılaştırma ölçütü:

Fonun karşılaştırma ölçütü: %90 BIST 100 Endeksi + %10 BIST-KYD Repo (Brüt) Endeksi'dir.

Dönem İçinde Meydana Gelen Değişiklikler

Dönem içinde meydana gelen değişiklik bulunmamaktadır.

Döneme Ait Genel Değerlendirme

Genel Ekonomi: 2020 yılının son çeyreğinin sonlarına doğru Covid-19 salgını nedeniyle düşüşler yaşayan piyasalar, üçüncü çeyrekte alınan tedbirler ve kademeli olarak yürütülen normalleşme sürecine olumlu tepkiler vererek belirli sektörlerde hızlı bir canlanma yakaladı. Son dönemde artış gösteren Covid-19 vakaları nedeniyle küresel ekonomiye ilişkin belirsizliklerin devam etmesine rağmen, salgın öncesindeki seviyelere ilerleyişini sürdürdü. Ekonomik göstergelerde ise; Aralık ayı enflasyonu aylık bazda % 1,25, yıllık bazda %14,60 olarak gerçekleşti. Eylül ayında mevsimsellikten arındırılmış işsizlik oranı %13,20'den %12,70'ye geriledi. Covid-19 pandemisinin etkisinin ekonomi üzerinde en yoğun hissedildiği ikinci çeyrekte Türkiye ekonomisi %9,9 daralma kaydetmişti. Yılın üçüncü çeyreğinde ise %6,7 büyüme şeklinde gerçekleşti. Yıllıklandırılmış GSYH ise yılın üçüncü çeyreğinde %2 olarak gerçekleşti. Diğer yandan TCMB 24 Aralık'ta gerçekleştirilen PPK toplantısında faizlerde 200 bps artışa giderek politika faizini % 17,00'ye çıkardı.

Hisse Senedi Piyasası: 2020 Mart ayının son günlerinde Covid-19 salgınının etkilerinin hisse senedi piyasalarında en çok hissedildiği dönemdi. Vaka sayılarının kademeli olarak düşmesi, alınan tedbirler ve devletlerin açıkladıkları önlem paketleri hisse senedi piyasalarında tekrardan risk iştahının canlanmasını sağladı. Yılın üçüncü çeyreğine yükselişte başlayan BIST-100 endeksi, 31 Aralık kapanışını 1.476,72 seviyesinde gerçekleştirdi.

Böylelikle 2020 yılının dördüncü çeyreğinde BIST-100 endeksindeki değişim %28,94 oldu. Risk iştahının devam ederek endekste 1.500 direncinin kırılması durumunda 1600-1650 bandı ve yukarısı hedeflenebilir. Olası bir satış dalgasında ise 1.400 seviyeleri güçlü destek olarak görünüyor.

Tahvil Bono Piyasası: Merkez Bankası, yılın dördüncü çeyreğinde yaptığı PPK toplantılarında; Ekim ayında gerçekleştirilen toplantıda faizlerde bir değişiklik yapmayarak %10,25'de seviyesinde sabit tuttu, Kasım ayında yapılan toplantıda ise 475 bps artışa giderek politika faizini %15,00'e çıkardı.

Uzun vadeli tahvil oranlarına baktığımızda Ekim ayı sonunda 14,60 seviyesinden kapanmıştı. Kasım ayı boyunca 12,26 seviyelerine indi. Ardından tekrar hafif bir toparlama yaşayarak dördüncü çeyrek sonunda 12,90 seviyesinden kapandı. Böylelikle uzun vadeli tahvil piyasası dördüncü çeyrekte 1,70 puan azalış göstermiş oldu.

Uluslararası Piyasalar: Global piyasalarda Covid-19 salgınının yaratmış olduğu risk iştahındaki azalmayla birlikte yılın ilk çeyreğinde büyük düşüşler görülmüştü. ABD'de iş gücü kaybı Euro bölgesine göre daha fazla yaşandı. Pandemi öncesi %3,5 olan ABD işsizlik oranı Ekim ayında %6,9'a yükselmışti. Yardım paketinin ekonomiyi canlı tutması ile birlikte Kasım ayında %6,7'ye geriledi.

IMF WEO (World Economic Outlook) raporunda Covid-19'un yarattığı olumsuz ekonomik etkileri ekonomik öngörülerine yansıtarak raporda dünya ekonomik büyüme tahmini 2020 için +%3,4'den -%3,0'e revize edilirken 2021 büyüme tahmini %3,4'ten %5,8'e revize etti. Eylül ayında \$43 gibi düşük seviyeden başlayan Brent petrol fiyatları Kasım ayının sonlarına doğru \$47 Aralık ayı sonu itibarıyla da \$51 seviyelerini aştı. İlk çeyrek sonlarında \$1,500 seviyelerine kadar inen altın ons fiyatları dördüncü çeyrek sonunda tekrar \$1,900 seviyelerine tırmandı.

S&P 500: 2020 Eylül ayında 3.363 seviyelerinin altına kadar inen S&P 500 endeksi global risk iştahının artması ve piyasaların alınan tedbirlere olumlu yanıt vermesiyle istikrarlı bir çıkışa geçti. Kasım ayı başında 3.310 seviyesindeki direncini kıramayan endeks, Aralık ayını 3.756 seviyesinden kapattı. 2020 yılının dördüncü çeyreğinde toparlanarak %11,69 getiri elde etti.

Döneme Ait Fon İşlemleri

Fon'un tahvil/bono ve repo işlemleri Oyak Yatırım Menkul Değerler A.Ş. aracılığı ile yapılmıştır. Fon'a ait kıymetler Takasbank'daki fon deposunda saklanmaktadır. Fon nakdi ve nakit hareketleri Oyak Yatırım Menkul Değerler A.Ş. nezdinde açılan fon hesabında izlenmektedir.

Fon'un nakit ve varlık takas işlemleri Oyak Yatırım Menkul Değerler A.Ş. Fon Operasyon Birimi, ve Fiba Emeklilik ve Hayat A.Ş. Fon Yönetimi Birim koordinasyonunda Takasbank uzaktan erişim sistemi, ve yazılı talimatlar aracılığıyla gerçekleştirilmektedir.

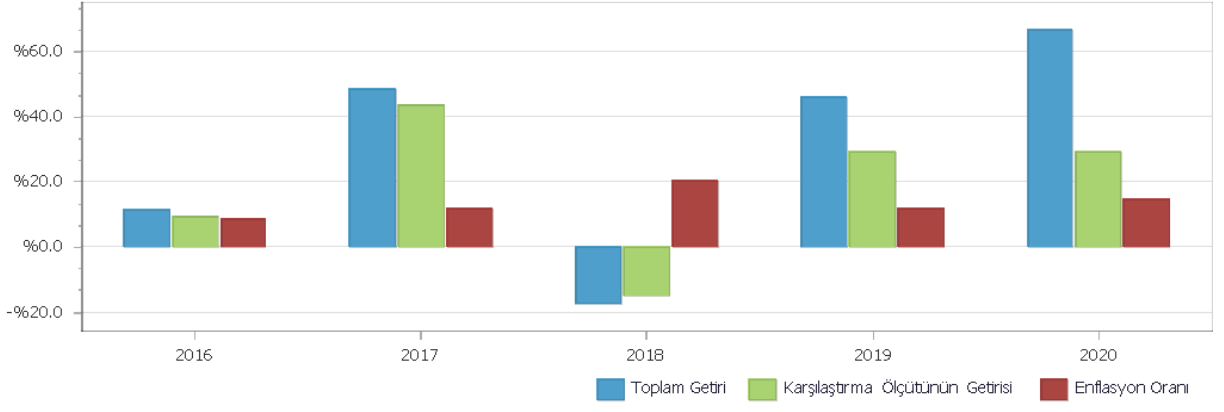
Fon fiyatı, portföy yapısı ve fon performansı ile ilgili bilgiler www.fibaemeklilik.com.tr sitesinde hergün yayınlanmaktadır.

Fonun Performansına İlişkin Bilgiler

01.01.2020 – 31.12.2020 döneminde fonun birim pay değeri % 66.645 artış göstermiş olup aynı dönemde Fon'un karşılaştırma ölçütü getirisi % 28.933 olmuştur.

Fonun dönemsel performansına ilişkin ayrıntılı bilgiye, SPK'nın performans sunuş standartlarına göre hazırlanmış "Performans Sunuş Raporu" ndan ulaşılabilir.

PERFORMANS GRAFİĞİ



Salih İLERİ
Fon Kurulu Üyesi

Erol ÖZTÜRKOĞLU
Fon Kurulu Başkanı