

FİBA EMEKLİLİK VE HAYAT A.Ş.
ATAK DEĞİŞKEN EMEKLİLİK YATIRIM FONU
FAALİYET RAPORU
31.12.2020

I - Fon Bilgileri

İçtüzük Ticaret Siciline Tescil Tarihi	: 06/10/2008	
İzahname Ticaret Sicili Tescil Tarihi	: 31/10/2008	
Halka Arz Tarihi	: 07/11/2008	
Fon'un Türü	: Değişken Fon	
Faaliyeti	: Portföy İşletmeciliği	
Kayda Alınmış Nominal Fon Tutarı	: 250.000.000,00 TL -	
Risk Grubu	: Orta Risk Grubu	
Portföy Yöneticisi	: Fiba Portföy Yönetimi A.Ş.	
Fon Kurulu Üyeleri	: Fon Kurulu Başkanı Üye Üye	Erol ÖZTÜRKOĞLU Hakan Basri AVCI Salih İLERİ
Fon Denetçisi	: Birol ÖZEN	
Telefon No / Faks No	: (216) 665 28 00 / (216) 665 28 01	
E-mail Adresi	:fon@fibaemeklilik.com.tr	
Web Adresi	:www.fibaemeklilik.com.tr	

Tanım

Emeklilik Yatırım Fonu, Emeklilik Şirketleri tarafından emeklilik sözleşmesi çerçevesinde alınan ve katılımcılar adına bireysel emeklilik hesaplarında izlenen katkıların, riskin dağıtılması ve inançlı mülkiyet esaslarına göre işletilmesi amacıyla oluşturulan malvarlığıdır. Süresiz olarak kurulan fonun tüzel kişiliği yoktur. Fon, Fiba Emeklilik ve Hayat A.Ş. Emeklilik planları kapsamında katılımcılara sunulur.

Fonun Amacı

Fon, portföyünün tamamını değişen piyasa koşullarına göre fon izahnamesinin 2.4. maddesinde yer verilen varlık türlerinin tamamına veya bir kısmına yatırmak suretiyle piyasadaki fırsatlardan faydalanmayı ve hem sermaye kazancı hem de temettü ve faiz geliri elde etmeyi hedefler. Fonun varlık dağılımı önceden belirlenemez. Fon portföyünün yönetiminde yatırım yapılacak sermaye piyasası araçlarının seçiminde nakde dönüşümü kolay, riski az olanlar tercih edilir. Fonun yatırım yapacağı varlıkların risk değeri 4 ila 5 düzeyinde olacaktır.

Yatırım Stratejisi

Fon yönetiminde ilgili Yönetmelik hükümleri saklı kalmak üzere aşağıdaki sınırlamalara uyulur.

VARLIK TÜRÜ	EN AZ %	EN ÇOK %
Türk Ortaklık Payları	0	100
Yabancı Ortaklık Payları ve/veya Yabancı Borçlanma Araçları*	0	50
Kamu İç Borçlanma Araçları	0	100
Türk Özel Sektör Borçlanma Araçları	0	100
Ters Repo	0	10
Repo	0	10
Vadeli Mevduat (TL-Döviz) / Katılma Hesabı (TL-Döviz)	0	25
Altın ve Altına Dayalı Sermaye Piyasası Araçları(TL-Döviz)	0	100
Takasbank Para Piyasası ve Yurtiçi Organize Para Piyasası İşlemleri	0	10
Varlığa Dayalı Menkul Kıymetler	0	100
Kamu Kira Sertifikaları	0	100
Özel Sektör Kira Sertifikaları	0	100
Yabancılar tarafından Türkiye’de ihraç edilen TL cinsi Borçlanma Araçları*	0	50
Türk Özel Sektör Dış Borçlanma Araçları (Eurobond)	0	100
Türk ve Yabancı Menkul Kıymet Yatırım Fonu ile Türk ve Yabancı Borsa Yatırım Fonu Katılma Payları*	0	20
Girişim Sermayesi Yatırım Ortaklıkları Tarafından İhraç Edilen Sermaye Piyasası Araçları ve Girişim Sermayesi Yatırım Fonları Katılma Payları	0	20
Gayrimenkule Dayalı Sermaye Piyasası Araçları	0	100
Kamu Dış Borçlanma Araçları (Eurobond)	0	100
Gelir Ortaklığı Senetleri (TL-Döviz)	0	100
Gelire Endeksli Senetler (TL-Döviz)	0	100
Aracı Kuruluş ve Ortaklık Varantı	0	15
Diğer Kıymetli Madenler ve Bunlara Dayalı Sermaye Piyasası Araçları (TL-Döviz)	0	100

Menkul kıymet seçiminde likidite riski göz önünde bulundurulurken, portföydeki kamu ve özel sektör borçlanma aracı, kira sertifikaları, ters repo vb. para ve sermaye piyasası araçlarının dağılımına faiz riski göz önünde bulundurulurken karar verilir.

Fonun karşılaştırma ölçütü:

%100 BIST-KYD 1 Aylık Gösterge Mevduat Türk Lirası Endeksi olarak belirlenmiştir.

Dönem İçinde Meydana Gelen Değişiklikler

- 1- Fiba Emeklilik ve Hayat A.Ş. İkinci Değişken Emeklilik Yatırım Fonu'nun ünvanı "Fiba Emeklilik ve Hayat A.Ş. Atak Değişken Emeklilik Yatırım Fonu" olarak değiştirilmiştir.
- 2- Fonun Bağımsız denetimini yapan kuruluş KPMG Bağımsız Denetim ve Serbest Muhasebeci Mali Müşavirlik A.Ş. olarak değiştirilmiştir.

Döneme Ait Genel Değerlendirme

Genel Ekonomi: 2020 yılının son çeyreğinin sonlarına doğru Covid-19 salgını nedeniyle düşüşler yaşayan piyasalar, üçüncü çeyrekte alınan tedbirler ve kademeli olarak yürütülen normalleşme sürecine olumlu tepkiler vererek belirli sektörlerde hızlı bir canlanma yakaladı. Son dönemde artış gösteren Covid-19 vakaları nedeniyle küresel ekonomiye ilişkin belirsizliklerin devam etmesine rağmen, salgın öncesindeki seviyelere ilerleyişini sürdürdü. Ekonomik göstergelerde ise; Aralık ayı enflasyonu aylık bazda % 1,25, yıllık bazda %14,60 olarak gerçekleşti. Eylül ayında mevsimsellikten arındırılmış işsizlik oranı %13,20'den %12,70'ye geriledi. Covid-19 pandemisinin etkisinin ekonomi üzerinde en yoğun hissedildiği ikinci çeyrekte Türkiye ekonomisi %9,9 daralma kaydetmişti. Yılın üçüncü çeyreğinde ise %6,7 büyüme şeklinde gerçekleşti. Yıllıklandırılmış GSYH ise yılın üçüncü çeyreğinde %2 olarak gerçekleşti. Diğer yandan TCMB 24 Aralık'ta gerçekleştirilen PPK toplantısında faizlerde 200 bps artışa giderek politika faizini % 17,00'ye çıkardı.

Hisse Senedi Piyasası: 2020 Mart ayının son günlerinde Covid-19 salgınının etkilerinin hisse senedi piyasalarında en çok hissedildiği dönemdi. Vaka sayılarının kademeli olarak düşmesi, alınan tedbirler ve devletlerin açıkladıkları önlem paketleri hisse senedi piyasalarında tekrardan risk iştahının canlanmasını sağladı. Yılın üçüncü çeyreğine yükselişte başlayan BIST-100 endeksi, 31 Aralık kapanışını 1.476,72 seviyesinde gerçekleştirdi.

Böylelikle 2020 yılının dördüncü çeyreğinde BIST-100 endeksindeki değişim %28,94 oldu. Risk iştahının devam ederek endekste 1.500 direncinin kırılması durumunda 1600-1650 bandı ve yukarısı hedeflenebilir. Olası bir satış dalgasında ise 1.400 seviyeleri güçlü destek olarak görünüyor.

Tahvil Bono Piyasası: Merkez Bankası, yılın dördüncü çeyreğinde yaptığı PPK toplantılarında; Ekim ayında gerçekleştirilen toplantıda faizlerde bir değişiklik yapmayarak %10,25'de seviyesinde sabit tuttu, Kasım ayında yapılan toplantıda ise 475 bps artışa giderek politika faizini %15,00'e çıkardı.

Uzun vadeli tahvil oranlarına baktığımızda Ekim ayı sonunda 14,60 seviyesinden kapanmıştı. Kasım ayı boyunca 12,26 seviyelerine indi. Ardından tekrar hafif bir toparlama yaşayarak dördüncü çeyrek sonunda 12,90 seviyesinden kapandı. Böylelikle uzun vadeli tahvil piyasası dördüncü çeyrekte 1,70 puan azalış göstermiş oldu.

Uluslararası Piyasalar: Global piyasalarda Covid-19 salgınının yaratmış olduğu risk iştahındaki azalmayla birlikte yılın ilk çeyreğinde büyük düşüşler görülmüştü. ABD'de iş gücü kaybı Euro bölgesine göre daha fazla yaşandı. Pandemi öncesi %3,5 olan ABD işsizlik oranı Ekim ayında %6,9'a yükselmişti. Yardım paketinin ekonomiyi canlı tutması ile birlikte Kasım ayında %6,7'ye geriledi.

IMF WEO (World Economic Outlook) raporunda Covid-19'un yarattığı olumsuz ekonomik etkileri ekonomik öngörülerine yansıtarak raporda dünya ekonomik büyüme tahmini 2020 için

+%3,4'den -%3,0'e revize edilirken 2021 büyüme tahmini %3,4'ten %5,8'e revize etti. Eylül ayında \$43 gibi düşük seviyeden başlayan brent petrol fiyatları Kasım ayının sonlarına doğru \$47 Aralık ayı sonu itibarıyla da \$51 seviyelerini aştı. İlk çeyrek sonlarında \$1,500 seviyelerine kadar inen altın ons fiyatları dördüncü çeyrek sonunda tekrar \$1,900 seviyelerine tırmandı.

S&P 500: 2020 Eylül ayında 3.363 seviyelerinin altına kadar inen S&P 500 endeksi global risk iştahının artması ve piyasaların alınan tedbirlere olumlu yanıt vermesiyle istikrarlı bir çıkışa geçti. Kasım ayı başında 3.310 seviyesindeki direncini kıramayan endeks, Aralık ayını 3.756 seviyesinden kapattı. 2020 yılının dördüncü çeyreğinde toparlanarak %11,69 getiri elde etti.

Döneme Ait Fon İşlemleri

Fon'un tahvil/bono ve repo işlemleri Oyak Yatırım Menkul Değerler A.Ş. aracılığı ile yapılmıştır. Fon'a ait kıymetler Takasbank'daki fon deposunda saklanmaktadır. Fon nakdi ve nakit hareketleri Oyak Yatırım Menkul Değerler A.Ş. nezdinde açılan fon hesabında izlenmektedir.

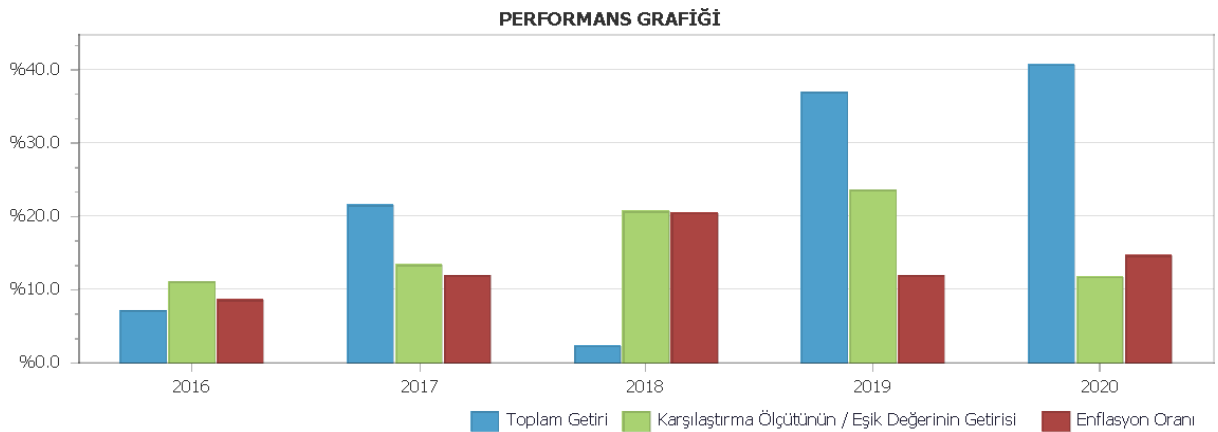
Fon'un nakit ve varlık takas işlemleri Oyak Yatırım Menkul Değerler A.Ş. Fon Operasyon Birimi ve Fiba Emeklilik ve Hayat A.Ş. Fon Yönetimi Birim koordinasyonunda Takasbank uzaktan erişim sistemi, ve yazılı talimatlar aracılığıyla gerçekleştirilmektedir.

Fon fiyatı, portföy yapısı ve fon performansı ile ilgili bilgiler www.fibaemeklilik.com.tr sitesinde hergün yayınlanmaktadır.

Fonun Performansına İlişkin Bilgiler

01.01.2020 – 31.12.2020 döneminde fonun birim pay değeri % 40.665 artış göstermiş olup aynı dönemde Fon'un karşılaştırma ölçütü getirisi % 11.608 olmuştur.

Fonun dönemsel performansına ilişkin ayrıntılı bilgiye, SPK'nın performans sunuş standartlarına göre hazırlanmış "Performans Sunuş Raporu" ndan ulaşılabilir.



Salih İLERİ
Fon Kurulu Üyesi

Erol ÖZTÜRKOĞLU
Fon Kurulu Başkan