

FİBA EMEKLİLİK VE HAYAT A.Ş.
DENGELİ DEĞİŞKEN EMEKLİLİK YATIRIM FONU
FAALİYET RAPORU

31.12.2020

I - Fon Bilgileri

İçtüzük Ticaret Siciline Tescil Tarihi : 26.09.2003

İzahname Ticaret Sicili Tescil Tarihi : 01.10.2003

Halka Arz Tarihi : 28.11.2003

Fon'un Türü : Değişken Fonu

Faaliyeti : Portföy İşletmeciliği

Kayda Alınmış Nominal Fon Tutarı : 1.000.000.000 -TL

Risk Grubu : Düşük Risk Grubu

Portföy Yöneticisi : Oyak Portföy Yönetimi A.Ş.

Fon Kurulu Üyeleri : Fon Kurulu Başkanı Erol ÖZTÜRKOĞLU
Üye Ümit KUMCUOĞLU
Üye Salih İLERİ

Fon Denetçisi : Birol ÖZEN

Telefon No / Faks No : (216) 665 28 00 / (216) 665 28 01

E-mail Adresi :fon@fibaemeklilik.com.tr

Web Adresi :www.fibaemeklilik.com.tr

Tanım

Emeklilik Yatırım Fonu, Emeklilik Şirketleri tarafından emeklilik sözleşmesi çerçevesinde alınan ve katılımcılar adına bireysel emeklilik hesaplarında izlenen katkıların, riskin dağıtılması ve inançlı mülkiyet esaslarına göre işletilmesi amacıyla oluşturulan malvarlığıdır. Süresiz olarak kurulan fonun tüzel kişiliği yoktur. Fon, Fiba Emeklilik ve Hayat A.Ş. Emeklilik planları kapsamında katılımcılara sunulur.

Fonun Amacı

Kurucu, portföy yöneticilerinin, şirketin genel fon yönetim stratejisine ve kararlarına göre fon portföyünü yönetmesini sağlamakla sorumludur. Fon portföyü, kolektif portföy yöneticiliğine ilişkin PYŞ Tebliği'nde belirtilen ilkeler ve fon portföyüne dahil edilebilecek varlık ve haklara ilişkin Yönetmelik ve Rehber'de yer alan sınırlamalar çerçevesinde yönetilir.

Yatırım Stratejisi

Fon yönetiminde ilgili Yönetmelik hükümleri saklı kalmak üzere aşağıdaki sınırlamalara

uyulur.

VARLIK ve İŞLEM TÜRÜ	Asgari %	Azami %
Kamu ve Özel Sektör İç Borçlanma Araçları	20	60
Yurtiçi Ortaklık Payları	10	50
Yabancı Ortaklık Payları	0	20
Menkul Kıymet Yatırım Fonu Katılma Payları, Borsa Yatırım Fonu Katılma Payları, Gayrimenkul Yatırım Fonu Katılma Payları, Girişim Sermayesi Yatırım Fonu Katılma Payları, Girişim Sermayesi Yatırım Ortaklığı Payları	0	20
Ters Repo İşlemleri	0	10
Takasbank Para Piyasası ve Yurtiçi Organize Para Piyasası İşlemleri	0	10
İpoteğe ve varlığa dayalı menkul kıymetler	0	20
Yapılandırılmış yatırım araçları	0	10
Aracı kuruluş ve ortaklık varantı, sertifikalar	0	15
Yurtiçi ve Yabancı Kira Sertifikaları	0	20
Vadeli Mevduat (TL/Döviz) / Katılma hesapları (TL/Döviz)	0	25
Kamu ve Özel Sektör Dış Borçlanma Araçları	0	30
Yabancı Borçlanma Araçları	0	20
Altın ve Diğer Kıymetli Madenler ile Bunlara Dayalı Sermaye Piyasası Araçları	0	30

Ancak, tek bir bankada değerlendirilebilecek tutar fon portföyünün %35'ini aşamaz.

Fonun karşılaştırma ölçütü:

%25 BIST 100 Endeksi + %45 BIST-KYD DİBS 182 GÜN Endeksi + %15 BIST-KYD DİBS TUM Endeksi + %10 BIST-KYD 1 AYLIK MEVDUAT TL Endeksi + %5 BIST-KYD REPO (BRÜT) Endeksi'dir

Dönem İçinde Meydana Gelen Değişiklikler

Dönem içerisinde herhangi bir değişiklik yaşanmamıştır.

Döneme Ait Genel Değerlendirme

Genel Ekonomi: 2020 yılının son çeyreğinin sonlarına doğru Covid-19 salgını nedeniyle düşüşler yaşayan piyasalar, üçüncü çeyrekte alınan tedbirler ve kademeli olarak yürütülen normalleşme sürecine olumlu tepkiler vererek belirli sektörlerde hızlı bir canlanma yakaladı. Son dönemde artış gösteren Covid-19 vakaları nedeniyle küresel ekonomiye ilişkin belirsizliklerin devam etmesine rağmen, salgın öncesindeki seviyelere ilerleyişini sürdürdü. Ekonomik göstergelerde ise; Aralık ayı enflasyonu aylık bazda % 1,25, yıllık bazda %14,60 olarak gerçekleşti. Eylül ayında mevsimsellikten arındırılmış işsizlik oranı %13,20'den %12,70'ye geriledi. Covid-19 pandemisinin etkisinin ekonomi üzerinde en yoğun hissedildiği ikinci çeyrekte Türkiye ekonomisi %9,9 daralma kaydetmişti. Yılın üçüncü çeyreğinde ise %6,7 büyüme şeklinde gerçekleşti. Yıllıklandırılmış GSYH ise yılın üçüncü çeyreğinde %2

olarak gerekleřti. Diđer yandan TCMB 24 Aralık'ta gerekleřtirilen PPK toplantısında faizlerde 200 bps artışa giderek politika faizini % 17,00'ye ıkardı.

Hisse Senedi Piyasası: 2020 Mart ayının son gnlerinde Covid-19 salgınının etkilerinin hisse senedi piyasalarında en ok hissedildiđi dnemdi. Vaka sayılarının kademeli olarak dřmesi, alınan tedbirler ve devletlerin aıkladıkları nem paketleri hisse senedi piyasalarında tekrardan risk iřtahının canlanmasını sađladı. Yılın nc eyređine ykseliřte bařlayan BIST-100 endeksi, 31 Aralık kapanıřını 1.476,72 seviyesinde gerekleřtirdi.

Bylelikle 2020 yılının drdnc eyređinde BIST-100 endeksindeki deđiřim %28,94 oldu. Risk iřtahının devam ederek endekste 1.500 direncinin kırılması durumunda 1600-1650 bandı ve yukarısı hedeflenebilir. Olası bir satıř dalgasında ise 1.400 seviyeleri gl destek olarak grnyor.

Tahvil Bono Piyasası: Merkez Bankası, yılın drdnc eyređinde yaptđı PPK toplantılarında; Ekim ayında gerekleřtirilen toplantıda faizlerde bir deđiřiklik yapmayarak %10,25'de seviyesinde sabit tuttu, Kasım ayında yapılan toplantıda ise 475 bps artışa giderek politika faizini %15,00'e ıkardı.

Uzun vadeli tahvil oranlarına baktđımızda Ekim ayı sonunda 14,60 seviyesinden kapanmıřtı. Kasım ayı boyunca 12,26 seviyelerine indi. Ardından tekrar hafif bir toparlama yařayarak drdnc eyrek sonunda 12,90 seviyesinden kapandı. Bylelikle uzun vadeli tahvil piyasası drdnc eyrekte 1,70 puan azalıř gstermiř oldu.

Uluslararası Piyasalar: Global piyasalarda Covid-19 salgınının yaratmıř olduđu risk iřtahındaki azalmayla birlikte yılın ilk eyređinde byk dřřler grlmřt. ABD'de iř gc kaybı Euro blgesine gre daha fazla yařandı. Pandemi ncesi %3,5 olan ABD iřsizlik oranı Ekim ayında %6,9'a ykselmiřti. Yardım paketinin ekonomiyi canlı tutması ile birlikte Kasım ayında %6,7'ye geriledi.

IMF WEO (World Economic Outlook) raporunda Covid-19'un yarattđı olumsuz ekonomik etkileri ekonomik ngrlerine yansıtarak raporda dnya ekonomik byme tahmini 2020 iin +%3,4'den -%3,0'e revize edilirken 2021 byme tahmini %3,4'ten %5,8'e revize etti. Eyll ayında \$43 gibi dřk seviyeden bařlayan brent petrol fiyatları Kasım ayının sonların dođru \$47 Aralık ayı sonu itibarıyla da \$51 seviyelerini ařtı. İlk eyrek sonlarında \$1,500 seviyelerine kadar inen altın ons fiyatları drdnc eyrek sonunda tekrar \$1,900 seviyelerine tırmandı.

S&P 500: 2020 Eyll ayında 3.363 seviyelerinin altına kadar inen S&P 500 endeksi global risk iřtahının artması ve piyasaların alınan tedbirlere olumlu yanıt vermesiyle istikrarlı bir ıkıřa geti. Kasım ayı bařında 3.310 seviyesindeki direncini kıramayan endeks, Aralık ayını 3.756 seviyesinden kapattı. 2020 yılının drdnc eyređinde toparlanarak %11,69 getiri elde etti.

Dneme Ait Fon İřlemleri

Fon'un tahvil/bono ve repo iřlemleri Oyak Yatırım Menkul Deđerler A.ř. aracılıđı ile yapılmıřtır. Fon'a ait kıymetler Takasbank'daki fon deposunda saklanmaktadır. Fon nakdi ve nakit hareketleri Oyak Yatırım Menkul Deđerler A.ř. nezdinde aılan fon hesabında izlenmektedir.

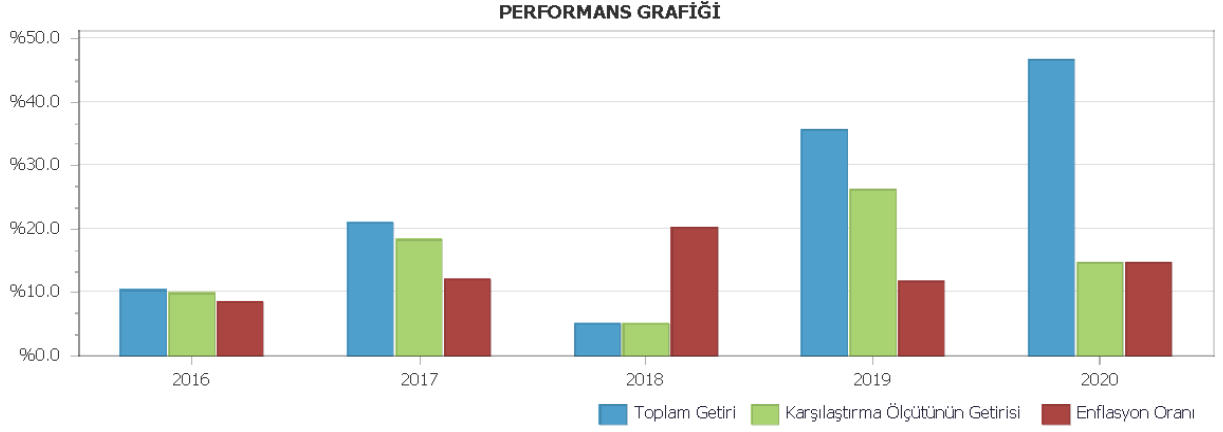
Fon'un nakit ve varlık takas iřlemleri Oyak Yatırım Menkul Deđerler A.ř. Fon Operasyon Birimi, ve Fiba Emeklilik ve Hayat A.ř. Fon Ynetimi Birim koordinasyonunda Takasbank uzaktan eriřim sistemi, ve yazılı talimatlar aracılıđıyla gerekleřtirilmektedir.

Fon fiyatı, portföy yapısı ve fon performansı ile ilgili bilgiler www.fibaemeklilik.com.tr sitesinde hergün yayınlanmaktadır.

Fonun Performansına İlişkin Bilgiler

01.01.2020 – 31.12.2020 döneminde fonun birim pay değeri % 46.58 artış göstermiş olup aynı dönemde Fon'un karşılaştırma ölçütü getirisi % 14.569 olmuştur.

Fonun dönemsel performansına ilişkin ayrıntılı bilgiye, SPK'nın performans sunuş standartlarına göre hazırlanmış " Performans Sunuş Raporu" ndan ulaşılabilir.



Salih İLERİ
Fon Kurulu Üyesi

Erol ÖZTÜRKOĞLU
Fon Kurulu Başkanı