

**ALLIANZ HAYAT VE EMEKLİLİK A.Ş.
HİSSE SENEDİ EMEKLİLİK YATIRIM FONU**

**1 OCAK - 31 ARALIK 2020 DÖNEMİNE AİT
PERFORMANS SUNUŞ RAPORU VE
YATIRIM PERFORMANSI KONUSUNDA KAMUYA
AÇIKLANAN BİLGİLERE İLİŞKİN RAPOR**



**ALLIANZ HAYAT VE EMEKLİLİK A.Ş.
HİSSE SENEDİ EMEKLİLİK YATIRIM FONU**

**YATIRIM PERFORMANSI KONUSUNDA
KAMUYA AÇIKLANAN BİLGİLERE İLİŞKİN RAPOR**

Allianz Hayat ve Emeklilik A.Ş. Hisse Senedi Emeklilik Yatırım Fonu'nun ("Fon") 1 Ocak - 31 Aralık 2020 dönemine ait ekteki performans sunuş raporunu Sermaye Piyasası Kurulu'nun VII - 128.5 sayılı Bireysel Portföylerin ve Kolektif Yatırım Kuruluşlarının Performans Sunumuna, Performansa Dayalı Ücretlendirilmesine ve Kolektif Yatırım Kuruluşlarını Notlandırma ve Sıralama Faaliyetlerine İlişkin Esaslar Hakkında Tebliğ'inde ("Tebliğ") yer alan performans sunuş standartlarına ilişkin düzenlemeleri çerçevesinde incelemiş bulunuyoruz.

İncelememiz sadece yukarıda belirtilen döneme ait performans sunuşunu kapsamaktadır. Bunun dışında kalan dönemler için inceleme yapılmamış ve görüş oluşturulmamıştır.

Görüşümüze göre 1 Ocak - 31 Aralık 2020 dönemine ait performans sunuş raporu Fon'un performansını Tebliğ'de belirtilen performans sunuş standartlarına ilişkin düzenlemelere uygun olarak doğru bir biçimde yansıtmaktadır.

Diğer Husus

Fon'un 31 Aralık 2020 tarihi itibarıyla kamuya açıklanmak üzere ayrıca hazırlanacak yıllık finansal tabloları üzerindeki bağımsız denetim çalışmalarımız henüz tamamlanmamış olup; söz konusu finansal tablolara ilişkin bağımsız denetim çalışmalarımızın tamamlanmasını müteakiben finansal tablolara ilişkin bağımsız denetçi raporumuz ayrıca tanzim edilecektir.

PwC Bağımsız Denetim ve
Serbest Muhasebeci Mali Müşavirlik A.Ş.


Adnan Akan, SMMM
Sorumlu Denetçi

İstanbul, 29 Ocak 2021

A. TANITICI BİLGİLER

PORTFÖYE BAKIŞ
Halka Arz Tarihi : 27.10.2003

YATIRIM VE YÖNETİME İLİŞKİN BİLGİLER

31.12.2020 tarihi itibarıyla	
Fon Toplam Değeri(*)	466,598,311
Birim Pay Değeri (TRL)	0.165433
Yatırımcı Sayısı	36,264
Tedavül Oranı (%)	28.20%
Portföy Dağılımı	
Ortaklık Payları	95.28%
- Bankacılık	21.36%
- Demir, Çelik Temel	16.87%
- Perakende	8.51%
- Holding	8.32%
- İletişim	7.95%
- Otomotiv	7.52%
- Hava Yolları Ve Hizmetleri	3.97%
- Elektrik	3.12%
- Cam	2.45%
- İletişim Cihazları	2.30%
- Dayanıklı Tüketim	2.19%
- Mobilya	2.12%
- Biraçılık Ve Meşrubat	2.10%
- Madencilik	2.09%
- Petrol Ve Petrol Ürünleri	1.81%
- Sigorta	1.46%
- Diğer	1.13%
Ters Repo	4.41%
Teminat	0.29%
Takasbank Para Piyasası İşlemleri	0.01%
Futures	0.00%
Toplam	100.00%

Fon'un Yatırım Amacı	Portföy Yöneticileri
Fon'un amacı ulusal ortaklık payları piyasasındaki dalgalanmalardan maksimum şekilde yararlanarak sermaye kazancı elde etmektir.	HSBC Portföy Yönetimi A.Ş. Murat İğnebekçili
En Az Alınabilir Pay Adedi : 0,001000 Adet	
Yatırım Stratejisi	
Fon'un yatırım stratejisi, portföyünün en az %80 (yüzdeseksen)'ini BIST' de işlem gören şirketlerin ortaklık paylarına yatırarak, ulusal ortaklık payları piyasasındaki değer artışlarından maksimum şekilde yararlanmaktır. Karşılaştırma Ölçütü : %10 BIST-KYD Repo (Brüt) + %90 BIST 100 GETİRİ	
Yatırım Riskleri	

- 1) Piyasa Riski: Piyasa riski ile borçlanmayı temsil eden finansal araçların, ortaklık paylarının, diğer menkul kıymetlerin, döviz ve döviz endeksli finansal araçlara dayalı türev sözleşmelere ilişkin taşınan pozisyonların değerinde, faiz oranları, ortaklık payı fiyatları ve döviz kurlarındaki dalgalanmalar nedeniyle meydana gelebilecek zarar riski ifade edilmektedir. Söz konusu risklerin detaylarına aşağıda yer verilmektedir:
a- Faiz Oranı Riski: Fon portföyüne faize dayalı varlıkların (borçlanma aracı, ters repo vb) dahil edilmesi halinde, söz konusu varlıkların değerinde piyasalarda yaşanabilecek faiz oranları değişimleri nedeniyle oluşan riski ifade eder.
b- Kur Riski: Fon portföyüne yabancı para cinsinden varlıkların dahil edilmesi halinde, döviz kurlarında meydana gelebilecek değişiklikler nedeniyle Fon'un maruz kalacağı zarar olasılığını ifade etmektedir.
c- Ortaklık Payı Fiyat Riski: Fon portföyüne ortaklık payı dahil edilmesi halinde, Fon portföyünde bulunan ortaklık paylarının fiyatlarında meydana gelebilecek değişiklikler nedeniyle portföyün maruz kalacağı zarar olasılığını ifade etmektedir.
- 2) Likidite Riski: Fon portföyünde bulunan finansal varlıkların istenildiği anda piyasa fiyatından nakde dönüştürülememesi halinde ortaya çıkan zarar olasılığıdır.
- 3) Kaldıraç Yaratan İşlem Riski: Fon portföyüne türev araç (swap, vadeli işlem ve opsiyon sözleşmeleri), saklı türev araç, varant, sertifika dahil edilmesi, ileri valörlü tahvil/bono ve altın alım işlemlerinde ve diğer herhangi bir yöntemle kaldıraç yaratan benzeri işlemlerde bulunulması halinde, başlangıç yatırımı ile başlangıç yatırımının üzerinde pozisyon alınması sebebi ile fonun başlangıç yatırımından daha yüksek zarar kaydedebilme olasılığı kaldıraç riskini ifade eder.
- 4) Operasyonel Risk: Operasyonel risk, fonun operasyonel süreçlerindeki aksamalar sonucunda zarar oluşması olasılığını ifade eder. Operasyonel riskin kaynakları arasında kullanılan sistemlerin yetersizliği, başarısız yönetim, personelin hatalı ya da hileli işlemleri gibi kurum içi etkenlerin yanı sıra doğal afetler, rekabet koşulları, politik rejim değişikliği gibi kurum dışı etkenler de olabilir.
- 5) Yoğunlaşma Riski: Belli bir varlığa ve/veya vadeye yoğun yatırım yapılması sonucu fonun bu varlığın ve vadenin içerdiği risklere maruz kalmasıdır.
- 6) Korelasyon Riski: Farklı finansal varlıkların piyasa koşulları altında belirli bir zaman dilimi içerisinde aynı anda değer kazanması ya da kaybetmesine paralel olarak, en az iki farklı finansal varlığın birbirleri ile olan pozitif veya negatif yönlü ilişkileri nedeniyle doğabilecek zarar ihtimalini ifade eder.
- 7) Yasal Risk: Fonun paylarının satıldığı dönemden sonra mevzuatta ve düzenleyici otoritelerin düzenlemelerinde meydana gelebilecek değişikliklerden olumsuz etkilenmesi riskidir.
- 8) İhraççı Riski: Fon portföyüne alınan varlıkların ihraççısının yükümlülüklerini kısmen veya tamamen zamanında yerine getirememesi nedeniyle doğabilecek zarar ihtimalini ifade eder.

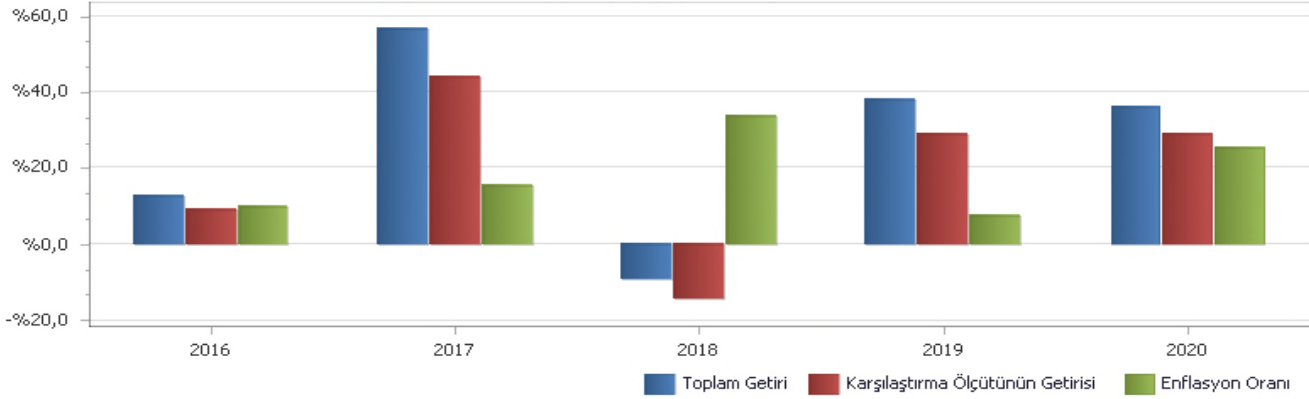
(*)1 Ocak 2021, 2 Ocak 2021 ve 3 Ocak 2021 tarihinin tatil günü olması sebebi ile 31 Aralık 2020 sonu ile hazırlanan performans raporlarında 4 Ocak 2021 tarihinde geçerli olan 31 Aralık 2020 tarihi ile oluşturulan Fon Portföy Değeri ve Net Varlık Değeri tablolarındaki değerler kullanılmıştır.

B. PERFORMANS BİLGİSİ

PERFORMANS BİLGİSİ							
YILLAR	Toplam Getiri (%)	Karşılaştırma Ölçütünün Getirisi (%)	Enflasyon Oranı (%) (ÜFE) (*)	Portföyün Zaman İçinde Standart Sapması (%) (**)	Karşılaştırma Ölçütünün Standart Sapması (%) (**)	Bilgi Rasyosu	Sunuma Dahil Dönem Sonu Portföyün Toplam Değeri / Net Aktif Değeri
2016	12.66%	9.18%	9.94%	19.25%	18.53%	0.0776	201,518,963.16
2017	56.72%	43.74%	15.47%	15.03%	14.21%	0.2024	292,938,611.11
2018	-9.15%	-14.81%	33.64%	20.81%	19.71%	0.1213	256,817,512.86
2019	38.18%	29.21%	7.36%	18.90%	18.47%	0.1471	322,775,999.50
2020	36.10%	28.93%	25.15%	24.98%	23.77%	0.0843	466,598,310.69

(*) Enflasyon oranı TÜİK tarafından açıklanan 12 aylık ÜFE'nin dönemsel oranıdır.

(**) Portföyün ve karşılaştırma ölçütünün standart sapması dönemdeki günlük getiriler üzerinden hesaplanmıştır.

PERFORMANS GRAFİĞİ

GEÇMİŞ GETİRİLER GELECEK DÖNEM PERFORMANSI İÇİN BİR GÖSTERGE SAYILMAZ.

C. DİPNOTLAR

1)Bireysel Emeklilik Sistemi; Hazine Müsteşarlığı, Sermaye Piyasası Kurulu, Emeklilik Gözetim Merkezi, Takasbank ve Bağımsız denetim şirketleri gibi kurum ve kuruluşların denetim, gözetim ve kontrolü altında olan, katılımın gönüllülük esasına dayandığı bir sistemdir.Emeklilik yatırım fonları, emeklilik şirketlerinin katılımcıların birikimlerini değerlendirmek için kurdukları fonlardır. Bu fonlar, portföyünde yer alan menkul kıymetlerin değerlemesi ve birim fiyat hesabı açısından yatırım fonlarına benzer; uzun vadeli bir yatırım aracı olarak değerlendirilir.

Bu fonlar Bireysel Emeklilik Sistemi'ne ödenen katkı paylarının değerlendirilmesi için ve işletilmesi amacıyla özel olarak kurulur. Sadece Bireysel Emeklilik Sistemi'ne giren kişiler tarafından satın alınabilir. Emeklilik yatırım fonlarının elde etmiş olduğu kazançlara stopaj uygulanmamaktadır. Daha uzun vadeli yatırım stratejileri ile yönetilmektedir.

2) Fon Portföyü'nün yatırım amacı, yatırımcı riskleri ve stratejisi "Tanıtıcı Bilgiler" bölümünde belirtilmiştir.

3) Fon 1.01.2020 - 31.12.2020 döneminde net %36,10 oranında getiri sağlarken, karşılaştırma ölçütünün getirisi aynı dönemde %28,93 olmuştur. Sonuç olarak Fon'un nispi getirisi %7,17 olarak gerçekleşmiştir.

Toplam Getiri : Fonun ilgili dönemdeki birim pay değerindeki yüzdesel getiriyi ifade etmektedir.

Karşılaştırma Ölçütünün Getirisi : Fonun karşılaştırma ölçütünün ilgili dönem içerisinde belirtilen varlık dağılımları ile ağırlıklandırarak hesaplanmış olan yüzdesel getirisini ifade etmektedir.

Nispi Getiri : Performans sonu dönemi itibarıyla hesaplanan portföy getiri oranı ile karşılaştırma ölçütünün getiri oranı arasındaki farkı ifade etmektedir.

4) Yönetim ücretleri, vergi, saklama ücretleri ve diğer faaliyet giderlerinin günlük brüt portföy değerine oranının ağırlıklı ortalaması aşağıdaki gibidir.

01.01.2020 - 31.12.2020 döneminde :	Portföy Değerine Oranı (%)	TL Tutar
Fon Yönetim Ücreti	2.055512%	7,161,531.46
Denetim Ücreti Giderleri	0.001159%	4,039.09
Saklama Ücreti Giderleri	0.011072%	38,575.73
Aracılık Komisyonu Giderleri	0.092104%	320,895.53
Kurul Kayıt Ücreti	0.012669%	44,139.56
Diğer Faaliyet Giderleri	0.008458%	29,469.71
Toplam Faaliyet Giderleri	7,598,651.08	
Ortalama Fon Toplam Değeri	348,406,290.42	
Toplam Faaliyet Giderleri / Ortalama Fon Toplam Değeri	2.18097%	

5) Performans sunum döneminde Fon'a ilişkin yatırım stratejisi değişikliği yapılmamıştır.

Kıstas Dönemi	Kıstas Bilgisi
1.01.2016-31.12.2017	%10 BIST-KYD Repo (Brüt) + %90 BIST 100
1.01.2018-...	%10 BIST-KYD Repo (Brüt) + %90 BIST 100 GETİRİ

6) Emeklilik yatırım fonlarının portföy işletmeciliğinden doğan kazançları kurumlar vergisi ve stopajdan muaftır.

7) Fon ile ilgili tüm değişiklikler Emeklilik Şirketi'nin internet sitesinde "Kamuyu Sürekli Bilgilendirme Formu" sayfasında ve Kamuyu Aydınlatma Platformu'nda (KAP) yer almaktadır.

D. İLAVE BİLGİLER VE AÇIKLAMALAR

1) Fonun ve karşılaştırma ölçütünün ilgili dönemdeki getirilerine ilişkin bilgiler aşağıda yer almaktadır :

Dönemler	Portföy Net Getiri	Portföy Brüt Getiri	Karşılaştırma Ölçütü	Nispi Getiri
01.01.2020 - 31.12.2020	36.10%	38.28%	28.93%	7.17%

2) Fon'dan karşılanan toplam giderlerin (fon işletim gideri kesintisi dahil) üst sınırı fon net varlık değerinin yıllık %2,28'i (yüzde iki virgöl yirmi sekiz) olarak uygulanmaktadır.

3) 2020 yılı içerisinde Fon'un gerçekleşen gider rasyosunun, içtüzük ve izahnamede belirtilen yıllık fon toplam gider kesintisi oranını aşmaması nedeniyle Kurucu tarafından Fon'a iade yapılmamıştır.

4) Fon izahnamesinin Bölüm (VI) "PAY ALIM SATIM ESASLARI" başlığı altındaki (6.4) nolu maddesi, Sermaye Piyasası Kurulu'nun 09.10.2020 tarih ve E-10209 sayılı izni ile değiştirilmiştir. Değişikliğe istinaden ilgili madde aşağıdaki şekilde güncellenmiştir.

"Pay bedelleri; iade talimatının BIST Pay Piyasası'nın açık olduğu günlerde saat 11:00'a kadar verilmesi halinde talimatın verilmesini takip eden ikinci iş gününde, iade talimatının BIST Pay Piyasası'nın açık olduğu günlerde saat 11:00'dan sonra veya tatil gününde verilmesi halinde ise talimatın verilmesini takip eden üçüncü iş gününde katılımcılara ödenir.

BIST Pay Piyasası'nın yarım gün açık olması durumunda katılımcıların saat 10:00'a kadar verdikleri pay satım talimatları, talimatın verilmesini takip eden ilk hesaplamada bulunacak pay fiyatı üzerinden takip eden ikinci iş günü yerine getirilir. Katılımcıların saat 10:00'dan sonra verdikleri pay satım talimatları ilk pay fiyatı hesaplamasından sonra verilmiş olarak kabul edilir ve izleyen hesaplamada bulunan pay fiyatı üzerinden üçüncü iş günü katılımcılar adına yerine getirilir."

5) Bilgi Rasyosu, riske göre düzeltilmiş getiri ölçümünde kullanılır. Karşılaştırma ölçütü (benchmark) getirisi üzerindeki fon getirisinin, fonun volatilitesine (oynaklığına) oranı olarak hesaplanır. Portföy yöneticisinin performans ölçütü üzerinde sağladığı getiriyi ölçer. Bilgi rasyosunun aynı zamanda portföy yöneticisinin tutarlılık / istikrar derecesini de gösterdiği kabul edilir. Pozitif ve yüksek Bilgi Rasyosu iyi kabul edilir.