

**AGESA HAYAT VE EMEKLİLİK A.Ş.
HİSSE SENEDİ GRUP EMEKLİLİK YATIRIM FONU**

**1 OCAK - 31 ARALIK 2022 DÖNEMİNE AİT
PERFORMANS SUNUŞ RAPORU VE
YATIRIM PERFORMANSI KONUSUNDA KAMUYA AÇIKLANAN
BİLGİLERE İLİŞKİN RAPOR**



**AGESA HAYAT VE EMEKLİLİK A.Ş.
HİSSE SENEDİ GRUP EMEKLİLİK YATIRIM FONU**

**YATIRIM PERFORMANSI KONUSUNDA
KAMUYA AÇIKLANAN BİLGİLERE İLİŞKİN RAPOR**

Agesa Hayat ve Emeklilik A.Ş. Hisse Senedi Grup Emeklilik Yatırım Fonu'nun ("Fon") 1 Ocak - 31 Aralık 2022 dönemine ait ekteki performans sunuş raporunu Sermaye Piyasası Kurulu'nun VII - 128.5 sayılı Bireysel Portföylerin ve Kolektif Yatırım Kuruluşlarının Performans Sunumuna, Performansa Dayalı Ücretlendirilmesine ve Kolektif Yatırım Kuruluşlarını Notlandırma ve Sıralama Faaliyetlerine İlişkin Esaslar Hakkında Tebliğ'inde ("Tebliğ") yer alan performans sunuş standartlarına ilişkin düzenlemeleri çerçevesinde incelemiş bulunuyoruz.

İncelememiz sadece yukarıda belirtilen döneme ait performans sunuşunu kapsamaktadır. Bunun dışında kalan dönemler için inceleme yapılmamış ve görüş oluşturulmamıştır.

Görüşümüze göre 1 Ocak - 31 Aralık 2022 dönemine ait performans sunuş raporu Fon'un performansını Tebliğ'de belirtilen performans sunuş standartlarına ilişkin düzenlemelere uygun olarak doğru bir biçimde yansıtmaktadır.

Diğer Husus

Fon'un 31 Aralık 2022 tarihi itibarıyla kamuya açıklanmak üzere ayrıca hazırlanacak yıllık finansal tabloları üzerindeki bağımsız denetim çalışmalarımız henüz tamamlanmamış olup; söz konusu finansal tablolara ilişkin bağımsız denetim çalışmalarımızın tamamlanmasını müteakiben finansal tablolara ilişkin bağımsız denetçi raporumuz ayrıca tanzim edilecektir.

PwC Bağımsız Denetim ve
Serbest Muhasebeci Mali Müşavirlik A.Ş.



Talar Gül, SMMM
Sorumlu Denetçi

İstanbul, 30 Ocak 2023

AGESA HAYAT VE EMEKLİLİK A.Ş. HİSSE SENEDİ GRUP EMEKLİLİK YATIRIM FONU'NA AİT PERFORMANS SUNUM RAPORU

A. TANITICI BİLGİLER

PORTFÖYE BAKIŞ
Halka Arz Tarihi : 22.02.2005

YATIRIM VE YÖNETİME İLİŞKİN BİLGİLER

31.12.2022 tarihi itibarıyla (*)	
Fon Toplam Değeri	554.691.874
Birim Pay Değeri (TRL)	0,415137
Yatırımcı Sayısı	14.636
Tedavül Oranı (%)	13,36%
Portföy Dağılımı	
Ortaklık Payları	92,42%
- Holding	15,49%
- Otomotiv	13,36%
- Hava Yolları Ve Hizmetleri	9,56%
- Bankacılık	9,29%
- İletişim	7,39%
- Perakende	7,32%
- Petrol Ve Petrol Ürünleri	5,51%
- Biraçılık Ve Meşrubat	3,30%
- Diğer	3,26%
- Cam	3,12%
- Elektrik	2,58%
- Sağlık	2,57%
- Demir, Çelik Temel	2,16%
- Dayanıklı Tüketim	2,06%
- Madencilik	2,03%
- Tekstil, Entegre	1,94%
- Teknoloji	1,48%
Yatırım Fonu Katılma Payları	3,31%
Takasbank Para Piyasası İşlemleri	2,94%
Teminat	0,92%
Vadeli Mevduat	0,38%
Borçlanma Araçları	0,02%
- Devlet Tahvili / Hazine Bonusu	0,02%
Futures	0,00%
Toplam	100,00%

Fon'un Yatırım Amacı	Portföy Yöneticileri
Fon, ortaklık payı piyasasının iyi bir göstergesi olan BİST 100 Endeksi getirisine paralel performans hedeflerken hem sermaye kazancı hem de temettü getirisi elde etmeyi amaçlar.	Niyazi ATASOY Alper ÖZDAMAR Hakan Deprem Can Özçelik Ümit ŞENER
En Az Alınabilir Pay Adedi : 0,001000 Adet	
Yatırım Stratejisi	
Fon; fon portföyünün minimum %80'i devamlı olarak ortaklık payı yatırımlarına yatırılacaktır. Fon, ortaklık payı piyasasının iyi bir göstergesi olan BİST 100 Endeksi getirisine paralel performansı hedeflerken hem sermaye kazancı hem de temettü getirisi elde etmeyi amaçlar. Orta – uzun vadeli dönemde ülkenin büyüme potansiyeline paralel ortaklık payı piyasasındaki reel getirinin fon reel getirisine dönüşmesine yönelik yatırım yapar.Fon, minimum %80 ortaklık paylarına yatırım yapmak koşuluyla, piyasa yönüne ilişkin beklentiler doğrultusunda paylara yatırım oranını ayarlar. Ekonomik, finansal ve piyasa koşullarının analizi bu noktada alınan kararlar etkilidir. Bu doğrultuda, fonun ortaklık paylarına yatırım oranı %80 - %100 aralığında dalgalanabilir.	
Yatırım Riskleri	
1) Piyasa Riski: Piyasa riski ile borçlanmayı temsil eden finansal araçların, ortaklık paylarının, diğer menkul kıymetlerin, döviz ve dövize endeksli finansal araçlara dayalı türev sözleşmelere ilişkin taşınan pozisyonların değerinde, faiz oranları, ortaklık payı fiyatları ve döviz kurlarındaki dalgalanmalar nedeniyle meydana gelebilecek zarar riski ifade edilmektedir. Söz konusu risklerin detaylarına aşağıda yer verilmektedir: a- Faiz Oranı Riski: Fon portföyüne faize dayalı varlıkların (borçlanma aracı, ters repo vb) dahil edilmesi halinde, söz konu varlıkların değerinde piyasalarda yaşanabilecek faiz oranları değişimleri nedeniyle oluşan riski ifade eder. b- Kur Riski: Fon portföyüne yabancı para cinsinden varlıkların dahil edilmesi halinde, döviz kurlarında meydana gelebilecek değişiklikler nedeniyle Fon'un maruz kalacağı zarar olasılığını ifade etmektedir. c- Ortaklık Payı Fiyat Riski: Fon portföyüne ortaklık payı dahil edilmesi halinde, Fon portföyünde bulunan ortaklık paylarının fiyatlarında meydana gelebilecek değişiklikler nedeniyle portföyün maruz kalacağı zarar olasılığını ifade etmektedir. 2) Karşı Taraf Riski: Karşı tarafın sözleşmeden kaynaklanan yükümlülüklerini yerine getirmek istememesi ve/veya yerine getirememesi veya takas işlemlerinde ortaya çıkan aksaklıklar sonucunda ödemenin yapılamaması riskini ifade etmektedir. 3) Likidite Riski: Fon portföyünde bulunan finansal varlıkların istenildiği anda piyasa fiyatından nakde dönüştürülebilmesi halinde ortaya çıkan zarar olasılığıdır.4) Kaldıraç Yaratan İşlem Riski: Fon portföyüne türev araç (swap, vadeli işlem ve opsiyon sözleşmeleri), saklı türev araç, varant, sertifika dahil edilmesi, ileri valörlü tahvil/bono ve altın alım işlemlerinde ve diğer herhangi bir yöntemle kaldıraç yaratan benzeri işlemlerde bulunulması halinde, başlangıç yatırımı ile başlangıç yatırımının üzerinde pozisyon alınması sebebi ile fonun başlangıç yatırımından daha yüksek zarar kaydedebilme olasılığı kaldıraç riskini ifade eder.5) Operasyonel Risk: Operasyonel risk, fonun operasyonel süreçlerindeki aksamalar sonucunda zarar oluşması olasılığını ifade eder. Operasyonel riskin kaynakları arasında kullanılan sistemlerin yetersizliği, başarısız yönetim, personelin hatalı ya da hileli işlemleri gibi kurum içi etkenlerin yanı sıra doğal afetler, rekabet koşulları, politik rejim değişikliği gibi kurum dışı etkenler de olabilir.6) Yoğunlaşma Riski: Belli bir varlığa ve/veya vadeye yoğun yatırım yapılması sonucu fonun bu varlığın ve vadenin içerdiği risklere maruz kalmasıdır. 7) Korelasyon Riski: Farklı finansal varlıkların piyasa koşulları altında belirli bir zaman dilimi içerisinde aynı anda değer kazanması ya da kaybetmesine paralel olarak, en az iki farklı finansal varlığın birbirleri ile olan pozitif veya negatif yönlü ilişkileri nedeniyle doğabilecek zarar ihtimalini ifade eder.8) Yasal Risk: Fonun katılma paylarının satıldığı dönemden sonra mevzuatta ve düzenleyici otoritelerin düzenlemelerinde meydana gelebilecek değişikliklerden olumsuz etkilenmesi riskidir.9) İhraççı Riski: Fon portföyüne alınan varlıkların ihraççısının yükümlülüklerini kısmen veya tamamen zamanında yerine getirememesi nedeniyle doğabilecek zarar ihtimalini ifade eder.10) Yapılandırılmış Yatırım Araçları Riski: Yapılandırılmış yatırım araçlarına yapılan yatırımın beklenmedik ve olağandışı gelişmelerin yaşanması durumlarında vade içinde veya vade sonunda tamamının kaybedilmesi mümkündür.	

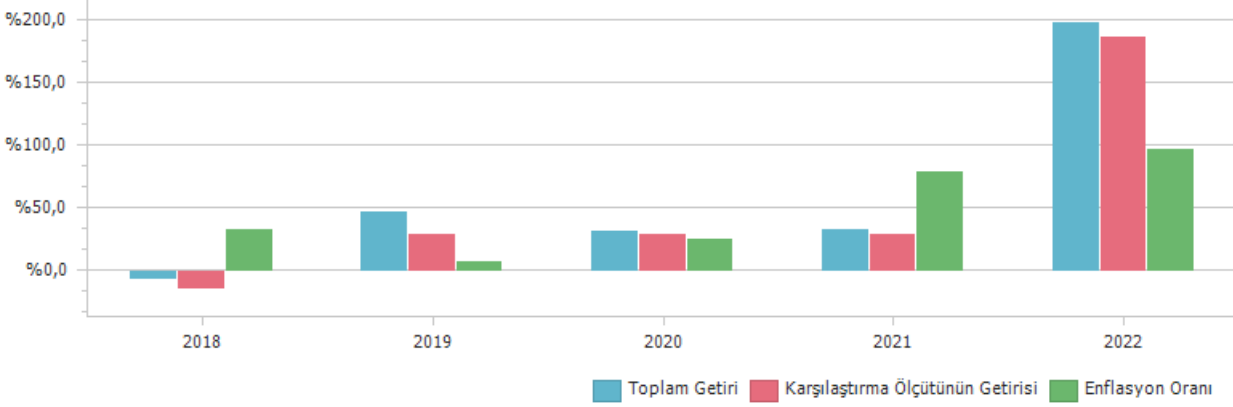
(*) 31 Aralık 2022 ve 1 Ocak 2023 tarihlerinin tatil günü olması sebebi ile 31 Aralık 2022 sonu ile hazırlanan performans sunuş raporlarında 2 Ocak 2023 tarihinde geçerli olan 30 Aralık 2022 tarihi ile oluşturulan Fon Portföy Değeri ve Net Varlık Değeri tablolarındaki değerler kullanılmıştır.

B. PERFORMANS BİLGİSİ**PERFORMANS BİLGİSİ**

YILLAR	Toplam Getiri (%)	Karşılaştırma Ölçütünün Getirisi (%)	Enflasyon Oranı (%) (ÜFE) (*)	Portföyün Zaman İçinde Standart Sapması (%) (**)	Karşılaştırma Ölçütünün Standart Sapması (%) (**)	Bilgi Rasyosu	Sunuma Dahil Dönem Sonu Portföyün Toplam Değeri / Net Aktif Değeri
2018	-7,101%	-14,417%	33,639%	1,288%	1,2443%	0,1517	87.696.261,73
2019	47,795%	28,986%	7,363%	1,236%	1,1706%	0,2686	117.555.806,70
2020	32,103%	28,933%	25,148%	1,669%	1,4974%	0,0345	139.845.229,65
2021	33,269%	28,989%	79,888%	1,489%	1,4684%	0,0363	177.427.459,20
2022	198,398%	187,246%	97,720%	1,776%	1,6268%	0,0480	554.691.873,86

(*) Enflasyon oranı TÜİK tarafından açıklanan 12 aylık ÜFE'nin dönemsel oranıdır.

(**) Portföyün ve karşılaştırma ölçütünün standart sapması dönemdeki günlük getiriler üzerinden hesaplanmıştır.

PERFORMANS GRAFİĞİ

GEÇMİŞ GETİRİLER GELECEK DÖNEM PERFORMANSI İÇİN BİR GÖSTERGE SAYILMAZ.

C. DİPNOTLAR

1) Ak Portföy Yönetimi A.Ş. ("Şirket") 28 Haziran 2000 tarihinde İstanbul'da kurulup tescil edilmiş bir sermaye şirkettir. Şirket Akbank T.A.Ş.'nin %100 oranında iştirakidir. Şirket'in amacı, sermaye piyasası kanunu ile ilgili mevzuat hükümleri çerçevesinde sermaye piyasası araçlarından oluşan portföyleri müşterilerle portföy yönetim sözleşmesi yapmak suretiyle vekil sıfatı ile yönetmek ve sermaye piyasası faaliyetlerinde bulunmaktır. Şirket ayrıca Portföy yöneticiliği faaliyeti kapsamında yerli ve yabancı yatırım fonları, yatırım ortaklıkları ile yerli ve yabancı özel ve tüzel kişilerle yatırım şirketleri ve benzeri girişimlerin portföylerini de mevzuat hükümleri çerçevesinde yönetmektedir. 31.12.2022 tarihi itibarıyla 64 adet Emeklilik Yatırım Fonu, 96 adet Yatırım Fonu ve 8 adet Anapara Korumalı Yatırım Fonu yönetmektedir. Ak Portföy Yönetimi A.Ş. 31.12.2022 tarihi itibarıyla toplam 215.4 Milyar TL yönetmektedir. Geniş yatırım evreni ile portföy yönetim süreçlerinde varlık çeşitlemesine önem veren, risk yönetimini ön planda tutan, tanımlanmış kurallara bağlı yatırım stratejisi doğrultusunda faaliyet gösteren kurum; kolektif yatırım ürünleri ve bireysel portföy yönetiminde risk getiri optimizasyonuna uygun portföy yönetimi gerçekleştirmektedir.

2) Fon Portföyünün yatırım amacı, yatırımcı riskleri ve stratejisi "Tanıtıcı Bilgiler" bölümünde belirtilmiştir.

3) Fon 1.01.2022 - 31.12.2022 döneminde net %198,40 oranında getiri sağlarken, karşılaştırma ölçütünün getirisi aynı dönemde %187,25 olmuştur. Sonuç olarak Fon'un nispi getirisi %11,15 olarak gerçekleşmiştir.

Toplam Getiri : Fonun ilgili dönemdeki birim pay değerindeki yüzdesel getiriyi ifade etmektedir.

Karşılaştırma Ölçütünün Getirisi : Fonun karşılaştırma ölçütünün ilgili dönem içerisinde belirtilen varlık dağılımları ile ağırlıklandırılarak hesaplanmış olan yüzdesel getirisini ifade etmektedir.

Nispi Getiri : Performans sonu dönemi itibarıyla hesaplanan portföy getiri oranı ile karşılaştırma ölçütünün getiri oranı arasındaki farkı ifade etmektedir.

4) Yönetim ücretleri, vergi, saklama ücretleri ve diğer faaliyet giderlerinin günlük brüt portföy değerine oranının ağırlıklı ortalaması aşağıdaki gibidir.

1.01.2022 - 31.12.2022 döneminde :	Portföy Değerine Oranı (%)	TL Tutar
Fon Yönetim Ücreti	1,006601%	2.741.923,64
Denetim Ücreti Giderleri	0,002683%	7.308,98
Saklama Ücreti Giderleri	0,010172%	27.708,86
Aracılık Komisyonu Giderleri	0,523891%	1.427.049,24
Kurul Kayıt Ücreti	0,013910%	37.889,86
Diğer Faaliyet Giderleri	0,014647%	39.896,28
Toplam Faaliyet Giderleri	4.281.776,86	
Ortalama Fon Toplam Değeri	272.394.375,99	
Toplam Faaliyet Giderleri / Ortalama Fon Toplam Değeri	1,571904%	

5) Performans sunum döneminde Fon'a ilişkin yatırım stratejisi değişikliği yapılmamıştır.

Kıstas Dönemi	Kıstas Bilgisi
1.01.2018-...	%90 BIST 100 GETİRİ + %10 BIST-KYD Repo (Brüt)

6) Emeklilik yatırım fonlarının portföy işletmesinden doğan kazançları kurumlar vergisi ve stopajdan muaftır.

D. İLAVE BİLGİLER VE AÇIKLAMALAR

1) Tüm dönemler için portföy ve karşılaştırma ölçütünün birikimli getiri oranı

Dönemler	Portföy Net Getiri	Portföy Brüt Getiri	Karşılaştırma Ölçütü	Nispi Getiri
2.01.2018 - 31.12.2018	-7,10%	-6,17%	-14,42%	7,32%
2.01.2019 - 31.12.2019	47,79%	49,28%	28,99%	18,81%
2.01.2020 - 31.12.2020	32,10%	33,35%	28,93%	3,17%
4.01.2021 - 31.12.2021	33,27%	34,50%	28,99%	4,28%
3.01.2022 - 31.12.2022	198,40%	199,96%	187,25%	11,15%

2) Döviz Kurlarındaki Dönemsel Ortalama Getiri ve Sapma

Dönemler	USD		EUR		GBP		JPY	
	Ortalama	Standart Sapma	Ortalama	Standart Sapma	Ortalama	Standart Sapma	Ortalama	Standart Sapma
2.01.2018 - 31.12.2018	0,15%	1,76%	0,13%	1,68%	0,13%	1,74%	0,16%	1,81%
2.01.2019 - 31.12.2019	0,05%	0,80%	0,04%	0,77%	0,06%	0,85%	0,06%	0,89%
2.01.2020 - 31.12.2020	0,09%	0,76%	0,13%	0,79%	0,11%	0,91%	0,11%	0,91%
4.01.2021 - 31.12.2021	0,27%	2,34%	0,23%	2,31%	0,26%	2,30%	0,22%	2,35%
3.01.2022 - 31.12.2022	0,14%	0,58%	0,11%	0,76%	0,09%	0,86%	0,08%	0,90%

3) Portföy ve Karşılaştırma Ölçütü / Eşik Değeri için Risk Ölçümleri

Dönemler	Takip Hatası	Beta
2.01.2018 - 31.12.2018	0,0371	1,0189
2.01.2019 - 31.12.2019	0,0336	1,0425
2.01.2020 - 31.12.2020	0,0531	1,0963
4.01.2021 - 31.12.2021	0,0540	0,9871
3.01.2022 - 31.12.2022	0,0984	1,0235

4) Performans bilgisi tablosunda rapor dönemi portföy ve karşılaştırma ölçütü / eşik değeri standart sapmasına yer verilmiştir. (Günlük verilerden hareketle hesaplanmıştır)

Yıllar	Portföy		Karşılaştırma Ölçütü	
	Getiri	Standart Sapma	Getiri	Standart Sapma
2018	-7,10%	1,29%	-14,42%	1,24%
2019	47,79%	1,24%	28,99%	1,17%
2020	32,10%	1,67%	28,93%	1,50%
2021	33,27%	1,49%	28,99%	1,47%
2022	198,40%	1,78%	187,25%	1,63%

5) Emeklilik Fonu Endeksleri Karşılaştırma Tablosu

Dönemler	Portföy	Emeklilik Fonu Endeksleri
2.01.2018 - 31.12.2018	-7,10%	11,28%
2.01.2019 - 31.12.2019	47,79%	28,22%
2.01.2020 - 31.12.2020	32,10%	26,12%
4.01.2021 - 31.12.2021	33,27%	42,74%
3.01.2022 - 31.12.2022	198,40%	66,97%

31.12.2021 - 31.12.2022 Dönem Getirisi	Getiri
BIST 100 ENDEKSİ	206,50%
BIST 30 ENDEKSİ	204,16%
BIST-KYD REPO BRÜT ENDEKSİ	14,00%
BIST-KYD DİBS 91 GÜN ENDEKSİ	20,04%
BIST-KYD DİBS 182 GÜN ENDEKSİ	27,06%
BIST-KYD DİBS 365 GÜN ENDEKSİ	35,75%
BIST-KYD DİBS 547 GÜN ENDEKSİ	42,35%
BIST-KYD DİBS TÜM ENDEKSİ	61,69%
BIST-KYD DİBS UZUN ENDEKSİ	103,49%
BIST-KYD ÖSBA SABİT ENDEKSİ	22,49%
BIST-KYD ÖSBA DEĞİŞKEN ENDEKSİ	18,47%
BIST-KYD Kamu Kira Sertifikaları Endeksi	27,06%
BIST-KYD Özel Sektör Kira Sertifikaları Endeksi	21,10%
BIST-KYD 1 Aylık Gösterge Mevduat Endeksi (TL)	16,68%
BIST-KYD 1 Aylık Gösterge Kar Payı TL Endeksi	17,16%
Kabılım 50 Endeksi	0,00%
BIST-KYD ALTIN FİYAT AĞIRLIKLI ORTALAMA	40,86%
BIST-KYD Eurobond USD (TL)	44,02%
BIST-KYD Eurobond EUR (TL)	37,81%
Dolar Kuru	40,28%
Euro Kuru	32,14%