

Tanıtım Formu

Bu form, bu Fon ile ilgili temel bilgileri ve Fon'a yatırım yapmaktan kaynaklanan riskleri içerecek şekilde sermaye piyasası mevzuatı uyarınca hazırlanmıştır. Bu form, bir satış ya da pazarlama dokümanı değildir. Fon hakkındaki temel bilgileri edinmek ve fona ilişkin temel riskleri anlayabilmek için Fon'a yatırım yapmaya karar vermeden önce bu formu okumanız tavsiye edilir.

Allianz Hayat ve Emeklilik A.Ş. Borçlanma Araçları Emeklilik Yatırım Fonu

ISIN KODU: TRYKAHS00052

Kayda Alma Tarihi: 17.10.2003

Fon Hakkında

Bu fon, Borçlanma Araçları Fonu'dur ve bu formda belirlenen risk profilindeki katılımcılara yöneliktir. Fon portföyü Yapı Kredi Portföy Yönetimi A.Ş. tarafından yönetilmektedir. Yapı Kredi Portföy Yönetimi A.Ş., Koç Finansal Hizmetler A.Ş. grubuna aittir. Sermaye Piyasası Kurulu'nun 06/05/2021 tarih ve E-12233903-325.08-6083 sayılı izni ile Allianz Hayat ve Emeklilik A.Ş. Borçlanma Araçları Emeklilik Yatırım Fonu ile Allianz Yaşam ve Emeklilik A.Ş. Borçlanma Araçları Emeklilik Yatırım Fonu, Allianz Hayat ve Emeklilik A.Ş. Borçlanma Araçları Emeklilik Yatırım Fonu bünyesinde birleştirilmiştir.

Yatırım Amacı ve Politikası

-Fon'un yatırım stratejisi; fon portföyünün en az %80'inin devamlı olarak kamu ve özel sektör borçlanma araçları ile kamu borçlanma araçlarının konu olduğu ters repoya yatırarak aktif yönetim tarzıyla uzun vadede faiz geliri sağlamaktır.

- Fon portföyüne ağırlıklı olarak kamu ve özel sektör borçlanma araçları dahil edilir ve fonun karşılaştırma ölçütü; %75 BIST-KYD DİBS Tüm Endeksi, %5 BIST-KYD ÖSBA Sabit Endeksi, %10 BIST-KYD Repo (Brüt) Endeksi, %10 BIST-KYD 1 Aylık Gösterge Mevduat TL Endeksi olarak belirlenmiştir.
- Fon portföyüne riskten korunma ve/veya yatırım amaçlı yurtiçi borsalarda işlem gören döviz, faiz, ortaklık payı, kıymetli madenler, finansal endeksler, sermaye piyasası araçlarına dayalı türev araçlar işlemleri (vadeli işlem ve opsiyon sözleşmesi), saklı türev araçlar ve ileri valörlü kamu ve özel sektör tahvil-bono işlemleri dahil edilebilir.

Portföy Dağılımı

30.12.2022 itibarıyla portföy dağılımı aşağıdaki gibidir.



Alım Satım ve Vergileme Esasları

- Fon payları günlük olarak alınıp satılır.

Pay Alım Talimatları: BIST Borçlanma Araçları Piyasası'nın açık olduğu günlerde saat 11:00'a kadar verilen pay alım talimatları, talimatın verilmesini takip eden ilk hesaplamada bulunacak pay fiyatı üzerinden talimatın verilmesini takip eden ilk iş günü katılımcılar adına yerine getirilir. BIST Borçlanma Araçları

Piyasası'nın açık olduğu günlerde saat 11:00'dan sonra verilen talimatlar ilk pay fiyatı hesaplamasından sonra verilmiş olarak kabul edilir ve izleyen hesaplamada bulunan pay fiyatı üzerinden talimatın verilmesini takip eden ikinci iş gününde yerine getirilir. BIST Borçlanma Araçları Piyasası'nın kapalı olduğu günlerde verilen talimatlar ilk hesaplamada bulunacak pay fiyatı üzerinden müteakip iş günü gerçekleştirilir. BIST Borçlanma Araçları Piyasasının yarım gün açık olması halinde alım saati 10.00'dır.

Alım talimatının karşılığında tahsil edilen tutar o gün için katılımcı adına nemalandırılmak suretiyle izahnamede belirlenen esaslar çerçevesinde, pay alımında kullanılır.

Pay Satım Talimatları: BIST Borçlanma Araçları Piyasası'nın açık olduğu günlerde saat 11:00'a kadar verilen pay satım talimatları talimatın verilmesini takip eden ilk hesaplamada bulunacak pay fiyatı üzerinden birinci iş günü katılımcılar adına yerine getirilir. BIST Borçlanma Araçları Piyasası'nın açık olduğu günlerde saat 11:00'dan sonra verilen talimatlar ilk fiyat hesaplanmasından sonra verilmiş olarak kabul edilir ve izleyen hesaplamada bulunan pay fiyatı üzerinden talimatın verilmesini takip eden ikinci iş günü yerine getirilir. BIST Borçlanma Araçları Piyasası'nın kapalı olduğu günlerde verilen talimatlar ilk hesaplamada bulunacak pay fiyatı üzerinden gerçekleştirilir. BIST Borçlanma Araçları Piyasasının yarım gün açık olması halinde satım saati 10.00'dır. Teşvik ve vergilendirmeye ilişkin detaylı bilgi fon izahnamesinde yer almaktadır.

Risk ve Getiri Profili

Düşük Risk
Potansiyel Düşük Getiri

Yüksek risk
Potansiyel Yüksek Getiri

| | | | | | | |
|---|---|---|---|---|---|---|
| 1 | 2 | 3 | 4 | 5 | 6 | 7 |
|---|---|---|---|---|---|---|

- Belirtilen risk değeri Fon'un geçmiş performansına göre belirlenmiştir ve Fon'un gelecekteki risk profiline

ilişkin güvenilir bir gösterge olmayabilir.

- Risk değeri zaman içinde değişebilir.
- En düşük risk değeri dahi, bu Fon'a yapılan yatırımın hiçbir risk taşımadığı anlamına gelmez.
- Fon'un belirtilen risk değerine sahip olma gerekçeleri: Fon portföyü ağırlıklı olarak hazine bonusu, devlet tahvili ve ters repodan oluşmaktadır.
- Fonun haftalık getirileri kullanılarak hesaplanan volatilité sonucu risk derecesi 3 olarak tespit edilmiştir.
- Risk değeri önemli riskleri kapsamakla birlikte; kredi riski, likidite riski, karşı taraf riski, ihraççı riski, operasyonel risk, türev araç kullanımından kaynaklanan riskler ile piyasalardaki olağanüstü durumlardan kaynaklanabilecek riskleri içermez.

Fon'un Maruz Kalacağı Temel Riskler

Fon'un maruz kalacağı temel riskler şu şekildedir;

Piyasa Riski: Piyasa riski ile borçlanmayı temsil eden finansal araçların, ortaklık paylarının, diğer menkul kıymetlerin, döviz ve döviz endeksli finansal araçlara dayalı türev sözleşmelere ilişkin taşınan pozisyonların değerinde, faiz oranları, ortaklık payı fiyatları ve döviz kurlarındaki dalgalanmalar nedeniyle meydana gelebilecek zarar riski ifade edilmektedir.

Fonun maruz kalabileceği diğer risklere ilişkin detaylı açıklamalar KAP'ta (www.kap.org.tr) yayımlanan fon izahnamesinin 3. maddesinde yer almaktadır.

Ücret ve Gider Bilgileri

Aşağıdaki tabloda yer alan ücret, gider ve komisyonlar Fon'un getirisini doğrudan etkiler. Aşağıdaki Tablo'da yer alan tutarlar Fon'un toplam gider sınırı kapsamında bir hesap dönemi boyunca Fon'dan tahsil edilmektedir.

| Fon'dan karşılanan giderler(*) | % |
|---|------|
| Yıllık azami fon toplam gider kesintisi oranı | 1,91 |
| Fon işletim gideri kesintisi (yıllık) | 1,85 |
| - Kurucu % 90,08 | |
| - Yönetici %9,92 | |
| Saklama giderleri % | 0,01 |
| Diğer giderler % | 0,05 |

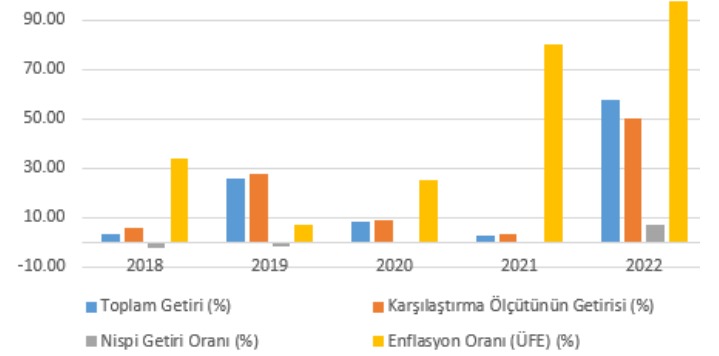
*30.12.2022 itibarıyla gerçekleşen değerlerdir.

Fon'dan karşılanan giderler günlük olarak takip edilir. Gider oranının azami fon toplam gider kesintisi oranını aşması durumunda fona alacak kaydedilir. Sene sonu da azami oranın aşılması durumunda ilgili tutar şirketçe fona iade edilir.

Fon'un Geçmiş Performansı

| YILLAR | Toplam Getiri | Karşılaştırma Ölçütünün Getirisi | Nispi Getiri Oranı | Enflasyon Oranı (ÜFE) |
|--------|---------------|----------------------------------|--------------------|-----------------------|
| | (%) | (%) | (%) | (%) |
| 2018 | 3,45 | 6,01 | -2,56 | 33,64 |
| 2019 | 25,95 | 27,54 | -1,59 | 7,36 |
| 2020 | 8,47 | 9,08 | -0,61 | 25,15 |
| 2021 | 2.65 | 3.19 | -0.54 | 79.89 |
| 2022 | 57.38 | 50.46 | 6.92 | 97.72 |

Fon Performans



- Fon'un geçmiş performansı, gelecek dönem performansı için bir gösterge olamaz.
- Fon'un kuruluş tarihi 09.09.2003'dür.
- Fon performansının hesaplamasında birim pay değeri esas alınmıştır.
- Fon paylarının satışına 27.10.2003 tarihinde başlanmıştır.

Önemli Bilgiler

Fonun saklayıcısı İstanbul Takas ve Saklama Bankası A.Ş.'dir.

Fon hakkında daha fazla bilgiye, izahnameye, içtüzüğe, performans sunum raporuna, yıllık rapor ile finansal tablolara <http://www.kap.org.tr> ve <https://www.allianzemeklilik.com.tr> adresinden ulaşılabilir.

Fon izahnamesi 16.11.2021'de yayımlanmış ve 16.11.2021 tarihinde ticaret siciline tescil ettirilmiştir. Allianz Hayat ve Emeklilik A.Ş.'nin, bu formla ilgili sorumluluğu, formdaki yanıltıcı, yanlış ve izahname ile tutarlı olmayan bilgiler ile sınırlıdır.

Fon ve fon yöneticisi Yapı Kredi Portföy Yönetimi A.Ş., Türkiye'de yetkilendirilmiş olup, Sermaye Piyasası Kurulu'nun gözetimine ve denetimine tâbidir. Fon kurucusu Allianz Hayat ve Emeklilik A.Ş. ise T.C. Hazine ve Maliye Bakanlığı gözetimine ve denetimine tabidir. Bu form, **24.10.2023** tarihi itibarıyla günceldir.