

**PHİLLİP PORTFÖY YÖNETİMİ A.Ş.
PHİLLİP PORTFÖY SERBEST (DÖVİZ) FON**

**01 OCAK-31 ARALIK 2024 DÖNEMİNE AİT
PERFORMANS SUNUŞ RAPORU VE
YATIRIM PERFORMANSI KONUSUNDA KAMUYA
AÇIKLANAN BİLGİLERE İLİŞKİN RAPOR**

PHİLLİP PORTFÖY YÖNETİMİ A.Ş.
PHİLLİP PORTFÖY SERBEST (DÖVİZ) FON

YATIRIM PERFORMANSI KONUSUNDA
KAMUYA AÇIKLANAN BİLGİLERE İLİŞKİN RAPOR

Phillip Portföy Serbest (Döviz) Fon'un 01 Ocak-31 Aralık 2024 dönemine ait ekteki performans sunuş raporunu Sermaye Piyasası Kurulu'nun VII-128.5 sayılı Bireysel Portföylerin ve Kolektif Yatırım Kuruluşlarının Performans Sunumuna, Performansa Dayalı Ücretlendirilmesine ve Kolektif Yatırım Kuruluşlarını Notlandırma ve Sıralama Faaliyetlerine İlişkin Esaslar Hakkında Tebliğ'inde ("Tebliğ") yer alan performans sunuş standartlarına ilişkin düzenlemeleri çerçevesinde incelemiş bulunuyoruz.

İncelememiz sadece yukarıda belirtilen döneme ait performans sunuşunu kapsamaktadır. Bunun dışında kalan dönemler için inceleme yapılmamış ve görüş oluşturulmamıştır.

İncelememiz sonucunda Fon'un 01 Ocak-31 Aralık 2024 dönemine ait performans sunuş raporunun Tebliğ'de belirtilen performans sunuş standartlarına ilişkin düzenlemelere uygun hazırlanmadığı kanaatine varmamıza sebep olacak herhangi bir tespitimiz bulunmamaktadır.

Diğer Husus

01 Ocak-31 Aralık 2024 dönemine ait performans sunuş raporunda sunulan ve performans bilgisi hesaplamalarına dayanak teşkil eden finansal bilgiler Türkiye Bağımsız Denetim Standartları'na ("BDS") uygun olarak tam veya sınırlı kapsamlı bağımsız denetime tabi tutulmamıştır.

GÜRELİ YEMİNLİ MALİ MÜŞAVİRLİK VE BAĞIMSIZ DENETİM HİZMETLERİ A.Ş.
An Independent Member of BAKER TILLY INTERNATIONAL



Erdoğan BAŞARSLAN
Sorumlu Ortak Başdenetçi

İstanbul, 31.01.2025

www.gureli.com.tr

Merkez Ofisi
Spine Tower Maslak Mah. Saat Sok.
No: 5 Kat: 25-26-28
Sanyer 34485 - İstanbul
T : 444 9 475 (212) 285 01 50
F : +90 (212) 285 03 40-43
gym@gureli.com.tr

Ankara Ofisi
ASO Kule Atatürk Bulvarı
No: 193 Kat: 9
Kavaklıdere 06680 - Ankara
T : +90 (312) 466 84 20
F : +90 (312) 466 84 21
gymankara@gureli.com.tr

Antalya Ofisi
Fener Mah.1964 Sok. No: 36
Kemal Erdoğan Apt. Kat: 1 D: 4
Muratpaşa 07230 - Antalya
T : +90 (242) 324 30 14
F : +90 (242) 324 30 15
gymantalya@gureli.com.tr

Bursa Ofisi
Odonluk Mah. Akademi Cad.
Zeno İş Merkezi D Blok Kat: 7 D: 31
Nilüfer 16265 - Bursa
T : +90 (224) 451 27 10
F : +90 (224) 451 27 79
gymbursa@gureli.com.tr

İzmir Ofisi
Atatürk Cad. Ekim Apt.
No: 174/1 Kat: 5 D: 9
Alsancak 35220 - İzmir
T : +90 (232) 421 21 34
F : +90 (232) 421 21 87
gymizmir@gureli.com.tr

Trakya Ofisi
Yavuz Mah. Ferman Sok.
No: 3/7 Kat: 2
Süleymanpaşa 59100 - Tekirdağ
T : +90 (282) 261 25 30
F : +90 (282) 282 83 22
gymtrakya@gureli.com.tr

PHİLLİP PORTFÖY YÖNETİMİ A.Ş.
PHİLLİP PORTFÖY SERBEST (DÖVİZ) FON
01 OCAK– 31 ARALIK 2024 HESAP DÖNEMİNE AİT PERFORMANS SUNUŞ RAPORU
(Tutarlar aksi belirtilmedikçe Türk Lirası (“TL”) olarak ifade edilmiştir.)

A. TANITICI BİLGİLER

PORTFÖYE BAKIŞ		YATIRIM VE YÖNETİME İLİŞKİN BİLGİLER	
Halka arz tarihi: 20 Ekim 2023			
31 Aralık 2024 tarihi itibarıyla		Fon’un Yatırım Amacı	Portföy Yöneticileri
Fon Toplam Değeri	580.907.597,25 TL	Fonun yatırım amacı orta ve uzun vadede BIST KYD Kamu Eurobond 0-5 Yıl USD Endeksi üzerinde getiri sağlamaktır.	Ramazan Ercan GÖÇMEN Bora PARTAL
Birim Pay Değeri	41,071908		
Yatırımcı Sayısı	98		
Tedavül Oranı (%)	1,41		
Portföy Dağılımı		Yatırım Stratejisi	
-Borçlanma Senetleri	% 99,35	Fon’un ana yatırım stratejisi; T.C. Hazine ve Maliye Bakanlığı tarafından döviz cinsinden ihraç edilen para ve sermaye piyasası araçları olmak üzere, Kurulca uygun görülen diğer yatırım araçlarına, taraf olunacak sözleşmelere, finansal işlemlere ve menkul kıymetlere yatırım yaparak sermaye kazancı sağlamak ve portföy değerini artırmaktır.	
-Yatırım Fonu Türk	% 0,65		
En Az Satılabilir Pay Adedi: A Grubu katılma payı alım talimatı için 5.000 adet, B Grubu katılma payı alım talimatları için 1.000 adet		Yatırım Riskleri	
		Yatırımcılar Fon’a yatırım yapmadan önce Fon’la ilgili temel yatırım risklerini değerlendirmelidirler. Fon’un maruz kalabileceği temel risklerden kaynaklanabilecek değişimler sonucunda Fon birim pay fiyatındaki olası düşüişlere bağlı olarak yatırımlarının değerinin başlangıç değerinin altına düşebileceğini yatırımcılar göz önünde bulundurmalıdır. Fonun maruz kalabileceği riskler şunlardır: 1) Piyasa Riski: Piyasa riski ile borçlanmayı temsil eden finansal araçların, diğer menkul kıymetlerin, döviz ve dövize endeksli finansal araçlara dayalı türev sözleşmelere ilişkin taşınan pozisyonların değerinde, faiz oranları ve döviz kurlarındaki dalgalanmalar nedeniyle meydana gelebilecek zarar riski ifade edilmektedir. Söz konusu risklerin detaylarına aşağıda yer verilmektedir:	



PHİLLİP PORTFÖY YÖNETİMİ A.Ş.
PHİLLİP PORTFÖY SERBEST (DÖVİZ) FON
01 OCAK– 31 ARALIK 2024 HESAP DÖNEMİNE AİT PERFORMANS SUNUŞ RAPORU
(Tutarlar aksi belirtilmedikçe Türk Lirası (“TL”) olarak ifade edilmiştir.)

a- Faiz Oranı Riski: Fon portföyüne faize dayalı varlıkların (borçlanma aracı, ters repo vb) dahil edilmesi halinde, söz konusu varlıkların değerinde piyasalarda yaşanabilecek faiz oranları değişimleri nedeniyle oluşan riski ifade eder.

b- Kur Riski: Fon portföyüne yabancı para cinsinden varlıkların dahil edilmesi halinde, döviz kurlarında meydana gelebilecek değişiklikler nedeniyle Fon’un maruz kalacağı zarar olasılığını ifade etmektedir.

c- Ortaklık Payı Fiyat Riski: Fon portföyüne ortaklık payı dahil edilmesi halinde, Fon portföyünde bulunan ortaklık paylarının fiyatlarında meydana gelebilecek değişiklikler nedeniyle portföyün maruz kalacağı zarar olasılığını ifade etmektedir.

ç- Kıymetli Madenler Riski: Fon portföyüne kıymetli madenler dahil edilmesi halinde, söz konusu varlıkların değerinde yaşanabilecek değişimler nedeniyle oluşan riski ifade eder.

d- Emtiaya Dayalı Türev Araçlar Riski: Fon portföyüne kıymetli madenler dahil edilmesi halinde, söz konusu varlıkların değerinde yaşanabilecek değişimler nedeniyle oluşan riski ifade eder.

e- Kar Payı Oranı Riski: Fon portföyüne kara katılıma dayalı varlıkların (katılma hesabı, kira sertifikaları vb.) dahil edilmesi halinde, söz konusu değerlerinde yaşanabilecek değişimler nedeniyle oluşan riski ifade etmektedir.

2) Karşı Taraf Riski: Karşı tarafın sözleşmeden kaynaklanan yükümlülüklerini yerine getirmek istememesi ve/veya yerine getirememesi veya takas işlemlerinde ortaya çıkan aksaklıklar sonucunda ödemenin yapılamaması riskini ifade etmektedir.

3) Likidite Riski: Fon portföyünde bulunan finansal varlıkların istenildiği anda piyasa fiyatından nakde dönüştürülebilmesi halinde ortaya çıkan zarar olasılığıdır.

4) Kaldıraç Yaratan İşlem Riski: Fon portföyüne türev araç (vadeli işlem ve opsiyon sözleşmeleri), saklı türev araç, swap sözleşmesi, varant, sertifika dahil edilmesi, ileri valörlü tahvil/bono/kira sertifikası ve altın alım işlemlerinde ve diğer herhangi bir yöntemle kaldıraç yaratan benzeri işlemlerde bulunulması halinde, başlangıç yatırımı ile başlangıç yatırımının üzerinde pozisyon alınması sebebi ile fonun başlangıç yatırımından daha yüksek zarar kaydedebilme olasılığı kaldıraç riskini ifade eder.

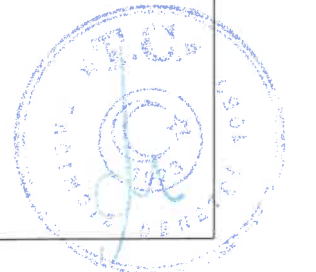
5) Operasyonel Risk: Operasyonel risk, fonun operasyonel süreçlerindeki aksamalar sonucunda zarar oluşması olasılığını ifade eder. Operasyonel riskin kaynakları arasında kullanılan sistemlerin yetersizliği, başarısız yönetim, personelin hatalı ya da hileli işlemleri gibi kurum içi etkenlerin yanı sıra doğal afetler, rekabet koşulları, politik rejim değişikliği gibi kurum dışı etkenler de olabilir.

6) Yoğunlaşma Riski: Belli bir varlığa ve/veya vadeye yoğun yatırım yapılması sonucu fonun bu varlığın ve vadenin içerdiği risklere maruz kalmasıdır.

7) Korelasyon Riski: Farklı finansal varlıkların piyasa koşulları altında belirli bir zaman dilimi içerisinde aynı anda değer kazanması ya da kaybetmesine paralel olarak, en az iki farklı finansal varlığın birbirleri ile olan pozitif veya negatif yönlü ilişkileri nedeniyle doğabilecek zarar ihtimalini ifade eder.

8) Yasal Risk: Fonun halka arz edildiği dönemden sonra mevzuatta ve düzenleyici otoritelerin düzenlemelerinde meydana gelebilecek değişikliklerden olumsuz etkilenmesi riskidir.

9) İhraççı Riski: Fon portföyüne alınan varlıkların ihraççısının yükümlülüklerini kısmen veya tamamen zamanında yerine getirememesi nedeniyle doğabilecek zarar ihtimalini ifade eder.



PHİLLİP PORTFÖY YÖNETİMİ A.Ş.

PHİLLİP PORTFÖY SERBEST (DÖVİZ) FON

01 OCAK– 31 ARALIK 2024 HESAP DÖNEMİNE AİT PERFORMANS SUNUŞ RAPORU

(Tutarlar aksi belirtilmedikçe Türk Lirası (“TL”) olarak ifade edilmiştir.)

10) Yapılandırılmış Yatırım Araçları Riski: Yapılandırılmış Yatırım / Borçlanma Araçlarının değeri ve dönem sonu getirisi faiz ödemesinin yanında dayanak varlığın piyasa performansına bağlıdır. Yapılandırılmış Yatırım / Borçlanma Araçları'nın dayanak varlıkları üzerine oluşturulan stratejilerin getirisinin ilgili dönemde negatif olması halinde, yatırımcı vade sonunda hiçbir itfa geliri elde edemeyeceği gibi, performansla orantılı olarak vade sonunda elde edilen itfa tutarı nominal değerden daha düşük de olabilir. Bununla birlikte, Yapılandırılmış Yatırım / Borçlanma Araçları'nın günlük fiyat oluşumunda piyasa faizlerinde yaşanabilecek değişimler ve dayanak varlık fiyat değişimleri de etkili olabilmektedir. Piyasa faizlerinde ve dayanak varlık fiyatında yaşanabilecek dalgalanmalar Yapılandırılmış Yatırım / Borçlanma Araçları'nın günlük değerlemesini etkileyebilmektedir. Fon'un Riske Maruz Değer (RMD) hesaplamalarında türev araçlarla birlikte Yapılandırılmış Yatırım / Borçlanma Araçları'ndan kaynaklanan piyasa riskleri de dikkate alınır. Yapılandırılmış Yatırım / Borçlanma Araçları yatırımı yapılması halinde karşı taraf riski de mevcuttur. Karşı taraf riski, ihraççı kurumun Yatırım / Borçlanma Araçları'ndan kaynaklanan yükümlülüklerini yerine getirememesi riskini ifade eder.

11) Etik Risk: Dolandırıcılık, suiistimal, zimmete para geçirme, hırsızlık gibi nedenler ile Fon'u zarara uğratabilecek kısıtlı eylemler ya da Kurucu'nun itibarını olumsuz etkileyebilecek suçların (örneğin, kara para aklanması) işlenmesi riskidir.

12) Opsiyon Duyarlılık Riski: Opsiyon portföylerinde risk duyarlılıkları arasında, işleme konu olan spot finansal ürün fiyat değişiminde çok farklı miktarda risk duyarlılık değişimleri yaşanabilmektedir. Delta; opsiyonun yazıldığı ilgili finansal varlığın fiyatındaki bir birim değişimin opsiyon priminde oluşturduğu değişimi göstermektedir. Gamma; opsiyonun ilgili olduğu varlığın fiyatındaki değişimin opsiyonun deltasında meydana getirdiği değişimi ölçmektedir. Vega, opsiyonun dayanak varlığının fiyat dalgalanmasındaki birim değişimin opsiyon priminde oluşturduğu değişimdir. Theta; risk ölçümlerinde büyük önem taşıyan zaman faktörünü ifade eden gösterge olup, opsiyon fiyatının vadeye göre değişiminin ölçüsüdür. Rho ise faiz oranlarındaki yüzdesel değişimin opsiyon fiyatında oluşturduğu değişimin ölçüsüdür.

13) Açığa Satış Riski: Fon portföyü içerisinde açığa satış yapılan finansal enstrümanların piyasa likiditesinin daralması sebebiyle ödünç karşılığı ve/veya doğrudan açığa satış imkanlarının azalması durumunu ifade etmektedir.

14) Teminat Riski: Türev araçlar üzerinden alınan bir pozisyonun güvencesi olarak alınan teminatın, teminatı zorunlu haller sebebiyle likidite etmesi halinde piyasaya göre değerlendirme değerinin beklenen türev pozisyon değerini karşılayamaması veya doğrudan teminatın niteliği ile ilgili olumsuzlukların bulunması olasılığının ortaya çıkması durumudur.

15) Baz Riski: Vadeli işlem kontratlarının cari değeri ile konu olan ilgili finansal enstrüman spot fiyatının altında değer arasındaki fiyat farklılığı değişimini ifade etmektedir. Sözleşmede belirlenen vade sonunda vadeli fiyat ile spot fiyat birbirine eşit olmaktadır. Ancak fon portföyü içerisinde yer alan ilgili vadeli finansal enstrümanlarda işlem yapılan tarih ile vade sonu arasında geçen zaman içerisinde vadeli fiyat ile spot fiyat teorik fiyatlardan farklı olabilmektedir. Dolayısıyla burada Baz Değer'in sözleşme vadesi boyunca göstereceği değişim riskini ifade etmektedir.



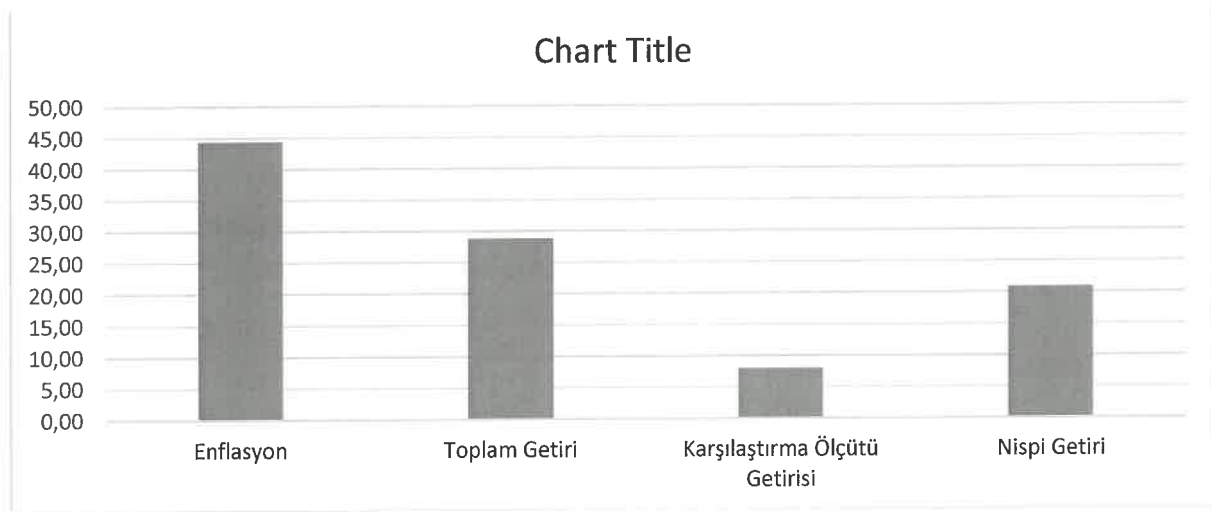
PHİLLİP PORTFÖY YÖNETİMİ A.Ş.
PHİLLİP PORTFÖY SERBEST (DÖVİZ) FON
01 OCAK– 31 ARALIK 2024 HESAP DÖNEMİNE AİT PERFORMANS SUNUŞ RAPORU
(Tutarlar aksi belirtilmedikçe Türk Lirası (“TL”) olarak ifade edilmiştir.)

B. PERFORMANS BİLGİSİ

YILLAR	Toplam Getiri (%)	Karşılaştırma Ölçütünün Getirisi/Eşik Değer (%)	Enflasyon Oranı (**)	Fon Portföyünün Getirisinin Zaman İçinde Standart Sapması (%)	Bilgi Rasyosu	Sunuma Dahil Dönem Sonu Portföy veya Portföy Grubunun Fon Toplam Değeri
1. yıl(*)	28,85	7,99	44,38	0,32	0,26	580.907.597,25 TL

(*) 01 Ocak–31 Aralık 2024 dönemine aittir.

(**) Enflasyon oranı 01 Ocak – 31 Aralık 2024 dönemine aittir.



GEÇMİŞ GETİRİLER GELECEK DÖNEM PERFORMANSI İÇİN BİR GÖSTERGE SAYILMAZ.



PHİLLİP PORTFÖY YÖNETİMİ A.Ş.
PHİLLİP PORTFÖY SERBEST (DÖVİZ) FON
01 OCAK– 31 ARALIK 2024 HESAP DÖNEMİNE AİT PERFORMANS SUNUŞ RAPORU
(Tutarlar aksi belirtilmedikçe Türk Lirası (“TL”) olarak ifade edilmiştir.)

C. DİPNOTLAR

- 1) Portföyün nispi getiri oranı; performans dönemi sonu itibarı ile hesaplanan portföyün vergi öncesi getiri oranından karşılaştırma ölçütünün getiri oranının veya eşik değer çıkarılması sonucu bulunacak pozitif ya da negatif yüzdesel değerdir.

Nispi Getiri=[Getiri-Eşik Değer Getirisi]

Yukarıdaki tanımlamalar baz alınarak yapılan hesaplamalar sonunca, 01 Ocak- 31 Aralık 2024 döneminde aşağıdaki getiri oranları oluşmuştur:

Fon'un Getirisi:	28,85 %
Eşik Değer Getirisi:	7,99 %
Nispi Getiri:	20,86 %

- 2) “Fon portföy yönetim şirketi Phillip Portföy Yönetimi A.Ş 7 adet yatırım fonu’nu yönetmekte olup, toplam yönetilen fon büyüklüğü 5.903.194.748,94 TL’dir.

- 3) Fon portföyünün yatırım amacı, stratejisi ve yatırım riskleri “A. Tanıtıcı Bilgiler” bölümünde belirtilmiştir.

Fonun maruz kalabileceği riskler şunlardır: Piyasa Riski, Karşı Taraf Riski, Likitide Riski, Kaldıraç Yaratıcı İşlem Riski, Operasyonel Risk, Yoğunlaşma Riski, Korelasyon riski, Yasal Risk, İhraççı Riski, Yapılandırılmış Yatırım Araçları Riski, Etik Risk, Opsiyon Duyarlılık Riski, Açığa Satış Riski, Teminat Riski ve Baz Riski’dir.

- 4) Fon 01 Ocak - 31 Aralık 2024 döneminde net % 28,85 getiri kaydetmiştir. Aynı dönemde Fon’un brüt getirisi aşağıdaki gibidir:

PPE 01 Ocak 2024-31 Aralık 2024 Döneminde brüt fon getirisi

Fon Net Basit Getirisi (Dönem Sonu Birim Fiyat-Dönem Başı Birim Fiyat/Dönem Başı Birim Fiyat)	28,85%
Gerçekleşen Fon Toplam Giderleri Oranı	1,88% *
Azami Toplam Gider Oranı	0,00%
Kurucu Tarafından Karşılanan Giderlerin Oranı	0,00% **
Net Gider Oranı (Gerçekleşen Fon Toplam Gider Oranı – Dönem İçinde Kurucu Tarafından Karşılanan Fon Giderlerinin Toplamının Oranı)	1,88%
Brüt Getiri	30,73%

(*) Kurucu tarafından karşılanarlarda dahil tüm fon giderlerinin ortalama net varlık değerine oranı.

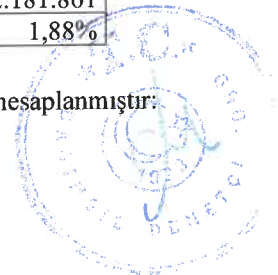
(**) Azami Fon Toplam Gider Oranın aşılması nedeniyle kurucu tarafından dönem sonunu takip eden 5 iş günü içinde fona iade edilen giderlerin ortalama fon net varlık değerine oranını ifade etmektedir.

- 5) 01 Ocak – 31 Aralık 2024 dönemine ait yönetim ücretleri, vergi, saklama ücretleri ve diğer faaliyet giderlerinin ortalama fon portföy değerine oranı aşağıdaki gibidir:

Toplam Giderler (TL)	7.193.665
Ortalama Fon Portföy Değeri (TL)	382.181.861
Toplam Gider/Ortalama Fon Portföy Değeri (%)	1,88%

- 6) Fon’un karşılaştırma ölçütü 01 Ocak 2024 – 31 Aralık 2024 döneminde aşağıdaki gibi hesaplanmıştır:

Eşik değer BIST-KYD Kamu Eurobond 0-5 Yıl USD Endeksine göre hesaplanmıştır.



PHİLLİP PORTFÖY YÖNETİMİ A.Ş.
PHİLLİP PORTFÖY SERBEST (DÖVİZ) FON
01 OCAK– 31 ARALIK 2024 HESAP DÖNEMİNE AİT PERFORMANS SUNUŞ RAPORU
(Tutarlar aksi belirtilmedikçe Türk Lirası (“TL”) olarak ifade edilmiştir.)

- 7) Yönetim ücretleri, vergi saklama ücretleri ve diğer faaliyet giderlerinin ortalama fon portföy değerine oranı Dipnot 5’te açıklanmıştır. Dönemin faaliyet giderlerinin dağılımı ise aşağıdaki gibidir:

Dönem Faaliyet Giderlerinin Dağılımı	01 Ocak 2024 - 31 Aralık 2024
Tescil ve İlan Giderleri	22.630
Bağımsız Denetim Ücreti	128.280
Saklama Ücretleri	634.572
Fon Yönetim Ücreti	5.749.015
Tahvil Bono Komisyonu	3.066
Gecelik Ters Repo Komisyonu	284
Borsa Para Piyasası Komisyonu	8.620
Vergi ve Diğer Giderler	7.488
Diğer Giderler	639.711
Toplam Giderler	7.193.665
Dönem İçi Ortalama Fon Toplam Değeri	382.181.861

D. İLAVE BİLGİ ve AÇIKLAMALAR

- 01 Ocak 2024-31 Aralık 2024 yılında Fon’un Bilgi Rasyosu %0,26 olarak gerçekleşmiştir. Bilgi Rasyosu, riske göre düzeltilmiş getiri ölçümünde kullanılır. Performans Ölçütü (Benchmark) getirisi üzerindeki portföy getirisinin, portföyün volatilesine (oynaklığına) oranı olarak hesaplanır. Portföy yöneticisinin performans ölçütü üzerinde sağladığı getiriyi ölçer. Bilgi rasyosunun aynı zamanda portföy yöneticisinin tutarlılık/istikrar derecesini de gösterdiği kabul edilir. Pozitif ve yüksek Bilgi Rasyosu iyi kabul edilir.
- Fon, 01 Ocak 2024 – 31 Aralık 2024 dönemine ait Performans Sunuş Raporu’nu, Sermaye Piyasası Kurulu’nun (“SPK”) 1 Temmuz 2014 tarihinde yürürlüğe giren “Bireysel Portföylerin ve Kolektif Yatırım Kuruluşlarının Performans Sunumuna, Performansa Dayalı Ücretlendirilmesine ve Kolektif Yatırım Kuruluşlarının Notlandırma ve Sıralama Faaliyetlerine İlişkin Esaslar Hakkında Tebliğ (VII-128.5)”inin (“Tebliğ”) hükümleri doğrultusunda hazırlanmıştır.
- 20/10/2023 itibarıyla TEFAS platformunda işlem görmeye başlamıştır.
- Getiri Oranını Etkileyen Piyasa Koşulları:

01.01.2024 - 31.12.2024 Dönemi Getirisi	Getiri (%)
BIST 100 ENDEKSİ	30,65%
BIST 30 ENDEKSİ	33,93%
BIST-KYD REPO BRUT ENDEKSİ	63,54%
BIST-KYD DIBS 91 GÜN ENDEKSİ	45,49%
BIST-KYD DIBS 182 GÜN ENDEKSİ	41,11%
BIST-KYD DIBS 365 GÜN ENDEKSİ	40,13%
BIST-KYD DIBS 547 GÜN ENDEKSİ	34,46%
BIST-KYD DIBS TÜM ENDEKSİ	21,47%
BIST-KYD DIBS UZUN ENDEKSİ	15,96%
BIST-KYD ÖSBA SABİT ENDEKSİ	53,35%
BIST-KYD ÖSBA DEĞİŞKEN ENDEKSİ	66,38%
BIST-KYD KAMU KİRA SERTİFİKALARI ENDEKSİ	27,72%
BIST-KYD ÖZEL SEKTÖR KİRA SERTİFİKALARI ENDEKSİ	49,58%
BIST-KYD 1 AYLIK GÖSTERGE MEVDUAT ENDEKSİ (TL)	52,36%
BIST-KYD 1 AYLIK GÖSTERGE KAR PAYI TL ENDEKSİ	39,69%
KATILIM 50 ENDEKSİ	20,75%
BIST-KYD ALTIN FİYAT AĞIRLIKLILIKLI ORTALAMA	52,55%
BIST-KYD EUROBOND USD (TL)	27,23%
BIST-KYD EUROBOND EUR (TL)	19,97%
DOLAR KURU	19,84%
EURO KURU	12,78%

