

Tanıtım Formu

Bu form, bu Fon ile ilgili temel bilgileri ve Fon'a yatırım yapmaktan kaynaklanan riskleri içerecek şekilde sermaye piyasası mevzuatı uyarınca hazırlanmıştır. Bu form, bir satış ya da pazarlama dokümanı değildir. Fon hakkındaki temel bilgileri edinmek ve fona ilişkin temel riskleri anlayabilmek için Fon'a yatırım yapmaya karar vermeden önce bu formu okumanız tavsiye edilir.

AXA Hayat ve Emeklilik A.Ş. OKS Katılım Standart Emeklilik Yatırım Fonu

ISIN KODU: TRYAXAE00183

Kayda Alma Tarihi:18.12.2017

Fon Hakkında

Bu fon, 4632 sayılı Bireysel Emeklilik Tasarruf ve Yatırım Sistemi Kanununun 15. maddesi, 2 nolu Ek maddesi ve 2 nolu Geçici maddesi çerçevesinde işveren tarafından bireysel emeklilik sistemine dahil edilen çalışanlara sunulan standart fon olup bu formda belirlenen risk profilindeki katılımcılara yöneliktir. Otomatik katılım sertifikasında bir yılını dolduran ve herhangi bir fon tercihi bulunmayan katılımcıların birikimleri bu fonda yatırıma yönlendirilir. Fon portföyü Ak Portföy Yönetimi A.Ş. tarafından yönetilmektedir. Ak Portföy Yönetimi A.Ş.'nin sermayesinin tamamı, Sabancı Holding Grubundaki Akbank T.A.Ş.'ye aittir.

Yatırım Amacı ve Politikası

Fonun yatırım amacı portföy yöneticilerinin piyasa beklenti ve analizleri doğrultusunda yatırım yapmak suretiyle getiri elde etmektir.

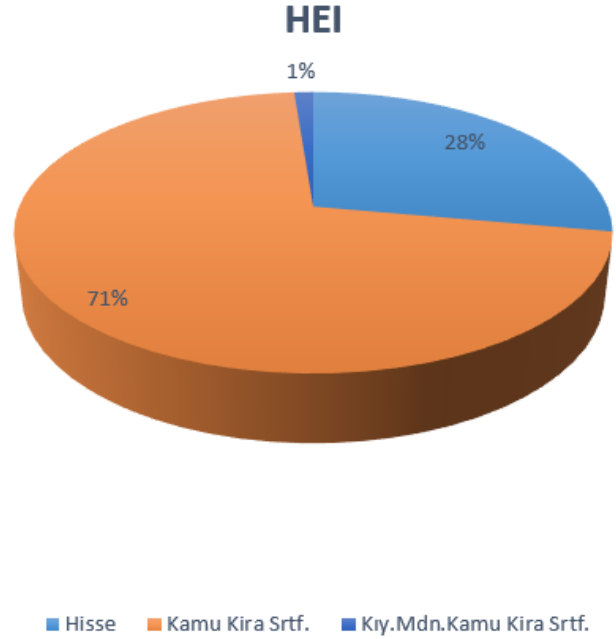
Fon portföyünün asgari yüzde ellisi; Hazine ve Maliye Bakanlığınca ihraç edilen Türk Lirası cinsinden gelir ortaklığı senetlerinde veya kira sertifikalarında, asgari yüzde onu girişim sermayesi yatırım fonu katılma paylarında, gayrimenkul yatırım fonu katılma paylarında, Türkiye Varlık Fonu'nda ve/veya altyapı projelerine yatırım amacıyla kurulmuş şirketlerin ihraç ettiği sermaye piyasası araçlarında ve Kurulca uygun görülen diğer sermaye piyasası araçlarında, azami yüzde otuzu Türk Lirası cinsinden ve borsada işlem görmesi kaydıyla fon kullanıcısı bankalar olan veya kendisi veya fon kullanıcısı yatırım yapılabilir seviyede derecelendirme notuna sahip olan kira sertifikalarında, Borsa İstanbul A.Ş. tarafından hesaplanan katılım endekslerindeki paylarda, altın ve diğer kıymetli madenler ile bunlara dayalı sermaye piyasası araçlarında, yatırım fonu/borsa yatırım fonu katılma paylarında, yatırım ortaklığı paylarında, ipotek ve varlık teminatlı menkul kıymetlerde, ipoteg'e ve varlığa dayalı menkul kıymetlerde, aracı kuruluş ve ortaklık varantlarında, vaad sözleşmelerinde ve Kurulca uygun bulunan diğer yatırım araçlarında yatırıma yönlendirilir. Fon portföyüne

ihraçcının/kurucunun icazet aldığı sermaye piyasası araçları dahil edilecektir. Fonun Yatırım stratejisinin tamamı Fon İzahnamesinin 2.4. maddesindeki Varlık ve İşlem Türü Tablosundan görülebilir.

Fonun Eşik Değeri BIST-KYD 1 Aylık Kar Payı (TL) Endeksi + %1,5'tur.

Portföy Dağılımı

Portföy dağılımı 02.05.2025 tarih itibarıyla aşağıdaki gibidir.



Alım Satım ve Vergileme Esasları

Fon katılma payları günlük olarak alınıp satılır.

Katılımcılar için BIST Borçlanma Araçları Piyasası'nın açık olduğu günlerde saat 12:00'a kadar verilen pay alım talimatları, talimatın verilmesini takip eden ilk hesaplamada bulunacak pay fiyatı üzerinden talimatın verilmesini takip eden ilk iş günü yerine getirilir.

BIST Borçlanma Araçları Piyasası'nın açık olduğu günlerde saat 12:00'dan sonra verilen talimatlar ilk pay fiyatı hesaplamasından sonra verilmiş olarak kabul edilir ve izleyen hesaplamada bulunan pay fiyatı üzerinden talimatın verilmesini takip eden ikinci iş gününde yerine getirilir.

BIST Borçlanma Araçları Piyasası'nın kapalı olduğu günlerde verilen talimatlar ilk hesaplamada bulunacak pay fiyatı üzerinden müteakip iş günü gerçekleştirilir.

BIST Borçlanma Araçları Piyasası'nın yarım gün olması halinde ise fon alım saati 10.00'dır.

Alım talimatının karşılığında tahsil edilen tutar bu izahnamede belirlenen esaslar çerçevesinde nemalandırılmaksızın pay alımında kullanılır.

Katılımcılar için BIST Borçlanma Araçları Piyasası'nın açık olduğu günlerde saat 12:00'a kadar verilen pay satım talimatları talimatın verilmesini takip eden ilk hesaplamada bulunacak pay fiyatı üzerinden yerine getirilir.

BIST Borçlanma Araçları Piyasası'nın açık olduğu günlerde saat 12:00'dan sonra verilen talimatlar ilk fiyat hesaplanmasından sonra verilmiş olarak kabul edilir ve izleyen hesaplamada bulunan pay fiyatı üzerinden yerine getirilir.

BIST Borçlanma Araçları Piyasası'nın kapalı olduğu günlerde verilen talimatlar ilk hesaplamada bulunacak pay fiyatı üzerinden gerçekleştirilir.

BIST Borçlanma Araçları Piyasası'nın yarım gün olması halinde ise fon satım saati 10.00'dır.

Pay bedelleri; iade talimatının BIST Borçlanma Araçları Piyasası'nın açık olduğu günlerde saat 12:00'a kadar verilmesi halinde talimatın verilmesini takip eden birinci iş gününde, iade talimatının BIST Borçlanma Araçları Piyasası'nın açık olduğu günlerde saat 12:00'dan sonra veya tatil gününde verilmesi halinde ise talimatın verilmesini takip eden ikinci iş gününde katılımcılara ödenir.

Risk ve Getiri Profili

Düşük Risk
Potansiyel Düşük Getiri

Yüksek risk
Potansiyel Yüksek Getiri

1	2	3	4	5	6	7
---	---	---	---	---	---	---

Fon'un yeni ihraç olması nedeniyle, belirtilen risk değeri Fon'un izleyeceği strateji dikkate alınarak oluşturulan simülasyonlardan elde edilen verilerin kullanılması suretiyle belirlenmiştir ve Fon'un gelecekteki risk profiline ilişkin güvenilir bir gösterge olmayabilir.

Risk değeri zaman içinde değişebilir.

En düşük risk değeri dahi, bu Fon'a yapılan yatırımın hiçbir risk taşımadığı anlamına gelmez.

Fon'un belirtilen risk değerine sahip olma gerekçeleri: Fon'un yatırım yaptığı enstrümanların fiyat dalgalanması yüksek olduğundan yüksek risk değerine sahiptir.

Risk değeri önemli riskleri kapsamakla birlikte; kredi riski, likidite riski, karşı taraf riski, ihraççı riski, operasyonel risk, türev araç kullanımından kaynaklanan riskler ile piyasalardaki olağanüstü durumlardan kaynaklanabilecek riskleri içermez. Fonun maruz kalacağı temel risklere ilişkin açıklamalar aşağıda yer almaktadır.

Fon'un Maruz Kalacağı Temel Riskler

Katılımcılar Fon'a yatırım yapmadan önce Fon'la ilgili temel yatırım risklerini değerlendirmelidir. Fon'un maruz kalabileceği temel risklerden kaynaklanabilecek değişimler sonucunda fon birim pay fiyatındaki olası düşümlere bağlı olarak yatırımlarının değerinin başlangıç değerinin altına düşebileceğini göz önünde bulundurmalıdır.

Fon'un maruz kalabileceği temel risklere dair detaylı bilgilere KAP'ta (www.kap.org.tr) yayımlanan Fon izahnamesinin 3. maddesinde yer verilmiştir. Temel riskler aşağıda sıralanmıştır:

- Piyasa Riski
- Karşı Taraf Riski
- Likidite Riski
- Kaldıraç Yaratılan İşlem Riski
- Operasyonel Risk
- Yoğunlaşma Riski
- Korelasyon Riski
- Yasal Risk
- İhraççı Riski
- Katılım Esaslarına Uyumsuzluk Riski

Ücret ve Gider Bilgileri

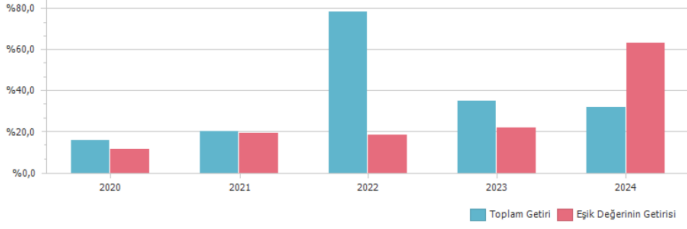
Aşağıdaki tabloda yer alan ücret, gider ve komisyonlar Fon'un getirisini doğrudan etkiler. Aşağıdaki Tablo'da yer alan tutarlar Fon'un toplam gider sınırı kapsamında bir hesap dönemi boyunca Fon'dan tahsil edilmektedir.

Fon'dan karşılanan giderler	%
Yıllık azami fon toplam gider kesintisi oranı	1,09
Fon işletim gideri kesintisi (yıllık)	0,85
- Kurucu %95	0,81
- Yönetici %5	0,04
Saklama Ücreti	0,01
Diğer giderler (Tahmini)	0,23

Hazine Müsteşarlığı tarafından yayımlanan Bireysel Emeklilik Sistemi Otomatik Katılım Uygulama Esasları'nın 1.3.B bölümünde yer alan usul ve esaslar çerçevesinde performans dayalı ek fon işletim gider kesintisi tahsil edilir.

Fon'un Geçmiş Performansı

- Fon'un geçmiş performansı, gelecek dönem performansı için gösterge olamaz.
- Fon'un kuruluş tarihi 17.11.2017'dir.
- Fon performansının hesaplanmasında birim pay değeri esas alınmıştır.
- Fon paylarının satışına 12.02.2018 tarihinde başlanmıştır.



Önemli Bilgiler

Fonun saklayıcısı İstanbul Takas ve Saklama Bankası A.Ş.'dir.

Fon hakkında daha fazla bilgiye, izahnameye, içtüzüğe, performans sunum raporuna, yıllık rapor ile finansal tablolara <http://www.kap.org.tr/> ve www.axahayatemeklilik.com.tr adresinden ulaşılabilir.

Fon izahnamesi <http://www.kap.org.tr/> ve www.axahayatemeklilik.com.tr'de yayımlanmış ve 02.01.2018 tarihinde ticaret siciline tescil ettirilmiştir.

AXA Hayat ve Emeklilik A.Ş. 'nin, bu formla ilgili sorumluluğu, formdaki yanıltıcı, yanlış ve izahname ile tutarlı olmayan bilgiler ile sınırlıdır.

Fon ve fon yöneticisi İş Portföy Yönetimi A.Ş., Türkiye'de yetkilendirilmiş olup, Sermaye Piyasası Kurulu'nun gözetimine ve denetimine tâbidir. Fon kurucusu AXA Hayat ve Emeklilik A.Ş. ise T.C. Hazine ve Maliye Bakanlığı'nın gözetimine ve denetimine tabidir.

Bu form, 05.05.2025 tarihi itibarıyla günceldir.