

**KARE PORTFÖY
TÜRKİYE ODAKLI SERBEST (DÖVİZ) FON**

**1 OCAK 2025 – 31 ARALIK 2025
DÖNEMİNE AİT
PERFORMANS SUNUM RAPORU VE
YATIRIM PERFORMANSI
KONUSUNDA KAMUYA AÇIKLANAN
BİLGİLERE İLİŞKİN RAPOR**

Kare Portföy Türkiye Odaklı Serbest (Döviz) Fon

Yatırım Performansı Konusunda Kamuya Açıklanacak Bilgilere İlişkin Rapor

Kare Portföy Türkiye Odaklı Serbest (Döviz) Fon'un ("Fon") 1 Ocak 2025 – 31 Aralık 2025 dönemine ait ekteki performans sunuş raporunu Sermaye Piyasası Kurulu'nun VII-128.5 sayılı Bireysel Portföylerin ve Kolektif Yatırım Kuruluşlarının Performans Sunumuna, Performansa Dayalı Ücretlendirilmesine ve Kolektif Yatırım Kuruluşlarının Notlandırma ve Sıralama Faaliyetlerine İlişkin Esaslar Hakkında Tebliğ'inde ("Tebliğ") yer alan performans sunuş standartlarına ilişkin düzenlemeleri çerçevesinde incelemiş bulunmaktadır.

İncelememiz sadece yukarıda belirtilen döneme ait performans sunuşunu kapsamaktadır. Bunun dışında kalan dönemler için inceleme yapılmamış ve görüş oluşturulmamıştır.

İncelememiz sonucunda Fon'un 1 Ocak 2025 – 31 Aralık 2025 dönemine ait performans sunuş raporunun Tebliğ'de belirtilen performans sunuş standartlarına ilişkin düzenlemelere uygun hazırlanmadığı kanaatine varmamıza sebep olacak herhangi bir tespitimiz bulunmamaktadır.

Diğer Hususlar

1 Ocak 2025 – 31 Aralık 2025 dönemine ait performans sunuş raporunda sunulan ve performans bilgisi hesaplamalarına dayanak teşkil eden finansal bilgiler Türkiye Bağımsız Denetim Standartları'na ("BDS") uygun olarak tam kapsamlı veya sınırlı bağımsız denetime tabi tutulmamıştır.

Finansal Eksen Bağımsız Denetim ve Danışmanlık A.Ş.

Exclusive Member of GGI Global Alliance AG



Ufuk Doğruer
Sorumlu Denetçi

İstanbul, 28 Ocak 2026

KARE PORTFÖY TÜRKİYE ODAKLI SERBEST (DÖVİZ) FON
1 OCAK – 31 ARALIK 2025 HESAP DÖNEMİNE AİT
PERFORMANS SUNUŞ RAPORU

(Tüm tutarlar aksi belirtilmedikçe Türk Lirası "TL" olarak gösterilmiştir.)

A. TANITICI BİLGİLER

PORTFÖYE BAKIŞ Halka arz tarihi: 3 Aralık 2018		YATIRIM VE YÖNETİME İLİŞKİN BİLGİLER
31 Aralık 2025 tarihi itibarıyla		Portföy Yöneticileri
Fon Toplam Değeri (USD)	22.620.311	Ahmet Karaahmetođlu
Birim Pay Değeri (USD)	1,524591	Kadir Altunok
Yatırımcı Sayısı	221	
Tedavül Oranı %	%14,84	
En az alınabilir pay adedi	1	Fon'un Yatırım Amacı ve Stratejisi
Portföy Dağılımı		Fon toplam değerinin en az %80'i devamlı olarak Hazine ve Maliye Bakanlığı tarafından döviz cinsinden ihraç edilen borçlanma araçları ve kira sertifikaları ile yerli ihraççıların döviz cinsinden ihraç edilen para ve sermaye piyasası araçlarına yatırılacaktır. Ancak özel sektör ihraççılarının her biri için ayrı ayrı hesaplanmak üzere ihraççı bazında döviz cinsinden ihraç edilen borçlanma araçlarının toplam değeri fon toplam değerinin %20'sini aşamaz.
Yatırım Fonu	%0,00	
Özel Sektör Dış Borç. Araç.	%90,05	
Yabancı Özel Sektör Borç. Araç.	%9,95	
Viop Nakit Teminatı	%0,00	
Toplam	%100	
Yatırım Riskleri		
<p>Yatırımcılar Fon'a yatırım yapmadan önce Fon'la ilgili temel yatırım risklerini değerlendirmelidir. Fon'un maruz kalabileceği temel risklerden kaynaklanabilecek değişimler sonucunda Fon birim pay fiyatındaki olası düşüslere bađlı olarak yatırımlarının değerinin başlangıç değerinin altına düşebileceğini yatırımcılar göz önünde bulundurmalıdır. Fonun maruz kalabileceği riskler şunlardır:</p> <ol style="list-style-type: none">1. Piyasa Riski2. Karşı Taraf Riski3. Likidite Riski4. Kaldıraç Yaratan İşlem Riski5. Operasyonel Risk6. Yağunlaşma Riski7. Korelasyon Riski8. Yasal Risk9. Yapılandırılmış yatırım araçları riski		

KARE PORTFÖY TÜRKİYE ODAKLI SERBEST (DÖVİZ) FON
1 OCAK – 31 ARALIK 2025 HESAP DÖNEMİNE AİT
PERFORMANS SUNUŞ RAPORU

(Tüm tutarlar aksi belirtilmedikçe Türk Lirası "TL" olarak gösterilmiştir.)

B. PERFORMANS BİLGİSİ (TL)

Yıllar (***)	Toplam Getiri (%)	Karşılaştırma Ölçütünün Getirisi (%) (****)	Enflasyon Oranı (%) (*)	Fon Portföyünün Getirisinin Zaman İçinde Standart Sapması (%) (****)	Karşılaştırma Ölçütünün Standart Sapması (%) (****)	Bilgi Rasyosu (%) (****)	Sunuma Dahil Dönem Sonu Portföy veya Portföy Grubunun Fon Toplam Değeri (TL)
(**)2018	(1,83)	(1,25)	(1,84)	12,86	11,73	(7,93)	32.106.545
2019	25,32	26,27	11,84	12,25	11,14	(1,02)	47.380.500
2020	28,09	34,75	14,60	10,72	10,37	(4,89)	17.385.790
2021	83,16	76,74	36,08	35,59	33,96	4,55	159.442.153
2022	46,06	46,38	64,27	8,62	8,94	(0,33)	265.929.992
2023	41,25	41,67	19,78	16,28	16,90	(1,14)	350.040.409
2024	28,31	27,58	44,38	3,40	3,78	1,88	1.226.836.764
2025	30,23	32,60	30,89	4,02	4,34	-5,53	969.183.077

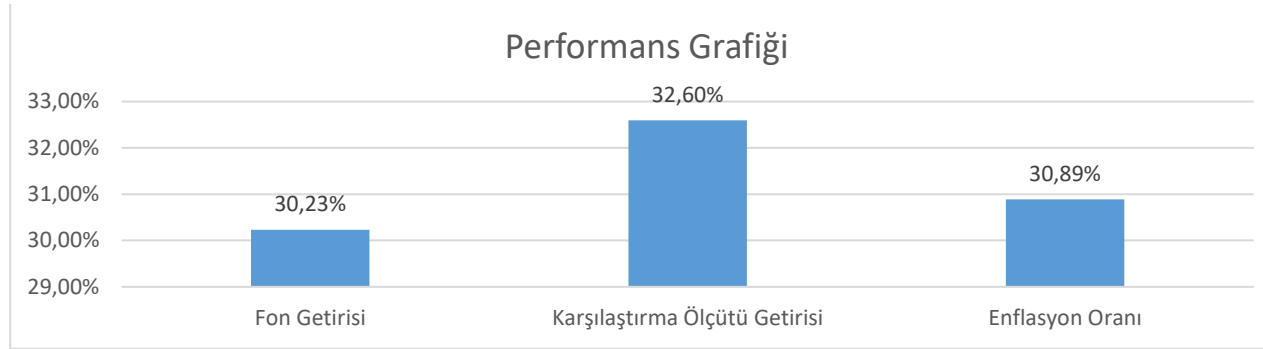
(*) İlgili döneme ait birikimli TÜFE endeksine göre hesaplanmıştır.

(**) 2018 yılı için fonun kuruluş tarihinden sonraki dönem baz alınarak hesaplamalar yapılmıştır.

(***) Fon 3 Aralık 2018 tarihinde kurulmuştur.

(****) İlgili dönemler için portföyün ve karşılaştırma ölçütünün yıllıklandırılmış standart sapması ve bilgi rasyosu günlük getiriler üzerinden hesaplanmıştır.

(*****) Fon'un karşılaştırma ölçütü olarak %40 BIST-KYD Kamu Eurobond Endeksi + %40 BIST-KYD ÖSBA Eurobond Endeksi + %20 BIST-KYD 1 Aylık USD Mevduat Endeksi kullanılmıştır.



İlişikteki dipnotlar bu performans bilgisi tablosunun ayrılmaz bir parçasıdır.

GEÇMİŞ GETİRİLER GELECEK DÖNEM PERFORMANSI İÇİN BİR GÖSTERGE SAYILMAZ.

KARE PORTFÖY TÜRKİYE ODAKLI SERBEST (DÖVİZ) FON
1 OCAK – 31 ARALIK 2025 HESAP DÖNEMİNE AİT
PERFORMANS SUNUŞ RAPORU

(Tüm tutarlar aksi belirtilmedikçe Türk Lirası "TL" olarak gösterilmiştir.)

C. DİPNOTLAR

- 1) Fon portföy yönetimi hizmeti Kare Portföy Yönetimi A.Ş. ("Şirket") tarafından verilmektedir. Şirket, kurucusu olduğu toplam 14 adet menkul kıymet yatırım fonunun portföyünü yönetmektedir. 31 Aralık 2025 itibarıyla, Şirket tarafından yönetilen fonların toplam büyüklüğü 5.342.355.496 TL'dir.

Kare Portföy Yönetimi A.Ş.'nin 27 Mart 2015 tarihinde kuruluşu tescil edilmiş ve 23 Ekim 2015 tarihinde portföy yöneticiliği yetki belgesini almıştır. Şirket'in toplam ödenmiş sermayesi 75.000.000 TL olup şirket paylarının %60'ı Aykut Ümit Taftal'ya, %20'si Deniz Akkuş'a, %20'si Ümit Ertuğ Kumcuoğlu'na aittir.

- 2) Fon portföyünün yatırım amacı, stratejisi ve yatırım riskleri "A. Tanıtıcı Bilgiler" bölümünde belirtilmiştir.
- 3) Fon'un 31 Aralık 2025 tarihi itibarıyla sona eren performans döneminde TL bazlı net dönemsel getirisi %30,23 olarak gerçekleşmiştir. Fon'un karşılaştırma ölçütünün 31 Aralık 2025 tarihi itibarıyla sona eren performans döneminde net dönemsel getirisi ise %32,60 olarak gerçekleşmiş ve Fon'un nispi getirisi %-2,36 olarak gerçekleşmiştir.

Gerçekleşen net getiri; Fon'un ilgili dönemdeki birim pay değerindeki yüzdesel değişimi, yani Fon'un portföy getirisini ifade etmektedir.

Fon'un karşılaştırma ölçütü aşağıdaki gibidir:

Fonun karşılaştırma ölçütü, %40 BIST-KYD Kamu Eurobond USD Endeksi + % 40 BISTKYD ÖSBA Eurobond USD + %20 BIST-KYD 1 Aylık USD Mevduat Endeksi olarak belirlenmiştir. TL cinsinden ihraç edilen A grubu paylar için karşılaştırma ölçütü, %40 BIST-KYD Kamu Eurobond USD Endeksi + % 40 BIST-KYD ÖSBA Eurobond USD + %20 BIST-KYD 1 Aylık USD Mevduat Endeksi'nin dönem başı ve dönem sonu değerinin ilgili günlerde TCMB tarafından açıklanan döviz alış kuru dikkate alınarak TL'ye çevrilmesi sonucu hesaplanan TL bazında değeridir. USD cinsinden ihraç edilen B grubu paylar için ise hesaplama dönemindeki değerdir.

1 Ocak - 31 Aralık 2025 Döneminde Brüt Fon Getirisi Hesaplaması (TL)	Oran
Net Basit Getiri (Dönem sonu birim fiyat - Dönem başı birim fiyat) / Dönem başı birim fiyat)	%30,23
Gerçekleşen Fon Toplam Giderleri Oranı (*)	%1,33
Azami Yıllık Toplam Gider Oranı	0
Kurucu Tarafından Karşılanan Giderlerin Oranı (**)	0
Net Gider Oranı (Gerçekleşen fon toplam gider oranı - Dönem içinde kurucu tarafından karşılanan fon giderlerinin toplamının oranı)	%1,33
Brüt Getiri	%31,56

(*) Kurucu tarafından karşılananlar da dahil tüm fon giderlerinin ortalama net varlık değerine oranını ifade etmektedir.

(**) "Azami Yıllık Toplam Gider Oranı"nın aşılması nedeniyle, Kurucu tarafından dönem sonunu takip eden 5 işgünü içinde Fon'a iade edilen giderlerin, ortalama fon net varlık değerine oranını ifade etmektedir.

KARE PORTFÖY TÜRKİYE ODAKLI SERBEST (DÖVİZ) FON
1 OCAK – 31 ARALIK 2025 HESAP DÖNEMİNE AİT
PERFORMANS SUNUŞ RAPORU

(Tüm tutarlar aksi belirtilmedikçe Türk Lirası "TL" olarak gösterilmiştir.)

C. DİPNOTLAR (Devamı)

- 4) 1 Ocak – 31 Aralık 2025 dönemine ait yönetim ücretleri, vergi ve saklama ücretleri ve diğer faaliyet giderlerinin günlük brüt varlık değerlerine oranının ağırlıklı ortalaması:

Giderler	Tutar (TL)	Ortalama fon portföy değerine oranı (%)
Tescil ve İlan Giderleri	36,900.15	0,00%
Bağımsız Denetim Ücreti	109,185.87	0,01%
Saklama Ücretleri	2,019,643.01	0,20%
Fon Yönetim Ücreti	11,144,086.00	1,09%
Vergi ve Diğer Giderler	9,946.70	0,00%
Diğer Giderler	293,518.92	0,03%
Toplam faaliyet giderleri (TL)		13,613,280.65
Ortalama fon portföy değeri (TL)		1,017,724,751.81
5) Toplam faaliyet giderleri / ortalama fon portföy değeri (%)		1,33%

Fonların portföy işletmeciliği kazançları, Gelir Vergisi Kanunu'nun geçici 67. maddesinin 8 numaralı bendi uyarınca, %0 oranında gelir vergisi tevfiğine tabidir. Gelir Vergisi Kanunu'nun geçici 67. maddesi uyarınca Sermaye Piyasası Kanununa göre kurulan menkul kıymetler yatırım fonlarından hisse senedi yoğun fon niteliğine sahip fonların katılma belgelerinin ilgili olduğu fona iadesinde %0 oranında gelir vergisi tevfiği uygulanır. Tebliğin 24. maddesinin 5. fıkrası hükümleri saklı kalmak kaydıyla, bir fonun, hisse senedi yoğun fon olarak sınıflandırılabilmesi için günlük olarak gerekli olan şartları sağlamaması halinde, sağlanmayan günlere ilişkin, fonun, yatırımcıların ve/veya yatırım fonu katılma payı alım satımını yapan kuruluşların tabi olacağı tüm yükümlülüklerin yerine getirilmesinden de kurucu ve portföy saklayıcısı müteselsilen sorumludur.

- 6) Performans sunuş dönemi içinde yatırım stratejisi ya da karşılaştırma ölçütünde herhangi bir değişiklik yapılmamıştır.

KARE PORTFÖY TÜRKİYE ODAKLI SERBEST (DÖVİZ) FON
1 OCAK – 31 ARALIK 2025 HESAP DÖNEMİNE AİT
PERFORMANS SUNUŞ RAPORU

(Tüm tutarlar aksi belirtilmedikçe Türk Lirası "TL" olarak gösterilmiştir.)

İLAVE BİLGİ VE AÇIKLAMALAR

- 1) 1 Ocak – 31 Aralık 2025 döneminde Fon'un Bilgi Rasyosu %-5,53 olarak gerçekleşmiştir. Bilgi rasyosu, riske göre düzeltilmiş getiri ölçümünde kullanılır. Performans Ölçütü getirisi üzerindeki portföy getirisinin, portföyün volatilitesine (oynaklığına) oranı olarak hesaplanır. Portföy yöneticisinin performans ölçütü üzerinde sağladığı getiriyi ölçer. Bilgi rasyosunun aynı zamanda portföy yöneticisinin tutarlılık/istikrar derecesini de gösterdiği kabul edilir. Pozitif ve yüksek Bilgi Rasyosu iyi kabul edilir.
- 2) Fon'a ait Performans Sunuş Raporu, Sermaye Piyasası Kurulu'nun ("SPK") 1 Temmuz 2014 tarihinde yürürlüğe giren "Bireysel Portföylerin ve Kolektif Yatırım Kuruluşlarının Performans Sunumuna, Performansa Dayalı Ücretlendirilmesine ve Kolektif Yatırım Kuruluşlarının Notlandırma ve Sıralama Faaliyetlerine İlişkin Esaslar Hakkında Tebliğ (Seri VII-128.5)"i ("Tebliğ") hükümleri doğrultusunda hazırlanmıştır.
- 3) Kare Portföy Yönetimi A.Ş. tarafından 6362 sayılı Sermaye Piyasası Kanunu'nun 52. ve 54. maddelerine dayanılarak, 13 Kasım 2015 tarihinde İstanbul ili Ticaret Sicili Müdürlüğü'ne 968067 sicil numarası altında kaydedilerek 19 Kasım 2015 tarih ve 8950 sayılı Türkiye Ticaret Sicili Gazetesi'nde ilan edilen Kare Portföy Yönetimi A.Ş. Serbest Şemsiye Fonu içtüzüğü ve bu izahname hükümlerine göre yönetilmek üzere oluşturulacak Kare Portföy Türkiye Odaklı Serbest (Döviz) Fon'unun katılma paylarının ihracına ilişkin fon izahnamesi Sermaye Piyasası Kurulu tarafından 18 Ekim 2018 tarihinde onaylanmıştır.

.....