

Tanıtım Formu

Bu form, bu Fon ile ilgili temel bilgileri ve Fon'a yatırım yapmaktan kaynaklanan riskleri içerecek şekilde sermaye piyasası mevzuatı uyarınca hazırlanmıştır. Bu form, bir satış ya da pazarlama dokümanı değildir. Fon hakkındaki temel bilgileri edinmek ve fona ilişkin temel riskleri anlayabilmek için Fon'a yatırım yapmaya karar vermeden önce bu formu okumanız tavsiye edilir.

HDI Fiba Emeklilik ve Hayat A.Ş. Kıymetli Madenler Emeklilik Yatırım Fonu

ISIN KODU:

Kayda Alma Tarihi:

Fon Hakkında

- Bu fon, kıymetli madenler fonudur ve bu formda belirlenen risk profilindeki katılımcılara yöneliktir. Fon portföyü Rota Portföy Yönetimi A.Ş. tarafından yönetilmektedir.

Yatırım Amacı ve Politikası

- Fonun yatırım amacı kıymetli madenler piyasası fiyatlarında oluşan değişimleri yatırımlara yansıtmaaktır.

- Fon portföyünün en az % 80'i devamlı olarak borsada işlem gören kıymetli madenler ve bunlara dayalı sermaye piyasası araçlarına yatırılır. Fon portföyünün kalan kısmı ile ise izahnamede belirtilen diğer para ve sermaye piyasası araçlarına yatırım yapılabilir.

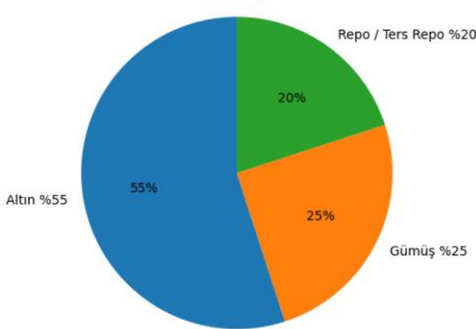
- Fonun karşılaştırma ölçütü "BIST-KYD Altın Fiyat Ağırlıklı Ortalama Endeksi %50 + BIST Spot Gümüş Endeksi %45 + BIST- KYD Repo (Brüt) Endeksi %5"dir.

- Fon portföyüne riskten korunma ve/veya yatırım amacıyla türev araçlar dahil edilebilir. Kaldıraç yaratan işlemler nedeniyle fonun performansı referans portföy getirisinden farklılaşabilmektedir.

Portföy Dağılımı

Fon Portföyü henüz oluşturulmamış olmakla birlikte portföy dağılımı yapısının aşağıdaki şekilde olması öngörülmektedir.

Portföy Dağılımı



Alım Satım ve Vergileme Esasları

- Fon payları günlük olarak alınıp satılır. Alım talimatının karşılığında tahsil edilen tutar o gün için katılımcı adına nemalandırılmak suretiyle izahnamede belirlenen esaslar çerçevesinde, pay alımında kullanılır.

- Katılımcılar için BIST Kıymetli Madenler ve Kıymetli Taşlar Piyasası'nın açık olduğu günlerde saat 11.00'e kadar verilen pay alım talimatları, talimatın verilmesini

takip eden ilk hesaplamada bulunacak pay fiyatı üzerinden talimatın verilmesini takip eden ilk iş günü yerine getirilir. BIST Kıymetli Madenler ve Kıymetli Taşlar Piyasası'nın açık olduğu günlerde saat 11.00'den sonra verilen talimatlar ilk pay fiyatı hesaplamasından sonra verilmiş olarak kabul edilir ve izleyen hesaplamada bulunan pay fiyatı üzerinden talimatın verilmesini takip eden ikinci iş gününde yerine getirilir.

- Katılımcılar için BIST Kıymetli Madenler ve Kıymetli Taşlar Piyasası'nın açık olduğu günlerde saat 11.00'e kadar verilen pay satım talimatları talimatın verilmesini takip eden ilk hesaplamada bulunacak pay fiyatı üzerinden yerine getirilir. BIST Kıymetli Madenler ve Kıymetli Taşlar Piyasası'nın açık olduğu günlerde saat 11.00'den sonra verilen talimatlar ilk fiyat hesaplanmasından sonra verilmiş olarak kabul edilir ve izleyen hesaplamada bulunan pay fiyatı üzerinden yerine getirilir.

- Pay bedelleri; iade talimatının BIST Kıymetli Madenler ve Kıymetli Taşlar Piyasası'nın açık olduğu günlerde saat 11.00'e kadar verilmesi halinde talimatın verilmesini takip eden birinci işgününde, iade talimatının BIST Kıymetli Madenler ve Kıymetli Taşlar Piyasası'nın açık olduğu günlerde saat 11.00'den sonra veya tatil gününde verilmesi halinde ise talimatın verilmesini takip eden ikinci iş gününde katılımcılara ödenir.

- BIST Kıymetli Madenler ve Kıymetli Taşlar Piyasası'nın yarım gün açık olması durumunda, fon katılma payı alım ve satım talimatlarının iletiminde işlem saati, 11.00 yerine 10.00 olarak uygulanır.

- Fon alım ve satım talimatları ile ilgili detaylı açıklamalar KAP'ta (www.kap.org.tr) yayımlanan fon izahnamesinin 6. maddesinde yer almaktadır. Teşvik ve vergilendirmeye ilişkin detaylı bilgi KAP'ta (www.kap.org.tr) yayımlanan fon izahnamesinin 8. maddesinde yer almaktadır.

Risk ve Getiri Profili

Düşük Risk
Potansiyel Düşük Getiri

Yüksek risk
Potansiyel Yüksek Getiri

1	2	3	4	5	6	7
---	---	---	---	---	---	---

- Belirtilen risk değeri Fon'un izleyeceği strateji dikkate alınarak oluşturulan simülasyonlardan elde edilen verilerin kullanılması suretiyle belirlenmiştir

Hizmete Özel:Official Use Only / Kişisel Veri İçermez

ve Fon'un gelecekteki risk profiline ilişkin güvenilir bir gösterge olmayabilir.

- Risk değeri zaman içinde değişebilir.
- En düşük risk değeri dahi, bu Fon'a yapılan yatırımın hiçbir risk taşımadığı anlamına gelmez.
- Fon'un belirtilen risk değerine sahip olma gerekçeleri: Fon, geçmiş haftalık getiriler kullanılarak hesaplanan volatilité dikkate alındığında "6" risk değerine sahiptir.
- Risk değeri önemli riskleri kapsamakla birlikte; kredi riski, likidite riski, karşı taraf riski, ihraççı riski, operasyonel risk, türev araç kullanımından kaynaklanan riskler ile piyasalardaki olağanüstü durumlardan kaynaklanabilecek riskleri içermez. Fonun maruz kalacağı temel risklere ilişkin açıklamalar aşağıda yer almaktadır.

Fon'un Maruz Kalacağı Temel Riskler

- Katılımcılar Fon'a yatırım yapmadan önce Fon'la ilgili temel yatırım risklerini değerlendirmelidir. Fon'un maruz kalabileceği temel risklerden kaynaklanabilecek değişimler sonucunda Fon birim pay fiyatındaki olası düşümlere bağlı olarak yatırımlarının değerinin başlangıç değerinin altına düşebileceğini göz önünde bulundurmalıdır.
- Fon'un yatırım stratejisi ile yatırım yapılan varlıkların yapısına ve risk düzeyine uygun bir risk yönetim sistemi oluşturulmuştur. Fonun maruz kalabileceği temel risklerden bazıları aşağıdaki gibidir:
- **Piyasa Riski:** Piyasa riski ile borçlanmayı temsil eden finansal araçların ve diğer menkul kıymetlerin faiz oranlarındaki dalgalanmalar nedeniyle meydana gelebilecek zarar riski ifade edilmektedir.
- **Karşı Taraf Riski:** Karşı tarafın sözleşmeden kaynaklanan yükümlülüklerini yerine getirmek istememesi ve/veya yerine getirememesi veya takas işlemlerinde ortaya çıkan aksaklıklar sonucunda ödemenin yapılamaması riskini ifade etmektedir.
- **Likidite Riski:** Fon portföyünde bulunan finansal varlıkların istenildiği anda piyasa fiyatından nakde

dönüştürülememesi halinde ortaya çıkan zarar olasılığıdır.

Ayrıca fona ilişkin diğer riskler, kaldıraç yaratan işlem riski, operasyonel risk, yoğunlaşma riski, korelasyon riski, yasal risk, ihraççı riski ve yapılandırılmış yatırım araçları riski olup bu risklere ilişkin detaylı açıklamalar KAP'ta yayımlanan fon izahnamesinin 3. Maddesinde yer almaktadır.

Ücret ve Gider Bilgileri

- Aşağıdaki tabloda yer alan ücret, gider ve komisyonlar Fon'un getirisini doğrudan etkiler. Aşağıdaki tablo'da yer alan tutarlar Fon'un toplam gider sınırı kapsamında bir hesap dönemi boyunca Fon'dan tahsil edilmektedir.

Fon'dan karşılanan giderler	%
Yıllık azami fon toplam gider kesintisi oranı	1,09
Fon işletim gideri kesintisi (yıllık) (*Kurucu ve yönetici arasında imzalanan portföy yönetimi sözleşmesinde belirlenen paylaşım esaslarına göre paylaşılacaktır.)	1,06
Saklama ücreti	0,01
Diğer giderler (Tahmini)	0,03

Fon'un Geçmiş Performansı

- Fon'un geçmiş performansı, gelecek dönem performansı için bir gösterge olamaz.
- Fon'un kuruluş tarihi'dir.
- Fon performansının hesaplamasında birim pay değeri esas alınmıştır.
- Fon paylarının satışına tarihinde başlanmıştır.

Önemli Bilgiler

Fonun saklayıcısı İstanbul Takas ve Saklama Bankası A.Ş.'dir.

Fon hakkında daha fazla bilgiye, izahnameye, içtüzüğe, performans sunum raporuna, yıllık rapor ile finansal tablolara <http://www.kap.org.tr/> ve <http://www.hdifibaemeklilik.com.tr> adresinden ulaşılabilir.

Fon izahnamesi <http://www.kap.org.tr/> ve <http://www.hdifibaemeklilik.com.tr> 'de yayımlanmış ve .../.../2026 tarihinde ticaret siciline tescil ettirilmiştir.

HDI Fiba Emeklilik ve Hayat A.Ş.'nin, bu formla ilgili sorumluluğu, formdaki yanıltıcı, yanlış ve izahname ile tutarlı olmayan bilgiler ile sınırlıdır.

Fon ve fon yöneticisi Rota Portföy Yönetimi A.Ş., Türkiye'de yetkilendirilmiş olup, Sermaye Piyasası Kurulu'nun gözetimine ve denetimine tâbidir. Fon kurucusu HDI Fiba Emeklilik ve Hayat A.Ş., Sigortacılık ve Özel Düzenleme ve Denetleme Kurumu gözetimine ve denetimine tabidir.

Bu form .../.../2026, tarihi itibarıyla günceldir.