

Allianz Yaşam ve Emeklilik
Unilever Birinci Deęişken Grup Emeklilik Yatırım Fonu
31 Aralık 2025 Tarihinde
Sona Eren Hesap Dönemine Ait
Yatırım Performansı Konusunda
Kamuya Açıklanan Bilgilere İlişkin Rapor

A. TANITICI BİLGİLER

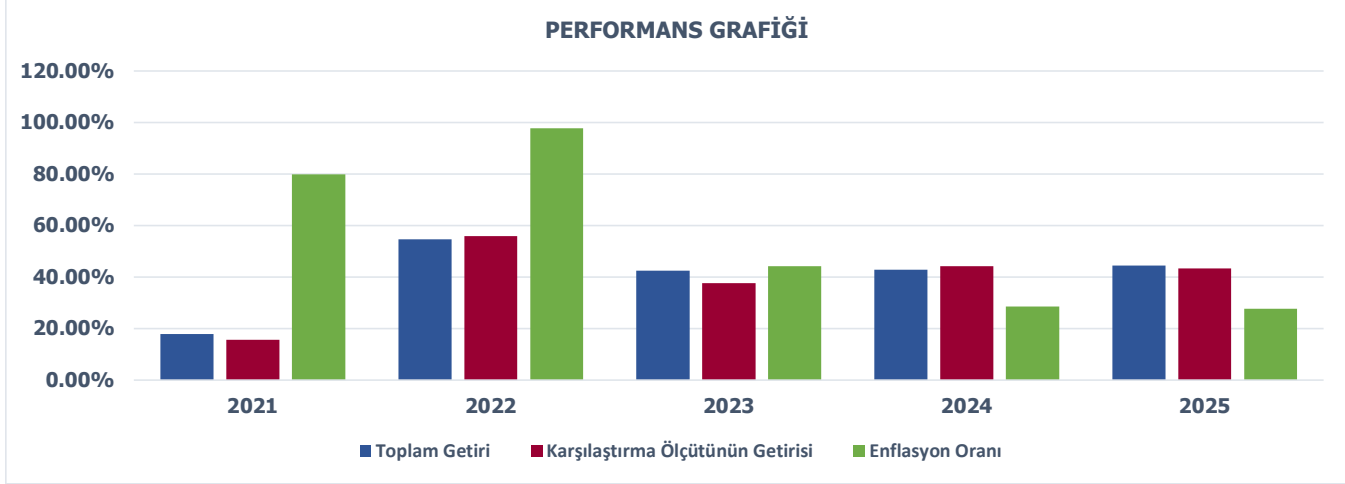
PORTFÖYE BAKIŞ Halka Arz Tarihi : 20.08.2014		YATIRIM VE YÖNETİME İLİŞKİN BİLGİLER	
31.12.2025 tarihi itibarıyla		Fon'un Yatırım Amacı	Portföy Yöneticileri
Fon Toplam Değeri	29,645,969	Fon, Yönetmeliğin 6. maddesinde belirtilen, fon paylarının Bireysel Emeklilik Sistemi Hakkında Yönetmelik çerçevesinde kurulan grup emeklilik planları ve sözleşmeleri kapsamında yer alan belirli kişi ya da kuruluşlara tahsis edilmesi amacıyla kurulmuş grup emeklilik yatırım fonudur.	AK Portföy Yönetimi A.Ş.
Birim Pay Değeri (TRL)	0.121556		İdil SAZER
Yatırımcı Sayısı	90		Hasan Basri Tarman
Tedavül Oranı (%)	0.24%	En Az Alınabilir Pay Adedi : 0.001000 Adet Yağız Mehmet KIZILTEKİN	
Portföy Dağılımı		Yatırım Stratejisi	
Borçlanma Araçları	74.95%	Fon'un yatırım stratejisi, portföyünün tamamını değişen piyasa koşullarına göre Yönetmeliğin 5 inci maddesinde belirtilen varlık türlerinin tamamına veya bir kısmına yatırmaktır. Fon'un yatırım stratejisi ağırlıklı olarak kamu iç borçlanma araçlarına ve değişen piyasa koşullarına göre, getiri ve risk analizleri ışığında Hazine ve Maliye Bakanlığı tarafından ihraç edilen Eurobondlara, Türk ortaklık paylarına, ters repoya, TL ve döviz cinsinden mevduata, yatırım fonu katılma paylarına ve kredi riski analizleri sonucunda Türk özel sektör borçlanma araçlarına ve değişen piyasa koşullarına göre Emeklilik Yatırım Fonlarının Kuruluş ve Faaliyetlerine İlişkin Esaslar Hakkında Yönetmeliğin 5. maddesinde belirtilen varlık türlerinin tamamına veya bir kısmına yatırım yapmaktır. Fon; temettü, faiz ve kira sertifikası geliri elde etmeyi hedefler.	
- Devlet Tahvil / Hazine Bonosu	44.65%		
- Özel Sektör Borçlanma Araçları	25.14%		
- Vdmk	5.16%	Fon portföy değerinin en fazla %50'sini yabancı para ve sermaye piyasası araçlarına yatırabilir. Fon portföy değerinin %80'i yerli ve yabancı ihraççıların döviz cinsinden ihraç edilmiş para ve sermaye piyasası araçlarından oluşamaz.	
Yatırım Fonu Katılma Payları	11.33%	Fon uygulayacağı stratejilerde, yatırım amaçlı olarak ve/veya riskten korunma amacıyla, kaldıraç yaratan işlemlerden faydalanabilir.	
Ortaklık Payları	7.73%	Ayrıca izahnamenin 2.4. maddesinde yer verilen varlık ve işlemlere belirlenen sınırlamalar dahilinde yatırım yapılabilmektedir.	
- Bankacılık	1.35%	Fonun karşılaştırma ölçütü; %20 BIST-KYD 1 AYLIK MEVDUAT TL Endeksi + %10 BIST 100 Getiri Endeksi + %20 BIST-KYD KAMU EUROBOND USD (TL) Endeksi + %30 BIST-KYD ÖSBA Sabit Endeksi + %20 BIST-KYD DİBS KISA Endeksi'dir.	
- Diğer	0.82%	Yatırım Riskleri	
- Teknoloji	0.72%	Piyasa Riski: Piyasa riski ile borçlanmayı temsil eden finansal araçların, ortaklık paylarının, diğer menkul kıymetlerin, döviz ve döviz endeksli finansal araçlara dayalı türev sözleşmelere ilişkin taşınan pozisyonların değerinde, faiz oranları, ortaklık payı fiyatları ve döviz kurlarındaki dalgalanmalar nedeniyle meydana gelebilecek zarar riski ifade edilmektedir. Söz konusu risklerin detaylarına aşağıda yer verilmektedir:	
- Perakende	0.71%	Faiz Oranı Riski: Fon portföyüne faize dayalı varlıkların (borçlanma aracı, ters repo vb) dahil edilmesi halinde, söz konusu varlıkların değerinde piyasalarda yaşanabilecek faiz oranları değişimleri nedeniyle oluşan riski ifade eder.	
- Holding	0.69%	Kur Riski: Fon portföyüne yabancı para cinsinden varlıkların dahil edilmesi halinde, döviz kurlarında meydana gelebilecek değişiklikler nedeniyle Fon'un maruz kalacağı zarar olasılığını ifade etmektedir.	
- Hava Yolları Ve Hizmetleri	0.68%	Ortaklık Payı Fiyat Riski: Fon portföyüne ortaklık payı dahil edilmesi halinde, Fon portföyünde bulunan ortaklık paylarının fiyatlarında meydana gelebilecek değişiklikler nedeniyle portföyün maruz kalacağı zarar olasılığını ifade etmektedir.	
- Petrol Ve Petrol Ürünleri	0.46%	Karşı Taraf Riski: Karşı tarafın sözleşmeden kaynaklanan yükümlülüklerini yerine getirmek istememesi ve/veya yerine getirememesi veya takas işlemlerinde ortaya çıkan aksaklıklar sonucunda ödemenin yapılamaması riskini ifade etmektedir.	
- Elektrik	0.39%	Yoğunlaşma Riski: Belli bir varlığa ve/veya vadeye yoğun yatırım yapılması sonucu fonun bu varlığın ve vadenin içerdiği risklere maruz kalmasıdır.	
- İletişim	0.33%	Korelasyon Riski: Farklı finansal varlıkların piyasa koşulları altında belirli bir zaman dilimi içerisinde aynı anda değer kazanması ya da kaybetmesine paralel olarak, en az iki farklı finansal varlığın birbirleri ile olan pozitif veya negatif yönlü ilişkileri nedeniyle doğabilecek zarar ihtimalini ifade eder.	
- Otomotiv	0.32%	Yasal Risk: Fonun paylarının satıldığı dönemden sonra mevzuatta ve düzenleyici otoritelerin düzenlemelerinde meydana gelebilecek değişikliklerden olumsuz etkilenmesi riskidir.	
- Demir, Çelik Temel	0.29%	İhraççı Riski: Fon portföyüne alınan varlıkların ihraççısının yükümlülüklerini kısmen veya tamamen zamanında yerine getirememesi nedeniyle doğabilecek zarar ihtimalini ifade eder.	
- İnşaat, Taahhüt	0.24%	Yapılandırılmış Yatırım Araçları Riski: Yapılandırılmış yatırım araçlarına yapılan yatırımın beklenmedik ve olağandışı gelişmelerin yaşanması durumlarında vade içinde veya vade sonunda tamamının kaybedilmesi mümkündür. Yapılandırılmış yatırım araçlarının dayanak varlıkları üzerine oluşturulan stratejilerin getirisinin ilgili dönemde negatif olması halinde, yatırımcı vade sonunda hiçbir gelir elde edemeyeceği gibi vade sonunda yatırımlarının değeri başlangıç değerinin altına düşebilir.	
- Biracılık Ve Meşrubat	0.17%	Yapılandırılmış yatırım araçlarına yatırım yapılması halinde karşı taraf riski de mevcuttur. Yatırımcı, yapılandırılmış yatırım araçlarına ilişkin olarak şirketin kredi riskine maruz kalmakta ve bu risk ölçüsünde bir getiri beklemektedir. Yapılandırılmış yatırım araçlarında ihraççının ödeme riskini de almaktadır. Ödeme riski ile ihraççı kurumun yapılandırılmış yatırım araçlarından kaynaklanan yükümlülüklerini yerine getirememesi riski ifade edilmektedir. Karşı taraf riskinin minimum seviyeye denk gelen derecelendirme notuna sahip olması koşulu aranmaktadır. Olağandışı korelasyon değişiklikleri ve olumsuz piyasa koşullarında ortaya çıkabilecek likidite sorunları yapılandırılmış yatırım araçları için önemli riskler oluşturmaktadır. Piyasa yapıcılığı olmadığı durumlarda yapılandırılmış yatırım araçlarının likidite riski üst seviyededir.	
- Çimento	0.16%	Sırtak İçerik / Internal	
- Cam	0.14%		
- Madencilik	0.13%		
- Tekstil, Entegre	0.13%		
Ters Repo	3.37%		
Teminat	2.63%		
Toplam	100.00%		
Likidite Riski: Fon portföyünde bulunan finansal varlıkların istenildiği anda piyasa fiyatından nakde dönüştürülebilmesi halinde ortaya çıkan zarar olasılığıdır.			
Kaldıraç Yaratan İşlem Riski: Fon portföyüne türev araç (swap, vadeli işlem ve opsiyon sözleşmeleri), saklı türev araç, varant, sertifika dahil edilmesi, ve diğer herhangi bir yöntemle kaldıraç yaratan benzeri işlemlerde bulunulması halinde, başlangıç yatırımı ile başlangıç yatırımının üzerinde pozisyon alınması sebebi ile fonun başlangıç yatırımından daha yüksek zarar kaydedebileceği olasılığı kaldıraç riskini ifade eder.			
Operasyonel Risk: Operasyonel risk, fonun operasyonel süreçlerindeki aksamlar sonucunda zarar oluşması olasılığını ifade eder. Operasyonel riskin kaynakları arasında kullanılan sistemlerin yetersizliği, başsızsız yönetim, personelin hatalı ya da hileli işlemleri gibi kurum içi etkenlerin yanı sıra doğal afetler, rekabet koşulları, politik rejim değişikliği gibi kurum dışı etkenler de olabilir.			

B. PERFORMANS BİLGİSİ

PERFORMANS BİLGİSİ							
YILLAR	Toplam Getiri (%)	Karşılaştırma Ölçütünün Getirisi (%)	Enflasyon Oranı (%) (ÜFE) (*)	Portföyün Zaman İçinde Standart Sapması (%) (**)	Karşılaştırma Ölçütünün Standart Sapması (%) (**)	Bilgi Rasyosu	Sunuma Dahil Dönem Sonu Portföyün Toplam Değeri / Net Aktif Değeri
2021	17.92%	15.56%	79.89%	6.67%	6.22%	0.0985	7,288,273
2022	54.61%	55.90%	97.72%	6.84%	7.17%	0.0208	9,221,011
2023	42.50%	37.66%	44.22%	6.47%	5.24%	0.1179	11,595,076
2024	42.85%	44.20%	28.52%	3.75%	2.90%	-0.0256	17,922,770
2025	44.38%	43.42%	27.67%	3.21%	3.14%	0.0189	29,645,969

(*) Enflasyon oranı TÜİK tarafından açıklanan 12 aylık ÜFE'nin dönemsel oranıdır.

(**) Portföyün ve karşılaştırma ölçütünün standart sapması dönemdeki günlük getiriler üzerinden hesaplanmıştır.



GEÇMİŞ GETİRİLER GELECEK DÖNEM PERFORMANSI İÇİN BİR GÖSTERGE SAYILMAZ.

C. DİPNOTLAR

1) Bireysel Emeklilik Sistemi; Sosyal güvenlik reformu kapsamında bireylerin emekliliğe yönelik tasarruflarının yatırıma yönlendirilmesi ile emeklilik döneminde ek bir gelir sağlanarak refah düzeylerinin yükseltilmesi amacıyla Hazine müsteşarlığı tarafından 2001 yılında yayınlanan 4632 sayılı Bireysel Emeklilik Tasarruf ve Yatırım Sistemi Kanunu ile düzenlenmiş olan, katılımın gönüllülük esasına dayandığı bir sistemdir.

Emeklilik şirketleri emeklilik sözleşmesi çerçevesinde alınan ve katılımcılar adına bireysel emeklilik hesaplarında izlenen katkıların, riskin dağıtılması ve inanca mülkiyet esaslarına göre işletilmesi amacıyla emeklilik fonları kurarlar.

Bu fonlar Bireysel Emeklilik Sistemi'ne ödenen katkı paylarının değerlendirilmesi için ve işletilmesi amacıyla özel olarak kurulur. Sadece Bireysel Emeklilik Sistemi'ne giren kişiler tarafından satın alınabilir. Emeklilik yatırım fonlarının elde etmiş olduğu kazançlara stopaj uygulanmamaktadır.

2) Fon Portföyü'nün yatırım amacı, yatırımcı riskleri ve stratejisi "Tanıtıcı Bilgiler" bölümünde belirtilmiştir.

3) Fon 01.01.2025 - 31.12.2025 döneminde net %44.38 oranında getiri sağlarken, karşılaştırma ölçütünün getirisi aynı dönemde %43.42 olmuştur. Sonuç olarak Fon'un nispi getirisi %0.96 olarak gerçekleşmiştir.

Toplam Getiri : Fonun ilgili dönemdeki birim pay değerindeki yüzdesel getiriyi ifade etmektedir.

Karşılaştırma Ölçütünün Getirisi : Fonun karşılaştırma ölçütünün ilgili dönem içerisinde belirtilen varlık dağılımları ile ağırlıklandırarak hesaplanmış olan yüzdesel getirisini ifade etmektedir.

Nispi Getiri : Performans sonu dönemi itibarıyla hesaplanan portföy getiri oranı ile karşılaştırma ölçütünün getiri oranı arasındaki farkı ifade etmektedir.

4) Yönetim ücretleri, vergi, saklama ücretleri ve diğer faaliyet giderlerinin günlük brüt portföy değerine oranının ağırlıklı ortalaması aşağıdaki gibidir.

01.01.2025 - 31.12.2025 döneminde :	Portföy Değerine Oranı (%)	TL Tutar
Fon Yönetim Ücreti	0.747523%	178,397.00
Denetim Ücreti Giderleri	0.052800%	12,600.82
Saklama Ücreti Giderleri	0.622068%	148,457.19
Araçlık Komisyonu Giderleri	0.078840%	18,815.21
Kurul Kayıt Ücreti	0.008450%	2,016.66
Diğer Faaliyet Giderleri	0.347461%	82,921.84
Toplam Faaliyet Giderleri	443,208.72	
Ortalama Fon Portföy Değeri	23,865,094.20	
Toplam Faaliyet Giderleri / Ortalama Fon Portföy Değeri	1.857142%	

5) Performans sunum döneminde Fon'a ilişkin yatırım stratejisi değişikliği yapılmamıştır.

Performans sunum döneminde Fon'a ilişkin karşılaştırma ölçütü değişikliği yapılmıştır.

Kıstas Dönemi	Kıstas Bilgisi
1.01.2016-31.12.2017	%5 BIST 100 + %55 BIST-KYD DİBS Tüm + %15 BIST-KYD ÖSBA Sabit + %10 BIST-KYD 1 Aylık Mevduat TL + %15 BIST-KYD Kamu Eurobond USD (TL)
1.01.2018-01.01.2023	%5 BIST 100 GETİRİ + %55 BIST-KYD DİBS Tüm + %15 BIST-KYD ÖSBA Sabit + %10 BIST-KYD 1 Aylık Gösterge Mevduat TL + %15 BIST-KYD Kamu Eurobond USD (TL)
02.01.2023-...	%20 BIST-KYD 1 AYLIK MEVDUAT TL Endeksi + %10 BIST 100 Getiri Endeksi + %20 BIST-KYD KAMU EUROBOND USD (TL) Endeksi + %30 BIST-KYD ÖSBA Sabit Endeksi + %20 BIST-KYD DİBS KISA Endeksi

6) Emeklilik yatırım fonlarının portföy işletmeciliğinden doğan kazançları kurumlar vergisi ve stopajdan muafır.

D. İLAVE BİLGİLER VE AÇIKLAMALAR

1) Fonun ve karşılaştırma ölçütünün ilgili dönemdeki getirilerine ilişkin bilgiler aşağıda yer almaktadır:

Dönem	Portföy Net Getiri	Portföy Brüt Getiri	Karşılaştırma Ölçütü	Nispi Getiri
01.01.2025 - 31.12.2025	44.38%	46.23%	43.42%	0.96%

2) Fon'dan karşılanan toplam giderlerin (fon işletim gideri kesintisi dahil) üst sınırı fon net varlık değerinin yıllık % 2,28'i (yüzde ikivirgülyirmisekiz) olarak uygulanmaktadır. Her takvim yılının son işgünü itibarıyla, yıllık fon toplam gider kesintisi oranının aşılmadığı, ilgili yıl için hesaplanan günlük ortalama fon net varlık değeri esas alınarak, Şirket tarafından kontrol edilir. Yapılan kontrolde belirtilen oranın aşıldığının tespiti halinde aşan tutar ilgili dönemi takip eden 5 iş günü içinde Şirket tarafından fona iade edilir.2025 yılı sonunda Fon'un gerçekleşen gider rasyosunun, içtüzük ve izahnamede belirtilen yıllık fon toplam gider kesintisi oranını aşmaması nedeniyle Fon'a iade tutarı gerçekleşmemiştir.

3) 2025 yılında fonun kurucu tarafından karşılanan gideri bulunmamaktadır.

4) Bilgi Rasyosu, riske göre düzeltilmiş getiri ölçümünde kullanılır. Performans Ölçütü (Karşılaştırma ölçütü) getirisi üzerindeki fon getirisinin, fonun volatilitesine (oynaklığına) oranı olarak hesaplanır. Portföy yöneticisinin performans ölçütü üzerinde sağladığı getiriyi ölçer. Bilgi rasyosunun aynı zamanda portföy yöneticisinin tutarlılık / istikrar derecesini de gösterdiği kabul edilir. Pozitif ve yüksek Bilgi Rasyosu iyi kabul edilir.Fonun Bilgi Rasyosuna "B". Performans Bilgisi" bölümünde yer verilmiştir.

5) Fon ile ilgili tüm değişiklikler Emeklilik Şirketi'nin internet sitesinde "Kamuyu Sürekli Bilgilendirme Formu" sayfasında ve Kamuyu Aydınlatma Platformu'nda (KAP) yer almaktadır.