



**KERVAN GIDA SANAYİ  
VE TİCARET A.Ş.  
FAALİYET RAPORU**

01.01.2026 – 31.03.2026 DÖNEMİ

# İÇİNDEKİLER

## 1- Genel Bilgiler

- A) Şirket'in Sermaye ve Ortaklık Yapısı
- B) İmtiyazlı Paylara İlişkin Bilgiler
- C) Şirket'in Yönetim Organı, Üst Düzey Yönetici ve Personel Bilgileri

## 2- Yönetim Organı Üyeleri ile Üst Düzey Yöneticilere Sağlanan Mali Haklar

## 3- Şirketin Araştırma ve Geliştirme Çalışmaları

## 4- Şirket Faaliyetleri ve Faaliyetlere İlişkin Önemli Gelişmeler

- A) Yatırımlara İlişkin Bilgiler
- B) İç Kontrol Sistemi ve İç Denetim Faaliyetleri Hakkında Bilgiler ile Yönetim Organı'nın Görüşü
- C) İştirakler ve Bağlı Ortaklıklar

## 5- Finansal Durum

- A) Finansal Duruma ve Faaliyet Sonuçlarına İlişkin Yönetim Organı'nın Analizi ve Değerlendirmesi
- B) Şirket'in Yıl İçindeki Satışları, Verimliliği, Gelir Oluşturma Kapasitesi, Kârlılığı ve Borç/Özkaynak Oranı ile Şirket Faaliyetlerinin Sonuçları Hakkında Fikir Verecek Diğer Hususlara İlişkin Bilgiler
- C) Şirket'in Sermayesinin Karşılıksız Kalıp Kalmadığına veya Borca Batık Olup Olmadığına İlişkin Tespit ve Yönetim Organı Değerlendirmeleri
- D) Kâr Payı Dağıtım Politikasına İlişkin Bilgiler
- E) Finansal Duruma İlişkin Diğer Bilgiler

## 6- Riskler ve Yönetim Organı'nın Değerlendirilmesi

## 7- Diğer Hususlar

- A) ilgili Faaliyet Döneminde Meydana Gelen Önemli Nitelikteki Olaylar
- B) ilgili Faaliyet Döneminden Sonraki Olaylar

## **1 – GENEL BİLGİLER**

Rapor Dönemi: 01.01.2026 – 31.03.2026

Ticaret Sicil Numarası: 317735

MERSİS Numarası: 0545061352400016

Merkez Adresi: Marmara Mahallesi 107. Sokak No:15 İç Kapı No: 3 Beylikdüzü/İstanbul

Üretim Adresleri: Akhisar Organize Sanayi Bölgesi 3. Cadde No:8 Kayalıoğlu Akhisar/Manisa,  
Akhisar Organize Sanayi Bölgesi 2. Cadde No: 11 Kayalıoğlu Akhisar/Manisa, ul.  
Nowowiejska 20, 48-304 Nysa/Polonya, ul. Nyska 21, 48-385 Otmuchow/Polonya, ul.  
Starobrzaska 7 ve 10th of Ramadan Industrial Area, 7067510 Kahire/Mısır

Telefon: +90 (212) 875 76 90

E-posta Adresi: [kervangida@kervangida.com](mailto:kervangida@kervangida.com)

İnternet Sitesi Adresi: [www.kervangida.com](http://www.kervangida.com)

### **A) Şirket'in Sermaye ve Ortaklık Yapısı**

#### **A-1) Sermaye yapısı:**

Kayıtlı Sermaye:19.000.000 TL

Ödenmiş Sermaye: 2.160.000 TL

Şirket, 6362 sayılı Sermaye Piyasası Kanunu hükümlerine göre kayıtlı sermaye sistemini kabul etmiş ve SPK'nın 24.09.2020 tarih ve 60/1195 sayılı izni ile kayıtlı sermaye sistemine geçmiştir. Şirket'in kayıtlı sermaye tavanı 19.000.000 Türk Lirası olup her biri 1 Türk Lirası itibari değerinde 19.000.000 adet nama yazılı paya bölünmüştür.

Şirket'in çıkarılmış sermayesi 2.160.000 Türk Lirası olup söz konusu çıkarılmış sermayenin tamamı muvazaadan arı bir şekilde tamamen ödenmiştir.

Şirketimiz Borsa İstanbul'da "İmalat / Gıda, İçecek ve Tütün" sektörü, "BIST 500 / BIST ANA / BIST TUM-100 / BIST KATILIM TEMETTU / BIST KATILIM TUM / BIST GIDA, İÇECEK / BIST SINAİ / BIST TUM / BIST İSTANBUL" endekslerine dahil olarak Ana Pazar'da işlem görmektedir. 31.03.2026 tarihi itibarıyla halka açıklık oranı %27,60 seviyesindedir.

Grubu	Nama / Hamiline Olduğu	İmtiyazların türü (Kimin sahip olduğu)	Bir Payın Nominal Değeri (TL)	Toplam (TL)	Sermayeye Oranı (%)
A	Nama	Yönetim kuruluna aday gösterme imtiyazı vardır.	1,00	1.113.840	51,6
B	Nama	İmtiyaz yoktur.	1,00	1.046.160	48,4
			<b>TOPLAM</b>	<b>2.160.000</b>	<b>100,0</b>

### A-2) Ortaklık yapısı:

Ortağın Adı-Soyadı/Ticaret Unvanı	Sermayedeki Payı (TL)	Sermayedeki Payı (%)	Oy Hakkı Oranı (%)
AYDIN ÇELİK	198.720	9,20	9,20
SUAT ERDEM	190.080	8,80	8,80
MAHMUT KOÇUM	190.080	8,80	8,80
FAHRETTİN ÇEZİK	185.702	8,60	8,60
MEHMET ŞÜKRÜ BAŞAR	185.722	8,60	8,60
BURHAN BAŞAR	185.702	8,60	8,60
FİKRET BAŞAR	177.062	8,20	8,20
DİĞER	846.930	39,20	39,20
<b>TOPLAM</b>	<b>2.160.000</b>	<b>100,00</b>	<b>100,00</b>

### A-3) Hesap dönemi içinde meydana gelen değişiklikler:

İlgili hesap dönemi içerisinde Şirket'in ortaklık yapısında değişiklik meydana gelmemiştir.

### B) İmtiyazlı Paylara İlişkin Bilgiler

Şirketimizin çıkarılmış sermayesi, tamamı ödenmiş 2.160.000 TL olup, beheri 1,00 (bir) TL nominal değerde nama yazılı 2.160.000 adet paya bölünmüştür. Bu 2.160.000 adet payın 1.113.840 adedi A grubu paylardan, 1.046.160 adedi B grubu paylardan oluşmaktadır.

Her pay 1 oy hakkına sahiptir. A grubu paylar imtiyazlı paylardır. A grubu payların tek imtiyazı yönetim kuruluna aday gösterme imtiyazıdır.

Esas Sözleşme'nin 19. maddesine göre, A Grubu pay sahibi tarafından eş veya altsoyuna yapılan devir veya intikaller hariç olmak üzere, A Grubu paylardan herhangi birinin halihazırda A Grubu pay sahibi olmayan bir kişiye devri veya intikali halinde, devre veya intikale konu A Grubu paylar, devrin veya intikalin gerçekleştiği anda B Grubu paylara dönüşür. A Grubu payların borsada satılması için, satılacak payların B Grubu paylara dönüşmüş olması şartı aranır.

### C) Şirket'in Yönetim Organı, Üst Düzey Yönetici ve Personel Bilgileri

Adı Soyadı	Görevi	İcracı Olup Olmadığı
Mehmet Şükrü Başar	Yönetim Kurulu Başkanı	İcracı Değil
Mahmut Koçum	Yönetim Kurulu Başkan Vekili	İcracı Değil
Fikret Başar	Yönetim Kurulu Üyesi	İcracı Değil
Burhan Başar	Yönetim Kurulu Üyesi	İcracı Değil
Ömer Yüksel	Bağımsız Yönetim Kurulu Üyesi	İcracı Değil
Mehmet Koca	Bağımsız Yönetim Kurulu Üyesi	İcracı Değil

#### **Mehmet Şükrü Başar**

Çukurova Üniversitesi İktisadi İdari Bilimler Fakültesi mezunudur. 1980-1992 yıllarında Van'da toptan ticaret ile uğraşmıştır. 1992-2006 yıllarında İstanbul'da Uğurlu Hırdavat'ın Genel Müdürlüğü'nü yapmıştır. Ayrıca 1995 yılından beri de Kervan Gıda'nın yönetim kurulu başkanıdır.

#### **Mahmut Koçum**

Galatasaray Üniversitesi İnşaat Mühendisliği mezunudur. 1976-1995 yıllarında İstanbul Kapalıçarşı'da esnaflık yapmıştır. 1991-1993 yıllarında Budget Oto Kiralama firmasının Yönetim Kurulu üyeliği görevini ifa etmiştir. 1991-2016 yıllarında İstanbul-Taksim Tüyap Otoparkı'nın işletmeciliğini yapmıştır. 2001 yılından beri de Kervan Gıda Yönetim Kurulu üyesidir.

#### **Fikret Başar**

ODTÜ Makine Mühendisliği mezunudur. 1989-2004 yıllarında Van'da bilgisayar ve yedek parça satışı yapan bir şirket işletmiştir. 2004 yılından beri Kervan Gıda'nın çeşitli birimlerinde üst düzey yöneticilik yapmıştır. 2004-2008 yılları arasında Tedarik Zinciri Direktörü ve 2008-2011 yılları arasında Genel Müdürlük görevlerini yerine getirdikten sonra 2012 yılından beri yönetim kurulu üyeliğini sürdürmektedir.

#### **Burhan Başar**

Yıldız Teknik Üniversitesi İnşaat Mühendisliği bölümünden mezun olmuştur. 1995 yılından bu yana Kervan Gıda bünyesinde çalışmaktadır. 2013 ile 2025 yılları arasında Kervan Gıda'nın Genel Müdürlük ve İcra Kurulu Başkanlığı görevlerini yürütmüştür. Halihazırda Kervan Gıda Yönetim Kurulu üyesi olarak görev yapmaktadır.

## **Ömer Yüksel**

İstanbul Üniversitesi Hukuk Fakültesi'nden mezun olmuştur. 1995 yılından bugüne Sermaye Piyasası'nda faaliyet gösteren aracı kurumlara, faktöring ve leasing şirketlerine, gayrimenkul yatırım, inşaat, sanayi ve madencilik şirketlerine Hukuk Müşaviri olarak destek vermiştir. 2020 Ekim ayından itibaren Kervan Gıda Bağımsız Yönetim Kurulu Üyesi görevini üstlenmiştir.

## **Mehmet Koca**

İstanbul Teknik Üniversitesi Endüstri Mühendisliği bölümünden mezun olmuştur. 2003 yılında Türkiye Gübre Fabrikaları T.A.Ş.'de göreve başlamıştır. 2011 yılı sonuna kadar bu göreve devam etmiştir. 2012 yılı Şubat ayında Nesmal Yatırım Holding A.Ş.'de kurucu CEO olarak görev almıştır. 2014 yılında Anadolu Birlik Holding'de icra kurulu başkanlığı görevini yürütmüştür. 2020 Ekim ayından itibaren Kervan Gıda Bağımsız Yönetim Kurulu Üyesi görevini üstlenmiştir.

### **C-1) Yönetim Kurulu'nun yapısı ile ilgili bilgiler:**

Esas Sözleşmenin 7'nci maddesi uyarınca, Şirket, altı (6) üyeden meydana gelen yönetim kurulu tarafından yönetilir. Yönetim kurulu üyeleri genel kurul tarafından seçilir. Bağımsız yönetim kurulu üyelerinin aday gösterilmesi ve seçiminde, Kurul'un bağımsız yönetim kurulu üyelerine ilişkin düzenlemeleri esas alınır. II-17.1 sayılı Kurumsal Yönetim Tebliği'nde yer alan hükümler saklı olmak kaydıyla, yönetim kurulu, üye tam sayısının çoğunluğu ile toplanır ve kararlarını toplantıda hazır bulunan üyelerin çoğunluğu ile alır. A Grubu pay sahiplerinin sahip olduğu A grubu payların toplamının Şirket'in sermayesinin veya oy haklarının en az %20'sini (A Grubu ve B Grubu paylar toplamı) oluşturduğu sürece, Şirket yönetim kurulu üyelerinin yarısı A Grubu pay sahiplerinin göstereceği adaylar arasından seçilecektir. Bu imtiyaza göre, Kurul'un Kurumsal Yönetim İlkelerinde belirtilen bağımsız üyeler haricindeki Şirket yönetim kurulu üyelerinin üçü, A Grubu pay sahiplerinin göstereceği adaylar arasından seçilecektir. Bir A Grubu pay sahibinin yönetim kuruluna aday gösterme imtiyazını kullanabilmesi için, Şirket'in çıkarılmış sermayesinin en az %5'ini (%5 dahil) temsil eden A Grubu paya sahip olması zorunludur. A Grubu payların toplamının Şirket'in çıkarılmış sermayesinde temsil ettiği oranın %20 sınırının altına düşmesi durumunda, söz konusu duruma yol açan hukuki işlemin gerçekleştiği andan itibaren yukarıda belirtilen yönetim kuruluna aday gösterme imtiyazı sonradan canlanmamak üzere kendiliğinden yürürlükten kalkacaktır. Ayrıca, bu durumun gerçekleşmesi üzerine yapılacak ilk genel kurul toplantısında işbu esas sözleşme tadil edilerek pay grupları ve pay gruplarına yapılan atıflar kaldırılacaktır.

Esas Sözleşme'nin 6'ncı maddesi uyarınca, yönetim kurulu TTK ve sermaye piyasası mevzuatı hükümlerine uygun olarak, gerekli gördüğü zamanlarda kayıtlı sermaye tavanına kadar yeni pay ihraç ederek çıkarılmış sermayeyi artırmaya, pay sahiplerinin yeni pay alma hakkını sınırlandırmaya ve primli veya nominal değerinin altında pay ihracı konularında karar almaya yetkilidir. Yeni pay alma veya kısıtlama yetkisi pay sahipleri arasında eşitsizliğe yol açacak şekilde kullanılamaz. Yeni pay çıkarılırken, yönetim kurulu tarafından aksine karar verilmemiş ise, A Grubu nama yazılı payların çıkarılmış sermaye içindeki oranı muhafaza edilir. Sermaye artırımlarında, bedelsiz paylar artırım tarihindeki mevcut paylara dağıtılır.

Yönetim kurulu, TTK'nın 367. maddesi uyarınca hazırlayacağı bir iç yönerge ile yönetimi kısmen veya tamamen yönetim kurulu üyesi olan veya olmayan bir veya birkaç kişiye devretmeye yetkilidir. Yönetim, devredilmediği sürece, yönetim kurulunun tüm üyelerine aittir.

Yönetim kurulu hazırlayacağı bu iç yönerge ile murahhasların yetki ve sorumluluklarını tayin eder ve yönetim kuruluna tanınmış olan her türlü yetki ve sorumluluğu, yine yönetim kurulunun tespit edeceği şartlar, hükümler ve kısıtlamalar dâhilinde ilgili kişilere devredebilir ve gerekli gördüğünde bu yetkilerin tamamını veya bir kısmını değiştirip tadil edebilir veya geri alabilir. TTK'nın 375. maddesi saklıdır. TTK'nın 370. maddesi çerçevesinde yönetim kurulu temsil yetkisini, yönetim kurulu üyesi olan veya pay sahibi ya da yönetim kurulu üyesi olmaları zaruri bulunmayan bir veya birkaç kişiye bırakabilir. Ancak böyle bir durumda en az bir yönetim kurulu üyesinin temsil yetkisinin olması şarttır.

Yönetim Kurulumuzda kadın üye bulunmamaktadır. Yönetim kurulunda kadın üye oranı için bir hedef oran ve hedef zaman belirlenmemiş ve bu hedeflere ulaşmak için politika oluşturulmamıştır.

Raporlama döneminde alınan yönetim kurulu karar sayısı 5 olup üyelerimizin çoğu yönetim kurulu toplantılarının tamamına fiziken katılmışlardır. Yönetim kurulu toplantılarına ortalama katılım oranı %100 olarak gerçekleşmiştir.

Hiçbir yönetim kurulu üyesinin, dönem içinde, şirket genel kurulunca verilen izin çerçevesinde şirketle kendisi veya başkası adına yaptığı işlem ile rekabet kapsamındaki faaliyeti bulunmamaktadır.

## **C-2) Yönetim Kurulu Komiteleri:**

Yönetim Kurulu dahilinde Kurumsal Yönetim Komitesi, Denetimden Sorumlu Komite ve Riskin Erken Saptanması Komitesi faaliyet göstermektedir. Söz konusu komitelerin kurulmasına ilişkin olarak 26 Ekim 2020 tarihli ve 2020/27 sayılı Yönetim Kurulu Kararı alınmıştır. Her üç komitenin de çalışma esasları iç yönetmelikler ile belirlenmiş olup bu çalışma esasları internet sitesinde ve KAP'ta yayımlanmaktadır.

Yönetim Kurulu üye sayısının sınırlı olması nedeniyle Yönetim Kurulu üyeleri birden fazla komitede yer alabilmektedirler.

Tüm komiteler, çalışma esaslarında da yer aldığı üzere, yılda en az dört kez olmak şartıyla, çalışmalarının etkinliği için gerekli görülen sıklıkta toplanmaktadır. Tüm komitelerin çalışma süreleri Yönetim Kurulu'nun çalışma süresi ile paraleldir.

Yönetim kurulu komiteleri dönem içerisinde komitelerin faaliyetleriyle ilgili olarak danışmanlık hizmeti almamıştır.

## **Denetimden Sorumlu Komite:**

### Denetimden Sorumlu Komite Üyeleri:

Mehmet Koca - Komite Başkanı (Bağımsız Yönetim Kurulu Üyesi)

Ömer Yüksel - Komite Üyesi (Bağımsız Yönetim Kurulu Üyesi)

Kurumsal Yönetim Tebliği uyarınca bağımsız üyelerimizden bir tanesi denetim, muhasebe ve/veya finans alanında en az beş yıllık deneyime sahiptir.

Denetimden Sorumlu Komite'nin bağımsız dış denetim, iç denetim, muhasebe sistemi ve finansal raporlama ve bu konuların dışında kalan diğer sorumlulukları çalışma esaslarında ayrıntılı olarak yer almaktadır.

Denetimden Sorumlu Komite ilgili mevzuatta belirtilen görevleri ile ilgili devamlı bilgi almakta, zaman zaman Şirket'in Denetçisi ile toplantı yapmakta ve üçer aylık dönemler halinde toplanarak, Şirket'in üçer aylık performansını gösteren ve kamuya açıklanacak mali tablolar hakkındaki görüş ve tespitlerini Yönetim Kurulu'na bildirmektedir.

Komite, kendi görev ve sorumluluk alanıyla ilgili tespitlerini ve konuya ilişkin değerlendirmelerini ve önerilerini derhal Yönetim Kurulu'na yazılı olarak bildirmektedir.

## **Kurumsal Yönetim Komitesi:**

### Kurumsal Yönetim Komitesi Üyeleri:

Mehmet Koca - Komite Başkanı (Bağımsız Yönetim Kurulu Üyesi)

Mahmut Koçum - Komite Üyesi (Yönetim Kurulu Üyesi)

Muhammed Yusuf Çezik – Komite Üyesi (Yatırımcı İlişkileri Direktörü)

Kurumsal Yönetim Komitesi, ayrıca Aday Gösterme Komitesi ve Ücretlendirme Komitesi'nin görevlerini de yerine getirmektedir. Kurumsal Yönetim Komitesi'nin kurumsal yönetim kapsamındaki, aday gösterme kapsamındaki ve ücret komitesi kapsamındaki görev ve sorumlulukları çalışma esaslarında ayrıntılı olarak yer almaktadır.

Kurumsal Yönetim Komitesi, kendi görev ve sorumluluk alanıyla ilgili olarak ulaştığı tespit ve önerileri Yönetim Kurulu'na yazılı olarak bildirmektedir.

## **Riskin Erken Saptanması Komitesi:**

### Riskin Erken Saptanması Komite Üyeleri:

Ömer Yüksel - Komite Başkanı (Bağımsız Yönetim Kurulu Üyesi)

Mahmut Koçum - Komite Üyesi (Yönetim Kurulu Üyesi)

Yılda en az bir kez risk yönetimi ve iç kontrol sistemlerinin etkinliğini gözden geçiren Riskin Erken Saptanması Komitesi'nin diğer görev ve sorumlulukları çalışma esaslarında ayrıntılı olarak yer almaktadır.

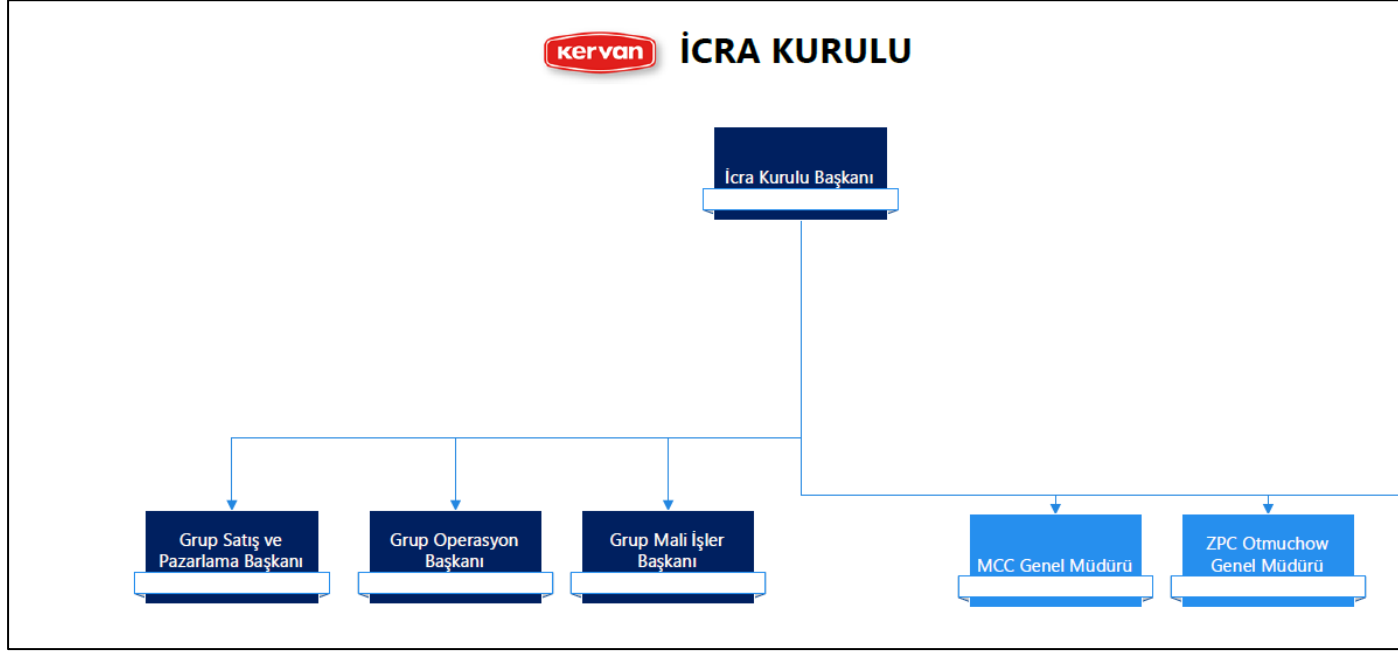
Komite, kendi görev ve sorumluluk alanıyla ilgili olarak ulaştığı tespit ve önerileri Yönetim Kurulu'na yazılı olarak bildirmektedir. Bu kapsamda; Riskin Erken Saptanması Komitesi, yıl içinde Yönetim Kurulu'na her iki ayda bir verdiği ve denetçiye de gönderdiği toplamda altı raporla bildirimde bulunur.

**C-3) Şirket'in Üst Düzey Yöneticileri:**

Adı Soyadı	Görevi	İş Adresi	Son 5 Yılda İhraçıda Üstlendiği Görevler	Sermaye Payı	
				(TL)	(%)
Devrim Kılıçoğlu	İcra Kurulu Başkanı	Marmara Mahallesi 107. Sokak No:15 İç Kapı No: 3 Beylikdüzü/İstanbul	-	-	-
İdris Can	Operasyon Başkanı	Marmara Mahallesi 107. Sokak No:15 İç Kapı No: 3 Beylikdüzü/İstanbul	Kervan Gıda ve Uçantay Gıda Genel Müdürlüğü	-	-
Özlem Ersoy Tezcan	Mali İşler Başkanı	Marmara Mahallesi 107. Sokak No:15 İç Kapı No: 3 Beylikdüzü/İstanbul	-	-	-
Arda Nal	Satış ve Pazarlama Başkanı	Marmara Mahallesi 107. Sokak No:15 İç Kapı No: 3 Beylikdüzü/İstanbul	-	-	-
Marcin Kuklinski	ZPC Otmuchow Genel Müdürü	Nowowiejska 20, 48-304 Nysa, Polonya	-	-	-

Şirket üst düzey yöneticilerinden imza yetkisine sahip olanların yetkileri Şirket imza sirkülerinde gösterilmiştir.

#### C-4) Şirket'in Organizasyon Şeması:



### **C-5) Personel Sayısı:**

Şirket'in 31.03.2026 tarihi itibarıyla toplam personel sayısı 3.199'dur.

**Ücret ve Ücretle İlgili Esaslar:** Şirket çalışanlarının 4857 sayılı İş Kanunu'nda belirlenen süreler içerisindeki çalışmalarının karşılığı olan ücret ödemeleri ilgili ayın sonunda hesaplanarak ödenmektedir. Fazla mesai ve hafta tatili çalışmaları İş Kanunu'nun 46. maddesine uygun olarak ödenmektedir. Çalışanların SGK prim ödemeleri belirlenmiş olan yasal tutarlar ve süreçler içerisinde ödenmektedir. İhbar önelleri 4857 sayılı İş Kanunu'nun 17. maddesine göre uygulanmaktadır.

**Ek Ödemeler:** Şirketimiz çalışanlarına ek ödemeler kapsamında evlenme yardımı, doğum yardımı, ölüm yardımı gibi haklar sunmaktadır. Aynı zamanda çalışanların yemek ve yol ücretleri de karşılanmaktadır.

**İzinler:** Şirketimizin çalışma koşulları talimatında yer alan izin uygulamaları yıllık izin, sosyal izinler (evlenme izni, ölüm izni, babalık izni vb. gibi) ve hastalık izinlerinden oluşmaktadır.

**Kıdem Tazminatı Yükümlülük Durumu:** Kıdem tazminatı karşılığı 31 Mart 2026 tarihi itibarıyla 90.543 TL olarak hesaplanmıştır.

### **C-6) Kurumsal Yönetim Tebliği'nin 8'inci Maddesi Çerçevesinde Gerekli Açıklamalar:**

Şirketimiz, Sermaye Piyasası Kurulu'nun II-17.1 sayılı Kurumsal Yönetim Tebliği kapsamında yer alan Kurumsal Yönetim İlkeleri'ne uyum konusunda azami özeni göstermekte olup kurumsal yönetim uygulamalarını sürekli geliştirmeyi hedeflemektedir. Bu kapsamda Kurumsal Yönetim İlkeleri'ne uyum durumu, Sermaye Piyasası Kurulu tarafından belirlenen formatlara uygun olarak hazırlanan Kurumsal Yönetim Uyum Raporu (URF) ve Kurumsal Yönetim Bilgi Formu (KYBF) aracılığıyla kamuya açıklanmaktadır.

Söz konusu raporlar Kamuyu Aydınlatma Platformu'nda yayımlanmakta olup, aynı zamanda Şirketimizin kurumsal internet sitesinde yatırımcıların erişimine sunulmaktadır. Kurumsal Yönetim Uyum Raporu'nda Kurumsal Yönetim İlkeleri'nin her biri ayrı ayrı değerlendirilmekte; uyum sağlanan, kısmen uyum sağlanan veya henüz uyum sağlanamayan ilkelere ilişkin açıklamalara yer verilmektedir. Kurumsal Yönetim Bilgi Formu'nda ise şirketin ortaklık yapısı, yönetim kurulu yapısı, komitelerin faaliyetleri, yönetim kurulu üyelerinin görevleri ve şirketin kurumsal yönetim uygulamalarına ilişkin detaylı bilgiler kamuya açıklanmaktadır.

Şirketimiz, Kurumsal Yönetim Tebliği'nde yer alan zorunlu ilkelere tam uyum sağlamakta olup, zorunlu olmayan ilkelere uyum konusunda ise şirketin faaliyet yapısı, organizasyonel ihtiyaçları ve sektör dinamikleri dikkate alınarak değerlendirmeler yapılmaktadır. Uygulanması zorunlu olmayan Kurumsal Yönetim İlkeleri'nden henüz tam uyum sağlanamayan hususlar bulunması halinde, bu durumun gerekçeleri faaliyet raporunda ayrıntılı olarak açıklanmakta ve söz konusu ilkelere uyum sağlanmasına yönelik çalışmalar sürdürülmektedir.

Şirketimiz bünyesinde kurumsal yönetim uygulamalarının etkin şekilde yürütülmesini teminen Kurumsal Yönetim Komitesi faaliyet göstermekte olup, ilgili komite Kurumsal Yönetim İlkeleri'ne uyumun izlenmesi, iyileştirilmesi ve bu konuda yönetim kuruluna öneriler sunulması görevlerini yerine getirmektedir. Komite aynı zamanda yatırımcı ilişkileri faaliyetlerinin gözetimini yapmakta, pay sahipleri ile ilişkilerin mevzuata uygun şekilde yürütülmesini sağlamaktadır.

Şirket yönetimi, kurumsal yönetim ilkelerinin temelini oluşturan şeffaflık, adillik, hesap verebilirlik ve sorumluluk prensipleri doğrultusunda faaliyetlerini yürütmekte olup; pay sahiplerinin haklarının korunması, kamunun doğru ve zamanında bilgilendirilmesi, menfaat sahiplerinin haklarının gözetilmesi ve yönetim kurulunun etkinliğinin artırılması yönünde çalışmalarını sürdürmektedir.

Bu çerçevede, Kurumsal Yönetim Tebliği'nin 8'inci maddesi kapsamında hazırlanmış olan Kurumsal Yönetim Uyum Raporu ve Kurumsal Yönetim Bilgi Formu ilgili faaliyet döneminde Kamuyu Aydınlatma Platformu aracılığıyla kamuya açıklanmış olup, şirketimizin kurumsal yönetim uygulamalarına ilişkin detaylı bilgiler söz konusu raporlarda yer almaktadır.

## **2 – YÖNETİM ORGANI ÜYELERİ ile ÜST DÜZEY YÖNETİCİLERE SAĞLANAN MALİ HAKLAR**

Şirket'in 01.01.2026 – 31.03.2026 döneminde yönetim kurulu üyelerine ve üst düzey yöneticilere sağlanan ücret ve benzeri menfaatler toplamı tutarı 43.962 TL'dir.

Söz konusu ödemeler maaş, prim, SGK işveren primi, işsizlik işveren primi, sağlık sigortası ve ulaşım ile yönetim kurulu üyelerine ödenen huzur hakkını içermektedir. Şirket'in üst düzey yöneticileri içerisinde icra kurulu üyeleri, genel müdürler ve daha üst unvandaki çalışanlar yer almaktadır.

## **3 – ŞİRKET'İN ARAŞTIRMA ve GELİŞTİRME ÇALIŞMALARI**

Şirketimiz 2018 yılı Nisan ayında Türkiye'nin 872'nci ARGE merkezi olmaya hak kazanmıştır. 2018 yılında başladığı ARGE merkezi çalışmalarında 7. yılını tamamlamıştır.

2025 yılının ilk çeyreğinde Şirketimizin ARGE harcamaları 11,9 milyon TL iken 2026 yılının aynı döneminde bu tutar %75 artışla 20,8 milyon TL olarak gerçekleşmiştir.

Şirketimizin ürün kategorileri içinde fonksiyonel ürünlerin payı artmaktadır ve Şirket ürün geliştirme çalışmalarını hızlandırmıştır.

ARGE Merkezimizde devam eden projelerin detayı aşağıda özetlenmiştir.

<b>ARGE MERKEZİ PROJELERİ</b>		
1	In-Line Proses Takibi ve Üretimde Dijitalleşme	Üretim ve paketleme bölümlerimizde manuel olarak yapılan ürün, paket, kutu vb. kalite kontrollerinin uygun cihazlarla otomatize edilmesi, veri tabanında saklanması ve hızlı aksiyon alınabilmesi adına uyarı sisteminin oluşturulması hedeflenmektedir.
2	Vegan, Şekersiz, Yüksek Protein ve Lif İçeren Yumuşak Şeker Ürünlerinin Geliştirilmesi	Çeşitli içeriklere ve formlara sahip vegan, şekersiz, yüksek protein ve lif içeren ürünler pazarda yeni ve önemli bir yere sahiptir. Ülkemizde çeşitliliği yeni yeni artan bu pazarda yumuşak şeker ürünlerinin insanların vegan, şekersiz, yüksek protein ve lif içeren ürünleri tercih etmeleriyle bu ürünlerin yeniden yapılandırılması ve ürünlerin geliştirilmesi projenin konusudur.
3	Yumuşak Şeker Ürünlerinde Non-Higroskopik Özellikte Formülasyonların Geliştirilmesi	Mevcut yumuşak şeker ürünlerinde nemlenme problemlerine karşı nemlenmeyen özellikte formülasyonların geliştirilmesi üzerinde çalışılmaktadır.
4	Kolajenli Yumuşak Şeker Ürünlerinde Ürün Formülasyonu ve Raf Ömrü Stabilitesinin İyileştirilmesi	Kolajenli yumuşak şeker ürünlerinde ürün formülasyonu ve raf ömrü stabilitesinin iyileştirilmesi hedeflenmektedir.
5	Meyve Bazlı Pestil Ürün ve Prosesinin Geliştirilmesi	Meyve bazlı pestil ürün ve prosesinin geliştirilmesi hedeflenerek çalışmalar devam etmektedir.

#### **4 – ŞİRKET FAALİYETLERİ ve FAALİYETLERE İLİŞKİN ÖNEMLİ GELİŞMELER**

Şirket, gıda ve içecek sektöründe yumuşak şeker (jelly, licorice ve marshmallow), sakız, draje çikolata, sürpriz yumurta ve oyuncaklı ürün kategorilerini içeren şekerleme üretimi ve satışı faaliyeti göstermektedir. Üretim kapasitesinin büyük bir bölümünü yumuşak şeker ürünleri oluşturmaktadır. Sakız kategorisinde şekerli, şekersiz, yuvarlak ve draje sakız üretimi ve satışı yapılmaktadır.

##### **Üretim ve Satış Faaliyetleri**

Şirketimiz Akhisar'da, İzmir'de, Polonya'da ve Mısır'da bulunan toplam 6 üretim tesisinde, 101.000 m<sup>2</sup> kapalı alanda 3.199 çalışanı ile faaliyetlerine devam etmektedir. Şirket'in yıllık üretim kapasitesi 31.03.2026 tarihi itibarıyla 108.400 ton/yıldır.

Şirketimizin 2026 yılının birinci çeyreğindeki satış gelirleri 2025 yılının aynı dönemine göre %10,8 oranında azalış göstermiştir ve 4 milyar TL seviyesinde gerçekleşmiştir. Bu düşüşte 2025 yılında Polonya tarafında gerçekleştirilen ürün delistleri önemli etki oluşturmuştur. Türkiye tarafında yurt dışı satışlarımızın ciro içerisindeki payı 2025 yılının ilk 3 ayında %66,1 seviyesinden 2026 yılının aynı döneminde %2,5 azalışla %63,6 seviyesine gerilemiştir.

Kanal ve kategori bazında satışlar aşağıdaki tablolardan görülebilir. Türkiye, Polonya ve Mısır kaynaklı satış gelirleri tablolarda ayrıştırılmıştır.

##### **KANAL BAZLI SATIŞLAR**

###### **Türkiye**

<b>Kanal Bazlı Satışlar</b>	<b>01.01.2026 – 31.03.2026</b>	<b>Satış İçindeki Payı (2026)</b>	<b>01.01.2025 – 31.03.2025</b>	<b>Satış İçindeki Payı (2025)</b>
İhracat	1.958.680	63,6%	2.150.514	66,1%
Organize Ticaret	585.833	19,0%	655.599	20,2%
Geleneksel	537.499	17,4%	446.668	13,7%
<b>TOPLAM</b>	<b>3.082.012</b>	<b>100%</b>	<b>3.252.781</b>	<b>100%</b>

###### **Polonya**

<b>Kanal Bazlı Satışlar</b>	<b>01.01.2026 – 31.03.2026</b>	<b>Satış İçindeki Payı (2026)</b>	<b>01.01.2025 – 31.03.2025</b>	<b>Satış İçindeki Payı (2025)</b>
İhracat	194.403	27,8%	226.092	20,2%
B2B	267.372	38,2%	336.575	30,1%
Organize Ticaret	216.089	30,9%	356.568	31,8%
Geleneksel	21.383	3,1%	200.672	17,9%
<b>TOPLAM</b>	<b>699.247</b>	<b>100%</b>	<b>1.119.907</b>	<b>100%</b>

## Mısır

Kanal Bazlı Satışlar	01.01.2026 – 31.03.2026	Satış İçindeki Payı (2026)	01.01.2025 – 31.03.2025	Satış İçindeki Payı (2025)
Geleneksel	105.471	53,4%	35.009	39,0%
İhracat	92.138	46,6%	54.795	61,0%
<b>TOPLAM</b>	<b>197.609</b>	<b>100%</b>	<b>89.804</b>	<b>100%</b>

## KATEGORİ BAZLI SATIŞLAR

### Türkiye

Kategori Bazlı Satışlar	01.01.2026 – 31.03.2026	Satış İçindeki Payı (2026)	01.01.2025 – 31.03.2025	Satış İçindeki Payı (2025)
Jelly	1.881.621	61,1%	1.870.921	57,5%
Licorice	648.123	21,0%	563.380	17,3%
Draje	51.216	1,7%	107.062	3,3%
Sakız	89.955	2,9%	116.570	3,6%
Oyuncaklı Ürün	38.438	1,2%	167.700	5,2%
Sürpriz Yumurta	34.901	1,1%	79.524	2,4%
Marshmallow	105.200	3,4%	115.573	3,6%
Sert Şeker	-	-	23.649	0,7%
Diğer	232.558	7,6%	208.402	6,4%
<b>TOPLAM</b>	<b>3.082.012</b>	<b>100,0%</b>	<b>3.252.781</b>	<b>100,0%</b>

### Polonya

Kategori Bazlı Satışlar	01.01.2026 – 31.03.2026	Satış İçindeki Payı (2026)	01.01.2025 – 31.03.2025	Satış İçindeki Payı (2025)
Jelly	642.176	91,8%	651.956	58,2%
Çikolata Kaplamalı Şeker	2.712	0,4%	132.228	11,8%
Marshmallow	8.970	1,3%	134.800	12,0%
Licorice	26.782	3,8%	23.544	2,1%
Helva	3.553	0,5%	1.908	0,2%
Sürpriz Yumurta	10.528	1,5%	8.444	0,8%
Diğer	4.526	0,7%	167.027	14,9%
<b>TOPLAM</b>	<b>699.247</b>	<b>100,0%</b>	<b>1.119.907</b>	<b>100,0%</b>

## Mısır

Kategori Bazlı Satışlar	01.01.2026 – 31.03.2026	Satış İçindeki Payı (2026)	01.01.2025 – 31.03.2025	Satış İçindeki Payı (2025)
Jelly	149.385	75,6%	71.676	79,8%
Licorice	48.190	24,4%	18.074	20,1%
Diğer	34	0,0%	54	0,1%
<b>TOPLAM</b>	<b>197.609</b>	<b>100,0%</b>	<b>89.804</b>	<b>100,0%</b>

## Konsolide

Kategori Bazlı Satışlar	01.01.2026 – 31.03.2026	Satış İçindeki Payı (2026)	01.01.2025 – 31.03.2025	Satış İçindeki Payı (2025)
Jelly	2.673.181	67,2%	2.594.553	58,1%
Licorice	723.095	18,2%	604.998	13,6%
Marshmallow	114.171	2,9%	250.373	5,6%
Draje	51.216	1,3%	107.062	2,4%
Çikolata Kaplamalı Şeker	2.712	0,1%	132.228	3,0%
Sakız	89.955	2,3%	116.570	2,6%
Sürpriz Yumurta	45.429	1,1%	87.968	2,0%
Oyuncaklı Ürün	38.438	1,0%	167.700	3,8%
Sert Şeker	-	-	23.649	0,5%
Helva	3.553	0,1%	1.908	0,0%
Diğer	237.117	5,8%	375.482	8,4%
<b>TOPLAM</b>	<b>3.978.867</b>	<b>100,0%</b>	<b>4.462.491</b>	<b>100,0%</b>

2025 yılının ilk çeyreğinde satışlarımızın %71,7'sini oluşturan jelly ve licorice kategorilerinden elde ettiğimiz gelir yaklaşık 3,2 milyar TL iken 2026 yılının aynı döneminde bu tutar 3,4 milyar TL'ye yükselmiştir ve satışların içerisindeki payı %85,4 seviyesinde gerçekleşmiştir.

### A) Şirket'in İlgili Hesap Döneminde Yapmış Olduğu Yatırımlara İlişkin Bilgiler

Şirketimizin ilgili rapor dönemi boyunca almış olduğu ve yapılmakta olan yatırımlardan aktifleştirdiği maddi duran varlık bakiyesi 222.583 TL'dir.

Yapılmakta olan yatırımlar tutarının 44.507 TL'lik kısmı Akhisar bölgesinde yapılmakta olan üretim hattı yatırımlarından, 29.484 TL ise Polonya'da devam eden üretim hattı yatırımları ve inşaat çalışmalarından oluşmaktadır. Geriye kalan 280.715 TL tutarında bakiye ise ABD'de yapım ve inşası dönem sonu itibarıyla devam eden depolama tesisi inşaa süreçleri ve yatırımlarına ilişkin tutarları ihtiva etmektedir.

## **B) Şirket'in İç Kontrol Sistemi ve İç Denetim Faaliyetleri Hakkında Bilgiler ile Yönetim Organının Bu Konudaki Görüşü**

Şirket Yönetim Kurulu, SPK mevzuatına tabi olan Şirket'in iç denetim faaliyetlerinin en etkin şekilde sürdürülebilmesi için gerekli çabayı göstermektedir. Ayrıca bu amaçla Yönetim Kurulu bünyesinde Denetimden Sorumlu Komite kurulmuştur ve faaliyetlerini sürdürmektedir. Denetimden Sorumlu Komite faaliyetlerini, denetimler sonucunda ulaştığı tespit ve önerileri Yönetim Kurulu'na sunmaktadır. İç Denetim Bölümü, Denetimden Sorumlu Komite aracılığı ile Yönetim Kurulu'na doğrudan raporlama yapmaktadır.

İç Denetim Bölümü tarafından her yıl süreçler gözden geçirilerek denetlenecek konular ve yıllık denetim planı belirlenmektedir. Denetim raporları doğrultusunda görülen eksiklerle ilgili Şirket yöneticileri tarafından gerekli işlemler yapılır ve bu işlemlerin sonuçları takip edilir. Sonuçlar Denetimden Sorumlu Komite'ye raporlanır.

### C) Şirket'in Doğrudan veya Dolaylı İştirakleri ve Pay Oranlarına İlişkin Bilgiler

Unvanı	Kurulu Olduğu Ülke	Faaliyeti	İştirak şekli	İştirak / Bağlı Ortaklık	Etkin ortaklık payı	İştirak payı	Sermayesi
Uçantay Gıda San. Tic. A.Ş.	Türkiye	Draje çikolata, sürpriz yumurta üretimi ve satışı, oyuncaklı ürün satışı	Doğrudan	Bağlı Ortaklık	100%	100%	272.000 TL
Taricho Gıda İç ve Dış Tic. A.Ş.	Türkiye	Dış piyasaya satış ve pazarlama	Dolaylı	Bağlı Ortaklık	100%	100%	50 TL
Yunus Dağıtım Gıda Pazarlama San. Tic. A.Ş.	Türkiye	İç piyasaya satış ve pazarlama	Doğrudan	Bağlı Ortaklık	100%	100%	79.000 TL
Rüzgar Dağıtım Pazarlama A.Ş.	Türkiye	İç piyasaya satış ve pazarlama	Doğrudan	Bağlı Ortaklık	100%	100%	2.925 TL
Hisar Dağıtım Pazarlama A.Ş.	Türkiye	İç piyasaya satış ve pazarlama	Doğrudan	Bağlı Ortaklık	100%	100%	41.803 TL
Kervan USA LLC	A.B.D.	Yurt dışı satış ve pazarlama	Doğrudan	Bağlı Ortaklık	100%	100%	4.200 USD
Kervan Gıda UK Limited	İngiltere	Yurt dışı satış ve pazarlama	Doğrudan	Bağlı Ortaklık	100%	100%	2.660 GBP
Kervan Gıda France S.A.S.	Fransa	Yurt dışı satış ve pazarlama	Dolaylı	Bağlı Ortaklık	100%	100%	100 EUR
Kervan Gıda Australia PTY Limited	Avustralya	Yurt dışı satış ve pazarlama	Dolaylı	Bağlı Ortaklık	100%	100%	0,1 AUD
Kervan UK Trading Ltd.	İngiltere	Yurt dışı satış ve pazarlama	Dolaylı	Bağlı Ortaklık	100%	100%	0,001 GBP
Erti Food Handels Gmbh	Almanya	Yurt dışı satış ve pazarlama	Doğrudan	Bağlı Ortaklık	55%	55%	55 EUR
Kervan RS Limited	Rusya	Yurt dışı satış ve pazarlama	Doğrudan	Bağlı Ortaklık	100%	100%	250 RUB
Kervan International AB	İsveç	Yurt dışı holding	Doğrudan	Bağlı Ortaklık	100%	100%	25 SEK
Tornellon Investments	Polonya	Yurt dışı yatırım şirketi	Dolaylı	Bağlı Ortaklık	100%	100%	78.543 PLN
ZPC Otmuchow S.A.	Polonya	Yumuşak şeker, çikolatalı ürün üretimi	Dolaylı	Bağlı Ortaklık	67%	67%	6.064 PLN
PWC Odra S.A.	Polonya	Çikolatalı ürün üretimi	Dolaylı	Bağlı Ortaklık	75%	75%	25.625 PLN

Happy Life İlaç ve Sağlık Ürünleri San. Tic. A.Ş.	Türkiye	Gıda takviyeli ürünleri satış ve pazarlama	Doğrudan	Bağlı Ortaklık	100%	100%	50.000 TL
MCC for Confectionery Manufacturing	Mısır	Yumuşak şeker üretimi ve satışı	Dolaylı	Bağlı Ortaklık	75%	75%	2.050 USD
Dryff Kurutulmuş Gıda Sanayi A.Ş.	Türkiye	Freeze-dry (dondurarak kurutma) yöntemiyle gıda ürünlerinin kurutulması	Doğrudan	Bağlı Ortaklık	100%	100%	72.500 TL
Mavi Yıldız Makine Gıda Sanayi ve Ticaret A.Ş.	Türkiye	Makine/teçhizat, gayrimenkul ve diğer varlıkların alım satımı	Doğrudan	Bağlı Ortaklık	100%	100%	19.858 TL
CRY Cereyan Enerji Depolama A.Ş.	Türkiye	Elektrik depolama faaliyeti	Doğrudan	Bağlı Ortaklık	100%	100%	3.000 TL
Kervan Properties Holdings	A.B.D.	Yurt dışı yatırım	Dolaylı	Bağlı Ortaklık	100%	100%	5.415 USD
Kervan Properties LLC	A.B.D.	Gayrimenkul yönetimi	Dolaylı	Bağlı Ortaklık	100%	100%	5.415 USD
Matik Otomat Sistemleri San. Tic. A.Ş.	Türkiye	Otomat hizmetleri	Doğrudan	İştirak	25%	25%	65.000 TL

## 5 – FİNANSAL DURUM

### A) Finansal Duruma ve Faaliyet Sonuçlarına İlişkin Yönetim Organı'nın Analizi ve Değerlendirmesi, Planlanan Faaliyetlerin Gerçekleşme Derecesi, Belirlenen Stratejik Hedefler Karşısında Şirket'in Durumu

Şirket'in sermaye yeterlilik durumu 6102 sayılı Türk Ticaret Kanunu'nun 376. maddesi ve ilgili mevzuat kapsamında değerlendirilmiş olup sermayenin karşılıksız kalmamış olduğu ve yeterli seviyede olduğu tespit edilmiştir.

#### Özet Gelir Tablosu

(bin TL)	01.01.2026 - 31.03.2026	Değişim	01.01.2025 - 31.03.2025
Net Satışlar	3.978.867	-11%	4.462.491
Satılan Malın Maliyeti	-2.843.756		-3.209.931
<b>Brüt Kar</b>	<b>1.135.111</b>	<b>-9%</b>	<b>1.252.560</b>
<b>Brüt Kar Marjı</b>	<b>28,5%</b>		<b>28,1%</b>
Faaliyet Giderleri	-990.595		-989.044
<b>Esas Faaliyet Karı</b>	<b>465.874</b>	<b>28%</b>	<b>363.880</b>
<b>FAVÖK</b>	<b>368.037</b>	<b>-24%</b>	<b>484.440</b>
<b>FAVÖK Marjı</b>	<b>9,2%</b>		<b>10,9%</b>
<b>Net Kar</b>	<b>255.518</b>	<b>-272%</b>	<b>-148.567</b>
<b>Net Kar Marjı</b>	<b>6,4%</b>		<b>-3,3%</b>

Şirket'in bağımsız denetimden geçmiş mali tablolarındaki bilgiler esas alınarak hesaplanan bazı mali oranlar ile temel göstergeler aşağıdaki gibidir:

#### I – Likidite Oranları:

	31.03.2026	31.12.2025
Cari Oran (Dönen Varlıklar / Kısa Vadeli Yükümlülükler)	1,53	1,29
Asit Test Oranı ((Dönen Varlıklar - Stoklar) / Kısa Vadeli Yükümlülükler))	0,95	0,74

#### II – Mali Yapı Oranları:

	31.03.2026	31.12.2025
Kaldıraç Oranı (Toplam Yükümlülükler / Toplam Varlıklar)	0,53	0,55
Özkaynaklar / Toplam Varlıklar	0,47	0,45

#### III – Faaliyet ve Kârlılık Oranları:

	31.03.2026	31.03.2025
Net Kâr Marjı	6,4%	-3,3%
FAVÖK Marjı	9,2%	10,9%



Şirketimiz 2026 yılının ilk çeyreğini 255,5 milyon TL kar ile kapatmıştır. 31.03.2026 tarihi itibarıyla aktif toplamı 17,4 milyar TL olup karşılığında 7,5 milyar TL tutarında özkaynak bulunmaktadır. Güçlü özkaynak yapısı ve dengeli borçlanma politikası finansal sürdürülebilirliği desteklemektedir.

**B) Geçmiş Yıllarla Karşılaştırmalı Olarak Şirket'in Yıl İçindeki Satışları, Verimliliği, Gelir Oluşturma Kapasitesi, Kârlılığı ve Borç/Özkaynak Oranı ile Şirket Faaliyetlerinin Sonuçları Hakkında Fikir Verecek Diğer Hususlara İlişkin Bilgiler ve İleriye Dönük Beklentiler**

Şirketimizin 2026 yılı ilk çeyreğinde elde ettiği satış hasılatı 2025 yılının aynı dönemine göre %10,8 oranında azalış göstererek 4 milyar TL seviyesinde gerçekleşmiştir. Hasılat düşüşüne neden olan temel etken Polonya tarafında gerçekleştirilen ürün delistleri olurken 2026 Şubat ayında Uçantay fabrikasında yaşanan yangın hadisesi de hasılat kaybına sebep olmuştur.

2026 yılının ilk çeyreğinde 1,1 milyar TL brüt kar elde edilmiş olup, operasyonel faaliyetler sonucunda 466 milyon TL esas faaliyet kârı gerçekleşmiştir.

Şirket; katma değerli ürün gruplarının artırılması, verimliliğin güçlendirilmesi ve finansal risk yönetimi uygulamalarının geliştirilmesiyle büyüme stratejisini sürdürmeyi hedeflemektedir.

(bin TL)	31.03.2026	31.03.2025
Vergi Öncesi Dönem Kârı / (Zararı)	417.486	4.151
Dönem Kârı Vergi ve Yasal Yükümlülükleri	-161.968	-152.718
Dönem Net Kârı / (Zararı)	255.518	-148.567

**C) Şirket'in Sermayesinin Karşılıksız Kalıp Kalmadığına veya Borca Batık Olup Olmadığına İlişkin Tespit ve Yönetim Organı Değerlendirmeleri**

Şirket'in sermaye yeterlilik durumu 6102 sayılı Türk Ticaret Kanunu'nun 376. maddesi ve ilgili mevzuat kapsamında değerlendirilmiş olup sermayenin karşılıksız kalmamış olduğu ve yeterli seviyede olduğu tespit edilmiştir.

**D) Kâr Payı Dağıtım Politikasına İlişkin Bilgiler ve Kâr Dağıtım Yapılmayacaksa Gerekçesi ile Dağıtılmayan Kârın Nasıl Kullanılacağına İlişkin Öneri**

Kâr dağıtım politikası uyarınca Şirket, Uluslararası Finansal Raporlama Standartları (UFRS) çerçevesinde hazırlanan ve bağımsız denetimden geçmiş yıllık konsolide finansal tablolarda yer alan, istisnai kalemler hariç tutularak hesaplanan net kâr üzerinden nakit kâr payı dağıtmayı hedeflemektedir.

Sermaye piyasası mevzuatı hükümleri ve yukarıda yer alan hedefler çerçevesinde, yıllık olarak dağıtılacak olan nakit kâr miktarı, öncelikle dağıtılabılır kârın hesaplanması ile bulunacaktır. Bu politikanın uygulaması ve nakit dağıtılacak olan kâr payının oranı, Şirket'in yatırım ve finansman stratejileri ile ihtiyaçları, ilgili mevzuatta gerçekleşen değişimler ve gelişmeler, Şirket'in orta ve uzun vadeli stratejileri, sermaye ve yatırım gereksinimleri, kârlılık, finansal durum, borçluluk ve nakit durumu ve ulusal ve küresel ekonomik şartlar da dâhil olmak ve bunlarla sınırlı olmamak üzere birtakım unsurlara bağlıdır. Bu şartlar doğrultusunda dağıtılabılır kârın oranı, her yıl yönetim kurulunun önerisi ve genel kurulun onayıyla azaltılabilir veya yukarıda yer alan esaslar çerçevesinde herhangi bir kâr dağıtımını yapılmamasına karar verilebilir.



## **E) Finansal Duruma İlişkin Diğer Bilgiler**

### **E-1) Şirket'in iktisap ettiği kendi paylarına ilişkin bilgiler:**

Şirketimizin 15 Şubat 2023 tarihinde açıklamış olduğu pay geri alım programı dahilinde 31.03.2026 tarihi itibarıyla iktisap etmiş olduğu 35.297 adet KRVGD payı bulunmaktadır. Buna ek olarak likidite sağlayıcılık işlemleri kapsamında da sahip olduğu 3.043 adet KRVGD payı bulunmaktadır.

### **E-2) Hesap dönemi içerisinde yapılan özel denetime ve kamu denetimine ilişkin açıklamalar:**

01.01.2026 – 31.03.2026 faaliyet dönemi içerisinde değişik kamu kurumlarınca ve özel kurumlarca olağan denetimler yapılmış olup, tarafımıza yapılmış önemli bir bildirim bulunmamaktadır.

### **E-3) Şirket aleyhine açılan ve Şirket'in mali durumunu ve faaliyetlerini etkileyebilecek nitelikteki davalar ve olası sonuçları hakkında bilgiler:**

Şirket'in aleyhine açılan ve Şirket'in mali durumunu ve faaliyetlerini etkileyebilecek önemli nitelikte bir dava bulunmamaktadır.

### **E-4) Mevzuat hükümlerine aykırı uygulamalar nedeniyle Şirket ve Yönetim Organı Üyeleri hakkında uygulanan idari veya adli yaptırımlara ilişkin açıklamalar:**

Yıl içinde Şirket ve Yönetim Kurulu üyeleri hakkında verilmiş önemli bir idari yaptırım veya para cezası bulunmamaktadır.

### **E-5) Geçmiş dönemlerde belirlenen hedeflere ulaşıp ulaşamadığı, Genel Kurul kararlarının yerine getirilip getirilmediği, hedeflere ulaşamamışsa veya kararlar yerine getirilmemişse gerekçelerine ilişkin bilgiler ve değerlendirmeler:**

Şirketimizin 2026 yılı birinci çeyrek konsolide satış geliri 2025 yılının ilgili dönemine oranla yaklaşık %10,8 azalış göstermiştir ve 4 milyar TL seviyesinde gerçekleşmiştir. Brüt kar marjımız ise 2025 yılının ilk çeyreğinde %28,1 iken 2026 yılının aynı döneminde bu oran %28,5 seviyesine yükselmiştir.

Ayrıca 2025 yılının ilk çeyreğinde %10,9 olan FAVÖK marjımız, 2026 yılının aynı döneminde %9,2 seviyesine düşmüştür.

Şirketimiz tarafından geçmiş dönemlerde belirlenen stratejik hedefler ve faaliyet planları, 2025 yılı içerisinde genel olarak büyük ölçüde gerçekleştirilmiştir. Satış hacminin artırılması, ihracat faaliyetlerinin geliştirilmesi ve operasyonel verimliliğin güçlendirilmesine yönelik hedefler doğrultusunda önemli ilerlemeler kaydedilmiştir.

2026 yılının ilk çeyreği itibarıyla Genel Kurul toplantısı gerçekleştirilmemiştir.

**E-6) Yıl içerisinde olağanüstü genel kurul toplantısı yapılmışsa, toplantının tarihi, toplantıda alınan kararlar ve buna ilişkin yapılan işlemlerde dâhil olmak üzere olağanüstü genel kurula ilişkin bilgiler:**

Dönem içerisinde olağanüstü genel kurul toplantısı yapılmamıştır.

**E-7) Şirket'in yıl içinde yapmış olduğu bağış ve yardımlar ile sosyal sorumluluk projeleri çerçevesinde yapılan harcamalara ilişkin bilgiler:**

Bağış ve yardım politikası uyarınca Şirket, sermaye piyasası mevzuatı hükümlerine ve bu politikada belirtilen sınırlamalara tabi olmak üzere, sayılanlarla sınırlı olmaksızın kurumsal sosyal sorumluluk anlayışı ile eğitim, kültür, sanat, çevre ve spor alanlarında faaliyet gösteren kişilere, sivil toplum kuruluşlarına, dernek veya vakıflara, üniversitelere, kamu kurum ve kuruluşlarına yardım ve bağış yapabilir.

Şirket esas sözleşmesinin 20'nci maddesi uyarınca yapılacak bağışların yıllık toplam tutarı konsolide esas faaliyet karının %2'sini aşamaz ve yapılan bağışlar dağıtılabılır kâr matrahına eklenir. Bunun haricinde, hesap döneminde yapılacak bağışların toplam sınırı Genel Kurul'da belirlenir. Şirket tarafından Bağış ve Yardım Politikası'ndaki ilkeler ve tabi olduğu mevzuat ile belirlenen esaslar doğrultusunda, her bir hesap dönemi içinde yapılmış tüm bağış ve yardımları ilgili yılın Genel Kurul Toplantısında ayrı bir gündem maddesi ile pay sahiplerinin bilgisine sunulur. Şirket 31.03.2026 tarihinde sona eren faaliyet döneminde toplamda 2.896 TL bağış ve yardımda bulunmuştur.

**6 – RİSKLER ve YÖNETİM ORGANI'NIN DEĞERLENDİRMESİ**

Şirketin faaliyetleri sırasında karşılaşılabileceği riskler; finansal riskler, operasyonel riskler, piyasa riskleri ve mevzuat kaynaklı riskler başlıkları altında düzenli olarak izlenmekte olup, bu risklere ilişkin değerlendirmeler Yönetim Kurulu bünyesinde faaliyet gösteren Riskin Erken Saptanması Komitesi tarafından periyodik olarak ele alınmaktadır. Komite tarafından hazırlanan raporlar Yönetim Kurulu'na sunulmakta ve gerekli aksiyonlar değerlendirilmektedir.

Başlıca risk alanları aşağıda özetlenmektedir:

- a. Finansal Riskler:** Şirket faaliyetleri döviz kuru dalgalanmaları, faiz oranları ve likidite yönetimi gibi finansal risklere maruz kalabilmektedir. Özellikle ihracat gelirleri ve döviz fiyatlanan hammadde tedariki nedeniyle oluşabilecek kur riski düzenli olarak izlenmekte olup, doğal dengeleme yöntemleri ve gerektiğinde finansal araçlar kullanılarak riskin etkisi sınırlandırılmaktadır.
- b. Hammadde ve Tedarik Zinciri Riskleri:** Şeker, glikoz, jelatin ve ambalaj malzemeleri gibi temel girdilerde küresel piyasalarda yaşanabilecek fiyat dalgalanmaları ve tedarik zincirindeki aksaklıklar üretim maliyetleri üzerinde etkili olabilmektedir. Şirket, bu riskleri azaltmak amacıyla alternatif tedarikçi portföyünü genişletmekte, stok planlaması ve uzun vadeli tedarik anlaşmaları ile tedarik sürekliliğini sağlamaya yönelik önlemler almaktadır.
- c. Operasyonel Riskler:** Üretim süreçlerinde yaşanabilecek teknik arızalar, kalite riskleri ve lojistik aksaklıklar operasyonel risk unsurları arasında yer almaktadır. Bu riskler etkin iç kontrol mekanizmaları, kalite yönetim sistemleri ve düzenli bakım süreçleri ile minimize edilmektedir.

- d. Pazar ve Rekabet Riskleri:** Şekerleme ve atıştırılmalık ürünler sektöründe yoğun rekabet, değişen tüketici tercihleri ve küresel ekonomik koşullar satış performansını etkileyebilmektedir. Şirket, güçlü marka portföyü, ürün çeşitliliği ve geniş ihracat ağı sayesinde rekabet gücünü korumayı hedeflemektedir.
- e. Mevzuat ve Uyum Riskleri:** Şirket faaliyetleri Sermaye Piyasası Mevzuatı, Türk Ticaret Kanunu ve ilgili düzenlemeler kapsamında yürütülmektedir. Mevzuatta meydana gelebilecek değişiklikler düzenli olarak takip edilmekte ve gerekli uyum süreçleri uygulanmaktadır.

Yönetim Kurulu'nun değerlendirmesine göre, Şirket'in mevcut risk yönetimi sistemi ve iç kontrol mekanizmaları, faaliyetlerin sürdürülebilirliği açısından yeterli bir çerçeve sunmaktadır. Risklerin etkin şekilde izlenmesi ve yönetilmesi amacıyla komite çalışmaları düzenli olarak sürdürülmekte olup, ortaya çıkabilecek risklere karşı gerekli önleyici ve düzeltici tedbirler alınmaktadır.

### **Riskin Erken Saptanması Komitesi'nin Çalışmaları ve Raporlarına İlişkin Bilgi**

Türk Ticaret Kanunu'nun 378'inci maddesi ile Sermaye Piyasası Kurulu'nun Kurumsal Yönetim düzenlemeleri çerçevesinde, şirketimizin varlığını, gelişmesini ve sürekliliğini tehlikeye düşürebilecek risklerin erken teşhisi, gerekli önlemlerin alınması ve risk yönetimi sisteminin etkin şekilde işletilmesi amacıyla Riskin Erken Saptanması Komitesi oluşturulmuştur.

Komite, yıl içerisinde düzenli olarak toplanarak şirketin faaliyetleri üzerinde etkili olabilecek finansal, operasyonel, stratejik ve mevzuat kaynaklı riskleri değerlendirmekte ve söz konusu risklerin yönetimine yönelik önerilerini yönetim kuruluna sunmaktadır. Komite çalışmaları kapsamında özellikle döviz kuru riski, finansman maliyetleri, likidite yönetimi, hammadde ve tedarik zinciri riskleri, piyasa koşullarındaki değişimler ile sektör kaynaklı gelişmeler yakından takip edilmektedir.

Komite tarafından gerçekleştirilen toplantılar sonucunda hazırlanan raporlar yönetim kuruluna sunulmakta ve yönetim kurulunun değerlendirmesine sunulan öneriler doğrultusunda gerekli aksiyonlar alınmaktadır. Bu kapsamda risk yönetimi süreçlerinin geliştirilmesi, iç kontrol mekanizmalarının güçlendirilmesi ve şirket faaliyetlerini etkileyebilecek potansiyel risklerin azaltılmasına yönelik çalışmalar yürütülmektedir.

İlgili faaliyet dönemi içerisinde Komite tarafından gerçekleştirilen toplantılar sonucunda hazırlanan raporlar düzenli olarak yönetim kuruluna sunulmuş olup, risk yönetimi sisteminin etkinliği sürekli olarak izlenmiş ve değerlendirilmiştir. Bu çerçevede şirket faaliyetlerini önemli ölçüde etkileyebilecek nitelikte kritik bir risk unsuru tespit edilmemiş olup, mevcut risklerin yönetilebilir seviyelerde olduğu değerlendirilmiştir.

## **7 – DİĞER HUSUSLAR**

### **A) Faaliyet Döneminde Şirket'te Meydana Gelen ve Ortakların, Alacaklıların ve Diğer İlgili Kişi ve Kuruluşların Haklarını Etkileyebilecek Nitelikteki Özel Önem Taşıyan Olaylara İlişkin Açıklamalar**

**A-1)** Şirketimiz Kervan Gıda Sanayi ve Ticaret A.Ş.'nin Vergi Usul Kanunu'na göre hazırlanmış 01.01.2025 - 31.12.2025 dönemine ait konsolide olmayan gelir tablosu, Geçici Vergi Beyannamesi ekinde Marmara Kurumlar Vergi Dairesi'ne sunulmuş olup ilgili gelir tablosu Sermaye Piyasası Mevzuatı'na göre düzenlenmemiştir.

<https://www.kap.org.tr/tr/Bildirim/1556328>

**A-2)** 23.02.2026 tarihinde öğle saatlerinde %100 oranında bağlı ortaklığımız olan Uçantay Gıda Sanayi ve Ticaret A.Ş.'ye ait Manisa/Akhisar Organize Sanayi Bölgesi'ndeki üretim tesisinin bir bölümünde yangın meydana gelmiştir. Yangına ilişkin olarak acil müdahale ekipleri hızlı şekilde olay yerine ulaşmış olup yangın söndürme çalışmaları devam etmektedir. Olayda şu an itibarıyla herhangi bir can kaybı bulunmadığı ve çalışanların güvenli şekilde tahliye edildiği bilgisi tarafımıza iletilmiştir. Yangının çıkış nedeni ve fabrikanın ilgili bölümündeki hasarın kapsamına ilişkin inceleme süreçleri Uçantay Gıda ve resmi merciler nezdinde devam etmektedir.

Söz konusu tesisin, yangın ve benzeri risklere yönelik geçerli sigorta poliçeleri mevcuttur. Yangın ihbarının ardından sigorta şirketi derhal bilgilendirilmiş, eksper atanmış olup hasar tespit ve süreç yönetimi sigorta şirketiyle eşgüdümlü şekilde yürütülmektedir.

İlgili tesiste üretim faaliyetleri yangının etkilediği bölümde geçici olarak durdurulmuş olup diğer üretim tesislerinde faaliyetler normal seyrinde sürmektedir.

Olayın, bağlı ortaklığımız Uçantay Gıda ve dolaylı olarak Şirketimizin üretim faaliyetleri, mali yapısı ve finansal tablolarına etkilerine ilişkin detaylı değerlendirmeler devam etmekte olup; hasar tespit süreci tamamlandıkça kamuoyu ve yatırımcılarımız KAP üzerinden ayrıca bilgilendirilecektir.

<https://www.kap.org.tr/tr/Bildirim/1560326>

**A-3)** Dün yapılan açıklamada 23.02.2026 tarihinde öğle saatlerinde %100 oranında bağlı ortaklığımız olan Uçantay Gıda Sanayi ve Ticaret A.Ş.'ye ait Manisa/Akhisar Organize Sanayi Bölgesi'ndeki üretim tesisinde yangın meydana geldiğini kamuoyuna bildirmiştik. Bahse konu yangın itfaiye ekiplerince tamamen söndürülmüştür.

Yangının tamamen söndürülmesini takiben;

-Tesis içerisindeki maddi hasarın kapsamı,

-Üretim hatlarının durumu,

-Faaliyetlere etkisi ve olası iş sürekliliği planları,

-Sigorta teminat kapsamı ve hasar tespit süreçleri detaylı olarak değerlendirilecektir. Hasar tespit ve teknik inceleme çalışmaları başlatılmış olup, süreçle ilgili gelişmeler şeffaflık ilkesi doğrultusunda KAP üzerinden kamuoyu ve yatırımcılarımızla paylaşılacaktır.

Şirketimiz, operasyonel sürekliliğin sağlanması ve olası etkilerin en aza indirilmesi amacıyla gerekli tüm tedbirleri almaktadır.

<https://www.kap.org.tr/tr/Bildirim/1560812>

**A-4)** %100 oranında baęlı ortaklıęımız olan Uçantay Gıda Sanayi ve Ticaret A.Ş.'ye ait Manisa/Akhisar Organize Sanayi Bölgesi'ndeki üretim tesisinde meydana gelen yangın hadisesi sonrası sigorta firması tarafından 25.02.2026, 02.03.2026 ve 05.03.2026 tarihlerinde avans niteliğindeki toplam 9.000.000 Amerikan Doları banka hesaplarımıza gönderilmiştir. Bugün (10.03.2026) itibarıyla sigorta firması tarafından avans niteliğinde 2.500.000 Amerikan Doları daha ek olarak banka hesaplarımıza gönderilmiştir. Böylelikle sigorta firması tarafından avans niteliğinde ödenen toplam tutar 11.500.000 Amerikan Doları olmuştur. Hasar tespit ve teknik inceleme çalışmalarını devam etmekte olup, süreçle ilgili gelişmeler şeffaflık ilkesi doğrultusunda KAP üzerinden kamuoyu ve yatırımcılarımızla paylaşılacaktır.

<https://www.kap.org.tr/tr/Bildirim/1569547>

**A-5)** Şirketimizin 01.01.2025 – 31.12.2025 dönemine ilişkin konsolide finansal tablolarını bugün kamuya açıklanmıştır. İlgili döneme ait finansal veriler ve bu döneme ilişkin TMS 29 (enflasyon muhasebesi) etkisi hariç finansal bilgileri de içeren yatırımcı sunumu ekte yatırımcılarımızın bilgilerine sunulmuştur.

<https://www.kap.org.tr/tr/Bildirim/1570693>