

MONDİ TURKEY OLUKLU MUKAVVA KAĞIT VE AMBALAJ SANAYİ A.Ş.

2026 YILI ÜÇ AYLIK ARA DÖNEM YÖNETİM KURULU FAALİYET RAPORU

1. GENEL BİLGİLER

1.1. Raporun İlgili Olduğu Hesap Dönemi

Bu Faaliyet Raporu 01.01.2026– 31.03.2026 dönemi faaliyetlerine ilişkindir.

1.2. Şirketin Ticaret Unvanı, Ticaret Sicili Numarası, Merkez Ve Varsa Şubelerine İlişkin İletişim Bilgileri İle Varsa İnternet Sitesinin Adresi:

Ticaret Unvanı : MONDİ TURKEY OLUKLU MUKAVVA KAĞIT VE AMBALAJ SANAYİ A.Ş.
(Aşağıda kısaca “Mondi Turkey” olarak anılacaktır.)

Mersis No. : 0600001927400010

Ticaret Sicili Müdürlüğü : Tire Ticaret Sicili Müdürlüğü

Ticaret Sicil No. : 1116

Adres : TOKİ Mahallesi, Hasan Tahsin Cd,
No:28, 35900 Tire, İzmir

Telefon : +90 232 512 11 56

Faks : +90 232 512 38 71

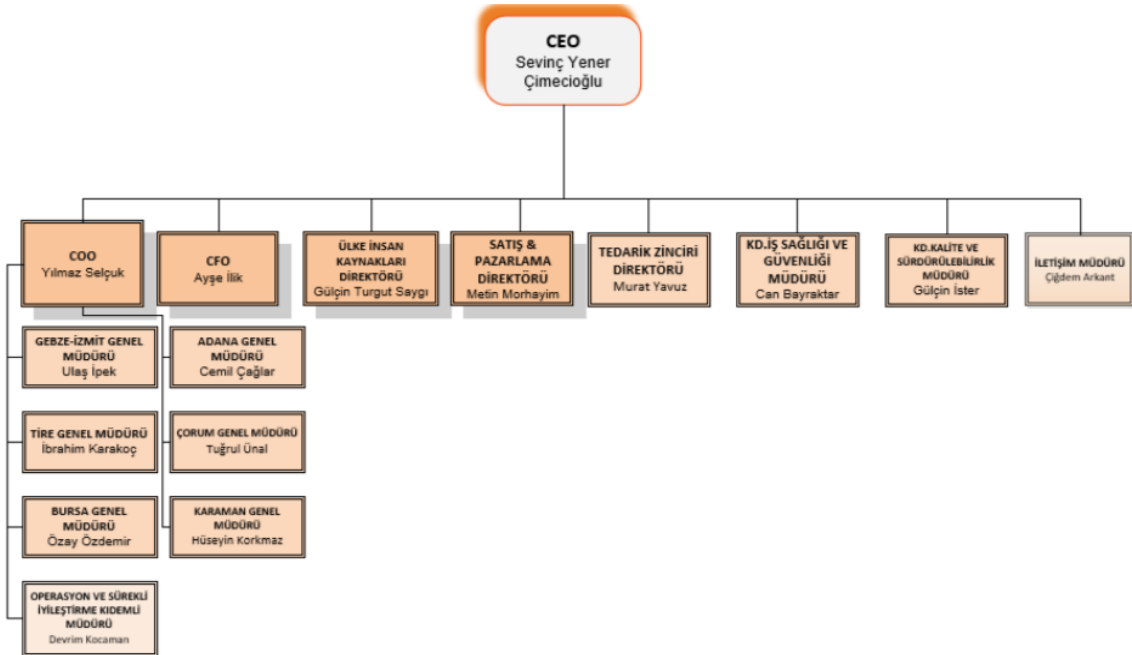
Kurumsal İnternet Sitesi : www.mondigroup.com.tr

<https://esirket.mkk.com.tr/esir/Dashboard.jsp#/sirketbilgileri/10741>

Şirketin Organizasyon, Sermaye Ve Ortaklık Yapıları İle Bunlara İlişkin Hesap Dönemi İçerisindeki Değişiklikler.

1.3. Şirket'in Organizasyon Yapısı

31.03.2026 itibariyle Şirket'in organizasyon yapısı ana hatlarıyla aşağıdaki gibidir:



1.4. Şirketin Sermaye ve Ortaklık Yapısı

Şirket'in sermaye ve ortaklık yapısına ilişkin bilgiler:

Ortağın Adı-Soyadı/ Ticaret Unvanı	Sermayedeki Payı (TL)	Sermayedeki Payı (%)	Oy Hakkı Oranı (%)
MONDI CORRUGATED BV.	888.026.244,36	84,65	84,65
DİĞER	161.014.561,62	15,35	15,35
TOPLAM	1.049.040.805,98	100	100

Bağlı Ortaklık'a ilişkin bilgiler:

Bağlı Ortaklıklar	Faaliyet Gösterilen Sektör	Etkin Ortaklık Oranı (%)
Doğal Kağıt Hammaddeleri Sanayi ve Ticaret Limited Şirketi	Oluklu Mukavva	100

1.5. İmtiyazlı Paylara Ve Payların Oy Haklarına İlişkin Açıklamalar

Şirket payları üzerinde herhangi bir imtiyaz söz konusu değildir. Şirket'te her payın bir oy hakkı bulunmaktadır. Herhangi bir pay sahibinin oy hakkına üst sınır getirilmemiştir. Oy hakkının kullanılmasını zorlaştırıcı uygulamalardan kaçınılmakta; her pay sahibine, oy hakkını en kolay ve uygun şekilde kullanma fırsatı sağlanmaktadır.

1.6. Şirket'in Doğrudan veya Dolaylı İştirakleri ve Pay Oranları

Şirketimiz, Mondi Olmuksan Kağıt ve Ambalaj Sanayi Anonim Şirketi'ni tüm aktif ve pasifleriyle birlikte bir bütün olarak devralarak birleşmiş, ilgili birleşme 30.09.2022 tarihinde tescil edilmiştir. Külli halefiyet ilkesi gereğince Mondi Olmuksan Kağıt ve Ambalaj Sanayi Anonim Şirketi'nin %100 pay sahibi olduğu İstanbul Ticaret Sicili Müdürlüğü nezdinde 978886-0 ticaret sicil numarası ile kayıtlı olan Doğal Kağıt Hammaddeleri Sanayi ve Ticaret Limited Şirketi, 30.09.2022 tarihi itibarıyla, Şirket'in %100 pay sahibi olduğu doğrudan iştiraki haline gelmiştir.

1.7. Şirket'in İktisap Ettiği Kendi Paylarına İlişkin Bilgiler

01.01.2026 - 31.03.2026 hesap dönemi içerisinde, Şirket tarafından iktisap edilen kendi payı bulunmamaktadır.

1.8. Yönetim organı, üst düzey yöneticileri ve personel sayısı ile ilgili bilgiler

1.8.1. Yönetim Kurulu ve Komiteler

Şirket'in 31.03.2026 tarihi itibarıyla görevde bulunan Yönetim Kurulu üyelerinin görev dağılımı aşağıda belirtilmiştir:

Adı ve Soyadı	Unvanı	Açıklama
Paulus Goess	Başkan	İcrada Görevli Olmayan Üye
Sevinç Yener Çimecioğlu	Başkan Vekili	İcracı Üye-Genel Müdür (CEO)
Arzu Sema Çakmak	Üye	İcrada Görevli Olmayan Üye
Tarik Aniba	Üye	İcrada Görevli Olmayan Üye
Lale Ergin	Üye	Bağımsız Üye
Ahmet Okçular	Üye	Bağımsız Üye

Yönetim Kurulu, 02.08.2024 tarih ve 26 sayılı kararı ile Komitelerin başkan ve üyelerinin şu şekilde belirlenmesine karar vermiştir:

Denetimden Sorumlu Komite		
Adı ve Soyadı	Unvanı	Açıklama
Ahmet Okçular	Başkan	Yönetim Kurulu Bağımsız Üyesi
Lale Ergin	Üye	Yönetim Kurulu Bağımsız Üyesi

Denetimden Sorumlu Komite'nin görev ve çalışma esasları Şirket'in kurumsal internet sitesinde (www.mondigroup.com.tr) yer almaktadır. Denetimden Sorumlu Komite faaliyetlerini, Sermaye Piyasası Mevzuatı ve Sermaye Piyasası Kurulu (SPK) düzenleme ve kararlarına uygun olarak düzenli bir şekilde yürütmektedir.

Kurumsal Yönetim Komitesi		
Adı ve Soyadı	Unvanı	Açıklama
Lale Ergin	Başkan	Yönetim Kurulu Bağımsız Üyesi
Ahmet Okçular	Üye	Yönetim Kurulu Bağımsız Üyesi
Arzu Sema Çakmak	Üye	Yönetim Kurulu Üyesi
Taner Curca	Üye	Yatırımcı İlişkileri Bölümü Yöneticisi

Şirket Yönetim Kurulu, 21.05.2018 tarih, 13 numaralı kararı ile Sermaye Piyasası Kurulu (SPK)'nin "Kurumsal Yönetim Tebliği" (II-17.1) ile düzenlendiği üzere Kurumsal Yönetim Komitesi'nin, "Aday Gösterme Komitesi" ve "Ücret Komitesi"nin görevlerini de üstlenmesine, 15.08.2025 tarih ve 20 sayılı kararı ile de SPK'nun "Kurumsal Yönetim Tebliği" (II-17.1) hükümleri uyarınca, Çevresel, Sosyal ve Kurumsal Yönetim (ÇYS) politikalarının yürütülmesi ve bu politikalar çerçevesinde gerçekleştirilen faaliyetlerin raporlanması ile ilgili görev ve sorumluluğun ayrı bir komite oluşturulmaksızın Kurumsal Yönetim Komitesi tarafından yerine getirilmesine ve buna bağlı olarak Kurumsal Yönetim Komitesi Çalışma Usul ve Esasları'nın tadiline karar vermiştir. Kurumsal Yönetim Komitesi'nin görev ve çalışma esasları Şirket'in kurumsal internet sitesinde (www.mondigroup.com.tr) yer almaktadır.

Riskin Erken Saptanması Komitesi		
Adı ve Soyadı	Unvanı	Açıklama
Ahmet Okçular	Başkan	Yönetim Kurulu Bağımsız Üyesi
Lale Ergin	Üye	Yönetim Kurulu Bağımsız Üyesi
Arzu Sema Çakmak	Üye	Yönetim Kurulu Üyesi

Şirket Yönetim Kurulu, 25.09.2025 tarih, 23 sayılı kararı ile Riskin Erken Saptanması Komitesi'nin Çalışma Usul ve Esasları'nın, SPK'nın II-17.1 sayılı Kurumsal Yönetim Tebliği ile VII-128.10 sayılı Bilgi Sistemleri Yönetimine İlişkin Usul ve Esaslar Tebliği uyarınca, bilgi sistemleri yönetimine dair hususları da kapsayacak şekilde tadil edilmesine karar vermiştir. Riskin Erken Saptanması Komitesi'nin görev ve çalışma esasları Şirket'in kurumsal internet sitesinde (www.mondigroup.com.tr) yer almaktadır.

1.8.2. Üst Düzey Yöneticiler

	Adı ve Soyadı	Görevi
1	Paulus Goess	Yönetim Kurulu Başkanı
2	Sevinç Yener Çimecioğlu	Yönetim Kurulu Başkan Vekili / Genel Müdür (CEO)
3	Arzu Sema Çakmak	Yönetim Kurulu Üyesi
4	Tarik Aniba	Yönetim Kurulu Üyesi

5	Lale Ergin	Yönetim Kurulu Bağımsız Üyesi
6	Ahmet Okçular	Yönetim Kurulu Bağımsız Üyesi
7	Yılmaz Selçuk	COO Operasyon Direktörü
8	Ayşe İlik	Finans Direktörü
9	Gülçin Turgut Saygı	İnsan Kaynakları Direktörü
10	İbrahim Karakoç	Tire Kutu ve Kağıt Fabrikaları İşletme Genel Müdürü
11	Metin Morhayim	Satış ve Pazarlama Direktörü
12	Murat Yavuz	Tedarik Zinciri Direktörü
13	Mehmet Ulaş İpek	Gebze ve İzmit Fabrikaları İşletme Genel Müdürü
14	Cemil Cahit Çağlar	Adana Fabrika İşletme Genel Müdürü
15	Tuğrul Ünal	Çorum Fabrika İşletme Genel Müdürü
16	Hüseyin Korkmaz	Karaman Fabrika İşletme Genel Müdürü
17	Özay İleri Özdemir	Bursa Fabrika İşletme Genel Müdürü

1.8.3. Personel ve işçi hareketleri, toplu sözleşme uygulamaları, personel ve işçiye sağlanan hak ve menfaatler.

31 Mart 2026 tarihi itibarıyla Grup'un bünyesinde istihdam edilen ortalama personel sayısı 1.255'dir. (31 Aralık 2025: 1.341).

Şirketin ücret dışında personele sağladığı hak ve menfaatler; ikramiye, yemek yardımı, evlenme yardımı, yakacak yardımı, bayram parası, yıllık izin yardımı, ulaşım imkânı, özel sağlık sigortası gibi imkânlardır.

1.9. Şirket genel kurulunca verilen izin çerçevesinde yönetim organı üyelerinin şirketle kendisi veya başkası adına yaptığı işlemler ile rekabet yasağı kapsamındaki faaliyetleri hakkında bilgiler.

Şirket Yönetim Kurulu üyeleri için, TTK'nın yasakladığı hususlar hariç olmak şartıyla, TTK'nın 395 ve 396'ncı maddelerinde yazılı işlemleri yapabilmeleri konusunda, Genel Kurul'dan izin alınmaktadır. Şirket'teki bilgilere göre, Yönetim Kurulu üyeleri, 01.01.2026-31.03.2026 tarihleri arasındaki dönemde kendi adlarına veya başkaları adına, Şirket'in faaliyet konusu kapsamına giren alanlarda ticari faaliyette bulunmamışlardır.

1.10. Dönem İçinde Esas Sözleşme'de Yapılan Değişiklikler ve Nedenleri

Yoktur.

2. YÖNETİM ORGANI ÜYELERİ İLE ÜST DÜZEY YÖNETİCİLERE SAĞLANAN MALİ HAKLAR

2.1. Dönem içerisinde üst düzey yöneticilere sağlanan faydalar aşağıdaki gibidir:

	1 Ocak -31 Mart 2026	1 Ocak -31 Mart 2025
Ücretler ve kısa ve uzun faydalar	34.219.672 TL	41.067.862 TL
	34.219.672 TL	41.067.862 TL

3. ŞİRKETİN ARAŞTIRMA VE GELİŞTİRME ÇALIŞMALARI

Şirketimizde 2026 yılının ilk üç aylık döneminde herhangi bir araştırma/geliştirme faaliyeti ve maliyeti olmamıştır.

4. ŞİRKET FAALİYETLERİ VE FAALİYETLERE İLİŞKİN ÖNEMLİ GELİŞMELER

4.1. Şirket'in Faaliyet Konusu, Faaliyet Gösterdiği Sektör ve Bu Sektör İçerisindeki Yeri

Şirket çalışmalarını, kâğıt ve ambalaj üretimi faaliyet alanlarında 50 yılı aşkın sektör deneyimini Mondi Grup'un küresel gücü ile birleştirerek sürdürmektedir.

Şirket, Türkiye'nin 500 büyük Sanayi Kuruluşu sıralamasında 2024 yılında bir önceki yıla göre 61 sıra gerileyerek 162. Sırada yer almıştır.

Şirket'in Üretim Birimlerinin Nitelikleri, Kapasite Kullanım Oranları ve Bunlardaki Gelişmeler, Genel Kapasite Kullanım Oranı,

2026 yılının ilk üç aylık döneminde bir önceki yılın ilk üç aylık dönemine göre kâğıt üretiminde %1 oranında bir azalış, oluklu mukavva üretiminde %2 oranında bir azalış meydana gelmiştir.

4.2. Faaliyet Konusu Mal ve Hizmetlerin Fiyatları, Satış Hasılatları ve Bunlarda Yıl İçinde Görülen Gelişmeler

Şirket çalışmalarını, "Oluklu Mukavva Ambalaj Kutu" ve "Kâğıt" üretim ve satışı temel faaliyet alanlarında sürdürmektedir.

Şirket hasılatlarını; siparişe dayalı üretim, seri üretim mamul satışı (Kâğıt), ticari mal ve diğer satışlardan elde etmektedir.

2026 yılının ilk üç aylık döneminde, Şirket satış gelirleri, 2025 yılının ilk üç aylık dönemine göre yüzde 3,5 oranında küçülme göstermiştir.

4.3. Geçmiş Dönemlerde Belirlenen Hedeflere Ulaşıp Ulaşılamadığı, Genel Kurul Kararlarının Yerine Getirilip Getirilmediği, Hedeflere Ulaşılamamışsa veya Kararlar Yerine Getirilmemişse Gerekçelerine İlişkin Bilgiler ve Değerlendirmeler

Şirket, ilgili hesap döneminde bütün Genel Kurul kararlarını yerine getirmiştir.

4.4. Faaliyetle İlgili Öngörülebilir Riskler

Şirket'in öncelikli riskleri arasında, faaliyet gösterilen sektördeki gelişmeler, hammadde fiyat ve tedarikinde küresel gelişmelere bağlı olarak yaşanabilecek riskler, faiz oranı, likidite, kredi, döviz kuru gibi finansal riskler, oluşabilecek herhangi bir durum karşısında hukuki riskler, olağanüstü hallerde iş sürekliliğinin sağlanması gibi operasyonel riskler ile marka değerini korumaya yönelik oluşabilecek riskler olarak özetlenebilmektedir. Bu alanlarda ilgili departmanlar gelişmeleri yakından takip etmekte ve gerekli önlemleri almaktadır.

4.5. Şirket'in İlgili Hesap Döneminde Yapmış Olduğu Yatırımlara İlişkin Bilgiler

Şirket, 2026 yılı ilk üç aylık dönemde teknoloji, çevre ve yenileme yatırımlarını sürdürmüş, artan rekabet şartlarında sektörünün Dünya'daki güçlü ve lider firması olan ortağı Mondi Corrugated BV ile işbirliği içerisinde, müşterilerimizin mevcut ve gelecekteki ihtiyaçları göz önüne alınarak yatırımlarını gerçekleştirmiştir. Şirket, sosyal sorumluluk bilinci çerçevesinde, ürünlerinde ve faaliyetlerinde, çevreye verdiği olumsuz etkileri en aza indirmek için gerekli tüm yatırımları gerçekleştirmektedir.

4.6. Şirket Aleyhine Açılan ve Şirket'in Mali Durumunu ve Faaliyetlerini Etkileyebilecek Nitelikteki Davalar ve Olası Sonuçları Hakkında Bilgiler

Şirket aleyhine açılan ve Şirket'in mali durumunu ve faaliyetlerini etkileyebilecek nitelikte bir dava bulunmamaktadır.

5. FİNANSAL DURUM

5.1. Finansal Duruma ve Faaliyet Sonuçlarına İlişkin Yönetim Organının Analizi ve Değerlendirmesi

Şirketin geçmiş yılları karşılaştırılan temel rasyoları aşağıda belirtilmiş olup karlılık artırımı, maliyetlerde tasarruf ve net işletme sermayesi konusunda çalışmalara devam edilecektir. Finansal ve operasyonel riskler üzerine yoğunlaşmış olup bu risklerin kontrol altında tutulabilmesi için gerekli çalışmalar yapılmaktadır.

5.2. Geçmiş Yıllarla Karşılaştırmalı Olarak Şirket'in Yıl İçindeki Satışları, Verimliliği, Gelir Oluşturma Kapasitesi, Karlılığı ve Borç/Öz Kaynak Oranı ile Şirket Faaliyetlerinin Sonuçları Hakkında Fikir Verecek Diğer Hususlara İlişkin Bilgiler ve İleriye Dönük Beklentiler

TEMEL RASYOLAR / KONSOLİDE	31.03.2026	31.12.2025
Cari Oran(Dönen Varlıklar/Kısa Vadeli Yükümlülükler)	1,36	1,37
Likidite Oranı(Nak.ve.Nak.Ben.+Fin.Yat.+Tic.Al.+Diğer Al./K.V.Yük.)	1,02	1,09
Özkaynaklar/Toplam Kaynaklar	0,60	0,61
Kısa Vadeli Yükümlülükler/Toplam Kaynaklar	0,37	0,36
K.V Yük + Uzun Vadeli Yük/Toplam Kaynaklar	0,41	0,39
Faaliyet Karı/Satış Gelirleri	0,02	(0,01)

5.3. Çıkarılmış Bulunan Sermaye Piyasası Araçlarının Niteliği ve Tutarı

01.01.2026 - 31.03.2026 dönemi içinde ihraç edilmiş herhangi bir sermaye piyasası aracı bulunmamaktadır.

5.4. Şirket'in Sermayesinin Karşılıksız Kalıp Kalmadığına veya Borca Batık Olup Olmadığına İlişkin Tespit ve Yönetim Organı Değerlendirmeleri

Şirket'in sermayesi karşılıksız kalmamıştır ve borca batık değildir.

5.5. Şirket'in Finansal Yapısını İyileştirmek İçin Alınması Düşünülen Önlemler

Şirket, 2026-2028 dönemi yıllık bütçelerinde ve uygulamalarında, net işletme sermayesi hedeflerinin sıkı şekilde takibi, karlılık oranlarının artırılması, her türlü harcamada tasarrufa özen gösterilmesi, yapılacak alım-satım işlemlerinde vade ve para birimi uyumu ile yurtiçi/yurtdışı müşterilerin risk durumlarına dikkat edilmesi ve alacakların sigortalatılması ilkelerini temel almıştır.

5.6. Kâr Payı Dağıtım Politikasına İlişkin Bilgiler

Yönetim Kurulumuz, Türk Ticaret Kanunu, Sermaye Piyasası Mevzuatı, Sermaye Piyasası Kurulu Düzenleme ve İlke Kararları, Vergi Mevzuatı, ilgili diğer yasal mevzuat hükümleri ile Ana Sözleşme hükümlerini dikkate alarak kâr dağıtım kararlarını belirlemektedir.

Bu çerçevede, Sermaye Piyasası mevzuatı kapsamında hazırlanan ve Uluslararası Finansal Raporlama Standartları ("UFRS") ile uyumlu mali tablolar ile Şirket Ana Sözleşmesi 27. Madde dikkate alınarak hesaplanan "Net Dağıtılabilir Dönem Kârı" Şirketimizin Genel Kurulu'nun alacağı karara bağlı olarak dağıtılabilir.

Şirketimiz tarafından, kar dağıtımında, Şirketimizin uzun vadeli stratejileri, yatırım ve finansman politikaları, karlılık ve nakit durumu, ekonomik ve politik gelişmeler ve Şirketin içinde yer aldığı sektörün durumu analiz edilerek, pay sahiplerinin menfaati ile şirketimizin menfaati arasında tutarlı bir politika benimsenmektedir. Kar dağıtım politikasının sürdürülebilirliği, Şirketimizin temel amaçları arasında yer almaktadır.

Şirket karına katılım hususunda herhangi bir imtiyaz yoktur.

Yönetim Kurulunun teklifi üzerine, genel kurul tarafından ortaklara kar dağıtımına karar verilmesi halinde dağıtımın, Sermaye Piyasası Kurulu tarafından belirlenen yasal süreler içinde, en kısa sürede yapılmasına azami gayret gösterilir.

Genel Kurulda alınacak karara bağlı olarak, kar dağıtımı, nakden ve/veya hisse senedi olarak yapılabilir.

Şirket Ana Sözleşmesinin 27. Maddesi uyarınca, ayrılması gereken yedek akçeler ayrılmadıkça ve hissedarlar için yukardaki esaslar dairesinde belirlenen birinci temettü nakden ve/veya hisse senedi biçiminde dağıtılmadıkça; başka yedek akçe ayrılmasına, ertesi yıla kâr aktarılmasına veya temettü dağıtımına veyahut imtiyazlı pay sahiplerine, katılma, kurucu ve adi intifa senedi sahiplerine, yönetim kurulu üyeleri ile memur, müstahdem ve işçilere, çeşitli amaçla kurulmuş olan vakıflara ve bu gibi kişi ve/veya kurumlara kâr payı dağıtılmasına karar verilemez.

6. RİSKLER VE YÖNETİM ORGANININ DEĞERLENDİRMESİ

6.1. Şirket'in İç Kontrol Sistemi ve İç Denetim Faaliyetleri Hakkında Bilgiler

Yürürlükte olan tüm uygulama, prosedürler ve iş akışlarının risk politikaları ile uyumlu hale getirilmesine yönelik risk yönetim ve iç kontrol mekanizmaları ana hissedarımız Mondi Grubu'nun desteği ile uygulanmaktadır. Böylelikle şirketimiz global çapta denetlenebilir bir mekanizmanın parçası haline gelmektedir.

Mondi grubunun üyesi olarak şirketimiz, operasyonlarını sürdürürken ortaya çıkabilecek geniş ölçekli risklerin etkin bir biçimde yönetilmesini sağlayan Grup çapındaki iç kontrol sisteminden faydalanmaktadır.

Düzenli iç denetim raporlarına ek olarak Mondi Turkey, iç kontrollerdeki içeriğin etkin bir biçimde ele alınmasını ve risk yönetimi süreçlerinin etkililiğinin arttırılması amacıyla bağımsız dış denetçilerden de faydalanmaktadır.

Buna ek olarak, Mondi Turkey Yönetim Kurulu toplantıları ile riskler (likidite, güvenlik vs) sistematik bir şekilde izlenmekte ve tüm anahtar risk alanlarının kontrol süreçlerine odaklanılmaktadır.

Şirketin iç kontrol ve risk yönetim sisteminin temel unsurları şunlardır:

- Sorumlulukların yerleştiği ve sürekli olarak becerilerin geliştirilmesine dayalı açık bir biçimde tanımlanmış organizasyon yapısı,
- Potansiyel risklerin kısıtlandığı, basit ve odaklanılmış iş stratejisi,
- Operasyonel ve yönetim kuralları ve prosedürleri,
- Sürekli takip edilen operasyonel performans,
- Yönetim tarafından izlenebilecek aylık sonuçları, yıllık bütçe ve periyodik tahminleri içeren kapsamlı raporlama sistemi,
- Grup politika ve prosedürleri ile uyumlu, etkin bir kontrol mekanizmasının kurulmasını destekleyen ve merkezi olarak yürütülen iç denetim programı,
- Tahminler, hedefler, bütçe ve raporlamaların, Yönetim Kurulumuz tarafından periyodik olarak izlenmesi,
- Şirketin önemli hususlardaki kararlarının, yatırımlar ve şirket aktifleri üzerindeki tasarrufların bağımsız durum tespit çalışmaları ve ticari raporlar dikkate alınarak yalnızca Yönetim Kurulu tarafından karara bağlanması.

6.2. Şirket'in Öngörülen Risklere Karşı Uygulayacağı Risk Yönetimi Politikası

Şirketin finansman kaynağını faaliyetlerden elde ettiği karlar oluşturmaktadır. Net çalışma sermayesi finansmanı için kısa vadeli banka kredileri kullanılmaktadır.

Likidite riski, kısa vadeli yükümlülükler, likiditesi yüksek olan varlıklar, beklenen nakit akımları ve bilanço vade merdiveni dikkate alınarak yönetilmektedir. Bu kapsamda yeterli düzeyde nakit ve nakde dönüştürülebilir varlık bulundurulmakta, şirketin faaliyetlerini kredi kullanmadan finanse etmesine özen gösterilmekte ve ani bir nakit ihtiyacını karşılayabilmek için de banka kredi limitleri hazır tutularak fonlama kaynakları çeşitlendirilmektedir.

6.3. Riskin Erken Saptanması Komitesi'nin Çalışmaları ve Raporları

Riskin Erken Saptanması Komitesi, Şirket'in varlığını, gelişmesini ve devamını tehlikeye düşürebilecek risklerin erken teşhisi, tespit edilen risklerle ilgili gerekli önlemlerin uygulanması ve riskin yönetilmesi amacıyla çalışmalar yapar.

7. HÂKİM ŞİRKET BİLGİLERİ

7.1. Topluluğa Dâhil İşletmelerin Ana Şirket Sermayesindeki Payları Hakkında Bilgiler

Şirketin çıkarılmış sermayesinin %84,65'i şirket merkezi Hollanda'da bulunan Mondi Corrugated BV'ye aittir. Payların kalan %15,35'lik kısmı halka açık olup, Borsa İstanbul'da (BIST) işlem görmektedir.

7.2. Finansal Tabloların Hazırlanması Süreci İle İlgili Olarak Topluluğun İç Denetim Ve Risk Yönetimi Sistemlerine İlişkin Açıklamalar

Finansal tablolarımız ve dipnotları SPK'nın II-14.1 Tebliği hükümleri kapsamında, Kamu Gözetimi, Muhasebe ve Denetim Standartları Kurumu tarafından yayınlanan Türkiye Muhasebe Standartları ve Türkiye Finansal Raporlama Standartlarına uygun olarak hazırlanmakta, SPK'nın 07.06.2013 tarih ve 20/670 sayılı Kararı ile belirlenip yine SPK'nın 07.06.2013 tarih ve 2013/19 sayılı Haftalık Bülteni ile ilan edilen sunum esaslarına uygun olarak raporlanmakta ve Türkiye Denetim Standartlarına uygun olarak bağımsız denetimden geçirilmekte ve kamuya açıklanmaktadır.

7.3. TTK'nın 199'uncu Maddesi'nde Öngörülen Raporlar Hakkında Bilgi

Türk Ticaret Kanunu'nun 199 uncu maddesi uyarınca hazırlanan Bağlılık Raporu sonuç bölümü aşağıda verilmiştir:

"6102 sayılı Türk Ticaret Kanunu'nun 199. maddesinin (1) ila (3) numaralı bentleri uyarınca, Şirketimiz Yönetim Kurulu, faaliyet yılının ilk üç ayı içinde, geçmiş faaliyet yılında Mondi Turkey'in hâkim ortakları ve hakim ortakların bağlı şirketleri ile olan ilişkileri hakkında bir rapor düzenlemekle yükümlüdür.

Şirket'in hâkim ortakları ve hâkim ortakların bağlı şirketleri ile 01.01.2026 – 31.03.2026 hesap döneminde yapmış olduğu tüm işlemlerde, işlemin yapıldığı anda Şirket Yönetim Kurulu'nca bilinen hal ve şartlara göre, her bir işlemde uygun bir karşı edimin sağlandığı ve Şirket'i zarara uğratabilecek, alınan veya alınmasından kaçınılan, herhangi bir önlem bulunmadığı ve bu çerçevede, denkleştirmeye gerektirecek herhangi bir işlem ya da önlem olmadığı sonucuna varılmıştır."

8. KURUMSAL YÖNETİM İLKELERİ UYUM RAPORU

Faaliyet raporunun bir parçası olarak www.kap.org.tr 'de açıklanmıştır.

9. FİNANSAL RAPORLAR, FAALİYET RAPORU VE KURUMSAL YÖNETİM RAPORU'NUN KABULÜNE İLİŞKİN YÖNETİM KURULU KARARI

Yönetim Kurulu'nun 11.05.2026 tarihli 12 sayılı karar ile kabul edilmiştir.

10. SÜRDÜRÜLEBİLİRLİK İLKELERİ UYUM ÇERÇEVESİ DEĞERLENDİRMELERİ

II-17.1 sayılı Kurumsal Yönetim Tebliği'nde halka açık ortaklıkların Çevresel, Sosyal, Kurumsal Yönetim çalışmalarını yürütürken açıklamaları beklenen temel ilkelerin (Sürdürülebilirlik İlkeleri Uyum Çerçevesi) menfaat sahipleriyle paylaşılabilmesini teminen Kurumsal Yönetim Tebliği'nin 1 ve 8 inci maddelerine gerekli eklemelerin yapıldığı "Kurumsal Yönetim Tebliği (II-17.1)'nde Değişiklik Yapılmasına Dair Tebliğ (II-17.1.a)" 2 Ekim 2020 tarihinde Resmi Gazete 'de yayımlanarak yürürlüğe girmiştir.

Belirtilen ilkelerin uygulanması gönüllülük esasına dayalı olup, uygulanıp uygulanmadığının "Uy ya da Açıkla" prensibiyle raporlanması zorunlu tutulmaktadır. Sürdürülebilirlik İlkeleri uyum çerçevesinin içeriğine ve yayımlanmasına ilişkin esaslar Sermeye Piyasası Kurul'u tarafından belirlenir ve ilan edilir.

"Sürdürülebilir gelişme" kavramını, işinin ayrılmaz bir parçası olarak gören Mondı Turkey, riskleri ve fırsatları; sağlam politikalar, standartlar ve yönetim sistemleri aracılığıyla yönetmeyi hedeflemektedir. Değer zincirindeki fırsatları ve riskleri tanımlayarak, küresel çaptaki sorunları ve bunların yerel sonuçlarını şeffaf bir şekilde ele alarak ve sürdürülebilir çözümler bulmak için birlikte çalışarak faaliyetlerinin uzun vadeli başarısına destek olan Mondı Turkey, uzun vadeli hedeflerinin yanı sıra, günlük olarak da bu ilkeler doğrultusunda çalışmalarını sürdürmektedir.

Mondı; şeffaflık, bilgi alışverişi ve öğrenmeyi desteklemek, farkındalığı artırmak, ortak çözümler aramak, en iyi uygulamaların geliştirilmesine katkıda bulunmak ve olumsuz etkileri azaltmak için hükümetler, sivil toplum kuruluşları (STK'lar), akademik kurumlar, yerel topluluklar ve diğer ilgili paydaşlarla küresel, bölgesel ve yerel düzeylerde çalışma ilişkileri ve ortaklıklar kurarak global düzeydeki çalışmalarında müşterilerine en iyi hizmeti vermeyi amaçlamakta ve Mondı Turkey, tüm çalışmalarını bu prensipler doğrultusunda yönlendirmektedir.

01.01.2025-31.12.2025 hesap dönemine ilişkin TSRS Uyumlu Sürdürülebilirlik Raporu <https://kap.org.tr/tr/Bildirim/1509068>

adresinde pay sahipleri ve menfaat sahiplerinin bilgisine sunulmuştur.