

EGE PROFİL TİCARET VE SANAYİ A.Ş. VE BAĞLI ORTAKLIKLARI

1 Ocak – 31 Mart 2026

FAALİYET RAPORU

EGE PROFİL TİCARET VE SANAYİ A.Ş. VE BAĞLI ORTAKLIKLARI FAALİYET RAPORU

BÖLÜM 1 - GENEL BİLGİLER

Unvan	: Ege Profil Ticaret ve Sanayi A.Ş.
Rapor Dönemi	: 01.01.2026 – 31.03.2026
Kayıtlı Sermaye Tavanı	: 2.500.000.000 TL
Çıkarılmış Sermaye	: 545.000.000 TL
Tescil Tarihi	: 13 Ocak 1981, Türkiye
Şirket Merkezi	: Menemen Plastik İhtisas Organize Sanayi Bölgesi, Atatürk Plastik O.S.B. Mahallesi, 5. Cadde No:4 Menemen/İzmir
Vergi Dairesi ve Numarası	: Menemen 325 005 4933
Ticaret Sicil Numarası	: 5065
Ticaret Sicil Müdürlüğü	: Menemen
Mersis No	: 0325005493300015 – Menemen 0325005493300026 – Kartepe
Kurumsal İnternet Sitesi	: www.egeprofil.com.tr
Üretim Yeri	: MENEMEN FABRİKA Menemen Plastik İhtisas Organize Sanayi Bölgesi, Atatürk Plastik O.S.B. Mahallesi, 5. Cadde No:4 Menemen/İzmir Tel 0 232 398 98 98 / Fax 0 232 376 98 99
Üretim Yeri	: KARTEPE FABRİKA Sarımışe Mah. Suadiye Cad. No:1 Kartepe/Kocaeli Tel 0 262 371 57 27 / Fax 0 262 371 57 28
Hindistan Şubesi	: 9th Floor, Olympia Platina, Plot No.33-B, South Phase, GuindyIndustrial Estate, Guindy Industrial Estate, Chennai, ChennaiCity Corporation, Tamil Nadu, India, 600032
Hindistan (Bağlı Ortaklık)	: 9th Floor, Olympia Platina, Plot No.33-B, South Phase, GuindyIndustrial Estate, Guindy Industrial Estate, Chennai, ChennaiCity Corporation, Tamil Nadu, India, 600032

Yatırımcı İlişkileri:

Oğuz Kağan DEĞİRMENCİ

Tel_No: +908502147747

EGE PROFİL TİCARET VE SANAYİ A.Ş. VE BAĞLI ORTAKLIKLARI FAALİYET RAPORU

FAALİYET KONUSU VE EGE PROFİL HAKKINDA

Ege Profil Ticaret ve Sanayi A.Ş. (Ege Profil) İzmir’de tescilli bir şirkettir. Ege Profil’in ana faaliyet konusu, her nevi plastik boru ve yedek parçaları ile her türlü profiller ve plastik eşya imal ve satımıdır.

Ege Profil 1981 yılında Namık Mazhar Zorlu ve Oğulları Plastik Profil Sanayii Kollektif Şirketi unvanıyla kurulmuştur. 1982 yılında unvan değişikliği ile bugünkü halini almıştır. 1993 yılında şirketin hisseleri halka arz edilerek, BİST’te işlem görmeye başlamıştır. 2000 yılında Ege Profil hisselerinin %47’si Mazhar Zorlu Grubu tarafından Dünya’nın en büyük PVC Profil üreticilerinden olan Belçikalı Deceuninck Grubu’na satılmıştır. 2001 yılında Mazhar Zorlu Grubu şirketin ilave % 30’luk hisselerini Deceuninck Grup’a satmış ve Deceuninck Grup da %21’lik kısmını BİST’ten satın alarak, şirketin %97,54’lik kısmına sahip olmuştur. 2004 yılında şirket ile Pilsa A.Ş. arasında imzalanan sözleşmeyle, Winsa ticari markası adı altında yürütülen tüm faaliyetler Ege Profil bünyesine devir olmuştur. Aralık 2017’de Pimaş Plastik İnşaat Malzemeleri A.Ş. devrolma sureti ile Ege Profil ile birleşmiş, kullanılan ayrılma hakları sonrası Deceuninck Grup payı %95,82’ye ulaşmıştır. Şirketimiz hakim ortağı Deceuninck Grup, sonraki dönemde sahip olduğu Ege Profil Ticaret ve Sanayi A.Ş. paylarının borsada işlem gören nitelikteki, halka açık, hamiline paylardan; fiili dolaşım oranını arttırmak gayesi ile Borsa İstanbul A.Ş.’de satış yapmıştır. Rapor tarihi itibari ile Deceuninck Grup payı %86,86 olup hisseleri Ana Pazar’da işlem görmektedir.

Egepen Deceuninck, Winsa ve Pimapen markalarının taşıdığı güven ve Pazar bilgisi, Deceuninck Grubu’nun; müşteri odaklı yaklaşımı, sahip olduğu yüksek teknoloji ve kalite anlayışıyla bütünleşmiştir. Dünya çapında entegre bir topluluk olan Deceuninck NV; kompaund, tasarım, geliştirme, ekstrüzyon, finisaj ve geri dönüşüm konularında uzmanlaşmıştır. Topluluk; hedeflerini, kalite ve hizmet anlayışını, mükemmelle ulaşma tutkusuyla özetlemektedir.

Ege Profil, 2001 yılından itibaren yüksek bir performans göstermiş ve sürekli bir büyüme kaydetmiştir. Ulaşılan bu başarının ardında, sahip olunan Pazar deneyimi ve sağlanan personel motivasyonunun rolü önemlidir. Yatay organizasyon modelinin hakim olduğu şirkette; her kademedeki personel inisiyatif kullanma, yetki ve sorumluluk paylaşımı konularında; yönetim tarafından desteklenmektedir.

Ege Profil’in genç ve dinamik personeli, Deceuninck’in dünyadaki liderlik misyonuna uygun biçimde Türkiye’de pazarı belirleyen trendleri yaratmayı sürdürmektedir. Çalışanlara sunulan eğitim olanakları, Ar-Ge faaliyetlerine verilen önem, uygulanan kalite politikası ve topluluğun yarattığı büyük bilgi paylaşımı başarıyı vazgeçilmez kılmaktadır.

Ege Profil, Egepen Deceuninck, Winsa ve Pimapen olmak üzere üç ana markasıyla PVC profil sektöründe faaliyet göstermektedir. Tüm markaların ürünleri ve satış pazarlama kanalları ayrı ayrı olarak oluşturulmuştur.

Dünya standartlarındaki üretim kalitesinden ödün vermeden, çevreye duyarlı bir prosesle 2015 yılında başlayan Menemen Plastik İhtisas Organize Sanayi Bölgesindeki yatırım, 2017 yılı içinde tamamlanarak tamamen faaliyete geçmiştir. Toplam 110.000 m2 alan üzerinde, 54.968 m2 üretim tesisi, 8.995 m2 idari bina ve 22.295 m2 lojistik merkez olmak üzere toplam **86.258 m2** kapalı alana sahiptir. Tesis ilk etapta 60.000 ton kapasiteye sahip olup 100.000 ton kapasiteye ulaşacak altyapıya sahiptir. Şirketin Kartepe/Kocaeli’de üretimi, 40.667,96 m2 alan üzerinde **34.591 m2**’lik kapalı alanlı ve 41.490 ton kapasiteli kendine ait tesisinde gerçekleştirilmektedir. Şirketin bu tesislerinde üretilen mamullerine ilişkin lojistik hizmetleri Ege Profil tarafından satın alınan Kartepe’deki **21.515 m2** kapalı alan üzerinde lojistik merkezde, lojistik hizmeti veren bir firma aracılığı ile gerçekleştirilmektedir.

Ayrıca her üç markanın İzmir, İstanbul, Ankara ve Adana’da Bölge Müdürlükleri bulunmaktadır.

Winsa markasına ait 190’a varan üretici bayisi ve 327’ye yakın satış noktası, Egepen markasına ait 200’e varan üretici bayisi ve 744’e yakın satış noktası ve Pimapen markasına ait 274’e varan üretici bayisi ve 617’ye yakın satış noktası bulunmaktadır.

İthalat ve ihracat yapılan ülkeler arasında Avrupa, Amerika, Asya, Afrika ve Avustralya kıtalarındaki ülkeler yer almaktadır.

EGE PROFİL TİCARET VE SANAYİ A.Ş. VE BAĞLI ORTAKLIKLARI FAALİYET RAPORU

Ege Profil olarak dünya pazarındaki yerimiz her geçen gün artmaktadır. 2012’de Hindistan’da bir depo ile şube olarak faaliyet göstermeye başlayan Ege Profil, 2013 yılında Şili’de Deceuninck Importadora Limitada ünvanlı şirketine %99,9 pay ile iştirak etmiş ve 2014 yılında da gelişen piyasalara Brezilya’da distribütör olarak faaliyet gösteren Deceuninck Brasil olarak devam etmiştir. 21 Haziran 2017 tarihli Yönetim Kurulu kararı ile Brezilya’da kurulu bağlı ortaklığının satışını gerçekleştirmiştir. Şirket, 16 Aralık 2020 tarihli Yönetim Kurulu kararı ile %99 oranında hissesine sahip olduğu bağlı ortaklığı Deceuninck Şili’de sahip olduğu hisselerin tamamını 17 Aralık 2020 tarihi itibarıyla düzenlenen hisse satış sözleşmesi uyarınca ana ortağı Deceuninck NV’ye satmıştır. 22 Haziran 2018 tarihli Yönetim Kurulu kararı ile Deceuninck Profiles India Private Limited (Hindistan) bağlı ortaklığının %99 pay ile satın alımı gerçekleştirmiştir.

Ege Profil 2013 yılında alüminyum sektörüne de IQ alüminyum markası ile girmiştir.

Haziran 2017’de Deceuninck NV’nin Pimaş’ta sahibi olduğu ve 31.535.339,898 TL itibarı değere sahip %87,60’lık pay, beher pay için 2,7081 TL, toplamda 85.400.364 TL bedelle satın alınmış; Brezilya’da bulunan Deceuninck do Brasil Limitada’daki 2.127.845 Brezilya Reali nominal değerli hisse ise zararda olması nedeniyle tasfiye değeri üzerinden Deceuninck N.V.’ye 1.000 Avro’ya satılmıştır. Ağustos 2017’de Pimaş ile, tüm aktif ve pasifleri ile bir bütün halinde devralınması suretiyle, alınan birleşme kararına ilişkin süreç 25 Aralık 2017’de tamamlanmıştır.

2021 yılında Kartepe Fabrikasında kiralık olarak kullanılan depo, Modül Çelik A.Ş. Firmasından satın alınmıştır.

2021 yılı itibarıyla, İzmir / Menemen Fabrikasında Kalıp İmalat Bölümü kurulması için çalışmalara başlanmış ve 2022 yılında tamamlanmıştır.

Yeni ürünler ve teknolojik gelişmeler, bayi eğitim seminerleri, uygulamalı işletme eğitimleri ve teknik yayınlar yoluyla müşteri beklentileri en üst seviyede karşılanmaktadır. Bugün, sektörünün en geniş ürün yelpazesine sahip şirketimiz, kendi geliştirdiği üçyüzlü aşkın kalıpla üretim yapmaktadır. Bayilerimizin markalarımıza duydukları inanç ve müşteri beklentilerini en yüksek düzeyde karşılama çabasıyla artan satışlarımız, rakiplerimize üstünlüğümüzü hissettirmektedir.

ŞİRKETİN MİSYON VE VİZYONU İLE STRATEJİK HEDEFLERİ

Sürdürülebilir bir gelecek için,

Neden? Temel Amacımız;

Yenilikçi ve Öncü

Amacımız, edindiğimiz bilgi ve birikimi uzman kadromuzun desteği ile kaliteli ve yenilikçi ürünler üreterek mekanlarınıza taşımak ve yaşam konforunuzu artırmaktır. Bizler, mekanlarınızı ve sevdiğinizleri olumsuz dış koşullardan korumak için yoğun bir şekilde çalışmakta, teknolojiyi yakından takip ederek yeni ürünlerimizi sizlere sunmaktayız. Sistemlerimizin imalatı, montajı ve bakımı son derece kolay olduğundan tüm ürünlerimiz, ihtiyaçlarınızı en yüksek düzeyde karşılayacak şekilde maksimum müşteri memnuniyeti sağlamak amacı ile üretilmektedir.

Ekoloji

Amacımız, yapıların inşasında enerjiyi verimli kullanabilmek için tüm müşterilerimize destek olmaktır. Bu sebeple ürünlerimizin tümü yüksek yalıtım sağlar, uzun ömürlüdür ve az bakım gerektirmektedir. Bizim ürünlerimiz, doğanın formunu bozmamak için en az ekolojik iz bırakacak şekilde minimum enerji kullanarak ve geri dönüştürülebilir yapı ile üretilmektedir.

Tasarım

Amacımız, farklı tasarımlarımız ile mekanlarınızın daha da güzelleşmesine ve mimarinizde kendi tarzınızı yansıtmaya yardımcı olmaktır. Ürünlerimiz, beklentilerinizi karşılayacak şekilde doğanın renklerini bünyesinde bulunduran geniş renk yelpazesi, doğal dokulu ve eşsiz yüzey kalitesiyle zamandan bağımsız bir tasarıma sahiptir.

EGE PROFİL TİCARET VE SANAYİ A.Ş. VE BAĞLI ORTAKLIKLARI FAALİYET RAPORU

Çalışanlarımız ve Müşterilerimiz

Bizler, çalışanlarımız ve tüm müşterilerimiz ile açık, dürüst ve samimi bir çalışma ortamı yaratmaktayız. Böylece uzun süreli iş birliklikleri yaratarak çalışan ve müşteri memnuniyetini en yüksek düzeyde tutmaktayız. Kalite, güvenlik, çevre ve insana önem vererek takım ruhu ile çalışmaktayız.

Nasıl? Temel Değerlerimiz

Dürüstlük

Bizler, her zaman tüm gerçekleri olduğu gibi söyler, tüm iletişim sürecinde açık ve samimi davranırız. İşbirlikçilerimizle ilişkilerimizde geri bildirimini direk ve olumlu bir şekilde yaparız. Çalışanlarımız ve iş ortaklarımız ile takım ruhuyla hareket ederiz. Düzeltici ve önleyici tedbirleri alırken, yanlışları açık yüreklilikle belirtir, doğruları tüm gerçekliği ile savunuruz. Düşündüğümüz ile söylediğimiz birbirinden farklı olamaz. Bizim özgünlüğümüz budur.

Yüksek Performans

Performansımız; çalışanlarımız, müşterilerimiz, toplum ve hissedarlarımızca düzenli bir şekilde ölçülür. Mükemmelliğe ulaşma tutkumuz ile tüm iş süreçlerimizde sürekli gelişim için gayret gösterir, temel amaçlarımızdan, değerlerimizden ve vizyonumuzdan sapmadan yolumuza başarı ile devam ederiz. Söylediğimizi yaparız, yaptığımızı paylaşıyoruz, bizim sorumluluk ve disiplinimiz anlayışımız budur. Yüksek performans hedeflerken tercih önceliğimiz : İnsan, Çevre, Kalite, Hizmet ve Kazanç'tır. Kar, sürekliliği olan bir işletme için gereklidir. İşimizin her evresinde, üretimden satış sonrasına kadarki tüm süreçlerimizde her gün performansımızı artırmak için çalışırız.

Girişimcilik

Bizler, dünyaya ve tüm fikirlere açığız. Fırsatları görür ve değerlendiririz. Yetki kullanma adına güven ortamı yaratır, riskleri önceden görür, inisiyatif kullanarak tüm süreçleri başarı ile yönetiriz. İşimizi kendi işimiz gibi sahipleniriz. Tüm çalışanlarımızın kararlarına saygı duyar, sorumluluk almaları için onları cesaretlendirir ve sonrasında takdir ederiz.

Ne? Tutkumuz

Kültürümüz

Oluşturmuş olduğumuz şirket kültürümüzün sonucu olarak tüm çalışanlarımız ve iş ortaklarımız, birlikte çalışıyor olmaktan gurur duyarlar. Dürüstlük, yüksek performans ve girişimcilik ilkelerine göre tüm çalışmalarını sürdürürler.

Uzun Ömürlü, Çevre Dostu Ürünler

Yüksek yalıtımlı, uzun ömürlü, kaliteli, dayanıklı ve geri dönüştürülebilir ürünler üretmek amacıyla çalışırız.

Sektörde Liderlik

Şirketimiz sektörünün öncü kuruluşlarından biridir. Geniş Pazar payı ile ilk üç firma arasında yer alır. Bu başarının arkasında kalite ve hizmette yüksek performans ile karşılıklı güvene dayalı müşteri ilişkileri bulunur.

Güçlü Finansal Yapı

Şirketimiz, sürdürülebilir güçlü bir finansal yapıya sahiptir. Tüm faaliyetlerimizi, mali hedeflere dönüştürür, hedeflerimize başarı ile ulaşıyoruz.

EGE PROFİL TİCARET VE SANAYİ A.Ş. VE BAĞLI ORTAKLIKLARI FAALİYET RAPORU

BÖLÜM 2 – YÖNETİM ORGANI İLE ÜST DÜZEY YÖNETİCİLERE SAĞLANAN FAYDALAR

YÖNETİM KURULU ÜYELERİNİN NİTELİKLERİ VE YÖNETİCİLERİN YETKİ VE SORUMLULUKLARI

Şirketin ana sözleşmesinde, Yönetim Kurulu üyelerinin seçim kriterleri hususunda bir düzenleme mevcut olmamakla birlikte mevcut Yönetim Kurulu üyelerimiz, Kurumsal Yönetim İlkeleri'nde belirtilen nitelikleri haiz kişilerden oluşmaktadır. Yönetim Kurulu'nun görev ve yetkileri hakkında hükümler mevcuttur. Diğer yöneticilerin yetki ve sorumlulukları ana sözleşmede yer almamakla birlikte, şirketimiz genelinde tüm çalışanlar için üst düzey yöneticiler de dahil olmak üzere yetki ve sorumluluklarını gösteren görev tanımları belirlenmiştir.

FAALİYET YILI İÇERİSİNDE YÖNETİM VE DENETİM KURULLARINDA GÖREV ALAN ÜYELERİMİZ

Yönetim Kurulu

Adı Soyadı	Görevi
Francis Jozef W. Van Eeckhout	Yönetim Kurulu Başkanı
Galip Alp Günvaran	Yönetim Kurulu Başkan Vekili
Ergün Çicekci	Yönetim Kurulu Üyesi
Selim Dünder	Yönetim Kurulu Üyesi (Bağımsız Üye)
Simge Güçalp	Yönetim Kurulu Üyesi (Bağımsız Üye)

Denetimden Sorumlu Komite

Adı Soyadı	Görevi
Simge Güçalp	Başkan
Selim Dünder	Üye

Riskin Erken Saptanması Komitesi

Adı Soyadı	Görevi
Simge Güçalp	Başkan
Selim Dünder	Üye
Francis Jozef W. Van Eeckhout	Üye

Kurumsal Yönetim Komitesi

Adı Soyadı	Görevi
Selim Dünder	Başkan
Francis Jozef W. Van Eeckhout	Üye

EGE PROFİL TİCARET VE SANAYİ A.Ş. VE BAĞLI ORTAKLIKLARI FAALİYET RAPORU

YÖNETİM KURULU ÜYELERİNİN ÖZGEÇMİŞLERİ

Francis Jozef W. Van Eeckhout

Yönetim Kurulu Başkanı

1990 yılında Leuven Katolik Üniversitesi'nden Ticari Mühendislik alanında yüksek lisans derecesi ile mezun olmuştur. 1991'de, Aix en Provence Uygulamalı Pazarlama Lisansı ve 1992'de ise, Koblenz WHU Muhasebe Lisansına hak kazanmıştır. 1992-1993 yıllarında Hannover Bahlsen Keksfabrik'in pazarlama departmanında çalışmıştır. 1994-2011 yılları arasında Diamut NV (harç) ve Nivelles Beton NV (beton) yönetim kurulu üyesi olarak görev almıştır. Kendisi hâlihazırda Deceuninck Grubu İcrada Sorumlu Yönetim Kurulu Başkanı olarak görev yapmaktadır. Aynı zamanda; halen Pollet Water Group şirketinde bağımsız yönetim kurulu üyesi ve Cemminerals NV şirketinde yönetim kurulu başkanı olarak görevlerini üstlenmektedir.

Galip Alp Günvaran

Yönetim Kurulu Başkan Vekili

Alp Günvaran 1975 doğumlu olup, lisans eğitimini 1998 yılında Boğaziçi Üniversitesi İktisat Bölümü'nde tamamlamıştır. 1998 yılında profesyonel çalışma hayatına başlayan Alp Günvaran Procter & Gamble ve Shell şirketlerinde üst düzey yöneticilik görevleri üstlendikten sonra, 2016-2019 yılları arasında Pirelli markalı ticari lastiklerin üreticisi Prometeon'da Türkiye/Rusya/Ortadoğu ve Afrika Bölgesi CEO'su olarak çalışmıştır. Sn. GÜNVARAN Şubat 2020 tarihinden 2022 yılı sonuna kadar ise Eczacıbaşı Tüketim Ürünleri CEO'su olarak görev yapmıştır. 01.01.2023 tarihinden itibaren Ege Profil Ticaret ve Sanayi A.Ş.'nde CEO olarak görev yapmaktadır.

Ergün Çiçekci

Yönetim Kurulu Üyesi

Sayın Ergün Çiçekci, 1954 yılı Ödemiş doğumludur. 1975 yılında İstanbul Teknik Üniversitesi Makine Mühendisliği bölümünden mezun olmuştur. 1979 yılında Birmingham'da bulunan Aston Üniversitesi'nde yüksek lisansını tamamlamıştır. 1981 yılında plastik sektöründe çalışmaya başlamış olup çeşitli görev ve sorumluluklar olarak Mazhar Zorlu Grubu'nda iş hayatına devam etmiştir. 1994-2022 yılları arasında Ege Profil Ticaret ve Sanayi A.Ş.'de Genel Müdür ve Yönetim Kurulu Üyesi olarak görevini icra etmiş olup yönetim kurulu üyesi olarak görevine devam etmektedir.

Selim DüNDAR

Bağımsız Yönetim Kurulu Üyesi

1999 yılında Ankara Üniversitesi Hukuk Fakültesi'nden mezun olmuş, 2001 yılında King's College London'da yüksek lisans (LL.M) eğitimini tamamlamıştır. 2002 yılından bu yana İstanbul Barosu'na kayıtlı olarak mesleki faaliyetlerini sürdürmektedir. Hâlihazırda DüNDAR Sır Hukuk Bürosu'nun yönetici ortağı olarak görev yapmaktadır.

Bağımsızlık Beyanı – Selim DüNDAR (Bağımsız Üye)

Sermaye Piyasası Kurulu II-17.1 sayılı Kurumsal Yönetim Tebliği Eki madde 4.3.6 kapsamında; Ege Profil Ticaret ve Sanayi A.Ş. Yönetim Kurulu'nda, mevzuat, esas sözleşme ve Sermaye Piyasası Kurulu'nun Kurumsal Yönetim Tebliği'nde belirlenen kriterler kapsamında "Bağımsız Üye" olarak görev yapmak üzere aday olduğumu,

a) Şirket, şirketin yönetim kontrolü ya da önemli derecede etki sahibi olduğu ortaklıklar ile şirketin yönetim kontrolünü elinde bulunduran veya şirkette önemli derecede etki sahibi olan ortaklar ve bu ortakların yönetim kontrolüne sahip olduğu tüzel kişiler ile kendisi, eşi ve ikinci dereceye kadar kan ve sıhrî hısımları arasında; son beş yıl içinde önemli görev ve sorumluluklar üstlenecek yönetici pozisyonunda istihdam ilişkisinde bulunmadığımı, sermaye veya oy haklarının veya imtiyazlı payların %5 inden fazlasına birlikte veya tek başına sahip olmadığımı ya da önemli nitelikte ticari ilişki kurmadığımı,

EGE PROFİL TİCARET VE SANAYİ A.Ş. VE BAĞLI ORTAKLIKLARI FAALİYET RAPORU

b) Son beş yıl içerisinde, başta şirketin denetimi (vergi denetimi, kanuni denetim, iç denetim de dahil), derecelendirilmesi ve danışmanlığı olmak üzere, yapılan anlaşmalar çerçevesinde şirketin önemli ölçüde hizmet veya ürün satın aldığı veya sattığı şirketlerde, hizmet veya ürün satın alındığı veya satıldığı dönemlerde, ortak (%5 ve üzeri), önemli görev ve sorumluluklar üstlenecek yönetici pozisyonunda çalışan veya yönetim kurulu üyesi olmadığımı,

c) Bağımsız yönetim kurulu üyesi olmam sebebiyle üstleneceğim görevleri gereği gibi yerine getirecek mesleki eğitim, bilgi ve tecrübeye sahip olduğumu,

d) Bağlı olunan mevzuata uygun olması şartıyla, üniversite öğretim üyeliği hariç, üye olarak seçildikten sonra kamu kurum ve kuruluşlarında tam zamanlı çalışmıyor olduğumu,

e) 31/12/1960 tarihli ve 193 sayılı Gelir Vergisi Kanunu (G.V.K.)'na göre Türkiye'de yerleşmiş sayıldığımı,

f) Şirket faaliyetlerine olumlu katkılarda bulunabilecek, şirket ile pay sahipleri arasındaki çıkar çatışmalarında tarafsızlığımı koruyabilecek, menfaat sahiplerinin haklarını dikkate alarak özgürce karar verebilecek güçlü etik standartlara, mesleki itibara ve tecrübeye sahip olduğumu,

g) Şirket faaliyetlerinin işleyişini takip edebilecek ve üstlendiği görevlerin gereklerini tam olarak yerine getirebilecek ölçüde şirket işlerine zaman ayırabiliyor olduğumu,

h) Şirketin yönetim kurulunda son on yıl içerisinde altı yıldan fazla yönetim kurulu üyeliği yapmadığımı,

i) Şirketin veya şirketin yönetim kontrolünü elinde bulunduran ortakların yönetim kontrolüne sahip olduğu şirketlerin üçten fazlasında ve toplamda borsada işlem gören şirketlerin beşten fazlasında bağımsız yönetim kurulu üyesi olarak görev almıyor olduğumu,

j) Yönetim kurulu üyesi adayı olduğu tüzel kişi adına tescil ve ilan edilmemiş olduğumu beyan ederim.

Simge Güçalp

Bağımsız Yönetim Kurulu Üyesi

Simge Güçalp, 1997 yılında Orta Doğu Teknik Üniversitesi İşletme Bölümü'nden mezun olmuştur. Kariyerine Procter & Gamble'da başlamış, 15 yıl boyunca Avrupa'nın çeşitli şehirlerinde finans alanında görev almıştır. 2013-2019 yılları arasında Eczacıbaşı Yapı Ürünleri Grubu'nda finans yöneticiliği, 2019-2025 yılları arasında Getir'de CFO olarak görev yapmıştır.

Bağımsızlık Beyanı - Simge Güçalp (Bağımsız Üye)

Sermaye Piyasası Kurulu II-17.1 sayılı Kurumsal Yönetim Tebliği Eki madde 4.3.6 kapsamında; Ege Profil Ticaret ve Sanayi A.Ş. Yönetim Kurulu'nda, mevzuat, esas sözleşme ve Sermaye Piyasası Kurulu'nun Kurumsal Yönetim Tebliği'nde belirlenen kriterler kapsamında "Bağımsız Üye" olarak görev yapmak üzere aday olduğumu,

a) Şirket, şirketin yönetim kontrolü ya da önemli derecede etki sahibi olduğu ortaklıklar ile şirketin yönetim kontrolünü elinde bulunduran veya şirkette önemli derecede etki sahibi olan ortaklar ve bu ortakların yönetim kontrolüne sahip olduğu tüzel kişiler ile kendisi, eşi ve ikinci dereceye kadar kan ve sıhri hısımları arasında; son beş yıl içinde önemli görev ve sorumluluklar üstlenecek yönetici pozisyonunda istihdam ilişkisinde bulunmadığımı, sermaye veya oy haklarının veya imtiyazlı payların %5 inden fazlasına birlikte veya tek başına sahip olmadığımı ya da önemli nitelikte ticari ilişki kurmadığımı,

b) Son beş yıl içerisinde, başta şirketin denetimi (vergi denetimi, kanuni denetim, iç denetim de dahil), derecelendirilmesi ve danışmanlığı olmak üzere, yapılan anlaşmalar çerçevesinde şirketin önemli ölçüde

EGE PROFİL TİCARET VE SANAYİ A.Ş. VE BAĞLI ORTAKLIKLARI FAALİYET RAPORU

hizmet veya ürün satın aldığı veya sattığı şirketlerde, hizmet veya ürün satın alındığı veya satıldığı dönemlerde, ortak (%5 ve üzeri), önemli görev ve sorumluluklar üstlenecek yönetici pozisyonunda çalışan veya yönetim kurulu üyesi olmadığımı,

c) Bağımsız yönetim kurulu üyesi olmam sebebiyle üstleneceğim görevleri gereği gibi yerine getirecek mesleki eğitim, bilgi ve tecrübeye sahip olduğumu,

d) Bağlı olunan mevzuata uygun olması şartıyla, üniversite öğretim üyeliği hariç, üye olarak seçildikten sonra kamu kurum ve kuruluşlarında tam zamanlı çalışmıyor olduğumu,

e) 31/12/1960 tarihli ve 193 sayılı Gelir Vergisi Kanunu (G.V.K.)'na göre Türkiye'de yerleşmiş sayıldığımı,

f) Şirket faaliyetlerine olumlu katkılarda bulunabilecek, şirket ile pay sahipleri arasındaki çıkar çatışmalarında tarafsızlığımı koruyabilecek, menfaat sahiplerinin haklarını dikkate alarak özgürce karar verebilecek güçlü etik standartlara, mesleki itibara ve tecrübeye sahip olduğumu,

g) Şirket faaliyetlerinin işleyişini takip edebilecek ve üstlendiği görevlerin gereklerini tam olarak yerine getirebilecek ölçüde şirket işlerine zaman ayırabiliyor olduğumu,

h) Şirketin yönetim kurulunda son on yıl içerisinde altı yıldan fazla yönetim kurulu üyeliği yapmadığımı,

i) Şirketin veya şirketin yönetim kontrolünü elinde bulunduran ortakların yönetim kontrolüne sahip olduğu şirketlerin üçten fazlasında ve toplamda borsada işlem gören şirketlerin beşten fazlasında bağımsız yönetim kurulu üyesi olarak görev almıyor olduğumu,

j) Yönetim kurulu üyesi adayı olduğu tüzel kişi adına tescil ve ilan edilmemiş olduğumu beyan ederim.

YÖNETİM KURULU YIL İÇERİSİNDE YAPILAN TOPLANTILAR

6 adet Yönetim Kurulu toplantısı gerçekleştirilmiştir.

YÖNETİM KURULU ÜYELERİ VE ÜST DÜZEY YÖNETİCİLERE SAĞLANAN FAYDALAR

31 Mart 2026 tarihi itibarıyla Yönetim Kurulu başkan ve üyeleriyle, genel müdür, genel müdür yardımcıları gibi üst düzey yöneticilere cari dönemde sağlanan ücret ve benzeri menfaatler toplamı 58.267.124 TL'dir. (31 Aralık 2025; 143.819.531 TL)

Şirketimizin üst yönetim kadrosunda görevli personel ve görev dağılımı aşağıdaki gibidir:

Alp Günvaran	Genel Müdür
Simay Dalgıç Turanlı	Genel Müdür Yardımcısı (Mali İşler)
Tamer Özen	Genel Müdür Yardımcısı (Satış ve Pazarlama Egepen-Maestro)
Evren Özcan	Genel Müdür Yardımcısı (İzmir İşletme ve Yatırımlar)
Nuri Aslan	Genel Müdür Yardımcısı (Kartepe İşletme)
Şadi Gödek	Genel Müdür Yardımcısı (İnsan Kaynakları)
Bengi Yılmaz	Genel Müdür Yardımcısı (Tedarik Zinciri ve Bilgi Teknolojileri)
Batuhan Boyacı	Genel Müdür Yardımcısı (Satış ve Pazarlama Winsa)
Seyfettin Aslan	Genel Müdür Yardımcısı (Satış ve Pazarlama Pimapen)
Bora Ateşsaçan	Genel Müdür Yardımcısı (İhracat ve İş Geliştirme)
Didem Kale	Genel Müdür Yardımcısı (Ar-ge ve Ürün Geliştirme)

EGE PROFİL TİCARET VE SANAYİ A.Ş. VE BAĞLI ORTAKLIKLARI FAALİYET RAPORU

Şafak Arslan Şenkal
Mehmet Arslanbaba

Marka Satış Direktörü
Kalite Yönetim Sistemleri Direktörü

PERSONEL VE İŞÇİLERE İLİŞKİN BİLGİLER

Kategorileri itibarıyla dönem içinde çalışan personelin ortalama sayısı aşağıdaki gibidir:

	31 Mart 2026	31 Aralık 2025
İdari	302	308
Üretim	988	997
Toplam	1.290	1.305

Şirket genel kurulunca verilen izin çerçevesinde, yönetim organı üyelerinin şirketle veya başkası adına yaptığı işlemler ile rekabet yasağı kapsamında herhangi bir işlem bulunmamaktadır.

BÖLÜM 3 – ARASTIRMA VE GELİŞTİRME ÇALIŞMALARI

Şirketimiz Dünya’da ve Türkiye’de uygulanan enerji politikalarını dikkate alarak; gerek çevreye olan duyarlılığımız, gerekse verimlilik çalışmalarımızın bir parçası olarak daha az enerji tüketen ürünler geliştirebilmek amacıyla Ar-Ge projelerimiz bulunmaktadır.

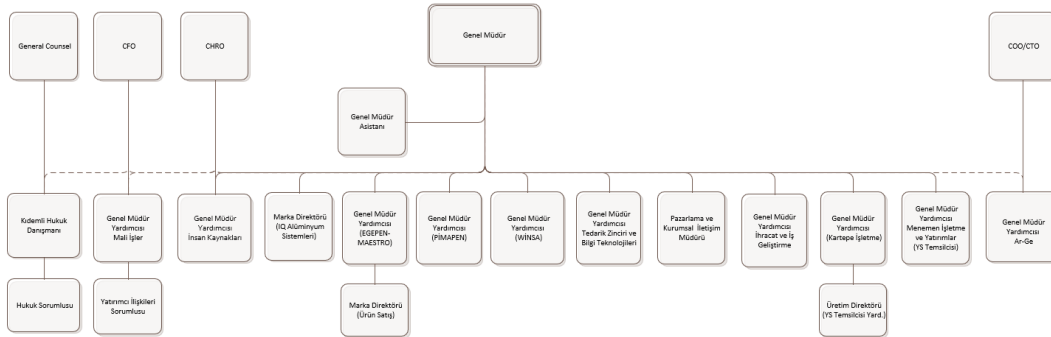
5746 sayılı Kanun kapsamında Ar-Ge Merkezi Belgesi almak üzere şirketimiz tarafından yapılan başvuruya ilişkin denetimler, ilgili Kanunun Uygulama ve Denetim Yönetmeliği hükümleri çerçevesinde görevlendirilen izleyiciler tarafından yerinde yapılmış olup; şirketimize Ar-Ge Merkezi Belgesi verilmesine ve 5746 sayılı Kanun kapsamında sağlanan teşvik ve muafiyetlerden yararlanmasına, T.C. Bilim, Sanayi ve Teknoloji Bakanlığı tarafından Temmuz 2017’de onaylanmıştır.

31 Mart 2026 itibarı ile Ar-Ge harcamalarımız 9.004.789 TL’dir. (31 Aralık 2025: 38.006.359 TL)

BÖLÜM 4 – ŞİRKET FAALİYETLERİ VE FAALİYETLERİNE İLİŞKİN ÖNEMLİ GELİŞMELER

ORGANİZASYON YAPISI

Şirketimiz devamlı büyüyen ve kendine büyük hedefler koyan bir yapıya sahip olup, şirket içi organizasyonumuzun bu yapıya uyum sağlaması, organizasyonun canlı ve dinamik tutulması adına aşağıdaki gibi organizasyon yapısı oluşturulmuştur.



EGE PROFİL TİCARET VE SANAYİ A.Ş. VE BAĞLI ORTAKLIKLARI FAALİYET RAPORU

ORTAKLIK YAPISI

31 Mart 2026 itibari ile ortaklık yapısı aşağıda belirtilmiştir:

Hissedar: (%)	31 Mart 2026		31 Aralık 2025	
	Pay Tutarı (TL)	Pay Oranı (%)	Pay Tutarı (TL)	Pay Oranı (%)
Deceuninck NV	473.397.028	86,86	473.397.028	86,86
Halka açık kısım	71.602.972	13,14	71.602.972	13,14
Ödenmiş sermaye	545.000.000	100	545.000.000	100
Sermaye düzeltmesi farkları	2.344.404.674		2.344.404.674	
Toplam sermaye	2.889.404.674		2.889.404.674	

Genel Kurulda her bir adet pay için bir oy hakkı bulunmakta olup, oy hakkında imtiyaz yoktur.

YATIRIM FAALİYETLERİ

Şirket, 31 Mart 2026 itibari ile yıl içinde 29.878.235 TL (586.816 Avro) tutarında duran varlık alımı yapmıştır.

1000 EURO & TL	31 Mart 2026	31 Aralık 2025	DEĞİŞİM %
EURO	585	7.854	-92,55%
TL	29.878	350.756	-91,48%

İÇ KONTROL VE DENETİM SİSTEMİ

Grubun belirlediği yıllık denetim planı çerçevesinde denetimler gerçekleştirilmekte ve denetimlerden elde edilen bulgular raporlanmaktadır. Yapılan işlemler ve faaliyetlerin gerek yasal mevzuata gerekse de şirket politikalarına uygunluğu hususunda ilgili denetimler yapılmaktadır.

Yapılmış olan denetimlerde ilgili bulgular iletilir ve gelişim alanları belirlenir. Bu gelişim alanları ile ilgili aksiyon ivedilikle oluşturulmuştur. Bir sonraki yıl denetim planlarına bulguların takibi ile ilgili maddeler eklenmiştir.

Ayrıca şirketimiz bünyesinde TS EN ISO 9001:2015 Kalite, TS EN ISO 14001:2015 Çevre, TS ISO 45001:2018 İş Sağlığı ve Güvenliği, TS EN ISO 50001 Enerji ve TS ISO/IEC 27001 Bilgi Güvenliği Yönetim Sistemlerinin gerekliliklerinin yerine getirilip getirilmediği, periyodik aralıklarla düzenlenen iç tetkikler ile kontrol edilmekte ve gerekli görülen durumlarda düzeltici ve iyileştirme faaliyetleri başlatılmaktadır. İlgili hesap döneminde gerçekleştirilen denetim ve kontrollerde Şirketin işleyişi açısından olumsuz etkiye sahip herhangi bir bulguya ulaşılmamıştır.

Bunun yanı sıra yalnız üretim tekniklerini kullanarak sürekli iyileşmeyi hedefleyen şirketimiz, her ay yapmış olduğu 5S denetimleri ile de ekip bazında fabrika içi tertip ve düzen seviyesini kontrol etmektedir.

Firmamız, faaliyetlerini gerçekleştirirken firmada veya firma adına çalışanlara, bayilerine, ziyaretçilerine ve tedarikçilerine daha sağlıklı ve güvenli bir çalışma ortamı sunmayı ve çevreyi korumayı hedefler. Bu doğrultuda iş sağlığı, güvenliği, enerji ve çevre ile ilgili yasal gerekliliklere uyan ve sürekli iyileştirme felsefesi ile çalışmaktadır. İş Güvenliği Danışman firmadan alınan hizmete ilave olarak şirketimiz kadrosunda tam zamanlı İş Güvenliği Uzmanı çalışmaktadır.

EGE PROFİL TİCARET VE SANAYİ A.Ş. VE BAĞLI ORTAKLIKLARI FAALİYET RAPORU

DOĞRUDAN VE DOLAYLI İŞTİRAKLERİ VE PAY ORANLARINA İLİŞKİN BİLGİLER

Hindistan (Bağlı Ortaklık) : 9th Floor, Olympia Platina, Plot No.33-B, South Phase, Guindy Industrial Estate, Guindy Industrial Estate, Chennai, Chennai City Corporation, Tamil Nadu, India, 600032

Firmamız Deceuninck Profiles India Private Limited Firmasına %99 oranı ile ortaktır.

ŞİRKETİN İKTİSAP ETTİĞİ KENDİ PAYLARI İLİŞKİN BİLGİLER

İlgili faaliyet dönemi içerisinde iktisap edilen pay bulunmamaktadır.

FAALİYET YILI İÇİNDE YAPILAN ÖZEL DENETİME VE KAMU DENETİMİNE İLİŞKİN BİLGİLER

2020, 2021 ve 2022 mali yılları için yürütülen vergi incelemesi sonuçlanmıştır. Vergi dairesi tarafından vergi cezası tebliğ edilmiştir. Şirket, 2020 ve 2021 dönemlerine ilişkin cezalar için vergi affına başvurmuş ve 3.504.783 TL tutarında ödeme yapmıştır. Şirket, 2022 dönemi için uzlaşma başvurusunda bulunmuştur. 19.08.2024 tarihinde yapılan Uzlaşma Toplantısı'nda uzlaşma sağlanamamış olup aynı tarihli "uzlaşmanın vaki olmadığına dair tutanak" imzalanmıştır. Bu hususta vergi/ceza ihbarnamesinde yer alan vergi ve ceza tarhiyatının hukuka aykırı olduğu gerekçesi ile İzmir 3. Vergi Mahkemesi'nde iptal davası ikame edilmiştir. Yargılama halen devam etmektedir.

ŞİRKETİN ALEYHİNE AÇILAN DAVALAR VE OLASI SONUÇLARI HAKKINDA BİLGİLER

Devir alma yolu ile Şirketimizle birleşen Pimaş A.Ş. firmasının merkezinin Gebze'de bulunan fabrikadan taşınması ve bu fabrikanın kapatılması sonucu işlerine son verilen işçilerin işçilik alacaklarına ilişkin olarak açmış olduğu davalar ile ilgili sorumluluk devam etmektedir.

T.C. Çalışma ve Sosyal Güvenlik Bakanlığı Rehberlik ve İş Teftiş Kurulu Başkanlığı'nın 29.12.2023 tarihli İnceleme Raporunda; Asıl işveren Ege Profil Ticaret ve Sanayi A.Ş. ile; 6 (altı) farklı alt işverenlik sözleşmesinin, 4857 sayılı Kanununun 2'nci ve 3'üncü maddesi hükümleri ile 4857 sayılı İş Kanununun 3'üncü maddesi hükmüne dayanılarak çıkarılan Alt İşverenlik Yönetmeliği düzenlemeleri uyarınca muvazaalı olduğu tespitine ilişkin Şirket tarafından ikame edilen iptal davaları devam etmektedir.

MEVZUAT HÜKÜMLERİNE AYKIRI UYGULAMALAR NEDENİYLE ŞİRKET VE YÖNETİM KURULU ÜYELERİ HAKKINDA VERİLEN ÖNEMLİ NİTELİKTEKİ İDARİ YAPTIRIM VE CEZALARA İLİŞKİN BİLGİLER

Önemli nitelikte ve kesinleşmiş herhangi bir idari yaptırım / ceza bulunmamaktadır.

YASAL VE ÇEVRESEL RİSKLER

Grubumuz, operasyonlarını devam ettirdiği birçok farklı ülkede farklı mevzuatlara tabidir. Grup olarak çevresel ve yerel kanunlara uyum sağlamak amacıyla kendi içinde çevresel politikalar ve prosedürlerimizi geliştirmeye devam ediyoruz.

Yönetim olarak bu çevresel riskleri tanımlamak için düzenli incelemeler yapıyoruz ve bu riskleri kontrol altına almak amacıyla çeşitli sistemler kurmaya devam ediyoruz.

Grubumuzun en önemseddiği politikalardan biri olan yasal ve çevresel düzenlemelere uyumu hassasiyeti doğrultusunda, bugüne kadar herhangi bir aykırı uygulama nedeniyle yönetim organı veya şirketimiz hakkında idari veya adli yaptırımla karşı karşıya kalınmamıştır. 2026 faaliyet yılında 31.03.2026 itibari ile bu yönde hiçbir olumsuz gelişme olmamıştır.

EGE PROFİL TİCARET VE SANAYİ A.Ş. VE BAĞLI ORTAKLIKLARI FAALİYET RAPORU

GEÇMİŞ DÖNEMLERDE BELİRLENEN HEDEFLER, GENEL KURUL KARARLARINA İLİŞKİN BİLGİLER VE DEĞERLENDİRMELER

2026 faaliyet yılında olağan Genel Kurul kararlarımızın tamamını yerine getirmeye çalışarak, sürdürülebilir büyüme ve katma değeri yüksek yatırımlara yönelerek hedeflerimize ulaşmayı amaçlıyoruz.

06.05.2026 tarihinde gerçekleşen Olağan Genel Kurul toplantısında alınan kararlar KAP ve internet sitemizde açıklanmak üzere kamuya duyurulmuştur.

FAALİYET DÖNEMİ İÇERİSİNDE YAPILAN OLAĞANÜSTÜ GENEL KURUL TOPLANTILARI

İlgili faaliyet dönemi içerisinde 03.02.2026 tarihinde Olağanüstü Genel Kurul Toplantısı gerçekleştirilmiştir.

FAALİYET DÖNEMİ İÇERİSİNDE YAPILAN ESAS SÖZLEŞME DEĞİŞİKLİKLERİ

Yoktur.

FAALİYET DÖNEMİ İÇERİSİNDE YAPILAN BAĞIŞ, YARDIM VE SOSYAL SORUMLULUK PROJELERİ KAPSAMINDA YAPILAN HARCAMALAR

Şirketimiz, sosyal, kültürel, eğitim, spor vb. amaçlı faaliyet gösteren vakıflar, dernekler, eğitim öğretim kurumları ve kamu kurum ve kuruluşlarına Yönetim'in onayıyla Sermaye Piyasası Kurulu ve Türk Ticaret Kanunu'nda belirtilen esaslar dahilinde bağış ve yardım yapabilir.

Bağış ve yardım yapılırken Maliye Bakanlığı'nın konu ile ilgili düzenlemeleri dikkate alınır ve öncelikle vergi muafiyeti tanınmış bulunan kuruluşlar olmasına özen gösterilir.

Bağışın şekli, miktarı ve yapılacağı kurum, kuruluş veya Sivil Toplum Kuruluşunun seçiminde sosyal sorumluluk kriterlerine uygunluk gözetilir. Bunların dışında şirketin faaliyet konusu ile ilgili faaliyet göstermek üzere kurulmuş bulunan vakıf, dernek vb. kuruluşlara da bağış ve yardım yapılabilir. Dönem içinde yapılan tüm bağış ve yardımların hakkında ilgili yılın Olağan Genel Kurul Toplantısı'nda ortaklarına detaylı bilgi verilir.

Şirket tarafından Aralık 2025 ve 2024'te yapılan bağış ve yardım tutarları:

BAĞIŞLAR	31 Mart 2026	31 Aralık 2025
TL	-	67.022

HAKİM ŞİRKETLE, HAKİM ŞİRKETE BAĞLI BİR ŞİRKETLE OLAN İLİŞKİLER

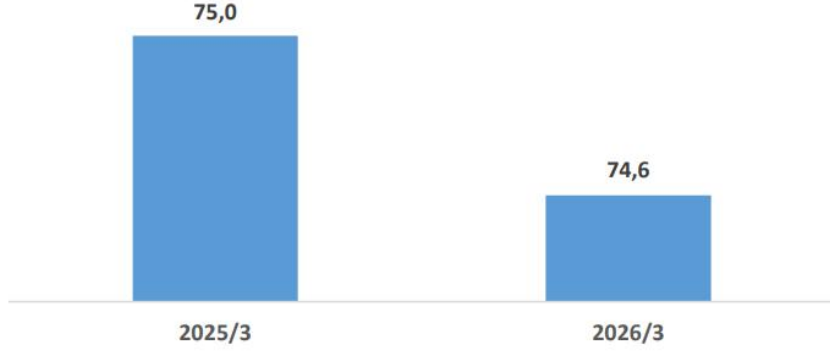
Ege Profil Ticaret ve Sanayi A.Ş.'nin girişimi veya çıkarı uyarınca, uygun bir karşılık alınmaksızın gerçekleştirilmemiştir. Belirtilen bütün hukuki işlemlerde birbirine yabancı üçüncü kişiler arasında işlem yapılmamıştır.

Deceuninck NV ya da ona bağlı olan bir şirketin yararına alınan veya alınmasından kaçınılan önlemler bulunmamaktadır.

TÜRKİYE PLASTİK MAMUL SEKTÖRÜ KAPASİTE KULLANIMI

2026 yılının Ocak – Mart aylarında ortalama kapasite kullanımı %74,6 olarak gerçekleşmiş olup 2025 yılı eş dönemi ortalamasına göre %0,05 gerilemiştir.

EGE PROFİL TİCARET VE SANAYİ A.Ş. VE BAĞLI ORTAKLIKLARI FAALİYET RAPORU



Grafik 1: Plastik Sektöründe Kapasite Kullanımı (%)

Kaynak : TCMB

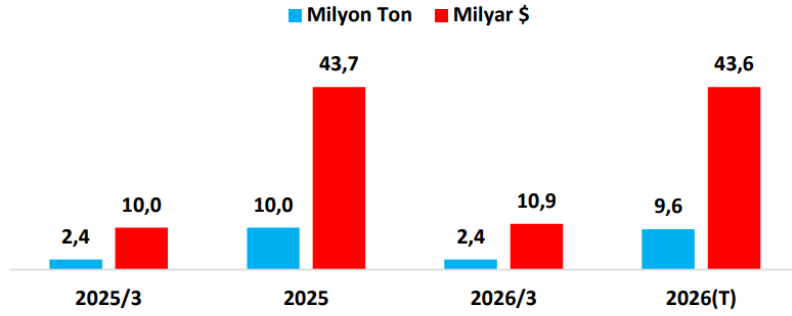
ÜRETİM

Plastik mamul üretimi, 2026 yılının ilk 3 ayında bir önceki yılın eş dönemine kıyasla, miktar bazında %0,7 gerileyerek ve değer bazında da %8,8 artarak 2,4 milyon ton ve 10,9 milyar dolar olarak gerçekleşmiştir. İlk çeyrek gerçekleştirmeleri yıllıklandırıldığında 2026 yılında üretimin 2025 yılına kıyasla miktar bazında %4,1 düşeceği, değer bazında da aynı düzeyde kalarak 9,6 milyon ton ve 43,6 milyar dolar olarak gerçekleşeceği tahmin edilmektedir.

	2025/ 3	2025	2026/3	2026/T	% Değişim 2026/2025 (3 Ay)	% Değişim 2026/2025 (T)
Milyon Ton	2,4	10,0	2,4	9,6	-0,7	-4,1
Milyar \$	10,0	43,7	10,9	43,6	8,8	0,0

Tablo 1: Plastik Mamul Üretimi

Kaynak: TÜİK ve ITC Trade Statistics

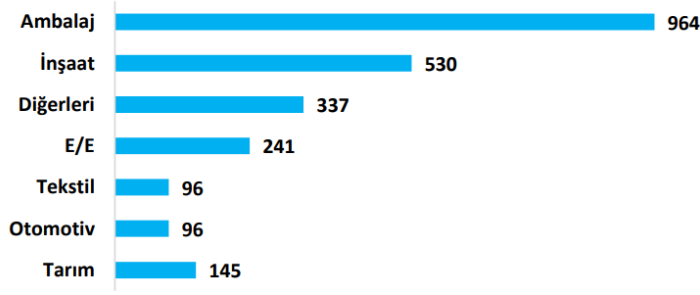


Grafik 2: Plastik Mamul Üretimi

Kaynak: TÜİK ve ITC Trade Statistics

2026 yılının ilk çeyreğinde 2,4 milyon tonluk toplam plastik mamul üretimi içinde yaklaşık 964 bin ton ile plastik ambalaj malzemelerinin başı çektiği, plastik inşaat malzemeleri üretiminin ise 530 bin ton ile plastik ambalaj malzemelerini takip ettiği görülmektedir.

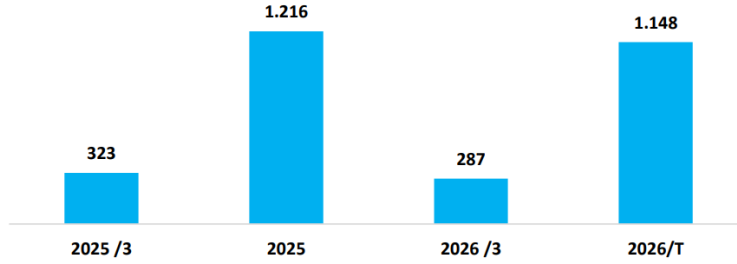
EGE PROFİL TİCARET VE SANAYİ A.Ş. VE BAĞLI ORTAKLIKLARI FAALİYET RAPORU



Grafik 3: Alt Sektörler Bazında Plastik Mamul Üretimi – (1000 Ton) 2026/3 Ay
Kaynak: TÜİK ve ITC Trade Statistics

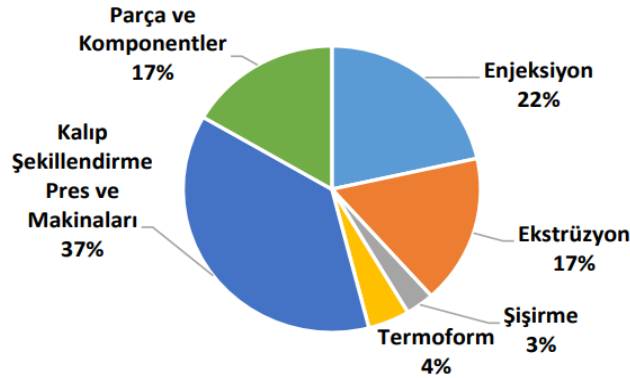
PLASTİK SEKTÖRÜNÜN MAKİNE ve TEÇHİZAT YATIRIMI

Plastik sektörünün makine yatırımları 2026 yılının ilk çeyreğinde 2025 yılının eş dönemine kıyasla %11 azalarak 287 milyon dolar olarak gerçekleşmiştir. İlk çeyrek gerçekleştirmeleri yıllıklandırıldığında makine ve teçhizat yatırımlarının 2026 sonunda 2025 yılına kıyasla %6 azalarak 1 milyar 148 milyon dolar olarak gerçekleşeceği tahmin edilmektedir.



Grafik 4: Plastik İşleme Makinaları İç Satışları (Milyon \$)
Kaynak: TÜİK ve ITC Trade Statistics

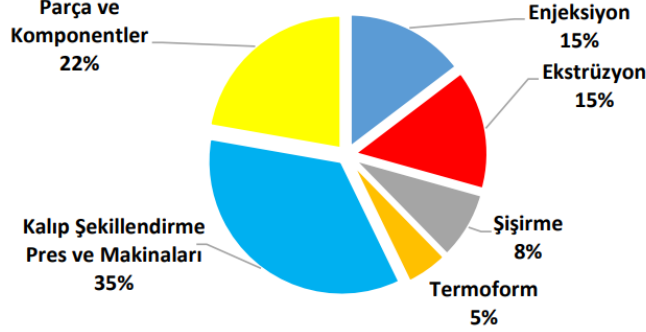
Plastik sektörü 2020 – 2025 yıllarını kapsayan dönemde, yılda ortalama 1 milyar 200 milyon dolarlık makina ve teçhizat yatırımı gerçekleştirmiştir. Bu dönemde toplam yatırımın %37'sini kalıp şekillendirme pres ve makinaları, %22'sini enjeksiyon, %17'sini ekstrüzyon, %4'ünü termoform, %3'ünü şişirme ve %17'sini de aksam ve parçalar oluşturmuştur.



Grafik 5: Plastik Sektörünün Son 5 Yıllık Makine Yatırımı % Dağılımı
Kaynak: TÜİK ve ITC Trade Statistics

EGE PROFİL TİCARET VE SANAYİ A.Ş. VE BAĞLI ORTAKLIKLARI FAALİYET RAPORU

2026 yılının ilk çeyreğinde plastik sektörünün toplam makine yatırımları içinde, enjeksiyon ve ekstrüzyon makineleri %15 şişirme makineleri %8 termoform makineleri %5 kalıp şekillendirme pres ve makineleri %35 ve aksam ve parçalar da %22 pay almıştır.



Grafik 6: Plastik sektörünün Yapmış Olduğu Makina Yatırımının Dağılımı (2026/3)

Kaynak: TÜİK ve ITC Trade Statistics

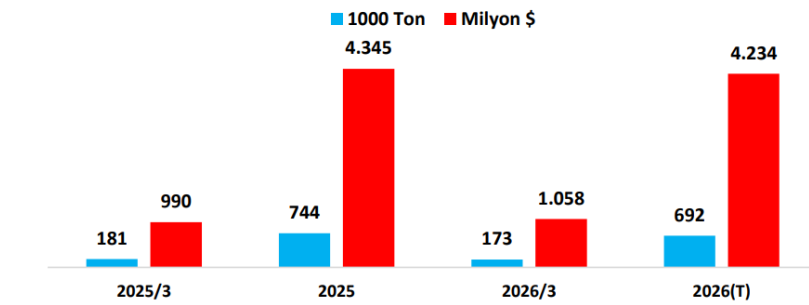
İTHALAT

Plastik mamul ithalatı, 2026 yılının ilk 3 ayında bir önceki yılın eş dönemine kıyasla, miktar bazında %4,4 azalarak ve değer bazında da %6,9 artarak 173 bin ton ve 1 milyar 58 milyon dolar olarak gerçekleşmiştir. İlk çeyrek gerçekleştirmeleri yıllıklandırıldığında 2026 yılında ithalatın 2025 yılına kıyasla miktar bazında %6,9 ve değer bazında %2,6 azalacağı ve 692 bin ton ve 4,23 milyar dolar olarak gerçekleşeceği tahmin edilmektedir.

	2025/ 3	2025	2026/3	2026/T	% Değişim 2026/2025 (3 Ay)	% Değişim 2026/2025 (T)
1000 Ton	181	744	173	692	-4,4	-6,9
Milyon \$	990	4.345	1.058	4.234	6,9	-2,6

Tablo 2: Plastik Mamul İthalatı

Kaynak: TÜİK ve ITC Trade Statistics



Grafik 7: Plastik Mamul İthalatı

Kaynak: TÜİK ve ITC Trade Statistics

2026 yılının ilk çeyreğinde miktar ve değer bazında en yüksek ithalat 3920 GTİP nolu (plastikten diğer levha, yaprak, pelikül, varak ve lamalar) mamul grubunda gerçekleşmiştir. Bu GTİP noda yer alan mamullerin ithalatı, toplam plastik mamul ithalatının miktar bazında %39,9'unu değer bazında da %23,6'sını oluşturmuştur.

EGE PROFİL TİCARET VE SANAYİ A.Ş. VE BAĞLI ORTAKLIKLARI FAALİYET RAPORU

GTİP NO	GTİP AÇIKLAMA	1000 Ton	1.000 \$	Miktar %	Değer %
3916	Plastikten monofil, çubuk, profiller-enine kesiti 1 mm'yi geçen	4.158	20.564	2,4	1,9
3917	Plastikten tüpler, borular, hortumlar; conta, dirsek, rakor vb.	13.167	119.555	7,6	11,3
3918	Plastikten yer kaplamaları-duvar ve tavan kaplamaları dahil	7.230	20.705	4,2	2,0
3919	Plastikten yapışkan levha, yaprak, şerit, lam vb. düz şekilde	15.812	101.414	9,1	9,6
3920	Plastikten diğer levha, yaprak, pelikül ve lamlar	68.998	249.835	39,9	23,6
3921	Plastikten diğer levhalar, yaprak, pelikül, varak ve lamlar	15.253	84.231	8,8	8,0
3922	Plastikten küvet, duş, lavabo, hela küveti ve donanımları	1.449	10.942	0,8	1,0
3923	Eşya taşıma ambalajı için plastik mamulleri, tıpa, kapak, kapsül	23.133	143.816	13,4	13,6
3924	Plastikten sofraya, mutfak ve diğer ev eşyası, tuvalet eşyası	3.832	22.596	2,2	2,1
3925	Plastikten inşaat malzemesi	2.000	10.622	1,2	1,0
3926	Plastikten diğer eşya	18.060	274.106	10,4	25,9
	Plastik mamul toplamı	173.092	1.058.386	100,0	100,0

Tablo 3: GTİP Bazında Plastik Mamul İthalatı (2026/3)

Kaynak: TÜİK ve ITC Trade Statistics

İHRACAT

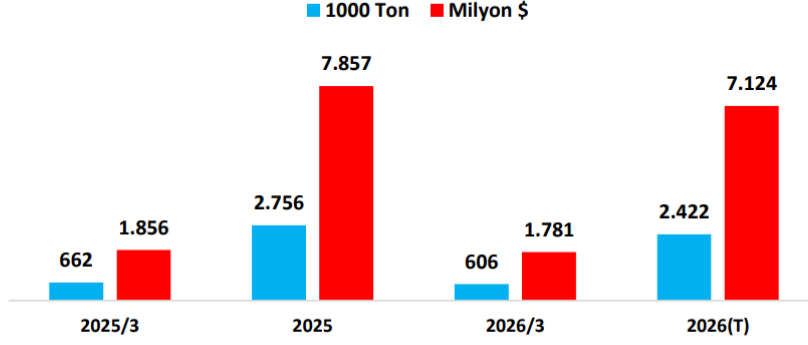
Plastik mamul ihracatı, 2026 yılının ilk 3 ayında bir önceki yılın eş dönemine kıyasla, miktar bazında %8,5 ve değer bazında da %4 gerileyerek 606 bin ton ve 1 milyar 781 milyon dolar olarak gerçekleşmiştir. İlk çeyrek gerçekleştirmeleri yıllıklandırıldığında 2026 yılında ihracatın 2025 yılına kıyasla miktar bazında %12,1 ve değer bazında %9,3 gerileyerek 2 milyon 442 bin ton ve 7 milyar 124 milyon dolar olarak gerçekleşeceği tahmin edilmektedir.

EGE PROFİL TİCARET VE SANAYİ A.Ş. VE BAĞLI ORTAKLIKLARI FAALİYET RAPORU

	2025/ 3	2025	2026/3	2026/T	% Değişim 2026/2025 (3 Ay)	% Değişim 2026/2025 (T)
1000 Ton	662	2.756	606	2.422	-8,5	-12,1
Milyon \$	1.856	7.857	1.781	7.124	-4,0	-9,3

Tablo 4: Plastik Mamul İhracatı

Kaynak: TÜİK ve ITC Trade Statistics



Grafik 8: Plastik Mamul İhracatı

Kaynak: TÜİK ve ITC Trade Statistics

2026 yılının ilk çeyreğinde miktar ve değer bazında en büyük ihracat 3920 (plastikten diğer levha, yaprak, pelikül ve lamalar) ve 3923 (eşya taşıma ambalajı için plastik mamuller, tıpa, kapak, kapsül) GTİP'lerdeki mamul gruplarında gerçekleşmiştir. Bu GTİP gruplarında yaralan mamullerin ihracatı toplam plastik mamul ihracatının miktar bazında %49,9 değer bazında %45,2'sini oluşturmuştur.

GTİP NO	GTİP AÇIKLAMA	1000 Ton	1.000 \$	Miktar %	Değer - %
3916	Plastikten monofil, çubuk, profiller-enine kesiti 1 mm'yi geçen	39.396	79.584	6,5	4,5
3917	Plastikten tüpler, borular, hortumlar; conta, dirsek, rakor vb.	66.530	187.204	11,0	10,5
3918	Plastikten yer kaplamaları-duvar ve tavan kaplamaları dahil	24.010	30.963	4,0	1,7
3919	Plastikten yapışkan levha, yaprak, şerit, lam vb. düz şekilde	6.320	38.476	1,0	2,2
3920	Plastikten diğer levha, yaprak, pelikül ve lamalar	185.376	480.908	30,6	27,0
3921	Plastikten diğer levhalar, yaprak, pelikül, varak ve lamalar	59.606	188.978	9,8	10,6
3922	Plastikten küvet, duş, lavabo, hela küveti ve donanımları	6.505	36.244	1,1	2,0
3923	Eşya taşıma ambalajı için plastik mamulleri, tıpa, kapak, kapsül	117.022	324.781	19,3	18,2
3924	Plastikten sofralar, mutfak ve diğer ev eşyası, tuvalet eşyası	45.558	152.426	7,5	8,6
3925	Plastikten inşaat malzemesi	31.049	97.135	5,1	5,5
3926	Plastikten diğer eşya	24.209	164.239	4,0	9,2
	Plastik mamul toplamı	605.582	1.780.936	100,0	100,0

Tablo 5: GTİP Bazında Plastik Mamul İhracatı (2026/3)

Kaynak: TÜİK ve ITC Trade Statistics

İMMİB istatistiklerine göre 2026 yılının ilk çeyreğinde plastik ve mamullerinde ihracat 2025 yılının eş dönemine kıyasla %0,5 azalmış ve toplam kimya sektör ihracatında %29,5 payla ilk sırayı almıştır.

EGE PROFİL TİCARET VE SANAYİ A.Ş. VE BAĞLI ORTAKLIKLARI FAALİYET RAPORU

MAL GRUBU	Milyon \$			% Pay	
	2025 / 3	2026 / 3	% Artış	2025 / 3	2026 / 3
PLASTİKLER VE MAMÜLLERİ	2.267,7	2.256,6	-0,5	29,2	29,5
MİNERAL YAKITLAR,MİNERAL YAĞLAR VE ÜRÜNLER	2.259,8	2.085,8	-7,7	29,1	27,2
ANORGANİK KİMYASALLAR	643,8	652,0	1,3	8,3	8,5
UÇUCU YAĞLAR,KOZMETİKLER VE SABUN	539,9	542,5	0,5	7,0	7,1
ECZACILIK ÜRÜNLERİ	412,7	430,2	4,2	5,3	5,6
KAUÇUK,KAUÇUK EŞYA	394,2	412,3	4,6	5,1	5,4
BOYA,VERNİK,MÜREKKEP VE MÜSTAHZARLARI	354,5	353,3	-0,3	4,6	4,6
MUHTELİF KİMYASAL MADDELER	290,1	315,4	8,7	3,7	4,1
YIKAMA MÜSTAHZARLARI	204,4	209,6	2,5	2,6	2,7
ORGANİK KİMYASALLAR	175,2	189,8	8,3	2,3	2,5
YAPIŞTIRICILAR, TUTKALLAR, ENZİMLER	128,2	148,2	15,6	1,7	1,9
GÜBRELER	76,9	45,3	-41,1	1,0	0,6
BARUT,PATLAYICI MADDELER VE TÜREVLERİ	5,7	6,2	8,5	0,1	0,1
FOTOĞRAFÇILIK VE SİNEMACILIKTA KULLANILAN ÜRÜNLER	3,1	6,2	96,8	0,0	0,1
GLİSERİN,BİTKİSEL MAMÜLLER,DEGRA,YAĞLI MADDELER	0,5	1,0	124,0	0,0	0,0
İŞLENMİŞ AMYANT VE KARIŞIMLARI,MAMÜLLERİ	0,0	0,0	-66,8	0,0	0,0
GENEL TOPLAM	7.756,8	7.654,5	-1,3	100,0	100,0

Tablo 6: Alt sektörler Bazında Kimya Sektör İhracatı
Kaynak: İMMİB

ÜLKELER İTİBARIYLA İTHALAT VE İHRACAT

Türkiye her yıl 100'ün üzerinde ülkeden plastik mamul ithalatı yaparken 200'e yakın ülkeye de plastik mamul ihraç etmektedir.

2026 yılının ilk çeyreğinde 10 ülkeden yapılan ithalat, toplam ithalatın miktar bazında %76,6'sını değer bazında da %71,4'ünü oluşturmuştur. Bu dönemde Çin'in toplam plastik mamul ithalatımızdan miktar bazında %32,8 ve değer bazında da %20,8 pay alarak en çok plastik mamul ithalatı yapılan ülke konumunda olduğu görülmektedir. Çin dışında, Almanya, İtalya, Fransa ve G.Kore toplam plastik mamullerde en büyük ithalat yaptığımız ülkeler konumunu koruduğu görülmektedir. Söz konusu dönemde 10 ülkeye yapılan ihracat, toplam ihracatın miktar bazında %48,6'sını değer bazında da %48,5'ünü oluşturmuştur. Bu dönemde İngiltere, İtalya , ABD, Almanya ve Irak plastik mamullerde en büyük ihraç pazarlarımızı oluşturmuştur.

İthalat					İhracat				
Ülke	1000 Ton	Milyon \$	Ton- %	\$ - %	Ülke	1000 Ton	Milyon \$	Ton- %	\$ - %
Çin	56,8	220,2	32,8	20,8	İngiltere	50,7	123,4	8,4	6,9
Almanya	23,6	198,3	13,6	18,7	İtalya	41,1	99,8	6,8	5,6
İtalya	12,3	89,5	7,1	8,5	ABD	35,2	108,2	5,8	6,1
Fransa	9,3	73,7	5,4	7,0	Almanya	33,6	135,9	5,6	7,6
G.Kore	8,8	46,8	5,1	4,4	Irak	29,7	66,5	4,9	3,7
İran	5,8	5,1	3,3	0,5	İspanya	27,6	72,8	4,6	4,1
Polonya	5,2	37,6	3,0	3,6	Romanya	25,5	75,5	4,2	4,2
İspanya	3,9	30,7	2,3	2,9	Fransa	19,0	71,6	3,1	4,0
Belçika	3,6	17,9	2,1	1,7	Polonya	16,3	62,0	2,7	3,5
İngiltere	3,2	35,6	1,9	3,4	Hollanda	16,0	48,1	2,6	2,7
10 Ülke	132,6	755,3	76,6	71,4	10 Ülke	294,6	863,8	48,6	48,5
Diğerleri	40,5	303,1	23,4	28,6	Diğerleri	311,0	917,1	51,4	51,5
TOPLAM	173,1	1.058,4	100,0	100,0	TOPLAM	605,6	1.780,9	100,0	100,0

Tablo 7: Ülkeler İtibariyle Plastik Mamul İthalatı ve İhracatı (2026/3)

Kaynak: TÜİK ve ITC Trade Statistics

EGE PROFİL TİCARET VE SANAYİ A.Ş. VE BAĞLI ORTAKLIKLARI FAALİYET RAPORU

BÖLÜM 5 – FİNANSAL DURUM

BAŞLICA FİNANSAL VE OPERASYONEL GÖSTERGELER

Şirketimizin 31 Mart 2026 tarihli konsolide finansal tablolarının bir önceki dönemle karşılaştırılmış bazı bilgileri aşağıda belirtilmiştir.

Hasılat

1000 TL	31 Mart 2026	31 Mart 2025	DEĞİŞİM %
Net Satışlar	3.520.897.986	3.165.221.627	11,24%

İthalat & İhracat

1000 EURO	31 Mart 2026	31 Aralık 2024	DEĞİŞİM %
İhracat	5.398	23.438	(76,97)%
İthalat	17.881	52.231	(65,77)%

FİNANSAL ORANLAR

LİKİDİTE RASYOLARI	31 Mart 2026	31 Aralık 2025
Cari Oran	1,41	1,40
Asit Test Oranı	1,18	1,23

KARLILIK RASYOLARI	31 Mart 2026	31 Aralık 2025
Brüt Kar Marjı	0,44	0,36
Özsermaye karlılığı	0,03	0,13

KALDIRAÇ RASYOLARI	31 Mart 2026	31 Aralık 2025
Toplam Borçlar/Özsermaye	0,85	0,74
Top Borçlar/Top Aktifler	0,46	0,42
Özsermaye Rasyosu	0,54	0,58
Kısa Vad Borç/Top Aktifler	0,38	0,35
Uzun Vad Borç/Top Aktifler	0,09	0,07

ETKİNLİK RASYOLARI	31 Mart 2026	31 Aralık 2025
Alacak Devir Hızı	0,64	2,31
Stok Devir Hızı	1,30	8,56
Aktif Devir Hızı	0,19	0,80

EGE PROFİL TİCARET VE SANAYİ A.Ş. VE BAĞLI ORTAKLIKLARI FAALİYET RAPORU

KAR DAĞITIM:

Kâr dağıtımında, Kurumsal Yönetim İlkeleri'ne uygun olarak pay sahipleri ve Şirket menfaatleri arasında dengeli ve tutarlı bir politika izlenmektedir. İlke olarak; piyasa beklentileri, uzun vadeli şirket stratejisi, kârlılık ve nakit durumu dikkate alınarak Sermaye Piyasası Düzenlemeleri çerçevesinde kar dağıtımı gerçekleştirilmektedir.

TFRS'ye uygun olarak hazırlanan 01.01.2025–31.12.2025 hesap dönemine ait finansal tablolara göre 1.124.663.508,00 -TL tutarında "Net Dönem Karı" oluşmuş olup bu tutardan TTK'nın 519. maddesi uyarınca %5 oranında 52.744.049,79 -TL 1. tertip yedek akçe ayrılmıştır. 2025 yılında yapılan 60.905,94 TL tutarında "Bağışlar" ilave edildikten sonra, 1.071.980.364,15 -TL Net Dağıtılabilir Dönem Karı olduğu görülmüştür.

Yasal Kayıtlara göre tutulan 01.01.2025–31.12.2025 hesap dönemine ait "Dönem Vergi Gideri" ayrıldıktan sonra 1.524.329.361,29 -TL tutarında "Net Dönem Karı" oluşmuş olup bu tutardan TTK'nın 519. maddesi uyarınca %5 oranında 52.744.049,79 -TL 1. tertip yedek akçe düşüldükten sonra 1.471.585.311,50 -TL tutarında Kar Payı Net Dağıtılabilir Dönem Karı olduğu görülmüştür.

Şirketimiz Yönetim Kurulu tarafından 02.04.2026 tarihinde;

1) 01.01.2025 - 31.12.2025 hesap dönemine ait Yasal Kayıtların esas alınmasına,

2) Brüt 700.000.000,00 TL kar payı dağıtılması, Esas Sözleşme ve TTK uyarınca; 67.275.000,00 -TL genel kanuni yedek akçe ayrılmasına, dağıtılacak 700.000.000,00 -TL'nin; 545.000.000 -TL sermayeyi temsil eden hisse senedi sahiplerine hisse başına brüt 1,2844 TL (hisse başına brüt % 128,4403), tutarında 14 Mayıs 2026 ve 16 Temmuz 2026 tarihlerinde iki eşit taksit olarak ödenmesi önerisinin yapılacak Şirketimiz Olağan Genel Kurul Toplantısı'nda pay sahiplerinin onayına sunulmasına,

3) Bu doğrultuda Sermaye Piyasası Kanunu, Türk Ticaret Kanunu ve sair mevzuat uyarınca gerekli iş ve işlemlerin yerine getirilmesine Kamuyu Aydınlatma Platformunda ilgili açıklamalarını yapılmasına oybirliği ile karar verilmiştir.

BÖLÜM 6 – DİĞER HUSUSLAR

Sigorta

Aktif değerlerin toplam sigorta tutarları dönemler itibariyle aşağıdaki gibidir (TL);

	31 Mart 2026 (TL Tutarı)	31 Aralık 2025 (TL Tutarı)
Aktif değerlerin toplam sigorta tutarları	12.838.028.273	13.923.652.224

BÖLÜM 7 – ŞİRKETLER TOPLULUĞUNDA ANA ŞİRKETİN FAALİYET RAPORLARI

Hakim şirket Deceuninck NV'nin faaliyet raporları www.deceuninck.com internet sitesinde yayınlanmaktadır.

TTK 199. MADDEYE İSTİN. YAZILAN Y.K.SORUMLULUK RAPORU

RAPOR DÖNEMİ

01 Ocak 2026 ve 31 Mart 2026 Faaliyet Dönemi

RAPORUN KAPSAMI VE ÖN BİLGİLER

EGE PROFİL TİCARET VE SANAYİ A.Ş. VE BAĞLI ORTAKLIKLARI FAALİYET RAPORU

İşbu bağlılık raporu, Türk Ticaret Kanununun 199. maddesinde bağlı şirket Yönetim Kurulu için öngörülen yükümlük çerçevesinde hazırlanmaktadır. Şirketimiz Menemen Ticaret Sicil Müdürlüğü' ne 5065 sicil numarası ile kayıtlıdır. Ege Profil Ticaret ve Sanayi A.Ş. Belçika da faaliyet gösteren Deceuninck NV firmasına doğrudan bağlıdır.

Bu bağlılık raporu, hakim şirket olan Deceuninck NV ile hakim şirketin diğer bağlı şirketleri ile arasındaki 01.01.2026 - 31.03.2026 faaliyet döneminde gerçekleşen ya da gerçekleşmesinden kaçınılan bütün hukuki işlemler ile diğer tedbirleri kapsamaktadır.

Ege Profil Ticaret ve Sanayi A.Ş. ve onun yurtiçi ve yurtdışındaki bağlı şirketleriyle hizmet ve mal şeklinde hukuki işlemler gerçekleştirilmiş olup, hem mal/hizmet sağlayıcısı hem de mal/hizmet alıcısı olarak işlemler yapılmıştır.

Bu hukuki işlemlerin hiçbiri Ege Profil Ticaret ve Sanayi A.Ş.' nin girişimi veya çıkarı uyarınca uygun bir karşılık alınmaksızın gerçekleştirilmemiştir. Belirtilen bütün hukuki işlemlerde birbirine yabancı üçüncü kişiler arasında işlem yapılmamışçasına yapılmıştır. Ege Profil Ticaret ve Sanayi A.Ş. girişimi veya çıkarı uyarınca şirketin zararına hiçbir tedbire başvurulmamıştır.

SONUÇ

Geçmiş faaliyet yılında hakim şirketle, hakim şirkete bağlı bir şirketle, hakim şirketin yönlendirmesiyle onun yada ona bağlı bir şirketin yararına yapılan bir hukuki işlem yoktur.

Yine aynı faaliyet döneminde hakim şirketin veya ona bağlı bir şirketin yararına alınan veya alınmasından kaçınılan bir işlem veya önlem bulunmamaktadır, herhangi bir zarar denkleştirmesi yapılmamıştır.

Şirketimiz ile hakim şirket ve hakim şirketle dolaylı ilişkili şirketler ile gerçekleşen bir hukuki işlem yapılmadığından, tarafımızca bilinen hal ve şartlara göre alınan veya alınmasından kaçınılan önlem olmamış, dolayısıyla her bir hukuki işlemde uygun bir karşı edim sağlanma ihtiyacı doğmamış, şirket zararı oluşmamıştır.

Bağlı şirket raporu hazırlama yükümlülüğümüzü aşağıdaki ilkeler çerçevesinde;

- Hakim şirket lehine, bağlı şirket aleyhine yapılan işlem varsa raporlanması,
- Kayıp oluşması halinde denkleştirmesi,
- Grup menfaati için bağlı şirket menfaatinden vazgeçilmesi riskinin olumsuz sonuçlarını bağlı şirket lehine giderilmesi,
- Bu suretle; azınlık hissedarların, tedarikçilerin, alacaklıların, işçilerin korunması amacıyla,

doğru ve dürüst hesap verme ilkelerine uygun olarak hazırladığımızı ve 2026 faaliyet yılına ilişkin bilinen hal ve şartlara göre oluşan bir işlemten dolayı şirketimizin böyle bir zarara uğramadığını beyan ederiz.

EGE PROFİL TİCARET VE SANAYİ A.Ş. VE BAĞLI ORTAKLIKLARI FAALİYET RAPORU

HAZIRLAYAN

Ege Profil Ticaret ve Sanayi A.Ş. Yönetim Kurulu

RAPOR TARİHİ

11 Mayıs 2026