

**İstanbul Portföy**  
**İstatiksel Arbitraj Hisse Senedi Serbest Fon (Hisse Senedi Yoğun Fon)**  
31 Aralık 2025 Tarihinde  
Sona Eren Hesap Dönemine Ait  
Yatırım Performansı Konusunda  
Kamuya Açıklanan Bilgilere İlişkin Rapor

**İstanbul Portföy İstatiksel Arbitraj Hisse Senedi Serbest Fon (Hisse Senedi Yoğun Fon)**

**Yatırım Performansı Konusunda Kamuya Açıklanan Bilgilere İlişkin Rapor**

**Kurucu Yönetim Kurulu'na;**

**Giriş**

İstanbul Portföy İstatiksel Arbitraj Hisse Senedi Serbest Fon (Hisse Senedi Yoğun Fon) 1 Ocak – 31 Aralık 2025 hesap dönemine ait ekteki performans sunuş raporunu Sermaye Piyasası Kurulu'nun VII-128.5 Sayılı Bireysel Portföylerin ve Kolektif Yatırım Kuruluşlarının Performans Sunumuna Dayalı Ücretlendirmesinde Kolektif Yatırım Kuruluşlarını Notlandırma ve Sıralama Faaliyetlerine İlişkin Esaslar Hakkında Tebliğ'inde ("Tebliğ") Yer Alan Performans Sunum Standartlarına İlişkin Düzenlemeleri Çerçevesinde İncelemiş Bulunuyoruz.

**İncelemenin Kapsamı**

İncelememiz sadece yukarıda belirtilen döneme ait performans sunuşunu kapsamaktadır. Bunu dışında kalan dönemler için inceleme yapılmamış ve görüş oluşturulmamıştır.

**Görüş**

Görüşümüze Göre 1 Ocak – 31 Aralık 2025 hesap dönemine ait performans sunuş raporu İstanbul Portföy İstatiksel Arbitraj Hisse Senedi Serbest Fon (Hisse Senedi Yoğun Fon) performansını İlgili Tebliğ'in performans sunuş standartlarına ilişkin düzenlemelerine uygun olarak doğru bir biçimde yansıtmaktadır.

**Diğer Husus**

Fon'un 31 Aralık 2025 tarihi itibarıyla kamuya açıklanmak üzere ayrıca hazırlanacak yıllık finansal tabloları üzerindeki bağımsız denetim çalışmalarımız henüz tamamlanmamış olup; söz konusu finansal tablolara ilişkin bağımsız denetim çalışmalarımızın tamamlanmasını müteakiben finansal tablolara ilişkin bağımsız denetçi raporumuz ayrıca tanzim edilecektir.

İstanbul, 29 Ocak 2026

PKF Aday Bağımsız Denetim A.Ş.  
(A member firm of PKF International)



Abdülkadir ŞAHİN  
Sorumlu Denetçi

# İstanbul Portföy İstatistiksel Arbitraj Hisse Senedi Serbest Fon (Hisse Senedi Yoğun Fon)'NA AİT PERFORMANS SUNUM RAPORU

## A. TANITICI BİLGİLER

PORTFÖYE BAKIŞ  
Halka Arz Tarihi : 15.12.2025

### YATIRIM VE YÖNETİME İLİŞKİN BİLGİLER

31.12.2025 tarihi itibarıyla	
Fon Toplam Değeri	74,496,868
Birim Pay Değeri (TRL)	1.012508
Yatırımcı Sayısı	27
Tedavül Oranı (%)	7.36%
Portföy Dağılımı	
Ortaklık Payları	83.35%
- Bankacılık	29.97%
- Demir, Çelik Temel	7.68%
- Holding	7.32%
- Perakende	7.22%
- Otomotiv	6.33%
- Tarım Kimyasalları	5.96%
- Hava Yolları Ve Hizmetleri	5.38%
- İletişim	4.95%
- Gayrimenkul Yatırım Ort.	2.73%
- Cam	1.55%
- Gıda	1.45%
- Madencilik	1.10%
- Petrol Ve Petrol Ürünleri	0.89%
- Elektrik	0.60%
- Dayanıklı Tüketim	0.17%
- İnşaat, Taahhüt	0.03%
Teminat	16.65%
Futures	0.00%
Toplam	100.00%

Fon'un Yatırım Amacı	Portföy Yöneticileri
Fon, ilgili tebliğin sadece nitelikli yatırımcılara satılmak üzere kurulmuş, ilgili hükümler çerçevesinde satılacak serbest fon statüsündedir.	TUFAN DERİNER
	TUNCAY SUBAŞI
En Az Alınabilir Pay Adedi : 1 Adet	GÜLDEN KÖKSAL
Yatırım Stratejisi	
<p>Fon un ana yatırım stratejisi kapsamında, Fon toplam değerinin en az %80 i devamlı olarak Borsa İstanbul A.Ş. de (BIST) işlem gören ortaklık paylarına ve bu paylardan oluşan endeksleri takip etmek üzere kurulan borsa yatırım fonları katılma paylarına yatırılır. Ayrıca, Fon un hisse senedi yoğun fon olması nedeniyle Fon portföy değerinin en az %80 i devamlı olarak menkul kıymet yatırım ortaklıkları payları hariç olmak üzere BIST te işlem gören ihraççı paylarına, ihraççı paylarına ve pay endekslerine dayalı olarak yapılan vadeli işlem sözleşmelerinin nakit teminatlarına, ihraççı paylarına ve pay endekslerine dayalı opsiyon sözleşmelerinin primleri ile borsada işlem gören ihraççı paylarına ve pay endekslerine dayalı aracı kuruluş varantlarına ve ihraççı paylarından oluşan endeksleri 27.11.2013 tarihli ve 28834 sayılı Resmi Gazete de yayımlanan III-52.2 sayılı Borsa Yatırım Fonlarına İlişkin Esaslar Tebliği nin 5 inci maddesinin dördüncü fıkrasının (a) bendi kapsamında takip etmek üzere kurulan borsa yatırım fonu paylarına yatırılır. Ekonomik ve finansal piyasaları etkileyen diğer faktörlerin analizi ve beklentilere göre oluşacak yatırım öngörüsü doğrultusunda para ve sermaye piyasası araçlarına, taraf olunacak sözleşmelere, finansal işlemlere ve menkul kıymetlere ve Kurulca uygun görülen diğer yatırım araçlarına yatırım yapılarak sermaye kazancı ve faiz geliri sağlanması ve portföy değerinin artırılması amaçlanmaktadır. Bu doğrultuda temel ve teknik analiz yöntemleri kullanılarak fiyatı yükselmesi beklenen varlıklara yatırım yapılarak gelir yaratılmaya çalışılacaktır. Bu çerçevede; a) Fon portföyüne TL cinsi varlıklar ve işlemler olarak; repo, ters repo, Takasbank Para Piyasası ve yurtiçi organize para piyasası işlemleri, devlet iç borçlanma araçları, Türkiye de yerleşik şirketler tarafından ihraç edilen menkul kıymetler (ortaklık payları ve borçlanma araçları), BIST Vadeli İşlem ve Opsiyon Piyasası nda işlem gören vadeli kontratlar, ileri valörlü tahvil/bono, varant ve sertifikalar alınabilir. Fonun hisse senedi yoğun fon olarak sınıflandırılabilmesi için gerekli olan şartların sağlanması koşuluyla Tebliğ in 4. maddesinin ikinci fıkrasında yer alan enstrümanlara yatırım yapılabilir.</p>	
Yatırım Riskleri	
<p>Yatırımcılar Fon'a yatırım yapmadan önce Fon'la ilgili temel yatırım risklerini değerlendirmelidirler. Fon'un maruz kalabileceği temel risklerden kaynaklanabilecek değişimler sonucunda Fon birim pay fiyatındaki olası düşümlere bağlı olarak yatırımlarının değerinin başlangıç değerinin altına düşebileceğini yatırımcılar göz önünde bulundurulmalıdır. Fonun maruz kalabileceği riskler şunlardır: 1) Piyasa Riski: Piyasa riski ile borçlanmayı temsil eden finansal araçların, ortaklık paylarının, diğer menkul kıymetlerin, döviz ve dövize endekli finansal araçlara dayalı türev sözleşmelere ilişkin taşınan pozisyonların değerinde, faiz oranları, ortaklık payı fiyatları ve döviz kurlarındaki dalgalanmalar nedeniyle meydana gelebilecek zarar riski ifade edilmektedir. Söz konusu risklerin detaylarına aşağıda yer verilmektedir: a- Faiz Oranı Riski: Fon portföyüne faize dayalı varlıkların (borçlanma aracı, ters repo vb) dahil edilmesi halinde, söz konusu varlıkların değerinde piyasalarda yaşanabilecek faiz oranları değişimleri nedeniyle oluşan riski ifade eder. b- Kur Riski: Fon portföyüne yabancı para cinsinden varlıkların dahil edilmesi halinde, döviz kurlarında meydana gelebilecek değişiklikler nedeniyle Fon'un maruz kalacağı zarar olasılığını ifade etmektedir. c- Ortaklık Payı Fiyat Riski: Fon portföyüne ortaklık payı dahil edilmesi halinde, Fon portföyünde bulunan ortaklık paylarının fiyatlarında meydana gelebilecek değişiklikler nedeniyle portföyün maruz kalacağı zarar olasılığını ifade etmektedir. d- Kar Payı Oranı Riski: Fon portföyüne kira sertifikası, katılma hesabı gibi kâra</p>	

katılım olanağı sağlayan katılım finans ürünlerinin dahil edilmesi durumunda, söz konusu yatırımların getiri oranındaki değişimler nedeniyle maruz kalınabilecek zarar olasılığıdır. e- Kıymetli Madenler Riski: Fon portföyüne altın ve diğer kıymetli madenler dahil edilmesi halinde bu varlıkların fiyatlarında meydana gelebilecek değişiklikler nedeniyle Fon'un maruz kalacağı zarar olasılığını ifade etmektedir. f- Emtiya Dayalı Türev Araçlar Riski: Fon portföyüne emtiya dayalı türev araçların dahil edilmesi halinde, söz konusu emtia değerlerinde yaşanabilecek değişimler nedeniyle oluşan riski ifade eder. 2) Karşı Taraf Riski: Karşı tarafın sözleşmeden kaynaklanan yükümlülüklerini yerine getirmek istememesi ve/veya yerine getirememesi veya takas işlemlerinde ortaya çıkan aksaklıklar sonucunda ödemenin yapılamaması riskini ifade etmektedir. 3) Likidite Riski: Fon portföyünde bulunan finansal varlıkların istenildiği anda piyasa fiyatından nakde dönüştürülebilmesi halinde ortaya çıkan zarar olasılığıdır. 4) Kaldıraç Yaratan İşlem Riski: Fon portföyüne türev araç (vadeli işlem ve opsiyon sözleşmeleri), saklı türev araç, swap sözleşmesi, varant, sertifika dahil edilmesi, ileri valörlü tahvil/bono ve altın alım işlemlerinde ve diğer herhangi bir yöntemle kaldıraç yaratan benzeri işlemlerde bulunulması halinde, başlangıç yatırımı ile başlangıç yatırımının üzerinde pozisyon alınması sebebi ile fonun başlangıç yatırımından daha yüksek zarar kaydedebilme olasılığı kaldıraç riskini ifade eder. 5) Operasyonel Risk: Operasyonel risk, fonun operasyonel süreçlerindeki aksamalar sonucunda zarar oluşması olasılığını ifade eder. Operasyonel riskin kaynakları arasında kullanılan sistemlerin yetersizliği, başarısız yönetim, personelin hatalı ya da hileli işlemleri gibi kurum içi etkenlerin yanı sıra doğal afetler, rekabet koşulları, politik rejim değişikliği gibi kurum dışı etkenler de olabilir. 6) Yoğunlaşma Riski: Belli bir varlığa ve/veya vadeye yoğun yatırım yapılması sonucu fonun bu varlığın ve vadenin içerdiği risklere maruz kalmasıdır. 7) Korelasyon Riski: Farklı finansal varlıkların piyasa koşulları altında belirli bir zaman dilimi içerisinde aynı anda değer kazanması ya da kaybetmesine paralel olarak, en az iki farklı finansal varlığın birbirleri ile olan pozitif veya negatif yönlü ilişkileri nedeniyle doğabilecek zarar ihtimalini ifade eder. 8) Yasal Risk: Fonun halka arz edildiği/katılma paylarının satıldığı dönemden sonra mevzuatta ve düzenleyici otoritelerin düzenlemelerinde meydana gelebilecek değişikliklerden olumsuz etkilenmesi riskidir. 9) İhraççı Riski: Fon portföyüne alınan varlıkların ihraççısının yükümlülüklerini kısmen veya tamamen zamanında yerine getirememesi nedeniyle doğabilecek zarar ihtimalini ifade eder. 10) Teminat Riski: Türev araçlar üzerinden alınan bir pozisyonun güvencesi olarak alınan teminatın, zorunlu haller sebebiyle likide edilmesi halinde piyasaya göre değerlendirme değerinin beklenen türev pozisyon değerini karşılamaması riskidir. 11) Baz Riski: Vadeli işlem kontratlarının cari değeri ile sözleşme konusu finansal enstrümanın spot fiyatının aldığı değer arasındaki fiyat farklılığı değişimini ifade etmektedir. Sözleşmede belirlenen vade sonunda vadeli fiyat ile spot fiyat birbirine eşit olmaktadır. Ancak fon portföyü içerisinde yer alan ilgili vadeli finansal enstrümanlarda işlem yapılan tarih ile vade sonu arasında geçen zaman içerisinde vadeli fiyat ile spot fiyat teorik fiyatlamadan farklı olmaktadır. Dolayısı ile burada baz değerinin sözleşme vadesi boyunca göstereceği riski ifade etmektedir. 12) Opsiyon Duyarlılık Riskleri: Opsiyon portföylerinde risk duyarlılıkları arasında, işleme konu olan spot finansal ürün fiyat değişiminin çok farklı miktarda risk duyarlılık değişimleri yaşanabilmektedir. • Delta; opsiyonun yazıldığı ilgili finansal varlığın fiyatındaki bir birim değişiminin opsiyon priminde oluşturduğu değişimi göstermektedir. • Gamma; Opsiyonun ilgili olduğu varlığın fiyatındaki değişimin opsiyonun deltasında meydana getirdiği değişimi ölçmektedir. • Theta; Risk ölçümlerinde büyük önem taşıyan zaman faktörünü ifade eden gösterge olup, opsiyon fiyatının vadeye göre değişiminin ölçüsüdür. • Rho; Faiz oranlarındaki yüzdesel değişimin opsiyonun fiyatında oluşturduğu değişimin ölçüsüdür. • Vega; Opsiyonun dayandığı varlığın fiyat dalgalanırlığındaki birim değişimin opsiyon priminde oluşturduğu değişimdir. 13) Yapılandırılmış Yatırım/Borçlanma Araçları Riskleri: Yapılandırılmış yatırım /borçlanma araçlarının değeri ve dönem sonu getirisi faiz ödemesinin yanında dayanak varlığın piyasa performansına bağlıdır. Yapılandırılmış yatırım/borçlanma araçlarının dayanak varlıkları üzerine oluşturulan stratejilerin getirisinin ilgili dönemde negatif olması halinde, yatırımcı vade sonunda hiçbir itfa geliri elde edemeyeceği gibi, performansla orantılı olarak vade sonunda elde edilen itfa tutarı nominal değerden daha düşük de olabilir. Bununla birlikte, Yapılandırılmış yatırım/borçlanma araçlarının günlük fiyat oluşumunda piyasa faizlerinde yaşanabilecek değişimler ve dayanak varlık fiyat değişimleri de etkili olabilmektedir. Piyasa faizlerinde ve dayanak varlık fiyatında yaşanabilecek dalgalanmalar Yapılandırılmış Yatırım/Borçlanma Araçlarının günlük değerlemesini etkileyebilmektedir. Fonun Riske Maruz Değer (RMD) hesaplamalarında türev araçlarla birlikte Yapılandırılmış yatırım/borçlanma araçlarından kaynaklanan piyasa riskleri de dikkate alınır. Yapılandırılmış yatırım/borçlanma araçları yatırımı yapılması halinde karşı taraf riski de mevcuttur. Karşı taraf riski, ihraççı kurumun Yapılandırılmış yatırım/borçlanma aracından kaynaklanan yükümlülüklerini yerine getirememesi riskini ifade eder. Karşı taraf riskini minimum seviyede tutabilmek adına, Yapılandırılmış yatırım/borçlanma araçları yatırımlarında ihraççının ve/veya varsa yatırım aracının Fon Tebliği'nin 32'nci maddesinde belirtilen derecelendirme notuna sahip olması koşulu aranır. 14) Açığa Satış Riski: Fon Portföyü içerisinde açığa satım yapılacak olan ilgili finansal enstrümanlarda piyasa likiditesinin daralması dolayısı ile ödünç karşılığı ve/veya doğrudan açığa satım imkanlarının azalması durumunu ifade etmektedir. 15) İşlemin Sonuçlandırılmaması Riski: Olağanüstü koşullar nedeniyle ödeme ve takas sistemlerindeki bozulmanın, durmanın, çökmenin yarattığı risktir. 16) Etik Risk: Dolandırıcılık, suistimal, suistimal, suistimal, hırsızlık gibi nedenler ile Fon'u zarara uğratabilecek kasıtlı eylemler ya da Kurucu'nun itibarını olumsuz etkileyecek suçların (örneğin, kara para aklanması) işlenmesi riskidir. 17) Veri Güvenilirliği Riski: Finansal veya finansal olmayan işlemlerin kayıtlara alınması veya raporlanmasında yanlışlık ve eksiklikler bulunması, zamanlamasında gecikmeler oluşmasından kaynaklanan risktir. 18) Diğer Riskler: Fon'a yatırım yapan yatırımcılar piyasalarda yaşanan dalgalanmalar, piyasa koşulları ve mevzuat değişikliklerine uyum sebebiyle para kaybedebilirler. Fon'un portföyündeki varlıkların değeri olumlu ve/veya olumsuz yönde değişim gösterebilir. Yatırım yapılan tüm menkul kıymetler ve türev araç yatırımları sermaye kaybı riski taşır. Kaldıraçlı işlemler risklerin önemli ölçüde artmasına neden olabilir. Fon tarafından öngörülen çeşitli menkul kıymetlere ve diğer araçlara yatırım yapılması önemli ekonomik riskler içerir. Fon yatırım programının söz konusu yatırımı elinde bulundurmanın taşıdığı zarar riskine karşı koruma sağlaması beklense de bu stratejilerin bu riske karşı tam koruma sağlayacağı ya da Fonun hedeflenen kazançla ulaşacağı konusunda hiçbir güvence söz konusu değildir.

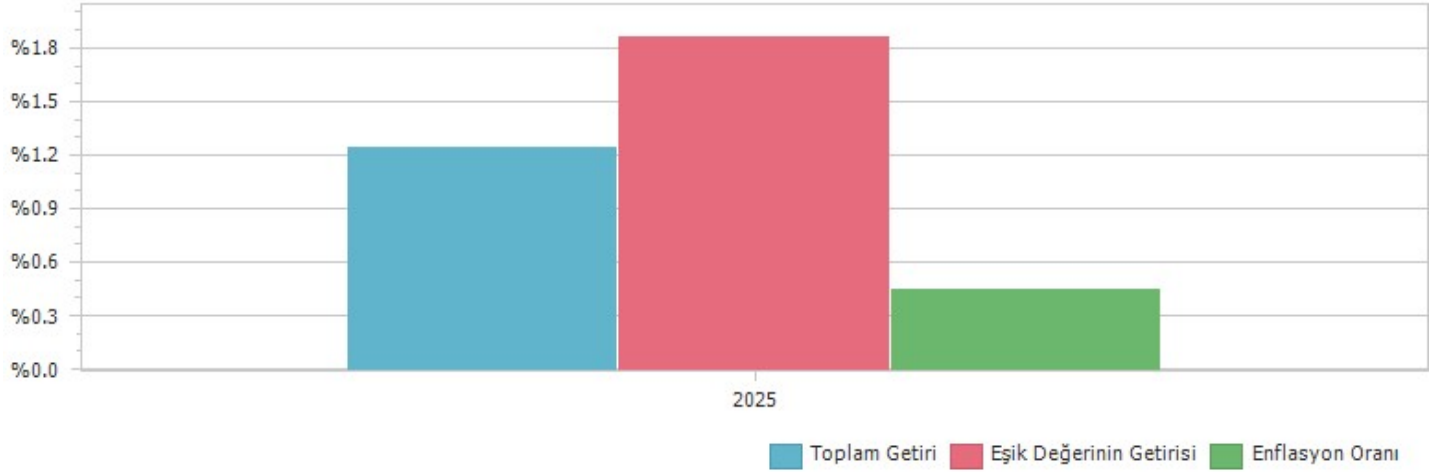
## B. PERFORMANS BİLGİSİ

PERFORMANS BİLGİSİ							
YILLAR	Toplam Getiri (%)	Eşik Değer Getirisi (%)	Enflasyon Oranı (%) (TÜFE) (*)	Portföyün Zaman İçinde Standart Sapması (%) (**)	Eşik Değerin Standart Sapması (%) (**)	Bilgi Rasyosu	Sunuma Dahil Dönem Sonu Portföyün Toplam Değeri / Net Aktif Değeri
2025	1.251%	1.870%	0.457%	0.145%	0.0786%	-0.2434	74,496,868.15

(\*) Enflasyon oranı TÜİK tarafından açıklanan 12 aylık TÜFE'nin dönemsel oranıdır.

(\*\*) Portföyün ve eşik değerinin standart sapması dönemdeki günlük getiriler üzerinden hesaplanmıştır.

### PERFORMANS GRAFİĞİ



**GEÇMİŞ GETİRİLER GELECEK DÖNEM PERFORMANSI İÇİN BİR GÖSTERGE SAYILMAZ.**

### C. DİPNOTLAR

1) Her yatırımcımızın finansal profilini ve beklentilerini derinlemesine analiz ederek, istikrarlı bir şekilde enflasyonun ve karşılaştırma ölçütünün üzerinde sağlıklı ve uzun vadeli kazançlar sağlarken aynı zamanda finansal piyasaların yatırımcıların üzerindeki risklerine karşı olabilecek en iyi korumayı hedeflemektedir.

2) Fon Portföyü'nün yatırım amacı, yatırımcı riskleri ve stratejisi "Tanıtıcı Bilgiler" bölümünde belirtilmiştir.

3) Fon 15.12.2025 - 31.12.2025 döneminde net %1.25 oranında getiri sağlarken, eşik değerinin getirisi aynı dönemde %1.87 olmuştur. Sonuç olarak Fon'un nispi getirisi %-0.62 olarak gerçekleşmiştir.

Toplam Getiri : Fonun ilgili dönemdeki birim pay değerindeki yüzdesel getiriyi ifade etmektedir.

Eşik Değerinin Getirisi : Fonun eşik değerinin ilgili dönem içerisinde belirtilen varlık dağılımları ile ağırlıklandırılarak hesaplanmış olan yüzdesel getirisini ifade etmektedir.

Nispi Getiri : Performans sonu dönemi itibarıyla hesaplanan portföy getiri oranı ile karşılaştırma ölçütünün getiri oranı arasındaki farkı ifade etmektedir.

4) Yönetim ücretleri, vergi, saklama ücretleri ve diğer faaliyet giderlerinin günlük brüt portföy değerine oranının ağırlıklı ortalaması aşağıdaki gibidir.

15.12.2025 - 31.12.2025 döneminde :	Portföy Değerine Oranı (%)	TL Tutar
Fon Yönetim Ücreti	0.010129%	48,710.37
Denetim Ücreti Giderleri	0.000937%	4,505.00
Saklama Ücreti Giderleri	0.000205%	986.45
Aracılık Komisyonu Giderleri	0.032908%	158,260.03
Kurul Kayıt Ücreti	0.000143%	688.29
Diğer Faaliyet Giderleri	0.003015%	14,497.96
Toplam Faaliyet Giderleri		227,648.10
Ortalama Fon Toplam Değeri		30,465,353.47
Toplam Faaliyet Giderleri / Ortalama Fon Toplam Değeri		0.747236%

5) Performans sunum döneminde Fon'a ilişkin yatırım stratejisi değişikliği yapılmamıştır.

Kıstas Dönemi	Kıstas Bilgisi
12.12.2025-1.01.2026	%100 BIST-KYD 1 Aylık Gösterge Mevduat TL (11/12/2025)

## D. İLAVE BİLGİLER VE AÇIKLAMALAR

1) Tüm dönemler için portföy ve eşik değerinin birikimli getiri oranı

Dönemler	Portföy Net Getiri	Portföy Brüt Getiri	Eşik Değeri	Nispi Getiri
15.12.2025 - 31.12.2025	1.25%	1.40%	1.87%	-0.62%

2) Portföy ve Karşılaştırma Ölçütü / Eşik Değeri için Risk Ölçümleri

Dönemler	Takip Hatası	Beta
15.12.2025 - 31.12.2025	0.0315	-0.8002

3) Getiri Oranını Etkileyen Piyasa Koşulları

15.12.2025 - 31.12.2025 Dönem Getirisi	Getiri
BIST 100 GETİRİ ENDEKSİ	-1.60%
BIST 30 GETİRİ ENDEKSİ	-1.91%
BIST-KYD REPO BRÜT ENDEKSİ	1.78%
BIST-KYD DİBS 91 GÜN ENDEKSİ	1.54%
BIST-KYD DİBS 182 GÜN ENDEKSİ	2.31%
BIST-KYD DİBS 365 GÜN ENDEKSİ	2.33%
BIST-KYD DİBS 547 GÜN ENDEKSİ	2.75%
BIST-KYD DİBS TÜM ENDEKSİ	3.45%
BIST-KYD DİBS UZUN ENDEKSİ	5.86%
BIST-KYD ÖSBA SABİT ENDEKSİ	1.64%
BIST-KYD ÖSBA DEĞİŞKEN ENDEKSİ	1.75%
BIST-KYD Kamu Kira Sertifikaları Endeksi	2.35%
BIST-KYD Özel Sektör Kira Sertifikaları Endeksi	1.55%
BIST-KYD 1 Aylık Gösterge Mevduat Endeksi (TL)	1.76%
BIST-KYD 1 Aylık Gösterge Kar Payı TL Endeksi	1.48%
BIST Katılım 50 GETİRİ ENDEKSİ	-1.25%
BIST-KYD ALTIN FİYAT AĞIRLIKLILIKLI ORTALAMA	2.50%
BIST-KYD Eurobond USD (TL)	1.01%
BIST-KYD Eurobond EUR (TL)	0.78%
Dolar Kuru	0.53%
Euro Kuru	0.51%

	IRB
Net Basit Getiri	1.25%
Gerçekleşen Fon Toplam Giderleri Oranı	0.80%
Azami Toplam Gider Oranı	-
Kurucu Tarafından Karşılana Giderlerin Oranı	0.00%
Net Gider Oranı	0.80%
Brüt Getiri	2.06%