

Yatırımcı Bilgi Formu

Bu form, bu Fon ile ilgili temel bilgileri ve Fon'a yatırım yapmaktan kaynaklanan riskleri içerecek şekilde sermaye piyasası mevzuatı uyarınca hazırlanmıştır. Bu form, bir satış ya da pazarlama dokümanı değildir. Fon hakkındaki temel bilgileri edinmek ve fona ilişkin temel riskleri anlayabilmek için Fon'a yatırım yapmaya karar vermeden önce bu formu okumanız tavsiye edilir.

Yapı Kredi Portföy Üçüncü Fon Sepeti Fonu

(Fon Adı: Üçüncü Fon Sepeti Fonu)

ISIN KODU: TRYAPO00196

İhrac tarihi: 11.05.2020

Fon Hakkında

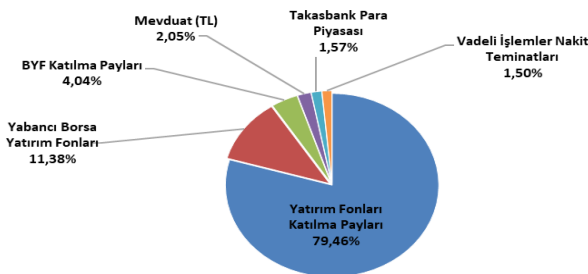
Bu fon, Fon Sepeti Fonu'dur ve bu formda belirlenen risk profilindeki yatırımcılara yöneliktir. Fon portföyü Yapı Kredi Portföy Yönetimi A.Ş. tarafından yönetilmektedir. Yapı Kredi Portföy Yönetimi A.Ş., Koç Finansal Hizmetler A.Ş. grubuna ait bir şirkettir.

Yatırım Amacı ve Politikası

- Fon'un yatırım amacı, karar alma süreçlerinde şirket içi geliştirilen algoritmik bir skora ve varlık dağılımı modeli kullanarak yatırımcının uzun-vadeli potansiyel getirisinin artırılmasıdır. Algoritmik skora metodolojisi fonun ağırlıklı olarak hisse senedi şemsiye fonlarına bağlı yatırım fonu katılma payları, paya dayalı borsa yatırım fonu katılma payları ve paya doğrudan yapılan yatırımlar üzerinden bu varlık sınıfının fon portföyündeki varlık dağılımına dair değişen piyasa koşullarını dikkate alarak öneriler oluşturur. Fon toplam değerinin en az %80'ini devamlı olarak yatırım fonları ve borsa yatırım fonlarının katılma paylarına yatırım yapar. Fon toplam değerinin en fazla %20'si oranında diğer yerli ve yabancı para ve sermaye piyasası araçları da fon portföyüne dahil edilebilir. -Yabancı yatırım araçları fon portföyüne dahil edilebilir. Ancak, fon portföyüne dahil edilen yabancı para cinsinden para ve sermaye piyasası araçları toplamı fon toplam değerinin %20'si üzerinde olamaz. Portföye dahil edilecek olan yabancı yatırım araçları ile ilgili herhangi bir ülke sınırlaması bulunmamaktadır. -Fonun eşik değeri BIST- KYD 1 Aylık Mevduat TL Endeksi'dir. Performans dönemi başında belirlenen eşik değerin, BIST TLREF Endeksi'nin performans dönemine denk gelen getirisinden düşük olması durumunda, eşik değer alt sınırı olarak BIST TLREF Endeksi'nin performans dönemine denk gelen getirisi kullanılır. -Fon portföyüne riskten korunma ve/veya yatırım amacıyla türev araçlar alınabilir. - Yatırım yapılacak varlıkların belirlenmesinde Yapı Kredi Portföy Yönetimi A.Ş. yetkilidir.

Portföy Dağılımı

Fon'un 21.04.2026 tarihli portföy dağılımı aşağıdaki gibidir.



Alım Satım ve Vergileme Esasları

- Katılma payları A Grubu ve B Grubu olarak iki gruba ayrılmıştır. A grubu katılma payları tüm yatırımcılara, B grubu katılma payları ise sadece Yapı Kredi Portföy Yönetimi A.Ş. tarafından yönetilen emeklilik yatırım fonlarına satılabilir. - Fon katılma payları günlük olarak alınıp satılır. -Yatırımcıların BIST Borçlanma Araçları Piyasası'nın açık olduğu günlerde saat 13.30'a (yarım günlerde 10.30) kadar verdikleri katılma payı alım-satım talimatları talimatın verilmesini takip eden ilk hesaplamada bulunacak pay fiyatı üzerinden yerine getirilir. BIST Borçlanma Araçları Piyasası'nın açık olduğu günlerde saat 13.30'dan sonra (yarım günlerde 10.30) iletilen talimatlar ise, ilk pay fiyatı hesaplamasından sonra verilmiş olarak kabul edilir ve izleyen hesaplamada bulunan pay fiyatı üzerinden yerine getirilir. BIST Borçlanma Araçları Piyasası'nın kapalı olduğu günlerde alınan talimatlar, izleyen ilk iş günü yapılacak ilk hesaplamada bulunacak pay fiyatı üzerinden gerçekleştirilir. Türkiye'de resmi tatil olan günlerde katılma payı alım-satım talimatı iletilmez. Ödeme günü Türkiye'de resmi tatil olması halinde, katılmayı payı bedelleri tatil gününü takip eden ilk iş günü yatırımcılara ödenir. Katılma payı bedelleri; iade talimatının, BIST Borçlanma Araçları Piyasası'nın açık olduğu günlerde saat 13.30'a (yarım günlerde 10.30) kadar verilmesi halinde, talimatın verilmesini takip eden 2. işlem gününde, iade talimatının BIST Borçlanma Araçları Piyasası'nın açık olduğu günlerde saat 13.30'dan (yarım günlerde 10.30) sonra verilmesi halinde ise, talimatın verilmesini takip eden 3. işlem gününde yatırımcılara ödenir. - Kurucu tarafından yapılacak işlemlerde, alım talimatı karşılığında tahsil edilen tutar o gün için yatırımcı adına Yapı Kredi Portföy Para Piyasası Fonu'nda nemalandırılacaktır. TEFAS'ta gerçekleşen işlemlerde nemalandırma için dağıtıcı tarafından belirlenecek yatırım aracı kullanılacaktır. - Fon katılma payı alım satımının yapılacağı para birimi Türk Lirası (TL)'dir. -Gerçek kişilerin fon katılma payı alım satım kazancı %17,5; tüzel kişilerin fon katılma payı alım satım kazancı %0 oranında stopaja tabidir. Bu konudaki istisnalar ve diğer detaylar için ise formun "**Önemli Bilgiler**" bölümü incelenmelidir. -A grubu fon katılma payı alım satımına aracılık edecek kuruluşlar Yapı ve Kredi Bankası A.Ş., Yapı Kredi Yatırım Menkul Değerler A.Ş., Odea Bank A.Ş., Aktif Yatırım Bankası A.Ş., Alternatif Bank A.Ş., Alternatif Menkul Değerler A.Ş., Turkish Menkul Değerler A.Ş., Burgan Bank A.Ş., Turkish Bank A.Ş., Halk Yatırım Menkul

Değerler A.Ş., QNB Portföy Yönetimi A.Ş., Ata Portföy Yönetimi A.Ş. Osmanlı Yatırım Menkul Değerler A.Ş., TEB Portföy Yönetimi A.Ş., Tacirler Portföy Yönetimi A.Ş., Tacirler Yatırım Menkul Değerler A.Ş., Ak Portföy Yönetimi A.Ş., Neo Portföy Yönetimi A.Ş., One Portföy Yönetimi A.Ş., Gedik Yatırım Menkul Değerler A.Ş., Yatırım Finansman Menkul Değerler A.Ş., ING Bank A.Ş., Fibabanka A.Ş., ICBC Turkey Yatırım Menkul Değerler A.Ş., Başkent Menkul Değerler A.Ş., Burgan Yatırım Menkul Değerler A.Ş., Deniz Portföy Yönetimi A.Ş., Ata Yatırım Menkul Kıymetler A.Ş., Türk Ticaret Bankası A.Ş. dir. A grubu fon katılma payları, portföy yönetim şirketleri ve yatırım kuruluşları aracılığıyla Türkiye Elektronik Fon Dağıtım Platformu üzerinden alınıp satılır. B grubu katılma payları TEFAS'ta işlem görmeyecek olup, payların alım ve satımı yalnızca kurucu aracılığıyla gerçekleştirilecektir.

Risk ve Getiri Profili

Düşük Risk Potansiyel Düşük Getiri	Yüksek Risk Potansiyel Yüksek Getiri					
1	2	3	4	5	6	7

Belirtilen risk değeri Fon'un izleyeceği strateji dikkate alınarak oluşturulan simülasyonlardan elde edilen verilerin kullanılması suretiyle belirlenmiştir ve Fon'un gelecekteki risk profiline ilişkin güvenilir bir gösterge olmayabilir. Risk değeri zaman içinde değişebilir.-En düşük risk değeri dahi, bu Fon'a yapılan yatırımın hiçbir risk taşımadığı anlamına gelmez.-Fon'un belirtilen risk değerine sahip olma gerekçeleri: Bu fon yatırım fonları ve borsa yatırım fonlarının katılma paylarına yatırım yaptığı için risk değerine sahiptir.-Risk değeri önemli riskleri kapsamakta birlikte; kredi riski, likidite riski, karşı taraf riski, operasyonel risk, türev araç kullanımından kaynaklanan riskler ile piyasalardaki olağanüstü durumlardan kaynaklanabilecek riskleri içermez. Fonun maruz kalacağı temel risklere ilişkin açıklamalar aşağıda yer almaktadır, detaylı bilgilere izahnamede yer verilmektedir.

Fon'un Maruz Kalacağı Temel Riskler

Fon'un maruz kaldığı temel riskler piyasa, karşı taraf, likidite ve ihraççı riskidir. Fon'un maruz kalabileceği tüm risklere ilişkin detaylı açıklamalar Kamuyu Aydınlatma Platformu (KAP)'nda (www.kap.gov.tr) yayımlanan Fon izahnamesinin 3. maddesinde yer almaktadır.

Ücret, Gider ve Komisyon Bilgileri

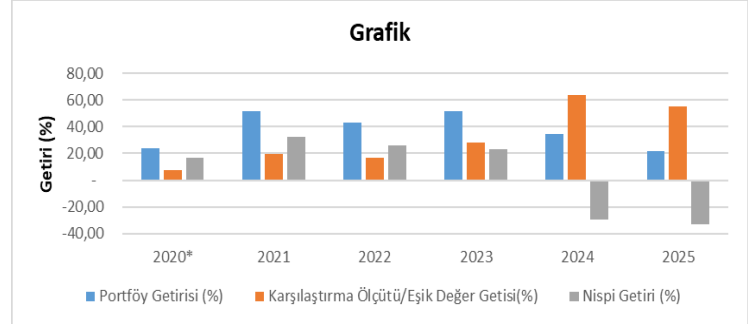
Aşağıdaki tabloda yer alan ücret, gider ve komisyonlar Fon'un getirisini doğrudan etkiler. Tablodaki tutarlar Fon'un toplam gider sınırı kapsamında bir hesap dönemi boyunca Fon'dan tahsil edilmektedir.

Fon'dan karşılanan giderler	%
Yıllık azami fon toplam gider oranı	4,38
Yönetim ücreti (yıllık)	A grubu: 3,0 B grubu: 0,6
-Kurucu (%)	(Asgari %35, azami %65)
-Portföy Saklayıcısı (%)	-
-Fon Dağıtım Kuruluşu (%)	(Asgari %35, azami %65)
Saklama ücreti	0,03
Diğer giderler (Tahmini)	0,95

Fon'un Geçmiş Performansı

Yıl	Portföy Getirisi (%)	Karşılaştırma Ölçütü / Eşik Değer Getirisi (%)	Nispi Getiri (%)
2021	51,74	19,49	32,25
2022	42,88	16,68	26,20
2023	51,77	28,33	23,43
2024	34,21	63,54	-29,33
2025	22,07	54,78	-32,70

- Fon'un geçmiş performansı, gelecek dönem performansı için bir gösterge olamaz.
- Fon performansının hesaplamasında birim pay değeri esas alınmıştır.
- Fon paylarının satışına 11/05/2020 tarihinde başlanmıştır.



Önemli Bilgiler

Fon, Yapı Kredi Portföy Yönetimi A.Ş.'nin kurucusu olduğu Yapı Kredi Portföy Yönetimi A.Ş. Fon Sepeti Şemsiye Fon'a bağlıdır. Portföy saklayıcısı Yapı ve Kredi Bankası A.Ş.'dir. Fon hakkında daha fazla bilgiye, izahnameye, içtüzüğe, performans sunum raporuna, yıllık rapor ile finansal tablolara <http://www.kap.gov.tr/> ve www.yapikrediportfoy.com.tr adresinden ve Kurucu'nun merkez ve acentelerinden ulaşılabilir. Fon izahnamesi 17/04/2020 tarihinde Kamuyu Aydınlatma Platformu'nda yayımlanmıştır. Bu husus 22/04/2020 tarihinde ticaret siciline tescil ettirilmiştir. Fon katılma payı fiyatı, www.yapikrediportfoy.com.tr ve www.tefas.gov.tr internet sitesinde ilan edilir. Fon, T.C. vergi düzenlemelerine tâbidir. Yapı Kredi Portföy Yönetimi A.Ş.'nin, bu formla ilgili sorumluluğu, formdaki yanıltıcı, yanlış ve izahname ile tutarlı olmayan bilgiler ile sınırlıdır. Şemsiye Fon'a bağlı her bir fonun tüm varlık ve yükümlülükleri birbirinden ayrıdır.

Fon ve Yapı Kredi Portföy Yönetimi A.Ş., Türkiye'de yetkilendirilmiş olup, Sermaye Piyasası Kurulu'nun gözetimine ve denetimine tâbidir. Bu form, 27/04/2026 tarihi itibarıyla günceldir.