



**REYSAŞ TAŞIMACILIK VE LOJİSTİK
TİCARET ANONİM ŞİRKETİ**

***"SERİ XI NO:29 SAYILI TEBLİĞE İSTİNADEN
HAZIRLANMIŞ"***

01.01.2011 / 31.12.2011

DÖNEMİ

YÖNETİM KURULU FAALİYET RAPORU

I - RAPORUN DÖNEMİ

01.01.2011 – 31.12.2011

II - ŞİRKETİN VE BAĞLI ORTAKLIKLARININ ORGANİZASYONU VE FAALİYET KONUSU

REYSAŞ TAŞIMACILIK VE LOJİSTİK TİCARET ANONİM ŞİRKETİ'nin (Şirket) faaliyet konusu her türlü vasıtalarla kara, deniz ve havada yük taşımacılığı yapmaktır. Şirket ayrıca sahibi olduğu depolar vasıtasıyla depolama hizmeti faaliyeti ile de iştirak etmektedir.

Şirket'in bağlı ortaklığı **REYMAR TÜTÜN MAMÜLLERİ DAĞITIM PAZARLAMA LTD. ŞTİ.** (Reymar) cari dönemde ünvan ve faaliyet konusunda değişikliğe gitmiştir. Bu şirketin eski ünvanı **REYMAR DENİZCİLİK SANAYİ VE TİCARET LİMİTED ŞİRKETİ**'dir. Reymar'ın yeni faaliyet konusu tütün mamüllerinin dağıtımını ve pazarlamasıdır.

Şirket'in bağlı ortaklığı **REYSAŞ TAŞIT MUAYENE İSTASYONLARI İŞLETİM ANONİM ŞİRKETİ** (Reysaş Taşıt Muayene) 'nin faaliyet konusu özelleştirilen araç muayeneleri istasyonlarının işletmeciliğini yapmaktır.

Şirket'in bağlı ortaklığı **REYSAŞ PANAMA SHIPPING & TRADING CO. INC.** (Eski ünvanıyla **REYSAŞ MALTA SHIPPING & TRADING CO. LTD.**) 20 Ağustos 2007 tarihinde Malta Cumhuriyeti'nde tescil edilmiş olup, 17 Nisan 2009 tarihinde bu durum değiştirilerek Panama Cumhuriyeti'nde tescil edilmiştir. Şirket'in ana faaliyet konusu gemi işletmeciliği yapmaktır. **REYSAŞ PANAMA SHIPPING & TRADING CO. INC.**'in cari dönemde ticari faaliyeti bulunmamaktadır.

Şirket'in bağlı ortaklığı **REYSAŞ GAYRİMENKUL YATIRIM ORTAKLIĞI ANONİM ŞİRKETİ** (Reysaş GYO)'nin faaliyet konusu Sermaye Piyasası Kurulu'nun Gayrimenkul Yatırım Ortaklıkları'na ilişkin düzenlemelerinde yazılı amaç ve konularla iştirak etmek ve esas olarak gayrimenkullere, gayrimenkullere dayalı sermaye piyasası araçlarına, gayrimenkul projelerine ve gayrimenkullere dayalı haklara yatırım yapmaktır.

Şirket'in bağlı ortaklığı **ORTUR GENEL TAŞIMACILIK VE TİCARET ANONİM ŞİRKETİ**'nin (Ortur) cari dönemde önemli bir faaliyeti mevcut değildir. Grup Yönetimi ileriki dönemlerde bu şirket vasıtası ile gayrimenkul alımlarını gerçekleştirmeyi planlamaktadır.

Şirket'in bağlı ortaklığı **REYPA GIDA SAN. VE TİC. LTD. ŞTİ.**'nin cari dönemde önemli bir faaliyeti mevcut değildir. Grup Yönetimi ileriki dönemlerde bu şirket vasıtası ile gayrimenkul alımlarını gerçekleştirmeyi planlamaktadır.

Grup'un demiryolu yatırımları ve işletmeciliği alanında faaliyet göstermek üzere **ASYA SU SAN. VE TİC. A.Ş.** ve **CHV MADENİ YAĞ DIŞ TİC. VE PAZARLAMA A.Ş.**'lerini satın almıştır. Bu şirketlerin ünvanı sırasıyla **REYSAŞ DEMİRYOLU TAŞIMACILIĞI A.Ş.**" ve **REYSAŞ DEMİRYOLU YATIRIMLARI A.Ş.** olarak değiştirilmiştir.

Şirket'in müşterek yönetime tabi işletmesi **ARI LOJİSTİK İNŞAAT SAN. VE TİC. ANONİM ŞİRKETİ'** nin (Arı Lojistik) faaliyet konusu, her türlü taşıt aracının iktisap edilmesi ve araçlar ile taşımacılık yapılması, işgal konusu ile ilgili komisyonculuk, mümessillik, acentalık, bayilik ve distribütörlük yapmak, emtianın nakliyle depolama işlerini sağlamaktır.

III - ŞİRKETİN VE BAĞLI ORTAKLIKLARIN SERMAYE YAPILARI

REYSAŞ TAŞIMACILIK VE LOJİSTİK TİC. A.Ş.	31.12.2011		31.12.2010	
Ortaklar	Pay Tutarı	Pay Oranı (%)	Pay Tutarı	Pay Oranı (%)
Durmuş Döven	23.209.780	21,10	22.728.530	20,66
Rıfat Vardar	13.411.537	12,19	12.930.287	11,75
Diğer	2.407.164	2,19	2.791.763	2,54
Halka Açık	70.971.519	64,52	65.774.420	59,80
Toplam	110.000.000	100	110.000.000	100

İŞTİRAK-BAĞLI ORTAKLIK	TOPLAM SERMAYE	İŞTİRAK ORANI
Reysaş Gayrimenkul Yatırım Ortaklığı A.Ş.	170.000.000	61,47%
Reysaş Taşıt Muayene İstasyonları A.Ş.	12.000.000	95,15%
Reymar Tütün Mamulleri Dağıtım Pazarlama Ltd. Şti	20.000.000	99,00%
* Reysaş Panama Shipping & Trading Co. Ltd. Şti.	*500	99,00%
Arı Lojistik İnşaat San. Ve Tic. A.Ş.	9.150.000	33,34%
Reysaş Demiryolu Yatırımları A.Ş.	1.000.000	99,50%
Ortur Genel Taşımacılık Ve Tic. A.Ş.	15.000.000	89,96%
Reysaş Demiryolu Taşımacılığı A.Ş.	150.000	99,99%
Reypa Gıda San. ve Tic. Ltd.Şti	10.000.000	99,99%

- Panama Doları

IV - YÖNETİM VE DENETİM KURULU ÜYELERİ

Ad-Soyad	Görevi	Görev Süresi Sonu
Durmuş Döven	Yönetim Kurulu Başkanı	2012
Egemen Döven	Yönetim Kurulu Başkan Yrd.	2012
Afife Vardar	Yönetim Kurulu Üyesi	2012
*Cem Aksoy	Yön.Kur.Üyesi-Denetim Kom.	2012
Hasan Rasih Boztepe	Yön.Kur.Üyesi-Denetim Kom.	2012

Yönetim Kurulu seçimi 18.06.2009 tarihli 2008 yılı olağan genel kurulunda 3 (üç) yıl süre için yapılmıştır. Üyeler arasındaki görev dağılımı 215 sayılı yönetim kurulu kararı ile gerçekleştirilmiş olup bu durumla ilgili aynı tarihli özel durum açıklamamız da yapılmıştır.

*Şirketimiz Yönetim Kurulu Üyesi Sayın Cem Aksoy 30.11.2011 tarihi itibariyle istifaen görevinden ayrılmıştır. Yerine Sayın Mustafa Nuri Samur Yönetim Kurulu Üyesi olarak atanmıştır.

Yönetim Kurulu Üyeleri ile Denetim Kurulu Üyelerinin Yetki ve Sınırı

Yönetim Kurulu Başkanı ve Üyeleri, Türk Ticaret Kanunu'nun ilgili maddeleri ve Şirket Ana Sözleşmesi'nin 8. ve 9. maddelerinde belirtilen yetkilere haizdir. Denetim Kurulu üyeleri ise, SPK' nın Seri X No:22 sayılı tebliğinin 25. maddesi hükümlerinde açıklanan yetkilere sahiptir.

V - 2011 YILI OCAK-ARALIK DÖNEMİ FAALİYETLERİ

Şirketimiz cari dönem içerisinde;

Doluca Şarapçılık Pazarlama Ticaret A.Ş. ile tüm Türkiye çapında taşıma sözleşmesi imzalanmıştır. Taraflar arasında 1 (bir) yıllık anlaşmaya varılmıştır. Şirketimizin Doluca Şarapçılık Pazarlama Ticaret A.Ş. ile imzaladığı sözleşme kapsamında, bu operasyondan taşımalar karşılığında yıllık olarak yaklaşık 2.000.000 TL civarında ciro beklenmektedir.

Huawei (ÇİN) Telekomünikasyon Dış Ticaret Ltd. Şti. ile Şirketimiz arasında depolama ve elleçleme hizmet sözleşmesi imzalanmıştır. Taraflar arasında 3 (üç) yıllık anlaşmaya varılmıştır. Şirketimizin Huawei Telekomünikasyon Dış Ticaret Ltd. Şti. ile imzaladığı sözleşme kapsamında, bu operasyondan depolama ve elleçleme hizmetleri karşılığında 3 (üç) yıl için yaklaşık KDV dahil 5.000.000 USD civarında ciro beklenmektedir.

Ayrıca, Şirketimiz, taşıma filosunu güçlendirmek ve gelişen iş hacmini karşılamak amacıyla 100 adet Mercedes Benz Axor 1840 LS/4x2/3600 model aracı Hama Oto Kiralama ve Çevre Hizmetleri A.Ş.' den 36 ay süre ile kiralarak filosuna katmak için anlaşma imzalamıştır.

Akbank T.A.Ş.' den 29 Ocak 2010 tarihinde kullanılan 50.000.000 USD kredi, faizi ile birlikte 52.507.794,94 USD olarak 07.02.2011 tarihinde def'aten kapatılmıştır.

Şirketimiz, sermayesine % 50 oranında ortak olduğu, ana faaliyet konusu depo işletmeciliği olan Arı Lojistik İnşaat Sanayi ve Ticaret Anonim Şirketi' ndeki hisselerinin % 33,33' üne tekabül eden kısmını 4.127.461,57 TL bedel ile Reysaş Gayrimenkul Yatırım Ortaklığı Anonim Şirketi' ne satmıştır.

Reysaş Gayrimenkul Yatırım Ortaklığı A.Ş.' ne ait olan Eskişehir ili Odunpazarı İlçesi Organize Sanayi Bölgesi 21. Cadde İ25A-24C-4D Pafta 112 Ada 9 Nolu parseldeki 16.713,25 m2' lik gayrimenkul, 15.04.2011 tarihinden itibaren Standart Gayrimenkul Değerleme Uygulamaları A.Ş.' nin tespit ettiği aylık 15.700 TL + KDV rayiç bedelle Şirketimiz tarafından kiralanmıştır.

Şirketimiz ile Coca-Cola Satış ve Dağıtım A.Ş. arasında Coca Cola' nın satışını yaptığı tüm ürünlerinin ve malzemelerinin İstanbul Avrupa yakası satış noktalarına, Coca Cola A.Ş.' nİN fabrikalarından ve Reysaş' ın depolarından dağıtımının yapılması ve depolanması hususunda sözleşme imzalanmıştır. Sözleşmenin süresi 3 (üç) yıl olup ,3 (üç) yıl süresince Reysaş Taşımacılık ve Lojistik Ticaret A.Ş' nin geliri 20.000.000 TL (KDV Dahil) civarında olması beklenmektedir.

2010 yılı Olağan Genel Kurul Toplantısı Nisan ayı itibariyle Şirket merkezinde gerçekleştirilmiş olup, toplantı tutanağı ve alınan kararlar www.kap.gov.tr adresinde ve www.reysas.com internet sitemizde ortaklarımızın bilgilerine sunulmuştur.

Toplantı sonucuna göre 13 Nisan 2011 tarihinde kamuoyuna duyurulan ve Şirketin VUK' a göre hazırlanmış 2010 yılı mali tablolarında ve UFRS' ye göre hazırlanan mali tablolarında oluşan dönem karının SPK mevzuatı doğrultusunda dağıtılması konusunda Yönetim Kurulu'nun önerisi görüşülmüş ve 2010 yılı karının ortaklara dağıtılmaması konusu Genel Kurul tarafından oybirliği ile kabul edilmiştir.

Kurumlar Vergisi Kanunu' nun 19. ve 20.maddeleri, Sermaye Piyasası Kurulu' nun Seri: I No:26 Tebliği' nin 11. maddesi ve Maliye Bakanlığı ve Sanayi ve Ticaret Bakanlığı' nın Anonim ve Limited Şirketlerin Kısmi Bölünme İşlemlerinin Usul ve Esaslarının Düzenlenmesi Hakkında Tebliğ hükümleri uyarınca Şirketimizin demiryolu yatırımlarına ilişkin demirbaş ve gayrimenkullerinin kısmi bölünme yöntemiyle kurulacak veya demiryolu şirketine dönüştürülecek bir şirkete aynı sermaye olarak konulabilmesi için kısmi bölünme işlemlerinin yürütülmesi ve tamamlanması için gerekli tüm işlemleri yürütmek ve kararları almak üzere Yönetim Kurulu' na yetki verilmesi hususu 28 Nisan 2011 tarihinde yapılan genel kurulda kabul edilmiştir. Bu hususla ilgili Sermaye Piyasası Kurulu nezdinde de gerekli girişimlerde bulunulmuştur.

Kısmi bölünme sonrasında kurulacak veya demiryolu şirketine dönüştürülecek şirketin aynı sermayesi Reysaş Taşımacılık ve Lojistik Ticaret A.Ş' ne ait olacaktır. Ayrıca aynı sermayesi Reysaş Taşımacılık ve Lojistik Ticaret A.Ş. tarafından konulan bu demiryolu şirketinin daha sonra mevcut hisselerinin %50' si FIAB International S.A. şirketine satılacaktır. Bu hisse satışına ilişkin olarak, demiryolu yatırımlarımızı büyütmek için ortaklık yapmak üzere FIAB International S.A. şirketine şirketi ile bir ön protokol (Memorandum of Understanding) imzalanmıştır. İş bu protokolle aynı sermaye olarak konulan malvarlığın değerlendirilmesi yapılacaktır ve değerlendirme tutarı kadar bedelin %50' sine karşılık gelen demiryolu şirketi hisselerinin %50' si bu şirkete devredilecektir.

Kısmi bölünme suretiyle aynı sermaye olarak konulacak bu tutarlar ve bu tutarlara ait değerlendirme sonuçları ile hisse satış bedeli daha sonra kamuoyu ile paylaşılacaktır. Ayrıca şirketler yapmış oldukları ön protokolle önümüzdeki dört yıl içerisinde 34 milyon dolarlık yeni vagon alımı ve demiryolu istasyon sahalarına yatırım yapmaya, bunlara ek olarak da mevcut iş hacmini artırma hususunda anlaşmaya varmışlardır.

Bu işbirliğinin önümüzdeki dönemde hızla büyüyecek olan demiryolu taşımacılık sektöründeki öncü rolümüzü pekiştireceğini kamuoyu ve yatırımcılarımızla gururla paylaşıyoruz. İşbu protokolün imzalanması ve hisse devri/satışı hususlarında Reysaş Taşımacılık ve Lojistik Ticaret A.Ş. Yönetim Kurulu, Durmuş Döven'e yetki vermiştir.

Şirketimizin kısmi bölünme yolu ile kurulacak olan demiryolu şirketimiz için öncelikli olarak ünvanı ve faaliyet konusu değiştirilecek olan 1.000.000 TL sermayeli CHV Madeni Yağ Dış Ticaret ve Pazarlama A.Ş.'nin sermayesinin 995.000 TL lik kısmına isabet eden 995 adet hissesinin Şirketimiz tarafından satın alınmasına karar verilmiştir.

Şirketimizin sırasıyla 30.05.2011 ve 22.06.2011 tarihlerinde özel durum açıklaması ile kamuoyuna duyurduğu üzere, kısmi bölünme yoluyla kurulacak olan yeni demiryolu şirketimizin gerçekleştirecek yatırımlarını sağlamak üzere, ünvanı ve faaliyet konusu, yapılacak olağanüstü genel kurulda değişecek olan 150.000 TL sermayeli Asya Su San. ve Tic. A.Ş.'nin sermayesinin 149.995 TL lik kısmına isabet eden 149.995 adet hissesinin Şirketimiz tarafından satın alınmasına karar verilmiştir.

Şirketimiz ile Reysaş Taşımacılık ve Lojistik A.Ş. arasındaki mevcut kira sözleşmesi birim kira fiyatları, SPK mevzuatı gereği, Standart Gayrimenkul Değerleme Uygulamaları A.Ş.'nin raporları esas alınarak, 1 Haziran 2011 tarihinden itibaren geçerli olmak üzere revize edilmiştir.

Şirketimiz kamuoyunda Torba Yasa olarak bilinen 6111 Sayılı kanunun vadesi geçmiş kamu borçlarına ödeme kolaylığı getiren hükümlerinden faydalanmıştır. Bu çerçevede vadesi geçmiş kamu borçları 18 eşit taksitte ödenmek üzere 36 ay taksitlendirilmiştir.

Toplam 10.784,37 metrekare arsanın 5.650 metrekaresi ile ilgili olarak Anka Yapı Turizm Organizasyon Sanayi ve Ticaret A.Ş. (Anka Yapı) ile düzenleme şeklinde arsa payı karşılığı inşaat sözleşmesi imzalanmıştır. Anka Yapı tarafından bu arsa üzerine 80-100 metrekare alanlı 120 adet daire inşaa edilerek bu dairelerin % 42,5'i Grup'a devredilecektir. Söz konusu arsanın rayiç değeri civar gayrimenkullerin değeri esas alınarak Grup Yönetimince tespit edilmiştir.

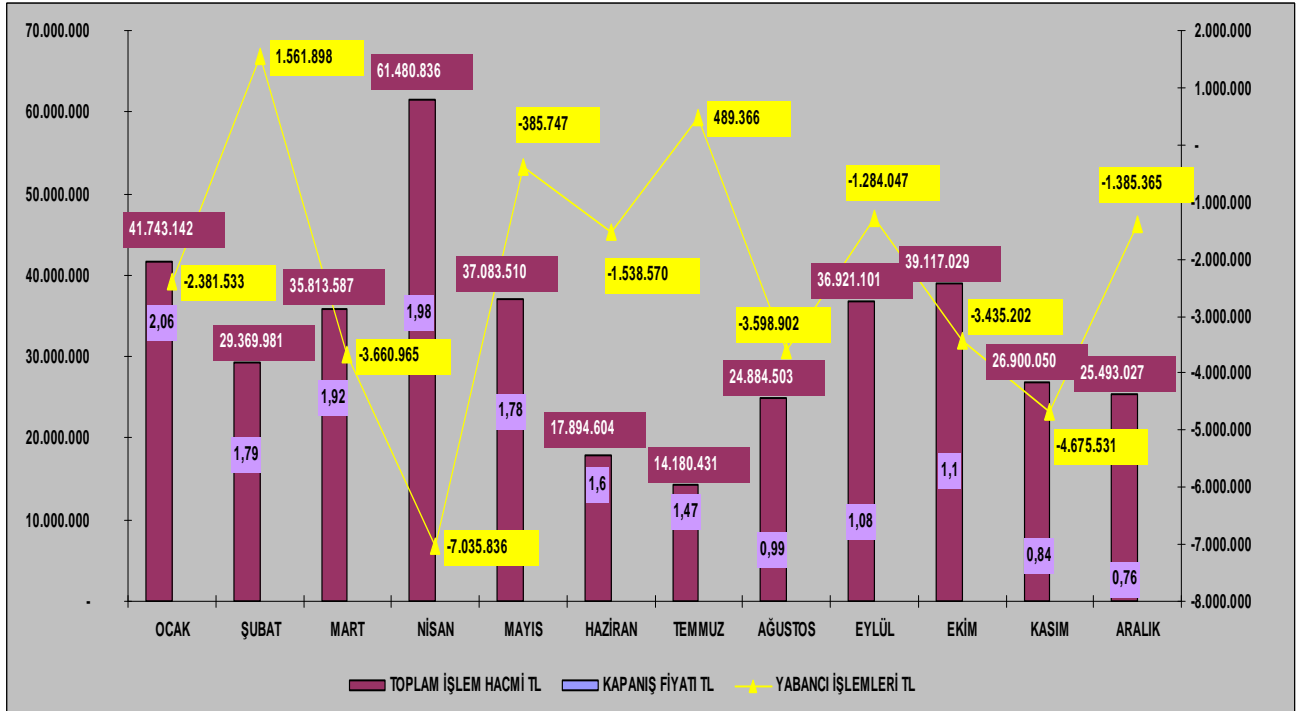
Arsa ile ilgili olarak Anka Yapı ile kat karşılığı konut sözleşmesi imzalanmıştır. Söz konusu gayrimenkulün üzerindeki konutların gerçeğe uygun değeri 9.920.000 TL olup bu değer Standart Gayrimenkul Değerleme Uygulamaları A.Ş. tarafından piyasa yaklaşımı ve maliyet yaklaşımı esasları çerçevesinde tespit edilmiştir. Arsalar için piyasa yaklaşımına göre hesaplanan değere maliyet yaklaşımı çerçevesinde hesaplanmış inşaat maliyetleri eklenerek bu gayrimenkulün gerçeğe uygun değeri hesaplanmıştır. Anka Yapı Sanayi Organizasyon Tic. Ltd. Şti ile yapılan konut (REYSAŞ EVLERİ) ve AVM (ANKARIUM) yapımı inşaat sözleşmesine istinaden 498 adet daire ve 243 adet işyeri / dükkan olmak üzere toplam 741 adet kat irtifakı tapuları tamamlanmış olup, kat irtifakı tapularından 150 adet daire ile 52 adet işyeri / dükkan ve 1 süpermarket bağlı ortaklık Reysaş GYO A.Ş.'ye ait olacaktır.

VI - FİNANSAL PERFORMANS

TL	31.12.2011	31.12.2010
NET SATIŞLAR	249.329.323	223.323.609
TOPLAM VARLIKLAR	432.155.734	480.166.036
ÖZSERMAYE	191.115.407	198.852.858
EBIT	8.486.305	27.501.755
EBITDA	23.873.723	44.019.234
EBIT MARJİ	% 3,5	12 %
EBITDA MARJİ	% 9,5	19 %
DÖNEM KARI	-7.045.247	15.333.457

TEMEL RASYOLAR	31.12.2011	31.12.2010
Net Karlılık	-	6,8 %
Cari Oran	0,77	0,86
Toplam Borçlar / Toplam Varlıklar	55 %	58 %
Toplam Borç / Özkaynaklar	1,26	1,41

VII – HİSSE PERFORMANSI



VIII - TEŞVİKLERDEN YARARLANMA DURUMU, YATIRIMLAR

Topluluğun yapılmakta olan yatırımlarıyla ilgili olarak alınan "yatırım teşvik belgeleri" kapsamında Kurumlar Vergisi açısından sağlanan istisnadan faydalanamamakta olup sadece KDV istisnalarından yararlanılmaktadır. Topluluğun hâlihazırda devam eden 2 adet yatırım teşvik belgesi bulunmaktadır. Dönem içinde yapılan yatırımlar ve çalışmalar "2011 Yılı Ocak-Aralık Dönemi Faaliyetleri" başlığı altında özetlenmiştir.

IX - FİNANSMAN KAYNAKLARI, RİSK YÖNETİM POLİTİKALARI VE İÇ KONTROL MEKANİZMASI

Reysaş'ın başlıca finansman kaynaklarını, faaliyetleri sonucunda yaratılan fonlar ile yurt içi ve yurt dışında kurulu finans kuruluşlarından temin edilen kısa ve uzun vadeli krediler oluşturmaktadır.

Şirket'in 31.12.2011 itibariyle kısa vadeli finansal borçları 2010 yıl sonuna göre %35 azalmış, uzun vadeli kaynakları ise %73 oranında artmıştır.

Şirketimiz ve bağlı kuruluşlarının faaliyetlerinin yasalara, esas sözleşmelere ve şirket içi prosedürlere uygun yapıp yapılmadığı, şirketimiz bünyesinde bulunan iç denetim müdürlüğü denetim elemanlarınca ve denetim komitesince periyodik olarak denetlenmekte ve olası aksaklıklar ve eksiklikler raporlanmaktadır.

X - DÖNEM İÇİNDE YAPILAN BAĞIŞLAR

Yoktur.

XI - DÖNEM İÇİNDE YAPILAN ARAŞTIRMA VE GELİŞTİRME FAALİYETLERİ

Yoktur

XII - PERSONEL VE İŞÇİ HAREKETLERİ VE ÇALIŞANLARA SAĞLANAN HAKLAR

Reysaş, çağdaş yönetim anlayışı, yasalar ve standartlar çerçevesinde teknolojik değişim ve gelişmeler doğrultusunda çalışma ortam ve koşullarını sürekli iyileştirmeyi, çalışanlarını ve ilişkide bulunduğu tüm tarafları bilgilendirmeyi hedeflemektedir. Reysaş'ın toplam çalışan sayısı 31.12.2011 itibariyle **529 kişidir.** (31.12.2010 : 328) 31.12.2011 tarihi itibariyle çalıştırılan taşeron personel sayısı **1.326 kişidir.** (31.12.2010: 1.662 kişi)

XIII - FAALİYET DÖNEMİ SONRASI GELİŞMELER

Bulunmamaktadır.