



---

# 2011 YILI

## SPK SERİ: XI NO:29 SAYILI TEBLİĞE İSTİNADEN HAZIRLANMIŞ YÖNETİM KURULU FAALİYET RAPORU

GÜBRE FABRİKALARI TÜRK A. Ş.

ESENTEPE, KASAP SOKAK, NO:22, 34394 ŞİŞLİ/İSTANBUL

T: (+90 212) 376 50 27

F: (+90 212) 272 56 78

E: [byi@gubretas.com.tr](mailto:byi@gubretas.com.tr)

<b>I. GİRİŞ</b> .....	<b>2</b>
A. RAPORUN DÖNEMİ.....	2
B. ORTAKLIĞIN ÜNVANI .....	2
C. YÖNETİM KURULU ÜYELERİ .....	2
D. DENETİM KURULU .....	2
E. SERMAYE YAPISI .....	3
F. TESİSLERİMİZ İLE İLGİLİ BİLGİLER.....	3
G. BAĞLI ORTAKLIKLAR VE İŞTİRAKLER .....	4
H. YATIRIM AMAÇLI GAYRİMENKULLER .....	6
İ. KÂR PAYI DAĞITIMI .....	6
J. HİSSE SENEDİ PERFORMANSIMIZ.....	6
<b>II. TÜRKİYE'DE GÜBRE SEKTÖRÜ VE GÜBRETAŞ'IN SEKTÖRDEKİ YERİ</b> .....	<b>7</b>
A. TÜRKİYE GÜBRE SEKTÖRÜ ÜRETİMİ .....	8
B. TÜRKİYE GÜBRE SEKTÖRÜ SATIŞLARI .....	9
<b>III. GÜBRE FABRİKALARI T.A.Ş. 2011 FAALİYETLERİ</b> .....	<b>10</b>
A. ÜRETİM .....	10
B. SATIŞ VE ALIMLAR .....	12
C. YATIRIMLAR.....	13
D. ARAŞTIRMA GELİŞTİRME FAALİYETLERİ; .....	14
E. İDARİ FAALİYETLER .....	14
<b>IV. RAZİ PETROCHEMICAL CO. FAALİYETLERİ</b> .....	<b>17</b>
A. ÜRETİM .....	17
B. SATIŞ .....	17
<b>V. FİNANSAL YAPI</b> .....	<b>19</b>
A. BİLANÇO AKTİF.....	19
B. BİLANÇO PASİF .....	20
C. GELİR TABLOSU .....	21
D. ORANLAR.....	22
<b>VI. BİLANÇO SONRASI GELİŞMELER</b> .....	<b>22</b>
<b>VII. KURUMSAL YÖNETİM İLKELERİ UYUM RAPORU</b> .....	<b>23</b>
A. BÖLÜM I – PAY SAHİPLERİ .....	23
B. BÖLÜM II – KAMUYU AYDINLATMA VE ŞEFFAFLIK .....	24
C. BÖLÜM III – MENFAAT SAHİPLERİ .....	25
D. BÖLÜM IV – YÖNETİM KURULU .....	28
<b>VIII. SONUÇ</b> .....	<b>33</b>

## I. GİRİŞ

### A. RAPORUN DÖNEMİ

01.01.2011 - 31.12.2011

### B. ORTAKLIĞIN ÜNVANI

Gübre Fabrikaları Türk Anonim Şirketi (Gübretaş)

### C. YÖNETİM KURULU ÜYELERİ

Başkan	: Abdullah KUTLU	(19.04.2011 tarihinden itibaren)
Başkan	: Bedrettin YILDIRIM	(11.08.2005 – 19.04.2011)
Başkan Vekili	: Necdet DİRİK	(25.10.2005 tarihinden itibaren)
Üye	: Hamdi GÖNÜLLÜ	(31.03.2005 tarihinden itibaren)
Üye	: Dr. Erol DEMİR	(10.04.2009 tarihinden itibaren)
Üye	: Yusuf YEŞİL	(30.03.2007 tarihinden itibaren)
Üye	: Mehmet Tahir TOPALAKÇI	(13.06.2011 tarihinden itibaren)
Üye	: Veli ÇELEBİ	(26.09.2008- 13.06.2011)
Üye	: Osman BALTA	(01.02.2012 tarihinden itibaren)
Üye	: Mehmet KOCA	(31.03.2006-31.01.2012)

### D. DENETİM KURULU

Bülent İŞKÜR	(13.06.2011 tarihinden itibaren)
Namık Kemal BAYAR	(10.04.2009 tarihinden itibaren)
Selahattin AYDOĞAN	(31.03.2005 - 13.06.2011)

Yönetim ve Denetim Kurulu üyeleri, Şirket ana sözleşmesi ve Türk Ticaret Kanunu'nda belirtilen yetkilere sahiptir.

## E. SERMAYE YAPISI

Şirketimizin kayıtlı sermayesi 31.12.2011 tarihi itibarıyla 200.000.000 TL, ödenmiş sermayesi ise 83.500.000 TL'dir.

**Tablo 1 : SERMAYE YAPISI**

Ortaklarımız	Hisse Tutarı-TL	Pay
Türkiye Tarım Kredi Kooperatifleri Merkez Birliği	63.421.152	75,95%
Diğer	20.078.848	24,05%
<b>Toplam</b>	<b>83.500.000</b>	<b>100,00%</b>

## F. TESİSLERİMİZ İLE İLGİLİ BİLGİLER

Şirketimiz tesis, depo ve idari binalar ile geliştirmeye müsait arazilerden oluşan, 139.761 m<sup>2</sup>'si kapalı alan olmak üzere toplam 340.634 m<sup>2</sup>'lik gayrimenkul varlığına sahiptir.

**Tablo 2 : GAYRİMENKULLER**

Ofis	Kapalı Alan m <sup>2</sup>	Depolar	Kapalı Alan m <sup>2</sup>
Genel Müdürlük	1.592	Kocaeli Yarımca Depoları	9.813
Yarımca Tesisleri	2.145	Samsun Depoları	6.324
Ankara Bölge	120	Kocaeli Köseköy Depoları	6.664
Samsun	210	İzmir Helvacı Depoları	14.720
<b>Toplam</b>	<b>4.067</b>	İskenderun Akçay Depoları	10.923
Üretim Tesisleri	Kapalı Alan m <sup>2</sup>	Tekirdağ Depoları	7.189
Kocaeli Yarımca Tesisleri	41.754	İzmir Foça Depoları	2.502
İzmir Tesisleri	1.750	<b>Toplam</b>	<b>58.135</b>
İskenderun Tesisleri	34.055		
<b>Toplam</b>	<b>77.559</b>	<b>Genel Toplam</b>	<b>139.761 m<sup>2</sup></b>

Gübretaş, Yarımca tesisleri 685.000 ton/yıl kimyevi gübre, İzmir tesisleri 25.000 ton/yıl sıvı ve toz gübre kapasitesi olmak üzere toplam 710.000 ton/yıl üretim kapasitesine sahiptir.

**Tablo 3 : GÜBRETAS GÜBRE ÜRETİM KAPASİTESİ-TON**

Yarımca	Kapasite-Ton
TSP	185.000
NPK 1 (Kompoze Gübre)	200.000
NPK 2 (Kompoze Gübre)	300.000
<b>Toplam</b>	<b>685.000</b>

İzmir	Kapasite-Ton
Sıvı ve Toz Gübre	25.000

<b>Genel Toplam</b>	<b>710.000</b>
---------------------	----------------

Gübretas'a ait olan depoların toplam kapasitesi 394.000 tondur.

**Tablo 4 : GÜBRETAS DEPOLAMA KAPASİTESİ-TON**

Bölge	Kapasite-Ton
Yarımca Depoları	140.000
İskenderun Depoları	119.000
İzmir Depoları	62.000
Samsun Depoları	30.000
Tekirdağ Depoları	40.000
İzmir Sıvı Deposu	3.000
<b>Toplam</b>	<b>394.000</b>

## G. BAĞLI ORTAKLIKLAR VE İŞTİRAKLER

### Razi Petrochemical Co.

1968 yılında kurulan Razi Petrochemical Co. şirketi, İran'ın önde gelen firmalarından biri olup gübre ve gübre hammaddeleri üretimi alanında faaliyet göstermektedir. 3.770.500 ton/yıl hammadde ve gübre üretim kapasitesi olan Razi ürünlerini ağırlıklı olarak ihraç etmektedir.

Gübretaş %48,88 paya sahip olduğu Razi Petrochemical Co. şirketi ile 2008 Haziran'dan itibaren mali tablolarını konsolide olarak çıkarmaktadır.

Razi Petrochemical Co.'nun bağlı ortaklığı olan Raintrade Petrokimya ve Dış Ticaret A.Ş İstanbul'da yerleşik olup, Razi Petrochemical Co.'nun dış ticaret işlemlerini yürütmektedir.

#### **Negmar Denizcilik Yatırım A.Ş.**

2008 yılında kurulan Negmar Denizcilik Yatırım A.Ş. deniz taşımacılığı sektöründe faaliyet göstermektedir. Şirket hizmetlerini hali hazırda kendisine ait beş gemi ile yürütmektedir.

Ayrıca Ro-Ro taşımacılığı yapan üç gemiye sahip İstanbul Lines Denizcilik Yatırım A.Ş. ile lojistik sektöründe faaliyet gösteren Etis Lojistik A.Ş de Negmar Denizcilik ve Yatırım A.Ş'nin iştirakidir.

#### **Tarkim Bitki Koruma Sanayi ve Ticaret A.Ş.**

2009 yılında kurulan Tarkim Bitki Koruma Sanayi ve Ticaret A.Ş. bitki koruma ürünleri üretimi ve satışı alanında faaliyet göstermektedir. Tarkim'in üretim kapasitesi 25.000 ton/yıl'dır.

#### **İmece Prefabrik Yapı Tarım Makineleri Temizlik ve Güvenlik Hizmetleri San.Tic A.Ş.**

1974 yılında kurulan İmece Prefabrik Yapı Tarım Makineleri Temizlik ve Güvenlik Hizmetleri Sanayi Ticaret A.Ş. betonarme ve çelik konstrüksiyon yapı inşası ve hizmetleri ile kalıp imalatı alanında faaliyet göstermektedir.

#### **Tarnet Tarım Kredi Bilişim ve İletişim Hizmetleri A.Ş.**

1996 yılında kurulan Tarnet Tarım Kredi Bilişim ve İletişim Hizmetleri A.Ş. bilgi teknolojileri alanında faaliyet göstermektedir.

**Tablo 5 : BAĞLI ORTAKLIK**

Şirket Adı	Hisse Oranı %	İştirak Tutarı-TL
Razi Petrochemical Co.	48,88	424.807.554

**Tablo 6 : İŞTİRAKLER**

Şirket Adı	Hisse Oranı %	İştirak Tutarı-TL
Negmar Denizcilik Yatırım A.Ş.	40,00	12.000.000
Tarkim Bitki Koruma San. ve Tic. A.Ş.	40,00	6.400.000
Tarnet Tar. Kre.Bil .Hiz.San Tic .A.Ş.	17,00	523.627
İmece Pref. Yapı Tar.Mak.Tem.Güv. Hiz. San.Tic.A.Ş.	15,00	2.013.888

#### H. YATIRIM AMAÇLI GAYRİMENKULLER

Şirketimize ait İskenderun Tesisleri, daha verimli işletilmek amacıyla 2007 yılında Denizciler Birliği Deniz Nakliyatı ve Ticaret A.Ş.'ye yıllık sabit kira bedeli ve gelir paylaşımı yöntemine göre 30 yıl süre ile kiralanmıştır. Şirketimizin bölgede yapılan gübre elleçleme işi işletici tarafından gerçekleştirilmektedir.

#### İ. KÂR PAYI DAĞITIMI

Son 5 yılın hisse başına dağıtılan kâr oranları Tablo 7'deki gibidir:

**Tablo 7 : YILLAR İTİBARIYLA KÂR PAYI DAĞITIMI**

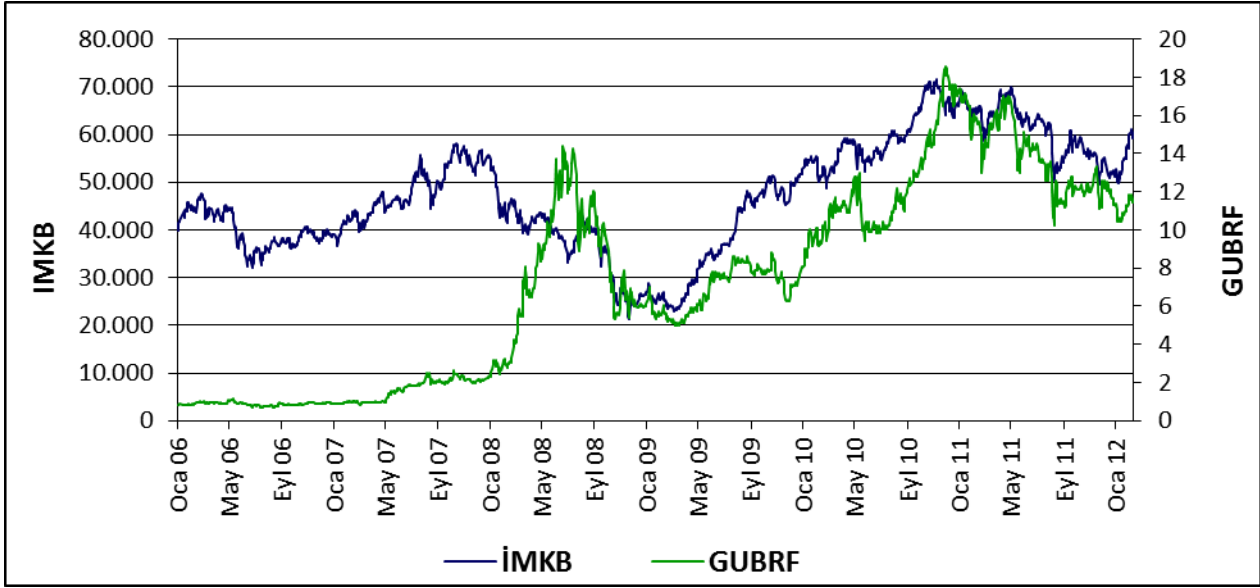
2010	2009	2008	2007	2006
-	-	-	30,07	22,65

#### J. HİSSE SENEDİ PERFORMANSIMIZ

İstanbul Menkul Kıymetler Borsası'nda işlem gören hisse senetlerimizin 2011 yılı içerisindeki 3 aylık dönemler itibariyle kapanış fiyat seyri aşağıdaki gibidir;

03.01.2011	31.03.2011	30.06.2011	30.09.2011	30.12.2011
17,50	15,50	14,50	12,20	11,35

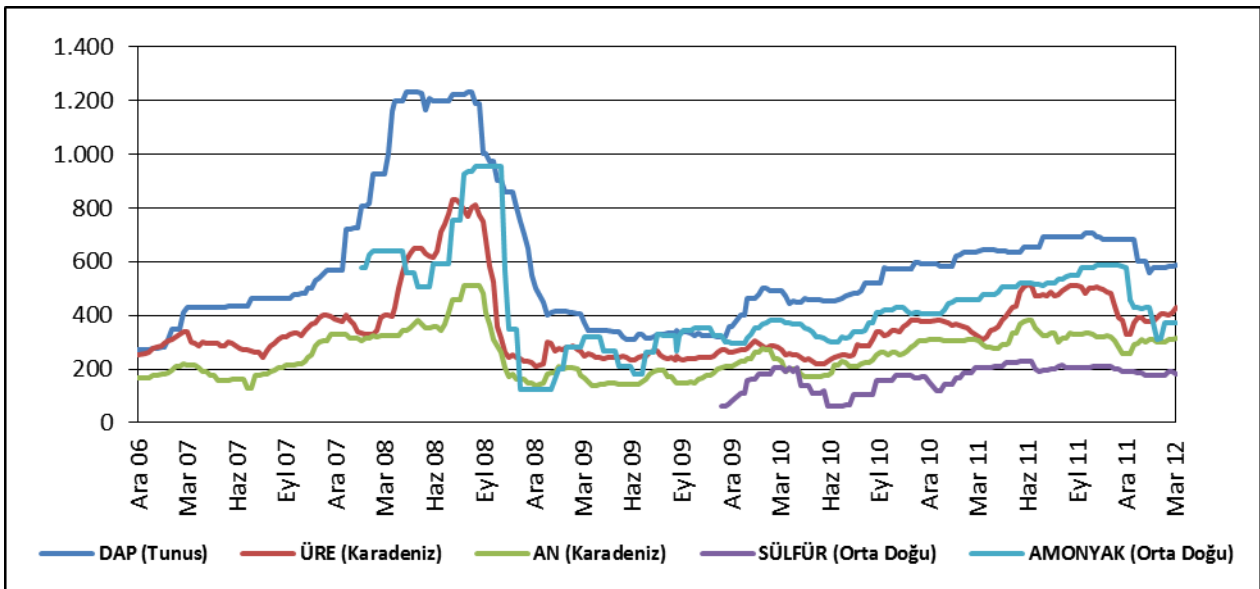
**Grafik 1 : HİSSE SENEDİ PERFORMANSIMIZ**



## II. TÜRKİYE'DE GÜBRE SEKTÖRÜ VE GÜBRETAS'IN SEKTÖRDEKİ YERİ

Ülkemiz, kimyevi gübre üretiminde kullanılan hammadde kaynaklarına sahip değildir. Doğalgaz, fosfat kayası, potasyum tuzları gibi ana girdilerin yaklaşık % 95'i dış pazarlardan temin edilmektedir. Dışa bağımlılık nedeniyle uluslararası pazar koşulları ve döviz kurları sektörümüz için önemli unsurlar olmaktadır.

**Grafik 2 : ULUSLARARASI PAZARLARDAKİ GÜBRE FİYATLARI-FOB USD/TON**



## A. TÜRKİYE GÜBRE SEKTÖRÜ ÜRETİMİ

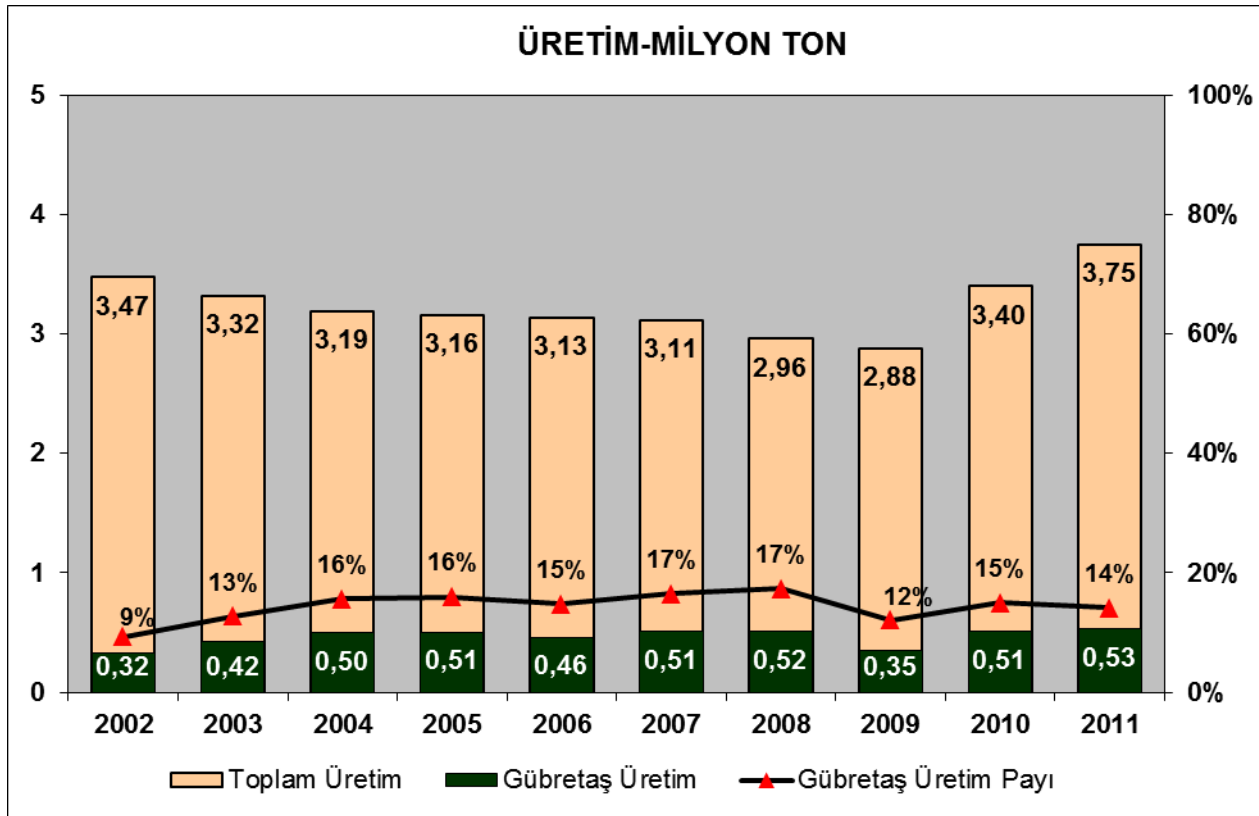
Gübre üretimi için gerekli doğal kaynaklara sahip olmayan ülkemizde ara malı ve kompoze gübre üretimi yapılmakta fakat bunun için gerekli girdiler ithal edilmektedir.

**Tablo 8 : TÜRKİYE GÜBRE SEKTÖRÜ ÜRETİM KAPASİTESİ-TON**

Yıllar	2011	2010	2009	2008	2007	2006
Kapasite	5.714.000	5.474.000	5.474.000	5.553.200	5.556.200	5.850.000

2010 yılında gübre üretimi 3.400.172 ton iken 2011 yılı sonunda bu rakam %10,29 artarak 3.749.921 ton olarak gerçekleşmiştir. Üretimin %36,45'ini kompoze ürünler oluşturmaktadır.

**Grafik 3 : TÜRKİYE GÜBRE ÜRETİMİ VE GÜBRETAS'IN ÜRETİMDEKİ PAYI**



**Tablo 9 : SEKTÖRÜN ÜRÜN BAZINDA ÜRETİM MİKTARLARI-TON**

Ürün	2011	2010	Değişim
KOMPOZE	1.366.783	1.243.258	9,94%
CAN	1.028.981	894.284	15,06%
ÜRE	513.649	116.009	342,77%
DAP	301.520	495.809	-39,19%
AN	258.247	334.661	-22,83%
AS	166.304	202.092	-17,71%
TSP	114.300	113.166	1,00%
P.SÜLFAT	137	893	-84,66%
<b>Toplam</b>	<b>3.749.921</b>	<b>3.400.172</b>	<b>10,29%</b>

## B. TÜRKİYE GÜBRE SEKTÖRÜ SATIŞLARI

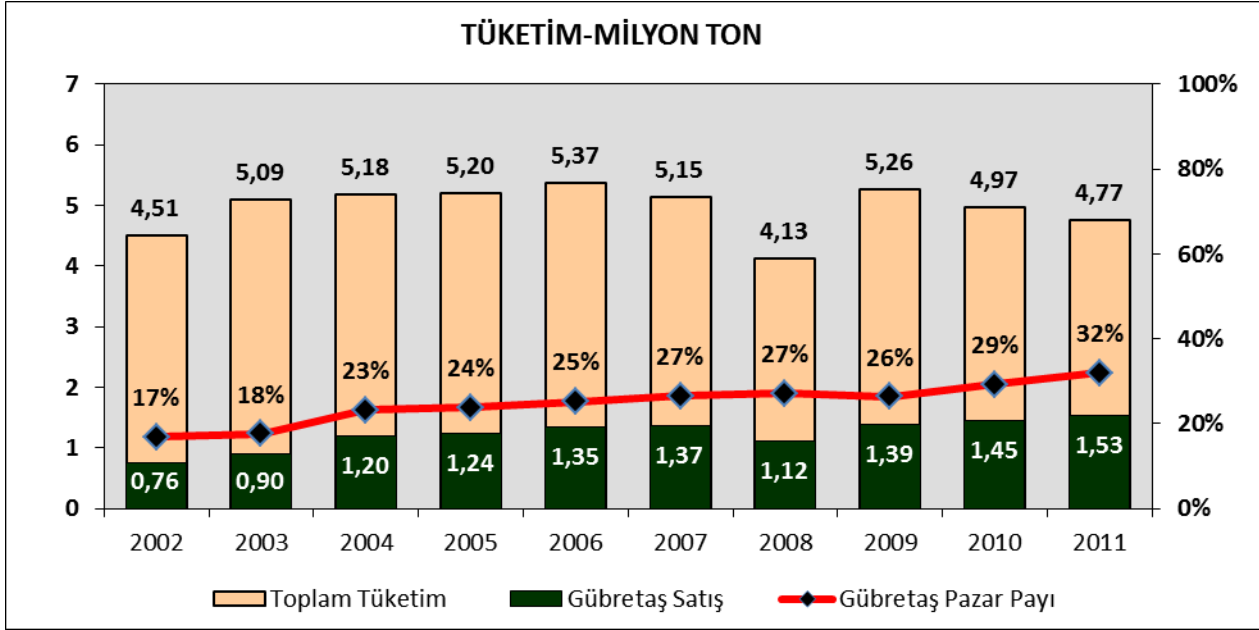
2010 yılında gübre tüketimi 4.968.058 ton iken, 2011 yılı sonunda bu rakam %4 azalarak 4.766.356 ton olarak gerçekleşmiştir. Şirketimizin 2011 yılı satışları %5,73 oranında artış göstermiş olup 2010 yılında %29,30 olan sektördeki Pazar payımız 2011 yılında %31,92 olarak gerçekleşmiştir.

2011 yılında ihracat %126 artarak 499.482 ton, ithalat %28 azalarak 2.176.960 ton olarak gerçekleşmiştir.

**Tablo 10 : SEKTÖRÜN ÜRÜN BAZINDA YIL SONU SATIŞ MİKTARLARI**

Ürün	2011	2010	Değişim
KOMPOZE	1.552.006	1.464.493	5,98%
AN	842.090	872.652	-3,50%
ÜRE	760.295	879.523	-13,56%
CAN	733.193	736.375	-0,43%
AS	413.110	450.613	-8,32%
DAP	386.467	496.112	-22,10%
P.NİTRAT	30.308	28.382	6,79%
TSP	29.198	20.109	45,20%
P.SÜLFAT	19.688	19.799	-0,56%
<b>Toplam</b>	<b>4.766.356</b>	<b>4.968.058</b>	<b>-4,06%</b>

**GRAFİK 4 –TÜRKİYE GÜBRE TÜKETİMİ VE GÜBRETAS’IN PAYI**



### III. GÜBRE FABRİKALARI T.A.Ş. 2011 FAALİYETLERİ

Gübretas Türkiye'nin kimyevi gübre sektöründe faaliyet gösteren ilk ve öncü firmasıdır. Sektörde yüzde 31,92'lik bir pazar payına sahip olan şirketin satışlarının önemli bir kısmı Tarım Kredi Kooperatifleri aracılığı ile gerçekleştirilmektedir. Türkiye genelinde yedi bölge satış müdürlüğü bulunmaktadır. 1.700'ü Tarım Kredi Kooperatifi, 908'i özel olmak üzere 2.608 bayisi ile Türkiye'nin tarımsal üretim yapılan her noktasında satış yapmaktadır.

#### A. ÜRETİM

Şirketimiz 2011 yılında 114.300 ton TSP ve 414.711 Ton kompoze gübre olmak üzere toplam 529.011 Ton gübre üretmiştir. Ayrıca 721.255 litre sıvı-toz ve 1.952.567 kg toz gübre üretimi gerçekleşmiştir.

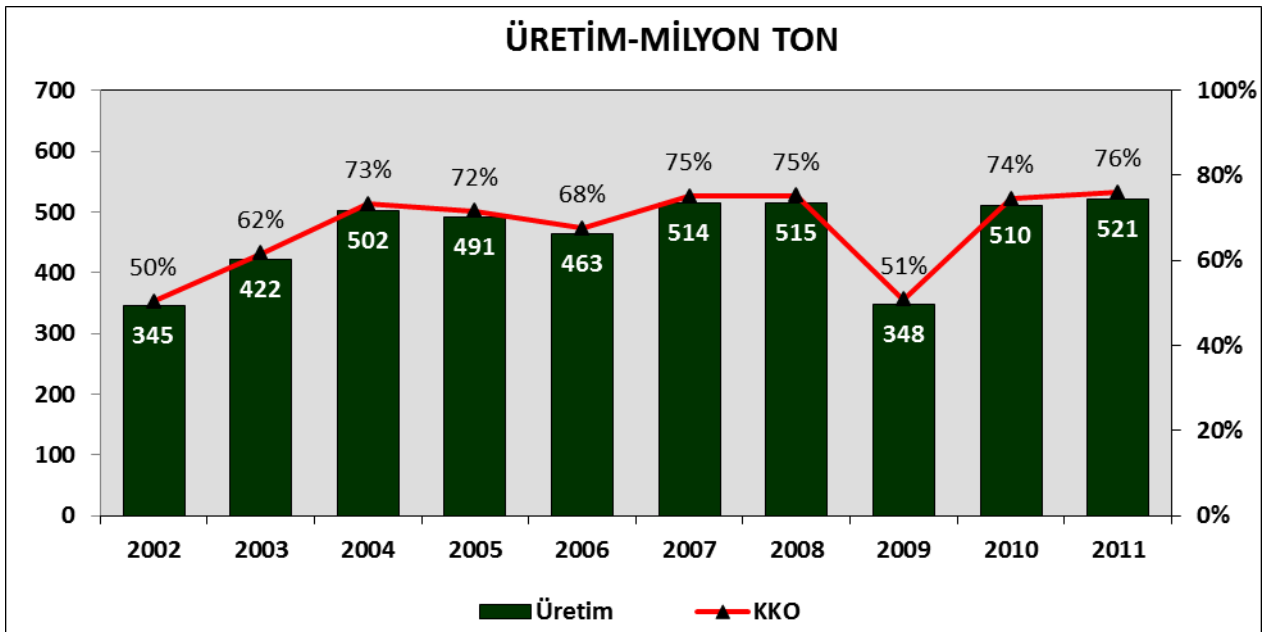
Katı gübre üretimi 2011 yılında 2010 yılına göre % 3,7 artış göstermiştir. Katı sıvı ve toz gübre üretim toplamı ise 2010 yılına göre % 3,9 artış göstermiştir.

Üretilen ürünün 440.043 tonu satılmış, 88.968 tonu ise ara ürün olarak üretimde kullanılmıştır. 2011 yılında kapasite kullanım oranı %77 olarak gerçekleşmiştir.

**Tablo 11 : ÜRÜN BAZINDA ÜRETİM MİKTARLARI-TON**

Ürün	2011	2010	Değişim
20.20.0.ZN	115.213	94.179	22,3%
TSP	114.300	122.960	-7,0%
20.20.0	69.242	175.466	-60,5%
15.15.15.ZN	45.556	29.959	52,1%
13.25.5	42.183	9.940	324,4%
12.30.12	33.960		
13.24.12	32.097	14.052	128,4%
25.5.10	26.505	19.452	36,3%
15.15.15	19.367	27.879	-30,5%
10.25.5.CSO	14.834	13.768	7,7%
23.12.9	7.458		
10.25.20	6.395	1.530	318,0%
15.20.10	1.901	825	130,4%
<b>Katı Gübre Toplam</b>	<b>529.011</b>	<b>510.010</b>	<b>3,7%</b>
<b>Sıvı Gübre</b>	<b>721</b>	<b>501</b>	<b>43,9%</b>
<b>Toz Gübre</b>	<b>1.953</b>	<b>1.004</b>	<b>94,5%</b>
<b>Genel Toplam</b>	<b>531.685</b>	<b>511.515</b>	<b>3,9%</b>

**GRAFİK 5 –YILLAR İTİBARIYLA ÜRETİM MİKTARLARI VE KAPASİTE KULLANIM ORANLARI**



## B. SATIŞ VE ALIMLAR

Şirketimiz 2011 yılında 1.532.076 ton katı, 872.611 litre sıvı, 9.300.603 kg toz gübre satışı gerçekleştirmiştir. 2010'da ise 1.449.012 ton katı, 685.519 litre sıvı, 8.159.219 kg toz gübre satışı gerçekleştirmiştir.

**Tablo 12 : ÜRÜN GRUPLARINA GÖRE SATIŞLAR-TON**

Katı Kimyevi Gübreler	2011	2010	Değişim
20.20.0	203.384	235.134	-14%
20.20.0 Zn	110.935	95.585	16%
15.15.15	71.861	66.930	7%
15.15.15 Zn	42.003	30.372	38%
13.25.5	41.880	9.336	349%
12.30.12	33.949		
13.24.12	28.190	13.571	108%
TSP	24.383	42.140	-42%
25.5.10	22.385	19.422	15%
10.25.20	5.325	1.183	350%
15.20.10	1.901	1.667	14%
23.12.9	6.604		
10.25.5	14.839	14.774	0,4%
AN	241.418	279.100	-14%
ÜRE	233.656	199.609	17%
CAN	197.042	168.930	17%
DAP	156.124	168.810	-8%
AS	87.328	97.745	-11%
PS	7.527	3.518	114%
MAP	345	260	33%
Diğer	997	926	8%
<b>Katı Gübre Toplamı</b>	<b>1.532.076</b>	<b>1.449.012</b>	<b>6%</b>
<b>Sıvı Gübre</b>	<b>873</b>	<b>686</b>	<b>27%</b>
<b>Toz Gübre</b>	<b>9.301</b>	<b>8.159</b>	<b>14%</b>
<b>Genel Toplam</b>	<b>1.542.249</b>	<b>1.457.857</b>	<b>6%</b>

**Tablo 13 : SATIŞ İTHALAT VE İÇ ALIM BİLGİLERİ-TON**

	2011	2010	Değişim
İç Alımlar	350.749	336.094	4%
İthalat	1.295.525	1.193.220	9%
<b>Toplam Alımlar</b>	<b>1.646.274</b>	<b>1.529.314</b>	<b>8%</b>
<b>Satışlar</b>	<b>1.532.076</b>	<b>1.449.012</b>	<b>6%</b>

2010 yılında 1.529.314 ton alım yapılırken 2011’de bu miktar %7 artarak 1.646.274 ton olmuştur. 2010 yılında 32.863 ton ihracat yapılırken 2011’de ihracat 11.040 ton olarak gerçekleşmiştir.

**Tablo 14 : MÜŞTERİ GRUPLARINA GÖRE SATIŞLAR-TON**

Müşteri Grubu	2011	2010	Değişim
Kurum Satışları	1.181.229	1.045.943	13%
Bayi Satışları	293.118	345.364	-15%
İhracat	11.040	32.863	-66%
Diğer	46.689	24.842	88%
<b>Toplam</b>	<b>1.532.076</b>	<b>1.449.012</b>	<b>6%</b>

### C. YATIRIMLAR

**Tablo 15 : 2011 YILI YATIRIMLARI-TL**

Yatırım	Tutar
Arazi ve Arsalar	2.314.571
Yeraltı ve Yerüstü Düzenleri	2.161.838
Yapılmakta Olan Yatırımlar	1.648.366
Tesis Makine ve Cihazlar	1.025.800
Demirbaşlar	512.390
Taşıtlar	441.898
Binalar	360.057
<b>Toplam</b>	<b>8.464.920</b>

## **D. ARAŞTIRMA GELİŞTİRME FAALİYETLERİ;**

### **Türkiye Toprak Verimliliği Haritası**

Türkiye toprakları verimlilik haritasının oluşturulmasını amaçlayan Toprak Haritası Projesi kapsamında çalışmalar devam etmektedir. Bu doğrultuda, mevcut nitelik ve nicelik bilgileri, konumsal verilerle sınıflandırılarak harita programı vasıtasıyla konumlar altındaki alt alanlara veriler şeklinde girilmektedir. Bugüne kadar GPS ile konum tayini yapılarak alınan toplam 4.100 noktanın analizi yapılmıştır.

### **Ürün ve Kalite Geliştirme Çalışmaları**

Tarım Kredi Kooperatifleri bünyesinde Ziraat Mühendisi olarak görev yapan 230 personele “Kimyevi Gübrelerde Test ve Kalite Kontrol Uygulamaları ” konulu eğitim verilmiştir.

Tarım Bakanlığı'nın piyasa denetimlerinde Referans Laboratuvarı olan ve aynı zamanda fabrikamıza kalite kontrol ve analiz hizmeti veren Yarımca Laboratuvarımız, Türkak tarafından ISO/IEC EN 17025 Laboratuvar Akreditasyonu kapsamında akredite edilmiştir.

Ürün geliştirme çalışmaları kapsamında organomineral ve organik gübrelere ilişkin çalışmalar yapılmaktadır.

Yeni formülasyon çalışmaları ve kullanılan hammaddelerde çeşitli değişiklikler yapılmıştır.

Üniversite ve Araştırma Enstitüleri ile birlikte deneme çalışmaları yürütülmektedir.

İzmir laboratuvarımızda analiz hizmeti vermeye devam edilmektedir.

## **E. İDARİ FAALİYETLER**

### **Şirket Üst Yönetimi**

**Osman BALTA–Genel Müdür (01.02.2012 Tarihinden itibaren)**

### **Makine Mühendisi - Yönetici**

1 Eylül 1963 Erzurum doğumlu. Yükseköğrenimini 1986 yılında İstanbul Teknik Üniversitesi Sakarya Mühendislik Fakültesi Makine Mühendisliği Bölümü'nde tamaladıktan sonra 1988 yılı sonuna kadar özel sektörde İmalat ve Planlama Mühendisi olarak çalıştı. Askerlik görevini

tamamlamasının ardından Ulaştırma Bakanlığı'na bağlı Türkiye Gemi Sanayi A.Ş. Camialtı Tersanesi'nde işe başladı. 1992'den itibaren özel sektörde çeşitli üst düzey görevlerde bulundu. Ağustos 2009'da Genel Müdür Yardımcısı olarak Gübretaş'ta çalışmaya başlayan Osman Balta, 1 Şubat 2012 tarihi itibarıyla Gübretaş Genel Müdürü olarak görev yapmaya başladı. Razi Petrochemical Co, Negmar Denizcilik Yatırım A.Ş ve Raintrade Petrokimya ve Dış Ticaret A.Ş. Yönetim Kurulu Üyesidir. İngilizce ve Arapça bilen Osman Balta, evli ve üç çocuk babasıdır.

**Ferhat ŞENEL–Genel Müdür Yardımcısı**

**İşletmecisi-Yönetici**

01.12.1960 Tokat doğumlu. Yükseköğrenimini 1984 yılında İstanbul Üniversitesi İşletme Fakültesi'nde tamamlamıştır. Eğitim sonrası iş hayatına Türkiye Kalkınma Bankası'nda başlamış, 1998 yılına kadar çeşitli görevlerde bulunmuştur. 1998-2004 döneminde çeşitli kuruluşlarda üst düzey yöneticilik görevleri üstlenmiştir. 2004 yılında Gübretaş'ta Genel Müdür Yardımcısı olarak göreve başlamıştır. Razi Petrochemical Co. ve Raintrade Petrokimya ve Dış Ticaret A.Ş'de Yönetim Kurulu Üyeliği görevini yürüten Ferhat ŞENEL evli ve iki çocuk babasıdır.

**Tahir OKUTAN – Genel Müdür Yardımcısı**

**Ziraat Mühendisi–Yönetici**

03.02.1966 Afyon doğumlu. Yükseköğrenimini 1988 yılında Atatürk Üniversitesi Ziraat Fakültesi'nde tamamlamıştır. Ayrıca 1998 yılında Anadolu Üniversitesi İktisat Fakültesi'nden mezun olmuştur. Ardından Dumlupınar Üniversitesi Sosyal Bilimler Enstitüsü İşletme Ana Bilim Dalı Yönetim ve Organizasyon Bölümü'nde yüksek lisans yapmıştır. Tarım Kredi Kooperatifleri'nde iş hayatına başlamış ve 2006 yılına kadar çeşitli üst düzey görevlerde bulunmuştur. 2006 yılında Gübretaş'ta Genel Müdür Yardımcısı olarak göreve başlamıştır. Tarkim Bitki Koruma Sanayi ve Ticaret A.Ş.'de Yönetim Kurulu Üyeliği, Negmar Denizcilik Yatırım A.Ş., Etis lojistik A.Ş. ve İstanbul Lines Denizcilik Yatırım A.Ş'de Denetim Kurulu Üyeliği görevlerini yürüten Tahir Okutan evli ve iki çocuk babasıdır.

**İsmail BABACAN – Genel Müdür Yardımcısı**

**Eğitimci-Yönetici**

01.05.1963 Malatya doğumlu. Yükseköğrenimini Marmara Üniversitesi İlahiyat Fakültesi'nde tamamlamıştır. 1985-1987 yılları arasında Marmara Üniversitesi İlahiyat

Fakültesi'nde yüksek lisans yapmıştır. 1987 yılında iş hayatına öğretmen olarak başlamış daha sonra özel sektöre geçerek 2009 yılına kadar çeşitli üst düzey görevlerde bulunmuştur. 2009 yılında Gübretaş'ta Genel Müdür Yardımcısı olarak göreve başlamıştır. Etis Lojistik A.Ş.'de Yönetim Kurulu Üyeliği, Raintrade Petrokimya ve Dış Ticaret A.Ş.'de Denetim Kurulu Üyeliği görevlerini yürütmektedir. İngilizce ve Arapça bilen İsmail Babacan, evli ve üç çocuk babasıdır.

### **Yakup GÜLER – Genel Müdür Yardımcısı**

#### **Makine Mühendisi-Yönetici**

20.09.1964 Bayburt doğumlu. Yükseköğrenimini Yıldız Teknik Üniversitesi Mühendislik Fakültesi Makine Mühendisliği Bölümü'nde tamamladıktan sonra 1987–1989 yıllarında İngilizce eğitimi için İngiltere'ye gitmiştir. 1998–1999 yılları arasında Yıldız Teknik Üniversitesi Sosyal Bilimler Enstitüsü İşletme Yönetimi dalında yüksek lisans yapmıştır. 1990 yılında iş hayatına kendi işini kurarak başlamış daha sonra 2012 yılına kadar özel sektörde çeşitli üst düzey görevlerde bulunmuştur. 2012 yılı Mart ayında Gübretaş'ta Genel Müdür Yardımcısı olarak göreve başlamıştır. İstanbul Lines Denizcilik Yatırım A.Ş.'de Yönetim Kurulu Üyeliği görevini de yürütmektedir. İngilizce bilen Yakup Güler evli ve dört çocuk babasıdır.

### **Personel Sayısı**

2011 yılı içerisinde emeklilik vb nedenlerden dolayı 23 çalışmamız şirketimizden ayrılmış, 29 kişi ise işbaşı yapmıştır.

**Tablo 16 : Personel Durumu**

<b>PERSONEL</b>	<b>2011</b>	<b>2010</b>	<b>Değişim</b>
Genel Müdürlük	<b>88</b>	<b>86</b>	2 %
Yarımcı Tesisleri	<b>259</b>	<b>259</b>	0 %
Bölge Satış Müdürlükleri	<b>67</b>	<b>63</b>	6 %
<b>TOPLAM</b>	<b>414</b>	<b>408</b>	<b>1%</b>

### **Toplu İş Sözleşmesi**

2011 Yılı içerisinde işveren – sendika ilişkilerinde olumsuz bir durum görülmemiştir. Mevcut toplu iş sözleşmesi 2011 – 2012 dönemini kapsamaktadır.

### Eğitim faaliyetlerimiz

Eğitimlerimiz çalışanlarımızın, yönetsel, bireysel ve mesleki yetkinliklerini geliştirmeye yönelik olmuştur. 2011 yılı içerisinde toplam 197 personelimizin katılımı ile toplam 7.106 saat eğitim gerçekleştirilmiştir.

## IV. RAZİ PETROCHEMICAL CO. FAALİYETLERİ

### A. ÜRETİM

877.000 m<sup>2</sup>'lik alan üzerine kurulu Razi Petrokimya İran'ın en büyük gübre ve gübre hammaddeleri üretim kompleksidir. 2008 Şubat ayında alınan Razi Petrochemical Co.'nun toplam kullanılabilir kurulu kapasitesi 3.770.500 ton/yıl'dır.

**Tablo 17 : RAZİ PETROCHEMICAL CO. ÜRETİM-TON**

Ürün	2011	2010	Değişim	Kapasite	2011 KKO
Amonyak	997.684	941.698	6%	1.336.500	75%
Üre	452.502	326.998	31%	594.000	76%
Kükürt	383.262	396.675	-3%	508.000	75%
Sülfürik Asit	137.875	132.128	-3%	627.000	22%
DAP	27.945	18.777	49%	450.000	6%
Fosforik Asit				255.000	0%
<b>Toplam</b>	<b>1.999.268</b>	<b>1.816.276</b>	<b>8%</b>	<b>3.770.500</b>	<b>53%</b>

Razi Petrochemical Co.'da 2011 yılında 1.999.268 ton muhtelif cinslerde mamül üretilmiş, kapasite kullanım oranı %53 olarak gerçekleşmiştir.

### B. SATIŞ

Razi Petrochemical Co.'da 2011 yılında 1.633.700 ton ürün satılarak 1.068.721.856 TL hasılat elde edilmiştir.

**Tablo 18 : RAZİ PETROCHEMICAL CO. SATIŞ-TON**

Ürün	2011	2010	Değişim
Amonyak	736.113	695.700	6%
Üre	393.971	344.900	14%
Kükürt	354.520	315.100	13%
Sülfürik Asit	127.805	119.200	6%
DAP	19.972	10.800	85%
<b>Toplam</b>	<b>1.632.381</b>	<b>1.485.700</b>	<b>10%</b>

Razi Petrochemical Co. 2011 yılı satışlarının 1.325.900 tonu ihracat 309.055 tonu ise iç satışlardır. 2011 yılında ihracatın payı % 81'dir.

## V. FİNANSAL YAPI

### A. BİLANÇO AKTİF-TL

VARLIKLAR	31 Aralık 2011	31 Aralık 2010
<b>Dönen Varlıklar</b>	<b>1.694.272.707</b>	<b>974.299.118</b>
Nakit ve Nakit Benzerleri	327.710.722	212.432.811
Ticari Alacaklar	574.509.287	279.200.385
- <i>İlişkili taraflardan ticari alacaklar</i>	<i>228.271.654</i>	<i>42.640.090</i>
- <i>Diğer ticari alacaklar</i>	<i>346.237.633</i>	<i>236.560.295</i>
Diğer Alacaklar	169.924.819	88.717.394
- <i>İlişkili taraflardan diğer alacaklar</i>	<i>106.360.030</i>	<i>76.869.564</i>
- <i>Diğer alacaklar</i>	<i>63.564.789</i>	<i>11.847.830</i>
Stoklar	534.856.904	347.816.042
Diğer Dönen Varlıklar	87.270.975	46.132.486
<b>Duran Varlıklar</b>	<b>1.273.230.864</b>	<b>1.202.055.279</b>
Diğer Alacaklar	21.946.753	12.850.458
Finansal Yatırımlar	2.737.515	2.525.016
Özkaynak Yöntemiyle Değerlenen Yatırımlar	10.941.724	5.485.518
Yatırım Amaçlı Gayrimenkuller	61.749.595	60.169.595
Maddi Duran Varlıklar	876.498.158	837.029.929
Maddi Olmayan Duran Varlıklar	270.331	190.242
Şerefiye	279.484.282	246.672.361
Ertelenmiş Vergi Varlığı	5.522.137	13.113.155
Diğer Duran Varlıklar	14.080.368	24.019.005
<b>TOPLAM VARLIKLAR</b>	<b>2.967.503.571</b>	<b>2.176.354.397</b>

## B. BİLANÇO PASİF-TL

<b>KAYNAKLAR</b>	<b>31 Aralık 2011</b>	<b>31 Aralık 2010</b>
<b>Kısa Vadeli Yükümlülükler</b>	<b>1.506.890.189</b>	<b>1.045.000.658</b>
Finansal Borçlar	470.379.230	240.749.114
Ticari Borçlar	799.062.959	568.439.200
- İlişkili taraflara ticari borçlar	6.587.996	5.426.836
- Diğer ticari borçlar	792.474.963	563.012.364
Diğer Borçlar	136.166.006	139.551.012
Çalışanlara Sağlanan Faydalara İlişkin Karşılıklar	16.142.943	12.696.511
Borç Karşılıkları	63.062.977	46.647.865
Dönem Karı Vergi Yükümlülüğü	17.125.727	8.965.530
Diğer Kısa Vadeli Yükümlülükler	4.950.347	27.951.426
<b>Uzun Vadeli Yükümlülükler</b>	<b>258.998.473</b>	<b>314.058.037</b>
Finansal Borçlar	99.287.100	112.663.941
Diğer Borçlar	40.754.944	107.910.836
Çalışanlara Sağlanan Faydalara İlişkin Karşılıklar	116.420.468	92.939.893
Borç Karşılıkları	-	397.637
Ertelenmiş Vergi Yükümlülüğü	2.535.961	145.730
<b>ÖZKAYNAKLAR</b>	<b>1.201.614.909</b>	<b>817.295.702</b>
<b>Ana Ortaklığa Ait Özkaynaklar</b>	<b>664.238.132</b>	<b>452.513.120</b>
Ödenmiş Sermaye	83.500.000	83.500.000
Değer Artış Fonları	145.133.540	136.760.862
Yabancı Para Çevrim Farkları	138.791.401	65.434.276
Kardan Ayrılan Kısıtlanmış Yedekler	9.051.867	6.526.448
-Yasal Yedekler	7.721.624	5.645.297
-Sermayeye Eklenecek Gayrimenkul Satış Kazancı	1.330.243	881.151
Geçmiş Yıllar Karları	157.766.115	40.392.144
Net Dönem Karı	129.995.209	119.899.390
<b>Kontrol gücü olmayan paylar</b>	<b>537.376.777</b>	<b>364.782.582</b>
<b>TOPLAM KAYNAKLAR</b>	<b>2.967.503.571</b>	<b>2.176.354.397</b>

### C. GELİR TABLOSU-TL

	31.12.2011	31 Aralık 2010
Satış Gelirleri (net)	2.276.393.199	1.385.502.669
Satışların Maliyeti (-)	(1.581.504.218)	(952.029.305)
<b>BRÜT KAR</b>	<b>694.888.981</b>	<b>433.473.364</b>
Pazarlama, Satış ve Dağıtım Giderleri (-)	(128.278.290)	(59.206.803)
Genel Yönetim Giderleri (-)	(54.156.596)	(45.179.122)
Diğer Faaliyet Gelirleri	37.553.700	38.119.308
Diğer Faaliyet Giderleri (-)	(20.200.331)	(19.490.482)
<b>FAALİYET KARI</b>	<b>529.807.464</b>	<b>347.716.265</b>
Özkaynak Yöntemiyle Değerlenen Yatırımların Kar/Zararındaki Paylar	(4.743.795)	(1.170.080)
Finansal Gelirler	60.139.781	46.029.071
Finansal Giderler (-)	(193.109.365)	(112.541.899)
<b>VERGİ ÖNCESİ KAR / (ZARAR)</b>	<b>392.094.085</b>	<b>280.033.357</b>
<b>Sürdürülen Faaliyetler Vergi Gideri</b>	<b>(17.126.478)</b>	<b>(35.062.128)</b>
- Dönem Vergi Gideri (-) / Geliri	(7.772.003)	(10.023.335)
- Ertelenmiş Vergi Gideri (-) / Geliri	(9.354.475)	(25.038.793)
<b>DÖNEM KARI / (ZARARI)</b>	<b>374.967.607</b>	<b>244.971.229</b>
<b>Dönem Karı'nın Dağılımı</b>		
Kontrol Gücü Olmayan Paylar	244.972.398	125.071.839
<b>ANA ORTAKLIK PAYLARI</b>	<b>129.995.209</b>	<b>119.899.390</b>
<b>Hisse Başına Kazanç</b>	<b>0,0156</b>	<b>0,0144</b>

#### D. ORANLAR

	2011	2010	2009	2008	2007
<b>LİKİDİTE ORANLARI</b>					
Cari Oran	1,12	0,93	0,81	1,15	1,36
Asit Test Oranı	0,77	0,60	0,53	0,65	0,98
<b>MALİ ORANLAR</b>					
Finansal Kaldıraç Oranı	0,60	0,62	0,67	0,61	0,52
Öz Kaynaklar/ Aktif	0,40	0,38	0,33	0,39	0,48
<b>VERİMLİLİK ORANLARI</b>					
Stok Devir Hızı	3,58	5,08	3,88	5,31	7,04
Alacakların Tahsil Suresi	68,44	57,32	62,18	24,09	40,29
Aktif Devir Hızı	0,61	0,70	0,57	0,76	1,55
<b>KARLILIK ORANLARI</b>					
Brüt Karlılık Oranı	0,31	0,31	0,11	0,33	0,13
Esas Faaliyet Karlılık Oranı	0,23	0,25	0,03	0,28	0,06
FAVÖK Oranı	0,27	0,29	0,1	0,32	0,07

#### VI. BİLANÇO SONRASI GELİŞMELER

- 1) Şirketimizin 24.01.2011 tarihli Yönetim Kurulu Kararı ile Şirketimiz Genel Müdürü Mehmet Koca'nın 31.01.2012 tarihi itibarıyla Yönetim Kurulu Üyeliği ve Genel Müdürlük görevlerinden istifası kabul edilmiş ve Şirketimiz Genel Müdür Yardımcısı Osman Balta 01.02.2012 tarihi itibarıyla Genel Müdür olarak atanmıştır.
- 2) Şirketimizin 20.02.2012 tarihli Yönetim Kurulu Kararı ile Şirketimiz İşletmelerden Sorumlu Genel Müdür Yardımcılığı görevine Yakup Güler atanmıştır.

## VII. KURUMSAL YÖNETİM İLKELERİ UYUM RAPORU

### 1. Kurumsal Yönetim İlkelerine Uyum Beyanı

Şirketimiz Sermaye Piyasası Kurulu tarafından yayımlanan Kurumsal Yönetim İlkelerinde yer alan prensiplere bağlı olarak çalışmalarını sürdürmektedir.

### A. BÖLÜM I – PAY SAHİPLERİ

#### 2. Pay Sahipleri ile İlişkiler Birimi

Şirketimizde pay sahipleri ile ilişkiler Bütçe, Raporlama, Yatırımcı ve İştirak İlişkileri Müdürlüğü tarafından yürütülmektedir. Bütçe, Raporlama, Yatırımcı ve İştirak İlişkileri Müdürlüğü, Sermaye Piyasası Kurulu ve İstanbul Menkul Kıymetler Borsasına karşı, Şirketin sorumluluklarını üstlenmiş olup, sermaye artırımlarında, kâr payı ödemelerinde, hisse senedi değişimlerinde ortakların işlemlerini yapmak, aracılık işlemlerini üstlenen kurumla çalışmaları takip etmek, ortakların yazılı veya sözlü müracaatlarında onları bilgilendirmekle görevlidir.

2011 yılı içerisinde yatırımcılara şirket faaliyetleri hakkında detaylı bilgi aktarmak amacıyla 26 adet toplantı düzenlenmiş, 2 kez yurtdışı road show ve 3 adet yatırımcı konferansına iştirak edilmiştir. Ayrıca telefon ve internet vasıtasıyla gelen yatırımcı talepleri cevaplandırılmıştır.

Görevli personel ve iletişim bilgileri şu şekildedir:

Görevli Personel	Unvan	Telefon	Mail Adresi
Necmettin Öner	Müdür	0 212 376 50 27	noner@gubretas.com.tr
Alp Par	Uzman Yardımcısı	0 212 376 50 09	apar@gubretas.com.tr

#### 3. Pay Sahiplerinin Bilgi Edinme Haklarının Kullanımı

Dönem içinde pay sahiplerimizden gelen yazılı ve sözlü bilgi talebi başvurularının tamamı yanıtlanmıştır. Ayrıca pay sahiplerini ilgilendiren konularda Kamu Aydınlatma Platformun'da ([www.kap.gov.tr](http://www.kap.gov.tr)) ve Şirketimiz internet adresinde ([www.gubretas.com.tr](http://www.gubretas.com.tr)) duyurular yapılmakta olup Sermaye Piyasası Kanunu ve Türk Ticaret Kanunu Hükümleri çerçevesinde basın ilan yolu ile yatırımcılara ulaşılmaktadır. Ana Sözleşmemizde Özel Denetçi atanmasına ilişkin bir madde bulunmamakta olup bu konuda yatırımcılardan herhangi bir talep gelmemiştir.

#### **4. Genel Kurul Bilgileri**

Şirketimizin Genel Kurulları, Türk Ticaret Kanunu ve Sermaye Piyasası Kanunu hükümleri çerçevesinde yapılır. En büyük ortağımız Türkiye Tarım Kredi Kooperatifleri Merkez Birliği'nin iştirak oranı % 75,95 olduğundan, toplantılarımızda gerekli nisabın sağlanmasında problem yaşanmamaktadır. Şirketimizin ihraç ettiği hisse senetleri hamiline yazılı olduğu için, yatırımcılara Genel Kurul davetleri basın yoluyla yapılmaktadır. Ancak Genel Kuruldan 15 gün evvel Faaliyet Raporu Şirket Merkezinde Pay sahiplerinin incelemesine hazır bulundurulmaktadır. Genel Kurullarda gündem maddeleri görüşülürken, ilgili gündem maddesi oylamaya sunulmadan önce pay sahiplerine bu madde hakkında söyleyecekleri birşey olup olmadığı sorulur. Ayrıca gündemin teklif ve temenniler maddesine geçildiğinde katılımcıların şirket hakkında sorduğu sorular Şirket yetkilileri tarafından cevaplandırılır. Gündemdeki maddeler görüşülürken pay sahipleri tarafından Divan Başkanlığına önerge verilir. Bu önergeler oya sunulduktan sonra bu önergelerdeki talepler tutanaklara geçirilmek suretiyle işleme alınır. Genel Kurul tutanakları Şirketimizin genel merkezinde ve internet adresinde pay sahiplerine açık olarak tutulmaktadır.

#### **5. Oy Hakları ve Azınlık Hakları**

Şirketimizde imtiyazlı hisse senedi olmadığından, imtiyazlı oy hakkı bulunmamaktadır.

#### **6. Kâr Dağıtım Politikası ve Kâr Dağıtım Zamanı**

Şirketimizde kâr dağıtım konusunda imtiyaz yoktur. Şirketin kâr dağıtımını Sermaye Piyasası Kanunu ve Türk Ticaret Kanunu hükümleri çerçevesinde yasal süreler içerisinde yapılmaktadır.

#### **7. Payların Devri**

Şirketimizin ana sözleşmesinde pay devrini kısıtlayan bir hüküm bulunmamaktadır.

### **B. BÖLÜM II – KAMUYU AYDINLATMA VE ŞEFFAFLIK**

#### **8. Şirket Bilgilendirme Politikası**

Şirketimiz yatırımcıyı bilgilendirme konusunda mevcut mevzuat hükümleri çerçevesinde hareket etmektedir. Şirkete ilişkin bilgiler Kamu Aydınlatma Platformu'nda ve şirketimizin [www.gubretas.com.tr](http://www.gubretas.com.tr) adresli internet sitesi "**YATIRIMCI İLİŞKİLERİ**" sayfasında yer almaktadır.

#### **9. Özel Durum Açıklamaları**

Yıl içinde Sermaye Piyasası Kanunu hükümleri uyarınca 14 adet özel durum açıklaması yapılmıştır. Bildirimler kanuni süresi içerisinde yapılmıştır. Şirketimizin ihraç etmiş olduğu hisse senetleri yurt dışı borsalarında kote edilmemiştir.

#### **10. Şirket İnternet Sitesi ve İçeriği**

Şirketimizin internet sitesi mevcuttur. İnternet adresimiz: [www.gubretas.com.tr](http://www.gubretas.com.tr) dir. İnternet sitemizde Sermaye Piyasası Kurulu Kurumsal Yönetim İlkelerinde sayılan bilgilere yer verilmiştir.

#### **11. Gerçek Kişi Nihai Hakim Pay Sahibi / Sahiplerinin Açıklanması**

Şirketimizin en büyük ortağı % 75,95 hisse payı ile Türkiye çapında yaygın, yaklaşık 1.1 milyon çiftçi ortağın oluşturduğu Tarım Kredi Kooperatiflerinin üst birliği statüsünde olan Türkiye Tarım Kredi Kooperatifleri Merkez Birliği'dir.

#### **12. İçeriden Öğrenebilecek Durumda Olan Kişilerin Kamuya Duyurulması**

Şirketimizde böyle bir liste mevcut olup, bu konu ile ilgili kamuya herhangi bir duyuru yapılmamıştır.

### **C. BÖLÜM III – MENFAAT SAHİPLERİ**

#### **13. Menfaat Sahiplerinin Bilgilendirilmesi**

Gübretas'ın hedeflerine ulaşmasında ve faaliyetlerinde ilgisi bulunan kurum veya menfaat sahiplerinin mevzuat ile düzenlenen veya henüz düzenlenmemiş haklarının garanti altına alınmasını sağlar.

Menfaat sahipleri; şirket ortakları/pay sahipleri, çalışanlar, alacaklılar, müşteriler, tedarikçiler, sendikalar, sivil toplum kuruluşları, devlet ve şirketle ortak iş yapmayı veya yatırım yapmayı düşünebilecek tasarruf sahiplerinden oluşur. Menfaat sahiplerinin; şirket ile veya kendi aralarında oluşabilecek çıkar çatışmalarının en aza indirilmesi için dengeli yaklaşımlar içinde olunur ve bu haklar birbirinden bağımsız değerlendirilir.

Şirket faaliyetlerini aksatmayacak şekilde, menfaat sahiplerinin şirket yönetimine katılımına yönelik mekanizma ve modeller geliştirilir.

Yönetim kurulu üyeleri ve yöneticiler, menfaat sahiplerini zarara uğratacak ve mal varlığının azalmasına yol açacak tasarruflardan kaçınırlar, şirket menfaati ile menfaat sahiplerinin menfaatleri arasında tutarlı bir denge esasına göre işi yönetirler.

#### **14. Menfaat Sahiplerinin Yönetime Katılımı**

Daha etkili, verimli, kaliteli mal ve hizmet üretimi amacıyla, şirketimizle ilgili menfaat sahipleriyle fikir alışverişi ve toplantılar yapılmakta ve şirketin karar ve politikalarının oluşmasında görüşleri dikkate alınmaktadır.

#### **15. İnsan Kaynakları Politikası**

Çalışanlarımızı seçerken ve işe yerleştirirken etnik köken, dil, din, cinsiyet, renk veya siyasi düşünce ayrımı gözetmeyiz. Tek kriterimiz, Gübretaş'ı, benimseyip "biz" duygusunu paylaşabilecek, sorumluluk alabilecek, iş ahlakı olan, idealist, titiz ve takım çalışmasına uygun, sürekli kendisini yenileyebilen ve geliştirebilen, analitik düşünceye sahip insanları bulmaktır.

Değerlendirmeyi; verimlilik, Gübretaş ilke ve Prensiplerine uyum, kurum kültürünü paylaşma ve objektif başarı kriterlerine göre yaparız. Profesyonel yöntem ve tekniklerle, çalışanlarımızın bilgi, birikim ve donanım eksikliklerini tespit etmek suretiyle bunların giderilmesi için gerekli faaliyetleri uygularız.

Başarı gösteren çalışanlarımızın yatay ve dikey ilerlemelerini teşvik eder, onları maddi-manevi olarak ödüllendiririz.

Çalışanlarla ilgili alınacak kararlarda, çalışanlardan ve sendika temsilcilerinden görüş alışverişine önem veririz.

Çalışanlarımızın maddi ve manevi her türlü gereksinimlerini karşılamak suretiyle, görevlerini en üst düzeyde yerine getirebilecekleri fiziki ve sosyal ortamı hazırlarız.

Gübretaş'ta insan kaynakları politikamız beş temel ilkeye dayanmaktadır:

- Eşitlik
- Katılımcı Yönetim ve Şeffaflık
- Çalışma Koşullarında Sürekli İyileştirme
- Verimlilik Bazlı Ücretlendirme

-İnsan Haklarına Saygı

## 16. Müşteri ve Tedarikçilerle İlişkiler Hakkında Bilgiler

Gübretaş, mal ve hizmetlerinin pazarlamasında ve satışında müşteri memnuniyetini sağlayıcı her türlü tedbiri alır. Bu doğrultuda;

Müşterinin satın aldığı mal ve hizmete ilişkin talepleri süratle karşılar ve gecikmeler hakkında süre bitimi beklenmeksizin müşteriler bilgilendirilir.

Mal ve hizmetlerde kalite standartlarına uyulur ve standardın korunmasına özen gösterilir. Bu amaçla kaliteye ilişkin belirli bir garanti sağlanır. Standardın altında kalan mal ve hizmetler telafi ve tazmin edilir.

Ticari sır kapsamında, müşteri ve tedarikçiler ile ilgili bilgilerin gizliliğine özen gösterilir.

Şirket ile müşteriler ve tedarikçiler arasında haksız menfaatten uzak iyi ilişkiler kurulması ve taraflar arasında yapılan anlaşma koşullarına uyum sağlanması için şirketçe gerekli önlemler alınır.

## 17. Sosyal Sorumluluk

### Türkiye Toprak Verimliliği Haritası Projesi

Gübretaş'ın bir sosyal sorumluluk projesi olarak 2005 yılında başlattığı proje, bütünüyle şirketin kendi imkanlarıyla gerçekleştirilmektedir.

Gübretaş'ın bu projedeki temel amaçları şunlardır:

1) Tarım Kredi Kooperatifleri'ne ortak çiftçilerin bilinçli gübre kullanımını sağlamak ve bu arazilerin gübre desenlerini çıkartmak. Çiftçinin arazisinde problem varsa not ederek analiz sonucunda problemin çözümünü rapor halinde bildirerek, çiftçinin probleminin çözülmesine katkıda bulunmak.

2) Gübretaş'ın "ürüne özel gübre" formülleri geliştirip üretmesi için Ar-Ge çalışmalarında veri sağlamak.

3) Ülkemizin coğrafi bölgelere göre makro ve mikro besin elementi düzeyinde verimlilik haritasını çıkartarak veri tabanı oluşturmak ve bundan sonra yapılacak olan çalışmalar için de bir kaynak oluşturmak.

4) Gübretaş'ın yaptığı çalışma sonuçlarını daha sonra Tarım Bakanlığı ve üniversitelerin bu konuda yaptıkları çalışmalarla birleştirerek, ülke tarımı için büyük veri tabanı oluşumuna katkıda bulunmak.

5) Bu proje ile birlikte en az 10 bin önder çiftçiyi; toprak örneği alma, gübre ve gübreleme gibi zirai konularda uygulamalı olarak eğitmek.

#### **Bursiyer ve burs miktarı**

Türkiye genelinde Ziraat Fakültesi bulunan 26 üniversitede toplam 98 ziraat fakültesi öğrencisine karşılıksız eğitim bursu verilmektedir.

#### **Eğitim**

Türk çiftçisinin dünya pazarlarında rekabet edebilecek özellikle yüksek verimli ve üstün kaliteli tarımsal ürünler yetiştirmesi, başta gübre olmak üzere girdi maliyetlerini optimize ederek yüksek karlılığa ulaşması gibi amaçlarla sürdürülen eğitim faaliyetleri devam etmektedir. Bölge Satış Müdürlüklerimiz faaliyet alanlarındaki Tarım Kredi Kooperatifleri ile birlikte düzenledikleri çiftçi eğitim toplantılarında katılımcıları tarımsal üretimle ilgili her konuda bilgilendirmektedir. Uzman ziraat mühendislerimiz bu toplantılarda çiftçilerimizi özellikle dengeli ve düzenli gübrelemenin temel ilkeleri, bitki besleme teknikleri ve toprak analizi gibi konularda aydınlatmaktadır.

### **D. BÖLÜM IV – YÖNETİM KURULU**

#### **18. Yönetim Kurulunun Yapısı, Oluşumu ve Bağımsız Üyeler**

Şirketimizde; Yönetim Kurulumuz, Genel Kurul Toplantılarında Ana Sözleşme ve Türk Ticaret Kanunu hükümleri çerçevesinde seçilir. Türk Ticaret Kanunu ve Sermaye Piyasası Kurulu mevzuatı çerçevesinde görevlerini ifa ederler. Mevcut durum itibarıyla Yönetim Kurulu Üyeleri aşağıdaki gibidir.

İsim	Görev	Çalıştığı Kurum
Abdullah KUTLU	Başkan	T.T.K.K.M.B. / Genel Müdür
Necdet DİRİK	Başkan Vekili	T.T.K.K.M.B. / Ted.Paz.D.Bşk.
Hamdi GÖNÜLLÜ	Üye	T.T.K.K.M.B. / Krediler D.Bşk.
Dr. Erol DEMİR	Üye	T.T.K.K.M.B. / Fon Yönetimi ve Muh. D. Bşk.
Yusuf YEŞİL	Üye	T.T.K.K.M.B. / Bölge Müdürü
Mehmet Tahir TOPALAKÇI	Üye	T.T.K.K.M.B. / Bölge Müdürü
Osman BALTA	Üye	GÜBRETAS / Genel Müdür

### 19. Yönetim Kurulu Üyelerinin Nitelikleri

Şirketimizin ana sözleşmesinde Yönetim Kurulu Üyelerinin niteliklerini belirleyen hükümler bulunmamakla beraber seçilen Yönetim Kurulu Üyeleri, Türk Ticaret Kanunu ilgili hükümleri ile Sermaye Piyasası Kurulu Kurumsal Yönetim İlkeleri'nde yer alan niteliklere haizdirler.

### 20. Şirketin Misyon ve Vizyonu ile Stratejik Hedefleri

**Gübretaş olarak Vizyonumuz,**

**Geçmişinden ve köklerinden güç alan Türkiye'de öncü, Dünya'da markalaşmış bir dev**

**Gübre Fabrikaları T.A.Ş.,**

Kalite bilinci, etkin kaynak yönetimi, sürekli iyileştirme, verimlilik ve müşteri odaklılığı esas alan yönetim anlayışı çerçevesinde tüm süreçlerinde çağdaş teknolojik imkanlardan azami derecede faydalanan, akademik dünya ve ilgili kurumlarla birlikte çiftçinin bilinçlendirilmesi ve bilgilendirilmesi suretiyle Tarım Kredi Kooperatifleri ile işbirliği içinde sinerji oluşturarak Türk tarımının gelişmesinde ve ilerlemesinde aktif rol oynayan bir firma olmak,

Alt yapı tesisleri ve markalaşmış "Gübretaş" adıyla sektörünü yönlendiren, uluslararası standartları yakalamış üretim teknolojisi ile dünya ölçeğinde rekabet gücüne ulaşmış Türkiye'nin bir numaralı firması olmak,

"Önce İnsan" yaklaşımı içinde çalışanlarını hem maddi hem de manevi anlamda fiziki ve sosyal imkanları sağlamış, çevre bilincini, ekolojik dengeyi ve insan sağlığını ön planda tutan, sosyal içerikli projeleri destekleyen ve bizzat içinde yer alan bir firma olmak,

Dünyadaki gelişmeleri yakından takip ederek, Ar-Ge çalışmalarına ağırlık veren, akredite edilmiş laboratuvarları ve bilgi bankasıyla çiftçinin ihtiyacı olan ürün çeşitliliğini sağlayan, tarımsal alanda müşterilerine farklı imkan ve alternatif sunan bir firma olmaktır.

### **Gübretaş olarak Misyonumuz;**

**Kurumsal prestij ile markayı pekiştirerek ürün, hizmet ve alt yapı kalitesini yaygınlaştırmak,**

Sahip olduğumuz geçmişimizden ve köklerimizden güç alarak; modern bilgi ve teknoloji ile donatılmış tesislerimizde, profesyonel yönetim anlayışına sahip uzman kadromuzla kimyevi gübre üretim ve tedarikini en kaliteli şekilde yapmak, ürünlerimizin müşterilere en kısa sürede ulaşımını sağlayacak satış ve sevkiyat ağını kurmak,

“Üstün kalite, uygun maliyet” anlayışı çerçevesinde sürdürülebilir bir büyüme trendi yakalamak ve piyasa üstünlüğünü elde tutmak,

Gübretaş kamuoyu ve çiftçiler arasında iletişim kanalları ve köprüleri tesis ederek tanıtım ve halkla ilişkiler çalışmalarına ağırlık vermek, Gübretaş’ın kurumsal yapısına uygun imaj geliştirme faaliyetleri yapmak ve bunları firma içine ve dışına yönelik olarak yaygınlaştırmak,

Karlılık, verimlilik ve etkinlik esasları çerçevesinde dünya ile rekabet edebilecek ürün kalitesine ve standardizasyonuna ulaşmak, etkin ve verimli kaynak yönetimi için sürekli iyileştirme faaliyetlerini sürdürmek, üretim için gerekli olan hammadde ihtiyacını kendi kendisine karşılayabilmek, ülke içinde ve dışında üretim ve alt yapı tesislerine sahip olmak ve bunlarla uyumlu pazarlama stratejisi ve politikaları tespit ve tayin etmek,

Başarısını müşteri memnuniyeti ile ölçen, müşteri ihtiyaçlarına hızlı ve kaliteli çözümler üretebilen bir firma olmaktır.

### **21. Risk Yönetimi ve İç Kontrol Mekanizması**

Şirketimizde Genel Müdürlük Makamına bağlı olarak çalışmalarını yürütmekte olan İç Denetleme birimi mevcut olup, şirketimizin faaliyetlerini periyodik olarak denetlemekte ve denetim raporlarını Genel Müdürlüğe sunmaktadır. Mali İdari İşlerden Sorumlu Genel Müdür Yardımcılığı’na bağlı olarak çalışmalarını sürdüren Kurumsal Risk Yönetimi Müdürlüğü de periyodik

olarak raporlar hazırlayarak üst yönetim ile birlikte ilgili birimlere sunmaktadır. Ayrıca Şirketimizde Finans Müdürlüğü bünyesinde Risk Takip ve Mali Kontrol birimi mevcuttur.

## **22. Yönetim Kurulu Üyeleri ile Yöneticilerin Yetki ve Sorumlulukları**

Şirketin yönetim kurulu üyeleri ve yöneticilerinin yetki ve sorumlulukları Şirket ana sözleşmesinde belirlenmiştir. Ayrıca yönetim kurulu üyelerinin sorumluluklarını başta Türk Ticaret Kanunu olmak üzere Sermaye Piyasası Kurulu ve ilgili mevzuat hükümleri belirlemektedir.

## **23. Yönetim Kurulunun Faaliyet Esasları**

Yönetim Kurulu toplantıları ve karar nisabı ana sözleşme ve Türk Ticaret Kanunu hükümleri çerçevesinde yapılır. Şirketimizde Yönetim Kurulu toplantılarına ilişkin çalışmaları yürütmek ve yönetim kurulu üyelerine hizmet vermek üzere Genel Müdüre bağlı Büro Müdürlüğü oluşturulmuştur. Şirket içindeki birimler konularıyla ilgili karara ihtiyaç duyulan işlerle ilgili önerilerini hazırlayarak Genel Müdürlük onayını aldıktan sonra Büro Müdürlüğü'ne iletirler. Bu önerilerle ilgili gündem oluşturularak yönetim kurulu başkanlığına yönetim kurulu toplantısına davet yazısıyla birlikte ulaştırılır. Yönetim kurulu başkanı davet yazısını imzalayarak gündemle beraber üyelere toplantı davet yazısını gönderir. Toplantıdan sonra alınan kararlar ilgili birimlere gönderilir. Yıl içinde 20 adet yönetim kurulu toplantısı yapılmıştır. Yönetim kurulu üyelerinin ağırlıklı oy hakkı ve olumsuz veto hakkı yoktur. Yönetim kurulu üyeleri prensip olarak her toplantıya katılır. Yönetim Kurulu düzenli olarak ve ana sözleşme hükümleri çerçevesinde en az ayda bir defa, gerekli görülen hallerde bu süreye bağlı kalmaksızın toplanırlar. Ayrıca Denetim Kurulu üyeleri de zaman zaman Yönetim Kurulu toplantılarına iştirak etmektedirler.

## **24. Şirketle Muamele Yapma ve Rekabet Yasağı**

Yönetim kurulu üyeleri için her ne kadar Türk Ticaret Kanununun 334. ve 335. Maddeleri ile istisnai durumlar tanımlanmakta ise de, bu maddeleri ihlal edici ve bundan dolayı da bir çıkar çatışmasına sebebiyet verici fiili bir durum oluşmamıştır.

## **25. Etik Kurallar**

Şirketimizin faaliyetleri Yönetim Kurulu tarafından hazırlanan ve çalışanlarımıza açıklanan ve aşağıda belirttiğimiz etik kurallar çerçevesinde yürütülür.

- İnsana derin saygı ve önce insan anlayışı,

- Müşteri odaklı düşünme ve çalışma,
- Topluma karşı sorumluluk duygusu ve çevreye saygı,
- Sürekli gelişim, akılcı ve sistematik çalışma,
- Fikirlerin rahatlıkla konuşulduğu özgür ortama sahip olma,
- Yönetimde eşitlik, şeffaflık, hesap verebilirlik ve sorumluluk anlayışı,
- Yüksek ahlak değerlerini kurumsal kimliğimiz ile bütünleştirme,
- Din, dil, ırk ve cinsiyet ayırt etmeksizin hizmet etme,
- 'Güven' kelimesiyle anılan bir kurum ve kurum kültürü oluşturmak

#### **26. Yönetim Kurulunda Oluşturulan Komitelerin Sayı, Yapı ve Bağımsızlığı**

Yönetim Kurulu, şirketin içinde bulunduğu durum ve gereksinimlere uygun olarak, görev ve sorumluluklarını sağlıklı bir biçimde yerine getirmek amacıyla Denetim ve Kurumsal Yönetim komiteleri oluşturmuştur. Her iki komite de ikişer üyeden oluşmuş olup faaliyetlerini Sermaye Piyasası Kurulu tebliğlerine göre yürütmektedir.

#### **27. Yönetim Kuruluna Sağlanan Mali Haklar**

Şirketimizde Yönetim Kurulu Üyelerinin yıl içinde alacağı huzur hakkı ve harcırah tutarları Genel Kurul tarafından tespit edilir. Ayrıca Şirkette yönetim kurulu üyelerine bunun dışında kredi, borç gibi ödemeler yapılmamaktadır.

## VIII. SONUÇ

### SAYIN ORTAKLARIMIZ,

2011 yılında tesislerimizde 529.011 ton çeşitli bileşimdeki kimyevi gübre üretilmiş ve üretilen ürünün 88.968 tonu hammadde olarak kullanılmıştır. Tesislerimizde üretilmeyen ve ülkemizde yoğun olarak tüketimi yapılan azotlu gübreler başta olmak üzere toplam 1.646.274 ton çeşitli gübre ve hammadde iç ve dış piyasalardan temin edilmiştir. Buna karşılık 2011 yılında 1.532.076 ton katı, 872.611 litre sıvı, 9.300.603 kg toz gübre satışı gerçekleştirmiştir. Toplam net satış geliri 1.233.783.871 TL olmuştur.

Ayrıca bağlı ortaklığımız Razi Petrochemical Co.'da 1.999.268 ton gübre ve gübre hammaddesi üretilmiş ve 1.632.381 ton gübre ve gübre hammaddesi satışı yapılarak 1.068.721.856 TL net satış geliri elde edilmiştir.

Şirketimiz konsolide olarak 2.276.393.199 TL net satış gelirine ulaşmıştır. Buna karşılık, 1.581.504.218 TL satılan malın maliyeti, 182.434.886 TL faaliyet giderleri, 132.969.584 TL net finansman gideri ve 12.609.574 TL net diğer gelir ve giderlerin etkisi eklenerek 392.094.085 TL vergi öncesi kar oluşmuştur. Bu tutara 9.354.475 TL ertelenmiş vergi gideri ve 7.722.003 TL dönem vergi gideri karşılığı ve diğer yasal yükümlülükler karşılığı ayrıldıktan sonra 374.967.607 TL konsolide kar oluşmuştur. Bu kardan diğer ortaklarımıza isabet eden 244.972.398 TL kontrol gücü olmayan paylar düşüldüğünde konsolide karımız 129.995.209 TL olmaktadır.

2011 yılı faaliyetlerimiz ile ilgili olarak yukarıda takdim edilen neticeleri değerlendirmelerinize sunarız.

**Saygılarımızla,**  
**YÖNETİM KURULU**