



# **FAALİYET RAPORU 2012**



## ***I. Yönetim Kurulu Başkanı'nın Mesajı***

TOBB Türkiye mobilya sektör başkanı olarak, onuncu kalkınma planını hazırladık Mobilya sektöründe ihracattaki yıllık ortalama yüzde 15'lik artışlar olduğu, dış ticaret açığı vermeyen sektörümüzün, ithalatta 5 yıldır artış olmadığını ve 2023'te 10 Milyar Dolarlık ihracat hedeflediğimizi ve dünyada 21. sırada olan sektörümüzün dünyanın en büyük onuncu mobilya ihracatçısı olacağı hedefini koyduk.

Kelebek mobilya olarak, yeni yapılanmamız ile birlikte, uzun zamandır katılmadığımız İMOB İstanbul Mobilya Fuarı'na yeni ürün serilerimizle birlikte katıldık ve büyük beğeni topladık. Yurt içi ve yurt dışından bayilik talepleri aldık. Fuardaki oturma gurubumuz en iyi tasarım ödüllerinden birini aldı. AR&GE ve tasarım çalışmalarımıza önem vererek, profesyonel tasarımcılarla anlaşmalar yaptık. Dünya markası olmaya aday olan markalara verilen Turquality belgesi için çalışmalarımızı başlattık.

Kelebek mobilya olarak, yeni pazarlama satış ekibimizi kurarak, bayilik çalışmalarını hislendirdik. Bayiler toplantısı yaparak, bayilerimizin beklentilerini aldık. Yeni dış cephe ve iç mekan düzenlemesi ile mevcut mağazalarımızı yenileme çalışmalarını başlattık. 2013 yılı için hedeflediğimiz yeni bayilik çalışmalarımızı hızlandırdık.

2012 yılında bizi yalnız bırakmayan müşterilerimize, yatırımcılarımıza, çalışanlarımıza, bayilerimize, tedarikçilerimize ve tüm iş ortaklarımıza teşekkür ederim.

**Davut Doğan**

Kelebek Mobilya San. Ve Tic. A.Ş.  
Yönetim Kurulu Başkanı

## Yönetim Kurulu üyeleri, Yürütme komiteleri (Üst Yönetim), Denetim Kurulu ve Risk Komitesi Bilgileri

Yönetim Kurulu 5 üyeden oluşmaktadır. 2012 yılı içerisinde şirketimizin Yönetim ve Denetim Kurulları ile Yürütme Komitesinde görev alan üyelerin listesi aşağıda belirtilmiştir.

ADI SOYADI	GÖREVİ	MESLEĞİ	SON DURUM İTİBARIYLA ORTAKLIK DIŞINDA ALDIĞI GÖREVLER	YER ALDIĞI KOMİTELER VE GÖREVİ
DAVUT DOĞAN	YÖNETİM KURULU BAŞKANI	YÖNETİCİ	DOĞANLAR YATIRIM HOLDİNG A.Ş. Yönetim Kurulu Başkanı, DOĞTAŞ MOBİLYA PAZARLAMA TİCARET A.Ş. Yönetim Kurulu Başkan Yardımcısı	Kurumsal Yönetim Komitesi
ADNAN DOĞAN	YÖNETİM KURULU BAŞKAN YARDIMCISI	YÖNETİCİ	DOĞ-YAP İNŞ.TUR.ENER. ÜRT.SAN.VE TİC.A.Ş., DOĞTAŞ MOBİLYA PAZ.TİC.A.Ş. Yönetim Kurulu Başkanı, GYD GAYR. YAT.DAN.ENR. MADEN İNŞ.A.Ş., DOĞANLAR YATIRIM HOLD. A.Ş. Yönetim Kurulu Başkan Yardımcısı, DOĞAN KENT ELEKTRİK ENERJİSİ TOPTAN SATIŞ A.Ş. Yönetim Kurulu Üyesi	
ARIF KEREM ONURSAL	YÖNETİM KURULU ÜYESİ	YÖNETİCİ	DOĞ-TAŞ DOĞANLAR MOBİLYA İMALAT ENERJİ ÜRETİM SAN.VE TİC. A.Ş., NATURA GIDA SANAYİ VE TİCARET A.Ş., MAM GIYIM SANAYİ VE TİCARET A.Ş.'de Yönetim Kurulu Üyesi	
HATİCE HALE ÖZ SOY	YÖNETİM KURULU ÜYESİ	YÖNETİCİ	DOĞ-TAŞ DOĞANLAR MOBİLYA İMALAT ENERJİ ÜRETİM SAN. VE TİC. A.Ş., ANADOLU HASTANE VE SAĞLIK İŞLETMELERİ SANAYİ VE TİCARET A.Ş., MAM GIYIM SANAYİ VE TİCARET A.Ş., ARKAZ SAĞLIK İŞLETMELERİ A.Ş. 'de Yönetim Kurulu Üyesi; ÖZEL SİLİVRİ ARKAZ SAĞLIK HİZMETLERİ LIMITED ŞİRKETİ; ÖZEL ÇANAKKALE ARKAZ SAĞLIK VE EĞİTİM HİZMETLERİ SANAYİ VE TİCARET LIMITED ŞİRKETİ; ÖZEL EREĞLİ ARKAZ SAĞLIK HİZMETLERİ LIMITED ŞİRKETİ'nde Şirket Müdürü	
AKA GÜNDÜZ ÖZDEMİR	YÖNETİM KURULU ÜYESİ	İŞLETMECİ		Denetimden Sorumlu Komite, Kurumsal Yönetim Komitesi
AHMET CÜNEYT YAVUZ	YÖNETİM KURULU ÜYESİ	YÖNETİCİ	MAM GIYIM SANAYİ VE TİCARET A.Ş. Genel Müdür	Denetimden Sorumlu Komite
BEKİR TÜRKYLMAZ	DENETÇİ	İŞLETMECİ		
TAMER ÖNER	DENETÇİ	AVUKAT		

Yönetim Kurulu Üyelerinin şirket dışında yürüttükleri görevler aşağıdaki gibidir:

**Davut Doğan**

Yönetim Kurulu Başkanı

Doğanlar Yatırım Holding A.Ş. Yönetim Kurulu başkanı, Doğtaş Mobilya Pazarlama Ticaret A.Ş. Yönetim Kurulu Başkan Yardımcısı görevleri vardır.

**Adnan Doğan**

Yönetim Kurulu Başkan Yardımcısı

Doğ-Yap İnş.Tur.Ener.Ürt.San.Ve Tic.A.Ş.,Doğtaş Mobilya Paz.Tic.A.Ş. Yönetim Kurulu Başkanı, GYD Gayrimenkul Yatırım Danışmanlık Enerji Maden İnş. A.Ş., Doğanlar Yatırım Hold. A.Ş.Yönetim Kurulu Başkan Yardımcısı, Doğan Kent Elektrik Enerjisi Toptan Satış A.Ş.Yönetim Kurulu Üyesi görevleri vardır.

**Arif Kerem Onursal**

Yönetim Kurulu Üyesi

Doğ-Taş Doğanlar Mobilya İmalat Enerji Üretim San. Ve Tic. A.Ş., Natura Gıda Sanayi Ve Ticaret A.Ş., Mavi Giyim Sanayi Ve Ticaret A.Ş.' de Yönetim Kurulu Üyesi görevleri vardır.

**Hatice Hale Özsoy**

Yönetim Kurulu Üyesi

Doğ-Taş Doğanlar Mobilya İmalat Enerji Üretim San.Ve Tic. A.Ş., Anadolu Hastane Ve Sağlık İşletmeleri Sanayi Ve Ticaret A.Ş., Mavi Giyim Sanayi Ve Ticaret A.Ş., Arkaz Sağlık İşletmeleri A.Ş. ' de Yönetim Kurulu Üyesi; Özel Silivri Arkaz Sağlık Hizmetleri Limited Şirketi; Özel Çanakkale Arkaz Sağlık Ve Eğitim Hizmetleri Sanayi Ve Ticaret Limited Şirketi; Özel Ereğli Arkaz Sağlık Hizmetleri Limited Şirketi'nde Şirket Müdürü görevleri vardır.

**Aka Gündüz Özdemir**

Yönetim Kurulu Üyesi- Bağımsız Üye

**Ahmet Cüneyt Özdemir**

Yönetim Kurulu Üyesi- Bağımsız Üye

Mavi Giyim San. ve Tic. A.Ş. Şirketi' nde Genel Müdür görevi vardır.

Denetleme Kurulu

**Bekir Türkyılmaz**

Görev Süresi: 29.08.2012 – 31.03.2013 görev süresi ile seçilmiştir.

**Tamer Ören**

Görev Süresi: 29.08.2012 – 31.03.2013 görev süresi ile seçilmiştir.

## II. Genel Bilgiler

### A. İşletmenin Vizyonu, Misyonu, Değerleri ve Stratejisi

#### Vizyon:

Yenilikçi kimliğimiz ile sektörde her zaman öncü olmak.

Tüketicinin değişen ihtiyaçlarının gözeterek esnek yapımızla, öncü ve yaratıcı çözümlerimizle, yaşama değer katan, kullanıcılarını farklı kılan ürün ve hizmetler tasarlayıp sunmak.

#### Misyon:

Müşterilerimizin yaşam tarzını farklılaştırmak.

Değişen mobilya ihtiyaçlarını ve trendlerini yakından takip ederek yaratıcı, fonksiyonel ve ulaşılabilir çözümler üretip mobilya sektörüne ve müşterilerimize katma değer sağlamak.

#### Değerler:

##### a) Kelebek Çözümleri

Müşterilerimizin ürün ile ilgili her türlü ihtiyaçlarını karşılamaktır. Bu uğurda; tasarlanan ürün ve hizmetleri, yetkin ve bilgili çalışanları, değerli iş ortaklarının yarattığı sinerji ile sorunları öngörüp hızlı aksiyon alır. Kelebek'te müşteri mutluluğu esastır.

##### b) Kelebek Yaratıcılığı

Müşterinin sürekli değişen ihtiyaçlarının farkında olmaktır. Sürekli gelişen yaratıcılığımız bu farkındalık ile beslenir. Müşterinin yaratıcılığını tetikleyecek ürünler ve özgür seçim olanakları sunar, yaşamındaki her faaliyete değer katarız.

##### c) Kelebek Güvenilirliği

Kelebek Mobilya tüm iş ortakları ve hedef kitlesi nezdinde uyguladığı kalite politikası ile güven inşa eder. Fiyat ve kalite performansı açısından en güvenilir ürünü, satış öncesi ile sonrasında ise en güvenilir hizmeti sunmak esastır. Ayrıca Kelebek Mobilya; çalışanlarımız açısından adil bir çalışma ortamı sağlayan, hissedarlar açısından şeffaf yönetilen, toplum açısından ise çevre yasalarına saygılı kurumsal bir kültürün ürünüdür.

##### d) Kelebek İşbirliği

Kelebek Mobilya tüm birimlerince ortak karar alma ve uygulama prensibi ile hareket eder.

Çalışanlarımızın ve tüm paydaşlarımızın yarattığı sinerji ve bilgi birikiminin bir araya gelmesi neticesinde hızlı aksiyon almak için tüm kademelerimiz hazır. Bunun bilincinde olmak bizi sürekli güçlü ve yetkin kılar.

### **e) Kelebek Esnekliđi**

Deđişen müşteri ihtiyaçları ve rekabet koşullarını hızla algılayıp üretim, satış ve pazarlama stratejilerimizi buna uygun olarak hayata geçirmektir.

### **B. Genel Bilgiler, Organizasyonel Yapı, İşletmenin Tabi Olduđu Yasal Çevre ve Düzenlemeler**

Kelebek Mobilya San. ve Tic. A.Ş. ("Kelebek" veya "Şirket") 20 Ağustos 1935 yılında kurulmuştur. Şirket bünyesinde çalışan personel sayısı 31.12.2012 tarihinde 348 olarak tespit edilmiştir. (31.12.2011-369) Şirket'in ticaret sicil numarası 21271- 5523 olup tescil edilmiş adresi aşağıdaki gibidir:

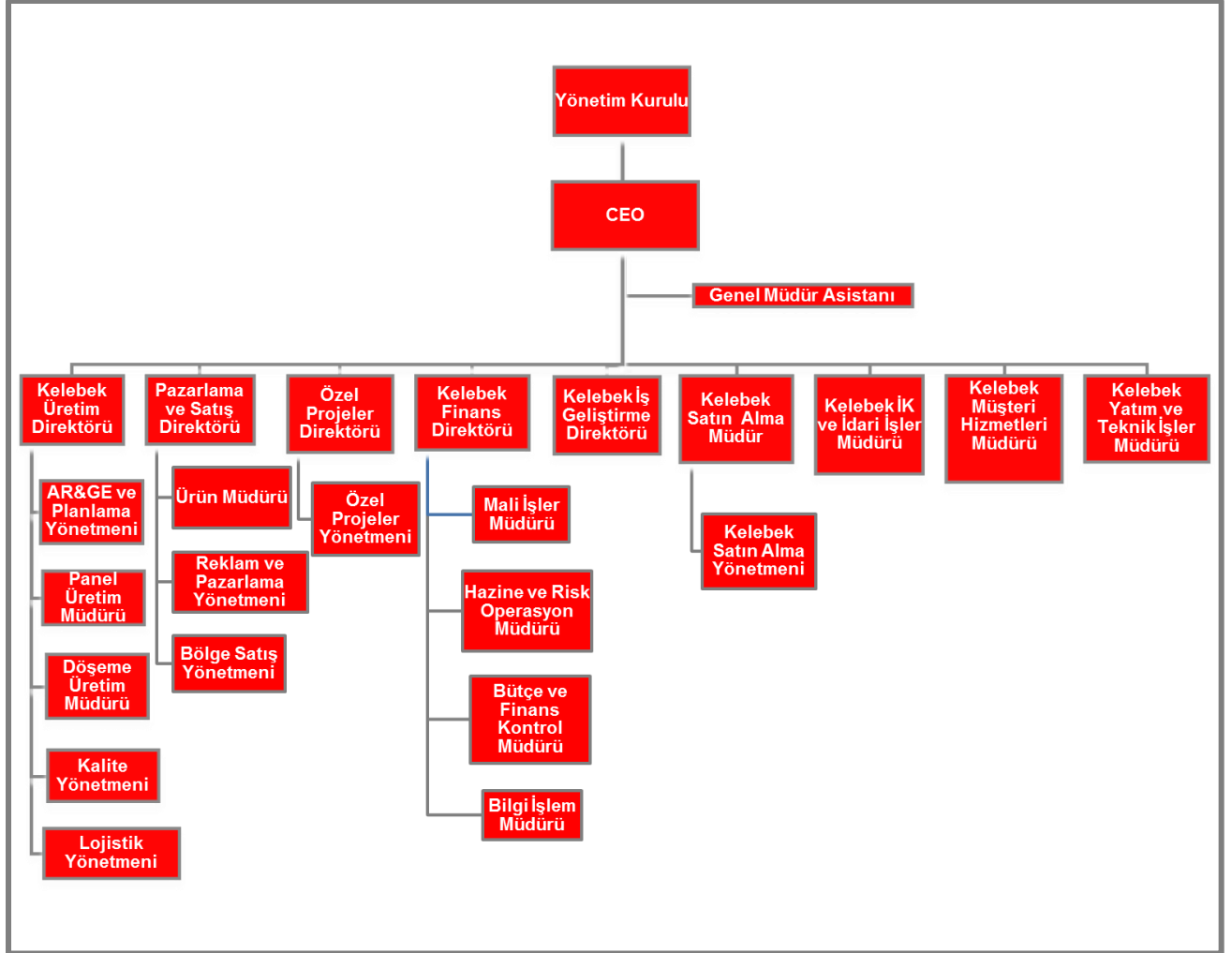
*Kelebek Mobilya San. Ve Tic. A.Ş.*

*Zümrütevler Mahallesi Çilek Sokak No:5 Maltepe 34852 İstanbul TÜRKİYE*

Şirketin internet adresi;

*[http:// kelebek.com.tr](http://kelebek.com.tr)' dir.*

## Organizasyon Şeması



### ***İşletmenin Tabi Olduğu Yasal Çevre Ve Düzenlemeler - Devlet Teşvik ve Yardımları***

Şirketin sahip olduğu teşvik ve haklar aşağıda özetlenmiştir:

- Sigorta Primi İşveren Hissesi Desteği (6 yıl)
- Faiz Desteği
- Vergi İndirim oranı (%70, yatırıma katkı oranı %30)
- KDV İstisnası
- Gümrük Vergisi Muafiyeti

## ***İşletmenin Sahip Olduğu Kalite Belgeleri***

Şirketimizde TSE EN ISO 9001: 2000 Kalite Yönetim Sistemi ve TSE EN ISO 9001 : 2000 Kalite Sistemi kurulum ve belgelendirme çalışmaları tamamlanmıştır.

## ***Müşteri Memnuniyeti***

Türk Mobilya sektörünün öncü firmalarından biri olarak Kelebek Mobilya; müşteri isteklerini ve beklentilerini hizmet anlayışının odak noktasına koymaktadır. Bu anlamda müşterileri ile olan iletişimde şeffaflık ve güven verici olmak esastır. Müşteri memnuniyetinin sadece satış sonrasında oluşmayacağını farkında olan Kelebek Mobilya, satış öncesinde de tüketiciye sağlayacağı artı değerleri hesap ederek hareket etmektedir. Kaliteli hizmet vermenin önemli bir göstergesinin tüketici şikayetlerine ve taleplerine hızlı dönüş yapmaktan geçtiği günümüz rekabet koşullarında, Kelebek Mobilya'ya 444 1 805 numaralı danışma merkezinden de ulaşılabilir. Firmaya gelen şikayetler ve talepler ise yetkili birimlerce objektif bir şekilde değerlendirilerek sonuçlandırılmaktadır.

## ***Sektör Bilgisi ve Gelişimi***

Mobilya pazarında son 5 yıllık dönemde ortalama yüzde 7'lik bir büyüme sağlamıştır. 2008 yılındaki finansal krizden en az etkilenen pazarlardan biri olan mobilya sektöründe 2010 yılından itibaren yurtdışı gelişmelere paralel olarak iyileşme kaydedilmiştir.

Dünyadaki en büyük mobilya üreticileri ABD, Çin, İtalya, Almanya ve Japonya' da bulunmaktadır. Brezilya ihracata yönelik mobilya üretiminde son yıllarda ilerleme kaydetmiştir.

En fazla mobilya ihraç eden ülkeler arasında ise Polonya, İtalya, Çin ve Almanya bulunmakta olup, toplam dünya ihracatının yaklaşık yüzde 50'sine sahiptirler.

Türkiye'de mobilya pazarı son 5 yılda ortalama yüzde 7,5'lik büyüme sağlamıştır. Aynı dönemdeki üretim artışı ise yaklaşık yüzde 11'dir. 2012 yılındaki kapasite kullanım oranı yüzde 70 olarak gerçekleşmiştir.

Arz-talep dengesizliğine bağlı olarak gerçekleşen bu değer atıl kapasitenin boyutlarını açıklamaktadır.

Kişi başına düşen mobilya harcaması kişi başına düşen GSYH' ye bağlı olarak ABD ve Avrupa' dan düşüktür. Evlilikler, boşanmalar ve yeni binalardaki daire sayıları mobilya pazarını etkileyen başlıca unsurlardır.

## ***İşletmenin Faaliyet Gösterdiği Sektörün Geleceği Hakkında Beklentileri***

Önümüzdeki 4 yıllık dönemde dünya mobilya pazarının yüzde 8,5 seviyelerinde büyüyeceği tahmin edilmektedir. Çoklu fiyat ve model seçeneklerinin bir arada görülme isteği, sektörün konsolide değişime açık olduğunun göstergesi olarak karşımıza çıkmaktadır.

Aynı dönemde Türk mobilya sektörünün yüzde 10,5 büyüyeceği tahmin edilmektedir. Gelişen ve artan kentleşmeye paralel olarak klasik modellerin modern modeller ile değişim sürecinin devam edeceği tahmin edilmektedir.

### **III. Yönetim Organı Üyeleri ile Üst Düzey Yöneticilere Sağlanan Mali Haklar**

31 Aralık 2012 ve 2011 tarihinde sona eren yıllar itibarıyla yönetim kurulu üyeleri ve kilit yöneticilere sağlanan faydalar,

Ücret, prim ve SGK işveren hisseleri haklarını içermektedir.

TL

31 Aralık 2012 31 Aralık 2011

Üst Yönetime Sağlanan Menfaatler

404.733

189.675

### **IV. Araştırma ve Geliştirme Faaliyetleri ile Yatırım Planları**

#### **Araştırma ve Geliştirme Faaliyetleri (AR-GE)**

Tasarımcıları bünyesinde istihdam eden ilk mobilya firması olma özelliğini taşıyan Kelebek Mobilya bugün halen teknolojik gelişmelerin sektöre entegre edilmesine katkı sağlamaya devam etmektedir. AR-GE ekibinin Türkiye ve dünyadaki önemli fuarlara katılımlarını sağlayarak dünya mobilya trendlerini yakından gözlemlemesi desteklenmektedir. Sektörün en köklü firmalarından olan Kelebek Mobilya, tasarımları ile öncü olma geleneğini bozmamak için özellikle AR-GE alanında gereken yatırımı her zaman yapacaktır.

#### **Yatırım Harcamaları:**

Şirketimiz raporlama dönemi itibari ile 628.854 TL yatırım harcaması yapmış olup detayı aşağıda belirtilmiştir.

TL	Tesis, Makine	Taşıtlar	Demirbaşlar	Yapılmakta olan Yatırımlar	Maddi Olmayan Varlıklar	Toplam
Maddi Varlıklar	87.926	45.501	111.418	113.174		358.019
Maddi Olmayan Varlıklar					270.835	270.835
Toplam	87.926	45.501	111.418	113.174	270.835	628.854

Şirketimiz 01.11.2012 tarihinde BALIKESİR/Edremit'te bulunan 19 M IV A Pafta No 1370 Ada 'da bulunan işyerinin ve arsanın **750.000 TL** bedelle satışını gerçekleştirmiş olup, işlem sonunda **145.950,7 TL** kar sağlamıştır.

## V. İşletme Faaliyetleri ve Faaliyetlere İlişkin Önemli Gelişmeler

Doğ-Taş Doğanlar Mobilya İmalat Enerji Üretim Sanayi ve Ticaret A.Ş. 07.09.2012 tarihinde, Şirketimiz hisselerinin yüzde 67'sini **34.840.000** Türk Lirası bedelle (Hisse başı fiyatı: 1,04 Kuruş) devralmıştır. Buna göre şirketimizin ortaklık yapısı aşağıdaki gibi olmuştur.

Ortaklar	31.12.2012		
	Pay (%)		Pay Tutarı
Doğ-Taş Doğanlar Mobilya İml. Ener. Üret. San ve Tic A.Ş.	67		33.500.000
Diğer	33		16.500.000
	100		50.000.000

## VI. Finansal Durum

Şirketimizin 01.01.2012 ve 31 arası gelir tablosu aşağıdadır

	Notlar	Bağımsız Denetimden Geçmiş	Bağımsız Denetimden Geçmiş
		1 Ocak – 31 Aralık 2012	1 Ocak – 31 Aralık 2011 (yeniden düzenlenmiş)
Sürdürülen faaliyetler			
Satış gelirleri	16	38.730.076	35.970.545
Satışların maliyeti (-)	16	-25.477.873	-22.903.416
<b>Brüt kar</b>		<b>13.252.203</b>	<b>13.067.129</b>
Pazarlama, satış ve dağıtım giderleri (-)			
Pazarlama, satış ve dağıtım giderleri (-)	17	-5.312.651	-5.221.399
Genel yönetim giderleri (-)	17	-1.617.530	-1.113.790
Araştırma ve geliştirme giderleri (-)		-98.916	-104.507
Diğer faaliyet gelirleri	19	396,065	79,959
Diğer faaliyet giderleri (-)	19	-1.360.603	-1.209.662
<b>Faaliyet karı</b>		<b>5.258.568</b>	<b>5.497.730</b>
Finansal gelirler			
Finansal gelirler	20	931,695	648,617
Finansal giderler(-)	21	-925.147	-2.453.739
<b>Sürdürülen faaliyetler vergi öncesi kar</b>		<b>5.265.116</b>	<b>3.692.608</b>
Vergi gelir/gideri			
Vergi gelir/gideri		-1.043.668	856,46
- Dönem vergi gideri (-)	22	-633.641	-135.297
- Ertelenmiş vergi gelir/(gideri)	22	-410.027	991,757
<b>Sürdürülen faaliyetler net dönem karı</b>		<b>4.221.448</b>	<b>4.549.068</b>
Durdurulan faaliyetler			
Durdurulan faaliyetler vergi sonrası dönem zararı	28	-2.217.348	-1.547.165
<b>Net dönem karı/(zararı)</b>		<b>2.004.100</b>	<b>3.001.903</b>
Diğer kapsamlı gelir			
Diğer kapsamlı gelir		-	-
<b>Toplam kapsamlı gelir</b>		<b>2.004.100</b>	<b>3.001.903</b>

Şirketimizin bağılı ortaklığı olan 3K Mobilya Dekorasyon San. ve Tic. A.Ş.'ye ait olan mağazaları bayilere devretmek suretiyle kapatmaktadır. Bağılı ortaklıklarımız olan pazarlama şirketleri "2K"nın gayri faal olması ve "3K"nın mağazalarını bayilere devretmek suretiyle kapatması sebebiyle bu iki şirkete ait faaliyetleri durdurulan faaliyet olarak raporlanmıştır.

## VII. Riskler

### a) Kredi Riski

Kredi riski, karşı tarafın şirketimizin finansal araçlarından kaynaklanan vade koşullarını yerine getirememesinden kaynaklanmakta olup, eğer varsa taşınan değerleriyle sınırlıdır.Şirketimizin politikası çok çeşitli ve güvenilirliği yüksek taraflarla finansal araçlara girmektir. Şirketimiz ayrıca alacaklarının büyük bölümünü güvenceye almak için satılan mallar üzerinden teminat almakta ve ipotek koymaktadır. Bu nedenle Grup finansal araçlarında önemli kayıplara uğramayı beklememektedir.

### b) Likidite Riski

Şirketlerin faaliyetlerine devam edebilmeleri için, yükümlülüklerini karşılayabilecek yeterlilikte fona sahip olmaları gerekmektedir. Söz konusu risk, nitelikli kredi kuruluşlarından borçlanma limitlerine bağılı kalınarak nakit giriş ve çıkış hacminin eşleştirilmesiyle azaltılmaktadır.

### c) Piyasa Riski

Şirketimizin yabancı şirketlerle ticari faaliyetlerde bulunması sebebiyle döviz cinsinden borçlu veya alacaklı bulunulan meblağların Türk Lirası'na çevrilmesinden dolayı kur değışiklerinden doğan döviz kuru riskine maruz kalmaktadır. Söz konusu döviz kuru riski, döviz pozisyonunun analiz edilmesi ile takip edilmekte ve sınırlandırılmaktadır. Şirketimiz, ileride oluşacak ticari işlemler ve kayda alınan aktif ve pasiflerden ötürü ortaya çıkan kur riskini yönetmek için, döviz sepetini mümkün olduğunca çeşitlendirmeye yönelik bir politika izlemektedir.