

## **Türk Ekonomi Bankası A.Ş.**

### **İhraççı Bilgi Dokümanıdır**

**Bu ihraççı bilgi dokümanı Sermaye Piyasası Kurulunca 26.07.2013 tarih ve 26/867 sayı ile onaylanmıştır. Bu ihraççı bilgi dokümanı çerçevesinde ihraç edilecek borçlanma araçlarına ilişkin ihraç tavanı 1.750.000.000 TL olarak belirlenmiştir.**

**Bu ihraççı bilgi dokümanı, sermaye piyasası aracı notu ve özet ile birlikte geçerli bir izahname oluşturur. Bu nedenle, sermaye piyasası araçlarına ilişkin yatırım kararları ihraççı bilgi dokümanı, sermaye piyasası aracı notu ve özeti bir bütün olarak değerlendirilmesi sonucu verilmelidir.**

**İhraççı bilgi dokümanının ilanından söz konusu doküman kapsamında halka arz işlemini gerçekleştirmek için Sermaye Piyasası Kuruluna onaylanmak amacıyla sermaye piyasası aracı notu sunuluncaya kadar geçen süre boyunca bu ihraççı bilgi dokümanının güncellenmesi gerekmez.**

**İhraççı bilgi dokümanının onaylanması, ihraççı bilgi dokümanında yer alan bilgilerin doğru olduğunun Kurulca tekeffülü anlamına gelmeyeceği gibi, ihraç edilecek sermaye piyasası araçlarına ilişkin bir tavsiye olarak da kabul edilemez. Bu ihraççı bilgi dokümanı çerçevesinde ihraç edilecek borçlanma araçlarına ilişkin ihraççının yatırımcılara karşı olan ödeme yükümlülüğü, Kurul veya herhangi bir kamu kuruluşu tarafından garanti altına alınmamıştır.**

**Bu ihraççı bilgi dokümanı çerçevesinde ihraç edilecek borçlanma araçları farklı özelliklerde ihraç edilecek olup, her ihraca ilişkin koşullar, ihracın özellikleri, ihraç tutarı, satış süresi ve esasları gibi bilgiler ihraçtan önce ilan edilecek olan sermaye piyasası aracı notu ve özet aracılığıyla kamuya duyurulacaktır.**

**Sermaye Piyasası Kanunu (SPKn)'nun 10'uncu maddesi uyarınca, izahnameyi oluşturan belgeler ve bu belgelerin eklerinde yer alan yanlış, yanıltıcı ve eksik bilgilerden kaynaklanan zararlardan; ihraççı sorumludur. Zararın ihraççıdan tazmin edilememesi veya edilemeyeceğinin açıkça belli olması halinde; halka arz edenler, ihraca aracılık eden lider yetkili kuruluş, varsa garantör ve ihraççının yönetim kurulu üyeleri kusurlarına ve durumun gereklerine göre zararlar kendilerine yükletilebildiği ölçüde sorumludur. Bağımsız denetim, derecelendirme ve değerlendirme kuruluşları gibi izahnameyi oluşturan belgelerde yer almak üzere hazırlanan raporları hazırlayan kişi ve kurumlar da hazırladıkları raporlarda yer alan yanlış, yanıltıcı ve eksik bilgilerden SPKn hükümleri çerçevesinde sorumludur.**

#### **GELECEĞE YÖNELİK AÇIKLAMALAR**

**YOKTUR**

## *İÇİNDEKİLER*

## *SAYFA*

1. İhraççı Bilgi Dokümanının Sorumluluğunu Yüklenen Kişiler	5
2. Bağımsız Denetçiler	5
3. Seçilmiş Finansal Bilgiler	6
4. Risk Faktörleri	8
5. İhraççı Hakkında Bilgiler	11
6. Faaliyetler Hakkında Genel Bilgiler	13
7. Grup Hakkında Bilgiler	22
8. Eğilim Bilgileri	23
9. Kâr Tahminleri ve Beklentileri	24
10. İdari Yapı, Yönetim Organları ve Üst Düzey Yöneticiler	25
11. Yönetim Kurulu Uygulamaları	37
12. Ana Pay Sahipleri	41
13. İhraççının Finansal Durumu ve Faaliyet Sonuçları Hakkında Bilgiler	42
14. Diğer Bilgiler	50
15. Önemli Sözleşmeler	51
16. Uzman Raporları ve Üçüncü Kişilerden Alınan Bilgiler	51
17. İncelemeye Açık Belgeler	51
18. Ekler	51

## KISALTMA VE TANIMLAR

Kısaltmalar	Tanım
A.Ş.	Anonim Şirket
AB	Avrupa Birliği
ABD	Amerika Birleşik Devletleri
APKO	Aktif Pasif Komitesi
ATM	Otomatik Para Çekme Makinesi (Automated Teller Machine)
BDDK	Bankacılık Düzenleme ve Denetleme Kurumu
Borsa veya BİAŞ	Borsa İstanbul A.Ş.
DTH	Döviz Tevdiat Hesabı
EUR	Avrupa Birliği Ortak Para Birimi, EUR
GRUP	TEB'in sermayesinde pay sahibi olduğu tüm iştiraklerinin oluşturduğu grup
GVK	Gelir Vergisi Kanunu
ISIN	Uluslararası Menkul Kıymet Kodu (International Securities Identification Numbers)
JPY veya Yen	Japon Yeni
KMH	Kredili Mevduat Hesabı
KOBİ	Küçük ve Orta Ölçekli İşletme
KOSGEB	Küçük ve Orta Ölçekli İşletmeleri Geliştirme ve Destekleme İdaresi Başkanlığı
Kurul veya SPK	Sermaye Piyasası Kurulu
LIBOR	Londra Interbank Fazi Oranı (London Interbank Offered Rate)
MKK	Merkezi Kayıt Kuruluşu A.Ş.
POS	Satış noktası (Point of sale)
SGK	Sosyal Güvenlik Kurumu
SGMK	Sabit Getirili Menkul Kıymet
SPKn	6362 sayılı Sermaye Piyasası Kanunu
SWIFT SCRL	Society for Worldwide Interbank Financial Telecommunication
Tahvil	İşbu izahname ile ihraç edilecek olan iskontolu tahviller ile diğer tahviller
TBB	Türkiye Bankalar Birliği
TC veya T.C.	Türkiye Cumhuriyeti
TEB veya BANKA	Türk Ekonomi Bankası A.Ş.
TL	Türk Lirası
TSPB	Türkiye Sermaye Piyasaları Birliği
TP	Türk Parası
TTK	Türk Ticaret Kanunu
USD	Amerika Birleşik Devletleri USDı
VKGS	Vadeye Kalan Gün Sayısı
YP	Yabancı Para

## I. BORSA GÖRÜŞÜ

Borsa İstanbul A.Ş.'nin Sermaye Piyasası Kurulu'na gönderdiği 22.08.2013 tarih ve 2131-10481 sayılı yazıda;

*“Borsamız Yönetim Kurulu'nun 22 Ağustos 2013 tarihinde yapılan toplantısında,*

*A. Bankanın, Kurulunuzun II-31.1 sayılı “Borçlanma Araçları Tebliği” çerçevesinde bir yıllık süre içerisinde tertipler halinde ihraç edeceği 1.750.000.000 TL'ye kadar nominal değerli borçlanma araçlarının, her tertip için Kotasyon Yönetmeliği'nin 16. Maddesinin (a), (b) ve (c) bentlerinde yer alan şartların sağlanması ve satış sonuçlarının Borsamıza ulaştırılması kaydıyla Borsa kotuna alınarak, Borsa Genel Müdürlüğü'nün onayı ile KAP'ta yapılacak duyuruyu izleyen ikinci iş gününden itibaren Borçlanma Araçları Kesin Alım Satım Pazarı'nda işlem görmeye başlayabileceği,*

*B. Diğer taraftan, Kurulunuza iletilecek Borsamız görüşünden sonra gelmek üzere “İşbu Borsa İstanbul Görüşü, Menkul Kıymetler Borsalarında Üyeliğe ve Kotasyona İlişkin Yönetmeliğin 5'inci maddesinde yer alan “...Borsa kotuna alıp almama konusunda yetkili merci, borsaların yönetim kurullarıdır...” hükmü gereğince Borsa İstanbul Yönetim Kurulu'nun vereceği karara dönük herhangi bir taahhüt ya da bağlayıcılık oluşturmamak şartıyla, sadece SPK'nın görüş talebine cevap vermek amacıyla sınırlı olmak üzere mevcut bilgi ve belgeler dikkate alınarak hazırlanmıştır. İşbu Borsa İstanbul görüşüne dayanılarak alınacak kararlar sonucu doğabilecek zararlar nedeniyle Borsa İstanbul'un herhangi bir sorumluluğu bulunmamaktadır.” ifadesinin de yer alması*

*Hususlarının Kurulunuza bildirilmesine karar verilmiştir.”*

denilmektedir.

## II. DİĞER KURUMLARDAN ALINAN GÖRÜŞ VE ONAYLAR

### **Bankacılık Düzenleme ve Denetleme Kurulu (BDDK) Görüşü:**

Bankacılık ve Düzenleme ve Denetleme Kurumu'nun (BDDK) 13 Ağustos 2013 tarih ve 20008792.41.2-20649 sayılı yazısında;

*“Kurumumuzca yapılan değerlendirme sonucunda, yatırımcıların ihraç ile borçlanılacak tutarın Tasarruf Mevduatı Sigorta Fonu'na tabi olmadığı hususunda ayrıntılı ve yazılı olarak bilgilendirilmesinin sağlanması, menkul kıymet ihracı nedeniyle ortaya çıkabilecek tüm risklerin etkin bir şekilde takip edilmesi ve yönetilmesine yönelik olarak gerekli tedbirlerin alınması ve bu kapsamda konu hakkında operasyon gerektiren alanlarda bilgi sisteminde oluşabilecek gereksinimin ihraçtan önce tamamlanması koşuluyla Bankamızca yurt içinde 1.750 milyon TL'ye kadar farklı vadelerde ve tertiplerde banka bonusu ve/veya tahvil ihracı yapılması uygun görülmüştür.”*

denilmektedir.

## 1) İHRAÇCI BİLGİ DOKÜMANININ SORUMLULUĞUNU YÜKLENE KİŞİLER

Kanuni yetki ve sorumluluklarımız dahilinde ve görevimiz çerçevesinde bu ihraççı bilgi dokümanı ve eklerinde yer alan sorumlu olduğumuz kısımlarda bulunan bilgilerin ve verilerin gerçeğe uygun olduğunu ve ihraççı bilgi dokümanında bu bilgilerin anlamını değiştirecek nitelikte bir eksiklik bulunmaması için her türlü makul özenin gösterilmiş olduğunu beyan ederiz.

<b>İhraççı</b> <b>TÜRK EKONOMİ BANKASI A.Ş. Yetkilisi</b> <b>(22/11/2013)</b>	<b>Sorumlu Olduğu Kısım:</b>
<b>M.Aşkın DOLAŞTIR</b> <b>Melis Coşan BABAN</b> <b>Genel Müdür Yrd.</b> <b>Genel Müdür Yrd.</b>	<b>İHRAÇCI BİLGİ DOKÜMANININ</b> <b>TAMAMI</b>

<b>Halka Arza Aracılık Eden Yetkili Kuruluşun</b> <b>Ticaret Unvanı ve Yetkilisi'nin</b> <b>(22/11/2013)</b>	<b>Sorumlu Olduğu Kısım:</b>
<b>Seçkin ATİLLA</b> <b>Duygu KORKMAZ</b> <b>Genel Müdür Yrd.</b> <b>Direktör</b>	<b>İHRAÇCI BİLGİ DOKÜMANININ</b> <b>TAMAMI</b>

## 2. BAĞIMSIZ DENETÇİLER

### 2.1. Bağımsız denetim kuruluşunun ticaret unvanı, adresi ve sorumlu ortak başdenetçinin adı soyadı:

Banka'nın 31 Aralık 2011 tarihi itibarıyla hazırlanan konsolide finansal tabloları DRT Bağımsız Denetim ve Serbest Muhasebeci Mali Müşavirlik A.Ş. (the member of DELOITTE TOUCHE TOHMATSU LIMITED) tarafından bağımsız denetime tâbi tutulmuştur. 30 Eylül 2013 tarihi itibarıyla hazırlanan konsolide mali tabloların bağımsız sınırlı denetimi ile 31 Aralık 2012 tarihleri itibarıyla hazırlanan konsolide finansal tabloların bağımsız denetimi Başaran Nas Bağımsız Denetim ve Serbest Muhasebeci Mali Müşavirlik A.Ş. (a member of PricewaterhouseCoopers) tarafından gerçekleştirilmiştir.

Mali tablolara görüş bildiren Sorumlu Ortak Başdenetçiler şöyledir:

30 Eylül 2013	Zeynep URAS (Başaran Nas Bağımsız Denetim S.M.M.M.- PwC)
30 Haziran 2013	Zeynep URAS (Başaran Nas Bağımsız Denetim S.M.M.M.- PwC)
31 Mart 2013	Zeynep URAS (Başaran Nas Bağımsız Denetim S.M.M.M.- PwC)
31 Aralık 2012	Zeynep URAS (Başaran Nas Bağımsız Denetim S.M.M.M.- PwC)

31 Aralık 2011 Özlem Gören GÜÇDEMİR (DRT Bağımsız Denetim S.M.M.M. - Deloitte)

## 2.2. Bağımsız denetim kuruluşlarının/sorumlu ortak başdenetçinin görevden alınması, görevden çekilmesi ya da değişmesine ilişkin bilgi:

Banka'nın hakim ortağı BNP Paribas'ın Fransa mevzuatından kaynaklanan yükümlülüğü gereği grup bünyesinde denetimde bulunan bağımsız denetim şirketlerinin 6 yıllık periyotlarla değişmesi sebebi ile BDDK'nın 10 Nisan 2012 tarih ve B.02.1.BDK.0.11.00.00.41.8-7445 sayılı onayı ile 2012 yılından başlamak üzere denetim şirketi Başaran Nas Bağımsız Denetim ve Serbest Muhasebeci Mali Müşavirlik A.Ş. olarak değişmiştir. 31 Aralık 2011 mali tablolarımıza görüş bildiren Sorumlu Ortak Başdenetçi'nin değişmesinin sebebi ise Hasan KILIÇ'ın BDDK düzenlemeleri gereği azami görev süresinin dolması nedeniyle rotasyon zamanının gelmesidir.

## 3. SEÇİLMİŞ FİNANSAL BİLGİLER

BİLANÇO (BİN TL)	Bağımsız Sınırlı Denetimden Geçmiş	Bağımsız Denetimden Geçmiş	Bağımsız Denetimden Geçmiş
<b>AKTİF KALEMLER</b>	<b>30.09.2013</b>	<b>31.12.2012</b>	<b>31.12.2011</b>
NAKİT DEĞERLER VE MERKEZ BANKASI	6.286.328	4.449.400	4.018.257
GERÇEĞE UYGUN DEĞER FARKI K/Z'A YANSITILAN FV (Net)	1.129.061	639.005	1.276.791
BANKALAR	804.968	1.008.316	605.838
PARA PİYASALARINDAN ALACAKLAR	200.141	1.700.525	523.574
SATILMAYA HAZIR FİNANSAL VARLIKLAR (Net)	4.664.181	4.308.832	4.697.945
KREDİLER VE ALACAKLAR	37.467.584	30.995.588	26.963.487
FAKTÖRİNG ALACAKLARI	1.029.153	754.767	819.011
VADEYE KADAR ELDE TUTULACAK YATIRIMLAR (Net)	287.292	20.416	21.224
İŞTİRAKLER (Net)	-	-	-
BİRLİKTE KONTROL EDİLEN ORTAKLIKLAR (İŞ ORTAKLIKLARI) (Net)	5	5	5
KİRALAMA İŞLEMLERİNDEN ALACAKLAR	-	-	-
RİSKTEN KORUNMA AMAÇLI TÜREV FİNANSAL VARLIKLAR	86.596	16.883	22.800
MADDİ DURAN VARLIKLAR (Net)	287.933	256.273	264.311
MADDİ OLMAYAN DURAN VARLIKLAR (Net)	446.965	446.136	441.257
YATIRIM AMAÇLI GAYRİMENKULLER (Net)	-	-	-
VERGİ VARLIĞI	58.732	138.282	74.136
SATIŞ AMAÇLI ELDE TUTULAN VE DURDURULAN FAALİYETLERE İLİŞKİN DURAN VARLIKLAR (Net)	64.744	61.590	67.049
DİĞER AKTİFLER	1.295.493	1.066.082	658.762
<b>AKTİF TOPLAMI</b>	<b>54.109.176</b>	<b>45.862.100</b>	<b>40.454.447</b>
<b>PASİF KALEMLER</b>	<b>Bağımsız Sınırlı Denetimden Geçmiş</b>	<b>Bağımsız Denetimden Geçmiş</b>	<b>Bağımsız Denetimden Geçmiş</b>
MEVDUAT	34.258.037	29.959.934	24.097.450
ALIM SATIM AMAÇLI TÜREV FİNANSAL BORÇLAR	472.946	234.815	273.799
ALINAN KREDİLER	7.864.362	6.010.015	7.449.754
PARA PİYASALARINA BORÇLAR	539.627	65.120	1.104.748
İHRAÇ EDİLEN MENKUL KIYMETLER (Net)	263.108	494.237	249.107
MUHTELİF BORÇLAR	1.201.587	888.339	841.656
DİĞER YABANCI KAYNAKLAR	1.364.448	1.156.328	624.888
FAKTÖRİNG BORÇLARI	2.541	3.988	6.510
KİRALAMA İŞLEMLERİNDEN BORÇLAR	-	-	8
RİSKTEN KORUNMA AMAÇLI TÜREV FİNANSAL BORÇLAR	110.175	168.507	50.447
KARŞILIKLAR	825.794	701.911	507.108
VERGİ BORCU	94.289	141.662	105.848
SERMAYE BENZERİ KREDİLER	1.676.460	1.037.480	712.346
ÖZKAYNAKLAR	5.435.802	4.999.764	4.430.778
<b>PASİF TOPLAMI</b>	<b>54.109.176</b>	<b>45.862.100</b>	<b>40.454.447</b>

Gelir Tablosu (BİN TL)		Bağımsız Sınırlı Denetimden Geçmiş	Bağımsız Sınırlı Denetimden Geçmiş	Bağımsız Denetimden Geçmiş	Bağımsız Denetimden Geçmiş
GELİR GİDER KALEMLERİ		01.01-30.09.2013	01.01-30.09.2012	01.01-31.12.2012	01.01-31.12.2011
<b>I.</b>	<b>FAİZ GELİRLERİ</b>	<b>3.067.606</b>	<b>3.067.594</b>	<b>4.113.040</b>	<b>3.060.933</b>
1.1	Kredilerden Alınan Faizler	2.733.032	2.633.138	3.550.107	2.520.299
1.2	Zorunlu Karşılıklardan Alınan Faizler	-	-	-	-
1.3	Bankalardan Alınan Faizler	6.287	9.105	10.976	13.421
1.4	Para Piyasası İşlemlerinden Alınan Faizler	11.153	40.653	49.504	1.811
1.5	Menkul Değerlerden Alınan Faizler	256.169	309.485	405.190	458.503
1.5.1	Alım Satım Amaçlı Finansal Varlıklardan	49.824	48.857	62.927	109.573
1.5.2	Satılmaya Hazır Finansal Varlıklardan	205.682	259.794	341.154	345.388
1.5.3	Vadeye Kadar Elde Tutulacak Yatırımlardan	663	834	1.109	3.542
1.6	Finansal Kiralama Gelirleri	-	-	-	-
1.7	Diğer Faiz Gelirleri	60.965	75.213	97.263	66.899
<b>II.</b>	<b>FAİZ GİDERLERİ</b>	<b>1.515.814</b>	<b>1.680.881</b>	<b>2.172.965</b>	<b>1.605.768</b>
2.1	Mevduata Verilen Faizler	1.266.653	1.340.241	1.767.110	1.093.976
2.2	Kullanılan Kredilere Verilen Faizler	169.400	262.497	310.489	363.048
2.3	Para Piyasası İşlemlerine Verilen Faizler	27.091	40.237	42.599	108.875
2.4	İhraç Edilen Menkul Kıymetlere Verilen Faizler	22.945	26.735	37.311	10.089
2.5	Diğer Faiz Giderleri	29.725	11.171	15.456	29.780
<b>III.</b>	<b>NET FAİZ GELİRİ (I - II)</b>	<b>1.551.792</b>	<b>1.386.713</b>	<b>1.940.075</b>	<b>1.455.165</b>
<b>IV.</b>	<b>NET ÜCRET VE KOMİSYON GELİRLERİ/GİDERLERİ</b>	<b>520.056</b>	<b>410.443</b>	<b>581.553</b>	<b>384.777</b>
4.1	Alınan Ücret ve Komisyonlar	751.090	669.199	915.733	620.065
4.2	Verilen Ücret ve Komisyonlar	231.034	258.756	334.180	235.288
<b>V.</b>	<b>TEMETTÜ GELİRLERİ</b>	<b>1.761</b>	<b>903</b>	<b>909</b>	<b>454</b>
<b>VI.</b>	<b>TİCARİ KÂR / ZARAR (Net)</b>	<b>87.650</b>	<b>-61.564</b>	<b>-82.789</b>	<b>-24.524</b>
<b>VII.</b>	<b>DİĞER FAALİYET GELİRLERİ</b>	<b>61.918</b>	<b>77.821</b>	<b>90.550</b>	<b>82.879</b>
<b>VIII.</b>	<b>FAALİYET GELİRLERİ TOPLAMI (III+IV+V+VI+VII)</b>	<b>2.223.177</b>	<b>1.814.316</b>	<b>2.530.298</b>	<b>1.898.751</b>
<b>IX.</b>	<b>KREDİ VE DİĞER ALACAKLAR DEĞER DÜŞÜŞ KARŞILIĞI (-)</b>	<b>333.962</b>	<b>196.896</b>	<b>325.529</b>	<b>141.887</b>
<b>X.</b>	<b>DİĞER FAALİYET GİDERLERİ (-)</b>	<b>1.287.605</b>	<b>1.119.166</b>	<b>1.566.149</b>	<b>1.443.424</b>
<b>XV.</b>	<b>SÜRDÜRÜLEN FAALİYETLER VERGİ ÖNCESİ K/Z (VIII+...+X)</b>	<b>601.610</b>	<b>498.254</b>	<b>638.620</b>	<b>313.440</b>
<b>XVI.</b>	<b>SÜRDÜRÜLEN FAALİYETLER VERGİ KARŞILIĞI (±)</b>	<b>-146.248</b>	<b>-120.984</b>	<b>-160.648</b>	<b>-87.420</b>
<b>XVII.</b>	<b>SÜRDÜRÜLEN FAALİYETLER DÖNEM NET K/Z (XV±XVI)</b>	<b>455.362</b>	<b>377.270</b>	<b>477.972</b>	<b>226.020</b>
<b>XVIII.</b>	<b>DURDURULAN FAALİYETLERDEN GELİRLER</b>	-	-	-	-
<b>XIX.</b>	<b>DURDURULAN FAALİYETLERDEN GİDERLER (-)</b>	-	-	-	-
<b>XX.</b>	<b>DURDURULAN FAALİYETLER VERGİ ÖNCESİ K/Z (XVIII-XIX)</b>	-	-	-	-
<b>XXI.</b>	<b>DURDURULAN FAALİYETLER VERGİ KARŞILIĞI (±)</b>	-	-	-	-
<b>XXII.</b>	<b>DURDURULAN FAALİYETLER DÖNEM NET K/Z (XX±XXI)</b>	-	-	-	-
<b>XXIII.</b>	<b>NET DÖNEM KARI/ZARARI (XVII+XXII)</b>	<b>455.362</b>	<b>377.270</b>	<b>477.972</b>	<b>226.020</b>
	<b>Grubun Kârı/Zararı</b>	<b>454.116</b>	<b>376.470</b>	<b>476.430</b>	<b>224.564</b>
	<b>Azımlık Payları Kârı/Zararı (-)</b>	<b>1.246</b>	<b>800</b>	<b>1.542</b>	<b>1.456</b>

Yatırımcı, yatırım kararını vermeden önce ihraççının finansal durum ve faaliyet sonuçlarına ilişkin ayrıntılı bilgilerin yer aldığı işbu ihraççı bilgi dokümanının 13 no'lu bölümünü de dikkate almalıdır.

#### 4. RİSK FAKTÖRLERİ

**İşbu ihracı bilgi dokümanı çerçevesinde ihracı yapılacak olan borçlanma araçlarına ilişkin ihracının yatırımcılara karşı olan ödeme yükümlülüğü herhangi bir kamu kuruluşu tarafından garanti altına alınmamış olup, yatırım kararının, ihracının finansal durumunun analiz edilmesi suretiyle verilmesi gerekmektedir.**

##### 4.1. İhracının Borçlanma Araçlarına İlişkin Yükümlülüklerini Yerine Getirme Gücünü Etkileyebilecek Riskler

TEB'in finansal yapısının, kur değerleri, faiz oranları, yurt dışı piyasalardaki çapraz kurlar gibi piyasa değişkenlerine olan duyarlılığı nedeniyle Banka'nın mali yapısında öngörülebilenden daha fazla etki yapması nedeniyle yükümlülüklerini tam veya zamanında yerine getirememesi riski olarak değerlendirilebilir.

Banka'nın faaliyetlerinin doğası gereği maruz olduğu önemli risklere ilişkin bilgiler aşağıda verilmiştir.

##### **Kredi Riski:**

Kredi riski Banka'nın/Grup'un kredi ilişkisi içinde bulunduğu karşı tarafın, Banka / Grup ile yaptığı sözleşme gereklerine uymayarak yükümlülüğünü kısmen veya tamamen zamanında yerine getirememesinden dolayı Banka'nın / Grup'un maruz kalabileceği zarar olasılığını ifade eder.

Ülke riski, uluslararası kredi işlemlerinde, krediyi alan kişi ya da kuruluşun faaliyette bulunduğu ülkenin ekonomik, sosyal ve politik yapısı nedeniyle yükümlülüğün kısmen veya tamamen zamanında yerine getirilememesi ihtimalini içerir.

30 Eylül 2013 itibarıyla konsolide bazda kredi riskine esas tutar 43.803 milyon TL (31 Aralık 2012: 35.171 milyon TL), konsolide olmayan bazda kredi riskine esas tutar ise 41.379 milyon TL (31 Aralık 2012: 33.158 milyon TL) olarak hesaplanmıştır.

30 Eylül 2013 itibarıyla, Grup tarafından üstlenilen kredi riski için ayrılan genel karşılık tutarı 559,46 milyon TL'dir (31 Aralık 2012: 419,4 milyon TL).

##### **Faiz Oranı Riski:**

Bilançodaki faiz oranı riski, faiz oranlarındaki hareketler nedeniyle vade veya aktif pasif ürünlerin doğasından kaynaklanan uyumsuzluklara bağlı olarak maruz kalınabilecek zarar olasılığını ifade etmektedir.

##### **Piyasa Riski:**

Piyasa riski, bilanço içi ve bilanço dışı hesaplarda bankalarca tutulan pozisyonlarda, finansal piyasadaki dalgalanmalardan kaynaklanan faiz, kur ve hisse senedi fiyat değişmelerine bağlı olarak ortaya çıkan faiz oranı riski, hisse senedi pozisyon riski ve kur riski gibi riskler nedeniyle zarar etme ihtimalini ifade etmektedir.

Konsolide bazda Piyasa Riskine Esas Tutar 30 Eylül 2013 itibarıyla 1.140,1 milyon TL'dir (31 Aralık 2012 itibarıyla; 652,7 milyon TL).

##### **Likidite Riski:**

Likidite riski, nakit akışındaki dengesizlikler sonucunda herhangi bir para cinsindeki ödeme yükümlülüklerini tam olarak ve kabul edilebilir bir maliyetle zamanında yerine getirememesi riskini ifade etmektedir.

Likidite riski ayrıca piyasaya gerektiği gibi girilememesi, bazı ürünlerdeki sıkı piyasa yapısı ve piyasalarda oluşan engeller nedeniyle pozisyonların uygun bir fiyatta, yeterli tutarlarda ve

hızlı olarak kapatılmaması ve pozisyonlardan çıkılmaması durumunda ortaya çıkan zarar ihtimalini de içermektedir.

### **Kur Riski:**

Kur riski, döviz kurlarında meydana gelebilecek değişiklikler sonucu Banka'nın / Grup'un döviz varlık ve yükümlülüklerindeki uyumsuzluklara bağlı olarak maruz kalabileceği zarar olasılığını ifade etmektedir.

Grup, 30 Eylül 2013 tarihi itibarıyla, 2.127,8 milyon TL'si bilanço açık pozisyonundan (31 Aralık 2012: 2.059,81 milyon TL açık pozisyon) ve 3.372,1 milyon TL'si nazım hesap kapalı pozisyonundan (31 Aralık 2012: 2.647,61 milyon TL kapalı pozisyon) oluşmak üzere 1.244,3 milyon TL net kapalı yabancı para pozisyonu (31 Aralık 2012: 587,8 milyon TL net kapalı) taşımaktadır.

Aşağıdaki tablo Grup'un USD ve EURO kurlarındaki %10'luk değişime olan duyarlılığını göstermektedir. Kullanılan 10'luk oran, kur riskinin üst düzey yönetime Banka içinde raporlanması sırasında kullanılan oran olup, söz konusu oran yönetimin döviz kurlarında beklediği olası değişikliği ifade etmektedir. USD'nin ve EURO'nun TL karşısında %10'luk değer kaybı kar ve özkaynak tutarlarını kısa pozisyon olması durumunda pozitif yönde, uzun pozisyon olması durumunda negatif yönde etkilemektedir.

<b>(Bin TL)</b>	<b>Döviz kurundaki % değişim</b>	<b>Kar / zarar üzerindeki etki</b>		<b>Özkaynak üzerindeki etki (*)</b>	
		30 Eylül 2013	31 Aralık 2012	30 Eylül 2013	31 Aralık 2012
USD	10 artış	72.057	18.779	(39)	401
USD	10 azalış	(72.057)	(18.779)	39	(401)
EURO	10 artış	53.973	39.794	(124)	223
EURO	10 azalış	(53.973)	(39.794)	124	(223)

(\*) Özkaynak üzerindeki etki; döviz kurlarındaki değişimin gelir tablosunda yarattığı etkiyi içermemektedir.

Grup'un döviz kurlarındaki değişime duyarlılığı cari dönem içerisinde kayda değer bir değişiklik göstermemiştir. Piyasa beklentileri doğrultusunda pozisyon açılması veya kapatılması dönem döviz kurlarındaki değişime duyarlılığı artırabilmektedir.

### **Operasyonel Risk:**

Yetersiz veya başarısız iç süreçler, insanlar ve sistemlerden ya da harici olaylardan kaynaklanan ve yasal riski de kapsayan zarar etme olasılığıdır.

### **İtibar Riski:**

Müşteriler, ortaklar, rakipler ve denetim otoriteleri gibi tarafların Banka hakkındaki olumsuz düşüncelerinden ya da yasal düzenlemelere uygun davranılmaması neticesinde Bankaya duyulan güvenin azalması veya itibarın zedelenmesi nedeniyle Bankanın zarar etme olasılığıdır.

### **İş Riski:**

Faaliyetin sürdürülmesine ilişkin risk olarak da tanımlanabilecek iş riski hacim, marj ve giderlerdeki dalgalanmalardan, rekabet ortamındaki değişimlerden kaynaklanan risktir.

### **Strateji Riski:**

Yanlış ticari seçimlerden, kararların düzgün bir biçimde uygulanmamasından veya ekonomik faktörlerdeki değişime tepki eksikliğinden kaynaklanabilecek zararlardır.

## 4.2. Diğer Riskler

### İştiraklerden kaynaklanan riskler:

TEB'in bankacılık ve finans sektöründeki çeşitli şirketlerde iştiraki mevcuttur. Mevcut veya gelecekteki herhangi bir yatırımın veya söz konusu yatırımların toplamının veya ileride gerçekleşebilecek elden çıkarmaların TEB'in mali durumuna olası etkilerinin bugünden öngörülmesi mümkün değildir.

### Diğer:

İhraç edilecek borçlanma araçlarının işlem göreceği piyasada yapılacak işlem boyutları ile ilgili alt limitler bulunmaktadır. Yatırımcının halka arzdan sonra sahip olduğu bono tutarının bu alt limitlerin altında kalması durumunda bonoların bu piyasada satılması imkansız hale gelebilir.

TEB 5411 sayılı Bankacılık Kanunu hükümleri uyarınca faaliyet göstermekte olup aynı kanun hükümleri uyarınca BDDK'nın düzenleme ve denetimine tâbidir.

Bankacılık Kanunu ve ilgili düzenlemeler uyarınca BDDK, konsolide veya konsolide olmayan bazda yaptığı denetimler sonucunda bir bankanın;

- a. Aktiflerinin vade tarihi itibarıyla yükümlülüklerini karşılayamama tehlikesiyle karşı karşıya gelmesi ya da likiditeye ilişkin düzenlemelere uymaması,
- b. Gelir ve giderleri arasındaki ilgi ve dengelerin bozulması nedeniyle kârlılığın faaliyetleri emin bir şekilde yürütecek yeterlilikte olmaması,
- c. Özkaynaklarının, sermaye yeterliliğine ilişkin düzenlemelere göre yetersiz olması veya bu durumun gerçekleşmek üzere bulunması,
- d. Aktif kalitesinin mali bünyeyi zayıflatabilecek şekilde bozulması,
- e. Bankacılık Kanunu'na ve ilgili düzenlemelere veya Kurulca alınan kararlara aykırı nitelikte karar, işlem ve uygulamaların bulunması,
- f. İç denetim, iç kontrol ve risk yönetim sistemlerini kurmaması veya bu sistemleri etkin ve yeterli bir şekilde işletmemesi veya denetimi engelleyici herhangi bir hususun bulunması,
- g. Yönetiminin basiretsizliği nedeniyle Bankacılık Kanunu ve ilgili mevzuat ile tanımlanmış risklerin önemli ölçüde artması veya mali bünyeyi zayıflatabilecek şekilde yoğunlaşması

hallerinden herhangi birini tespit etmesi durumunda, Bankacılık Kanunu'nun 68. ve 69. maddelerinde öngörülen düzeltici ve iyileştirici tedbirlerin bir veya birkaçının ya da tamamının ve BDDK'nın uygun göreceği bir süre ve onaylayacağı bir plan dahilinde alınmasını ve uygulanmasını ilgili bankanın yönetim kurulundan isteyebilir. Ancak ilgili banka tarafından söz konusu önlemlerin alınmaması veya alınan önlemlere rağmen sorunların giderilememesi ya da bu tedbirlerin alınması durumunda dahi sonuç alınamayacağının belirlenmesi halinde BDDK ilgili bankadan bu kez 70. maddede sayılan kısıtlayıcı önlemlerin bir veya birkaçının veya uygun göreceği diğer tedbirlerin alınmasını ve uygulanmasını isteyebilecektir.

Ayrıca BDDK yaptığı denetimler sonucunda.

- a. Alınması istenen tedbirlerin BDDK tarafından verilen süre içinde ya da her halükârda en geç on iki ay içinde kısmen ya da tamamen alınmaması ya da bu tedbirleri kısmen veya tamamen almış olmasına rağmen, mali bünyesinin güçlendirilmesine imkan bulunmadığı veya bu tedbirler alınmış olsa dahi mali bünyesinin güçlendirilemeyeceğinin tespiti tespit edilmesi,

- b.** Faaliyetine devamının mevduat ve katılım fonu sahiplerinin hakları ve mali sitemin güven ve istikrarı bakımından tehlike arz ettiğinin ortaya çıkması,
- c.** Yükümlülüklerini vadesinde yerine getiremediğinin tespit edilmesi,
- d.** Yükümlülüklerinin toplam değerinin varlıklarının toplam değerini aşması,
- e.** Hâkim ortaklarının veya yöneticilerinin banka kaynaklarını, bankanın emin bir şekilde çalışmasını tehlikeye düşürecek biçimde doğrudan veya dolaylı veya dolanlı olarak kendi lehlerine kullanmaları veya dolanlı olarak kaynak kullandırması ve bankayı bu suretle zarara uğratması

hallerinden bir veya birkaçının varlığı durumunda ilgili bankanın faaliyet iznini kaldırmaya ya da temettü hariç ortaklık hakları ile yönetim ve denetimini, zararın mevcut ortakların sermayesinden indirilmesi kaydıyla kısmen veya tamamen devri, satışı veya birleştirilmesi amacıyla Tasarruf Mevduatı Sigorta Fonu'na devretmeye yetkilidir.

## **5. İHRAÇÇI HAKKINDA BİLGİLER**

### **5.1. İhraççı hakkında genel bilgi:**

#### **5.1.1. İhraççının ticaret unvanı:**

TÜRK EKONOMİ BANKASI A.Ş.

#### **5.1.2. İhraççının kayıtlı olduğu ticaret sicili ve sicil numarası:**

- Ticaret siciline tescil edilen merkez adresi,

TEB Kampüs C ve D Blok, Saray Mahallesi, Sokullu Caddesi, No: 7A-7B Ümraniye 34768 İSTANBUL

- Bağlı bulunduğu ticaret sicil memurluğu ve ticaret sicil numarası,

İstanbul Ticaret Sicili Memurluğu, 189356

#### **5.1.3. İhraççının kuruluş tarihi ve süresiz değilse, öngörülen süresi:**

4 Haziran 1927 – Süresiz

#### **5.1.4. İhraççının hukuki statüsü, tabi olduğu mevzuat, ihraççının kurulduğu ülke, kayıtlı merkezinin ve fiili yönetim merkezinin adresi, internet adresi ve telefon ve fax numaraları:**

İhraççının hukuki statüsü: Anonim Şirket

Tabi olduğu mevzuat: T.C. Kanunları

İhraççının kurulduğu ülke : Türkiye

Fiili yönetim yeri adresi : Merkez adresidir. (TEB Kampüs C ve D Blok, Saray Mahallesi, Sokullu Caddesi, No: 7A-7B Ümraniye 34768 İSTANBUL)

İhraççının ticaret siciline kayıtlı merkezinin güncel internet adresi, telefon ve faks numaraları: [www.teb.com.tr](http://www.teb.com.tr) , 0216 635 35 35 , 0216 636 36 36

#### **5.1.5. İhraççının ödeme gücünün değerlendirilmesi için önemli olan, ihraççıya ilişkin son zamanlarda meydana gelmiş olaylar hakkında bilgi:**

Fonlama ve likidite kaynakları göz önünde bulundurulduğunda, Banka likidite ihtiyacının büyük bir bölümünü mevduatla karşılamakta olup, bu kaynağa ilave olarak mevduata göre daha uzun vadeli ve uluslararası piyasalardan temin edilen sendikasyon, milletlerüstü kurumlardan temin edilen krediler ile fonlama yapısını çeşitlendirmektedir.

Bankamızca, uluslararası piyasalardan 115 milyon USD ve 192 milyon EURO tutarında iki ayrı dilimden oluşan 1 yıl vadeli Sendikasyon Kredisi sağlanmış ve kredi anlaşması 25 Ağustos 2011 tarihinde imzalanmıştır. Dış ticaretin finansmanında kullanılacak olan kredinin toplam maliyeti Libor/Euribor + %1 olarak gerçekleşmiştir.

22 Ağustos 2013 tarihinde ise Bankamızca, uluslararası piyasalardan sağlanacak 310.000.000 EURO ve 140.000.000 USD tutarında iki ayrı dilimden oluşan bir yıl vadeli sendikasyon kredisine ilişkin kredi anlaşması imzalanmıştır. Dış ticaretin finansmanında kullanılacak olan kredinin toplam maliyeti Libor/Euribor + %0,75 yıllık olarak gerçekleşmiştir.

Bankanın 10 Ekim 2011 tarihli Yönetim Kurulu toplantısında, Bankamız Ana Sözleşmesi'nin 19. maddesinin verdiği yetkiye istinaden, BDDK tarafından çıkarılan "Bankaların Özkaynaklarına İlişkin Yönetmelik" in 8. maddesi ile SPK'nın düzenlemelerine uygun olarak Bankamızca 12 yıl vadeye kadar olmak üzere çeşitli tertiplerde 800.000.000 (sekizyüz milyon) Euro (ve/veya muadili ABD Doları) tutarına kadar borçlanma araçlarının yurt dışında ihraç edilmesine, ihraç edilecek borçlanma araçlarının "Bankaların Özkaynaklarına İlişkin Yönetmelik" in 8. maddesindeki niteliklerde çıkarılmasına karar verilmiştir. Söz konusu borçlanma araçlarından 75 milyon Euro'luk birinci tertibinin satışı 04.11.2011 tarihinde, 100 milyon Euro'luk ikinci tertibinin satışı 21.12.2011 tarihinde, 65 milyon USD'lik üçüncü tertibinin satışı 14.05.2012 tarihinde, 100 milyon Euro'luk dördüncü tertibinin satışı ise 20.07.2012 tarihinde gerçekleştirilmiştir.

Bunlarla birlikte Banka 30 Eylül 2013 tarihi itibarıyla konsolide bazda %14,31'lik sermaye yeterlilik standart oranına sahiptir.

800 milyon Euro'luk borçlanma araçlarından bir yıllık dönemde satışı gerçekleştirilmemiş 475.544.016 Euro (ve/veya muadili ABD Doları)'luk kısmının yurt dışında, bir yıllık dönemde, çeşitli tertipler halinde satılmak üzere, 10 yıl vadeye kadar ihraç edilmesine karar verilerek, SPK tarafından 21.06.2013 tarih ve 22/726 sayılı Kurul Karar Organı toplantısında onaylanan ihraç belgesi kapsamında, söz konusu borçlanma araçlarından satışı yapılacak 125 milyon Euro ve 65 milyon ABD Doları tutarındaki borçlanma araçlarının satışı SPK ve BDDK'dan gerekli onayların alınmasını takiben 27 Haziran 2013 tarihinde gerçekleştirilmiştir.

Banka'nın ödeme gücünü etkileyecek bir öneme sahip olmamakla beraber, Türk Ekonomi Bankası A.Ş. hakkında, tebliğ edilen T.C. Maliye Bakanlığı vergi inceleme raporlarında sonuca bağlanan vergi tarhiyatlarına ve müteakiben ortaya çıkan gelişmelere ve diğer hususlara ilişkin olarak 2008 yılında 2 defa, 2009 yılında 3 defa özel durum açıklaması yapılmaması nedeniyle Kurulun Seri:VIII, No:39 Özel Durumların Kamuya Açıklanmasına İlişkin Esaslar Tebliği'nin 5'inci maddesinin 1'inci fıkrası ile 10'uncu maddesinin 1'inci fıkrası ve Kurulun Seri:VIII, No:54 Özel Durumların Kamuya Açıklanmasına İlişkin Esaslar Tebliğinin 22'inci maddesinin 1, 2 ve 3'üncü fıkraları uyarınca 80.400 TL idari para cezası uygulanmasına karar verilmiştir. (SPK Bülten No: 2012/7) Ayrıca devir suretiyle Türk Ekonomi Bankası A.Ş. ile birleşen Fortisbank A.Ş. hakkında, tebliğ edilen T.C. Maliye Bakanlığı vergi inceleme raporlarında sonuca bağlanan vergi tarhiyatlarına ve müteakiben ortaya çıkan gelişmelere ve diğer hususlara ilişkin olarak 2008 yılında 4 defa, 2009 yılında 2 defa özel durum açıklaması yapılmaması nedeniyle Kurulun Seri:VIII, No:39 Özel Durumların Kamuya Açıklanmasına İlişkin Esaslar Tebliği'nin 5'inci maddesinin 1'inci fıkrası ile 10'uncu maddesinin 1'inci fıkrası ve Kurulun Seri:VIII, No:54 Özel Durumların Kamuya Açıklanmasına İlişkin Esaslar Tebliğinin 22'inci maddesinin 1, 2 ve 3'üncü fıkraları uyarınca 93.600 TL idari para cezası uygulanmasına karar verilmiştir. (SPK Bülten No: 2012/7)

Ayrıca Türkiye’de faaliyet gösteren 12 bankanın mevduat, kredi ve kredi kartı hizmetleri alanında anlaşma ve uyumlu eylem içerisinde bulunmak suretiyle 4054 sayılı Rekabetin Korunması Hakkında Kanun'un 4. maddesini ihlal edip etmediğinin tespiti amacıyla yürütülen soruşturma Rekabet Kurulu tarafından 8.3.2013 tarihinde tamamlanmıştır. 2011 mali yılı sonunda oluşan ve Kurul tarafından belirlenen yıllık safı gelirin yüzde 0,3 oranında olmak üzere; TEB’e 10.668.726 TL idari para cezası verilmesine oyçokluğu ile, Ankara İdare Mahkemelerinde yargı yolu açık olmak üzere karar verilmiştir. Bankamızca ödenmesi öngörülen 10.668.726,00 TL tutarındaki idari para cezası “karara karşı yasal haklar saklı tutulmak suretiyle” 5326 sayılı Kabahatler Kanunu'nun 17. Maddesi hükmü çerçevesinde, dörtte üçü nispetinde 8.001.544,50 TL olarak ödenmiş olup; Rekabet Kurulu'nun, Bankamızca idari para cezası ödenmesini öngören söz konusu kararına karşı, Ankara 10. İdare Mahkemesi nezdinde iptal davası açılmıştır.

## **5.2. Yatırımlar:**

YOKTUR.

## **6. FAALİYETLER HAKKINDA GENEL BİLGİLER**

### **6.1. Ana faaliyet alanları:**

Banka'nın ana faaliyet alanları

- Kurumsal Bankacılık
- KOBİ Bankacılığı,
- Bireysel ve Özel Bankacılık
- Hazine ve sermaye piyasalarıdır.

Banka, proje finansmanı, fon yönetimi ve saklama hizmetleri işlemlerini de yürütmektedir. Banka yukarıda sayılan ana faaliyetlerinin yanı sıra yurt içi ve yurt dışı iştirakleri TEB Yatırım Menkul Değerler A.Ş. (“TEB Yatırım”), TEB Portföy Yönetimi A.Ş. (“TEB Portföy”), TEB Faktoring A.Ş., The Economy Bank N.V. (“TEB N.V.”) ile birlikte bankacılık, faktöring, yatırım ve portföy yönetimi hizmetleri sağlamaktadır. TEB Yatırım ve TEB Portföy adına sermaye piyasası mevzuatı çerçevesinde; Zurich Sigorta A.Ş., Cardif Hayat Sigorta A.Ş ve Fortis Emeklilik ve Hayat A.Ş. adına sigorta mevzuatı çerçevesinde şubeleri aracılığı ile acentalık faaliyetleri de yürütmektedir. TEB, ürün ve hizmetlerini; Son durum (05.11.2013 tarihi) itibariyle 540 şube (31.12.2012: 509), 10.036 çalışan (31.12.2012: 9.288), 1.636 ATM (250 adedi Merchant ATM) (31.12.2012: 1.468 ATM, 423 Merchant ATM), www.teb.com.tr internet şubesi ve 444 0 666 Çağrı Merkezi üzerinden 5,2 milyon üzerinde bireysel ve tüzel müşterisine (31.12.2012: 4,5 milyonun üzerinde) teknoloji yoğun bir yaklaşımla ulaştırmaktadır.

### **6.1.1. İhraççı bilgi dokümanında yer alması gereken finansal tablo dönemleri itibariyle ana ürün/hizmet kategorilerini de içerecek şekilde ihraççı faaliyetleri hakkında bilgi:**

#### **6.1.1.1 Kurumsal Bankacılık Grubu**

TEB’in Kurumsal Bankacılık Grubu temel olarak uluslararası iş ve ticaretin finansmanı, kurumsal bankacılık ve nakit yönetimi alanlarında faaliyet göstermektedir.

Uluslararası iş ve ticaret finansmanı alanında; 2005’i aşkın banka ile muhabirlik ilişkisine sahiptir. Orta Doğu’daki 13 ülkede 100’ü aşkın bankanın akreditiflerine, gelişmekte olan ve görece daha riskli ülkelerin bulunduğu Afrika kıtasında 44 ülkeden 171 farklı bankanın akreditiflerine limitleri dahilinde teyit ekleyebilmekte, kontrgaranti karşılığında teminat mektubu sunmakta, ihracat alacaklarını iskonto etmektedir. TEB, farklı ülkelerde yatırımları olan müşterilerin para transferi ihtiyaçlarını karşılamak hedefiyle, bağlantılı olduğu muhabir bankalar aracılığıyla 135 farklı para biriminde 180’den fazla ülkeye para transferi yapabilme

kolaylığı sağlamaktadır. SWIFT SCRL verilerine göre işlem adedi bazında karşılaştırıldığında, TEB Türkiye’den gönderilen akreditif adetleri arasında %5,6; Türkiye’den gönderilen teminat mektubu ve Stand-By L/C bazında ise %11 pay almıştır. İşlem adedi bazında karşılaştırıldığında, TEB’in payı Türkiye’ye gelen ihracat akreditif adetleri arasında %7,7; Türkiye’ye gelen kontr-garanti ve Stand-By L/C adetleri arasında %8,8 olmuştur. TEB, Bank of China (Hong Kong) Limited ile imzaladığı anlaşma ile Çin Yuanı ile işlem yapmaya başlayan ilk Türk bankası olmuştur. Bu anlaşma ile müşterilerinin Çin’e Yuan hesapları üzerinden havale gönderip alabilmelerine ve Yuan cinsinden dış ticaret işlemlerini gerçekleştirme imkanı tanımıştır. SWIFT SCRL verilerine göre işlem adedi bazında Türkiye’den giden para transferleri arasında TEB’in payı %9,9; Türkiye’ye gelen para transferlerinde ise %4,3 olmuştur.

TEB, 2012 yılında vadesi dolan ihracatçı firmaları desteklemek amacıyla alınmış bir yıl vadeli sendikasyon kredisini bir önceki yıla göre %110’un üzerinde bir oranda yenileyerek iki ayrı para cinsinden toplam 431 milyon Dolar sendikasyon kredisi temin etmiştir.

Aracı banka statüsündeki TSKB ile imzalanan, ihracat faaliyeti olan firmalara verilen EFIL IV – ikinci dilim kapsamında kurumsal firmalara verilen krediler 2012 yılı Aralık ayı itibarıyla toplam 19,950,000 Dolar ve 12,800,000.- Euro seviyesine ulaşmış durumdadır.

2012 yılı içinde, uluslararası piyasalardan BNP Paribas’nın aracılığıyla yurt dışı yatırımcılardan toplam 100 milyon Euro ve 65 milyon Dolar tutarında 12 yıl vadeli ve 7 yıl sonunda erken geri ödeme opsiyonlu, 2013 yılında ise ilave olarak 125 milyon Euro ve 65 milyon ABD Doları tutarında 10 yıl vadeli ve 5 yıl sonunda erken geri ödeme opsiyonlu yurt dışı tahvil ihraçları ile sermaye benzeri borçlanma gerçekleştirilmiştir.

Bankanın geleneksel olarak güçlü olduğu fındık ve tütün finansmanının yanında; hububat, bitkisel yağ, sentetik kauçuk, plastik hammaddesi, meyve konsantresi ve krom cevheri gibi emtiaların finansmanına yönelik yapılandırılmış çözümler de sağlanmaktadır.

Türk Eximbank ile imzalanmış olan, Eximbank sigortası kapsamındaki kısa vadeli ihracat alacakları ile orta ve uzun vadeli ihracat alacaklarının da kredilendirilerek iskonto edilmesi mümkün olmaktadır. Böylece ihracatçı firmalara sigortalı alacakları karşılığında finansman desteği verilmektedir.

Nakit yönetimi alanında; Global Finance’in bu yıl 13’üncüsünü düzenlediği “Avrupa’nın En İyi Bankaları” yarışmasında iki kategoride birden ödül almaya hak kazanmıştır. Bunun yanı sıra, TEB Avrupa’da birçok bankanın arasından sıyrılarak “Avrupa’nın En İyi Online Nakit Yönetimi Hizmeti Sunan İnternet Bankası” ödülünün de sahibi olmuştur. TEB Nakit Yönetimi, mobil teknolojilerdeki gelişmeleri şirketlerin kullanımına sunmak üzere yenilikçi mobil tahsilat ürünleri olan Mobil DBS ve MobiliTEB’e, 2012 yılında CepPOS da eklenmiştir. CepPOS, 2012 Uluslararası Stevie Ödülleri’nde “En İyi Yeni Ürün ve Ürün Yönetimi” kategorisinde Bronz Ödül almıştır. TEB Nakit Yönetimi, CepPOS ile dünyada ilk olarak, ek aparat kullanmadan cep telefonlarına POS cihazı özelliği eklemiştir. Bu sayede, cep telefonları kredi kartı yerine ödeme aracı olarak kullanılabilirdiği gibi, CepPOS ile POS cihazı yerine tahsilat aracı olarak da kullanılabilir. TEB, 1 Temmuz 2012 tarihli Yeni Çek Yasası’nın ardından banka garantisi ile tahsilat sistemleri arayışında olan şirketlere de alternatif çözüm sunmak amacıyla Doğrudan Borçlandırma Sistemi’ne TAKSİT özelliği ekleyerek Taksitli DBS sistemini hayata geçirmiştir.

#### **6.1.1.2 TEB KOBİ Bankacılığı Grubu**

TEB KOBİ Bankacılığı Grubu sahip olduğu “müşterilerinin danışman bankası” olma vizyonunu 2012 yılında da devam ettirmiş, yenilikçi bankacılık yaklaşımını daha da geniş bir müşteri tabanına ulaştırmayı başarmış, KOBİ segmentinde artan penetrasyon, pazar paylarını

da olumlu yönde etkilemiştir. BDDK 2012 yılı verilerine göre nakit KOBİ kredilerindeki pazar payı %6.51 gayri nakdi KOBİ kredi pazar payı %10.4 olarak gerçekleşmiştir.

TEB, 2012’de değişen müşteri ihtiyaçları ve daha etkin maliyet yönetimi hedefleri doğrultusunda alternatif hizmet modelleri üzerine çalışmaya başlamış, Mobil Müşteri Temsilcisi Projesi’nin pilot uygulamasını hayata geçirmiştir.

TEB, sektöre destek olmak amacıyla konferanslar düzenlemeye devam etmiştir. KOBİ’lere işletme yönetimi konusunda bilgi vererek ulusal ve global rekabette öne geçmelerine destek olmayı amaçlayan TEB KOBİ Akademi eğitimleri, 2012 yılında da devam etmiş ve 8 ilde 2,500 kişi ile bir araya gelinmiştir. Bu sayede TEB KOBİ Akademi eğitimleri kapsamında son 7 yılda ulaşılan toplam iş insanı sayısı 16,000 olmuştur.

Sektörlerin orta-uzun vadeli gelişim planlarının oluşturularak gelecek stratejilerinin şekillenmesine imkan sağlayan ve 2008 yılından bu yana devam eden Sektörel Gelecek Stratejisi Konferansları’na 2012 yılında da devam edilmiştir.

KOBİ’lerin işlerini kolaylaştıran hizmetler KOBİ’leri finansal perspektif yanında üretim, satış pazarlama, organizasyonel yapı, yönetim stratejisi, insan kaynakları perspektiflerinden de bakarak analiz edebilen TEB KOBİ Danışmanları hizmeti 2012 yılında bulunduğu müşteri tabanıyla müşterilerin iş sonuçlarına olumlu katkı yapmayı sürdürmüştür.

Sektörde KOBİ’lere yönelik ilk internet televizyonu olan TEB KOBİ TV, 2012 yılı itibarıyla 4.5 milyondan fazla ziyaretçiye ulaşmıştır. TEB KOBİ TV, 122binden fazla üye ve 6 bin video içeren arşivi ile sektördeki önemini korumaya devam etmektedir.

KOBİ’lerin günlük hayatını kolaylaştırıp, satın alma ve tedarik süreçlerinde yaşadıkları doğru ürün ve satıcıya ulaşma gibi sorunları çözmek ve bunu yaparken de satın alma maliyetlerinde %50’lere varan tasarruf sağlamayı hedefleyen KOBİ KULÜP platformu 2012 yılında da Banka müşterilerine hizmet vermeye devam etmiştir.

TEB KOBİ Bankacılığı Grubu iş ortağı çeşitliliği Amerikan Kültür Derneği Dil Okulları ile Türk Barter’in katılımıyla artırmıştır.

2012 yılı içerisinde, Bakü- Tiflis-Ceyhan Petrol Boru Hattı güzergahındaki il sınırları dahilinde faaliyet gösteren KOBİ’lerin, tarımsal işletmelerin ve kooperatiflerin finansman sorunlarına çözüm olmak ve mikro, küçük ve orta büyüklükteki işletmeler (MKOBİ) ve bireysel girişimcilerin ekonomik performansını iyileştirmek amacıyla TEB, aynı zamanda hissedarı durumda olduğu Kredi Garanti Fonu (KGF) ile ortak yeni bir proje yapmıştır. Projenin büyüklüğü 25 milyon Dolar’dır. KGF ve BTC firması ortaklığı ile oluşturulan bu proje kapsamında yeni kurulmuş firmalar da kredi imkanına kavuşmuşlardır.

Türkiye’de Kurumsal Sosyal Sorumluluk (KSS) kavramının KOBİ’ler arasında da gelişmesine destek olabilmek amacıyla 2007 yılında hayata geçmiş olan TEB- Fransız Kalkınma Ajansı (Agence Française de Développement –AFD) işbirliğiyle KOBİ’lere uzun vadeli kredi imkanları sunulmaktadır. Söz konusu kredi programı kapsamında gerek KSS denetimleri yoluyla, gerekse e-öğrenme gibi aktivitelere 2012 yılında da devam edilmiştir. 2012 yılı içinde mevcut ve potansiyel tüm müşterilere yönelik olarak KSS odaklı konferanslar düzenlenmiştir.

TEB İşletme Bankacılığı, yeni müşteri ediniminde POS, 2012 yılında işletme segmenti için önemini korumaya devam etmiştir. İşletme segmentindeki müşterilerin işletmelerini yönetirken karşılaştıkları sorunlara kapsamlı çözüm önerileri getirebilmek amacıyla 2011 yılında “TEB İşletme Uzmanları” hizmeti hayata geçirilmiş olup, söz konusu uygulama 2012 yılında hız kazanmış ve Banka’nın müşterileriyle olan ilişkilerinin derinleşmesine imkan tanımıştır. İşletmelerin büyüme evrelerinde onlara danışmanlık yaparak destek veren TEB,

2011 yılında lanse ettiği Teknogirişimci Destekleme Paketi'ni 2012 yılında da teknogirişimlerle buluşturmaya, teknogirişimcilerin global ölçekte rekabete hazırlanmasına ve vizyonlarını geliştirmelerine katkı sağlayacak özel eğitim programlarına devam etmiştir. 2012 yılında İstanbul, Ankara, İzmir'de 10 adet eğitim programı düzenlenmiş; 1,400'den fazla teknogirişimci/teknogirişimci adayı bu eğitimlerden faydalanmıştır.

TEB Tarım Bankacılığı; TEB, müşteri ihtiyaçlarından yola çıkan ürün ve hizmet geliştirme yaklaşımı 2012 yılını tarım kredilerinde 1 milyar TL'yi aşan kredi hacmiyle en hızlı büyüyen bankalardan biri olarak tamamlamıştır. Hasattan hasada ödeme imkanı ile Harman Kart'ta yapılan geliştirmeler ile müşteri memnuniyeti artırılmaya çalışılmıştır. "Dünya Çiftçiler Günü" ve "Çiftçiye Taşıt Konut" kampanyaları ile 2012 yılında çiftçilere özel avantajlar sunulmuştur. 2012 yılında çiftçilerin akaryakıt, gübre alanında tercih ettiği firmalar ile yapılan işbirliği anlaşmaları sayesinde girdi giderlerinde çiftçilere özel avantajlar sunulmaya başlanmıştır. Tarım sektöründe faaliyet gösteren işletmelerin büyüme çabalarına finansal destek verme yanında işletme yönetimi konularında ihtiyaç duydukları bilgi desteğini de verebilmek adına TEB KOBİ Akademi çatısı altında tarım sektörü özelinde yeni bir eğitim programı hazırlanarak Aralık ayında hayata geçirilmiştir.

TEB Altın Bankacılığı; BDDK 2012 yılı verilerine göre TEB'in altın kredisindeki pazar payı %35 olarak gerçekleşmiş, Banka altın bankacılığında 2012 yılında da sektörün lideri olmuştur. Altın fiyatlarının yükselme trendini sürdürdüğü 2012 yılında altın sermayesi, kuyumculuk sektöründe faaliyet gösteren franchise ve bayilik sistemi ile çalışan büyük toptancılar ile imalatçı firmalar için daha önemli hale gelmiştir. TEB, Nisan ayında lansmanı yapılan Gümüş Hesabı hem bireysel hem de tüzel müşterilerin kullanımına sunarak sektöre ürün çeşitliliği sunan bankalardan biri olmuştur. Kuyumculuk sektöründe altından sonra pırlanta fatura ödemelerinin de bankacılık sistemine dahil edilebilmesi amacıyla hayata geçirilen Pırlanta Tahsilat Sistemleri ile pırlanta bayisi olan firmalara kaynak yaratılmaya başlanmıştır. Bunların yanında Adana ve Antalya Kuyumcular Odaları ile imzalanan protokoller ile bölgesel işbirliklerine imza atılarak, yeni müşteri edinimine destek verecek çalışmalar da gerçekleştirilmiştir. 2012 yılında İnternet Bankacılığı, ATM ve Telefon Bankacılığı aracılığı ile bireysel ve tüzel tüm müşterilerin altın ve gümüş alım-satım işlemlerini bu kanallardan kesintisiz yapabilmesi sağlanmıştır.

TEB Kamu Bankacılığı, TEB, sektörde yerel yönetimlere yönelik hizmet sunan iki özel bankadan biridir. 2012 yılı itibarıyla TEB Kamu Bankacılığı 200'e ulaşan belediye ve belediye iştirakine, 500 milyon TL'yi aşkın kredi limiti tesis edilmiştir. Emlak vergisinden, İller Bankası yasal pay hesaplarına uzanan bir yelpazede, 2012 yılında 600 milyon TL'yi aşan tahsilat hacmine ulaşmıştır.

### **6.1.1.3 TEB Bireysel ve Özel Bankacılık Grubu**

TEB Özel Bankacılık; 2012 yılında müşteri sayısında %21, toplam varlıklarda %44 artış sağlamıştır. 2012 yılında Özel Bankacılık müşterilerinin ve aile bireylerinin talep ve ihtiyaçlarında tek kontak noktası prensibi ile hizmet vermek üzere "TEB Özel Hizmetler" yaklaşımı yürürlüğe konmuştur. Ayrıca TEB, Özel Bankacılık müşterilerinin finansal olmayan ihtiyaçları için de çözümler üretmek üzere danışmanlık hizmetleri sunmaktadır. TEB Özel Bankacılık'ın bu kapsamda sağladığı hizmetlerden biri Lüks ve Ticari Gayrimenkul Danışmanlığı'dır. TEB Özel Bankacılık müşterilerine kapsamlı sigorta, seyahatlerinde kolaylık ve güvence sağlayan TEB Özel World Signia Card, beraberinde dünyanın çeşitli yerlerinde havaalanlarındaki özel bekleme salonlarında ücretsiz yararlanılabilme imkanı veren Priority Pass Card ile birlikte sunulmaktadır. 2011 yılı sonunda devreye alınan TEB Özel iPad uygulaması ile Özel Bankacılık müşterilerinin piyasa yorumlarına erişebilmekte, günlük olarak güncellenen finansal yorum videosunu izleyebilmelerine, müşteri temsilcileri ile

görüntülü görüşme yapabilmelerine imkan veren özel bir platform oluşturulmuştur. TEB, gayrimenkul konusunda müşterilerinin hem bireysel hem de ticari olarak Türkiye’de ve sağladığı BNP Paribas Wealth Management’ın gayrimenkul danışmanlarına ulaşma imkanı ile global anlamda ihtiyaç duydukları hizmeti sunabilmektedir.

#### TEB bireysel bankacılık;

- 2012 yılında TEB Bireysel Satış Akademisi müşteri ihtiyaç ve beklentilerini uzun vadeli bir perspektifle analiz edip, müşterilerin tüm finansal hayatını odağa alarak alternatif çözümler sunmak amacıyla “Boğaziçi Üniversitesi” ile işbirliği kurmuştur. 6 modülden oluşan TEB Bireysel Satış Akademisi’nin kapıları 26 Temmuz 2012’de açılmıştır. 2012 yılında 60 Müşteri Temsilcisi Boğaziçi Sertifikasyon programına katılmıştır.

- TEB, Direkt Satış Kanalından ağırlıklı olarak kredi kartı ve ihtiyaç kredisi satışları gerçekleştirmiştir. 2011 yılında Banka’nın toplam kredi kartı satışlarının %22’u bu kanaldan yapılmışken 2012 yılında bu oran %36’e yükselmiştir.

- 2012 yılında Banka, küresel ortağı BNP Paribas’nın Türkiye, Fransa, İtalya, Belçika ve Lüksemburg’taki orta-üst gelir grubu müşterilerini tek bir çatı altında buluşturduğu BNP Paribas Priority’nin bir üyesi olmuştur. Bu gelişme sonucunda TEB Yıldız Bankacılık müşterilerine dünyanın birçok noktasında BNP Paribas’nın kendi veya anlaşmalı ATM’lerinden banka kartıyla ücretsiz para çekebilme imkanı sağlanmıştır. TEB Yıldız Bankacılık müşterilerine, BNP Paribas Priority bünyesindeki 5 ülkede BNP Paribas şubelerinden Kolay Randevu Sistemi ile yurt dışında bankacılık işlemlerinde kolaylık sağlanmaktadır. Kredi Kartı Uluslararası Acil Destek Programı sayesinde de yurt dışında kredi kartının kaybolması, çalınması ya da kullanılamaz hale gelmesi durumunda 48 saat içinde yeni kredi kartı TEB Yıldız Bankacılık müşterilerine ulaştırılmaktadır.

- TEB 2012 yılında TEB müşterilerinin tüm alternatif dağıtım kanallarından ve şubelerden başvuru yapabildiği, müşterilerinin hem anlık nakit ihtiyaçlarını taksitli olarak karşılayacak hem de KMH ile diledikleri an işlem yapmalarını sağlayacak yeni bir ürün olan yeni Taksitli KMH ürünü "Paran Hazır Hesabı"nı piyasaya sunmuştur. Müşterilerinin kredi kullanırken de tasarruf yapabilmesi fikrinden yola çıkılarak, kredi kullandırımında tahsil edilen dosya masrafının kredi vadesi boyunca geri ödenmesi, her taksit ödemesinde müşteri hesabına para yatırılması ve yapılan bankacılık işlemlerinden para kazanılmasını sağlayan Biriktiren Kredi ürünü piyasaya sunulmuştur. TEB, 2012 yılında BDDK 4. Çeyrek sonuçları göz önünde bulundurulduğunda Tier 1 ve 2 grubunda tasarruf mevduatında en hızlı büyüyen banka konumundadır.

- Yatırım ürünlerinde Mevdufon Hesap ile TEB müşterileri birikimlerinin belli bir kısmını mevduatta değerlendirirken geri kalan kısmını yatırım fonlarında değerlendirebilmektedirler. Yatırım fonlarında 2012 yılı başında TEB’in %4.95 olan pazar payı Aralık ayı sonu itibarıyla %5.62’lik seviyeye ulaşmıştır.

- 2012 yılında Kartlı Ürünler Yönetiminin; restoran, eğlence, sinema, tiyatro gibi birçok sosyal ve kültürel faaliyetlerde TEB kredi kartlarının sağladığı avantajları arttırmak üzere yaptığı çalışmalar sonucunda; İstanbul AHL, İstanbul Sabiha Gökçen, Ankara Esenboğa ve İzmir Adnan Menderes havalimanlarında %50 otopark indirimi, TEB Platinum, TEB Yıldız Platinum, TEB Özel Platinum, TEB Titanium ve TEB World Signia kart sahiplerine Atatürk Havalimanı Dış Hatlar Terminali’nde bulunan “primeclass” CIP Lounge’dan ücretsiz olarak yararlanma imkanı, TEB kredi kartı sahiplerine hafta sonu sinema ve tiyatrolarda %50 indirim fırsatı, TEB Total Card sahiplerine 355 anlaşmalı istasyonda akaryakıt ve otogaza anında ve sürekli %5 indirim fırsatı sunulmuştur. Temmuz 2012’de lanse edilen “Nakit Kredi” ile müşterilere TEB Kredi Kartlarından 24 aya kadar vadeli nakit çekme imkanı sunulmuştur.

Havale ve EFT işlemleri kredi kartından da yapılabilmeye başlanmıştır. Ağustos 2012'den itibaren TEB kredi kartı sahipleri "Karttan Borç Transferi" ürünüyle başka banka kredi kartlarını ödeyebilmeye başlamışlardır. TEB, 2012 yılında kredi kartı sahiplerine pratik şekilde nakit avans kullanabilecekleri Cepte Para ürününü sunmuştur. Müşteriler Cepte Para sayesinde sadece bir SMS'le 500 TL nakit avansı anında hesaplarına aktarabilmekte, ödemesini 3 taksitte yapabilmektedir. 2012 yılında POS hacminde pazar %26 büyürken TEB POS %38 büyümüştür. 23.4 milyara ulaşan hacmi ile TEB POS, 120,000 noktada hizmet vermektedir.

Alternatif Dağıtım Kanalları; TEB ATM'lerine 2012 yılında yapılan yatırım ile birlikte Türkiye genelindeki toplam TEB ATM'lerinin sayısı 2011 yılına göre %19'luk artışla 1.045'e ulaştı. Para yatırılabilen ve bozuk para ödeyen en yeni teknoloji modelindeki ATM'ler ile ATM ağı yenilendi. Dünya'da ilk defa 'ATM'den QR Kodla Kartsız Para Çekme' fonksiyonu TEB müşterilerine sunuldu. Web chat altyapısı ile çalışan Canlı Yardım uygulaması TEB İnternet Şubesi üzerinden hayata geçirildi. Kredi Kayıt Bürosu Risk Raporu'nu izleme fonksiyonu internet üzerinden Türkiye'de ilk defa TEB İnternet Şubesi üzerinden hizmete sunuldu. 2012 yılı başından itibaren tüm BNP Paribas üyesi bankaların müşterileri, TEB ATM'lerini ücretsiz kullanabilmeye başladı. TEB'in dijital bankacılık kanalları, 2012 yılı içerisinde yurtiçi ve yurtdışından toplam 24 ödül kazandı. 2012 yılında para yatırma işlemlerinin %42'si, para çekme işlemlerinin %77'si, kredi kartı ödemelerinin %66'sı ve para transferlerinin %90'ı dijital bankacılık kanalları üzerinden yapılırken; toplam ürün satışının %11'i de yine dijital kanallardan gerçekleştirilmiştir. İnterneti aktif kullanan müşteri sayısı geçen yıla göre %25 artış gösterirken, penetrasyon oranı %17'ten %21'a yükselmiştir. Dijital bankacılık kanallarını kullanan müşterilerin oranı ise %82'ye ulaşmıştır.

#### Sigorta;

TEB, sigorta ve bireysel emeklilik ürünlerinde farklı branşlarda

- BNP Paribas Cardif Emeklilik A.Ş., (hayat sigortaları, borç koruma ve işsizlik sigortaları ile bireysel emeklilik planları)
- Zurich Sigorta A.Ş. (ferdi kaza sigortaları ve hayat dışı (elementer) sigortalar)
- Coface Sigorta A.Ş (alacak sigortaları)

ile çalışılmaktadır.

2012 yılında TEB Bankasürans kanalında 2012 yıl sonu hayat branşı prim üretiminde, 2011 yıl sonuna göre sektör büyümesi %7.8, hayat-dışı branşta ise %22 olarak gerçekleşmiştir. TEB Bankasürans 2012 yılında hayat branşında sektörün üzerinde, hayat-dışı branşta ise sektöre paralel bir büyüme göstermiştir. Bireysel emeklilik sözleşme adedinde 2012 yılında TEB pazar payı %3 olarak gerçekleşmiştir.

TEB Bankasürans, 2012 yılında müşteri segmenti bazında ürün portföyünü güncelleyerek Özel Bankacılık ve Yıldız Bankacılık müşterilerine özel yeni "Yıldız Emeklilik Planı" ve "Özel Emeklilik Planı" ürünlerinin lansmanını yapmıştır. Bunun yanı sıra hayat-dışı sigortalarda teminat kapsamını genişleterek ev sigortası ve yeni ferdi kaza ürünleri tasarlamış, istem dışı işsizlik, vefat ve maluliyet risklerine karşı güvence sağlayan "Fatura Koruma Sigortası"nı geliştirmiştir.

#### **6.1.1.4 TEB Aktif Pasif Yönetimi ve Hazine Grubu**

TEB Aktif Pasif Yönetimi ve Hazine Grubu'nun misyonu, aktif pasif yönetiminin etkinliğinin sağlanması ve Banka'nın genel likidite yapısının sürekliliğinin korunmasıdır. TEB, müşterilerine daha iyi bir hizmet sunabilmek için konvansiyonel müşteri işlemlerini Finansal

Piyasalar Grubu'nun altında toplamış, geri kalan bütün bilanço sorumluluğunu Aktif Pasif Yönetimi ve Hazine Grubu'na devretmiştir. Aktif Pasif Yönetimi ve Hazine Grubu 2012 yılı süresince,

- Banka'nın likidite göstergelerinin başında gelen kredi/mevduat oranını önemli ölçüde iyileştirerek Banka'nın daha likit hale gelmesini sağlamış, bu likiditeyi yatırımcıları ve ortakları için daha kârlı olacak biçimde yönetmeyi başarmıştır.

- Finansal, global ve jeopolitik risk algılamasındaki dalgalanmalara rağmen Banka'nın faiz riskini başarılı bir şekilde yöneterek bilanço faiz marjını daha yüksek seviyelere taşımıştır.

Aktif Pasif Yönetimi ve Hazine Grubu, Banka'nın yurt dışı ve yurt içi piyasalarda basit repo- ters repo işlemlerinden karışık türev işlemlere kadar her türlü finansal işlemi, Banka'nın geleneksel risk yaklaşımı, mevzuat ve yasal uyum doğrultusunda verdiği azami önemi dikkate alarak uygulamaktadır.

2011 yılında başlanan bono ihraçlarına 2012 yılında da devam edilmiş ve TL pasif tarafında mevduat dışındaki kaynaklarda artış sağlamıştır.

Grubun sorumluluğunda olan kıymetli maden ve efektif işlemleri kapsamında; 2012 yılında TEB altın kredilerinde %35 Pazar payı ile liderliğini sürdürmüş, altın mevduatında da %4,5 pazar payı ile ilk sıralarda yer almıştır. 2012 yılında gümüş işlemlerine başlanmış ve gümüş depo hesapları müşterilere sunulmuştur. Bankalararası efektif işlemlerinde ise 4,5 milyar Dolar ile son 10 yılın en yüksek işlem hacmine ulaşılmış ve TEB'in piyasa liderliği devam etmiştir.

#### **6.1.1.5. Kurumsal Yatırım Bankacılığı Grubu;**

TEB'in bünyesinde kurulan Kurumsal Yatırım Bankacılığı Grubu'nun temel amacı yerel müşteri ağını BNP Paribas'nın küresel pazarlama imkanları, dünyanın New York, Londra gibi finans merkezlerindeki ağırlığı, ekspertizi ve ürün uzmanlığı ile birleştirerek sinerji yaratmaktır. 2011 yılında kurulan TEB Kurumsal Yatırım Bankacılığı müşterilerine yeni bir ürün katmanı sunmayı hedeflemektedir. Grup, 2012 yılında bankaya olan entegrasyon sürecini tamamlamıştır. TEB Kurumsal Yatırım Bankacılığı Grubu, özellikle döviz ve faiz türev işlemlerinde müşterilerin riskten korunmasını sağlayacak yeni çözümler sunmaktadır. Grup ayrıca, emtia piyasalarındaki fiyat dalgalanmalarına karşı koruma sağlayacak yeni ürünler geliştirmek üzere çalışmalarına devam etmektedir. Grup, Banka'nın ana ortaklarından BNP Paribas'ın sunduğu fiyatlama ve yapılandırma olanaklarından yararlanarak uluslararası alanda rekabet etme yeteneği sunmaktadır. 2012 yılında TEB, BNP Paribas ile işbirliği içerisinde, Türkiye'nin kalkınmasına katkıda bulunmasına yardımcı olacak çeşitli altyapı ve enerji projelerini analiz ve danışmanlık hizmetleri ile desteklemektedir. Kurumsal Yatırım Bankacılığı, TEB'in müşteri kolları ve BNP Paribas'nın ürün kollarına entegre müşterilerine Yabancı Para ve Faiz Oranları, Hisse Senedi & Emtia Türevleri, Yapılandırılmış Finansman, Kurumsal Finansman segmentlerinde ürünler sunmaktadır.

TEB Menkul Kıymet Hizmetleri; BNP Paribas'nın 1990'lı yıllardan beri Türkiye'de sürdürdüğü yurtdışı takas ve saklama hizmetlerinin 2007 yılında TEB bünyesine aktarılmasıyla faaliyete başlayan bölüm, müşterilerine Genel Müdürlük bünyesinde Avrupa'nın en büyük saklama bankası olan BNP Paribas Securities Services'in desteğiyle hizmet sunmaktadır. Yerli ve yabancı kurumsal yatırımcılara verilen pay, DİBS ve diğer sermaye piyasası araçları için takas ve saklama hizmetlerine ve vadeli işlemler için teminat ve nakit yönetimi hizmetlerine ek olarak, ödünç menkul kıymet işlemleri, aracı kurum "outsourcing" hizmetleri, yediemin ve teminat yönetimi hizmetleri, borçlanma aracı ve varant ihraç operasyonu ve ödeme hizmetleri, ihraççı şirketler için Merkezi Kayıt Kuruluşu'na erişim hizmetleri sunmaktadır.

**6.1.2. Araştırma ve geliştirme süreci devam eden önemli nitelikte ürün ve hizmetler ile söz konusu ürün ve hizmetlere ilişkin araştırma ve geliştirme sürecinde geline aşama hakkında ticari sırrı açığa çıkarmayacak nitelikte kamuya duyurulmuş bilgi:**

Yoktur.

**6.2. Başlıca sektörler/pazarlar:**

Bankacılık alanında faaliyet gösteren TEB'in temel faaliyet alanlarını;

- Kurumsal bankacılık,
- KOBİ bankacılığı,
- Ticari bankacılık,
- Bireysel ve özel bankacılık,
- Yatırım hizmetleri

oluşturmaktadır.

Ayrıca TEB müşterilerine, yurt içi ve yurt dışı iştirakleri ile birlikte bankacılık, faktoring, yatırım ve portföy yönetimi hizmetleri alanlarında entegre finansal hizmetler sağlamaktadır.

**6.2.1. Faaliyet gösterilen sektörler/pazarlar ve ihracının bu sektörlerdeki/pazarlardaki yeri ile avantaj ve dezavantajları hakkında bilgi:**

2011 yılında Fortis Bank A.Ş. ile birleşen TEB 30.09.2013 tarihi itibarıyla Türkiye'de özel bankalar arasında aktif büyüklüğüne göre 7'nci, kamu bankaları dahil tüm sektör içinde ise aktif büyüklüğüne göre 10; kredi ve mevduat toplamına göre 10'uncu, şube sayısına göre 10'uncu, personel sayısına göre 10'uncu büyük bankadır.

TEB'in 30 Haziran 2013 ve 31 Aralık 2012 tarihlerinde temel büyüklükler açısından sektörden aldığı paylara ve bu paylardaki gelişime ilişkin göstergelere aşağıda yer verilmiştir (Konsolide olmayan verilerdir):

(Milyon TL)	30.09.2013			31.12.2012		
	TEB	Sektör	Banka'nın Payı (%)	TEB	Sektör	Banka'nın Payı (%)
<b>Toplam Aktifler*</b>	51.414	1.649.047	3,12	43.532	1.370.642	3,18
<b>Toplam Krediler *</b>	36.136	1.014.290	3,56	29.686	812.636	3,65
<b>Toplam Mevduat *</b>	32.966	959.835	3,43	28.727	819.067	3,51
<b>Şube Sayısı **</b>	537	11.767	4,56	509	11.066	4,60
<b>Personel Sayısı **</b>	10.044	212.554	4,73	9.288	201.474	4,61

TEB bilanço kompozisyonunun bankacılık sektörü toplam bilanço kompozisyonu ile karşılaştırılmasına aşağıda yer verilmiştir (Konsolide olmayan verilerdir):

Bilanço içindeki Payı (%)	30.09.2013		31.12.2012	
	TEB	Sektör*	TEB	Sektör*
Likit Aktifler	13,5	15,9	15,8	13,7
Menkul Değerler	10,3	17,5	10,8	23,4
Krediler	70,3	61,5	68,2	56,4
Sabit Kıymetler	1,9	2,0	1,6	2,3
Diğer	4,0	3,1	3,6	4,2
<b>Toplam Aktifler</b>	<b>100,0</b>	<b>100,0</b>	<b>100,0</b>	<b>100,0</b>

Mevduat	64,1	58,2	66,0	57,1
Para Piyasaları	1,0	7,9	0,1	8,4
Alınan Krediler	13,7	14,4	13,0	15,3
Sermaye Benzeri Krediler	3,3	1,2	2,4	0,7
Diğer	7,8	6,8	7,5	6,6
Özkaynaklar	10,1	11,5	11,0	11,9
<b>Toplam Pasifler</b>	<b>100,0</b>	<b>100,0</b>	<b>100,0</b>	<b>100,0</b>

TEB'in güçlü ortaklık yapısından kaynaklanan önemli avantajları bulunmaktadır. 2012 yılı sonu itibariyle 53,4 milyar Euro piyasa kapitalizasyonuna, 39 milyar Euro net bankacılık gelire ve 6,6 milyar Euro net gelire sahip olan ve uluslararası derecelendirme kuruluşlarından aldığı dereceler ile (Standard & Poors: A+ (25 Ekim 2012), Moody's: A2 (21 Temmuz 2012), Fitch: A+ (10 Ekim 2012)) hissedarı BNP Paribas SA'nın sağladığı katkı ile yurt içinde yerleşik müşterilerinin Türkiye'de olduğu gibi uluslararası alandaki ihtiyaçlarına, yurt dışında yerleşik BNP Paribas grubu müşterilerinin ise Türkiye'deki ihtiyaçlarına cevap verebilmektedir. Örneğin müşterilerine nakit yönetimi alanında sunulan yurtiçi ve yurtdışı nakit akışı takip ve yönetimini sağlayan birçok ürün ve hizmeti hayata geçirebilmekte, değişen piyasa koşullarına karşı müşterilerin risklerine koruma sağlayan özellikli ve çeşitli hazine türev ürünlerini müşterilerine sunabilmektedir. Son yıllarda özellikle Altın Bankacılığı, KOBİ Bankacılığı alanında elde ettiği deneyim ve pazar payı bu alanlarda önemli bir avantaj sağlamasına yol açmıştır. Türkiye'de alanlarında güçlü Pazar payına sahip TEB Faktoring, TEB Yatırım, TEB Portföy, TEB Cetelem, BNP Leasing gibi iştirakleri de TEB'in önemli avantajlarından birisidir. 2011 yılında Fortis Bank A.Ş. ile birleşerek bankalar arasında Pazar payını önemli ölçüde artıran TEB'in en önemli dezavantajı ise birleşmenin getirdiği maliyet ve iş yükü olmuştur. Ayrıca ortaklık yapısı karar mekanizmalarını detaylı hale getirmiştir.

### **6.3. İhraççının rekabet konumuna ilişkin olarak yaptığı açıklamaların dayanağı:**

Sektör bilgileri BDDK'nın Haziran 2013 Aylık Bülteni ve TBB verilerinden alınmıştır.

<http://ebulten.bddk.org.tr/AylikBulten/Basit.aspx>

[http://www.tbb.org.tr/tr/Banka\\_ve\\_Sektor\\_Bilgileri/Tum\\_Raporlar.aspx](http://www.tbb.org.tr/tr/Banka_ve_Sektor_Bilgileri/Tum_Raporlar.aspx)

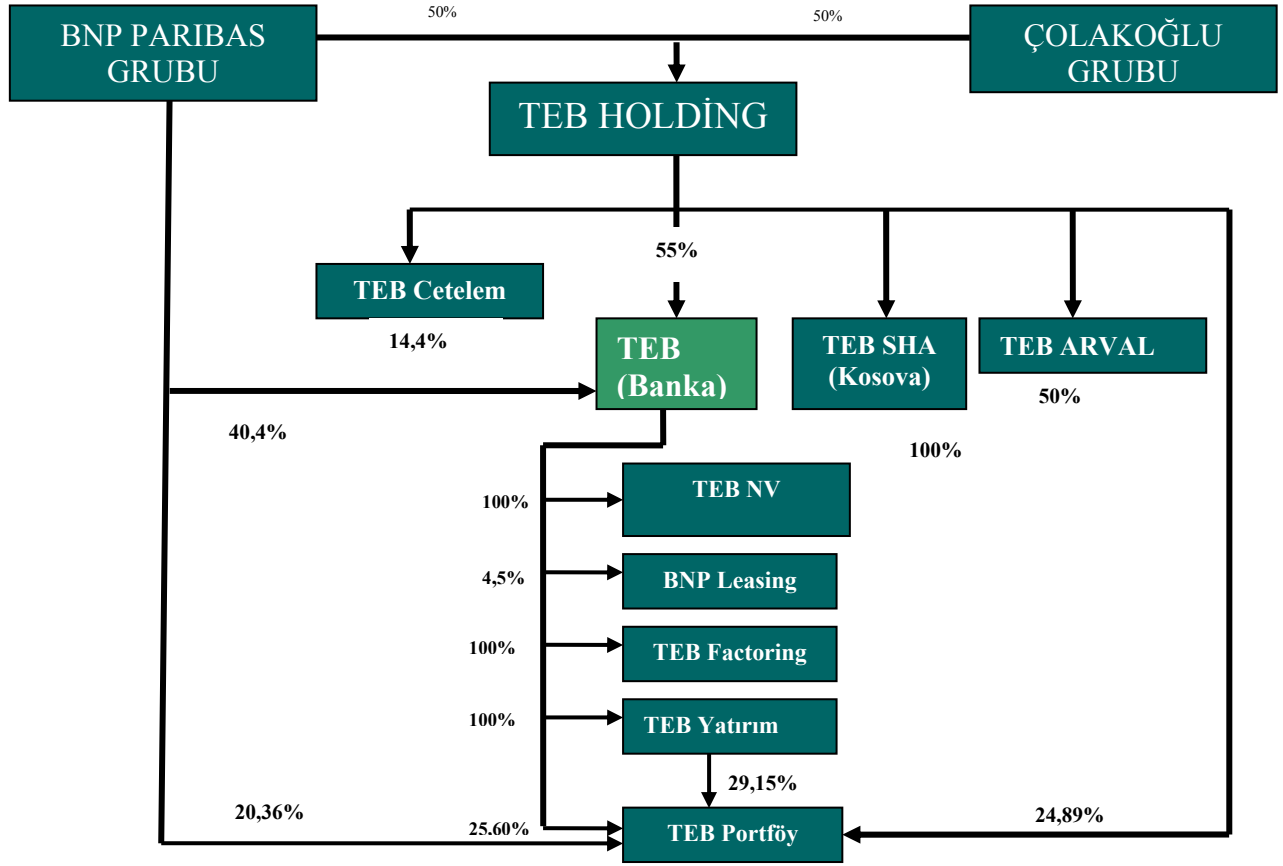
BNP Paribas S.A. hakkında bilgiler; BNP Paribas SA'nın web sitesindeki faaliyet bilgilerinden alınmıştır. (<http://invest.bnpparibas.com/en/>)

İştirakleri TEB Faktoring, TEB Yatırım, TEB Portföy, BNP Leasing hakkında açıklamalar Borsa İstanbul A.Ş., TSPB, BDDK web sitelerinde yer almaktadır.

## **7. GRUP HAKKINDA BİLGİLER**

### **7.1. İhraççının dahil olduğu grup hakkında özet bilgi, grup şirketlerinin faaliyet konuları, ihraççıyla olan ilişkileri ve ihraççının grup içindeki yeri:**

TEB'in tamamı finansal kuruluşlardan oluşan iştirakleri bulunmaktadır.



Banka hem doğrudan iştirakleri ile hem de diğer grup şirketleri ile (TEB Holding iştirakleri) işbirlikleri vasıtasıyla tüm bankacılık hizmetlerini sunabilme kapasitesine sahiptir.

Ana Ortaklık ve bağlı ortaklıklar arasındaki işlemler ve bakiyeler karşılıklı netleştirilmektedir.

**TEB Grup Şirketleri** (Tablodaki tüm veriler 31.12.2012 tarihi itibarıyla geçerli olan verilerdir.)

Ticari Unvan	Ödenmiş Sermayesi (Bin TL)	Sermayedeki Pay Tutarı (Bin TL)	Sermayedeki Doğrudan Pay Oranı (%)	Sermayedeki Doğrudan ve Dolaylı Toplam Pay Oranı (%)	Aktifler (Bin TL)	Özsermaye (Bin TL)	Net Dönem Kârı/Zararı (Bin TL)
TEB FAKTORİNG A.Ş.	19.000	18.999	100	100	786.430	46.846	15.925
TEB YATIRIM MENKUL DEĞERLER A.Ş.	28.794	27.820	96,62	100	114.015	79.044	2.939
TEB PORTFÖY YÖNETİMİ A.Ş.	4.402	1.127	25,60	54,75	19.194	17.019	3.406
THE ECONOMY BANK N.V.	30.000 bin Euro	30.000 bin Euro	100	100	701.567 Euro	98.664 Euro	(3.228) Euro

**TEB Faktoring A.Ş.:**

Şirket, yurt içi ve yurt dışı ticari işlemlerle ilgili tüm faktoring hizmetlerinin ifa edilmesi, yurt içinde ve yurt dışında her türlü mal alım-satımı ve hizmet arzı ile uğraşan hakiki ve hükmi şahısların bu işlemleri dolayısıyla doğmuş veya ileride doğabilecek her çeşit faturalı alacaklarının adı geçenlerden alımı ve satımı ve temellükü ile bunlardan temellük olunan alacakların tahsili, bu alacakların tahsili için garanti verilmesi, bu alacaklara karşılık satıcılara ön ödemelerde bulunulması veya bu alacakların üçüncü kişilere temlik olunması, bu alacakların karşılık gösterilmesi kayıt ve şartı ile peşin ödemelerde bulunarak kişi ve kuruluşlara finansal kolaylıklar sağlanması gibi hizmetlerin yapılması ve bu hizmetlerle ilgili olarak firmalar hakkında kanunların cevaz verdiği araştırmalar dahil olmak üzere her türlü organizasyonun gerçekleştirilmesi, faktoring hizmeti verilen firmalara bu işlemlerle ilgili

danışmanlık, muhasebe ve benzeri hizmetlerin factoring kaide, Tatbikat, mevzuat ve usullerine uygun olarak yapılması amacıyla kurulmuştur.

### **TEB Portföy Yönetimi A.Ş.:**

Şirketin amacı, SPKn ve ilgili mevzuat hükümleri dairesinde sermaye piyasası araçlarından oluşan portföyleri müşterilerle portföy yönetim sözleşmesi yapmak suretiyle ve vekil sıfatı ile yönetmek ve sermaye piyasası faaliyetlerinde bulunmaktır. Şirket ayrıca portföy yöneticiliği faaliyeti kapsamında yerli ve yabancı yatırım fonları, yatırım ortaklıkları ile yerli ve yabancı özel ve tüzel kişilerle yatırım şirketleri ve benzeri girişimlerin portföylerini de mevzuat hükümleri dairesinde yönetebilir. Şirket portföy yönetimi faaliyetlerinin yanı sıra SPK'dan aldığı izin ile yatırım danışmanlığı faaliyetlerinde de bulunabilir.

### **TEB Yatırım Menkul Değerler A.Ş.:**

Şirket SPKn ve ilgili mevzuat hükümlerine uygun olarak sermaye piyasası faaliyetlerinde bulunmaktadır.

### **The Economy Bank N.V.**

Hollanda Bankacılık yasalarına ve yetkili Hollanda kurumlarının denetimine tâbi olarak bankacılık hizmetlerini sağlamaktadır.

### **7.2. İhraççının grup içerisindeki diğer bir şirketin ya da şirketlerin faaliyetlerinden önemli ölçüde etkilenmesi durumunda bu husus hakkında bilgi:**

Etkilenmemektedir.

## **8. EĞİLİM BİLGİLERİ**

### **8.1. Bağımsız denetimden geçmiş son finansal tablo döneminden itibaren ihraççının finansal durumu ile faaliyetlerinde olumsuz bir değişiklik olmadığına ilişkin beyan:**

Bağımsız denetimden geçmiş son finansal tablo döneminden itibaren TEB'in finansal durumu ile faaliyetlerinde olumsuz herhangi bir değişiklik olmamıştır.

### **8.2. İhraççının beklentilerini önemli ölçüde etkileyebilecek eğilimler, belirsizlikler, talepler, taahhütler veya olaylar hakkında bilgiler:**

Küresel finansal krizin üzerinden geçen uzunca süreye rağmen dünya ekonomisinin yeni denge arayışları 2012 yılında da devam etmiştir. 2012 yılında Euro Bölgesi'nde yaşanan gelişmeler küresel ekonomi üzerinde belirleyici olmuştur. Bu süreçte gelişmiş ve gelişmekte olan ekonomilerde büyüme oranları genel olarak gerilemiş, küresel risk iştahında yüksek seviyede dalgalanmalar izlenmiştir.

IMF dünya GSYH büyümesinin 2013 yılında ise artış hızının ılımlı bir seyir izleyerek %3,5'e yükseleceğini tahmin etmektedir. Bu kapsamda, gelişmekte olan ekonomilerin hızlı büyümelerine devam ederek 2013 yılında %5,5 büyüme sergileyecekleri ve dünya büyümesine yön vermeye devam edecekleri öngörülmektedir. IMF tahminlerine göre gelişmiş ekonomiler 2013 yılında %1,4 büyüme kaydedeceklerdir.

Küresel krizde görece yüksek performans gösteren Türkiye, 2012 yılında sağlıklı ve sürdürülebilir büyüme hedefine uygun bir ekonomik dengelenme sürecinden geçmiştir. TCMB tarafından uygulanan sıkı para politikaları ekonomik faaliyetin görece yavaşlamasını sağlamış, enflasyonda düşüş sürecine girilmiştir. Cari işlemler açığı yurt içi talebin yavaşlamasına paralel azalışını sürdürmüş, 2011 yıl sonunda %10 seviyesinde olan cari açığın GSYH'ye oranı 2012 sonunda %7 seviyesinin altına gerilemiştir.

2011 yılında TL'deki değer kaybı, vergi ayarlamaları ve gıda fiyatlarında yaşanan yükselişe bağlı olarak %10.45 seviyesinde gerçekleşen enflasyon 2012'de %6.16 ile 2005'ten bu yana en düşük yıl sonu düzeyine gerilemiştir. 2012 yılında gelişmekte olan ülkelere kısa vadeli sermaye akımlarında tekrar canlanma eğilimi gözlenmiş ve küresel risk iştahındaki yükselişe paralel gelişmekte olan ekonomilerin risk primleri gerilemiştir. Başta cari açık olmak üzere makroekonomik göstergelere ilişkin verilerin beklenenden olumlu gerçekleşmesi ve uluslararası kredi derecelendirme kuruluşu Fitch Ratings'in Kasım ayında Türkiye'nin uzun vadeli kredi notunu yatırım yapılabilir seviyeye yükseltmesine bağlı olarak ülkemize giren kısa vadeli sermaye akımlarının arttığı gözlenmiştir.

TCMB, yıl boyunca çok amaçlı ve çok araçlı politikaları ile fiyat istikrarı ile birlikte finansal istikrarı da gözetmiş, faiz koridoru, zorunlu karşılıklar, rezerv opsiyon mekanizması gibi araçları proaktif bir yaklaşımla kullanarak piyasalarda etkin rol almıştır. 2013'de faizler genel düzeyinin düşük seyretmesi öngörüsüyle yurt dışından sağlanan uygun finansman olanaklarının sürmesi beklenmektedir. Küresel ekonomide devam eden belirsizliklere ve yoğun rekabet ortamına rağmen Türk bankacılık sektörü istikrarlı bir gelişme kaydetmiştir.

Türk bankacılık sektörü güçlü sermaye altyapısı, aktif kalitesi ve kârlılığı ile küresel ekonomik krizin yaşandığı 2008 yılından bu yana Türkiye ekonomisinin sağlam yapısını korumayı başarısında kilit rol oynamıştır. Türk bankacılık sektörü ekonomiye kaynak aktarımı yaparak ekonomik aktivitelerin hızlanmasına ve ülkemizin küresel ekonomik kriz sonrasında hızla büyümesinde önemli etki yaratmıştır.

2012 yılında bankacılık sektörü kredi hacmini kontrollü bir biçimde büyütüştür. Yılın ilk yarısında, finansal istikrara ulaşmak için alınan önlemler fonlama maliyetlerini yukarı yönlü etkilemiş, bu durum bankacılık sektörünün büyümesini yavaşlatmıştır. 2012 yılı ikinci yarısından itibaren ise cari açık ve ekonomideki olumlu gelişmelere paralel olarak TCMB'nin piyasalardaki likiditeyi artırıcı ve fonlama maliyetlerini düşürücü yaklaşımı ile kredi büyümesi yeniden hız kazanmıştır. Takipteki artış yaşandığı 2012 yılında bankacılık sektörünün aktif yapısında belirgin bir değişim göze çarpmaktadır. 2006 yılında %44,9 olan kredilerin toplam aktif içerisindeki payı, 2012 yıl sonu itibarıyla %58,5 düzeyine yükselmiş bulunmaktadır.

Ulusal ve küresel ekonomik gelişmelerden, uygulanan para politikalarından önemli ölçüde etkilenen Türk bankacılık sektörünün, sağlam sermaye yapısı ve aktif kalitesiyle 2013 yılında ekonomik büyüme ile paralel bir büyüme göstermesi, KOBİ ve tüketici kredilerindeki artışın devam etmesi beklenmektedir.

Geleceğe bakarken;

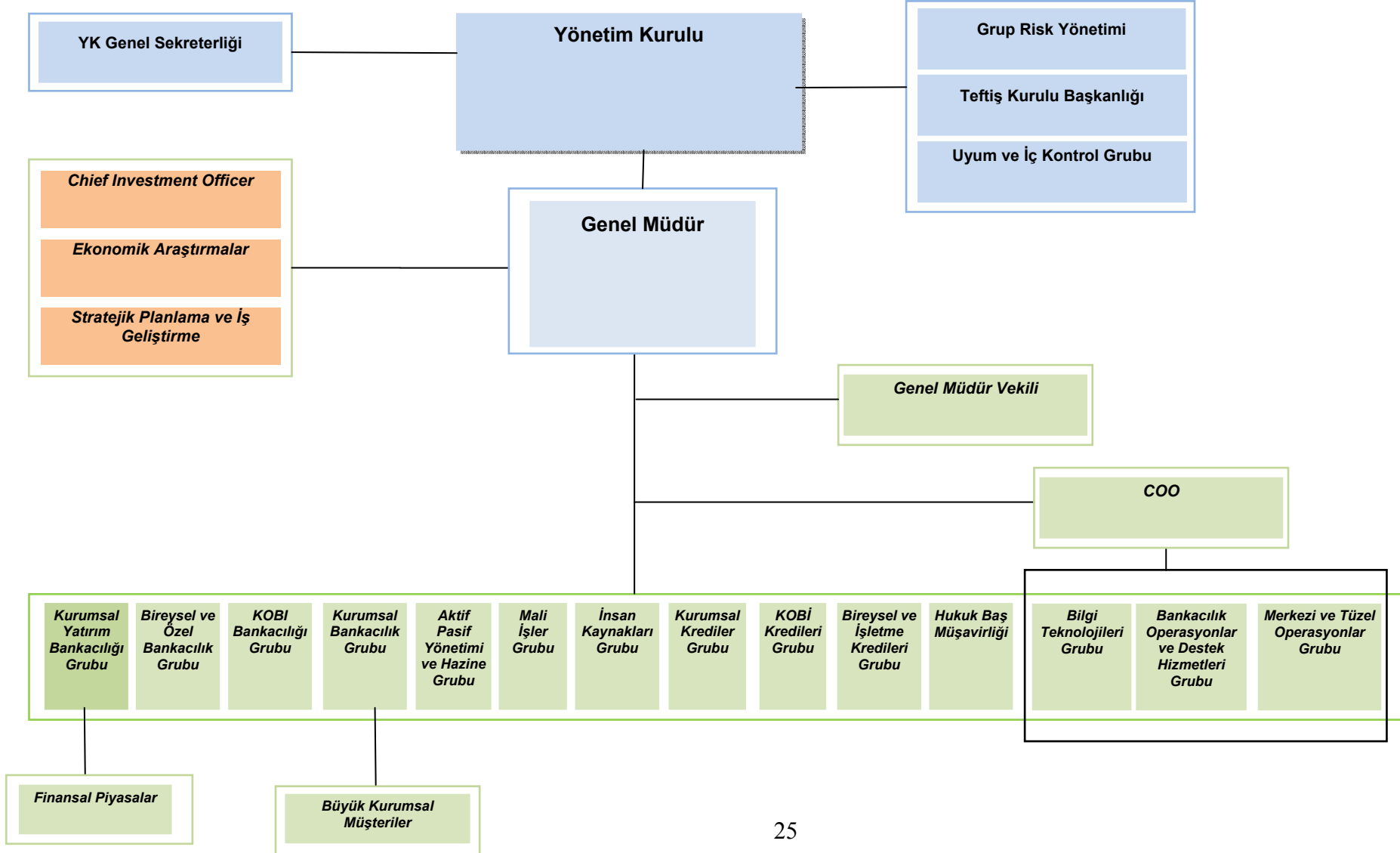
- rekabetin yoğunlaşacağını
- iş ortamının derinleşeceğini ve yeni boyutlar kazanacağını
- teknolojinin hakimiyetinin ve kullanımının daha da artacağını
- yenilikçiliğin ve farklılaşmanın belirleyici olacağını düşünölmektedir.

## **9. KÂR TAHMİNLERİ VE BEKLENTİLERİ**

YOKTUR.

## 10. YÖNETİM VE ORGANİZASYON YAPISINA İLİŞKİN BİLGİLER

### 10.1. İhraçcının genel organizasyon şeması:



## 10.2. İdari yapı:

### 10.2.1. İhraççının yönetim kurulu üyeleri hakkında bilgi:

TEB'in ana sözleşmesi uyarınca; Yönetim Kurulu, biri Genel Müdür olmak üzere Türk Ticaret Kanunu, Sermaye Piyasası Mevzuatı ve Bankacılık Kanunu'nun aradığı şartları haiz adaylar arasından Genel Kurulca seçilen ondört (14) üyeden teşekkül eder. Genel Müdür, bulunmadığı hallerde vekili Yönetim Kurulu'nun tabii üyesidir. Yönetim Kurulu üyesi olan Genel Müdür veya vekilinin tabii üyelikleri bu görevde buldukları sürece devam eder. Şirket Genel Müdürlüğü ile Yönetim Kurulu Başkanlığı aynı kişide birleşemez. Yönetim Kurulunda görev alacak bağımsız üyelerin nitelikleri ve asgari sayısı Sermaye Piyasası Kurulu'nun kurumsal yönetime ilişkin düzenlemelerine göre tespit edilir.

Yönetim Kurulu işlerin gerektirdiği sıklıkta toplanır. Yönetim Kurulu başkanı veya başkan vekili kendi inisiyatifleri ile verecekleri karar üzerine Yönetim Kurulu'nu toplantıya davet edebilirler. Her Yönetim Kurulu üyesi Başkandan, Yönetim Kurulunu toplantıya çağırmasını isteyebilir. Toplantılar Şirket merkezinde veya yurt içinde veya yurt dışında yapılabilir.

Toplantı nisabı en az onbir (11) üyenin katılımı ile sağlanır. Kararlar en az onbir (11) üyenin olumlu oyu ile alınır.

Yönetim Kurulu üyelerinden her birinin iş adresi TEB Kampüs C ve D Blok, Saray Mahallesi, Sokullu Caddesi, No: 7A-7B Ümraniye 34768 İSTANBUL'dur.

Yönetim Kurulu aşağıdaki kişilerden oluşmaktadır:

Adı Soyadı	Görevi
Yavuz CANEVİ	Yönetim Kurulu Başkanı
Dr. Akın AKBAYGİL	Yönetim Kurulu Başkan Vekili (Denetim Komitesi Başkan Vekili ve Bağımsız Yönetim Kurulu üyesi)
Jean Paul SABET	Yönetim Kurulu Başkan Vekili
Ümit LEBLEBİCİ	Görevli Üye ve Genel Müdür
Sabri DAVAZ	Üye (Denetim Komitesi Üyesi)
Jean-Milan Charles Dominique GIVADINOVITCH	Üye (Denetim Komitesi Başkanı ve Bağımsız Yönetim Kurulu üyesi)
Ayşe AŞARDAĞ	Üye
Yvan L.A.M. DE COCK	Üye (Denetim Komitesi Üyesi)
Alain Georges Auguste FONTENEAU	Üye
Béatrice Thérèse Elisabeth Matie-Paule DUMURGIER COSSA	Üye
Musa ERDEN	Üye
Henri Simon Andre FOCH	Üye
Alain KOKOCINSKI	Üye (Bağımsız Yönetim Kurulu üyesi)
Dr. İsmail YANIK	Üye (Bağımsız Yönetim Kurulu üyesi)

Adı Soyadı	Görevi	Temsil Ettiği Tüzel Kişilik	Son 5 Yılda Ortaklık Dışında Üstlendiği Görevler	Görev Süresi / Kalan Görev Süresi	Sermaye Payı ***	
					(TL)	(%)
Yavuz CANEVİ	Başkan	Şahsen	<ul style="list-style-type: none"> <li>* 1996'dan bu yana TEB Yönetim Kurulu Başkanı,</li> <li>* 2001'den bu yana TEB Holding A.Ş. Yönetim Kurulu Üyesi,</li> <li>* 1998-2011 TEB N.V. Yönetim Kurulu Başkanı,</li> <li><b>İş İlişkileri:</b></li> <li>*2004-2010 Netaş A.Ş. Yönetim Kurulu Üyesi,</li> <li>*2001'den bu yana DEİK Hollanda Yönetim Kurulu Üyesi,</li> <li>*2001-2010 Hedef Alliance Yönetim Kurulu Üyesi,</li> <li>*1996'dan bu yana IKV Yönetim Kurulu Üyesi,</li> <li>*1993-2012 TSKB Yönetim Kurulu Üyesi,</li> <li>*1989'dan bu yana FNSS Savunma Sistemleri A.Ş. Yönetim Kurulu Başkanı,</li> <li>*1997'den bu yana TUSİAD Yüksek İstişare Kurulu Üyesi.</li> </ul>	1 Yıl/2014 yılı içerisinde yapılacak Genel Kurul Toplantı Tarihine kadar	28.82	0.00
Dr. Akın AKBAYGİL	Başkan Vekili	Şahsen	<ul style="list-style-type: none"> <li>* 2011'den bu yana TEB N.V. Yönetim Kurulu Başkanı, (1998- 2011 TEB N.V. Yönetim Kurulu Başkan Vekili),</li> <li>* 2011-2012 TEB Yatırım - Yönetim Kurulu Başkanı,</li> <li>* 2011 -2012 Fortis Yatırım Menkul Değerler A.Ş. Yönetim Kurulu Üyesi,</li> <li>*2008'den bu yana TEB - Denetim Komitesi Başkan Vekili,</li> <li>* 2003'den bu yana TEB Holding A.Ş. Genel Müdür,</li> <li>* 1988'den bu yana TEB - Yönetim Kurulu Başkan Vekili;</li> <li>* 2005'ten bu yana TEB Faktoring A.Ş. Yönetim Kurulu Başkanı, TEB Holding A.Ş. Yönetim Kurulu Üyesi,</li> <li>* 2005 - 2010 TEB Finansal Kiralama A.Ş. Yönetim Kurulu Başkanı,</li> <li>*1999-2012 Ekonomi Bank IBU Ltd. Yönetim Kurulu Başkan Vekili,</li> </ul>	1 Yıl/2014 yılı içerisinde yapılacak Genel Kurul Toplantı Tarihine kadar	46.36	0.00

Jean-Paul SABET	Başkan Vekili	Şahsen	* 2011'den bu yana BNP Paribas Yatırımlar Holding A.Ş. Yönetim Kurulu Başkanı ve BNP Paribas Fortis Yatırımlar Holding A.Ş., Yönetim Kurulu Üyesi, *2010'dan bu yana TEB - Yönetim Kurulu Başkan Vekili, TEB Holding A.Ş. Yönetim Kurulu Üyesi, BNP Paribas Uluslararası Bireysel Bankacılık Türkiye, BNL Banca Nazionale del Lavoro, İtalya Yönetim Kurulu Üyesi, * 1988'den bu yana LDC Mütevelli Heyeti, * 2010- 2011 Fortis Bank A.Ş. Yönetim Kurulu Üyesi, *2006 – 2009- BNL/BNP Paribas İtalya, C.O.O, * 1997-2012 Citrus Lands Of Louisiana INC. USA Yönetim Kurulu Üyesi, Citrus Lands Of Louisiana, LLC, USA Yönetim Kurulu Üyesi, Citrus Lands Coal Terminal LLC, USA Yönetim Kurulu Üyesi, Citrus Lands Services LLC, USA Yönetim Kurulu Üyesi,	1 Yıl/ 2014 yılı içerisinde yapılacak Genel Kurul Toplantı Tarihine kadar	-	-
Ümit LEBLEBİCİ	Doğal Üye- Genel Müdür (*)	Şahsen	* Eylül 2013'den bu yana TEB – Genel Müdür, * Şubat 2012-Ağustos 2013 TEB – Genel Müdür Vekili, * Mart 2012'den bu yana TEB Portföy – Yönetim Kurulu Başkanı, * 2011-2012 TEB Portföy – Yönetim Kurulu Üyesi, * 2001-2013 TEB – Genel Müdür Yardımcısı, Aktif Pasif Yönetimi ve Hazine Grubu.	2014 yılı içerisinde yapılacak Genel Kurul Toplantı Tarihine kadar	-	-
Sabri DAVAZ	Üye	Şahsen	* Mart 2012'den bu yana TEB - Yönetim Kurulu Üyesi, * 2011'den bu yana TEB Holding A.Ş. Yönetim Kurulu Başkanı Baş Danışmanı, * 2009-2011 BDDK Başkanlık Müşaviri * 2004-2009 BDDK Başkan Yardımcısı	1 Yıl/ 2014 yılı içerisinde yapılacak Gen. Kurul Toplantı Tarihine kadar	-	-
Jean Milan Charles Dominique GIVADINO-VITCH	Üye	Şahsen	*2011'den bu yana TEB Yatırım - Yönetim Kurulu Üyesi (2010 -2011 TEB Yatırım - Yönetim Kurulu Başkan Vekili), * 2011-2011 Fortis Yatırım Menkul Değerler A.Ş. Yönetim Kurulu Başkan Vekili, *2010'dan bu yana TEB - Yönetim Kurulu Üyesi ve Denetim Komitesi Başkanı, TEB Faktoring A.Ş. Yönetim Kurulu Üyesi, TEB Portföy - Yönetim Kurulu Üyesi, TEB N.V. Yönetim Kurulu Üyesi, * 2009-2010 TEB - Grup Risk Yönetimi Başkanı, * 2002-2008 Bancwest; Denetçi, Bank of the West , İç Kontrol ve Teftiş Direktörü	1 Yıl/2014 yılı içerisinde yapılacak Genel Kurul Toplantı Tarihine kadar	-	-

(\*) Türk Ekonomi Bankası A.Ş. Yönetim Kurulu 25.07.2013 tarihli toplantısında, BDDK'nın olumlu görüşünü takiben, 1 Eylül 2013 tarihinden geçerli olmak üzere, Genel Müdür Varol CİVİL'in Genel Müdürlük görevini, Genel Müdür Vekili Ümit LEBLEBİCİ'ye devir etmesini uygun bulmuş ve Ümit LEBLEBİCİ'nin Genel Müdür olarak atanmasına karar vermiştir.

Ayşe AŞARDAĞ	Üye	Şahsen	<p>*Ağustos 2012'den bu yana Ekonomi Yatırımlar Limited -Direktör</p> <p>* 2012'den bu yana TEB Yatırım - Yönetim Kurulu Üyesi, TEB Tüketici Finansman A.Ş. Yönetim Kurulu Başkan Vekili,</p> <p>* 2011'den bu yana TEB Faktoring A.Ş., TEB Portföy ve TEB N.V. Yönetim Kurulu Üyesi,</p> <p>*2010'dan bu yana TEB - Yönetim Kurulu Üyesi,</p> <p>*2009'dan bu yana TEB Sh. A Yönetim Kurulu Üyesi,</p> <p>* 2003'den bu yana Ekonomi Bank IBU Ltd. Yönetim Kurulu Üyesi,</p> <p>* 2001'den bu yana TEB Holding A.Ş. Bütçe ve Mali Kontrol Koordinatörü,</p> <p>* 2010- 2011 Fortis Bank A.Ş. Yönetim Kurulu Üyesi,</p> <p>*2009- 2010 TEB ARVAL Araç Filo Kiralama A.Ş. Yönetim Kurulu Üyesi,</p> <p>*2008 – 2009 TEB ARVAL Araç Filo Kiralama A.Ş. Yönetim Kurulu Başkan Vekili, Tasfiye Halinde Etkin Temizlik Hizmetleri A.Ş. Yönetim Kurulu Başkanı,</p> <p>*2008-2010 TEB Tüketici Finansman A.Ş. Yönetim Kurulu Başkan Vekili,</p> <p>*2007-2010 TEB UCB Konut Danışmanlık A.Ş. Yönetim Kurulu Başkanı</p> <p>*2007 – 2009 TEB Sh. A Yönetim Kurulu Başkan Vekili,</p> <p>*2007 – 2008 TEB Sigorta A.Ş., TEB İletişim ve Yayıncılık Hizmetleri A.Ş., Etkin Personel Taşımacılık Hizmetleri A.Ş., Etkin Temizlik Hizmetleri A.Ş. Yönetim Kurulu Başkanı, TEB Tüketici Finansman A.Ş. ve TEB ARVAL Araç Filo Kiralama A.Ş. Yönetim Kurulu Üyesi,</p> <p>*2004- 2010 Ege Turizm ve İnşaat A.Ş. Yönetim Kurulu Başkan Vekili,</p> <p>*2001-2009 TEB Finansal Kiralama A.Ş., TEB Faktoring A.Ş. ve TEB Yatırım - Denetçi</p> <p>*2001- 2010 TEB A.Ş. Denetçi</p>	1 Yıl/2014 yılı içerisinde yapılacak Genel Kurul Toplantı Tarihine kadar	<b>38.05</b>	<b>0.00</b>
Yvan L.A.M. DE COCK	Üye	Şahsen	<p>*Aralık 2012'den bu yana TEB - Yönetim Kurulu Üyesi</p> <p>* 2006-2011 Fortis Bank A.Ş. CEO.</p>	1 yıl/2014 yılı içerisinde yapılacak Gen. Kurul Toplantı Tarihine kadar	-	-

Alain Georges Auguste FONTENEAU	Üye	Şahsen	*2011'den bu yana TEB - Yönetim Kurulu Üyesi * 2009'dan bu yana BNP Paribas SA Emerging Markets, Bireysel Bankacılık, Mali İşler Başkanı, *1998-2008 BNP Paribas Group Aktif Pasif Yönetimi Sorumlusu, <b>İş İlişkileri:</b> Nisan 2009 - BMCI Fas, Denetim Kurulu Üyesi, Mayıs 2009 – BNP Paribas Mısır, Yönetim Kurulu Üyesi, Ekim 2009 – UKRSIBBANK, Ukrayna, Denetim Komitesi Üyesi	1 Yıl/2014 yılı içerisinde yapılacak Genel Kurul Toplantı Tarihine kadar	-	-
Béatrice Thérèse Elisabeth Matie-Paule DUMURGIER COSSA	Üye	Şahsen	*Mart 2013'den bu yana TEB - Yönetim Kurulu Üyesi, * 2012 Ekim'den bu yana BNP Paribas, COO, Bireysel Bankacılık, * 2007-2009 BNP Paribas Grup Yürütme Komitesi Sekreteri,	1 Yıl/2014 yılı içerisinde yapılacak Genel Kurul Toplantı Tarihine kadar	-	-
Musa ERDEN	Üye	Şahsen	*Mart 2013'den bu yana TEB - Yönetim Kurulu Üyesi, * 2012-2013 TEB - Yönetim Kurulu Danışmanı, * 2011'den bu yana TEB Faktoring A.Ş. Yönetim Kurulu Başkan Vekili, * 2010'dan bu yana TEB ShA Yönetim Kurulu Başkanı, * 2006-2008 TEB A.Ş. Danışman, * 2006-2008 The Ottoman Fund Lmt'd Yönetim Kurulu Üyesi, Osmanlı Yapı 1. İnş. Tur.San.Tic.A.Ş. Yönetim Kurulu Başkanı, Osmanlı Yapı 2. İnş.Tur.San.Tic.A.Ş. Yönetim Kurulu Başkanı, Osmanlı Yapı 3. İnş.Tur.San.Tic.A.Ş. Yönetim Kurulu Başkanı, Osmanlı Yapı 4. İnş.Tur.San.Tic.A.Ş. Yönetim Kurulu Başkanı,	1 Yıl/2014 yılı içerisinde yapılacak Genel Kurul Toplantı Tarihine kadar	-	-
Henri Simon Andre FOCH	Üye	Şahsen	*Mart 2013'den bu yana TEB - Yönetim Kurulu Üyesi, * 2011'den bu yana BNP Paribas, Sabit Getirili Menkul Kıymetler Grup Başkan Vekili ZAO Kurul Üyesi, * 2008-2011 BNP Paribas Pasifik Asya, Japonya Sabit Getirili Menkul Kıymetler Grup Başkanı, * 1994-2008 BNP Paribas Dış Ticaret Global Grup Başkanı.	1 Yıl/2014 yılı içerisinde yapılacak Genel Kurul Toplantı Tarihine kadar	-	-

Alain KOKOCINSKI	Üye	Şahsen	*Mart 2013'den bu yana TEB - Yönetim Kurulu Üyesi, * Haziran 2011'den bu yana BNP Paribas Yatırım Ortaklığı, Denetim Komitesi Başkanı, * Mart 2011'den bu yana BNP Paribas Yatırım Ortaklığı, Denetim Komitesi Başkanı, Yönetim Kurulu Üyesi, * 2009-2010 Fortis Yatırım Menkul Değerler A.Ş. Yönetim Kurulu Üyesi, Denetim Komitesi Başkanı,	1 Yıl/2014 yılı içerisinde yapılacak Genel Kurul Toplantı Tarihine kadar	-	-
Dr. İsmail YANIK	Üye	Şahsen	*Mart 2013'den bu yana TEB - Yönetim Kurulu Üyesi, * 2011-2013 BANTAŞ A.Ş. Yönetim Kurulu Başkan Vekili * 2008-2013 TEB ShA Kosova Yönetim Kurulu Başkan Vekili, TEB - Yönetim Kurulu Danışmanı, * 2008-2011 TEB Cetelem A.Ş. Yönetim Kurulu Üyesi, * 2005-2011 TEB NV Denetim Komitesi Üyesi, 2005-2008 TEB - Yönetim Kurulu Üyesi	1 Yıl/2014 yılı içerisinde yapılacak Genel Kurul Toplantı Tarihine kadar	15,05	-

#### 10.2.2. Yönetimde söz sahibi olan personel hakkında bilgi:

Adı Soyadı	Görevi	İş Adresi	Son 5 Yılda Ortaklık Dışında Üstlendiği Görevler	Sermaye Payı	
				(TL)	(%)
Ümit Leblebici	Genel Müdür	TEB Kampüs C ve D Blok, Saray Mahallesi, Sokullu Caddesi, No: 7A-7B Ümraniye 34768 İSTANBUL	* Eylül 2013'den bu yana TEB – Genel Müdür * Şubat 2012-Ağustos 2013 TEB Genel Müdür Vekili, *Mart 2012'den bu yana TEB Portföy - Yönetim Kurulu Başkanı *2011- 2012 TEB Portföy - Yönetim Kurulu Üyesi, *2001- 2013 TEB - Genel Müdür Yardımcısı, Aktif Pasif Yönetimi ve Hazine Grubu.	-	-

Nilsen Altıntaş	Genel Müdür Yardımcısı. İnsan Kaynakları Grubu	TEB Kampüs C ve D Blok, Saray Mahallesi, Sokullu Caddesi, No: 7A-7B Ümraniye 34768 İSTANBUL	* 2005'ten bu yana TEB - Genel Müdür Yardımcısı - İnsan Kaynakları Grubu.	-	-
Melis Coşan Baban	Genel Müdür Yardımcısı. Hukuk İşleri	TEB Kampüs C ve D Blok, Saray Mahallesi, Sokullu Caddesi, No: 7A-7B Ümraniye 34768 İSTANBUL	*2008'den bu yana TEB - Genel Müdür Yardımcısı - Hukuk Baş Müşavirliği, *2005'ten bu yana TEB - Hukuk Başmüsaviri, Yönetim Kurulu Sekreteri,	-	-

Turgut Boz	Kıdemli Genel Müdür Yardımcısı-KOBİ Bankacılığı Grubu ve Genel Müdür Vekili	TEB Kampüs C ve D Blok, Saray Mahallesi, Sokullu Caddesi, No: 7A-7B Ümraniye 34768 İSTANBUL	* 23.10.2013'den bu yana TEB Kıdemli Genel Müdür Yrd. ve Genel Müdür Vekili *2003-23.10.2013 TEB - Genel Müdür Yardımcısı, KOBİ Bankacılığı *2004'ten bu yana TEB Faktoring A.Ş. Yönetim Kurulu Üyesi, *2004-2010 TEB Leasing A.Ş. Yönetim Kurulu Üyesi	-	-
Levent Çelebioğlu	Genel Müdür Yardımcısı-Kurumsal Bankacılık Grubu	TEB Kampüs C ve D Blok, Saray Mahallesi, Sokullu Caddesi, No: 7A-7B Ümraniye 34768 İSTANBUL	* Eylül 2013 tarihinden bu yana TEB Yatırım Yönetim Kurulu Başkanı *2011-2011 TEB Faktoring Yönetim Kurulu Üyesi *2008'den bu yana TEB - Genel Müdür Yardımcısı Kurumsal Bankacılık Grubu, *2009-2011 TEB N.V.- Yönetim Kurulu Üyesi, *2008-2010 TEB Finansal Kiralama A.Ş. Yönetim Kurulu Üyesi, *2004-2008 TEB - Genel Müdür Yardımcısı Finansal Kurumlar Grubu.	-	-
Mustafa Aşkın Dolaştır	Genel Müdür Yardımcısı. Mali Kontrol Grubu	TEB Kampüs C ve D Blok, Saray Mahallesi, Sokullu Caddesi, No: 7A-7B Ümraniye 34768 İSTANBUL	*2008'den bu yana TEB - Genel Müdür Yardımcısı Mali Kontrol Grubu, *2007-2007 TEB Arval A.Ş. Faktoring, Leasing Mali İşler Başkanı, *1998-2007 TEB N.V.- Genel Müdür Vekili.	-	-
Gökhan Mendi	Kıdemli Genel Müdür Yardımcısı-Bireysel ve Özel Bankacılık Grubu	TEB Kampüs C ve D Blok, Saray Mahallesi, Sokullu Caddesi, No: 7A-7B Ümraniye 34768 İSTANBUL	* 21.10.2013'den bu yana TEB Kıdemli Genel Müdür Yardımcısı-Bireysel ve Özel Bankacılık *2011-2012 TEB Tüketici Finansman A.Ş. Yönetim Kurulu Başkan Vekili *2011-21.10.2013 TEB - Genel Müdür Yardımcısı- Bireysel ve Özel Bankacılık, *2011'den bu yana TEB Yatırım ve TEB Portföy Yönetim Kurulu Üyesi, *2007-2011 Fortis Bank A.Ş. Yönetim Kurulu Üyesi, Perakende Bankacılık Başkanı, *2003-2007 Finansbank A.Ş. Genel Müdür Yardımcısı. Bireysel Bankacılık – Finans Hayat Emeklilik, Yönetim Kurulu Üyesi.	-	-

Osman Durmuş	Genel Müdür Yardımcısı. Bireysel ve İşletme Kredileri Grubu	TEB Kampüs C ve D Blok, Saray Mahallesi, Sokullu Caddesi, No: 7A-7B Ümraniye 34768 İSTANBUL /	*2008'den bu yana TEB - Genel Müdür Yardımcısı, Bireysel ve İşletme Kredileri Grubu, *1998-2008 HSBC / Demirbank A.Ş. Bireysel ve İşletme Bankacılığı Kredi ve Risk Grup Başkanı,	-	-
Gökhan Özdil	Kurumsal Krediler Grubu	TEB Kampüs C ve D Blok, Saray Mahallesi, Sokullu Caddesi, No: 7A-7B Ümraniye 34768 İSTANBUL	* 2011'den bu yana TEB - Genel Müdür Yardımcısı - Kurumsal Krediler Grubu, *2008 – 2011 Fortis Bank A.Ş. Kurumsal ve Ticari Bankacılık Krediler - Genel Müdür Yardımcısı, *2007 – 2008 Fortis Bank A.Ş. Perakende Krediler - Genel Müdür Yardımcısı, 2005 – 2007 Fortis Bank A.Ş. Krediler Grubu, Genel Müdür Yardımcısı,	-	-
Başar Ordukaya	Büyük Kurumsal Müşteriler	TEB Kampüs C ve D Blok, Saray Mahallesi, Sokullu Caddesi, No: 7A-7B Ümraniye 34768 İSTANBUL	* 2011'den bu yana TEB - Genel Müdür Yardımcısı - Büyük Kurumsal Müşteriler, *1999-2011 Fortis Bank A.Ş.	-	-
Saniye Telci	Genel Müdür Yardımcısı. Merkezi ve Tüzel Operasyonlar Grubu	TEB Kampüs C ve D Blok, Saray Mahallesi, Sokullu Caddesi, No: 7A-7B Ümraniye 34768 İSTANBUL	*Ekim 2012'den bu yana TEB - Genel Müdür Yardımcısı, Merkezi ve Tüzel Operasyonlar Grubu, *2005-Ekim 2012 TEB - Genel Müdür Yardımcısı Bankacılık Operasyonlar Grubu, *1999-2005 TEB- Operasyonlar Bölümü/ Direktör Şube ve Genel Müdürlük Operasyonları & Hazine Operasyon.	4.759,089	0,00
Kubilay Güler	Genel Müdür Yardımcısı, Bankacılık Operasyonlar ve Destek Hizmetleri Grubu	TEB Kampüs C ve D Blok, Saray Mahallesi, Sokullu Caddesi, No: 7A-7B Ümraniye 34768 İSTANBUL	* Ekim 2012'den bu yana TEB - Genel Müdür Yardımcısı, Bankacılık Operasyonlar ve Destek Hizmetleri Grubu * 2011-2012 Finansbank A.Ş., Genel Müdür Yardımcısı, İç Kontrol * 2005-2011 Finansbank A.Ş. Genel Müdür Yardımcısı, ADK ve Operasyon	8.210,00	0,00

Nuri Tuncalı	Genel Müdür Yardımcısı. Kurumsal. Ticari ve Kobi Kredileri	TEB Kampüs C ve D Blok, Saray Mahallesi, Sokullu Caddesi, No: 7A-7B Ümraniye 34768 İSTANBUL	*2008'den bu yana TEB - Genel Müdür Yardımcısı -- KOBİ Kurumsal ve Ticari Krediler Grubu, *2001-2008 TEB - Genel Müdür Yardımcısı - Kredi Tahsis ve Mali Analiz Grubu.	8.889,611	0,00
Mehmet Ali Cer	Genel Müdür Yardımcısı. Bilgi Teknolojileri Grubu	TEB Kampüs C ve D Blok, Saray Mahallesi, Sokullu Caddesi, No: 7A-7B Ümraniye 34768 İSTANBUL	*2011'den bu yana TEB - Bilgi Teknolojileri Genel Müdür Yardımcısı, * 2011 – 2011 TEB - Altyapı Yönetimi Grup Direktörü, * 2010-2011 Fortis Bank A.Ş. Bilgi Teknolojileri Direktörü, * 2000-2010 TEB - Altyapı Yönetimi Direktörü.	-	-
Akil Özçay	Finansal Piyasalardan Sorumlu Genel Müdür Yardımcısı	TEB Kampüs C ve D Blok, Saray Mahallesi, Sokullu Caddesi, No: 7A-7B Ümraniye 34768 İSTANBUL	* Mart 2012'den bu yana TEB Portföy - Yönetim Kurulu Üyesi * 2012 - 2012 TEB Yatırım - Yönetim Kurulu Başkanı * 2011'den bu yana TEB - Finansal Piyasalar Genel Müdür Yardımcısı, *2011- 2012 TEB Yatırım - Yönetim Kurulu Başkan Vekili, TEB Portföy - Yönetim Kurulu Başkanı * 2011-2011 Fortis Portföy Yönetimi A.Ş. Yönetim Kurulu Başkanı, 2009'dan bu yana TEB Sh.A Yönetim Kurulu Üyesi, * 2008-2011 TEB - Genel Müdür Başkanlığı, * 2007-2008 TCMB İç Denetim Genel Müdürlüğü, Genel Müdür.	-	-
Philippe Bernard DUMEL	Operasyon, Süreç ve Teknoloji Genel Müdür Yardımcısı	TEB Kampüs C ve D Blok, Saray Mahallesi, Sokullu Caddesi, No: 7A-7B Ümraniye 34768 İSTANBUL	* Şubat 2013'den bu yana TEB – Genel Müdür Yardımcısı, Operasyon, Süreç ve Teknoloji, *2010-2012 TEB – Entegrasyon Başkanı, 2007-2010 Cetelem, BNP Paribas Bireysel Finans, Fransa Ülke Başkanı.	-	-

Birol DEPER	Uyum ve İç Kontrol Grubu Başkanı - Tüketici İlişkileri Koordinasyon Görevlisi	TEB Kampüs C ve D Blok, Saray Mahallesi, Sokullu Caddesi, No: 7A-7B Ümraniye 34768 İSTANBUL	* Ekim 2013'den bu yana TEB - Tüketici İlişkileri Koordinasyon Görevlisi * Aralık 2012'den bu yana TEB - Uyum ve İç Kontrol Grubu Başkanı, *2007'den bu yana TEB Cetelem Tüketici Finansmanı A.Ş., Denetim Kurulu Üyesi, *2011'den bu yana TEB Portföy - Denetim Kurulu Üyesi, *2010-2012 TEB - Mevzuat ve Uyum Direktörü, *2009-2010 TEB - Bankacılık Mevzuatı Direktörü, *2006-2009 TEB - Bankacılık Mevzuatı Yöneticisi.		
Didier Albert Nicole Van Hecke	Grup Risk Yönetimi Başkanı	TEB Kampüs C ve D Blok, Saray Mahallesi, Sokullu Caddesi, No: 7A-7B Ümraniye 34768 İSTANBUL	*2011'den bu yana TEB - Grup Risk Yönetimi Başkanı, *2011'den bu yana TEB Sh.A Yönetim Kurulu Üyesi, *2008-2011 Fortis Bank AŞ. Kredi Risk Baş Memurluğu, *2005-2008 Fortis Bank Hong Kong -Kredi Risk Başkanı.	-	-
Hakan Tıraşın	Teftiş Kurulu Başkanı	TEB Kampüs C ve D Blok, Saray Mahallesi, Sokullu Caddesi, No: 7A-7B Ümraniye 34768 İSTANBUL	*2006'dan bu yana TEB - Teftiş Kurulu Başkanı.	-	-

**10.3. Son 5 yılda, ihraççının yönetim kurulu üyeleri ile yönetimde yetkili olan personelden alınan, ilgili kişiler hakkında sermaye piyasası mevzuatı, 5411 sayılı Bankacılık Kanunu ve/veya Türk Ceza Kanununun 53 üncü maddesinde belirtilen süreler geçmiş olsa bile; kasten işlenen bir suçtan dolayı beş yıl veya daha fazla süreyle hapis cezasına ya da zimmet, irtikâp, rüşvet, hırsızlık, dolandırıcılık, sahtecilik, güveni kötüye kullanma, hileli iflas, ihaleye fesat karıştırma, verileri yok etme veya değiştirme, banka veya kredi kartlarının kötüye kullanılması, kaçakçılık, vergi kaçakçılığı veya haksız mal edinme suçlarından dolayı alınmış cezai kovuşturma ve/veya hükümlülüğünün ve ortaklık işleri ile ilgili olarak taraf olunan dava konusu hukuki uyuşmazlık ve/veya kesinleşmiş hüküm bulunup bulunmadığına dair bilgi:**

Yönetim kurulu üyeleri ile üst yönetimde bulunan kişiler hakkında sermaye piyasası mevzuatı, 19/10/2005 tarihli ve 5411 sayılı Bankacılık Kanunu ve/veya 26/9/2004 tarihli ve 5237 sayılı Türk Ceza Kanununun 53 üncü maddesinde belirtilen süreler geçmiş olsa bile kasten işlenen bir suçtan dolayı beş yıl veya daha fazla süreyle hapis cezasına ya da zimmet, irtikâp, rüşvet, hırsızlık, dolandırıcılık, sahtecilik, güveni kötüye kullanma, hileli iflas, ihaleye fesat karıştırma, verileri yok etme veya değiştirme, banka veya kredi kartlarının kötüye kullanılması, kaçakçılık, vergi kaçakçılığı veya haksız mal edinme suçlarından dolayı alınmış cezai kovuşturma ve/veya hükümlülük ve ortaklık işleri ile ilgili olarak taraf olunan dava konusu hukuki uyuşmazlık ve/veya kesinleşmiş hüküm bulunmamaktadır.

**10.4. Yönetim kurulu üyeleri ile yönetimde söz sahibi personelin ihraççıya karşı görevleri ile şahsi çıkarları veya diğer görevleri arasında bulunan olası çıkar çatışmaları hakkında bilgi:**

YOKTUR.

**11. YÖNETİM KURULU UYGULAMALARI**

**11.1. İhraççının denetimden sorumlu komite üyeleri ile diğer komite üyelerinin adı, soyadı ve bu komitelerin görev tanımları:**

**Denetim Komitesi**

<b>Ad Soyad</b>	<b>Görevi</b>	<b>İş Adresi</b>
Jean-Milan Charles Dominique GIVADINOVITCH	Başkan	TEB Kampüs C ve D Blok, Saray Mahallesi, Sokullu Caddesi, No: 7A-7B Ümraniye 34768 İSTANBUL
Dr. Akın AKBAYGİL	Başkan Vekili	TEB Kampüs C ve D Blok, Saray Mahallesi, Sokullu Caddesi, No: 7A-7B Ümraniye 34768 İSTANBUL
Yvan L.A.M. DE COCK	Üye	TEB Kampüs C ve D Blok, Saray Mahallesi, Sokullu Caddesi, No: 7A-7B Ümraniye 34768 İSTANBUL
Sabri DAVAZ	Üye	TEB Kampüs C ve D Blok, Saray Mahallesi, Sokullu Caddesi, No: 7A-7B Ümraniye 34768 İSTANBUL
Ayşe AŞARDAĞ - Yönetim Kurulu Üyesi Grup Mali Kontrol Başkanı Uyum ve İç Kontrol Grubu Başkanı Grup Risk Yönetimi Başkanı Teftiş Kurulu Başkanı Hukuk Baş Müşaviri, Yönetim Kurulu Genel Sekreteri Mali İşler GMY	Sürekli Katılımcılar	
Uyum ve İç Kontrol Grubu Başkanı	Komite Sekreteri	

**Denetim Komitesinin Yetki ve Sorumlulukları**

- İç kontrol, iç denetim ve risk yönetimine ilişkin TEB A.Ş. Grubu iç politika ve uygulama usullerinin onaylanması ve akabinde Yönetim Kurulu'na çıkarılması, TEB A.Ş. Grubu uygulamalarının Bankaların İç Sistemleri Hakkında Yönetmelikte ("Yönetmelik") yer alan hükümlere ve onaylanan TEB A.Ş. Grubu iç politika ve uygulama usullerine uygun şekilde gerçekleştirilmesi hususunun gözetilmesi ve gerekli görülen önlemler konusunda Yönetim Kurulu'na önerilerde bulunulması,

- İç sistemler kapsamındaki birimlerin personelinin doğrudan kendisine ulaşabilmesini sağlayacak iletişim kanallarının oluşturulması,
- İç denetim sisteminin TEB A.Ş. Grubu'nun mevcut ve planlanan faaliyetlerini ve bu faaliyetlerden kaynaklanan riskleri kapsayıp kapsamadığının gözetilmesi, Yönetim Kurulu'nun onayıyla yürürlüğe girecek iç denetime ilişkin TEB A.Ş. Grubu iç düzenlemelerinin incelenmesi,
- İç sistemler kapsamındaki birimlerden Denetim Komitesi'ne bağlananların yöneticilerinin seçimine yönelik Yönetim Kurulu'na önerilerde bulunulması, Yönetim Kurulu'nun bunları görevden alması sırasında görüş verilmesi,
- İç sistemlere ilişkin olarak üst düzey yönetimin görüş ve önerilerinin alınması ve bunların değerlendirilmesi,
- TEB A.Ş. Grubu içindeki usulsüzlüklerin doğrudan kendisine veya iç denetim birimine ya da müfettişlere bildirilmesini sağlayacak iletişim kanallarının tesis edilmesinin sağlanması,
- Müfettişlerin görevlerini bağımsız ve tarafsız şekilde yerine getirip getirmediğinin izlenmesi,
- İç denetim planlarının incelenmesi,
- Yönetim Kurulu'na, iç sistemler kapsamındaki birimlerde görev yapacak personelde aranması gereken nitelikler ile ilgili önerilerde bulunulması,
- İç denetim raporlarında tespit edilen hususlar konusunda üst düzey yönetimin ve bunlara bağlı birimlerin aldığı önlemlerin izlenmesi,
- İç sistemler kapsamındaki birimlerde görevli yönetici ve personelin mesleki eğitim düzeyi ve yeterliliğinin değerlendirilmesi,
- TEB A.Ş. Grubu'nun taşıdığı risklerin tespit edilmesi, ölçülmesi, izlenmesi ve kontrol edilmesi için gerekli yöntem, araç ve uygulama usullerinin mevcut olup olmadığının değerlendirilmesi,
- Müfettişler ve TEB A.Ş. Grubu'nun bağımsız denetimini yürüten bağımsız denetim kuruluşunun bağımsız denetçileri ile düzenli aralıklarla yılda dört defadan az olmamak üzere belirlenecek program ve gündemler dahilinde görüşmelerde bulunulması,
- Görev ve sorumlulukları kapsamındaki işlerin gereğine göre yerine getirilmesi, etkinliğinin sağlanması ve geliştirilmesi için ihtiyaç duyulan uygulamalar konusunda ilgili üst düzey yönetimin, risk yönetimi, iç kontrol ve iç denetim birimlerinde çalışan personel ve bağımsız denetim kuruluşunun görüş ve değerlendirmeleri hakkında Yönetim Kurulu'nun bilgilendirilmesi,
- TEB A.Ş. Grubu'nun muhasebe uygulamalarının Kanuna ve ilgili diğer mevzuata uygunluğu kapsamında bağımsız denetim kuruluşunun değerlendirmelerinin gözden geçirilmesi, ilgili üst düzey yönetimin tespit edilen tutarsızlıklar konusundaki açıklamasının alınması,
- Üst düzey yönetim ve bağımsız denetçiler ile birlikte, bağımsız denetimin sonuçlarının, yıllık ve üçer aylık mali tablolar ile bunlara ilişkin dokümanların, bağımsız denetim raporunun değerlendirilmesi ve bağımsız denetçinin tereddüt ettiği diğer konuların çözüme kavuşturulması,
- TEB A.Ş. Grubu'nun sözleşme imzalayacağı derecelendirme kuruluşları, bilgi sistemleri denetimi yapanlar da dahil olmak üzere bağımsız denetim kuruluşları ve değerlendirme kuruluşları ile bunların yönetim kurulu başkan ve üyeleri, denetçileri, yöneticileri ve çalışanlarının TEB A.Ş. Grubu ile ilişkili faaliyetlerinde bağımsızlığının ve tahsis edilen kaynakların yeterliliğinin değerlendirilmesi, değerlendirmelerin bir rapor ile Yönetim Kurulu'na sunulması, hizmet alınması halinde de sözleşme süresince, üç aydan fazla olmamak üzere, düzenli bir şekilde bu işlemlerin tekrarlanması,
- TEB A.Ş. Grubu'nun alacağı destek hizmetine ilişkin risk analizi ve teknik yeterlilik raporu onayı dahil, risk değerlendirmesinin yapılması, değerlendirmelerin bir rapor halinde Yönetim Kurulu'na sunulması, hizmet alınması halinde de sözleşme süresince, üç aydan fazla olmamak üzere, düzenli bir şekilde bu işlemlerin tekrarlanması ve ayrıca, destek hizmeti kuruluşunun sağladığı hizmetlerin yeterliliğinin izlenmesi,

- TEB A.Ş. Grubu'nun finansal raporlarının gerçek ve yansıtılması gereken tüm bilgileri kapsayıp kapsamadığının, Kanuna ve ilgili diğer mevzuata uygun olarak hazırlanıp hazırlanmadığının gözetilmesi, tespit edilen hata ve usulsüzlüklerin düzeltilmesi,
- Finansal raporların, TEB A.Ş. Grubu'nun mali durumunu, yapılan işlerin sonuçlarını ve TEB A.Ş. Grubu'nun nakit akımlarını doğru olarak yansıtıp yansıtmadığı ve Kanunda ve ilgili diğer mevzuatta belirlenen usul ve esaslara uygun olarak hazırlanıp hazırlanmadığı konusunda bağımsız denetçiler ile görüşülmesi,
- Altı aylık dönemi aşmamak kaydıyla, dönem içerisinde icra ettiği faaliyetlerin ve bu faaliyetlerin sonuçlarının Yönetim Kurulu'na raporlanması, raporda TEB A.Ş. Grubu'nda alınması gereken önlemlere, yapılmasına ihtiyaç duyulan uygulamalara ve TEB A.Ş. Grubu'nun faaliyetlerinin güven içinde sürdürülmesi bakımından önemli gördüğü diğer hususlara ilişkin görüşlere yer verilmesi,
- Kredi açma yetkisini haiz olanların, kendileri ile eş ve velâyeti altındaki çocuklarının veya bunlarla risk grubu oluşturan diğer gerçek ve tüzel kişilerin taraf olduğu kredi işlemlerine ilişkin değerlendirme ve karar verme aşamalarında yer alıp almadığının takip edilmesi ve bu hususların kendilerine bildirilmesini sağlayacak iletişim kanallarının oluşturulması,
- İç kontrol, iç denetim, risk yönetimi ve uyum faaliyet raporlarının 3'er aylık dönemler itibarıyla incelenmesi,
- Piyasa koşullarındaki potansiyel değişimlerin belirlenmesi ve bunlar için gerekli tedbirlerin alınabilmesi amacıyla stres testi sonuçlarının gözden geçirilmesi,
- Yukarıda belirtilenler dışında Yönetim Kurulu'na intikal ettirilecek konulardan uygun görülenlerin ön incelemesinin yapılması,

Komite, özellikle aşağıda belirtilen riskleri dikkate alacaktır:

- kredi ve karşı taraf riski: karşı tarafın temerrüdü,
- piyasa ve likidite riski: piyasa fiyatındaki dalgalanmalar,
- idari risk: operasyonların uygun yürütülmesi (operasyonel risk dahil),
- yasal risk: vergisel, hukuki ve tüm bankacılık mevzuatı ile ilgili düzenlemelere uygunluk,
- muhasebesel risk: düzenlemelere uygunluk ve hesapların doğru ve şeffaf sunumu,
- BT riski: bilgi sistemlerin yeterliliği ve güvenliği,
- insan kaynakları riski: personelin görevsel ve niteliksel yeterliliği,
- itibar ve ticari risk: Grup imajının zedelenmesi.

### **Kredi Komitesi**

<b>Ad Soyad</b>	<b>Görevi</b>	<b>İş Adresi</b>
Dr. Akın AKBAYGİL	Başkan	TEB Kampüs C ve D Blok, Saray Mahallesi, Sokullu Caddesi, No: 7A-7B Ümraniye 34768 İSTANBUL
Jean-Milan Charles Dominique GIVADINOVITCH	Başkan Vekili	TEB Kampüs C ve D Blok, Saray Mahallesi, Sokullu Caddesi, No: 7A-7B Ümraniye 34768 İSTANBUL
Jean Paul SABET Musa ERDEN Varol CİVİL (*)	Komite Üyeleri	TEB Kampüs C ve D Blok, Saray Mahallesi, Sokullu Caddesi, No: 7A-7B Ümraniye 34768 İSTANBUL
Konusuna göre ilgili işkolları Genel Müdür Yardımcıları	Sürekli Katılımcılar	TEB Kampüs C ve D Blok, Saray Mahallesi, Sokullu Caddesi, No: 7A-7B Ümraniye 34768 İSTANBUL

(\*) Türk Ekonomi Bankası A.Ş. Yönetim Kurulu 25.07.2013 tarihli toplantısında, BDDK'nın olumlu görüşünü takiben, 1 Eylül 2013 tarihinden geçerli olmak üzere, Genel Müdür Varol CİVİL'in Genel Müdürlük görevini, Genel Müdür Vekili Ümit LEBLEBİCİ'ye devir etmesini uygun bulmuş ve Ümit LEBLEBİCİ'nin Genel Müdür olarak atanmasına karar vermiştir.

### **Kredi Komitesinin Sorumlulukları. Görev ve Yetkileri**

Kredi Komitesi Bankacılık Düzenleme ve Denetleme Kurulu'nun tayin ve tespit edeceği kurallar çerçevesinde Yönetim Kurulu'na kendisine devredilen yetki ve limit dahilinde kredi açmaya karar verebilir.

#### **Kurumsal Yönetim Komitesi**

<b>Ad Soyad</b>	<b>Görevi</b>	<b>İş Adresi</b>
Dr. Akın AKBAYGİL	Başkan	TEB Kampüs C ve D Blok, Saray Mahallesi, Sokullu Caddesi, No: 7A-7B Ümraniye 34768 İSTANBUL
Yavuz CANEVİ Jean Paul SABET Jean Milan Charles Dominique GIVADINOVITCH	Komite Üyeleri	
Ayşe AŞARDAĞ Sabri DAVAZ Genel Müdür Vekili Mali İşler Genel Müdür Yardımcısı Teftiş Kurulu Başkanı Uyum ve İç Kontrol Grubu Başkanı Hukuk Baş Müşaviri, Yönetim Kurulu Genel Sekreteri SPK Mevzuatı Koordinatörü	Katılımcılar	
Yatırımcı İlişkileri ve Kurumsal Yönetim Müdürü	Komite Sekreteri	

### **Kurumsal Yönetim Komitesinin Sorumlulukları. Görev ve Yetkileri**

Kurumsal Yönetim Komitesinin görevi şirketin kurumsal yönetim ilkelerine uyumunu izlemek, bu konuda iyileştirme çalışmalarında bulunmak ve yönetim kuruluna öneriler sunmaktır.

Bu çerçevede Kurumsal Yönetim Komitesi;

a- Şirkette kurumsal yönetim ilkelerinin uygulanıp uygulanmadığını, uygulanmıyor ise gerekçesini ve bu prensiplere tam olarak uymama dolayısıyla meydana gelen çıkar çatışmalarını tespit eder ve yönetim kuruluna uygulamaları iyileştirici prensiplerde bulunur.

b- Pay sahipleri ile ilişkiler biriminin çalışmalarını koordine eder.

c- Yönetim kuruluna uygun adayların saptanması, değerlendirilmesi, eğitilmesi ve ödüllendirilmesi konularında şeffaf bir sistemin oluşturulması ve bu hususta politika ve stratejiler belirlenmesi konularında çalışmalar yapar.

d- Yönetim kurulu üyelerinin ve yöneticilerin sayısı konusunda öneriler geliştirir.

e- Yönetim kurulu üyelerinin ve yöneticilerin performans değerlendirmesi, kariyer planlaması ve ödüllendirmesi konusundaki yaklaşım, ilke ve uygulamaları belirler ve gözetimini yapar.

#### **11.2. İhraççının Kurulun kurumsal yönetim ilkeleri karşısındaki durumunun değerlendirilmesi hakkında açıklama:**

Payları Borsa'da işlem gören TEB, Kurul'ca yayımlanan ve uyulması zorunlu olan Kurumsal Yönetim İlkelerine uymakla yükümlüdür. Bankamız, 30.11.2011 tarih ve 28158 sayılı resmi gazetede yayınlanan "Kurumsal Yönetim İlkelerinin belirlenmesine ve uygulanmasına ilişkin tebliğ (Seri IV No:56)"ekinde yer alan ilkelere tam uyumu hedeflemektedir. Kurumsal Yönetim Uyum Raporu'na;

[http://www.teb.com.tr/kurumsalyonetim/kurumsal\\_yonetim\\_uyum\\_raporu.aspx](http://www.teb.com.tr/kurumsalyonetim/kurumsal_yonetim_uyum_raporu.aspx) adresinden ulaşılabilir.

## 12. ANA PAY SAHIPLERİ

12.1. Son genel kurul toplantısı ve son durum itibariyle sermayedeki veya toplam oy hakkı içindeki payları doğrudan veya dolaylı olarak %5 ve fazlası olan gerçek ve tüzel kişiler ayrı olarak gösterilmek kaydıyla ortaklık yapısı:

Ortağın; Ticaret Unvanı/ Adı Soyadı	Sermaye Payı / Oy Hakkı			
	Son Genel Kurul Toplantısı (25/03/2013) itibariyle		Son Durum (15/08/2013) itibariyle	
	(TL)	(%)	(TL)	(%)
TEB Holding A.Ş.	1.212.414.499,99	55,000	1.212.414.499,99	55,000
BNPP Yatırımlar Holding A.Ş.	514.615.804,52	23,345	518.342.498,52	23,514
BNP Paribas Fortis Yatırımlar Holding A.Ş.	376.583.806,60	17,083	380.310.500,60	17,252
Halka Açık	99.555.988,16	4,516	92.221.677,73	4,184
Diğer	1.219.900,73	0,055	1.100.823,16	0,050
<b>TOPLAM</b>	<b>2.204.390.000,00</b>	<b>100,00</b>	<b>2.204.390.000,00</b>	<b>100,00</b>

Ortağın; Ticaret Unvanı/ Adı Soyadı	Sermaye Payı / Oy Hakkı			
	Son Genel Kurul Toplantısı (25/03/2013) itibariyle		Son Durum (15/08/2013) itibariyle	
	(TL)	(%)	(TL)	(%)
Çolakoğlu Grubu Toplam	<b>606.207.250,00</b>	<b>27,50</b>	<b>606.207.250,00</b>	<b>27,50</b>
BNP Paribas Grubu Toplam	<b>1.502.660.213,12</b>	<b>68,17</b>	<b>1.510.113.601,12</b>	<b>68,505</b>
<b>TOPLAM</b>	<b>2.108.867.463,12</b>	<b>95,67</b>	<b>2.116.320.851,12</b>	<b>96,005</b>

12.2. Sermayedeki veya toplam oy hakkı içindeki payları %5 ve fazlası olan gerçek kişi ortakların birbiriyle akrabalık ilişkileri:

Sermayedeki payı %5'in üzerinde olan gerçek kişi ortak yoktur.

12.3. Sermayeyi temsil eden paylar hakkında bilgi:

Grubu	Nama/ Hamiline Olduğu	İmtiyazları (Kimin sahip olduğu. türü)	Bir Payın Nominal Değeri (TL)	Toplam (TL)	Sermayeye Oranı (%)
-	Nama	-	1,00	2.204.390.000,00	%100
			TOPLAM	2.204.390.000,00	%100

12.4. İhraççının yönetim hakimiyetine sahip olanların adı, soyadı, ticaret unvanı, yönetim hakimiyetinin kaynağı ve bu gücün kötüye kullanılmasını engellemek için alınan tedbirler:

Bankanın sermayesinin ve oy haklarının yönetim hakimiyeti sağlayan %55'ine TEB Holding A.Ş. sahiptir. Bu gücün kötüye kullanılmasını engellemek için alınan bir tedbir bulunmamaktadır.

TEB Holding'in ortaklık yapısı aşağıda verilmektedir:

ORTAĞIN ADI/UNVANI	SERMAYE PAYI (%)
<b>ÇOLAKOĞLU GRUBU TOPLAM</b>	<b>50,000</b>
Çolakoğlu Ailesi	20,065
Çolakoğlu Metalurji A.Ş.	21,124
Galata Yatırım Holding A.Ş.	8,725
Denak Depoculuk ve Nakliyecilik A.Ş.	0,086
<b>BNP PARIBAS GRUBU TOPLAM</b>	<b>50,000</b>
BNP Paribas Fortis Yatırımlar Holding A.Ş.	50,000
<b>TOPLAM</b>	<b>100,000</b>

### 12.5. İhraççının yönetim hakimiyetinde değişikliğe yol açabilecek anlaşmalar/düzenlemeler hakkında bilgi:

BNP Paribas, SPK Seri: VIII, No: 54 Tebliği'nin 18. Maddesi çerçevesinde konsolide finansal tablolarında aşağıdaki açıklamanın dipnot olarak belirtildiğini TEB'e teyid etti:

“Çolakoğlu Grubu, TEB'i kontrol eden holding şirketi, TEB Holding'deki hisselerini 15 Şubat 2012'den başlamak üzere adil değer üzerinden BNP Paribas grubuna satma opsiyonuna sahiptir. Bu opsiyon, 1 Nisan 2014'den başlamak üzere Çolakoğlu Grubunun eski hisseleri için 1,633 milyon Türk Lirası minimum fiyat içermektedir.

### 13. İHRAÇÇININ FİNANSAL DURUMU VE FAALİYET SONUÇLARI HAKKINDA BİLGİLER

İzahnamenin bu bölümünde sunulan tüm finansal tablolar konsolide rakamlardır.

BİLANÇO (BİN TL)	Bağımsız Sınırlı Denetimden Geçmiş	Bağımsız Denetimden Geçmiş	Bağımsız Denetimden Geçmiş
	30.09.2013	31.12.2012	31.12.2011
<b>AKTİF KALEMLER</b>	<b>30.09.2013</b>	<b>31.12.2012</b>	<b>31.12.2011</b>
NAKİT DEĞERLER VE MERKEZ BANKASI	6.286.328	4.449.400	4.018.257
GERÇEĞE UYGUN DEĞER FARKI K/Z'A YANSITILAN FV (Net)	1.129.061	639.005	1.276.791
BANKALAR	804.968	1.008.316	605.838
PARA PİYASALARINDAN ALACAKLAR	200.141	1.700.525	523.574
SATILMAYA HAZIR FİNANSAL VARLIKLAR (Net)	4.664.181	4.308.832	4.697.945
KREDİLER VE ALACAKLAR	37.467.584	30.995.588	26.963.487
FAKTÖRİNG ALACAKLARI	1.029.153	754.767	819.011
VADEYE KADAR ELDE TUTULACAK YATIRIMLAR (Net)	287.292	20.416	21.224
İŞTİRAKLER (Net)	-	-	-
BİRLİKTE KONTROL EDİLEN ORTAKLIKLAR (İŞ ORTAKLIKLARI) (Net)	5	5	5
KİRALAMA İŞLEMLERİNDEN ALACAKLAR	-	-	-
RİSKTEN KORUNMA AMAÇLI TÜREV FİNANSAL VARLIKLAR	86.596	16.883	22.800
MADDİ DURAN VARLIKLAR (Net)	287.933	256.273	264.311
MADDİ OLMAYAN DURAN VARLIKLAR (Net)	446.965	446.136	441.257
YATIRIM AMAÇLI GAYRİMENKULLER (Net)	-	-	-
VERGİ VARLIĞI	58.732	138.282	74.136
SATIŞ AMAÇLI ELDE TUTULAN VE DURDURULAN FAALİYETLERE İLİŞKİN DURAN VARLIKLAR (Net)	64.744	61.590	67.049
DİĞER AKTİFLER	1.295.493	1.066.082	658.762
<b>AKTİF TOPLAMI</b>	<b>54.109.176</b>	<b>45.862.100</b>	<b>40.454.447</b>

<b>PASİF KALEMLER</b>	<b>Bağımsız Sınırlı Denetimden Geçmiş</b>	<b>Bağımsız Denetimden Geçmiş</b>	<b>Bağımsız Denetimden Geçmiş</b>
MEVDUAT	34.258.037	29.959.934	24.097.450
ALIM SATIM AMAÇLI TÜREV FİNANSAL BORÇLAR	472.946	234.815	273.799
ALINAN KREDİLER	7.864.362	6.010.015	7.449.754
PARA PİYASALARINA BORÇLAR	539.627	65.120	1.104.748
İHRAÇ EDİLEN MENKUL KIYMETLER (Net)	263.108	494.237	249.107
MUHTELİF BORÇLAR	1.201.587	888.339	841.656
DİĞER YABANCI KAYNAKLAR	1.364.448	1.156.328	624.888
FAKTORİNG BORÇLARI	2.541	3.988	6.510
KİRALAMA İŞLEMLERİNDEN BORÇLAR	-	-	8
RİSKTEN KORUNMA AMAÇLI TÜREV FİNANSAL BORÇLAR	110.175	168.507	50.447
KARŞILIKLAR	825.794	701.911	507.108
VERGİ BORCU	94.289	141.662	105.848
SERMAYE BENZERİ KREDİLER	1.676.460	1.037.480	712.346
ÖZKAYNAKLAR	5.435.802	4.999.764	4.430.778
<b>PASİF TOPLAMI</b>	<b>54.109.176</b>	<b>45.862.100</b>	<b>40.454.447</b>

<b>Gelir Tablosu (BİN TL)</b>		<b>Bağımsız Sınırlı Denetimden Geçmiş</b>	<b>Bağımsız Sınırlı Denetimden Geçmiş</b>	<b>Bağımsız Denetimden Geçmiş</b>	<b>Bağımsız Denetimden Geçmiş</b>
<b>GELİR GİDER KALEMLERİ</b>		<b>01.01-30.09.2013</b>	<b>01.01-30.09.2012</b>	<b>01.01-31.12.2012</b>	<b>01.01-31.12.2011</b>
<b>I.</b>	<b>FAİZ GELİRLERİ</b>	<b>3.067.606</b>	<b>3.067.594</b>	<b>4.113.040</b>	<b>3.060.933</b>
1.1	Kredilerden Alınan Faizler	2.733.032	2.633.138	3.550.107	2.520.299
1.2	Zorunlu Karşılıklardan Alınan Faizler	-	-	-	-
1.3	Bankalardan Alınan Faizler	6.287	9.105	10.976	13.421
1.4	Para Piyasası İşlemlerinden Alınan Faizler	11.153	40.653	49.504	1.811
1.5	Menkul Değerlerden Alınan Faizler	256.169	309.485	405.190	458.503
1.5.1	Alım Satım Amaçlı Finansal Varlıklardan	49.824	48.857	62.927	109.573
1.5.2	Satılmaya Hazır Finansal Varlıklardan	205.682	259.794	341.154	345.388
1.5.3	Vadeye Kadar Elde Tutulacak Yatırımlardan	663	834	1.109	3.542
1.6	Finansal Kiralama Gelirleri	-	-	-	-
1.7	Diğer Faiz Gelirleri	60.965	75.213	97.263	66.899
<b>II.</b>	<b>FAİZ GİDERLERİ</b>	<b>1.515.814</b>	<b>1.680.881</b>	<b>2.172.965</b>	<b>1.605.768</b>
2.1	Mevduata Verilen Faizler	1.266.653	1.340.241	1.767.110	1.093.976
2.2	Kullanılan Kredilere Verilen Faizler	169.400	262.497	310.489	363.048
2.3	Para Piyasası İşlemlerine Verilen Faizler	27.091	40.237	42.599	108.875
2.4	İhraç Edilen Menkul Kıymetlere Verilen Faizler	22.945	26.735	37.311	10.089
2.5	Diğer Faiz Giderleri	29.725	11.171	15.456	29.780
<b>III.</b>	<b>NET FAİZ GELİRİ (I - II)</b>	<b>1.551.792</b>	<b>1.386.713</b>	<b>1.940.075</b>	<b>1.455.165</b>
<b>IV.</b>	<b>NET ÜCRET VE KOMİSYON GELİRLERİ/GİDERLERİ</b>	<b>520.056</b>	<b>410.443</b>	<b>581.553</b>	<b>384.777</b>
4.1	Alınan Ücret ve Komisyonlar	751.090	669.199	915.733	620.065
4.2	Verilen Ücret ve Komisyonlar	231.034	258.756	334.180	235.288
<b>V.</b>	<b>TEMETTÜ GELİRLERİ</b>	<b>1.761</b>	<b>903</b>	<b>909</b>	<b>454</b>
<b>VI.</b>	<b>TİCARİ KÂR / ZARAR (Net)</b>	<b>87.650</b>	<b>-61.564</b>	<b>-82.789</b>	<b>-24.524</b>
<b>VII.</b>	<b>DİĞER FAALİYET GELİRLERİ</b>	<b>61.918</b>	<b>77.821</b>	<b>90.550</b>	<b>82.879</b>
<b>VIII.</b>	<b>FAALİYET GELİRLERİ TOPLAMI (III+IV+V+VI+VII)</b>	<b>2.223.177</b>	<b>1.814.316</b>	<b>2.530.298</b>	<b>1.898.751</b>

IX.	KREDİ VE DİĞER ALACAKLAR DEĞER DÜŞÜŞ KARŞILIĞI (-)	333.962	196.896	325.529	141.887
X.	DİĞER FAALİYET GİDERLERİ (-)	1.287.605	1.119.166	1.566.149	1.443.424
XV.	SÜRDÜRÜLEN FAALİYETLER VERGİ ÖNCESİ K/Z (VIII+....+X)	601.610	498.254	638.620	313.440
XVI.	SÜRDÜRÜLEN FAALİYETLER VERGİ KARŞILIĞI (±)	-146.248	-120.984	-160.648	-87.420
XVII.	SÜRDÜRÜLEN FAALİYETLER DÖNEM NET K/Z (XV±XVI)	455.362	377.270	477.972	226.020
XVIII.	DURDURULAN FAALİYETLERDEN GELİRLER	-	-	-	-
XIX.	DURDURULAN FAALİYETLERDEN GİDERLER (-)	-	-	-	-
XX.	DURDURULAN FAALİYETLER VERGİ ÖNCESİ K/Z (XVIII-XIX)	-	-	-	-
XXI.	DURDURULAN FAALİYETLER VERGİ KARŞILIĞI (±)	-	-	-	-
XXII.	DURDURULAN FAALİYETLER DÖNEM NET K/Z (XX±XXI)	-	-	-	-
XXIII.	NET DÖNEM KARI/ZARARI (XVII+XXII)	455.362	377.270	477.972	226.020
	Grubun Kârı/Zararı	454.116	376.470	476.430	224.564
	Azınlık Payları Kârı/Zararı (-)	1.246	800	1.542	1.456

Gösterge Rasyolar	30.09.2013	31.12.2012	31.12.2011
Faiz Getirili Aktifler / Aktif Toplamı	83,66%	84,97%	84,90%
Krediler / Aktif Toplamı	68,67%	68,65%	68,15%
Bireysel Krediler / Toplam Krediler	27,01%	29,75%	27,75%
Takipteki Krediler Oranı	2,53%	2,25%	2,72%
Vadesiz Mevduat / Toplam Mevduat	14,60%	16,07%	18,59%
Sermaye Yeterliliği Standart Oranı	15,63%	14,84%	13,98%
Ortalama Aktif Karlılığı	1,18%	1,11%	0,73%
Ortalama Özkaynak Karlılığı	10,82%	12,15%	7,08%
Faaliyet Giderleri / Faaliyet Gelirleri	61,69%	61,90%	75,90%

Konsolide Sermaye Yeterlilik Standart Oranına İlişkin Bilgiler (BİN TL)	Bağımsız Sınırlı Denetimden Geçmiş	Bağımsız Denetimden Geçmiş	Bağımsız Denetimden Geçmiş
	30.09.2013	31.12.2012	31.12.2011
<b>ANA SERMAYE</b>			
Ödenmiş Sermaye	2.204.390	2.204.390	2.204.390
Ödenmiş Sermaye Enflasyon Düzeltme Farkı	200.262	200.262	200.262
Hisse Senedi İhraç Primleri	2.565	2.565	2.565
Yedek Akçeler	2.470.581	1.942.144	1.727.670
Kâr	463.613	485.927	234.061
İştirak ve Bağlı Ortaklık Hisseleri ile Gayrim. Satış Kazançları	101.391	101.391	100.483
Birincil Sermaye Benzeri Borçların Ana Sermayenin %15'ine Kadar Olan Kısmı	202.640	178.230	188.890
Azınlık Payları	7.638	7.702	13.024
Faaliyet Kiralaması Geliştirme Maaliyetleri (-)	52.650	54.571	59.153
Maddi Olmayan Duran Varlıklar (-)	25.841	25.012	-20.133
Konsolidasyon Şerefîyesi (Net) (-)	421.124	421.124	-421.124
<b>Ana Sermaye Toplamı</b>	<b>5.153.465</b>	<b>4.621.904</b>	<b>4.170.935</b>

<b>KATKI SERMAYE</b>			
Genel Karşılıklar	559.463	419.436	273.409
İştirakler, Bağlı Ortaklıklar Ve Birlikte Kontrol Edilen Ortaklıklar (İş Ortaklıkları) Bedelsiz Hisseleri	527	527	527
İkincil Sermaye Benzeri Borçlar	1.371.619	791.715	476.704
Menkul Değerler Değer Artış Fonu Tutarının %45'i	-80.742	25.083	-105.789
Azımlık Payları	-161	-	5
<b>Katkı Sermaye Toplamı</b>	<b>1.850.706</b>	<b>1.236.761</b>	<b>644.846</b>
<b>SERMAYEDEN İNDİRİLEN DEĞERLER</b>	<b>2.034</b>	<b>2.573</b>	<b>-1.362</b>
<b>Toplam Özkaynak</b>	<b>7.002.137</b>	<b>5.856.092</b>	<b>4.814.419</b>

### Kredilere İlişkin Bilgiler

Nakdi Krediler Dağılımı	(BİN TL)		
	30.09.2013	31.12.2012	31.12.2011
İşletme Kredileri	0	0	0
İhracat Kredileri	4.550.045	4.146.643	2.201.549
İthalat Kredileri	0	0	0
Mali Kesime Verilen Krediler	1.147.975	927.884	900.372
Tüketici Kredileri(**)	9.524.331	7.951.279	6.485.459
Kredi Kartları	2.485.364	1.838.782	1.373.671
Diğer	19.417.904	15.863.603	15.787.834
<b>Net Takipteki Alacaklar Haric Krediler Toplamı</b>	<b>37.125.619</b>	<b>30.728.191</b>	<b>26.748.885</b>
Takipteki Krediler -Net	341.965	267.397	214.602
<b>Toplam</b>	<b>37.467.584</b>	<b>30.995.588</b>	<b>26.963.487</b>

Tüketici kredileri, bireysel kredi kartları, personel kredileri ve personel kredi kartlarına ilişkin bilgiler:

(BİN TL)	30.09.2013			31.12.2012		
	Kısa Vadeli	Orta ve Uzun Vadeli	Toplam	Kısa Vadeli	Orta ve Uzun Vadeli	Toplam
Tüketici Kredileri-TP	170.730	8.882.952	9.053.682	164.048	7.355.345	7.519.393
Tüketici Kredileri-Döviz Endeksli	-	78.894	78.894	-	126.073	126.073
Tüketici Kredileri-YP(**)	9.359	29.657	39.016	8.597	22.132	30.729
Bireysel Kredi Kartları-TP	1.773.032	-	1.773.032	1.383.335	-	1.383.335
Bireysel Kredi Kartları - YP	7.216	-	7.216	8.723	-	8.723
Personel Kredileri- TP	4.364	25.808	30.172	4.569	22.409	26.978
Personel Kredileri-Döviz Endeksli	-	-	-	-	-	-
Personel Kredi Kartları-TP	22.700	-	22.700	21.508	-	21.508
Personel Kredi Kartları-YP	182	-	182	217	-	217
KMH-TP (Gerçek Kişi)*	322.537	-	322.537	248.074	-	248.074
KMH-YP (Gerçek Kişi)	30	-	30	32	-	32
<b>Toplam</b>	<b>2.310.150</b>	<b>9.017.311</b>	<b>11.327.461</b>	<b>1.839.103</b>	<b>7.525.959</b>	<b>9.365.062</b>

(\*) KMH'nin 3.268 TL(31 Aralık 2012: 2,094 TL) tutarındaki kısmı personele kullanılan kredilerden oluşmaktadır.

(\*\*) Yurtdışı şubeler aracılığı ve TEB N.V. tarafından kullanılan kredilerdir.

Yurtiçi ve yurtdışı kredilerin dağılımı:

	30.09.2013	31.12.2012	31.12.2011
Yurtiçi Krediler	36.500.453	30.003.673	25.854.535
Yurtdışı Krediler	625.166	724.518	894.350
<b>Toplam</b>	<b>37.125.619</b>	<b>30.728.191</b>	<b>26.748.885</b>

## Mevduat Hakkında Bilgiler

### Mevduatın Türleri Hakkında Bilgiler

Bin Türk Lirası	30.09.2013	31.12.2012	31.12.2011
Tasarruf Mevduatı	13.140.960	10.879.578	7.208.595
DTH	10.188.619	7.976.706	8.238.053
Yurtiçinde Yer. K.	8.665.253	6.613.157	7.159.938
Yurtdışında Yer.K	1.523.366	1.363.549	1.078.115
Resmi Kur. Mevduatı	882.282	451.315	617.939
Tic. Kur. Mevduatı	6.529.702	7.153.810	5.124.431
Diğ. Kur. Mevduatı	2.219.973	1.768.728	1.115.689
Kıymetli Maden DH	728.327	798.011	660.316
Bankalar Mevduatı	568.174	931.786	1.132.427
TC Merkez Bankası	-	-	-
Yurtiçi Bankalar	26.441	198.732	226.585
Yurtdışı Bankalar	508.063	569.719	756.933
Katılım Bankaları	33.670	163.335	148.909
Diğer	-	-	-
<b>Toplam</b>	<b>34.258.037</b>	<b>29.959.934</b>	<b>24.097.450</b>

### Mevduatın vade yapısına ilişkin bilgiler

Cari Dönem (30.09.2013) (Bin TL)									
	Vadesiz	7 Gün İhbarlı	1 Aya Kadar	1-3 Ay	3-6 Ay	6 Ay-1 Yıl	1 Yıl ve Üstü	Birikimli Mevduat	Toplam
Tasarruf Mevduatı	748.457	-	3.629.863	8.310.771	343.892	54.538	53.439	-	13.140.960
DTH	2.219.606	-	2.398.899	4.597.024	438.834	181.864	352.392	-	10.188.619
Resmi Kur. Mevduatı	498.591	-	179.694	201.941	2.037	19	-	-	882.282
Tic.Kur. Mevduatı	1.564.442	-	1.525.852	3.321.263	41.834	69.121	7.190	-	6.529.702
Diğ.Kur. Mevduatı	44.998	-	119.726	1.962.906	56.990	19.375	15.978	-	2.219.973
Kıymetli Maden DH	448.127	-	122.312	136.592	6.578	14.718	-	-	728.327
Bankalar Mevduatı	72.436	-	377.891	59.587	8.254	4.021	45.985	-	568.174
<b>Toplam</b>	<b>5.596.657</b>	<b>-</b>	<b>8.354.237</b>	<b>18.590.084</b>	<b>898.419</b>	<b>343.656</b>	<b>474.984</b>	<b>-</b>	<b>34.258.037</b>
Önceki Dönem (31.12.2012) (Bin TL)									
	Vadesiz	7 Gün İhbarlı	1 Aya Kadar	1-3 Ay	3-6 Ay	6 Ay-1 Yıl	1 Yıl ve Üstü	Birikimli Mevduat	Toplam
Tasarruf Mevduatı	569.741	-	2.520.561	5.484.070	2.065.011	210.296	29.899	-	10.879.578
DTH	1.941.495	-	841.018	4.414.748	264.333	247.424	267.688	-	7.976.706
Resmi Kur. Mevduatı	204.251	-	12.498	231.118	1.983	1.465	-	-	451.315
Tic.Kur. Mevduatı	1.449.495	-	1.168.446	3.377.450	1.018.154	122.997	17.268	-	7.153.810

Diğ.Kur. Mevduatı	30.226	-	32.306	871.266	805.831	29.076	23	-	1.768.728
Kıymetli Maden DH	427.348	-	19.982	286.271	30.751	33.659	-	-	798.011
Bankalar Mevduatı	193.156	-	601.146	77.428	20.205	-	39.851	-	931.786
<b>Toplam</b>	<b>4.815.712</b>	<b>-</b>	<b>5.195.957</b>	<b>14.742.351</b>	<b>4.206.268</b>	<b>644.917</b>	<b>354.729</b>	<b>-</b>	<b>29.959.934</b>

### DTH'nın Döviz Kırılımı Hakkında Bilgiler

Bin Türk Lirası	EURO	USD	YEN	TOPLAM
30.09.2013 (*)	78.575	25.622	77.935	182.132
31.12.2012 (*)	2.901.926	4.847.389	1.025.402	8.774.717
31.12.2011 (*)	3.207.063	4.852.923	838.383	8.898.369

(\*)DTH'ları 30 Eylül 2013 itibarıyla 728.327 bin TL, 31 Aralık 2012 itibarıyla 798.011 bin TL ve 31 Aralık 2011 itibarıyla 660.316 bin TL tutarında Diğer YP başlığı altında gösterilen kıymetli maden depo hesaplarını da içermektedir.

### Mevduatın Ortalama Faiz Oranları Hakkında Bilgiler

30.09.2013	EURO %	USD %	YEN %	TL %
Bankalar Mevduatı	0.67	0.44	-	4.92
Diğer Mevduat	2.68	2.89	0.08	9.05
31.12.2012	EURO %	USD %	YEN %	TL %
Bankalar Mevduatı	1.01	0.72	-	5.33
Diğer Mevduat	2.71	2.60	0.51	8.35
31.12.2011	EURO %	USD %	YEN %	TL %
Bankalar Mevduatı	1.11	1.25	-	5.70
Diğer Mevduat	4.05	4.38	0.41	10.88

### İlişkili Taraflar ile İşlemlere İlişkin Bilgiler

Bankacılık Kanunu'nun 49'uncu maddesinde tanımlanan taraflar, banka üst düzey yöneticileri ve yönetim kurulu üyeleri ilişkili taraflar olarak kabul edilmiştir. Aşağıdaki tabloda önemli finansal tablo kalemleri için ilişkili tarafların dönem sonlarında henüz sonuçlanmamış (vadesi gelmemiş) işlemlerinin toplamı konusunda bilgi verilmektedir.

	30.09.2013		31.12.2012		31.12.2011	
	Bin TL	%	Bin TL	%	Bin TL	%
Nakdi kredi	52.693	0,14	56.872	0,18	206.733	0,75
Gayrinakdi kredi	407.472	3,66	396.826	3,78	231.974	2,77
Mevduat	1.293.904	3,78	778.473	2,60	833.393	3,46
Vadeli işlem ve opsiyon sözleşmeleri (*)	12.854.904	20,47	8.817.730	23,21	9.825.776	30,77
Riskten korunma amaçlı türev finansal işlemler (*)	477.484	7,96	830.956	18,08	522.500	25,12

### Döviz Dağılımı Hakkında Bilgiler

Grup, 30 Eylül 2013 tarihi itibarıyla 2.127,8 milyon TL'si bilanço açık pozisyonundan (31 Aralık 2012: 2.059,81 milyon TL açık pozisyon) ve 3.372,1 milyon TL'si nazım hesap kapalı pozisyonundan (31 Aralık 2012: 2.647,61 milyon TL kapalı pozisyon) oluşmak üzere 1.244,3 milyon TL net kapalı yabancı para pozisyonu (31 Aralık 2012: 587,8 milyon TL net kapalı) taşımaktadır.

## Grup'un kur riskine ilişkin bilgiler :

Cari Dönem (30.09.2013)	EURO	USD	DİĞER YP	TOPLAM
<b>Varlıklar</b>				
Nakit Değerler (Kasa, Efektif Deposu, Yoldaki Paralar, Satın Alınan Çekler) ve TC Merkez Bnk.	2.482.551	2.151.657	938.974	5.573.182
Bankalar	286.784	123.012	175.783	585.579
Gerçeğe Uygun Değer Farkı Kar veya Zarara Yansıtılan Finansal Varlıklar (****)	20.829	14.225	392	35.446
Para Piyasalarından Alacaklar	-	-	-	-
Satılmaya Hazır Finansal Varlıklar	81.270	15.660	5.702	102.632
Krediler (**)	3.514.910	5.533.107	886.667	9.934.684
İştirak, Bağlı Ortaklık ve Birlikte Kontrol Edilen Ortaklıklar (İş ortaklıkları)	-	-	-	-
Vadeye Kadar Elde Tutulacak Yatırımlar	-	-	-	-
Riskten Korunma Amaçlı Türev Finansal Varlıklar	-	70	-	70
Maddi Duran Varlıklar	9.066	-	-	9.066
Maddi Olmayan Duran Varlıklar	1.329	-	-	1.329
Diğer Varlıklar (***)	356.879	245.037	13.270	615.186
<b>Toplam Varlıklar</b>	<b>6.753.618</b>	<b>8.082.768</b>	<b>2.020.788</b>	<b>16.857.174</b>
<b>Yükümlülükler</b>				
Bankalar Mevduatı	78.575	25.622	77.935	182.132
DTH (*)	4.135.163	5.753.787	1.027.996	10.916.946
Para Piyasalarına Borçlar	-	-	-	-
Diğer Mali Kuruluşlar, Sağl. Fonlar (***)	4.726.038	2.091.877	881.933	7.699.848
İhraç Edilen Menkul Değerler	-	-	-	-
Muhtelif Borçlar	85.020	83.855	922	169.797
Riskten Korunma Amaçlı Türev Finansal Borçlar	-	-	-	-
Diğer Yükümlülükler (***)	6.320	8.586	1.329	16.235
<b>Toplam Yükümlülükler</b>	<b>9.031.116</b>	<b>7.963.727</b>	<b>1.990.115</b>	<b>18.984.958</b>
<b>Net Bilanço Pozisyonu</b>	<b>-2.277.498</b>	<b>119.041</b>	<b>30.673</b>	<b>-2.127.784</b>
<b>Net Nazım Hesap Pozisyonu</b>	<b>2.817.225</b>	<b>601.527</b>	<b>-46.665</b>	<b>3.372.087</b>
Türev Finansal Araçlardan Alacaklar (****)	8.632.797	12.985.437	951.604	22.569.838
Türev Finansal Araçlardan Borçlar (****)	5.815.572	12.383.910	998.269	19.197.751
Gayrinakdi Krediler (*****)	2.860.800	3.424.210	181.060	6.466.070
<b>Önceki Dönem (31.12.2012)</b>				
Toplam Varlıklar	5.368.646	6.193.496	1.682.811	13.244.953
Toplam Yükümlülükler	6.889.251	6.813.557	1.601.953	15.304.761
Net Bilanço Pozisyonu	-1.520.605	-620.061	80.858	-2.059.808
Net Nazım Hesap Pozisyonu	1.928.082	782.648	-63.122	2.647.608
Türev Finansal Araçlardan Alacaklar	5.079.363	8.921.226	867.544	14.868.133
Türev Finansal Araçlardan Borçlar	3.151.281	8.138.578	930.666	12.220.525
Gayrinakdi Krediler(*****)	3.018.025	3.275.566	164.051	6.457.642

(\*) DTH'lar 728.327 TL (31 Aralık 2012: 798.011 TL) tutarında kıymetli maden depo hesaplarını da içermektedir.

(\*\*) Krediler, 2.503.730 TL (31 Aralık 2012: 1.907.927 TL) tutarında döviz endeksli kredi hesaplarını içermektedir.

(\*\*\*) 68.859 TL (31 Aralık 2012: 27,259TL) döviz endeksli faktoring alacakları diğer varlıklar satırına eklenirken, 65.879 TL (31 Aralık 2012: 53,288 TL) türev finansal işlem reeskont giderleri, 13.061 TL (31 Aralık 2012: 12,286 TL) genel kredi karşılığı diğer yükümlülükler satırından düşülmüştür. 838 TL (31 Aralık 2012: 150 TL) döviz endeksli faktoring borçları diğer yükümlülükler satırına eklenmiştir

(\*\*\*\*) Türev finansal araçlardan alacaklar satırına 327.106 TL (31 Aralık 2012: 654,449TL), türev finansal araçlardan borçlar satırına da 321.605 TL (31 Aralık 2012: 431,360 TL) tutarlarında vadeli aktif değer ve menkul değerler alım-satım taahhütleri eklenmiştir..

(\*\*\*\*\*) 55.241 TL (31 Aralık 2012: 55,161 TL) türev finansal işlem reeskont geliri Gerçeğe Uygun Değer Farkı Kar veya Zarara Yansıtılan Finansal Varlıklar satırından düşülmüştür.

(\*\*\*\*\*) Net bilanço dışı pozisyona etkisi bulunmamaktadır.

**13.1. İhraççının Kurulun muhasebe/finansal raporlama standartları uyarınca hazırlanan ve ihraççı bilgi dokümanında yer alması gereken finansal tabloları ile bunlara ilişkin bağımsız denetim raporları:**

Banka'nın 2011, 2012 yılı ve 2013 yılı ikinci çeyreğine ait mali tabloları için düzenlenen bağımsız denetim raporlarına [www.kap.gov.tr](http://www.kap.gov.tr) adresli KAP'ın internet sitesi ile Bankamızın [www.teb.com.tr](http://www.teb.com.tr) adresi internet sitesinden ulaşılabilir.

**13.2. İhraççı bilgi dokümanında yer alması gereken finansal tablo dönemlerinde bağımsız denetimi gerçekleştiren kuruluşların unvanları, bağımsız denetim görüşü ve denetim kuruluşunun/sorumlu ortak baş denetçinin değişmiş olması halinde nedenleri hakkında bilgi:**

Banka'nın 31 Aralık 2011 tarihi itibarıyla hazırlanan konsolide finansal tabloları DRT Bağımsız Denetim ve Serbest Muhasebeci Mali Müşavirlik A.Ş. (the member of DELOITTE TOUCHE TOHMATSU LIMITED) tarafından bağımsız denetime tâbi tutulmuştur. 30 Haziran 2013 ve 31 Aralık 2012 tarihleri itibarıyla hazırlanan konsolide finansal tabloları Başaran Nas Bağımsız Denetim ve Serbest Muhasebeci Mali Müşavirlik A.Ş. (a member of PricewaterhouseCoopers) tarafından bağımsız sınırlı denetime tâbi tutulmuştur.

Mali tablolara görüş bildiren Sorumlu Ortak Başdenetçiler şöyledir:

30 Haziran 2013 Zeynep URAS (Başaran Nas Bağımsız Denetim Y.M.M.- PwC)

31 Aralık 2012 Zeynep URAS (Başaran Nas Bağımsız Denetim Y.M.M.- PwC)

31 Aralık 2011 Özlem Gören GÜÇDEMİR (DRT Bağımsız Denetim S.M.M.M. - Deloitte)

Banka'nın hakim ortağı BNP Paribas'ın Fransa mevzuatından kaynaklanan yükümlülüğü gereği grup bünyesinde denetimde bulunan bağımsız denetim şirketlerinin 6 yıllık periyotlarla değişmesi sebebi ile BDDK'nın 10 Nisan 2012 tarih ve B.02.1.BDK.0.11.00.00.41.8-7445 sayılı onayı ile 2012 yılından başlamak üzere denetim şirketi Başaran Nas Bağımsız Denetim ve Serbest Muhasebeci Mali Müşavirlik A.Ş. olarak değişmiştir.

Başaran Nas Bağımsız Denetim Y.M.M.'nin TEB'in 30 Haziran 2013 tarihli finansal tablolarına ilişkin verdiği görüşte; gerçekleştirmiş oldukları sınırlı denetim sonucunda, konsolide finansal tabloların, Türk Ekonomi Bankası A.Ş.'nin ve konsolidasyona tabi ortaklıklarının 30 Haziran 2013 tarihi itibarıyla mali durumunu ve aynı tarihte sona eren döneme ait faaliyet sonuçlarını ve nakit akımlarını 5411 sayılı Bankacılık Kanununun 37 ve 38 'nci maddeleri gereğince yürürlükte bulunan düzenlemelerde belirlenen muhasebe ilke ve standartlarına ve Bankacılık Düzenleme ve Denetleme Kurulu tarafından muhasebe ve finansal raporlama esaslarına ilişkin yayımlanan diğer yönetmelik, açıklama ve genelgelere uygun olarak doğru bir biçimde yansıtmadığına dair önemli herhangi bir hususa rastlanmadığı belirtilmiştir.

Başaran Nas Bağımsız Denetim Y.M.M.'nin TEB'in 31 Aralık 2012 finansal tablolarına ilişkin verdiği görüşte; konsolide finansal tablolar, bütün önemli taraflarıyla, Türk Ekonomi Bankası A.Ş.'nin ve konsolidasyona tabi ortaklıklarının 31 Aralık 2012 tarihi itibarıyla mali durumunu ve aynı tarihte sona eren döneme ait faaliyet sonuçları ile nakit akımlarını 5411 sayılı Bankacılık Kanunu'nun 37 ve 38'inci maddeleri gereğince yürürlükte bulunan düzenlemelerde belirlenen muhasebe ilke ve standartlarına ve BDDK tarafından muhasebe ve finansal raporlama esaslarına ilişkin yayımlanan diğer yönetmelik, tebliğ, genelge ve açıklamalara uygun olarak doğru bir biçimde yansıttığı belirtilmiştir.

DRT Bağımsız Denetim S.M.M.M.'nin TEB'in 31 Aralık 2011 finansal tablolarına ilişkin verdiği görüşte; konsolide finansal tablolar, bütün önemli taraflarıyla, Grup'un 31 Aralık 2012 tarihi itibarıyla mali durumunu ve aynı tarihte sona eren döneme ait faaliyet sonuçları ile nakit akımlarını 5411 sayılı Bankacılık Kanunu'nun 37 ve 38'inci maddeleri gereğince

yürürlükte bulunan düzenlemelerde belirlenen muhasebe ilke ve standartlarına ve BDDK tarafından muhasebe ve finansal raporlama esaslarına ilişkin yayımlanan diğer yönetmelik, tebliğ, genelge ve açıklamalara uygun olarak doğru bir biçimde yansıttığı belirtilmiştir.

**13.3. Son 12 ayda ihraççının ve/veya grubun finansal durumu veya karlılığı üzerinde önemli etkisi olmuş veya izleyen dönemlerde etkili olabilecek davalar, hukuki takibatlar ve tahkim işlemleri:**

YOKTUR.

**13.4. Son finansal tablo tarihinden sonra meydana gelen, ihraççının ve/veya grubun finansal durumu veya ticari konumu üzerinde etkili olabilecek önemli değişiklikler (üretim, satış, stoklar, siparişler, maliyet ve satış fiyatları hakkındaki gelişmeleri de içermelidir):**

YOKTUR.

## **14. DİĞER BİLGİLER**

### **14.1. Sermaye hakkında bilgiler**

**Çıkarılmış Sermaye Tutarı :** 2.204.390.000.- TL

**14.2. Kayıtlı sermaye tavanı:** 2.204.390.000.- TL

### **14.3. Esas sözleşme ve iç yönergeye ilişkin önemli bilgiler:**

Banka'nın esas sözleşmesi ile TTK hükümleri uyarınca hazırladığı şirket iç yönergesine [www.kap.gov.tr](http://www.kap.gov.tr) adresli KAP'ın internet sitesi ile Bankamızın [www.teb.com.tr](http://www.teb.com.tr) adresi internet sitesinden ulaşılabilir.

### **14.4. Esas sözleşmenin ilgili maddesinin referans verilmesi suretiyle ihraççının amaç ve faaliyetleri:**

Banka'nın amaç ve faaliyet konusu; esas sözleşmenin 2. maddesinde kayıtlı olduğu üzere yürürlükteki mevzuat uyarınca bankacılık alanında ve bankalara tanınan diğer alanlarda faaliyette bulunmaktır.

### **14.5. Sermayeyi temsil eden payların herhangi bir borsada işlem görüp görmediği hakkında bilgi:**

TEB'in payları 2000 yılının Şubat ayında halka arz edilmiştir.

Yurtiçindeki halka arzla eşzamanlı olarak, uluslararası piyasalarda Amerikan ve Global depo sertifikası programı (144A ve Reg-S) vasıtasıyla gerçekleşen halka arz sonucunda Banka'nın %4,52'sini temsil eden hisseler Borsa İstanbul A.Ş.'ye ve Londra Borsası'na kotedir.

TEB payları BİAŞ'ta "TEBNK" sembolüyle ulusal pazarda işlem görmektedir. Her biri birer adet hisseye denk olan Depo Sertifikaları ise Londra Borsası'nın uluslararası hisse senetlerine yönelik piyasası olan International Order Book'ta işleme açıktır.

BİST'deki kısaltması: <TEBNK.IS>

GDR olarak kısaltması: TKKKYP(144A)

Reuters Kodu: < TURAq.L>

Bloomberg Kodu: <TURA LI>

## **15. ÖNEMLİ SÖZLEŞMELER**

YOKTUR.

## 16. UZMAN RAPORLARI VE ÜÇÜNCÜ KİŞİLERDEN ALINAN BİLGİLER

İzahnamede, sektör hakkında yer alan bilgiler BDDK tarafından yayımlanan sektör verileri kullanılarak hazırlanmıştır. Bunun yanı sıra TBB, Bankalararası Kart Merkezi, MKK verilerinden de faydalanılmıştır. TEB, ilgili üçüncü kişilerin yayımladığı bilgilerden kanaat getirebildiği kadarıyla, açıklanan bilgileri yanlış veya yanıltıcı hale getirecek herhangi bir eksikliğin bulunmadığını beyan eder.

İlgili üçüncü kişilere aşağıdaki internet adreslerinden ulaşılabilir:

BDDK : [www.bddk.org.tr](http://www.bddk.org.tr)  
TBB : [www.tbb.org.tr](http://www.tbb.org.tr)  
Bankalararası Kart Merkezi : [www.bkm.com.tr](http://www.bkm.com.tr)  
MKK : [www.mkk.com.tr](http://www.mkk.com.tr)

## 17. İNCELEMeye AÇIK BELGELER

Aşağıdaki belgeler ihraççının internet sitesi ([www.teb.com.tr](http://www.teb.com.tr)) ile Kamuyu Aydınlatma Platformunda(KAP) tasarruf sahiplerinin incelemesine açık tutulmaktadır:

1) İhraççı bilgi dokümanında yer alan bilgilerin dayanağını oluşturan her türlü rapor ya da belge ile değerlendirme ve görüşler (değerleme, uzman, faaliyet ve bağımsız denetim raporları ile yetkili kuruluşlarca hazırlanan raporlar, esas sözleşme, vb.)

2) İhraççının ihraççı bilgi dokümanında yer alması gereken finansal tabloları

## 18. EKLER

Yoktur.