

Türk Ekonomi Bankası A.Ş.

İhraççı Bilgi Dokümanıdır

Bu ihraççı bilgi dokümanı Sermaye Piyasası Kurulunca 26.07.2013 tarih ve 26/867 sayı ile onaylanmıştır. Bu ihraççı bilgi dokümanı çerçevesinde ihraç edilecek borçlanma araçlarına ilişkin ihraç tavanı 1.750.000.000 TL olarak belirlenmiştir.

Bu ihraççı bilgi dokümanı, sermaye piyasası aracı notu ve özet ile birlikte geçerli bir izahname oluşturur. Bu nedenle, sermaye piyasası araçlarına ilişkin yatırım kararları ihraççı bilgi dokümanı, sermaye piyasası aracı notu ve özeti bir bütün olarak değerlendirilmesi sonucu verilmelidir.

İhraççı bilgi dokümanının ilanından söz konusu doküman kapsamında halka arz işlemini gerçekleştirmek için Sermaye Piyasası Kuruluna onaylanmak amacıyla sermaye piyasası aracı notu sunuluncaya kadar geçen süre boyunca bu ihraççı bilgi dokümanının güncellenmesi gerekmez.

İhraççı bilgi dokümanının onaylanması, ihraççı bilgi dokümanında yer alan bilgilerin doğru olduğunun Kurulca tekeffülü anlamına gelmeyeceği gibi, ihraç edilecek sermaye piyasası araçlarına ilişkin bir tavsiye olarak da kabul edilemez. Bu ihraççı bilgi dokümanı çerçevesinde ihraç edilecek borçlanma araçlarına ilişkin ihraççının yatırımcılara karşı olan ödeme yükümlülüğü, Kurul veya herhangi bir kamu kuruluşu tarafından garanti altına alınmamıştır.

Bu ihraççı bilgi dokümanı çerçevesinde ihraç edilecek borçlanma araçları farklı özelliklerde ihraç edilecek olup, her ihraca ilişkin koşullar, ihracın özellikleri, ihraç tutarı, satış süresi ve esasları gibi bilgiler ihraçtan önce ilan edilecek olan sermaye piyasası aracı notu ve özet aracılığıyla kamuya duyurulacaktır.

Sermaye Piyasası Kanunu (SPKn)'nin 10'uncu maddesi uyarınca, izahnameyi oluşturan belgeler ve bu belgelerin eklerinde yer alan yanlış, yanıltıcı ve eksik bilgilerden kaynaklanan zararlardan; ihraççı sorumludur. Zararın ihraççıdan tazmin edilememesi veya edilemeyeceğinin açıkça belli olması halinde; halka arz edenler, ihraca aracılık eden lider yetkili kuruluş, varsa garantör ve ihraççının yönetim kurulu üyeleri kusurlarına ve durumun gereklerine göre zararlar kendilerine yükletilebildiği ölçüde sorumludur. Bağımsız denetim, derecelendirme ve değerlendirme kuruluşları gibi izahnameyi oluşturan belgelerde yer almak üzere hazırlanan raporları hazırlayan kişi ve kurumlar da hazırladıkları raporlarda yer alan yanlış, yanıltıcı ve eksik bilgilerden SPKn hükümleri çerçevesinde sorumludur.

GELECEĞE YÖNELİK AÇIKLAMALAR

YOKTUR

İÇİNDEKİLER

SAYFA

1. İhraççı Bilgi Dokümanının Sorumluluğunu Yüklenen Kişiler	5
2. Bağımsız Denetçiler	5
3. Seçilmiş Finansal Bilgiler	6
4. Risk Faktörleri	7
5. İhraççı Hakkında Bilgiler	10
6. Faaliyetler Hakkında Genel Bilgiler	12
7. Grup Hakkında Bilgiler	21
8. Eğilim Bilgileri	22
9. Kâr Tahminleri ve Beklentileri	23
10. İdari Yapı, Yönetim Organları ve Üst Düzey Yöneticiler	24
11. Yönetim Kurulu Uygulamaları	35
12. Ana Pay Sahipleri	39
13. İhraççının Finansal Durumu ve Faaliyet Sonuçları Hakkında Bilgiler	40
14. Diğer Bilgiler	48
15. Önemli Sözleşmeler	48
16. Uzman Raporları ve Üçüncü Kişilerden Alınan Bilgiler	48
17. İncelemeye Açık Belgeler	49
18. Ekler	49

KISALTMA VE TANIMLAR

Kısaltmalar	Tanım
A.Ş.	Anonim Şirket
AB	Avrupa Birliği
ABD	Amerika Birleşik Devletleri
APKO	Aktif Pasif Komitesi
ATM	Otomatik Para Çekme Makinesi (Automated Teller Machine)
BDDK	Bankacılık Düzenleme ve Denetleme Kurumu
Borsa veya BİAŞ	Borsa İstanbul A.Ş.
DTH	Döviz Tevdiat Hesabı
EUR	Avrupa Birliği Ortak Para Birimi, EUR
GRUP	TEB'in sermayesinde pay sahibi olduğu tüm iştiraklerinin oluşturduğu grup
GVK	Gelir Vergisi Kanunu
ISIN	Uluslararası Menkul Kıymet Kodu (International Securities Identification Numbers)
JPY veya Yen	Japon Yeni
KMH	Kredili Mevduat Hesabı
KOBİ	Küçük ve Orta Ölçekli İşletme
KOSGEB	Küçük ve Orta Ölçekli İşletmeleri Geliştirme ve Destekleme İdaresi Başkanlığı
Kurul veya SPK	Sermaye Piyasası Kurulu
LIBOR	Londra Interbank Fazi Oranı (London Interbank Offered Rate)
MKK	Merkezi Kayıt Kuruluşu A.Ş.
POS	Satış noktası (Point of sale)
SGK	Sosyal Güvenlik Kurumu
SGMK	Sabit Getirili Menkul Kıymet
SPKn	6362 sayılı Sermaye Piyasası Kanunu
SWIFT SCRL	Society for Worldwide Interbank Financial Telecommunication
Tahvil	İşbu izahname ile ihraç edilecek olan iskontolu tahviller ile diğer tahviller
TBB	Türkiye Bankalar Birliği
TC veya T.C.	Türkiye Cumhuriyeti
TEB veya BANKA	Türk Ekonomi Bankası A.Ş.
TL	Türk Lirası
TSPB	Türkiye Sermaye Piyasaları Birliği
TP	Türk Parası
TTK	Türk Ticaret Kanunu
USD	Amerika Birleşik Devletleri USD1
VKGS	Vadeye Kalan Gün Sayısı
YP	Yabancı Para

I. BORSA GÖRÜŞÜ

Borsa İstanbul A.Ş.'nin Sermaye Piyasası Kurulu'na gönderdiği 22.08.2013 tarih ve 2131-10481 sayılı yazıda;

“Borsamız Yönetim Kurulu'nun 22 Ağustos 2013 tarihinde yapılan toplantısında,

A. Bankanın, Kurulunuzun II-31.1 sayılı “Borçlanma Araçları Tebliği” çerçevesinde bir yıllık süre içerisinde tertipler halinde ihraç edeceği 1.750.000.000 TL'ye kadar nominal değerli borçlanma araçlarının, her tertip için Kotasyon Yönetmeliği'nin 16. Maddesinin (a), (b) ve (c) bentlerinde yer alan şartların sağlanması ve satış sonuçlarının Borsamıza ulaştırılması kaydıyla Borsa kotuna alınarak, Borsa Genel Müdürlüğü'nün onayı ile KAP'ta yapılacak duyuruyu izleyen ikinci iş gününden itibaren Borçlanma Araçları Kesin Alım Satım Pazarı'nda işlem görmeye başlayabileceği,

B. Diğer taraftan, Kurulunuza iletilecek Borsamız görüşünden sonra gelmek üzere “İşbu Borsa İstanbul Görüşü, Menkul Kıymetler Borsalarında Üyeliğe ve Kotasyona İlişkin Yönetmeliğin 5'inci maddesinde yer alan “...Borsa kotuna alıp almama konusunda yetkili merci, borsaların yönetim kurullarıdır...” hükmü gereğince Borsa İstanbul Yönetim Kurulu'nun vereceği karara dönük herhangi bir taahhüt ya da bağlayıcılık oluşturmamak şartıyla, sadece SPK'nın görüş talebine cevap vermek amacıyla sınırlı olmak üzere mevcut bilgi ve belgeler dikkate alınarak hazırlanmıştır. İşbu Borsa İstanbul görüşüne dayanılarak alınacak kararlar sonucu doğabilecek zararlar nedeniyle Borsa İstanbul'un herhangi bir sorumluluğu bulunmamaktadır.” ifadesinin de yer alması

Hususlarının Kurulunuza bildirilmesine karar verilmiştir.”

denilmektedir.

II. DİĞER KURUMLARDAN ALINAN GÖRÜŞ VE ONAYLAR

Bankacılık Düzenleme ve Denetleme Kurulu (BDDK) Görüşü:

Bankacılık ve Düzenleme ve Denetleme Kurumu'nun (BDDK) 13 Ağustos 2013 tarih ve 20008792.41.2-20649 sayılı yazısında;

“Kurumumuzca yapılan değerlendirme sonucunda, yatırımcıların ihraç ile borçlanılacak tutarın Tasarruf Mevduatı Sigorta Fonu'na tabi olmadığı hususunda ayrıntılı ve yazılı olarak bilgilendirilmesinin sağlanması, menkul kıymet ihracı nedeniyle ortaya çıkabilecek tüm risklerin etkin bir şekilde takip edilmesi ve yönetilmesine yönelik olarak gerekli tedbirlerin alınması ve bu kapsamda konu hakkında operasyon gerektiren alanlarda bilgi sisteminde oluşabilecek gereksinimin ihraçtan önce tamamlanması koşuluyla Bankamızca yurt içinde 1.750 milyon TL'ye kadar farklı vadelerde ve tertiplerde banka bonusu ve/veya tahvil ihracı yapılması uygun görülmüştür.”

denilmektedir.

1) İHRAÇCI BİLGİ DOKÜMANININ SORUMLULUĞUNU YÜKLENE KİŞİLER

Kanuni yetki ve sorumluluklarımız dahilinde ve görevimiz çerçevesinde bu ihraççı bilgi dokümanı ve eklerinde yer alan sorumlu olduğumuz kısımlarda bulunan bilgilerin ve verilerin gerçeğe uygun olduğunu ve ihraççı bilgi dokümanında bu bilgilerin anlamını değiştirecek nitelikte bir eksiklik bulunmaması için her türlü makul özenin gösterilmiş olduğunu beyan ederiz.

İhraççı TÜRK EKONOMİ BANKASI A.Ş. Yetkilisi (03/03/2014)	Sorumlu Olduğu Kısım:
M.Aşkın DOLAŞTIR Melis Coşan BABAN Genel Müdür Yrd. Genel Müdür Yrd.	İHRAÇCI BİLGİ DOKÜMANININ TAMAMI

Halka Arza Aracılık Eden Yetkili Kuruluşun Ticaret Unvanı ve Yetkilisi'nin (03/03/2014)	Sorumlu Olduğu Kısım:
Seçkin ATİLLA Y. Jankat Bozkurt Genel Müdür Yrd. Direktör	İHRAÇCI BİLGİ DOKÜMANININ TAMAMI

2. BAĞIMSIZ DENETÇİLER

2.1. Bağımsız denetim kuruluşunun ticaret unvanı, adresi ve sorumlu ortak başdenetçinin adı soyadı:

Banka'nın 31 Aralık 2013 ve 31 Aralık 2012 tarihleri itibarıyla hazırlanan konsolide finansal tablolarının bağımsız denetimi Başaran Nas Bağımsız Denetim ve Serbest Muhasebeci Mali Müşavirlik A.Ş. (a member of PricewaterhouseCoopers) tarafından gerçekleştirilmiştir.

Mali tablolara görüş bildiren Sorumlu Ortak Başdenetçiler şöyledir:

31 Aralık 2013 Zeynep URAS (Başaran Nas Bağımsız Denetim S.M.M.M.- PwC)

31 Aralık 2012 Zeynep URAS (Başaran Nas Bağımsız Denetim S.M.M.M.- PwC)

2.2. Bağımsız denetim kuruluşlarının/sorumlu ortak başdenetçinin görevden alınması, görevden çekilmesi ya da değişmesine ilişkin bilgi:

2012 ve 2013 yılında bağımsız denetim kuruluşu veya sorumlu ortak başdenetçi değişikliği olmamıştır.

3. SEÇİLMİŞ FİNANSAL BİLGİLER

Yeni Şekil:		
BİLANÇO (BİN TL)	Bağımsız Denetimden Geçmiş	Bağımsız Denetimden Geçmiş
	31.12.2013	31.12.2012
AKTİF KALEMLER		
NAKİT DEĞERLER VE MERKEZ BANKASI	6.811.612	4.449.400
GERÇEĞE UYGUN DEĞER FARKI K/Z'A YANSITILAN FV (Net)	1.384.117	639.005
BANKALAR	460.585	1.008.316
PARA PİYASALARINDAN ALACAKLAR	245	1.700.525
SATILMAYA HAZIR FİNANSAL VARLIKLAR (Net)	4.408.885	4.308.832
KREDİLER VE ALACAKLAR	39.643.348	30.995.588
FAKTÖRİNG ALACAKLARI	1.092.687	754.767
VADEYE KADAR ELDE TUTULACAK YATIRIMLAR (Net)	292.956	20.416
MADDİ DURAN VARLIKLAR (Net)	332.957	256.273
MADDİ OLMAYAN DURAN VARLIKLAR (Net)	476.824	446.136
VERGİ VARLIĞI	42.696	138.282
SATIŞ AMAÇLI ELDE TUTULAN VE DURDURULAN FAALİYETLERE İLİŞKİN DURAN VARLIKLAR (Net)	83.217	61.590
DİĞER AKTİFLER	1.174.127	1.082.970
AKTİF TOPLAMI	56.204.256	45.862.100
PASİF KALEMLER	Bağımsız Denetimden Geçmiş	Bağımsız Denetimden Geçmiş
MEVDUAT	35.533.146	29.959.934
ALIM SATIM AMAÇLI TÜREV FİNANSAL BORÇLAR	482.831	234.815
ALINAN KREDİLER	7.982.547	6.010.015
PARA PİYASALARINA BORÇLAR	1.083.153	65.120
İHRAÇ EDİLEN MENKUL KIYMETLER (Net)	710.276	494.237
MUHTELİF BORÇLAR	1.122.712	888.339
DİĞER YABANCI KAYNAKLAR	920.165	1.160.316
RİSKTEN KORUNMA AMAÇLI TÜREV FİNANSAL BORÇLAR	69.438	168.507
KARŞILIKLAR	844.431	701.911
VERGİ BORCU	108.115	141.662
SERMAYE BENZERİ KREDİLER	1.778.323	1.037.480
ÖZKAYNAKLAR	5.569.119	4.999.764
PASİF TOPLAMI	56.204.256	45.862.100

Gelir Tablosu (BİN TL)		Bağımsız Denetimden Geçmiş	Bağımsız Denetimden Geçmiş
GELİR GİDER KALEMLERİ		01.01-31.12.2013	01.01-31.12.2012
I.	FAİZ GELİRLERİ	4.171.277	4.113.040
1.1	Kredilerden Alınan Faizler	3.705.072	3.550.107
1.2	Bankalardan Alınan Faizler	8.344	10.976
1.3	Para Piyasası İşlemlerinden Alınan Faizler	11.176	49.504
1.4	Menkul Değerlerden Alınan Faizler	364.175	405.190
1.5	Diğer Faiz Gelirleri	82.510	97.263
II.	FAİZ GİDERLERİ	2.106.816	2.172.965
2.1	Mevduata Verilen Faizler	1.757.158	1.767.110
2.2	Kullanılan Kredilere Verilen Faizler	235.124	310.489
2.3	Para Piyasası İşlemlerine Verilen Faizler	47.987	42.599
2.4	İhraç Edilen Menkul Kıymetlere Verilen Faizler	32.288	37.311
2.5	Diğer Faiz Giderleri	34.259	15.456
III.	NET FAİZ GELİRİ (I - II)	2.064.461	1.940.075

IV.	NET ÜCRET VE KOMİSYON GELİRLERİ/GİDERLERİ	701.692	581,553
4.1	Alınan Ücret ve Komisyonlar	1.024.069	915,733
4.2	Verilen Ücret ve Komisyonlar	322.377	334,180
V.	TEMETTÜ GELİRLERİ	1.761	909
VI.	TİCARİ KÂR / ZARAR (Net)	66.520	(82,789)
VII.	DİĞER FAALİYET GELİRLERİ	93.403	90,550
VIII.	FAALİYET GELİRLERİ TOPLAMI (III+IV+V+VI+VII)	2.927.837	2,530,298
IX.	KREDİ VE DİĞER ALACAKLAR DEĞER DÜŞÜŞ KARŞILIĞI (-)	407.329	325,529
X.	DİĞER FAALİYET GİDERLERİ (-)	1.775.151	1,552,440
XV.	SÜRDÜRÜLEN FAALİYETLER VERGİ ÖNCESİ K/Z (VIII+....+X)	745.357	652,329
XVI.	SÜRDÜRÜLEN FAALİYETLER VERGİ KARŞILIĞI (±)	(174.813)	(163,390)
XVII.	SÜRDÜRÜLEN FAALİYETLER DÖNEM NET K/Z (XV±XVI)	570.544	488,939
XVIII.	NET DÖNEM KARI/ZARARI (XVII+XXII)	570.544	488,939
	Grupun Kârı/Zararı	568.816	487,397
	Azınlık Payları Kârı/Zararı (-)	1.728	1,542
Yatırımcı, yatırım kararını vermeden önce ihraççının finansal durum ve faaliyet sonuçlarına ilişkin ayrıntılı bilgilerin yer aldığı işbu ihraççı bilgi dokümanının 13 no'lu bölümünü de dikkate almalıdır.			

4. RİSK FAKTÖRLERİ

İşbu ihraççı bilgi dokümanı çerçevesinde ihracı yapılacak olan borçlanma araçlarına ilişkin ihraççının yatırımcılara karşı olan ödeme yükümlülüğü herhangi bir kamu kuruluşu tarafından garanti altına alınmamış olup, yatırım kararının, ihraççının finansal durumunun analiz edilmesi suretiyle verilmesi gerekmektedir.

4.1. İhraççının Borçlanma Araçlarına İlişkin Yükümlülüklerini Yerine Getirme Gücünü Etkileyebilecek Riskler

TEB'in finansal yapısının, kur değerleri, faiz oranları, yurt dışı piyasalardaki çapraz kurlar gibi piyasa değişkenlerine olan duyarlılığı nedeniyle Banka'nın mali yapısında öngörülebilenden daha fazla etki yapması nedeniyle yükümlülüklerini tam veya zamanında yerine getirememesi riski olarak değerlendirilebilir.

Banka'nın faaliyetlerinin doğası gereği maruz olduğu önemli risklere ilişkin bilgiler aşağıda verilmiştir.

Kredi Riski:

Kredi riski Banka'nın/Grup'un kredi ilişkisi içinde bulunduğu karşı tarafın, Banka / Grup ile yaptığı sözleşme gereklerine uymayarak yükümlülüğünü kısmen veya tamamen zamanında yerine getirememesinden dolayı Banka'nın / Grup'un maruz kalabileceği zarar olasılığını ifade eder.

Ülke riski, uluslararası kredi işlemlerinde, krediyi alan kişi ya da kuruluşun faaliyette bulunduğu ülkenin ekonomik, sosyal ve politik yapısı nedeniyle yükümlülüğün kısmen veya tamamen zamanında yerine getirilememesi ihtimalini içerir.

31 Aralık 2013 itibarıyla konsolide bazda kredi riskine esas tutar 46.063 milyon TL (31 Aralık 2012: 35.171 milyon TL), konsolide olmayan bazda kredi riskine esas tutar ise 43.600 milyon TL (31 Aralık 2012: 33.158 milyon TL) olarak hesaplanmıştır.

31 Aralık 2013 itibarıyla, Grup tarafından üstlenilen kredi riski için ayrılan genel karşılık tutarı 554,61 milyon TL'dir (31 Aralık 2012: 419,4 milyon TL).

Faiz Oranı Riski:

Bilançodaki faiz oranı riski, faiz oranlarındaki hareketler nedeniyle vade veya aktif pasif ürünlerin doğasından kaynaklanan uyumsuzluklara bağlı olarak maruz kalınabilecek zarar olasılığını ifade etmektedir.

Piyasa Riski:

Piyasa riski, bilanço içi ve bilanço dışı hesaplarda bankalarca tutulan pozisyonlarda, finansal piyasadaki dalgalanmalardan kaynaklanan faiz, kur ve hisse senedi fiyat değişimlerine bağlı olarak ortaya çıkan faiz oranı riski, hisse senedi pozisyon riski ve kur riski gibi riskler nedeniyle zarar etme ihtimalini ifade etmektedir.

Konsolide bazda Piyasa Riskine Esas Tutar 31 Aralık 2013 itibariyle 1.105,0 milyon TL'dir (31 Aralık 2012 itibariyle; 652,7 milyon TL).

Likidite Riski:

Likidite riski, nakit akışındaki dengesizlikler sonucunda herhangi bir para cinsindeki ödeme yükümlülüklerini tam olarak ve kabul edilebilir bir maliyetle zamanında yerine getirememe riskini ifade etmektedir.

Likidite riski ayrıca piyasaya gerektiği gibi girilememesi, bazı ürünlerdeki sığ piyasa yapısı ve piyasalarda oluşan engeller nedeniyle pozisyonların uygun bir fiyatta, yeterli tutarlarda ve hızlı olarak kapatılmaması ve pozisyonlardan çıkılamaması durumunda ortaya çıkan zarar ihtimalini de içermektedir.

Kur Riski:

Kur riski, döviz kurlarında meydana gelebilecek değişiklikler sonucu Banka'nın / Grup'un döviz varlık ve yükümlülüklerindeki uyumsuzluklara bağlı olarak maruz kalabileceği zarar olasılığını ifade etmektedir.

Grup, 31 Aralık 2013 tarihi itibarıyla, 2.227.237 TL'si bilanço açık pozisyonundan (31 Aralık 2012: 2.059.808 TL açık pozisyon) ve 2.956.845 TL'si nazım hesap kapalı pozisyonundan (31 Aralık 2012: 2.647.608 TL kapalı pozisyon) oluşmak üzere 729.608 TL net kapalı yabancı para pozisyonu (31 Aralık 2012: 587.800 TL net kapalı) taşımaktadır.

Aşağıdaki tablo Grup'un USD ve EURO kurlarındaki %10'luk değişime olan duyarlılığını göstermektedir. Kullanılan 10'luk oran, kur riskinin üst düzey yönetime Banka içinde raporlanması sırasında kullanılan oran olup, söz konusu oran yönetimin döviz kurlarında beklediği olası değişikliği ifade etmektedir. USD'nin ve EURO'nun TL karşısında %10'luk değer kaybı kar ve özkaynak tutarlarını kısa pozisyon olması durumunda pozitif yönde, uzun pozisyon olması durumunda negatif yönde etkilemektedir.

(Bin TL)	Döviz kurundaki % değişim	Kar / zarar üzerindeki etki		Özkaynak üzerindeki etki (*)	
		31 Aralık 2013	31 Aralık 2012	31 Aralık 2013	31 Aralık 2012
USD	10 artış	13.286	18.779	60	401
USD	10 azalış	(13.286)	(18.779)	(60)	(401)
EURO	10 artış	82.628	39.794	127	223
EURO	10 azalış	(82.628)	(39.794)	(127)	(223)

(*) Özkaynak üzerindeki etki; döviz kurlarındaki değişimin gelir tablosunda yarattığı etkiyi içermemektedir.

Grup'un döviz kurlarındaki değişime duyarlılığı cari dönem içerisinde kayda değer bir değişiklik göstermemiştir. Piyasa beklentileri doğrultusunda pozisyon açılması veya kapatılması dönem döviz kurlarındaki değişime duyarlılığı artırabilmektedir.

Operasyonel Risk:

Yetersiz veya başarısız iç süreçler, insanlar ve sistemlerden ya da harici olaylardan kaynaklanan ve yasal riski de kapsayan zarar etme olasılığıdır.

İtibar Riski:

Müşteriler, ortaklar, rakipler ve denetim otoriteleri gibi tarafların Banka hakkındaki olumsuz düşüncelerinden ya da yasal düzenlemelere uygun davranılmaması neticesinde Bankaya duyulan güvenin azalması veya itibarın zedelenmesi nedeniyle Bankanın zarar etme olasılığıdır.

İş Riski:

Faaliyetin sürdürülmesine ilişkin risk olarak da tanımlanabilecek iş riski hacim, marj ve giderlerdeki dalgalanmalardan, rekabet ortamındaki değişimlerden kaynaklanan risktir.

Strateji Riski:

Yanlış ticari seçimlerden, kararların düzgün bir biçimde uygulanmamasından veya ekonomik faktörlerdeki değişime tepki eksikliğinden kaynaklanabilecek zararlardır.

4.2. Diğer Riskler**İştiraklerden kaynaklanan riskler:**

TEB'in bankacılık ve finans sektöründeki çeşitli şirketlerde iştiraki mevcuttur. Mevcut veya gelecekteki herhangi bir yatırımın veya söz konusu yatırımların toplamının veya ileride gerçekleşebilecek elden çıkarmaların TEB'in mali durumuna olası etkilerinin bugünden öngörülmesi mümkün değildir.

Diğer:

İhraç edilecek borçlanma araçlarının işlem göreceği piyasada yapılacak işlem boyutları ile ilgili alt limitler bulunmaktadır. Yatırımcının halka arzdan sonra sahip olduğu bono tutarının bu alt limitlerin altında kalması durumunda bonoların bu piyasada satılması imkansız hale gelebilir.

TEB 5411 sayılı Bankacılık Kanunu hükümleri uyarınca faaliyet göstermekte olup aynı kanun hükümleri uyarınca BDDK'nın düzenleme ve denetimine tâbidir.

Bankacılık Kanunu ve ilgili düzenlemeler uyarınca BDDK, konsolide veya konsolide olmayan bazda yaptığı denetimler sonucunda bir bankanın;

a. Aktiflerinin vade tarihi itibarıyla yükümlülüklerini karşılayamama tehlikesiyle karşı karşıya gelmesi ya da likiditeye ilişkin düzenlemelere uymaması,

b. Gelir ve giderleri arasındaki ilgi ve dengelerin bozulması nedeniyle kârlılığın faaliyetleri emin bir şekilde yürütecek yeterlilikte olmaması,

c. Özkaynaklarının, sermaye yeterliliğine ilişkin düzenlemelere göre yetersiz olması veya bu durumun gerçekleşmek üzere bulunması,

d. Aktif kalitesinin mali bünyeyi zayıflatabilecek şekilde bozulması,

e. Bankacılık Kanunu'na ve ilgili düzenlemelere veya Kurulca alınan kararlara aykırı nitelikte karar, işlem ve uygulamaların bulunması,

f. İç denetim, iç kontrol ve risk yönetim sistemlerini kurmaması veya bu sistemleri etkin ve yeterli bir şekilde işletmemesi veya denetimi engelleyici herhangi bir hususun bulunması,

g. Yönetiminin basiretsizliği nedeniyle Bankacılık Kanunu ve ilgili mevzuat ile tanımlanmış risklerin önemli ölçüde artması veya mali bünyeyi zayıflatabilecek şekilde yoğunlaşması

hallerinden herhangi birini tespit etmesi durumunda, Bankacılık Kanunu'nun 68. ve 69. maddelerinde öngörülen düzeltici ve iyileştirici tedbirlerin bir veya birkaçının ya da tamamının ve BDDK'nın uygun göreceği bir süre ve onaylayacağı bir plan dahilinde

alınmasını ve uygulanmasını ilgili bankanın yönetim kurulundan isteyebilir. Ancak ilgili banka tarafından söz konusu önlemlerin alınmaması veya alınan önlemlere rağmen sorunların giderilememesi ya da bu tedbirlerin alınması durumunda dahi sonuç alınamayacağı belirlenmesi halinde BDDK ilgili bankadan bu kez 70. maddede sayılan kısıtlayıcı önlemlerin bir veya birkaçının veya uygun göreceği diğer tedbirlerin alınmasını ve uygulanmasını isteyebilecektir.

Ayrıca BDDK yaptığı denetimler sonucunda.

- a.** Alınması istenen tedbirlerin BDDK tarafından verilen süre içinde ya da her halükârda en geç on iki ay içinde kısmen ya da tamamen alınmaması ya da bu tedbirleri kısmen veya tamamen almış olmasına rağmen, mali bünyesinin güçlendirilmesine imkan bulunmadığı veya bu tedbirler alınmış olsa dahi mali bünyesinin güçlendirilemeyeceğinin tespiti tespit edilmesi,
- b.** Faaliyetine devamının mevduat ve katılım fonu sahiplerinin hakları ve mali sitemin güven ve istikrarı bakımından tehlike arz ettiğinin ortaya çıkması,
- c.** Yükümlülüklerini vadesinde yerine getiremediğinin tespit edilmesi,
- d.** Yükümlülüklerinin toplam değerinin varlıklarının toplam değerini aşması,
- e.** Hâkim ortaklarının veya yöneticilerinin banka kaynaklarını, bankanın emin bir şekilde çalışmasını tehlikeye düşürecek biçimde doğrudan veya dolaylı veya dolanlı olarak kendi lehlerine kullanmaları veya dolanlı olarak kaynak kullandırması ve bankayı bu suretle zarara uğratması

hallerinden bir veya birkaçının varlığı durumunda ilgili bankanın faaliyet iznini kaldırmaya ya da temettü hariç ortaklık hakları ile yönetim ve denetimini, zararın mevcut ortakların sermayesinden indirilmesi kaydıyla kısmen veya tamamen devri, satışı veya birleştirilmesi amacıyla Tasarruf Mevduatı Sigorta Fonu'na devretmeye yetkilidir.

5. İHRAÇÇI HAKKINDA BİLGİLER

5.1. İhraççı hakkında genel bilgi:

5.1.1. İhraççının ticaret unvanı:

TÜRK EKONOMİ BANKASI A.Ş.

5.1.2. İhraççının kayıtlı olduğu ticaret sicili ve sicil numarası:

- Ticaret siciline tescil edilen merkez adresi,

TEB Kampüs C ve D Blok, Saray Mahallesi, Sokullu Caddesi, No: 7A-7B Ümraniye 34768 İSTANBUL

- Bağlı bulunduğu ticaret sicil memurluğu ve ticaret sicil numarası,
İstanbul Ticaret Sicili Memurluğu, 189356

5.1.3. İhraççının kuruluş tarihi ve süresiz değilse, öngörülen süresi:

4 Haziran 1927 – Süresiz

5.1.4. İhraççının hukuki statüsü, tabi olduğu mevzuat, ihraççının kurulduğu ülke, kayıtlı merkezinin ve fiili yönetim merkezinin adresi, internet adresi ve telefon ve fax numaraları:

İhraççının hukuki statüsü: Anonim Şirket

Tabi olduğu mevzuat: T.C. Kanunları

İhraççının kurulduğu ülke : Türkiye

Fiili yönetim yeri adresi : Merkez adresidir. (TEB Kampüs C ve D Blok, Saray Mahallesi, Sokullu Caddesi, No: 7A-7B Ümraniye 34768 İSTANBUL)

İhraççının ticaret siciline kayıtlı merkezinin güncel internet adresi, telefon ve faks numaraları: www.teb.com.tr , 0216 635 35 35 , 0216 636 36 36

5.1.5. İhraççının ödeme gücünün değerlendirilmesi için önemli olan, ihraççıya ilişkin son zamanlarda meydana gelmiş olaylar hakkında bilgi:

Fonlama ve likidite kaynakları göz önünde bulundurulduğunda, Banka likidite ihtiyacının büyük bir bölümünü mevduatla karşılamakta olup, bu kaynağa ilave olarak mevduata göre daha uzun vadeli ve uluslararası piyasalardan temin edilen sendikasyon, milletlerüstü kurumlardan temin edilen krediler ile fonlama yapısını çeşitlendirmektedir.

22 Ağustos 2013 tarihinde ise Bankamızca, uluslararası piyasalardan sağlanacak 310.000.000 EURO ve 140.000.000 USD tutarında iki ayrı dilimden oluşan bir yıl vadeli sendikasyon kredisine ilişkin kredi anlaşması imzalanmıştır. Dış ticaretin finansmanında kullanılacak olan kredinin toplam maliyeti Libor/Euribor + %0,75 yıllık olarak gerçekleşmiştir.

Bankanın 10 Ekim 2011 tarihli Yönetim Kurulu toplantısında, Bankamız Ana Sözleşmesi'nin 19. maddesinin verdiği yetkiye istinaden, BDDK tarafından çıkarılan "Bankaların Özkaynaklarına İlişkin Yönetmelik" in 8. maddesi ile SPK'nın düzenlemelerine uygun olarak Bankamızca 12 yıl vadeye kadar olmak üzere çeşitli tertiplerde 800.000.000 (sekizyüz milyon) Euro (ve/veya muadili ABD Doları) tutarına kadar borçlanma araçlarının yurt dışında ihraç edilmesine, ihraç edilecek borçlanma araçlarının "Bankaların Özkaynaklarına İlişkin Yönetmelik" in 8. maddesindeki niteliklerde çıkarılmasına karar verilmiştir. Söz konusu borçlanma araçlarından 75 milyon Euro'luk birincisi 04.11.2011 tarihinde, 100 milyon Euro'luk ikincisi 21.12.2011 tarihinde, 65 milyon USD'lik üçüncü tertibinin satışı 14.05.2012 tarihinde, 100 milyon Euro'luk dördüncü tertibinin satışı ise 20.07.2012 tarihinde gerçekleştirilmiştir.

Bunlarla birlikte Banka 31 Aralık 2013 tarihi itibarıyla konsolide bazda %13,99'lük sermaye yeterlilik standart oranına sahiptir.

800 milyon Euro'luk borçlanma araçlarından bir yıllık dönemde satışı gerçekleştirilmemiş 475.544.016 Euro (ve/veya muadili ABD Doları)'luk kısmının yurt dışında, bir yıllık dönemde, çeşitli tertipler halinde satılmak üzere, 10 yıl vadeye kadar ihraç edilmesine karar verilerek, SPK tarafından 21.06.2013 tarih ve 22/726 sayılı Kurul Karar Organı toplantısında onaylanan ihraç belgesi kapsamında, söz konusu borçlanma araçlarından satışı yapılacak 125 milyon Euro ve 65 milyon ABD Doları tutarındaki borçlanma araçlarının satışı SPK ve BDDK'dan gerekli onayların alınmasını takiben 27 Haziran 2013 tarihinde gerçekleştirilmiştir.

Banka'nın ödeme gücünü etkileyecek bir öneme sahip olmamakla beraber, Türk Ekonomi Bankası A.Ş. hakkında, tebliğ edilen T.C. Maliye Bakanlığı vergi inceleme raporlarında sonuca bağlanan vergi tarhiyatlarına ve müteakiben ortaya çıkan gelişmelere ve diğer hususlara ilişkin olarak 2008 yılında 2 defa, 2009 yılında 3 defa özel durum açıklaması yapılmaması nedeniyle Kurulun Seri:VIII, No:39 Özel Durumların Kamuya Açıklanmasına İlişkin Esaslar Tebliği'nin 5'inci maddesinin 1'inci fıkrası ile 10'uncu maddesinin 1'inci fıkrası ve Kurulun Seri:VIII, No:54 Özel Durumların Kamuya Açıklanmasına İlişkin Esaslar Tebliğinin 22'inci maddesinin 1, 2 ve 3'üncü fıkraları uyarınca 80.400 TL idari para cezası uygulanmasına karar verilmiştir. (SPK Bülten No: 2012/7) Ayrıca devir suretiyle Türk Ekonomi Bankası A.Ş. ile birleşen Fortisbank A.Ş. hakkında, tebliğ edilen T.C. Maliye Bakanlığı vergi inceleme raporlarında sonuca bağlanan vergi tarhiyatlarına ve müteakiben ortaya çıkan gelişmelere ve diğer hususlara ilişkin olarak 2008 yılında 4 defa, 2009 yılında 2 defa özel durum açıklaması yapılmaması nedeniyle Kurulun Seri:VIII, No:39 Özel Durumların Kamuya Açıklanmasına İlişkin Esaslar Tebliği'nin 5'inci maddesinin 1'inci

fıkrası ile 10'uncu maddesinin 1'inci fıkrası ve Kurulun Seri:VIII, No:54 Özel Durumların Kamuya Açıklanmasına İlişkin Esaslar Tebliğinin 22'inci maddesinin 1, 2 ve 3'üncü fıkraları uyarınca 93.600 TL idari para cezası uygulanmasına karar verilmiştir. (SPK Bülten No: 2012/7)

Ayrıca Türkiye'de faaliyet gösteren 12 bankanın mevduat, kredi ve kredi kartı hizmetleri alanında anlaşma ve uyumlu eylem içerisinde bulunmak suretiyle 4054 sayılı Rekabetin Korunması Hakkında Kanun'un 4. maddesini ihlal edip etmediğinin tespiti amacıyla yürütülen soruşturma Rekabet Kurulu tarafından 8.3.2013 tarihinde tamamlanmıştır. 2011 mali yılı sonunda oluşan ve Kurul tarafından belirlenen yıllık safi gelirin yüzde 0,3 oranında olmak üzere; TEB'e 10.668.726 TL idari para cezası verilmesine oyçokluğu ile, Ankara İdare Mahkemelerinde yargı yolu açık olmak üzere karar verilmiştir. Bankamızca ödenmesi öngörülen 10.668.726,00 TL tutarındaki idari para cezası "karara karşı yasal haklar saklı tutulmak suretiyle" 5326 sayılı Kabahatler Kanunu'nun 17. Maddesi hükmü çerçevesinde, dörtte üçü nispetinde 8.001.544,50 TL olarak ödenmiş olup; Rekabet Kurulu'nun, Bankamızca idari para cezası ödenmesini öngören söz konusu kararına karşı, Ankara 10. İdare Mahkemesi nezdinde iptal davası açılmıştır.

5.2. Yatırımlar:

YOKTUR.

6. FAALİYETLER HAKKINDA GENEL BİLGİLER

6.1. Ana faaliyet alanları:

Banka'nın ana faaliyet alanları

- Kurumsal Bankacılık
- KOBİ Bankacılığı,
- Bireysel ve Özel Bankacılık
- Hazine ve sermaye piyasalarıdır.

Banka, proje finansmanı, fon yönetimi ve saklama hizmetleri işlemlerini de yürütmektedir. Banka yukarıda sayılan ana faaliyetlerinin yanı sıra yurt içi ve yurt dışı iştirakleri TEB Yatırım Menkul Değerler A.Ş. ("TEB Yatırım"), TEB Portföy Yönetimi A.Ş. ("TEB Portföy"), TEB Faktoring A.Ş., The Economy Bank N.V. ("TEB N.V.") ile birlikte bankacılık, faktöring, yatırım ve portföy yönetimi hizmetleri sağlamaktadır. TEB Yatırım ve TEB Portföy adına sermaye piyasası mevzuatı çerçevesinde; Zurich Sigorta A.Ş., Cardif Hayat Sigorta A.Ş ve BNP Paribas Cardif Emeklilik A.Ş. adına sigorta mevzuatı çerçevesinde şubeleri aracılığı ile acentalık faaliyetleri de yürütmektedir. TEB, ürün ve hizmetlerini; Son durum (14.02.2014 tarihi) itibariyle 546 şube (31.12.2013: 544, 31.12.2012: 509), 10.024 çalışan (31.12.2013: 10.001, 31.12.2012: 9.288,) 1.674 ATM (205 adedi Merchant ATM) (31.12.2013: 1.677 ATM, 202 Merchant ATM, 31.12.2012: 1.468 ATM, 423 Merchant ATM) www.teb.com.tr internet şubesi ve 444 0 666 Çağrı Merkezi üzerinden 5,3 milyonun üzerinde bireysel ve tüzel müşterisine (31.12.2013: 5,3 milyonun üzerinde, 31.12.2012: 4,5 milyonun üzerinde) teknoloji yoğun bir yaklaşımla ulaştırmaktadır.

6.1.1. İhraççı bilgi dokümanında yer alması gereken finansal tablo dönemleri itibariyle ana ürün/hizmet kategorilerini de içerecek şekilde ihraççı faaliyetleri hakkında bilgi:

6.1.1.1 Kurumsal Bankacılık Grubu

TEB'in Kurumsal Bankacılık Grubu temel olarak uluslararası iş ve ticaretin finansmanı, kurumsal bankacılık ve nakit yönetimi alanlarında faaliyet göstermektedir.

Uluslararası iş ve ticaret finansmanı alanında; 2000'i aşkın banka ile muhabirlik ilişkisine sahiptir. Orta Doğu'daki 13 ülkede 100'ü aşkın bankanın, gelişmekte olan ve görece daha

riskli ülkelerin bulunduğu Afrika kıtasında 45 ülkeden 175 farklı bankanın limitleri dahilinde akreditiflerine teyit ekleyebilmekte, kontrgaranti karşılığında teminat mektubu hizmeti sunmakta, ihracat alacaklarının iskontosu gibi müşteriye özel finansman çözümleri sunmaktadır. TEB, Türkiye'nin ticari ilişkilerini geliştirmekte olduğu Asya, Orta Doğu ve Afrika ülkelerindeki pazarlara müşterilerinin ulaşmasına yardımcı olmak amacıyla, Dış Ticaret Mevzuat Danışma Hattı ve Akreditif Vesaik Hazırlama Hizmeti gibi operasyon çözümlerini müşterilerin hizmetine sunmaktadır.

TEB, farklı ülkelerde yatırımları olan müşterilerin para transferi ihtiyaçlarını karşılamak hedefiyle, bağlantılı olduğu muhabir bankalar aracılığıyla 135 farklı para biriminde 180'den fazla ülkeye para transferi yapabilme kolaylığı sağlamaktadır.

SWIFT SCRL verilerine göre işlem adedi bazında karşılaştırıldığında, TEB Türkiye'den gönderilen akreditif adetleri arasında %4,33, Türkiye'den gönderilen teminat mektubu ve Stand-By L/C bazında ise % 7,54 pay almıştır. İşlem adedi bazında karşılaştırıldığında, TEB'in payı Türkiye'ye gelen ihracat akreditif adetleri arasında % 8,97; Türkiye'ye gelen kontr-garanti ve Stand-By L/C adetleri arasında % 9,56 olmuştur.

Bank of China Ltd. Beijing ve Bank of China (Hong Kong) Limited işbirliği ile müşterilerin on shore ve off shore Renminbi ödemelerine aracılık edilmektedir. 2013 yılında SWIFT SCRL verilerine göre işlem adedi bazında Türkiye'den giden para transferleri arasında TEB'in payı %6,99; Türkiye'ye gelen para transferlerinde ise %4,64 olmuştur.

Yılın ikinci çeyreğinin son döneminde başlayan küresel finansal piyasalardaki olumsuz gelişmelere rağmen TEB, 2013 yılında vadesi dolan, ihracatçı firmaları desteklemek amacıyla alınmış bir yıl vadeli sendikasyon kredisini bir önceki yıla göre %127 oranında ve 2013 yılı için sektörün en düşük oranı olan Libor/Euribor + %0,75 maliyet ile yenileyebilmiştir. İki ayrı dilimde toplam 553 milyon Dolar tutarında gerçekleşen sendikasyon kredisine 26 banka katılım göstermiştir.

2013 yılı içinde, sermaye yeterlilik rasyosunu güçlendirmek amacıyla uluslararası piyasalardan BNP Paribas'nın aracılığıyla toplam 125 milyon EUR ve 65 milyon USD tutarında 10 yıl vadeli ve 5 yıl sonunda erken geri ödeme opsiyonlu yurt dışı tahvil ihraç edilerek sermaye benzeri borçlanma gerçekleştirilmiştir.

Bankanın geleneksel olarak güçlü olduğu fındık ve tütün finansmanının yanında; hububat, bitkisel yağ, sentetik kauçuk, plastik hammaddesi, meyve konsantresi ve krom cevheri gibi emtiaların finansmanına yönelik yapılandırılmış çözümler de sağlanmaktadır.

Türk Eximbank ile imzalanmış olan, Eximbank sigortası kapsamındaki kısa vadeli ihracat alacakları ile orta ve uzun vadeli ihracat alacaklarının da kredilendirilerek iskonto edilmesi mümkün olmaktadır. Böylece ihracatçı firmalara sigortalı alacakları karşılığında finansman desteği verilmektedir.

Nakit Yönetimi alanında; 2013 yılında TEB International Business Awards (IBA) kapsamında düzenlenen Stevie Awards'ta ödül kazanmıştır. TEB, şirketlerin başarıları ve sosyal hayata yansıyan olumlu katkılarıyla değerlendirildiği Stevie Awards'ta yeni mobil ürünü olan "TEB PRATİK HABERCİ" ile "Yılın En İyi Yeni B2B Ürünü/Hizmeti" kategorisinde Bronz Stevie Ödülü'ne layık görüldü. Türkiye'de halen ilk ve tek olan cep telefonlarına POS özelliği eklediği mobil saha tahsilat sistemi olan "CEPPOS" ile Banking Technology Awards 2013 organizasyonu tarafından Juri Özel Ödülü'ne layık görüldü. Bu ödül, CEPPOS'un 2012 yılında kazandığı, yılın en iyi B2B ürünü, Stevie ödülünden sonra ikinci ödülü oldu.

Mobil Nakit Yönetimi ürünleri ile sağlanan bu ödüllere ek olarak TEB, e-Devlet dönüşüm sürecini destekleyen "e-FATURA" uygulaması içinde de "özel entegratör" olarak yer aldı. TEB E-fatura uygulaması ile müşterilerine bankacılık alanındaki güven ve tecrübeleri dahilinde özel ve farklı servisler sunmaya başladı.

6.1.1.2 TEB KOBİ Bankacılığı Grubu

TEB KOBİ Bankacılığı Grubu sahip olduğu “müşterilerinin danışman bankası” olma vizyonunu 2013 yılında da devam ettirmiş, yenilikçi bankacılık yaklaşımını daha da geniş bir müşteri tabanına ulaştırmayı başarmış, KOBİ segmentinde artan penetrasyon, pazar paylarını da olumlu yönde etkilemiştir. BDDK 2013 yılı Aralık ayı verilerine göre nakit KOBİ kredilerindeki pazar payı %6,19 gayri nakdi KOBİ kredi pazar payı %9,79 olarak gerçekleşmiştir. TEB, sektöre destek olmak amacıyla konferanslar düzenlemeye devam etmiştir. KOBİ'lere işletme yönetimi konusunda bilgi vererek ulusal ve global rekabette öne geçmelerine destek olmayı amaçlayan TEB KOBİ Akademi eğitimleri, TEB KOBİ Akademi eğitimleri 2013 yılı içinde Osmaniye, Samsun, Ankara İvedik, İstanbul İMES, Van ve Uşak'ta gerçekleştirilerek 1.500 iş insanının bu eğitimlere katılımı sağlanmıştır. Böylece geçtiğimiz 8 yıl toplamında TEB KOBİ Akademi yapılan il sayımız 44'e, toplam katılımcı adedimiz ise 20.000'e ulaşmıştır. TEB KOBİ Akademi platformuna TEB Tarım Buluşmaları, TEB Kamu Buluşmaları gibi yeni etkinlikler eklenmiştir.

2013 yılı içinde TEB KOBİ Danışmanları Programı kapsamında 75; İşletme Uzmanı Programı kapsamında 53 Müşteri İlişkileri Yöneticisi eğitimini tamamlayarak müşterilerine pazarlama, satış, üretim vb bankacılık ürünleri dışında ihtiyaç duydukları konularda da öneri getirebilir hale gelmişlerdir. Böylece daha geniş bir müşteri tabanına ulaşırken, daha etkin risk yönetimi ile hem bankamıza hem müşterilerimizin iş sonuçlarına olumlu katkılar sağlanmasına katkı yapılmıştır. Sektörde KOBİ'lere yönelik ilk internet televizyonu olan TEB KOBİ TV, 2013 yılı itibarıyla 4,5 milyondan fazla ziyaretçiye ulaşmıştır. TEB KOBİ TV, 138 binden fazla üye ve 6 bin video içeren arşivi ile sektördeki önemini korumaya devam etmektedir.

KOBİ'lerin günlük hayatını kolaylaştırıp, satın alma ve tedarik süreçlerinde yaşadıkları doğru ürün ve satıcıya ulaşma gibi sorunları çözmek ve bunu yaparken de satın alma maliyetlerinde %50'lere varan tasarruf sağlamayı hedefleyen KOBİ KULÜP platformu 2013 yılında da Banka müşterilerine hizmet vermeye devam etmiştir.

Ankara Patent, NMC (New Media Company), Safmarine Denizcilik ve Markobi firmalarının katılımıyla iş ortağı çeşitliliği artırılarak KOBİ'lerin daha fazla sektörde indirim ve özel hizmet almasına imkan yaratılmıştır.

2013 yılında müşterilerimizin dış ticarete başlayabilmeleri ve/veya hacimlerini artırabilmeleri için özel işbirlikleri de hayata geçirilmiştir. TEB müşterilerine, özel olarak tahsis edilmiş bir sayfada kendilerini tüm dünyaya tanıtmaya fırsatını vermek, ek bir onay sürecinden geçmeden “Onaylı Üye (VerifiedMembers)” olabilmelerini, site içindeki arama motorlarında öncelikli olarak yer almalarını sağlamak üzere için 240'dan fazla ülkede 29 milyondan fazla firma tipinde üyeye sahip, dünyanın en büyük B2B e-ticaret sitelerinden biri olan www.alibaba.com ile işbirliği yapılmıştır. Ayrıca, TEB müşterileri söz konusu işbirliği kapsamında www.alibaba.com'um Türkiye temsilcisi Diyalogo tarafından da ücretsiz eğitim ve teknik destek hizmetinden faydalanmaktadır.

Bankacılık işlemlerini müşterimiz olan firmalar için takip eden, tüm önemli bilgileri, müşterilerin talepleri çerçevesinde SMS veya e-mail yoluyla kendilerine ulaştıran ücretli bir bilgilendirme hizmeti olarak, Küçük, Çiftçi, Büyük Paket ve Kendin Oluştur Paketi seçenekleri ile TEB Pratik Haberci hizmeti müşterilere sunulmuştur. Kredili Destek Paketi, Günlük Destek Paketi, Sanal Destek Paketi gibi TEB KOBİ Destek Paketleri ise müşterilerin Bankamıza ödedikleri masrafları daha planlı bir şekilde takip edebilme taleplerini karşılamak üzere sunulmuştur.

TEB KOBİ Bankacılığı bugüne kadar yurtiçi ve yurtdışında toplam 34 ödüle layık görülmüştür. 2013 yılında ise 4 farklı ürün ve hizmetiyle 6 ödül kazanmıştır. Bu kapsamda; 34 farklı ülkeden 15.000 projenin yarıştığı, 10 farklı kategoride Avrupa'nın en iyi 10

firmasının belirlendiği Avrupa İş Ödülleri 2012/2013’de TEB KOBİ Danışmanları projemiz müşteri odaklılığı kategorisinde birinci seçilmiş ; bu alanda Avrupa’nın en iyi firması TEB olmuştur.

TEB KOBİ Bankacılığı Grubu bünyesinde 29 Ocak 2013 tarihinde Girişim Bankacılığı hayata geçirilmiş ve TEB Girişim Bankacılığı kapsamında, KOBİ’lere sunulan finansal ve finansal olmayan ürün ve hizmetler girişimcilere özel olarak baştan kurgulanmış; müşteri temsilcilerimiz özel eğitimlerden geçirilmiştir. Bir yıllık süre zarfında yaklaşık 20 bin girişimci ile çalışılmaya başlanıp; bu girişimcilere yaklaşık 180 milyon TL kredi limiti tahsis edilerek destek olunmaya çalışılmıştır.

TEB Tarım Bankacılığı; 2013 yılında kredi ve müşteri portföyünü genişletmiş ve BDDK verilerine göre sektör tarım kredileri son ay 37.790 milyon TL’ye ulaşırken Bankamız tarım kredileri büyüklüğü 1.946 milyon TL’ye ulaşmıştır. Pazar payımız %5,16 olarak gerçekleşmiştir.

Çiftçilerin hem nakit hem de alışveriş ihtiyaçlarını, nakit akışları ile uyumlu bir şekilde karşılamaya olanak veren Harman Kart ürününe 2013 yılında eklenen özellikler ve çiftçilerin en çok ihtiyaç duydukları girdilere yönelik yapılan işbirlikleri ile çiftçilerimizin ulaşabileceği imkanlar arttırılmıştır. Ayrıca iş ortağımız Shell ile birlikte köy köy dolaşarak çiftçiler ile buluşmaya devam edilirken yerel düzeyde bilinirliğimizi arttırmaya yönelik tanıtım çalışmalarına da hız verilmiştir.

TEB Altın Bankacılığı; Altın fiyatlarının sene başına göre ons bazında %27 ve TL bazda %12 düşüş gösterdiği 2013 yılında, İMMIB verilerine göre sektör 2013 yılında Altın takı ve mücevher ihracatında USD bazında %20; İstanbul Altın Borsası verilerine göre külçe altın ithalatında ise kg bazında %150 artış ile kapatarak son 5 yılın en iyi dönemini geçirmiştir. TEB altın kredilerinde sahip olduğu %35’lik pazar payını 2013 yılı sonunda %40’a taşıyarak sektör liderliğini korumaya devam etmiştir. Altın Kredisi, Taksitli Altın Kredisi, Altın/Pırlanta Tahsilat Sistemi ve Kuyumcu Paket Sigortası gibi ürünleriyle kuyumculuk sektörünün finansman ihtiyaçlarına özel çözümler geliştiren TEB Altın Bankacılığı; vadesiz/vadeli Altın Depo Hesabı, Gümüş Depo Hesabı, Damla Altın Hesabı ve B Tipi Altın Fonu ürünleriyle de birikim yapmak isteyen bireysel ve kurumsal müşterilere kapsamlı hizmet sunmaktadır. 2013 yılı Mayıs ayında TEB yastık altı altın tasarruflarının ekonomiye kazandırılması amacı ile ‘TEB Yeni Altın Çağı’ ürününü piyasaya sunmuştur. Yeni Altın Çağı kapsamında müşteriler, anlaşmalı kuyumculara giderek altınlarını bozdurabilmekte, ardından da gram karşılığını TEB’deki altın hesabına otomatikman aktarabilmektedir. Ürünün hayata geçmesiyle birlikte Türkiye genelinde 170 civarında kuyumcu ile anlaşmalar imzalanmış; altın depo hesabı bulunan müşteri sayımız %15 artış göstermiştir.

TEB Kamu Bankacılığı; TEB, sektörde yerel yönetimlere yönelik hizmet sunan iki özel bankadan biridir. 2013 yılı itibarıyla TEB Kamu Bankacılığı 318 adede ulaşan belediye ve belediye iştirakine, yatırım projelerinde kullanılmak üzere yaklaşık 1,1 Milyar TL limit tesis etmiş bulunmaktadır. Emlak vergisi tahsilatından, İller Bankası yasal pay hesabı tahsilatlarına uzanan bir yelpazede yaklaşık 1 milyar TL tahsilat hacmine ulaşılmıştır.

6.1.1.3 TEB Bireysel ve Özel Bankacılık Grubu

TEB Özel Bankacılık; TEB Özel Bankacılık, 2013 yılında müşteri sayısında %17, toplam varlıklarda %26 artış sağlamıştır. TEB, 1989 yılından beri Varlık Yönetimi adı altında özel bankacılık hizmetleri sunmaktadır. Türkiye çapındaki 10 Özel Bankacılık Merkezi ve 16 Şube İç Hizmet Noktası ile müşterilerimizin ihtiyaç ve beklentileri tespit edilerek müşterilere özel çözümler geliştirilmektedir. TEB Özel Bankacılık müşterilerine, TEB Özel Platinum Card ve Master Card’ın en kapsamlı kartı olan TEB Özel World Signia Card sunulmaktadır. TEB Özel World Signia Card beraberinde sunulan kapsamlı sigorta, seyahatlerinde kolaylık ve güvence sağlarken TEB Özel World Signia Card yanında hediye edilen Priority Pass Card ile

dünyanın çeşitli yerlerinde havaalanlarındaki özel bekleme salonlarında ücretsiz yararlanılabilmektedir. TEB Özel Bankacılığın Türkiye’de ticari ve bireysel gayrimenkul yatırımı yapmak isteyen müşterileri için, Türkiye’de lüks gayrimenkul alanında Sotheby’s Türkiye aracılığıyla müşterilerine bire bir çözüm sunarken; Ticari Gayrimenkul alanında ise BNP Paribas Real Estate’in Türkiye partneri Kuzey Batı Gayrimenkul aracılığıyla çözüm sunmaktadır. 2013 yılında devreye alınan ve TEB Özel Bankacılığın en büyük projelerden biri olan “TEB Özel Melek Yatırım Platformu” TEB Özel müşterileri ve girişimcileri aynı platformda bir araya getirerek danışmanlık hizmeti sağlamaktadır. Türkiye’de yürürlüğe giren “Bireysel Katılım Sermayesi Yönetmeliği” ile birlikte önemi hızla artan ‘melek yatırımcı’ konsepti, TEB Özel Melek Yatırım Platformu bünyesinde müşterilere alternatif bir yatırım aracı olarak sunulmaktadır. Bu sayede; varlıklarını, alışılmış finansal araçlarının dışındaki alanlarda değerlendirmek isteyen TEB Özel Bankacılık müşterilerine farklı alanlarda yatırım fırsatı sunulurken; gelecek vadeden projelere de sermaye bulunarak ülkedeki girişimcilerin ekonomiye kazandırılması hedeflenmektedir. TEB Özel İnternet, teknoloji ve yeni ekonomiyle ilgili girişimleri hızlandıran ve yatırımcılarla buluşturan Etohum’un düzenlediği Startup 2013’e destek vererek bu ekosistem içine ilk adımını Şubat 2013’te gerçekleştirmiştir. Etohum ile TEB Özel Bankacılığın ana sponsorluğunda, 20 Eylül’de Türkiye’nin otomotive endüstrisinde kalbi sayılan ve birçok endüstriyi barındıran Bursa’da 4 Ekim’de ise Başkent Ankara’da bürokrasi ve üniversite öğrencilerinin de katıldığı bu ekosistemin içinde yer alan önemli oyuncular ve yatırımcı olmak isteyen varlık sahibi kişiler ile bir araya gelmiştir.

TEB Bireysel Bankacılık:

2012 yılında TEB Bireysel Satış Akademisi müşteri ihtiyaç ve beklentilerini uzun vadeli bir perspektifle analiz edip, müşterilerin tüm finansal hayatını odağa alarak alternatif çözümler sunmak amacıyla “Boğaziçi Üniversitesi” ile işbirliği kurmuştur. TEB Bireysel Satış Akademisi’nin 26 Temmuz 2012’de hizmete başlamıştır. 1. adımda tüm Müşteri Temsilcilerinin 4 modülden oluşan Bireysel Satış Akademisinde 2013 yılı içerisinde eğitimleri tamamlanmıştır. 2. adımda Bireysel ve Yıldız Bankacılık ekibi içinden seçilen 60 Müşteri Temsilcisi Boğaziçi Sertifikasyon programına katılmış ve 6 modülden oluşan eğitimle birlikte aile danışmanı olmuşlardır.

- TEB, Direkt Satış Kanalından ağırlıklı olarak kredi kartı ve ihtiyaç kredisi satışları gerçekleştirmiştir. Aktif Satış Kanalları Ekibi olarak Kredi kartı başvurularında tablet kullanımı ile 2013 Stevie Awards yarışmasında da Teknolojiyi En İyi Kullanan Satış Ekibi Ödülünü almıştır. Bunun yanı sıra satış süreçlerinin standardizasyonu için yapılan çalışmalar sonucunda Finans sektöründe bir satış ekibi olarak ilk defa bağımsız ISO 9001 kazanılmıştır.

- 2012 yılında Banka, küresel ortağı BNP Paribas’nın Türkiye, Fransa, İtalya, Belçika ve Lüksemburg’taki orta-üst gelir grubu müşterilerini tek bir çatı altında buluşturduğu BNP Paribas Priority’nin bir üyesi olmuştur. 2013 yılında da 5 ülkede geçerli olan priority programının avantajlarından yıldız müşterilerini yararlandırmaya devam etmiştir. Priority Programı, 2013 yılında BNP Paribas Group Innovation Award ödülü almıştır. Bu gelişme sonucunda TEB Yıldız Bankacılık müşterilerine dünyanın birçok noktasında BNP ParibasGroup ve anlaşmalı diğer Banka ATM’lerinden TEB banka kartıyla ücretsiz nakit çekim imkanı sağlanmıştır. TEB Yıldız Bankacılık müşterilerine, BNP Paribas Priority bünyesindeki 5 ülkede BNP Paribas şubelerinden Kolay Randevu Sistemi ile yurt dışında bankacılık işlemlerinde kolaylık sağlanmaktadır. Kredi Kartı Uluslararası Acil Destek Programı sayesinde de yurt dışında kredi kartının kaybolması, çalınması ya da kullanılamaz hale gelmesi durumunda 48 saat içinde yeni kredi kartı TEB Yıldız Bankacılık müşterilerine ulaştırılmakta ve ve acil nakit avans çekim avantajı sağlanmaktadır.

- 2012 yılında TEB müşterilerinin tüm alternatif dağıtım kanallarından ve şubelerden başvuru yapabildiği, müşterilerinin hem anlık nakit ihtiyaçlarını taksitli olarak karşılayacak hem de KMH ile diledikleri an işlem yapmalarını sağlayacak yeni bir ürün olan yeni Taksitli KMH ürünü "Paran Hazır Hesabı"nı piyasaya sunulmuştur. Kentsel dönüşüme destek olmak amacıyla Şubat ayında Çevre ve Şehircilik Bakanlığı ile protokol imzalandı ve gerekli geliştirmeler hızla tamamlanarak riskli yapılarını yıkıp yeniden yapmak isteyen kat maliklerine konut kredisi kullandırımına başlandı. Çıkan başka bir yasayla, orman vasfını yitirmiş arazilerinin hak sahiplerinin tapularını almaları için 2B arazisi alım kredisi çıkarıldı. Yapılan çalışmaların ve kampanyaların etkisiyle, 2013 yılı tüm bireysel kredilerde pazarın üzerinde büyüme gerçekleştirildi.

- Yatırım ürünlerinde Mevdufon Hesap ile TEB müşterilerine birikimlerinin belli bir kısmını mevduatta değerlendirirken geri kalan kısmını yatırım fonlarında değerlendirebilme imkanı sağlandı.

- 2013 yılında kredi kartlarına önemli özellikler kazandıran Kartlı Ürünler Yönetimi; aylık 1 Milyar TL den fazla ciro üreterek Türkiye kredi kartları sektörü 2013 yılında %17 büyüme gösterirken TEB kredi kartları %33 büyümüştür.

Ocak 2013 itibariyle TEB Mil programı müşterilere sunuldu. Üst Segment kredi kartlarına İstanbul Sabiha Gökçen Havalimanı İç ve Dış Hat Lounge'larında ücretsiz yararlanma hakkı sağlandı. Bankamızın üst Segment kart portföyüne, World Elite programı üyesi olan TEB Yıldız Priority Card eklendi. Nisan ayında hayata geçen TEB marifetli kredi kartı sayesinde hiçbir bankadan kredi kartı alamayan, yabancı uyruklular dahil müşterilere kredi kartı verebilme yeteneğine sahip olundu. 278.000 adede ulaşan TEB Total Kartımız 1 milyarın TL üzerinde ciro üretmiş olup kullanıcılarına toplamda 1.000.000 Litre akaryakıt tasarrufu sağlamıştır. TEB She Kartlar 130.000 adedin üzerine çıkmıştır. Müşterilere Mayıs ayından itibaren ücretsiz TEB kartı sunulmaya başlanmıştır. Tüm şubelerimizden, TEB TOTAL, TEB SHE kart ve Banka kartları 15 dakika içinde tahsis ve basım süreçleri dâhil olmak üzere sunulmaya başlanmıştır. TEB, 25 banka arasında POS cirosunda 2,3 milyar TL ve %6,15 Pazar payı ile sektörün 6. Bankası olup POS başına ciroda ise 4. bankasıdır. Yıllık toplam 23 milyara ulaşan hacmi ile TEB POS, 120.000 noktada hizmet vermektedir.

Alternatif Dağıtım Kanalları: TEB ATM'lerine 2013 yılında toplam 40 milyon TL yatırım yapılmıştır. TEB ATM'lerinin sayısı 2012 yılına göre %41'lik artışla 1477'e ulaştı. Para yatırılabilen ve bozuk para ödeyen en yeni teknoloji modelindeki ATM'ler ile ATM ağı yenilendi. 'ATM'den QR Kodla Kartsız Para Çekme' fonksiyonu TEB müşterilerine sunuldu. Web chat altyapısı ile çalışan Canlı Yardım uygulaması TEB İnternet Şubesi üzerinden hayata geçirildi. Kredi Kayıt Bürosu Risk Raporu'nu izleme fonksiyonu internet üzerinden Türkiye'de ilk defa TEB İnternet Şubesi üzerinden hizmete sunuldu. 2012 yılı başından itibaren tüm BNP Paribas üyesi bankaların müşterileri, TEB ATM'lerini ücretsiz kullanabilmeye başladı. TEB'in dijital bankacılık kanalları, 2013 yılı içerisinde yurtiçi ve yurtdışından toplam 30 ödül kazandı. 2013 yılında para yatırma işlemlerinin %53'ü, para çekme işlemlerinin %82'si, kredi kartı ödemelerinin %72'si ve para transferlerinin %82'si dijital bankacılık kanalları üzerinden gerçekleştirildi. TEB, 2013 yılında dijital bankacılık kanallarının kullanımında önemli bir artış elde ederek, banka müşterilerinin %80'nini dijital kanallara taşımayı başardı. İnternet bankacılığı kullanıcı tabanı %33 artarak 500 bin seviyelerine ulaştı ve internet müşteri penetrasyonu %23,5'e yükseldi. 2013 yılının en hızlı gelişen kanalı ise 120 bin aktif kullanıcı rakamına ulaşan CEPTETEB oldu.

Sigorta, bireysel emeklilik:

TEB, sigorta ve bireysel emeklilik ürünlerinde farklı branşlarda

- BNP Paribas Cardif Emeklilik A.Ş., (hayat sigortaları, borç koruma ve işsizlik sigortaları ile bireysel emeklilik planları)

- Zurich Sigorta A.Ş. (ferdi kaza sigortaları ve hayat dışı (elementer) sigortalar)
- Coface Sigorta A.Ş (alacak sigortaları)

ile çalışılmaktadır.

2013 yılında TEB Bankasürans kanalı hayat branşı prim üretiminde, 2012 aynı dönemine göre sektör %31, hayat-dışı branşta ise %21,2 büyüme göstermiştir. TEB Bankasürans Aralık 2013 itibari ile hayat branşında %43'lük bir büyüme ile sektörün üzerinde, hayat-dışı branşta ise sektöre paralel bir büyüme göstermiştir. Bireysel emeklilik sözleşme adedinde ise Aralık 2013 itibari ile TEB pazar payı %3,24 olarak gerçekleşmiştir.

TEB Bankasürans, 2012 yılında müşteri segmenti bazında ürün portföyünü güncelleyerek Özel Bankacılık ve Yıldız Bankacılık müşterilerine özel yeni “Yıldız Emeklilik Planı” ve “Özel Emeklilik Planı” ürünlerinin lansmanını yapmıştır. Bunun yanı sıra hayat-dışı sigortalarda teminat kapsamını genişleterek ev sigortası ve yeni ferdi kaza ürünleri tasarlamış, istem dışı işsizlik, vefat ve maluliyet risklerine karşı güvence sağlayan “Fatura Koruma Sigortası”nı geliştirmiştir.

6.1.1.4 TEB Aktif Pasif Yönetimi ve Hazine Grubu

TEB Aktif Pasif Yönetimi ve Hazine Grubu'nun misyonu, aktif pasif yönetiminin etkinliğinin sağlanması ve Banka'nın genel likidite yapısının sürekliliğinin korunmasıdır. TEB, müşterilerine daha iyi bir hizmet sunabilmek için konvansiyonel müşteri işlemlerini Finansal Piyasalar Grubu'nun altında toplamış, geri kalan bütün bilanço sorumluluğunu Aktif Pasif Yönetimi ve Hazine Grubu'na devretmiştir. Aktif Pasif Yönetimi ve Hazine Grubu 2012 yılı süresince,

- Banka'nın likidite göstergelerinin başında gelen kredi/mevduat oranını önemli ölçüde iyileştirerek Banka'nın daha likit hale gelmesini sağlamış, bu likiditeyi yatırımcıları ve ortakları için daha kârlı olacak biçimde yönetmeyi başarmıştır.

- Finansal, global ve jeopolitik risk algılamasındaki dalgalanmalara rağmen Banka'nın faiz riskini başarılı bir şekilde yöneterek bilanço faiz marjını daha yüksek seviyelere taşımıştır.

Aktif Pasif Yönetimi ve Hazine Grubu, Banka'nın yurt dışı ve yurt içi piyasalarda basit repo- ters repo işlemlerinden karışık türev işlemlere kadar her türlü finansal işlemi, Banka'nın geleneksel risk yaklaşımı, mevzuat ve yasal uyum doğrultusunda verdiği azami önemi dikkate alarak uygulamaktadır.

2011 yılında başlanan bono ihraçlarına 2012 yılında da devam edilmiş ve TL pasif tarafında mevduat dışındaki kaynaklarda artış sağlamıştır.

Grubun sorumluluğunda olan kıymetli maden ve efektif işlemleri kapsamında; 2012 yılında TEB altın kredilerinde %35 Pazar payı ile liderliğini sürdürmüş, altın mevduatında da %4,5 pazar payı ile ilk sıralarda yer almıştır. 2012 yılında gümüş işlemlerine başlanmış ve gümüş depo hesapları müşterilere sunulmuştur. Bankalararası efektif işlemlerinde ise 4,5 milyar Dolar ile son 10 yılın en yüksek işlem hacmine ulaşılmış ve TEB'in piyasa liderliği devam etmiştir.

6.1.1.5. Kurumsal Yatırım Bankacılığı Grubu;

TEB'in bünyesinde kurulan Kurumsal Yatırım Bankacılığı Grubu'nun temel amacı yerel müşteri ağını BNP Paribas'nın küresel pazarlama imkanları, dünyanın New York, Londra gibi finans merkezlerindeki ağırlığı, ekspertizi ve ürün uzmanlığı ile birleştirerek sinerji yaratmaktır. 2011 yılında kurulan TEB Kurumsal Yatırım Bankacılığı müşterilerine yeni bir ürün katmanı sunmayı hedeflemektedir. Grup, 2012 yılında bankaya olan entegrasyon sürecini tamamlamıştır. TEB Kurumsal Yatırım Bankacılığı Grubu, özellikle döviz ve faiz türev işlemlerinde müşterilerin riskten korunmasını sağlayacak yeni çözümler sunmaktadır. Grup ayrıca, emtia piyasalarındaki fiyat dalgalanmalarına karşı koruma sağlayacak yeni

ürünler geliřtirmek üzere alıřmalarına devam etmektedir. Grup, Banka'nın ana ortaklarından BNP Paribas'ın sunduđu fiyatlandırma ve yapılandırma olanaklarından yararlanarak uluslararası alanda rekabet etme yeteneđi sunmaktadır. 2012 yılında TEB, BNP Paribas ile iřbirliđi ierisinde, Türkiye'nin kalkınmasına katkıda bulunmasına yardımcı olacak eřitli altyapı ve enerji projelerini analiz ve danıřmanlık hizmetleri ile desteklemektedir. Kurumsal Yatırım Bankacılıđı, TEB'in müşteri kolları ve BNP Paribas'nın ürün kollarına entegre müşterilerine Yabancı Para ve Faiz Oranları, Hisse Senedi & Emtia Türevleri, Yapılandırılmıř Finansman, Kurumsal Finansman segmentlerinde ürünler sunmaktadır.

TEB Menkul Kıymet Hizmetleri; BNP Paribas'nın 1990'lı yıllardan beri Türkiye'de sürdürdüđü yurtdıřı takas ve saklama hizmetlerinin 2007 yılında TEB bünyesine aktarılmasıyla faaliyete bařlayan bölüm, müşterilerine Genel Müdürlük bünyesinde Avrupa'nın en büyük saklama bankası olan BNP Paribas Securities Services'in desteđiyle hizmet sunmaktadır. Yerli ve yabancı kurumsal yatırımcılara verilen pay, DİBS ve diđer sermaye piyasası araçları için takas ve saklama hizmetlerine ve vadeli iřlemler için teminat ve nakit yönetimi hizmetlerine ek olarak, ödün menkul kıymet iřlemleri, aracı kurum "outsourcing" hizmetleri, yediemin ve teminat yönetimi hizmetleri, borlanma aracı ve varant ihra operasyonu ve ödeme hizmetleri, ihraı řirketler için Merkezi Kayıt Kuruluřu'na eriřim hizmetleri sunmaktadır.

6.1.2. Arařtırma ve geliřtirme süreci devam eden önemli nitelikte ürün ve hizmetler ile söz konusu ürün ve hizmetlere iliřkin arařtırma ve geliřtirme sürecinde gelineen ařama hakkında ticari sırrı aıđa ıkarmayacak nitelikte kamuya duyurulmuř bilgi:

Yoktur.

6.2. Bařlıca sektörler/pazarlar:

Bankacılık alanında faaliyet gösteren TEB'in temel faaliyet alanlarını;

- Kurumsal bankacılık,
- KOBİ bankacılıđı,
- Ticari bankacılık,
- Bireysel ve özel bankacılık,
- Yatırım hizmetleri

oluřturmaktadır.

Ayrıca TEB müşterilerine, yurt ii ve yurt dıřı iřtirakleri ile birlikte bankacılık, faktoring, yatırım ve portföy yönetimi hizmetleri alanlarında entegre finansal hizmetler sađlamaktadır.

6.2.1. Faaliyet gösterilen sektörler/pazarlar ve ihraının bu sektörlerdeki/pazarlardaki yeri ile avantaj ve dezavantajları hakkında bilgi:

2011 yılında Fortis Bank A.ř. ile birleřen TEB 30.09.2013 tarihi itibariyle Türkiye'de özel bankalar arasında aktif büyüklüđüne göre 7'nci, kamu bankaları dahil tüm sektör iinde ise aktif büyüklüne göre 10; kredi ve mevduat toplamına göre 10'uncu, řube sayısına göre 10'uncu, personel sayısına göre 10'uncu büyük bankadır.

TEB'in 31 Aralık 2013 ve 31 Aralık 2012 tarihlerinde temel büyüklükler aısından sektörden aldıđı paylara ve bu paylardaki geliřime iliřkin göstergelere ařađıda yer verilmiřtir (Konsolide olmayan verilerdir):

(Milyon TL)	31.12.2013			31.12.2012		
	TEB	Sektör	Banka'nın Payı (%)	TEB	Sektör	Banka'nın Payı (%)
Toplam Aktifler*	53.409	1.732.419	3,08	43.532	1.370.642	3,18
Toplam Krediler *	38.135	1.072.990	3,55	29.686	812.636	3,65
Toplam Mevduat *	34.288	1.006.348	3,41	28.727	819.067	3,51
Şube Sayısı **	544	11.986	4,54	509	11.066	4,60
Personel Sayısı **	10.001	214.263	4,67	9.288	201.474	4,61

TEB bilanço kompozisyonunun bankacılık sektörü toplam bilanço kompozisyonu ile karşılaştırılmasına aşağıda yer verilmiştir (Konsolide olmayan verilerdir):

Bilanço içindeki Payı (%)	31.12.2013		31.12.2012	
	TEB	Sektör*	TEB	Sektör*
Likit Aktifler	13,4	16,2	15,8	13,7
Menkul Değerler	9,7	16,6	10,8	23,4
Krediler	71,4	62,0	68,2	56,4
Sabit Kıymetler	1,6	2,0	1,6	2,3
Diğer	3,8	3,2	3,6	4,2
Toplam Aktifler	100,0	100,0	100,0	100,0
Mevduat	64,2	58,1	66,0	57,1
Para Piyasaları	2,0	7,7	0,1	8,4
Alınan Krediler	14,0	15,4	13,0	15,3
Sermaye Benzeri Krediler	3,3	1,3	2,4	0,7
Diğer	6,5	6,3	7,5	6,6
Özkaynaklar	9,9	11,2	11,0	11,9
Toplam Pasifler	100,0	100,0	100,0	100,0

TEB'in güçlü ortaklık yapısından kaynaklanan önemli avantajları bulunmaktadır. 2013 yılı sonu itibarıyla 70,994 milyar Euro piyasa kapitalizasyonuna, 38,8 milyar Euro net bankacılık gelirene ve 6,0 milyar Euro net gelire sahip olan ve uluslararası derecelendirme kuruluşlarından aldığı dereceler ile (Standard & Poors: A+ (20 Haziran 2013), Moody's: A2 (21 Haziran 2013), Fitch: A+ (17 Temmuz 2013)) hissedarı BNP Paribas SA'nın sağladığı katkı ile yurt içinde yerleşik müşterilerinin Türkiye'de olduğu gibi uluslararası alandaki ihtiyaçlarına, yurt dışında yerleşik BNP Paribas grubu müşterilerinin ise Türkiye'deki ihtiyaçlarına cevap verebilmektedir. Örneğin müşterilerine nakit yönetimi alanında sunulan yurtiçi ve yurtdışı nakit akışı takip ve yönetimini sağlayan birçok ürün ve hizmeti hayata geçirebilmekte, değişen piyasa koşullarına karşı müşterilerin risklerine koruma sağlayan özellikli ve çeşitli hazine türev ürünlerini müşterilerine sunabilmektedir. Son yıllarda özellikle Altın Bankacılığı, KOBİ Bankacılığı alanında elde ettiği deneyim ve pazar payı bu alanlarda önemli bir avantaj sağlamasına yol açmıştır. Türkiye'de alanlarında güçlü Pazar payına sahip TEB Faktoring, TEB Yatırım, TEB Portföy, TEB Finansman A.Ş., BNP Paribas Finansal Kiralama A.Ş. gibi iştirakleri de TEB'in önemli avantajlarından birisidir. 2011 yılında Fortis Bank A.Ş. ile birleşerek bankalar arasında Pazar payını önemli ölçüde artıran TEB'in en önemli dezavantajı ise birleşmenin getirdiği maliyet ve iş yükü olmuştur. Ayrıca ortaklık yapısı karar mekanizmalarını detaylı hale getirmiştir.

6.3. İhraçının rekabet konumuna ilişkin olarak yaptığı açıklamaların dayanağı:

Sektör bilgileri BDDK'nın Haziran 2013 Aylık Bülteni ve TBB verilerinden alınmıştır.

<http://ebulten.bddk.org.tr/AylıkBulten/Basit.aspx>

http://www.tbb.org.tr/tr/Banka_ve_Sektor_Bilgileri/Tum_Raporlar.aspx

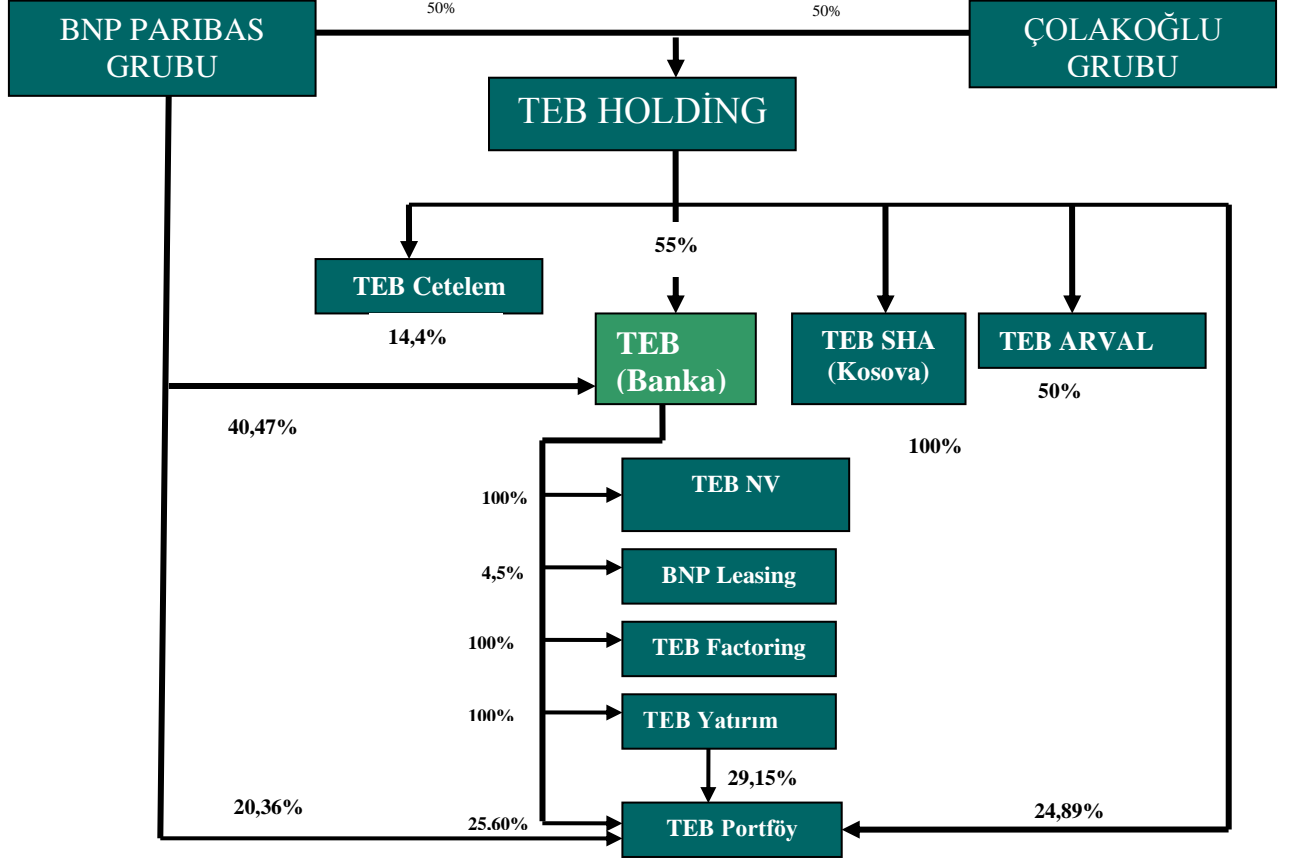
BNP Paribas S.A. hakkında bilgiler; BNP Paribas SA'nın web sitesindeki faaliyet bilgilerinden alınmıştır. (<http://invest.bnpparibas.com/en/>)

İştirakleri TEB Faktoring, TEB Yatırım, TEB Portföy, TEB NV hakkında açıklamalar Borsa İstanbul A.Ş., TSPB, BDDK web sitelerinde yer almaktadır.

7. GRUP HAKKINDA BİLGİLER

7.1. İhraççının dahil olduğu grup hakkında özet bilgi, grup şirketlerinin faaliyet konuları, ihraççıyla olan ilişkileri ve ihraççının grup içindeki yeri:

TEB'in tamamı finansal kuruluşlardan oluşan iştirakleri bulunmaktadır.



Banka hem doğrudan iştirakleri ile hem de diğer grup şirketleri ile (TEB Holding iştirakleri) işbirlikleri vasıtasıyla tüm bankacılık hizmetlerini sunabilme kapasitesine sahiptir.

Ana Ortaklık ve bağlı ortaklıklar arasındaki işlemler ve bakiyeler karşılıklı netleştirilmektedir.

TEB Grup Şirketleri (Tablodaki tüm veriler 31.12.2013 tarihi itibarıyla geçerli olan verilerdir.)							
Ticari Unvan	Ödenmiş Sermayesi (Bin TL)	Sermayedeki Pay Tutarı (Bin TL)	Sermayedeki Doğrudan Pay Oranı (%)	Sermayedeki Doğrudan ve Dolaylı Toplam Pay Oranı (%)	Aktifler (Bin TL)	Özsermaye (Bin TL)	Net Dönem Kârı/Zararı (Bin TL)
TEB FAKTORİNG A.Ş.	19.000	18.999	100	100	786.430	46.846	15.925
TEB YATIRIM MENKUL DEĞERLER A.Ş.	28.794	27.820	96,62	100	113.560	78.588	6.366
TEB PORTFÖY YÖNETİMİ A.Ş.	4.402	1.127	25,60	54,75	19.194	17.017	3.406
THE ECONOMY BANK N.V.	30.000 bin Euro	30.000 bin Euro	100	100	606.899.567 Euro	99.870 Euro	4.956 Euro

TEB Faktoring A.Ş.:

Şirket, yurt içi ve yurt dışı ticari işlemlerle ilgili tüm faktoring hizmetlerinin ifa edilmesi, yurt içinde ve yurt dışında her türlü mal alım-satımı ve hizmet arzı ile uğraşan hakiki ve hükmi şahısların bu işlemleri dolayısıyla doğmuş veya ileride doğabilecek her çeşit faturalı

alacaklarının adı geçenlerden alımı ve satımı ve temellükü ile bunlardan temellük olunan alacakların tahsili, bu alacakların tahsili için garanti verilmesi, bu alacaklara karşılık satıcılara ön ödemelerde bulunulması veya bu alacakların üçüncü kişilere temlik olunması, bu alacakların karşılık gösterilmesi kayıt ve şartı ile peşin ödemelerde bulunarak kişi ve kuruluşlara finansal kolaylıklar sağlanması gibi hizmetlerin yapılması ve bu hizmetlerle ilgili olarak firmalar hakkında kanunların cevaz verdiği araştırmalar dahil olmak üzere her türlü organizasyonun gerçekleştirilmesi, faktoring hizmeti verilen firmalara bu işlemlerle ilgili danışmanlık, muhasebe ve benzeri hizmetlerin factoring kaide, Tatbikat, mevzuat ve usullerine uygun olarak yapılması amacıyla kurulmuştur.

TEB Portföy Yönetimi A.Ş.:

Şirketin amacı, SPKn ve ilgili mevzuat hükümleri dairesinde sermaye piyasası araçlarından oluşan portföyleri müşterilerle portföy yönetim sözleşmesi yapmak suretiyle ve vekil sıfatı ile yönetmek ve sermaye piyasası faaliyetlerinde bulunmaktır. Şirket ayrıca portföy yöneticiliği faaliyeti kapsamında yerli ve yabancı yatırım fonları, yatırım ortaklıkları ile yerli ve yabancı özel ve tüzel kişilerle yatırım şirketleri ve benzeri girişimlerin portföylerini de mevzuat hükümleri dairesinde yönetebilir. Şirket portföy yönetimi faaliyetlerinin yanı sıra SPK'dan aldığı izin ile yatırım danışmanlığı faaliyetlerinde de bulunabilir.

TEB Yatırım Menkul Değerler A.Ş.:

Şirket SPKn ve ilgili mevzuat hükümlerine uygun olarak sermaye piyasası faaliyetlerinde bulunmaktadır.

The Economy Bank N.V.

Hollanda Bankacılık yasalarına ve yetkili Hollanda kurumlarının denetimine tâbi olarak bankacılık hizmetlerini sağlamaktadır.

7.2. İhraççının grup içerisindeki diğer bir şirketin ya da şirketlerin faaliyetlerinden önemli ölçüde etkilenmesi durumunda bu husus hakkında bilgi:

Etkilenmemektedir.

8. EĞİLİM BİLGİLERİ

8.1. Bağımsız denetimden geçmiş son finansal tablo döneminden itibaren ihraççının finansal durumu ile faaliyetlerinde olumsuz bir değişiklik olmadığına ilişkin beyan:

Bağımsız denetimden geçmiş son finansal tablo döneminden itibaren TEB'in finansal durumu ile faaliyetlerinde olumsuz herhangi bir değişiklik olmamıştır.

8.2. İhraççının beklentilerini önemli ölçüde etkileyebilecek eğilimler, belirsizlikler, talepler, taahhütler veya olaylar hakkında bilgiler:

Küresel finansal krizin üzerinden geçen uzunca süreye rağmen dünya ekonomisinin yeni denge arayışları 2012 yılında da devam etmiştir. 2012 yılında Euro Bölgesi'nde yaşanan gelişmeler küresel ekonomi üzerinde belirleyici olmuştur. Bu süreçte gelişmiş ve gelişmekte olan ekonomilerde büyüme oranları genel olarak gerilemiş, küresel risk iştahında yüksek seviyede dalgalanmalar izlenmiştir.

IMF dünya GSYH büyümesinin 2013 yılında ise artış hızının ılımlı bir seyir izleyerek %3,5'e yükseleceğini tahmin etmektedir. Bu kapsamda, gelişmekte olan ekonomilerin hızlı büyümelerine devam ederek 2013 yılında %5,5 büyüme sergileyecekleri ve dünya büyümesine yön vermeye devam edecekleri öngörülmektedir. IMF tahminlerine göre gelişmiş ekonomiler 2013 yılında %1,4 büyüme kaydedeceklerdir.

Küresel krizde görece yüksek performans gösteren Türkiye, 2012 yılında sağlıklı ve sürdürülebilir büyüme hedefine uygun bir ekonomik dengelenme sürecinden geçmiştir. TCMB tarafından uygulanan sıkı para politikaları ekonomik faaliyetin görece yavaşlamasını sağlamış, enflasyonda düşüş sürecine girilmiştir. Cari işlemler açığı yurt içi talebin yavaşlamasına paralel azalışını sürdürmüş, 2011 yıl sonunda %10 seviyesinde olan cari açığın GSYH'ye oranı 2012 sonunda %7 seviyesinin altına gerilemiştir.

2011 yılında TL'deki değer kaybı, vergi ayarlamaları ve gıda fiyatlarında yaşanan yükselişe bağlı olarak %10.45 seviyesinde gerçekleşen enflasyon 2012'de %6.16 ile 2005'ten bu yana en düşük yıl sonu düzeyine gerilemiştir. 2012 yılında gelişmekte olan ülkelere kısa vadeli sermaye akımlarında tekrar canlanma eğilimi gözlenmiş ve küresel risk iştahındaki yükselişe paralel gelişmekte olan ekonomilerin risk primleri gerilemiştir. Başta cari açık olmak üzere makroekonomik göstergelere ilişkin verilerin beklenenden olumlu gerçekleşmesi ve uluslararası kredi derecelendirme kuruluşu Fitch Ratings'in Kasım ayında Türkiye'nin uzun vadeli kredi notunu yatırım yapılabilir seviyeye yükseltmesine bağlı olarak ülkemize giren kısa vadeli sermaye akımlarının arttığı gözlenmiştir.

TCMB, yıl boyunca çok amaçlı ve çok araçlı politikaları ile fiyat istikrarı ile birlikte finansal istikrarı da gözetmiş, faiz koridoru, zorunlu karşılıklar, rezerv opsiyon mekanizması gibi araçları proaktif bir yaklaşımla kullanarak piyasalarda etkin rol almıştır. 2013'de faizler genel düzeyinin düşük seyretmesi öngörüsüyle yurt dışından sağlanan uygun finansman olanaklarının sürmesi beklenmektedir. Küresel ekonomide devam eden belirsizliklere ve yoğun rekabet ortamına rağmen Türk bankacılık sektörü istikrarlı bir gelişme kaydetmiştir.

Türk bankacılık sektörü güçlü sermaye altyapısı, aktif kalitesi ve kârlılığı ile küresel ekonomik krizin yaşandığı 2008 yılından bu yana Türkiye ekonomisinin sağlam yapısını korumayı başarısında kilit rol oynamıştır. Türk bankacılık sektörü ekonomiye kaynak aktarımı yaparak ekonomik aktivitelerin hızlanmasına ve ülkemizin küresel ekonomik kriz sonrasında hızla büyümesinde önemli etki yaratmıştır.

2012 yılında bankacılık sektörü kredi hacmini kontrollü bir biçimde büyütüştür. Yılın ilk yarısında, finansal istikrara ulaşmak için alınan önlemler fonlama maliyetlerini yukarı yönlü etkilemiş, bu durum bankacılık sektörünün büyümesini yavaşlatmıştır. 2012 yılı ikinci yarısından itibaren ise cari açık ve ekonomideki olumlu gelişmelere paralel olarak TCMB'nin piyasalardaki likiditeyi artırıcı ve fonlama maliyetlerini düşürücü yaklaşımı ile kredi büyümesi yeniden hız kazanmıştır. Takipteki artış yaşandığı 2012 yılında bankacılık sektörünün aktif yapısında belirgin bir değişim göze çarpmaktadır. 2006 yılında %44,9 olan kredilerin toplam aktif içerisindeki payı, 2012 yıl sonu itibarıyla %58,5 düzeyine yükselmiş bulunmaktadır.

Ulusal ve küresel ekonomik gelişmelerden, uygulanan para politikalarından önemli ölçüde etkilenen Türk bankacılık sektörünün, sağlam sermaye yapısı ve aktif kalitesiyle 2014 yılında ekonomik büyüme ile paralel bir büyüme göstermesi, KOBİ ve tüketici kredilerindeki artışın devam etmesi beklenmektedir.

Geleceğe bakarken;

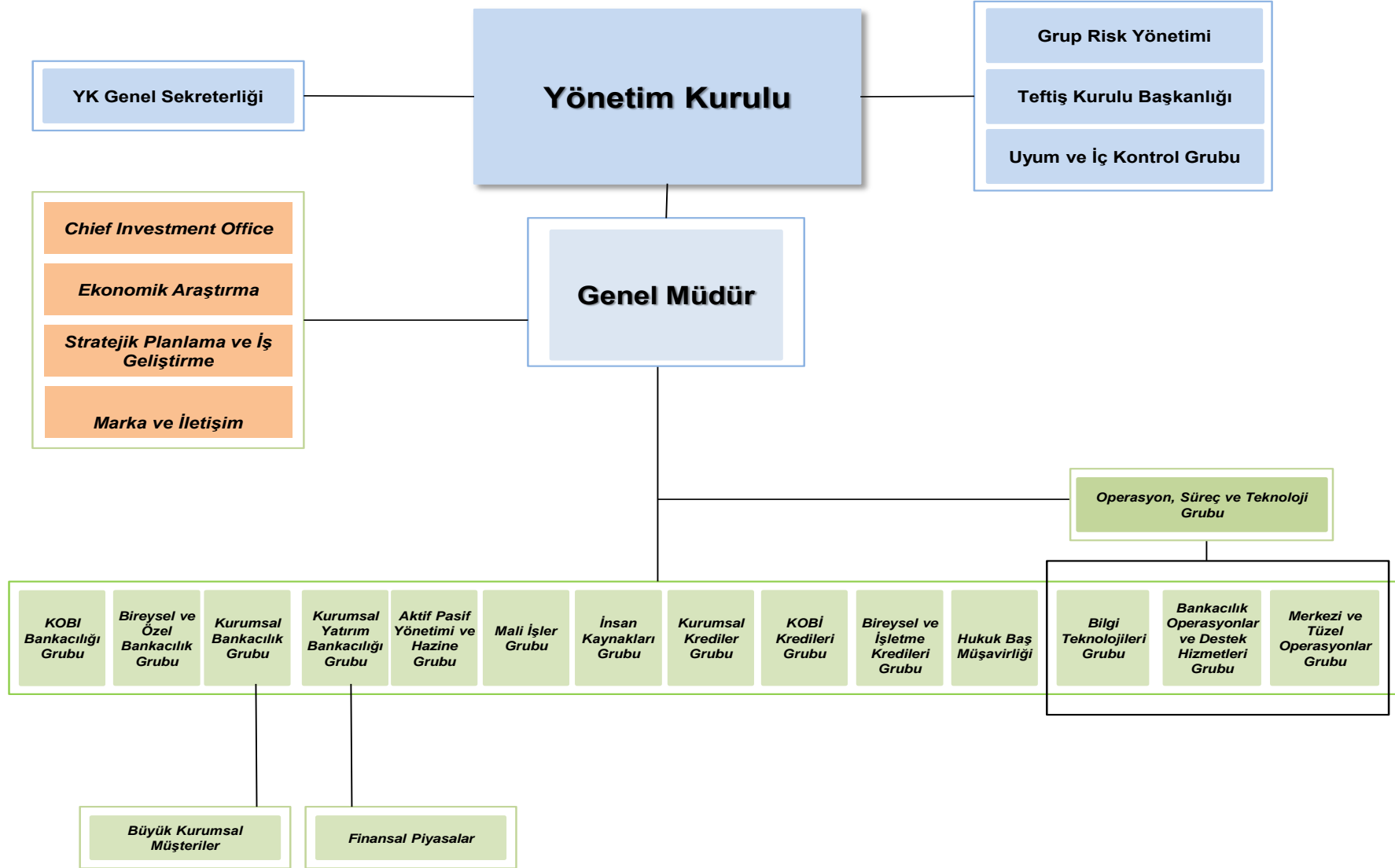
- rekabetin yoğunlaşacağını
- iş ortamının derinleşeceğini ve yeni boyutlar kazanacağını
- teknolojinin hakimiyetinin ve kullanımının daha da artacağını
- yenilikçiliğin ve farklılaşmanın belirleyici olacağını düşünölmektedir.

9. KÂR TAHMİNLERİ VE BEKLENTİLERİ

YOKTUR.

10. YÖNETİM VE ORGANİZASYON YAPISINA İLİŞKİN BİLGİLER

10.1. İhraçcının genel organizasyon şeması:



10.2. İdari yapı:

10.2.1. İhraççının yönetim kurulu üyeleri hakkında bilgi:

TEB'in ana sözleşmesi uyarınca; Yönetim Kurulu, biri Genel Müdür olmak üzere Türk Ticaret Kanunu, Sermaye Piyasası Mevzuatı ve Bankacılık Kanunu'nun aradığı şartları haiz adaylar arasından Genel Kurulca seçilen ondört (14) üyeden teşekkül eder. Genel Müdür, bulunmadığı hallerde vekili Yönetim Kurulu'nun tabii üyesidir. Yönetim Kurulu üyesi olan Genel Müdür veya vekilinin tabii üyelikleri bu görevde buldukları sürece devam eder. Şirket Genel Müdürlüğü ile Yönetim Kurulu Başkanlığı aynı kişide birleşemez. Yönetim Kurulunda görev alacak bağımsız üyelerin nitelikleri ve asgari sayısı Sermaye Piyasası Kurulu'nun kurumsal yönetime ilişkin düzenlemelerine göre tespit edilir.

Yönetim Kurulu işlerin gerektirdiği sıklıkta toplanır. Yönetim Kurulu başkanı veya başkan vekili kendi inisiyatifleri ile verecekleri karar üzerine Yönetim Kurulu'nu toplantıya davet edebilirler. Her Yönetim Kurulu üyesi Başkandan, Yönetim Kurulunu toplantıya çağırmasını yazılı olarak isteyebilir. Toplantılar Şirket merkezinde veya yurt içinde veya yurt dışında yapılabilir.

Toplantı nisabı en az onbir (11) üyenin katılımı ile sağlanır. Kararlar en az onbir (11) üyenin olumlu oyu ile alınır.

Yönetim Kurulu üyelerinden her birinin iş adresi TEB Kampüs C ve D Blok, Saray Mahallesi, Sokullu Caddesi, No: 7A-7B Ümraniye 34768 İSTANBUL'dur.

Yönetim Kurulu aşağıdaki kişilerden oluşmaktadır:

Adı Soyadı	Görevi
Yavuz CANEVİ	Yönetim Kurulu Başkanı
Dr. Akın AKBAYGİL	Yönetim Kurulu Başkan Vekili (Denetim Komitesi Başkan Vekili ve Bağımsız Yönetim Kurulu üyesi)
Jean Paul SABET	Yönetim Kurulu Başkan Vekili
Ümit LEBLEBİCİ	Yönetim Kurulu Üyesi ve Genel Müdür
Sabri DAVAZ	Üye (Denetim Komitesi Üyesi)
Jean-Milan Charles Dominique GIVADINOVITCH	Üye (Denetim Komitesi Başkanı ve Bağımsız Yönetim Kurulu üyesi)
Ayşe AŞARDAĞ	Üye
Yvan L.A.M. DE COCK	Üye (Denetim Komitesi Üyesi)
Alain Georges Auguste FONTENEAU	Üye
Béatrice Thérèse Elisabeth Matie-Paule DUMURGIER COSSA	Üye
Musa ERDEN	Üye
Henri Simon Andre FOCH	Üye
Alain KOKOCINSKI	Üye (Bağımsız Yönetim Kurulu üyesi)
Dr. İsmail YANIK	Üye (Bağımsız Yönetim Kurulu üyesi)

Adı Soyadı	Görevi	Temsil Ettiği Tüzel Kişilik	Son 5 Yılda Ortaklık Dışında Üstlendiği Görevler	Görev Süresi / Kalan Görev Süresi	Sermaye Payı ***	
					(TL)	(%)
Yavuz CANEVİ	Başkan	Şahsen	<ul style="list-style-type: none"> * 1996'dan bu yana TEB Yönetim Kurulu Başkanı, * 2001'den bu yana TEB Holding A.Ş. Yönetim Kurulu Üyesi, * 1998-2011 TEB N.V. Yönetim Kurulu Başkanı, İş İlişkileri: *2004-2010 Netaş A.Ş. Yönetim Kurulu Üyesi, *2001'den bu yana DEİK Hollanda Yönetim Kurulu Üyesi, *2001-2010 Hedef Alliance Yönetim Kurulu Üyesi, *1996'dan bu yana IKV Yönetim Kurulu Üyesi, *1993-2012 TSKB Yönetim Kurulu Üyesi, *1989'dan bu yana FNSS Savunma Sistemleri A.Ş. Yönetim Kurulu Başkanı, *1997'den bu yana TÜSİAD Yüksek İstişare Kurulu Üyesi. 	1 Yıl/2014 yılı içerisinde yapılacak Genel Kurul Toplantı Tarihine kadar	28.82	0.00
Dr. Akın AKBAYGİL	Başkan Vekili	Şahsen	<ul style="list-style-type: none"> * 2011'den bu yana TEB N.V. Yönetim Kurulu Başkanı, (1998- 2011 TEB N.V. Yönetim Kurulu Başkan Vekili), * 2011-2012 TEB Yatırım - Yönetim Kurulu Başkanı, * 2011 -2012 Fortis Yatırım Menkul Değerler A.Ş. Yönetim Kurulu Üyesi, *2008'den bu yana TEB - Denetim Komitesi Başkan Vekili, * 2003'den bu yana TEB Holding A.Ş. Genel Müdür, * 1988'den bu yana TEB - Yönetim Kurulu Başkan Vekili; * 2005'ten bu yana TEB Faktoring A.Ş. Yönetim Kurulu Başkanı, TEB Holding A.Ş. Yönetim Kurulu Üyesi, * 2005 - 2010 TEB Finansal Kiralama A.Ş. Yönetim Kurulu Başkanı, *1999-2012 Ekonomi Bank IBU Ltd. Yönetim Kurulu Başkan Vekili, 	1 Yıl/2014 yılı içerisinde yapılacak Genel Kurul Toplantı Tarihine kadar	46.36	0.00

Jean-Paul SABET	Başkan Vekili	Şahsen	* 2011'den bu yana BNP Paribas Yatırımlar Holding A.Ş. Yönetim Kurulu Başkanı ve BNP Paribas Fortis Yatırımlar Holding A.Ş., Yönetim Kurulu Üyesi, *2010'dan bu yana TEB - Yönetim Kurulu Başkan Vekili, TEB Holding A.Ş. Yönetim Kurulu Üyesi, BNP Paribas Uluslararası Bireysel Bankacılık Türkiye, BNL Banca Nazionale del Lavoro, İtalya Yönetim Kurulu Üyesi, * 1988'den bu yana LDC Mütevelli Heyeti, * 2010- 2011 Fortis Bank A.Ş. Yönetim Kurulu Üyesi, *2006 – 2009- BNL/BNP Paribas İtalya, C.O.O, * 1997-2012 Citrus Lands Of Louisiana INC. USA Yönetim Kurulu Üyesi, Citrus Lands Of Louisiana, LLC, USA Yönetim Kurulu Üyesi, Citrus Lands Coal Terminal LLC, USA Yönetim Kurulu Üyesi, Citrus Lands Services LLC, USA Yönetim Kurulu Üyesi,	1 Yıl/ 2014 yılı içerisinde yapılacak Genel Kurul Toplantı Tarihine kadar	-	-
Ümit LEBLEBİCİ	Doğal Üye- Genel Müdür	Şahsen	* Eylül 2013'den bu yana TEB – Genel Müdür, * Şubat 2012-Ağustos 2013 TEB – Genel Müdür Vekili, * Mart 2012'den bu yana TEB Portföy – Yönetim Kurulu Başkanı, * 2011-2012 TEB Portföy – Yönetim Kurulu Üyesi, * 2001-2013 TEB – Genel Müdür Yardımcısı, Aktif Pasif Yönetimi ve Hazine Grubu.	2014 yılı içerisinde yapılacak Genel Kurul Toplantı Tarihine kadar	-	-
Sabri DAVAZ	Üye	Şahsen	* Mart 2012'den bu yana TEB - Yönetim Kurulu Üyesi, * 2011'den bu yana TEB Holding A.Ş. Yönetim Kurulu Başkanı Baş Danışmanı, * 2009-2011 BDDK Başkanlık Müşaviri * 2004-2009 BDDK Başkan Yardımcısı	1 Yıl/ 2014 yılı içerisinde yapılacak Gen. Kurul Toplantı Tarihine kadar	-	-
Jean Milan Charles Dominique GIVADINO-VITCH	Üye	Şahsen	*2011'den bu yana TEB Yatırım - Yönetim Kurulu Üyesi (2010 -2011 TEB Yatırım - Yönetim Kurulu Başkan Vekili), * 2011-2011 Fortis Yatırım Menkul Değerler A.Ş. Yönetim Kurulu Başkan Vekili, *2010'dan bu yana TEB - Yönetim Kurulu Üyesi ve Denetim Komitesi Başkanı, TEB Faktoring A.Ş. Yönetim Kurulu Üyesi, TEB Portföy - Yönetim Kurulu Üyesi, TEB N.V. Yönetim Kurulu Üyesi, * 2009-2010 TEB - Grup Risk Yönetimi Başkanı, * 2002-2008 Bancwest; Denetçi, Bank of the West , İç Kontrol ve Teftiş Direktörü	1 Yıl/2014 yılı içerisinde yapılacak Genel Kurul Toplantı Tarihine kadar	-	-

Ayşe AŞARDAĞ	Üye	Şahsen	<p>*Ağustos 2012'den bu yana Ekonomi Yatırımlar Limited -Direktör</p> <p>* 2012'den bu yana TEB Yatırım - Yönetim Kurulu Üyesi, TEB Tüketici Finansman A.Ş. Yönetim Kurulu Başkan Vekili,</p> <p>* 2011'den bu yana TEB Faktoring A.Ş., TEB Portföy ve TEB N.V. Yönetim Kurulu Üyesi,</p> <p>*2010'dan bu yana TEB - Yönetim Kurulu Üyesi,</p> <p>*2009'dan bu yana TEB Sh. A Yönetim Kurulu Üyesi,</p> <p>* 2003'den bu yana Ekonomi Bank IBU Ltd. Yönetim Kurulu Üyesi,</p> <p>* 2001'den bu yana TEB Holding A.Ş. Bütçe ve Mali Kontrol Koordinatörü,</p> <p>* 2010- 2011 Fortis Bank A.Ş. Yönetim Kurulu Üyesi,</p> <p>*2009- 2010 TEB ARVAL Araç Filo Kiralama A.Ş. Yönetim Kurulu Üyesi,</p> <p>*2008 – 2009 TEB ARVAL Araç Filo Kiralama A.Ş. Yönetim Kurulu Başkan Vekili, Tasfiye Halinde Etkin Temizlik Hizmetleri A.Ş. Yönetim Kurulu Başkanı,</p> <p>*2008-2010 TEB Tüketici Finansman A.Ş. Yönetim Kurulu Başkan Vekili,</p> <p>*2007-2010 TEB UCB Konut Danışmanlık A.Ş. Yönetim Kurulu Başkanı</p> <p>*2007 – 2009 TEB Sh. A Yönetim Kurulu Başkan Vekili,</p> <p>*2007 – 2008 TEB Sigorta A.Ş., TEB İletişim ve Yayıncılık Hizmetleri A.Ş., Etkin Personel Taşımacılık Hizmetleri A.Ş., Etkin Temizlik Hizmetleri A.Ş. Yönetim Kurulu Başkanı,</p> <p>TEB Tüketici Finansman A.Ş. ve TEB ARVAL Araç Filo Kiralama A.Ş. Yönetim Kurulu Üyesi,</p> <p>*2004- 2010 Ege Turizm ve İnşaat A.Ş. Yönetim Kurulu Başkan Vekili,</p> <p>*2001-2009 TEB Finansal Kiralama A.Ş., TEB Faktoring A.Ş. ve TEB Yatırım - Denetçi</p> <p>*2001- 2010 TEB A.Ş. Denetçi</p>	1 Yıl/2014 yılı içerisinde yapılacak Genel Kurul Toplantı Tarihine kadar	38.05	0.00
Yvan L.A.M. DE COCK	Üye	Şahsen	<p>*Aralık 2012'den bu yana TEB - Yönetim Kurulu Üyesi</p> <p>* 2006-2011 Fortis Bank A.Ş. CEO.</p>	1 yıl/2014 yılı içerisinde yapılacak Gen. Kurul Toplantı Tarihine kadar	-	-

Alain Georges Auguste FONTENEAU	Üye	Şahsen	*2011'den bu yana TEB - Yönetim Kurulu Üyesi * 2009'dan bu yana BNP Paribas SA Emerging Markets, Bireysel Bankacılık, Mali İşler Başkanı, *1998-2008 BNP Paribas Group Aktif Pasif Yönetimi Sorumlusu, İş İlişkileri: Nisan 2009 - BMCI Fas, Denetim Kurulu Üyesi, Mayıs 2009 – BNP Paribas Mısır, Yönetim Kurulu Üyesi, Ekim 2009 – UKRSIBBANK, Ukrayna, Denetim Komitesi Üyesi	1 Yıl/2014 yılı içerisinde yapılacak Genel Kurul Toplantı Tarihinine kadar	-	-
Béatrice Thérèse Elisabeth Matie-Paule DUMURGIER COSSA	Üye	Şahsen	*Mart 2013'den bu yana TEB - Yönetim Kurulu Üyesi, * 2012 Ekim'den bu yana BNP Paribas, COO, Bireysel Bankacılık, * 2007-2009 BNP Paribas Grup Yürütme Komitesi Sekreteri,	1 Yıl/2014 yılı içerisinde yapılacak Genel Kurul Toplantı Tarihinine kadar	-	-
Musa ERDEN	Üye	Şahsen	*Mart 2013'den bu yana TEB - Yönetim Kurulu Üyesi, * 2012-2013 TEB - Yönetim Kurulu Danışmanı, * 2011'den bu yana TEB Faktoring A.Ş. Yönetim Kurulu Başkan Vekili, * 2010'dan bu yana TEB ShA Yönetim Kurulu Başkanı, * 2006-2008 TEB A.Ş. Danışman, * 2006-2008 The Ottoman Fund Lmt'd Yönetim Kurulu Üyesi, Osmanlı Yapı 1. İnş. Tur.San.Tic.A.Ş. Yönetim Kurulu Başkanı, Osmanlı Yapı 2. İnş.Tur.San.Tic.A.Ş. Yönetim Kurulu Başkanı, Osmanlı Yapı 3. İnş.Tur.San.Tic.A.Ş. Yönetim Kurulu Başkanı, Osmanlı Yapı 4. İnş.Tur.San.Tic.A.Ş. Yönetim Kurulu Başkanı,	1 Yıl/2014 yılı içerisinde yapılacak Genel Kurul Toplantı Tarihinine kadar	-	-
Henri Simon Andre FOCH	Üye	Şahsen	*Mart 2013'den bu yana TEB - Yönetim Kurulu Üyesi, * 2011'den bu yana BNP Paribas, Sabit Getirili Menkul Kıymetler Grup Başkan Vekili ZAO Kurul Üyesi, * 2008-2011 BNP Paribas Pasifik Asya, Japonya Sabit Getirili Menkul Kıymetler Grup Başkanı, * 1994-2008 BNP Paribas Dış Ticaret Global Grup Başkanı.	1 Yıl/2014 yılı içerisinde yapılacak Genel Kurul Toplantı Tarihinine kadar	-	-

Alain KOKOCINSKI	Üye	Şahsen	*Mart 2013'den bu yana TEB - Yönetim Kurulu Üyesi, * Haziran 2011'den bu yana BNP Paribas Yatırım Ortaklığı, Denetim Komitesi Başkanı, * Mart 2011'den bu yana BNP Paribas Yatırım Ortaklığı, Denetim Komitesi Başkanı, Yönetim Kurulu Üyesi, * 2009-2010 Fortis Yatırım Menkul Değerler A.Ş. Yönetim Kurulu Üyesi, Denetim Komitesi Başkanı,	1 Yıl/2014 yılı içerisinde yapılacak Genel Kurul Toplantı Tarihine kadar	-	-
Dr. İsmail YANIK	Üye	Şahsen	*Mart 2013'den bu yana TEB - Yönetim Kurulu Üyesi, * 2011-2013 BANTAŞ A.Ş. Yönetim Kurulu Başkan Vekili * 2008-2013 TEB ShA Kosova Yönetim Kurulu Başkan Vekili, TEB - Yönetim Kurulu Danışmanı, * 2008-2011 TEB Cetelem A.Ş. Yönetim Kurulu Üyesi, * 2005-2011 TEB NV Denetim Komitesi Üyesi, 2005-2008 TEB - Yönetim Kurulu Üyesi	1 Yıl/2014 yılı içerisinde yapılacak Genel Kurul Toplantı Tarihine kadar	15,05	-

10.2.2. Yönetimde söz sahibi olan personel hakkında bilgi:

Adı Soyadı	Görevi	İş Adresi	Son 5 Yılda Ortaklık Dışında Üstlendiği Görevler	Sermaye Payı	
				(TL)	(%)
Ümit Leblebici	Genel Müdür	TEB Kampüs C ve D Blok, Saray Mahallesi, Sokullu Caddesi, No: 7A-7B Ümraniye 34768 İSTANBUL	* Eylül 2013'den bu yana TEB - Genel Müdür * Şubat 2012-Ağustos 2013 TEB Genel Müdür Vekili, *Mart 2012'den bu yana TEB Portföy - Yönetim Kurulu Başkanı *2011- 2012 TEB Portföy - Yönetim Kurulu Üyesi, *2001- 2013 TEB - Genel Müdür Yardımcısı, Aktif Pasif Yönetimi ve Hazine Grubu.	-	-
Nilsen Altıntaş	Genel Müdür Yardımcısı. İnsan Kaynakları Grubu	TEB Kampüs C ve D Blok, Saray Mahallesi, Sokullu Caddesi, No: 7A-7B Ümraniye 34768 İSTANBUL	* 2005'ten bu yana TEB - Genel Müdür Yardımcısı - İnsan Kaynakları Grubu.	-	-
Melis Coşan Baban	Genel Müdür Yardımcısı. Hukuk İşleri	TEB Kampüs C ve D Blok, Saray Mahallesi, Sokullu Caddesi, No: 7A-7B Ümraniye 34768 İSTANBUL	*2008'den bu yana TEB - Genel Müdür Yardımcısı - Hukuk Baş Müşavirliği, *2005'ten bu yana TEB - Hukuk Başmüsaviri, Yönetim Kurulu Sekreteri.		

Turgut Boz	Kıdemli Genel Müdür Yardımcısı-KOBİ Bankacılığı Grubu ve Genel Müdür Vekili	TEB Kampüs C ve D Blok, Saray Mahallesi, Sokullu Caddesi, No: 7A-7B Ümraniye 34768 İSTANBUL	* 23.10.2013'den bu yana TEB Kıdemli Genel Müdür Yrd. ve Genel Müdür Vekili *2003-23.10.2013 TEB - Genel Müdür Yardımcısı, KOBİ Bankacılığı *2004'ten bu yana TEB Faktoring A.Ş. Yönetim Kurulu Üyesi, *2004-2010 TEB Leasing A.Ş. Yönetim Kurulu Üyesi	-	-
Levent Çelebioğlu	Genel Müdür Yardımcısı-Kurumsal Bankacılık Grubu	TEB Kampüs C ve D Blok, Saray Mahallesi, Sokullu Caddesi, No: 7A-7B Ümraniye 34768 İSTANBUL	* Eylül 2013 tarihinden bu yana TEB Yatırım Yönetim Kurulu Başkanı *2011-2011 TEB Faktoring Yönetim Kurulu Üyesi *2008'den bu yana TEB - Genel Müdür Yardımcısı Kurumsal Bankacılık Grubu, *2009-2011 TEB N.V.- Yönetim Kurulu Üyesi, *2008-2010 TEB Finansal Kiralama A.Ş. Yönetim Kurulu Üyesi, *2004-2008 TEB - Genel Müdür Yardımcısı Finansal Kurumlar Grubu.	-	-
Mustafa Aşkın Dolaştır	Genel Müdür Yardımcısı. Mali Kontrol Grubu	TEB Kampüs C ve D Blok, Saray Mahallesi, Sokullu Caddesi, No: 7A-7B Ümraniye 34768 İSTANBUL	*2008'den bu yana TEB - Genel Müdür Yardımcısı Mali Kontrol Grubu, *2007-2007 TEB Arval A.Ş. Faktoring, Leasing Mali İşler Başkanı, *1998-2007 TEB N.V.- Genel Müdür Vekili.	-	-
Gökhan Mendi	Kıdemli Genel Müdür Yardımcısı-Bireysel ve Özel Bankacılık Grubu	TEB Kampüs C ve D Blok, Saray Mahallesi, Sokullu Caddesi, No: 7A-7B Ümraniye 34768 İSTANBUL	* 21.10.2013'den bu yana TEB Kıdemli Genel Müdür Yardımcısı-Bireysel ve Özel Bankacılık *2011-2012 TEB Tüketici Finansman A.Ş. Yönetim Kurulu Başkan Vekili *2011-21.10.2013 TEB - Genel Müdür Yardımcısı- Bireysel ve Özel Bankacılık, *2011'den bu yana TEB Yatırım ve TEB Portföy Yönetim Kurulu Üyesi, *2007-2011 Fortis Bank A.Ş. Yönetim Kurulu Üyesi, Perakende Bankacılık Başkanı, *2003-2007 Finansbank A.Ş. Genel Müdür Yardımcısı. Bireysel Bankacılık - Finans Hayat Emeklilik, Yönetim Kurulu Üyesi.	-	-

Osman Durmuş	Genel Müdür Yardımcısı. Bireysel ve İşletme Kredileri Grubu	TEB Kampüs C ve D Blok, Saray Mahallesi, Sokullu Caddesi, No: 7A-7B Ümraniye 34768 İSTANBUL /	*2008'den bu yana TEB - Genel Müdür Yardımcısı, Bireysel ve İşletme Kredileri Grubu, *1998-2008 HSBC / Demirbank A.Ş. Bireysel ve İşletme Bankacılığı Kredi ve Risk Grup Başkanı,	-	-
Gökhan Özdil	Kurumsal Krediler Grubu	TEB Kampüs C ve D Blok, Saray Mahallesi, Sokullu Caddesi, No: 7A-7B Ümraniye 34768 İSTANBUL	* 2011'den bu yana TEB - Genel Müdür Yardımcısı - Kurumsal Krediler Grubu, *2008 – 2011 Fortis Bank A.Ş. Kurumsal ve Ticari Bankacılık Krediler - Genel Müdür Yardımcısı, *2007 – 2008 Fortis Bank A.Ş. Perakende Krediler - Genel Müdür Yardımcısı, 2005 – 2007 Fortis Bank A.Ş. Krediler Grubu, Genel Müdür Yardımcısı,	-	-
Başar Ordukaya	Büyük Kurumsal Müşteriler	TEB Kampüs C ve D Blok, Saray Mahallesi, Sokullu Caddesi, No: 7A-7B Ümraniye 34768 İSTANBUL	* 2011'den bu yana TEB - Genel Müdür Yardımcısı - Büyük Kurumsal Müşteriler, *1999-2011 Fortis Bank A.Ş.	-	-
Saniye Telci	Genel Müdür Yardımcısı. Merkezi ve Tüzel Operasyonlar Grubu	TEB Kampüs C ve D Blok, Saray Mahallesi, Sokullu Caddesi, No: 7A-7B Ümraniye 34768 İSTANBUL	*Ekim 2012'den bu yana TEB - Genel Müdür Yardımcısı, Merkezi ve Tüzel Operasyonlar Grubu, *2005-Ekim 2012 TEB - Genel Müdür Yardımcısı Bankacılık Operasyonlar Grubu, *1999-2005 TEB- Operasyonlar Bölümü/ Direktör Şube ve Genel Müdürlük Operasyonları & Hazine Operasyon.	4.759,089	0,00
Kubilay Güler	Genel Müdür Yardımcısı, Bankacılık Operasyonlar ve Destek Hizmetleri Grubu	TEB Kampüs C ve D Blok, Saray Mahallesi, Sokullu Caddesi, No: 7A-7B Ümraniye 34768 İSTANBUL	* Ekim 2012'den bu yana TEB - Genel Müdür Yardımcısı, Bankacılık Operasyonlar ve Destek Hizmetleri Grubu * 2011-2012 Finansbank A.Ş., Genel Müdür Yardımcısı, İç Kontrol * 2005-2011 Finansbank A.Ş. Genel Müdür Yardımcısı, ADK ve Operasyon	8.210,00	0,00

Nuri Tuncalı	Genel Müdür Yardımcısı. Kurumsal. Ticari ve Kobi Kredileri	TEB Kampüs C ve D Blok, Saray Mahallesi, Sokullu Caddesi, No: 7A-7B Ümraniye 34768 İSTANBUL	*2008'den bu yana TEB - Genel Müdür Yardımcısı — KOBİ Kurumsal ve Ticari Krediler Grubu, *2001-2008 TEB - Genel Müdür Yardımcısı - Kredi Tahsis ve Mali Analiz Grubu.	8.889,611	0,00
Mehmet Ali Cer	Genel Müdür Yardımcısı. Bilgi Teknolojileri Grubu	TEB Kampüs C ve D Blok, Saray Mahallesi, Sokullu Caddesi, No: 7A-7B Ümraniye 34768 İSTANBUL	*2011'den bu yana TEB - Bilgi Teknolojileri Genel Müdür Yardımcısı, * 2011 – 2011 TEB - Altyapı Yönetimi Grup Direktörü, * 2010-2011 Fortis Bank A.Ş. Bilgi Teknolojileri Direktörü, * 2000-2010 TEB - Altyapı Yönetimi Direktörü.	-	-
Akil Özçay	Finansal Piyasalardan Sorumlu Genel Müdür Yardımcısı	TEB Kampüs C ve D Blok, Saray Mahallesi, Sokullu Caddesi, No: 7A-7B Ümraniye 34768 İSTANBUL	* Mart 2012'den bu yana TEB Portföy - Yönetim Kurulu Üyesi * 2012 - 2012 TEB Yatırım - Yönetim Kurulu Başkanı * 2011'den bu yana TEB - Finansal Piyasalar Genel Müdür Yardımcısı, *2011- 2012 TEB Yatırım - Yönetim Kurulu Başkan Vekili, TEB Portföy - Yönetim Kurulu Başkanı * 2011-2011 Fortis Portföy Yönetimi A.Ş. Yönetim Kurulu Başkanı, 2009'dan bu yana TEB Sh.A Yönetim Kurulu Üyesi, * 2008-2011 TEB - Genel Müdür Başkanlığı, * 2007-2008 TCMB İç Denetim Genel Müdürlüğü, Genel Müdür.	-	-
Philippe Bernard DUMEL	Operasyon, Süreç ve Teknoloji Genel Müdür Yardımcısı	TEB Kampüs C ve D Blok, Saray Mahallesi, Sokullu Caddesi, No: 7A-7B Ümraniye 34768 İSTANBUL	* Şubat 2013'den bu yana TEB – Genel Müdür Yardımcısı, Operasyon, Süreç ve Teknoloji, *2010-2012 TEB – Entegrasyon Başkanı, 2007-2010 Cetelem, BNP Paribas Bireysel Finans, Fransa Ülke Başkanı.	-	-

Birol DEPER	Uyum ve İç Kontrol Grubu Başkanı - Tüketici İlişkileri Koordinasyon Görevlisi	TEB Kampüs C ve D Blok, Saray Mahallesi, Sokullu Caddesi, No: 7A-7B Ümraniye 34768 İSTANBUL	* Ekim 2013'den bu yana TEB - Tüketici İlişkileri Koordinasyon Görevlisi * Aralık 2012'den bu yana TEB - Uyum ve İç Kontrol Grubu Başkanı, *2007'den bu yana TEB Cetelem Tüketici Finansmanı A.Ş., Denetim Kurulu Üyesi, *2011'den bu yana TEB Portföy - Denetim Kurulu Üyesi, *2010-2012 TEB - Mevzuat ve Uyum Direktörü, *2009-2010 TEB - Bankacılık Mevzuatı Direktörü, *2006-2009 TEB - Bankacılık Mevzuatı Yöneticisi.		
Didier Albert Nicole Van Hecke	Grup Risk Yönetimi Başkanı	TEB Kampüs C ve D Blok, Saray Mahallesi, Sokullu Caddesi, No: 7A-7B Ümraniye 34768 İSTANBUL	*2011'den bu yana TEB - Grup Risk Yönetimi Başkanı, *2011'den bu yana TEB Sh.A Yönetim Kurulu Üyesi, *2008-2011 Fortis Bank AŞ. Kredi Risk Baş Memurluğu, *2005-2008 Fortis Bank Hong Kong -Kredi Risk Başkanı.	-	-
Hakan Tıraşın	Teftiş Kurulu Başkanı	TEB Kampüs C ve D Blok, Saray Mahallesi, Sokullu Caddesi, No: 7A-7B Ümraniye 34768 İSTANBUL	*2006'dan bu yana TEB - Teftiş Kurulu Başkanı.	-	-
Eric Patrice Paul Josserand	Genel Müdür Yardımcısı, Kurumsal Yatırım Bankacılığı Grubu	TEB Kampüs C ve D Blok, Saray Mahallesi, Sokullu Caddesi, No: 7A-7B Ümraniye 34768 İSTANBUL	2013-devam ediyor TEB Genel Müdür Yardımcısı, Kurumsal Yatırım Bankacılığı, 2012-2013 BNP Paribas Bahreyn, Finansal Piyasalar Başkan Yrd., Orta Avrupa, Ortadoğu ve Afrika, 2012-2013 BNP Paribas Bahrain, Finansal Piyasalar Başkanı, Ortadoğu ve Afrika, 2012-2013 BNP Paribas CIB Yönetim Kurulu Üyesi Ortadoğu ve Afrika, 2007-2012 BNP Paribas Bahreyn, Ortadoğu Finansal Piyasalar Başkanı	-	-

10.3. Son 5 yılda, ihraççının yönetim kurulu üyeleri ile yönetimde yetkili olan personelden alınan, ilgili kişiler hakkında sermaye piyasası mevzuatı, 5411 sayılı Bankacılık Kanunu ve/veya Türk Ceza Kanununun 53 üncü maddesinde belirtilen süreler geçmiş olsa bile; kasten işlenen bir suçtan dolayı beş yıl veya daha fazla süreyle hapis cezasına ya da zimmet, irtikâp, rüşvet, hırsızlık, dolandırıcılık, sahtecilik, güveni kötüye kullanma, hileli iflas, ihaleye fesat karıştırma, verileri yok etme veya değiştirme, banka veya kredi kartlarının kötüye kullanılması, kaçakçılık, vergi kaçakçılığı veya haksız mal edinme suçlarından dolayı alınmış cezai kovuşturma ve/veya hükümlülüğünün ve ortaklık işleri ile ilgili olarak taraf olunan dava konusu hukuki uyuşmazlık ve/veya kesinleşmiş hüküm bulunup bulunmadığına dair bilgi:

Yönetim kurulu üyeleri ile üst yönetimde bulunan kişiler hakkında sermaye piyasası mevzuatı, 19/10/2005 tarihli ve 5411 sayılı Bankacılık Kanunu ve/veya 26/9/2004 tarihli ve 5237 sayılı Türk Ceza Kanununun 53 üncü maddesinde belirtilen süreler geçmiş olsa bile kasten işlenen bir suçtan dolayı beş yıl veya daha fazla süreyle hapis cezasına ya da zimmet, irtikâp, rüşvet, hırsızlık, dolandırıcılık, sahtecilik, güveni kötüye kullanma, hileli iflas, ihaleye fesat karıştırma, verileri yok etme veya değiştirme, banka veya kredi kartlarının kötüye kullanılması, kaçakçılık, vergi kaçakçılığı veya haksız mal edinme suçlarından dolayı alınmış cezai kovuşturma ve/veya hükümlülük ve ortaklık işleri ile ilgili olarak taraf olunan dava konusu hukuki uyuşmazlık ve/veya kesinleşmiş hüküm bulunmamaktadır.

10.4. Yönetim kurulu üyeleri ile yönetimde söz sahibi personelin ihraççıya karşı görevleri ile şahsi çıkarları veya diğer görevleri arasında bulunan olası çıkar çatışmaları hakkında bilgi:

YOKTUR.

11. YÖNETİM KURULU UYGULAMALARI

11.1. İhraççının denetimden sorumlu komite üyeleri ile diğer komite üyelerinin adı, soyadı ve bu komitelerin görev tanımları:

Denetim Komitesi

Ad Soyad	Görevi	İş Adresi
Jean-Milan Charles Dominique GIVADINOVITCH	Başkan	TEB Kampüs C ve D Blok, Saray Mahallesi, Sokullu Caddesi, No: 7A-7B Ümraniye 34768 İSTANBUL
Dr. Akın AKBAYGİL	Başkan Vekili	TEB Kampüs C ve D Blok, Saray Mahallesi, Sokullu Caddesi, No: 7A-7B Ümraniye 34768 İSTANBUL
Yvan L.A.M. DE COCK	Üye	TEB Kampüs C ve D Blok, Saray Mahallesi, Sokullu Caddesi, No: 7A-7B Ümraniye 34768 İSTANBUL
Sabri DAVAZ	Üye	TEB Kampüs C ve D Blok, Saray Mahallesi, Sokullu Caddesi, No: 7A-7B Ümraniye 34768 İSTANBUL
Ayşe AŞARDAĞ(Yönetim Kurulu Üyesi) Uyum ve İç Kontrol Grubu Başkanı Grup Risk Yönetimi Başkanı Teftiş Kurulu Başkanı Hukuk Baş Müşaviri, Yönetim Kurulu Genel Sekreteri Mali İşler GMY	Sürekli Katılımcılar	
Uyum ve İç Kontrol Grubu Başkanı	Komite Sekreteri	

Denetim Komitesinin Yetki ve Sorumlulukları

- İç kontrol, iç denetim ve risk yönetimine ilişkin TEB A.Ş. Grubu iç politika ve uygulama usullerinin onaylanması ve akabinde Yönetim Kurulu'na çıkarılması, TEB A.Ş. Grubu uygulamalarının Bankaların İç Sistemleri Hakkında Yönetmelikte ("Yönetmelik") yer alan hükümlere ve onaylanan TEB A.Ş. Grubu iç politika ve uygulama usullerine uygun şekilde gerçekleştirilmesi hususunun gözetilmesi ve gerekli görülen önlemler konusunda Yönetim Kurulu'na önerilerde bulunulması,
- İç sistemler kapsamındaki birimlerin personelinin doğrudan kendisine ulaşabilmesini sağlayacak iletişim kanallarının oluşturulması,
- İç denetim sisteminin TEB A.Ş. Grubu'nun mevcut ve planlanan faaliyetlerini ve bu faaliyetlerden kaynaklanan riskleri kapsayıp kapsamadığının gözetilmesi, Yönetim Kurulu'nun onayıyla yürürlüğe girecek iç denetime ilişkin TEB A.Ş. Grubu iç düzenlemelerinin incelenmesi,
- İç sistemler kapsamındaki birimlerden Denetim Komitesi'ne bağlananların yöneticilerinin seçimine yönelik Yönetim Kurulu'na önerilerde bulunulması, Yönetim Kurulu'nun bunları görevden alması sırasında görüş verilmesi,
- İç sistemlere ilişkin olarak üst düzey yönetimin görüş ve önerilerinin alınması ve bunların değerlendirilmesi,
- TEB A.Ş. Grubu içindeki usulsüzlüklerin doğrudan kendisine veya iç denetim birimine ya da müfettişlere bildirilmesini sağlayacak iletişim kanallarının tesis edilmesinin sağlanması,
- Müfettişlerin görevlerini bağımsız ve tarafsız şekilde yerine getirip getirmediğinin izlenmesi,
- İç denetim planlarının incelenmesi,
- Yönetim Kurulu'na, iç sistemler kapsamındaki birimlerde görev yapacak personelde aranması gereken nitelikler ile ilgili önerilerde bulunulması,
- İç denetim raporlarında tespit edilen hususlar konusunda üst düzey yönetimin ve bunlara bağlı birimlerin aldığı önlemlerin izlenmesi,
- İç sistemler kapsamındaki birimlerde görevli yönetici ve personelin mesleki eğitim düzeyi ve yeterliliğinin değerlendirilmesi,
- TEB A.Ş. Grubu'nun taşıdığı risklerin tespit edilmesi, ölçülmesi, izlenmesi ve kontrol edilmesi için gerekli yöntem, araç ve uygulama usullerinin mevcut olup olmadığının değerlendirilmesi,
- Müfettişler ve TEB A.Ş. Grubu'nun bağımsız denetimini yürüten bağımsız denetim kuruluşunun bağımsız denetçileri ile düzenli aralıklarla yılda dört defadan az olmamak üzere belirlenecek program ve gündemler dahilinde görüşmelerde bulunulması,
- Görev ve sorumlulukları kapsamındaki işlerin gereğine göre yerine getirilmesi, etkinliğinin sağlanması ve geliştirilmesi için ihtiyaç duyulan uygulamalar konusunda ilgili üst düzey yönetimin, risk yönetimi, iç kontrol ve iç denetim birimlerinde çalışan personel ve bağımsız denetim kuruluşunun görüş ve değerlendirmeleri hakkında Yönetim Kurulu'nun bilgilendirilmesi,
- TEB A.Ş. Grubu'nun muhasebe uygulamalarının Kanuna ve ilgili diğer mevzuata uygunluğu kapsamında bağımsız denetim kuruluşunun değerlendirmelerinin gözden geçirilmesi, ilgili üst düzey yönetimin tespit edilen tutarsızlıklar konusundaki açıklamasının alınması,
- Üst düzey yönetim ve bağımsız denetçiler ile birlikte, bağımsız denetimin sonuçlarının, yıllık ve üçer aylık mali tablolar ile bunlara ilişkin dokümanların, bağımsız denetim raporunun değerlendirilmesi ve bağımsız denetçinin tereddüt ettiği diğer konuların çözüme kavuşturulması,
- TEB A.Ş. Grubu'nun sözleşme imzalayacağı derecelendirme kuruluşları, bilgi sistemleri denetimi yapanlar da dahil olmak üzere bağımsız denetim kuruluşları ve değerlendirme kuruluşları ile bunların yönetim kurulu başkan ve üyeleri, denetçileri, yöneticileri ve çalışanlarının TEB A.Ş. Grubu ile ilişkili faaliyetlerinde bağımsızlığının ve tahsis edilen kaynakların yeterliliğinin değerlendirilmesi, değerlendirmelerin bir rapor ile Yönetim Kurulu'na sunulması, hizmet

alınması halinde de sözleşme süresince, üç aydan fazla olmamak üzere, düzenli bir şekilde bu işlemlerin tekrarlanması,

- TEB A.Ş. Grubu'nun alacağı destek hizmetine ilişkin risk analizi ve teknik yeterlilik raporu onayı dahil, risk değerlendirmesinin yapılması, değerlendirmelerin bir rapor halinde Yönetim Kurulu'na sunulması, hizmet alınması halinde de sözleşme süresince, üç aydan fazla olmamak üzere, düzenli bir şekilde bu işlemlerin tekrarlanması ve ayrıca, destek hizmeti kuruluşunun sağladığı hizmetlerin yeterliliğinin izlenmesi,

- TEB A.Ş. Grubu'nun finansal raporlarının gerçek ve yansıtılması gereken tüm bilgileri kapsayıp kapsamadığının, Kanuna ve ilgili diğer mevzuata uygun olarak hazırlanıp hazırlanmadığının gözetilmesi, tespit edilen hata ve usulsüzlüklerin düzeltilmesi,

- Finansal raporların, TEB A.Ş. Grubu'nun mali durumunu, yapılan işlerin sonuçlarını ve TEB A.Ş. Grubu'nun nakit akımlarını doğru olarak yansıtmayı yansıtmadığı ve Kanunda ve ilgili diğer mevzuatta belirlenen usul ve esaslara uygun olarak hazırlanıp hazırlanmadığı konusunda bağımsız denetçiler ile görüşülmesi,

- Altı aylık dönemi aşmamak kaydıyla, dönem içerisinde icra ettiği faaliyetlerin ve bu faaliyetlerin sonuçlarının Yönetim Kurulu'na raporlanması, raporda TEB A.Ş. Grubu'nda alınması gereken önlemlere, yapılmasına ihtiyaç duyulan uygulamalara ve TEB A.Ş. Grubu'nun faaliyetlerinin güven içinde sürdürülmesi bakımından önemli gördüğü diğer hususlara ilişkin görüşlere yer verilmesi,

- Kredi açma yetkisini haiz olanların, kendileri ile eş ve velâyeti altındaki çocuklarının veya bunlarla risk grubu oluşturan diğer gerçek ve tüzel kişilerin taraf olduğu kredi işlemlerine ilişkin değerlendirme ve karar verme aşamalarında yer alıp almadığının takip edilmesi ve bu hususların kendilerine bildirilmesini sağlayacak iletişim kanallarının oluşturulması,

- İç kontrol, iç denetim, risk yönetimi ve uyum faaliyet raporlarının 3'er aylık dönemler itibariyle incelenmesi,

- Piyasa koşullarındaki potansiyel değişmelerin belirlenmesi ve bunlar için gerekli tedbirlerin alınabilmesi amacıyla stres testi sonuçlarının gözden geçirilmesi,

- Yukarıda belirtilenler dışında Yönetim Kurulu'na intikal ettirilecek konulardan uygun görülenlerin ön incelemesinin yapılması,

Komite, özellikle aşağıda belirtilen riskleri dikkate alacaktır:

- kredi ve karşı taraf riski: karşı tarafın temerrüdü,
- piyasa ve likidite riski: piyasa fiyatındaki dalgalanmalar,
- idari risk: operasyonların uygun yürütülmesi (operasyonel risk dahil),
- yasal risk: vergisel, hukuki ve tüm bankacılık mevzuatı ile ilgili düzenlemelere uygunluk,
- muhasebesel risk: düzenlemelere uygunluk ve hesapların doğru ve şeffaf sunumu,
- BT riski: bilgi sistemlerin yeterliliği ve güvenliği,
- insan kaynakları riski: personelin görevsel ve niteliksel yeterliliği,
- itibar ve ticari risk: Grup imajının zedelenmesi.

Kredi Komitesi

Ad Soyad	Görevi	İş Adresi
Dr. Akın AKBAYGİL	Başkan	TEB Kampüs C ve D Blok, Saray Mahallesi, Sokullu Caddesi, No: 7A-7B Ümraniye 34768 İSTANBUL
Jean-Milan Charles Dominique GIVADINOVITCH	Başkan Vekili	TEB Kampüs C ve D Blok, Saray Mahallesi, Sokullu Caddesi, No: 7A-7B Ümraniye 34768 İSTANBUL
Jean Paul SABET Musa ERDEN Ümit LEBLEBİCİ	Komite Üyeleri	TEB Kampüs C ve D Blok, Saray Mahallesi, Sokullu Caddesi, No: 7A-7B Ümraniye 34768 İSTANBUL

Konusuna göre ilgili işkolları Genel Müdür Yardımcıları	Sürekli Katılımcılar	TEB Kampüs C ve D Blok, Saray Mahallesi, Sokullu Caddesi, No: 7A-7B Ümraniye 34768 İSTANBUL
--	-------------------------	--

Kredi Komitesinin Sorumlulukları Görev ve Yetkileri

Kredi Komitesi Bankacılık Düzenleme ve Denetleme Kurulu'nun tayin ve tespit edeceği kurallar çerçevesinde Yönetim Kurulu'nca kendisine devredilen yetki ve limit dahilinde kredi açmaya karar verebilir.

Kurumsal Yönetim Komitesi

Ad Soyad	Görevi	İş Adresi
Dr. Akın AKBAYGİL	Başkan	TEB Kampüs C ve D Blok, Saray Mahallesi, Sokullu Caddesi, No: 7A-7B Ümraniye 34768 İSTANBUL
Yavuz CANEVİ	Başkan Vekili	
Jean Paul SABET Jean Milan Charles Dominique GIVADINOVITCH	Komite Üyeleri	
Ayşe AŞARDAĞ Sabri DAVAZ Genel Müdür Vekili Mali İşler Genel Müdür Yardımcısı Teftiş Kurulu Başkanı Uyum ve İç Kontrol Grubu Başkanı Hukuk Baş Müşaviri, Yönetim Kurulu Genel Sekreteri SPK Mevzuatı Koordinatörü	Katılımcılar	
Yatırımcı İlişkileri ve Kurumsal Yönetim Müdürü	Komite Sekreteri	

Kurumsal Yönetim Komitesinin Sorumlulukları. Görev ve Yetkileri

Kurumsal Yönetim Komitesinin görevi şirketin kurumsal yönetim ilkelerine uyumunu izlemek, bu konuda iyileştirme çalışmalarında bulunmak ve yönetim kuruluna öneriler sunmaktır.

Bu çerçevede Kurumsal Yönetim Komitesi;

a- Şirkette kurumsal yönetim ilkelerinin uygulanıp uygulanmadığını, uygulanmıyor ise gerekçesini ve bu prensiplere tam olarak uymama dolayısıyla meydana gelen çıkar çatışmalarını tespit eder ve yönetim kuruluna uygulamaları iyileştirici prensiplerde bulunur.

b- Pay sahipleri ile ilişkiler biriminin çalışmalarını koordine eder.

c- Yönetim kuruluna uygun adayların saptanması, değerlendirilmesi, eğitilmesi ve ödüllendirilmesi konularında şeffaf bir sistemin oluşturulması ve bu hususta politika ve stratejiler belirlenmesi konularında çalışmalar yapar.

d- Yönetim kurulu üyelerinin ve yöneticilerin sayısı konusunda öneriler geliştirir.

e- Yönetim kurulu üyelerinin ve yöneticilerin performans değerlendirmesi, kariyer planlaması ve ödüllendirmesi konusundaki yaklaşım, ilke ve uygulamaları belirler ve gözetimini yapar.

11.2. İhraççının Kurulun kurumsal yönetim ilkeleri karşısındaki durumunun değerlendirilmesi hakkında açıklama:

Payları Borsa'da işlem gören TEB, Kurul'ca yayımlanan ve uyulması zorunlu olan Kurumsal Yönetim İlkelerine uymakla yükümlüdür. Bankamız, 30.11.2011 tarih ve 28158 sayılı resmi gazetede yayınlanan "Kurumsal Yönetim İlkelerinin belirlenmesine ve uygulanmasına ilişkin

tebliğ (Seri IV No:56)’tekinde yer alan ilkelere tam uyumu hedeflemektedir. Kurumsal Yönetim Uyum Raporu’na;

http://www.teb.com.tr/kurumsalyonetim/kurumsal_yonetim_uyum_raporu.aspx adresinden ulaşılabilir.

12. ANA PAY SAHİPLERİ

12.1. Son genel kurul toplantısı ve son durum itibariyle sermayedeki veya toplam oy hakkı içindeki payları doğrudan veya dolaylı olarak %5 ve fazlası olan gerçek ve tüzel kişiler ayrı olarak gösterilmek kaydıyla ortaklık yapısı:

Ortağın; Ticaret Unvanı/ Adı Soyadı	Sermaye Payı / Oy Hakkı			
	Son Genel Kurul Toplantısı (25/03/2013) itibariyle		Son Durum (28/08/2013) itibariyle	
	(TL)	(%)	(TL)	(%)
TEB Holding A.Ş.	1.212.414.499,99	55,000	1.212.414.499,99	55,000
BNPP Yatırımlar Holding A.Ş.	514.615.804,52	23,345	518.342.498,52	23,514
BNP Paribas Fortis Yatırımlar Holding A.Ş.	376.583.806,60	17,083	380.310.500,60	17,252
Halka Açık	99.555.988,16	4,516	92.221.677,73	4,184
Diğer	1.219.900,73	0,055	1.100.823,16	0,050
TOPLAM	2.204.390.000,00	100,00	2.204.390.000,00	100,00

Ortağın; Ticaret Unvanı/ Adı Soyadı	Sermaye Payı / Oy Hakkı			
	Son Genel Kurul Toplantısı (25/03/2013) itibariyle		Son Durum (28/08/2013) itibariyle	
	(TL)	(%)	(TL)	(%)
Çolakoğlu Grubu Toplam	606.207.250,00	27,50	606.207.250,00	27,50
BNP Paribas Grubu Toplam	1.502.660.213,12	68,17	1.510.113.601,12	68,505
TOPLAM	2.108.867.463,12	95,67	2.116.320.851,12	96,005

12.2. Sermayedeki veya toplam oy hakkı içindeki payları %5 ve fazlası olan gerçek kişi ortakların birbiriyle akrabalık ilişkileri:

Sermayedeki payı %5’in üzerinde olan gerçek kişi ortak yoktur.

12.3. Sermayeyi temsil eden paylar hakkında bilgi:

Grubu	Nama/ Hamiline Olduğu	İmtiyazları (Kimin sahip olduğu. türü)	Bir Payın Nominal Değeri (TL)	Toplam (TL)	Sermayeye Oranı (%)
-	Nama	-	1,00	2.204.390.000,00	% 100
			TOPLAM	2.204.390.000,00	% 100

12.4. İhraççının yönetim hakimiyetine sahip olanların adı, soyadı, ticaret unvanı, yönetim hakimiyetinin kaynağı ve bu gücün kötüye kullanılmasını engellemek için alınan tedbirler:

Bankanın sermayesinin ve oy haklarının yönetim hakimiyeti sağlayan %55’ine TEB Holding A.Ş. sahiptir. Bu gücün kötüye kullanılmasını engellemek için alınan bir tedbir bulunmamaktadır.

TEB Holding’in ortaklık yapısı aşağıda verilmektedir:

ORTAĞIN ADI/UNVANI	SERMAYE PAYI (%)
ÇOLAKOĞLU GRUBU TOPLAM	50,000
Çolakoğlu Ailesi	20,065
Çolakoğlu Metalurji A.Ş.	21,124
Galata Yatırım Holding A.Ş.	8,725
Denak Depoculuk ve Nakliyecilik A.Ş.	0,086
BNP PARIBAS GRUBU TOPLAM	50,000
BNP Paribas Fortis Yatırımlar Holding A.Ş.	50,000
TOPLAM	100,000

12.5. İhraççının yönetim hakimiyetinde değişikliğe yol açabilecek anlaşmalar/düzenlemeler hakkında bilgiBNP Paribas, SPK Seri: VIII, No: 54 Tebliği'nin 18. Maddesi çerçevesinde konsolide finansal tablolarında aşağıdaki açıklamanın dipnot olarak belirtildiğini TEB'e teyid etti:

“Çolakoğlu Grubu, TEB'i kontrol eden holding şirketi, TEB Holding'deki hisselerini 15 Şubat 2012'den başlamak üzere adil değer üzerinden BNP Paribas grubuna satma opsiyonuna sahiptir. Bu opsiyon, 1 Nisan 2014'den başlamak üzere Çolakoğlu Grubunun eski hisseleri için 1,633 milyon Türk Lirası minimum fiyat içermektedir.

13. İHRAÇÇININ FİNANSAL DURUMU VE FAALİYET SONUÇLARI HAKKINDA BİLGİLER

İzahnamenin bu bölümünde sunulan tüm finansal tablolar konsolide rakamlardır.

BİLANÇO (BİN TL)	Bağımsız Denetimden Geçmiş	Bağımsız Denetimden Geçmiş
AKTİF KALEMLER	31.12.2013	31.12.2012
NAKİT DEĞERLER VE MERKEZ BANKASI	6.811.612	4.449.400
GERÇEĞE UYGUN DEĞER FARKI K/Z'A YANSITILAN FV (Net)	1.384.117	639.005
BANKALAR	460.585	1.008.316
PARA PİYASALARINDAN ALACAKLAR	245	1.700.525
SATILMAYA HAZIR FİNANSAL VARLIKLAR (Net)	4.408.885	4.308.832
KREDİLER VE ALACAKLAR	39.643.348	30.995.588
FAKTÖRİNG ALACAKLARI	1.092.687	754.767
VADEYE KADAR ELDE TUTULACAK YATIRIMLAR (Net)	292.956	20.416
İŞTİRAKLER (Net)	-	-
BİRLİKTE KONTROL EDİLEN ORTAKLIKLAR (İŞ ORTAKLIKLARI) (Net)	5	5
KİRALAMA İŞLEMLERİNDEN ALACAKLAR	-	-
RİSKTEN KORUNMA AMAÇLI TÜREV FİNANSAL VARLIKLAR	112.245	16.883
MADDİ DURAN VARLIKLAR (Net)	332.957	256.273
MADDİ OLMAYAN DURAN VARLIKLAR (Net)	476.824	446.136
YATIRIM AMAÇLI GAYRİMENKULLER (Net)	-	-
VERGİ VARLIĞI	42.696	138.282
SATIŞ AMAÇLI ELDE TUTULAN VE DURDURULAN FAALİYETLERE İLİŞKİN DURAN VARLIKLAR (Net)	83.217	61.590
DİĞER AKTİFLER	1.061.877	1.066.082
AKTİF TOPLAMI	56.204.256	45.862.100

PASİF KALEMLER		
MEVDUAT	35.533.146	29.959.934
ALIM SATIM AMAÇLI TÜREV FİNANSAL BORÇLAR		234.815
	482.831	
ALINAN KREDİLER	7.982.547	6.010.015
PARA PİYASALARINA BORÇLAR	1.083.153	65.120
İHRAÇ EDİLEN MENKUL KIYMETLER (Net)	710.276	494.237
MUHTELİF BORÇLAR	1.122.712	888.339
DİĞER YABANCI KAYNAKLAR	912.153	1.156.328
FAKTORİNG BORÇLARI	8.012	3.988
KİRALAMA İŞLEMLERİNDEN BORÇLAR	-	-
RİSKTEN KORUNMA AMAÇLI TÜREV FİNANSAL BORÇLAR	69.438	168.507
KARŞILIKLAR	844.431	701.911
VERGİ BORCU	108.115	141.662
SERMAYE BENZERİ KREDİLER	1.778.323	1.037.480
ÖZKAYNAKLAR	5.569.119	4.999.764
PASİF TOPLAMI	56.204.256	45.862.100

Gelir Tablosu (BİN TL)		Bağımsız Denetimden Geçmiş	Bağımsız Denetimden Geçmiş
GELİR GİDER KALEMLERİ		01.01-31.12.2013	01.01-31.12.2012
I.	FAİZ GELİRLERİ	4.171.277	4.113.040
1.1	Kredilerden Alınan Faizler	3.705.072	3.550.107
1.2	Zorunlu Karşılıklardan Alınan Faizler	-	-
1.3	Bankalardan Alınan Faizler	8.344	10.976
1.4	Para Piyasası İşlemlerinden Alınan Faizler	11.176	49.504
1.5	Menkul Değerlerden Alınan Faizler	364.175	405.190
1.5.1	Alım Satım Amaçlı Finansal Varlıklardan	63.463	62.927
1.5.2	Satılmaya Hazır Finansal Varlıklardan	292.347	341.154
1.5.3	Vadeye Kadar Elde Tutulacak Yatırımlardan	8.365	1.109
1.6	Finansal Kiralama Gelirleri	-	-
1.7	Diğer Faiz Gelirleri	82.510	97.263
II.	FAİZ GİDERLERİ	2.106.816	2.172.965
2.1	Mevduata Verilen Faizler	1.757.158	1.767.110
2.2	Kullanılan Kredilere Verilen Faizler	235.124	310.489
2.3	Para Piyasası İşlemlerine Verilen Faizler	47.987	42.599
2.4	İhraç Edilen Menkul Kıymetlere Verilen Faizler	32.288	37.311
2.5	Diğer Faiz Giderleri	34.259	15.456
III.	NET FAİZ GELİRİ (I - II)	2.064.461	1.940.075
IV.	NET ÜCRET VE KOMİSYON GELİRLERİ/GİDERLERİ	701.692	581.553
4.1	Alınan Ücret ve Komisyonlar	1.024.069	915.733
4.2	Verilen Ücret ve Komisyonlar	322.377	334.180
V.	TEMETTÜ GELİRLERİ	1.761	909
VI.	TİCARİ KÂR / ZARAR (Net)	66.520	-82.789
VII.	DİĞER FAALİYET GELİRLERİ	93.403	90.550
VIII.	FAALİYET GELİRLERİ TOPLAMI (III+IV+V+VI+VII)	2.927.837	2.530.298
IX.	KREDİ VE DİĞER ALACAKLAR DEĞER DÜŞÜŞ KARŞILIĞI (-)	407.329	325.529
X.	DİĞER FAALİYET GİDERLERİ (-)	1.775.151	1.566.149
XV.	SÜRDÜRÜLEN FAALİYETLER VERGİ ÖNCESİ K/Z (VIII+....+X)	745.357	638.620
XVI.	SÜRDÜRÜLEN FAALİYETLER VERGİ KARŞILIĞI (±)	(174.813)	-160.648

XVII.	SÜRDÜRÜLEN FAALİYETLER DÖNEM NET K/Z (XV±XVI)	570.544	477.972
XVIII.	DURDURULAN FAALİYETLERDEN GELİRLER	-	-
XIX.	DURDURULAN FAALİYETLERDEN GİDERLER (-)	-	-
XX.	DURDURULAN FAALİYETLER VERGİ ÖNCESİ K/Z (XVIII-XIX)	-	-
XXI.	DURDURULAN FAALİYETLER VERGİ KARŞILIĞI (±)	-	-
XXII.	DURDURULAN FAALİYETLER DÖNEM NET K/Z (XX±XXI)	-	-
XXIII.	NET DÖNEM KARI/ZARARI (XVII+XXII)	570.544	477.972
	Grubun Kârı/Zararı	568.816	476.430
	Azınlık Payları Kârı/Zararı (-)	1.728	1.542

Gösterge Rasyolar	31.12.2013	31.12.2012
Faiz Getirili Aktifler / Aktif Toplamı	82,15%	84,97%
Krediler / Aktif Toplamı	71,87%	68,65%
Bireysel Krediler / Toplam Krediler	30,13%	29,75%
Takipteki Krediler Oranı	2,33%	2,25%
Vadesiz Mevduat / Toplam Mevduat	17,01%	16,07%
Sermaye Yeterliliği Standart Oranı	13,99%	14,84%
Ortalama Aktif Karlılığı	1,11%	1,11%
Ortalama Özkaynak Karlılığı	11,73%	12,15%
Faaliyet Giderleri / Faaliyet Gelirleri	60,63%	61,90%

Konsolide Sermaye Yeterlilik Standart Oranına İlişkin Bilgiler (BİN TL)	Bağımsız Denetimden Geçmiş	Bağımsız Denetimden Geçmiş
	31.12.2013	31.12.2012
ANA SERMAYE		
Ödenmiş Sermaye	2.204.390	2.204.390
Ödenmiş Sermaye Enflasyon Düzeltme Farkı	200.262	200.262
Hisse Senedi İhraç Primleri	2.565	2.565
Yedek Akçeler	2.495.360	1.942.144
Kâr	578.313	485.927
İştirak ve Bağlı Ortaklık Hisseleri ile Gayrim. Satış Kazançları	101.391	101.391
Birincil Sermaye Benzeri Borçlar	212.970	178.230
Azınlık Payları	8.037	7.702
Faaliyet Kiralaması Geliştirme Maaliyetleri (-)	77.281	54.571
Maddi Olmayan Duran Varlıklar (-)	55.700	25.012
Konsolidasyon Şerefiyesi (Net) (-)	421.124	421.124
Ana Sermaye Toplamı	5.249.183	4.621.904
KATKI SERMAYE		
Genel Karşılıklar	554.607	419.436
İştirakler, Bağlı Ortaklıklar Ve Birlikte Kontrol Edilen Ortaklıklardan Bedelsiz Olarak Edinilen ve Dönem Karı İçerisinde Muhasebeleştirilmeyen Hisseler	527	527
İkincil Sermaye Benzeri Borçlar	1.462.838	791.715
Satılmaya Hazır Menkul Değerler ile İştirak ve Bağlı Ortaklıklara İlişkin Değer Artışı Tutarının %45'i	(102.647)	25.083

Azınlık Payları	(47)	-
Katkı Sermaye Toplamı	1.915.278	1.236.761
SERMAYEDEN İNDİRİLEN DEĞERLER	7.485	2.573
Toplam Özkaynak	7.156.976	5.856.092

Kredilere İlişkin Bilgiler		
Nakdi Krediler Dağılımı	(BİN TL)	
	31.12.2013	31.12.2012
İşletme Kredileri	0	0
İhracat Kredileri	4.791.595	4.146.643
İthalat Kredileri	0	0
Mali Kesime Verilen Krediler	1.228.816	927.884
Tüketici Kredileri(**)	10.304.064	7.951.279
Kredi Kartları	2.622.063	1.838.782
Diğer	20.354.937	15.863.603
Net Takipteki Alacaklar Haric Krediler Toplamı	39.301.475	30.728.191
Takipteki Krediler -Net	341.873	267.397
Toplam	39.643.348	30.995.588

Tüketici kredileri, bireysel kredi kartları, personel kredileri ve personel kredi kartlarına ilişkin bilgiler:						
(BİN TL)	31.12.2013			31.12.2012		
	Kısa Vadeli	Orta ve Uzun Vadeli	Toplam	Kısa Vadeli	Orta ve Uzun Vadeli	Toplam
Tüketici Kredileri-TP	167.555	9.638.379	9.805.934	164.048	7.355.345	7.519.393
Tüketici Kredileri-Dövizde Endeksli	-	71.657	71.657	-	126.073	126.073
Tüketici Kredileri-YP(**)	9.025	33.844	42.869	8.597	22.132	30.729
Bireysel Kredi Kartları-TP	1.836.313	-	1.836.313	1.383.335	-	1.383.335
Bireysel Kredi Kartları -YP	7.187	-	7.187	8.723	-	8.723
Personel Kredileri-TP	4.001	26.015	30.016	4.569	22.409	26.978
Personel Kredileri-Dövizde Endeksli	-	-	-	-	-	-
Personel Kredi Kartları-TP	23.250	-	23.250	21.508	-	21.508
Personel Kredi Kartları- YP	187	-	187	217	-	217
KMH-TP (Gerçek Kişi)*	353.325	-	353.325	248.074	-	248.074
KMH-YP (Gerçek Kişi)	263	-	263	32	-	32
Toplam	2.401.106	9.769.895	12.171.001	1.839.103	7.525.959	9.365.062

(*) KMH'nin 3.582 TL(31 Aralık 2012: 2.094 TL) tutarındaki kısmı personele kullanılan kredilerden oluşmaktadır.
(**) Yurtdışı şubeler aracılığı ve TEB N.V. tarafından kullanılan kredilerdir.

Yurtiçi ve yurtdışı kredilerin dağılımı:		
	31.12.2013	31.12.2012
Yurtiçi Krediler	38.569.042	30.003.673
Yurtdışı Krediler	732.433	724.518
Toplam	39.301.475	30.728.191

Mevduat Hakkında Bilgiler		
Mevduatın Türleri Hakkında Bilgiler		
(Bin Türk Lirası)	31.12.2013	31.12.2012
Tasarruf Mevduatı	12.291.805	10.879.578
DTH	10.548.867	7.976.706
Yurtiçinde Yer. K.	9.151.940	6.613.157
Yurtdışında Yer.K	1.396.927	1.363.549
Resmi Kur. Mevduatı	598.424	451.315
Tic. Kur. Mevduatı	7.447.366	7.153.810
Diğ. Kur. Mevduatı	2.339.752	1.768.728
Kıymetli Maden DH	671.360	798.011
Bankalar Mevduatı	1.635.572	931.786
TC Merkez Bankası	-	-
Yurtiçi Bankalar	275.092	198.732
Yurtdışı Bankalar	1.291.330	569.719
Katılım Bankaları	69.150	163.335
Diğer	-	-
Toplam	35.533.146	29.959.934

Mevduatın vade yapısına ilişkin bilgiler									
Cari Dönem (31.12.2013) (Bin TL)									
	Vadesiz	7 Gün İhbarlı	1 Aya Kadar	1-3 Ay	3-6 Ay	6 Ay-1 Yıl	1 Yıl ve Üstü	Birikimli Mevduat	Toplam
Tasarruf Mevduatı	876.125	-	3.681.611	6.883.524	766.696	46.239	37.610	-	12.291.805
DTH	2.417.339	-	2.176.506	4.966.664	448.276	180.681	359.401	-	10.548.867
Resmi Kur. Mevduatı	220.770	-	5.665	23.918	348.071	-	-	-	598.424
Tic.Kur. Mevduatı	1.975.280	-	1.459.912	3.483.412	468.387	47.433	12.942	-	7.447.366
Diğ. Kur. Mevduatı	39.641	-	35.709	1.282.074	965.682	352	16.294	-	2.339.752
Kıymetli Maden DH	408.705	-	114.088	127.414	6.669	14.484	-	-	671.360
Bankalar Mevduatı	107.038	-	1.458.488	59.754	-	8.182	2.110	-	1.635.572
Toplam	6.044.898	-	8.931.979	16.826.760	3.003.781	297.371	428.357	-	35.533.146

Önceki Dönem (31.12.2012) (Bin TL)									
	Vadesiz	7 Gün İhbarlı	1 Aya Kadar	1-3 Ay	3-6 Ay	6 Ay-1 Yıl	1 Yıl ve Üstü	Birikimli Mevduat	Toplam
Tasarruf Mevduatı	569.741	-	2.520.561	5.484.070	2.065.011	210.296	29.899	-	10.879.578
DTH	1.941.495	-	841.018	4.414.748	264.333	247.424	267.688	-	7.976.706
Resmi Kur. Mevduatı	204.251	-	12.498	231.118	1.983	1.465	-	-	451.315
Tic.Kur. Mevduatı	1.449.495	-	1.168.446	3.377.450	1.018.154	122.997	17.268	-	7.153.810
Diğ.Kur. Mevduatı	30.226	-	32.306	871.266	805.831	29.076	23	-	1.768.728
Kıymetli Maden DH	427.348	-	19.982	286.271	30.751	33.659	-	-	798.011
Bankalar Mevduatı	193.156	-	601.146	77.428	20.205	-	39.851	-	931.786
Toplam	4.815.712	-	5.195.957	14.742.351	4.206.268	644.917	354.729	-	29.959.934

DTH'nin Döviz Kırılımı Hakkında Bilgiler				
Bin Türk Lirası	EURO	USD	DiğER YP	TOPLAM
31.12.2013 (*)	3.343.740	5.828.125	1.044.330	10.216.195
31.12.2012 (*)	2.901.926	4.847.389	1.025.402	8.774.717

(*)DTH'ları 31 Aralık 2013 itibarıyla 671.360 bin TL ve 31 Aralık 2012 itibarıyla 798.011 bin TL tutarında DiğER YP başlığı altında gösterilen kıymetli maden depo hesaplarını da içermektedir.

Mevduatın Ortalama Faiz Oranları Hakkında Bilgiler				
31.12.2013	EURO %	USD %	YEN %	TL %
Bankalar Mevduatı	0,39	0,58	-	5,60
DiğER Mevduat	2,27	2,33	0,16	8,71
31.12.2012	EURO %	USD %	YEN %	TL %
Bankalar Mevduatı	1,01	0,72	-	5,33
DiğER Mevduat	2,71	2,60	0,51	8,35

İlişkili Taraflar ile İşlemlere İlişkin Bilgiler:

Bankacılık Kanunu'nun 49'uncu maddesinde tanımlanan taraflar, banka üst düzey yöneticileri ve yönetim kurulu üyeleri ilişkili taraflar olarak kabul edilmiştir. Aşağıdaki tabloda önemli finansal tablo kalemleri için ilişkili tarafların dönem sonlarında henüz sonuçlanmamış (vadesi gelmemiş) işlemlerinin toplamı konusunda bilgi verilmektedir.

	31.12.2013		31.12.2012	
	Bin TL	%	Bin TL	%
Nakdi kredi & Bankalar	72.896	0,18	56.872	0,18
Gayri nakdi kredi	376.444	3,22	396.826	3,78
Mevduat	1.893.740	5,33	778.473	2,60

Vadeli işlem ve opsiyon sözleşmeleri	12.053.368	20,94	8.817.730	23,21
Riskten korunma amaçlı türev finansal işlemler	480.718	10,62	830.956	18,08

Döviz Dağılımı Hakkında Bilgiler

Grup, 31 Aralık 2013 tarihi itibarıyla, 2.227.237 TL'si bilanço açık pozisyonundan (31 Aralık 2012: 2.059.808 TL açık pozisyon) ve 2.956.845 TL'si nazım hesap kapalı pozisyonundan (31 Aralık 2012: 2.647.608 TL kapalı pozisyon) oluşmak üzere 729.608 TL net kapalı yabancı para pozisyonu (31 Aralık 2012: 587.800 TL net kapalı) taşımaktadır.

Grup'un kur riskine ilişkin bilgiler :				
Cari Dönem (31.12.2013)	EURO	USD	DİĞER YP	TOPLAM
Varlıklar				
Nakit Değerler (Kasa, Efektif Deposu, Yoldaki Paralar, Satın Alınan Çekler) ve TC Merkez Bnk.	2.813.895	2.435.949	929.469	6.179.313
Bankalar	104.987	156.958	118.025	379.970
Gerçeğe Uygun Değer Farkı Kar veya Zarara Yansıtılan Finansal Varlıklar (*****)	29.053	23.054	419	52.526
Para Piyasalarından Alacaklar	-	-	-	-
Satılmaya Hazır Finansal Varlıklar	92.866	42.043	6.149	141.058
Krediler (**)	3.981.765	5.910.803	848.875	10.741.443
İştirak, Bağlı Ortaklık ve Birlikte Kontrol Edilen Ortaklıklar (İş ortaklıkları)	-	-	-	-
Vadeye Kadar Elde Tutulacak Yatırımlar	-	-	-	-
Riskten Korunma Amaçlı Türev Finansal Varlıklar	-	63	-	63
Maddi Duran Varlıklar	9.609	-	-	9.609
Maddi Olmayan Duran Varlıklar	1.332	-	-	1.332
Diğer Varlıklar (***)	426.204	204.407	18.066	648.677
Toplam Varlıklar	7.459.711	8.773.277	1.921.003	18.153.991
Yükümlülükler				
Bankalar Mevduatı	61.508	141.287	91.178	293.973
DTH (*)	3.972.878	6.200.150	1.047.199	11.220.227
Para Piyasalarına Borçlar	-	-	-	-
Diğer Mali Kuruluşlar, Sağl. Fonlar (***)	5.308.100	2.534.368	853.255	8.695.723
İhraç Edilen Menkul Değerler	-	-	-	-
Muhtelif Borçlar	36.143	116.617	3.001	155.761
Riskten Korunma Amaçlı Türev Finansal Borçlar	-	-	-	-
Diğer Yükümlülükler (***)	9.878	4.707	959	15.544
Toplam Yükümlülükler	9.388.507	8.997.129	1.995.592	20.381.228
Net Bilanço Pozisyonu	(1.928.796)	(223.852)	(74.589)	(2.227.237)
Net Nazım Hesap Pozisyonu	2.755.072	90.997	110.776	2.956.845
Türev Finansal Araçlardan Alacaklar (****)	7.158.689	11.900.978	616.803	19.676.470
Türev Finansal Araçlardan Borçlar (****)	4.403.617	11.809.981	506.027	16.719.625
Gayrinakdi Krediler (*****)	3.090.581	3.703.730	149.050	6.943.361
Önceki Dönem (31.12.2012)				
Toplam Varlıklar	5.368.646	6.193.496	1.682.811	13.244.953
Toplam Yükümlülükler	6.889.251	6.813.557	1.601.953	15.304.761
Net Bilanço Pozisyonu	(1.520.605)	(620.061)	80.858	(2.059.808)
Net Nazım Hesap Pozisyonu	1.928.082	782.648	(63.122)	2.647.608
Türev Finansal Araçlardan Alacaklar	5.079.363	8.921.226	867.544	14.868.133
Türev Finansal Araçlardan Borçlar	3.151.281	8.138.578	930.666	12.220.525
Gayrinakdi Krediler(*****)	3.018.025	3.275.566	164.051	6.457.642

(*)	Döviz tevdiat hesapları 671.360 TL (31 Aralık 2012: 798.011 TL) tutarında kıymetli maden depo hesaplarını da içermektedir.
(**)	Krediler, 2.508.336 TL (31 Aralık 2012: 1.907.927 TL) tutarında dövizde endeksli kredi hesaplarını içermektedir.
(***)	23.715 TL (31 Aralık 2012: 27.259TL) dövizde endeksli faktoring alacakları diğer varlıklar satırına eklenirken, 39.826 TL (31 Aralık 2012: 53.288 TL) türev finansal işlem reeskont giderleri, 14.983 TL (31 Aralık 2012: 12.286 TL) genel kredi karşılığı diğer yükümlülükler satırından düşülmüştür. 931 TL (31 Aralık 2012: 150 TL) dövizde endeksli faktoring borçları diğer yükümlülükler satırına eklenmiştir.
(****)	Türev finansal araçlardan alacaklar satırına 626.064 TL (31 Aralık 2012: 654.449 TL), türev finansal araçlardan borçlar satırına da 549.644 TL (31 Aralık 2012: 431.360 TL) tutarlarında vadeli aktif değer ve menkul değerler alım-satım taahhütleri eklenmiştir.
(*****)	32.146 TL (31 Aralık 2012: 55.161 TL) türev finansal işlem reeskont geliri Gerçeğe Uygun Değer Farkı Kar veya Zarara Yansıtılan Finansal Varlıklar satırından düşülmüştür.
(*****)	Net bilanço dışı pozisyona etkisi bulunmamaktadır.

13.1. İhraççının Kurulun muhasebe/finansal raporlama standartları uyarınca hazırlanan ve ihraççı bilgi dokümanında yer alması gereken finansal tabloları ile bunlara ilişkin bağımsız denetim raporları

Banka'nın 2012 ve 2013 yıllarına ait mali tabloları için düzenlenen bağımsız denetim raporlarına www.kap.gov.tr adresli KAP'ın internet sitesi ile Bankamızın www.teb.com.tr adresi internet sitesinden ulaşılabilir.

13.2. İhraççı bilgi dokümanında yer alması gereken finansal tablo dönemlerinde bağımsız denetimi gerçekleştiren kuruluşların unvanları, bağımsız denetim görüşü ve denetim kuruluşunun/sorumlu ortak baş denetçinin değişmiş olması halinde nedenleri hakkında bilgi:

Banka'nın 31 Aralık 2013 ve 31 Aralık 2012 tarihleri itibarıyla hazırlanan konsolide finansal tabloları Başaran Nas Bağımsız Denetim ve Serbest Muhasebeci Mali Müşavirlik A.Ş. (a member of PricewaterhouseCoopers) tarafından bağımsız denetime tâbi tutulmuştur.

Mali tablolara görüş bildiren Sorumlu Ortak Başdenetçiler şöyledir:

31 Aralık 2013 Zeynep URAS (Başaran Nas Bağımsız Denetim S.M.M.M.- PwC)

31 Aralık 2012 Zeynep URAS (Başaran Nas Bağımsız Denetim S.M.M.M.- PwC)

Başaran Nas Bağımsız Denetim S.M.M.M.'nin TEB'in 31 Aralık 2013 tarihli finansal tablolarına ilişkin verdiği görüşte; gerçekleştirmiş oldukları bağımsız denetim sonucunda, konsolide finansal tabloların, Türk Ekonomi Bankası A.Ş.'nin ve konsolidasyona tabi ortaklıklarının 31 Aralık 2013 tarihi itibarıyla mali durumunu ve aynı tarihte sona eren döneme ait faaliyet sonuçlarını ve nakit akımlarını 5411 sayılı Bankacılık Kanununun 37 ve 38 'nci maddeleri gereğince yürürlükte bulunan düzenlemelerde belirlenen muhasebe ilke ve standartlarına ve Bankacılık Düzenleme ve Denetleme Kurulu tarafından muhasebe ve finansal raporlama esaslarına ilişkin yayımlanan diğer yönetmelik, tebliğ, açıklama ve genelgelere uygun olarak doğru bir biçimde yansıttığını belirtilmiştir.

Başaran Nas Bağımsız Denetim Y.M.M.'nin TEB'in 31 Aralık 2012 finansal tablolarına ilişkin verdiği görüşte; konsolide finansal tablolar, bütün önemli taraflarıyla, Türk Ekonomi Bankası A.Ş.'nin ve konsolidasyona tabi ortaklıklarının 31 Aralık 2012 tarihi itibarıyla mali durumunu ve aynı tarihte sona eren döneme ait faaliyet sonuçları ile nakit akımlarını 5411 sayılı Bankacılık Kanunu'nun 37 ve 38'inci maddeleri gereğince yürürlükte bulunan düzenlemelerde belirlenen muhasebe ilke ve standartlarına ve BDDK tarafından muhasebe ve finansal raporlama esaslarına ilişkin yayımlanan diğer yönetmelik, tebliğ, genelge ve açıklamalara uygun olarak doğru bir biçimde yansıttığı belirtilmiştir.

13.3. Son 12 ayda ihraççının ve/veya grubun finansal durumu veya karlılığı üzerinde önemli etkisi olmuş veya izleyen dönemlerde etkili olabilecek davalar, hukuki takibatlar ve tahkim işlemleri:

YOKTUR.

13.4. Son finansal tablo tarihinden sonra meydana gelen, ihraççının ve/veya grubun finansal durumu veya ticari konumu üzerinde etkili olabilecek önemli değişiklikler

(üretim, satış, stoklar, siparişler, maliyet ve satış fiyatları hakkındaki gelişmeleri de içermelidir):

YOKTUR.

14. DİĞER BİLGİLER

14.1. Sermaye hakkında bilgiler

Çıkarılmış Sermaye Tutarı : 2.204.390.000.- TL

14.2. Kayıtlı sermaye tavanı: 2.204.390.000.- TL

14.3. Esas sözleşme ve iç yönergeye ilişkin önemli bilgiler

Banka'nın esas sözleşmesi ile TTK hükümleri uyarınca hazırladığı şirket iç yönergesine www.kap.gov.tr adresli KAP'ın internet sitesi ile Bankamızın www.teb.com.tr adresi internet sitesinden ulaşılabilir.

14.4. Esas sözleşmenin ilgili maddesinin referans verilmesi suretiyle ihraççının amaç ve faaliyetleri:

Banka'nın amaç ve faaliyet konusu; esas sözleşmenin 2. maddesinde kayıtlı olduğu üzere yürürlükteki mevzuat uyarınca bankacılık alanında ve bankalara tanınan diğer alanlarda faaliyette bulunmaktır.

14.5. Sermayeyi temsil eden payların herhangi bir borsada işlem görüp görmediği hakkında bilgi:

TEB'in payları 2000 yılının Şubat ayında halka arz edilmiştir.

Yurtiçindeki halka arzla eşzamanlı olarak, uluslararası piyasalarda Amerikan ve Global depo sertifikası programı (144A ve Reg-S) vasıtasıyla gerçekleşen halka arz sonucunda Banka'nın %4,18'ini temsil eden hisseler Borsa İstanbul A.Ş.'ye ve Londra Borsası'na kotedir. TEB payları BİAŞ'ta "TEBNK" sembolüyle ulusal pazarda işlem görmektedir. Her biri birer adet hisseye denk olan Depo Sertifikaları ise Londra Borsası'nın uluslararası hisse senetlerine yönelik piyasası olan International Order Book'ta işleme açıktır.

BİST'deki kısaltması: <TEBNK.IS>

GDR olarak kısaltması: TKKKYP(144A)

Reuters Kodu: < TURAq.L>

Bloomberg Kodu: <TURA LI>

15. ÖNEMLİ SÖZLEŞMELER

YOKTUR.

16. UZMAN RAPORLARI VE ÜÇÜNCÜ KİŞİLERDEN ALINAN BİLGİLER

İzahnamede, sektör hakkında yer alan bilgiler BDDK tarafından yayımlanan sektör verileri kullanılarak hazırlanmıştır. Bunun yanı sıra TBB, Bankalararası Kart Merkezi, MKK verilerinden de faydalanılmıştır. TEB, ilgili üçüncü kişilerin yayımladığı bilgilerden kanaat getirebildiği kadarıyla, açıklanan bilgileri yanlış veya yanıltıcı hale getirecek herhangi bir eksikliğin bulunmadığını beyan eder.

İlgili üçüncü kişilere aşağıdaki internet adreslerinden ulaşılabilir:

BDDK : www.bddk.org.tr

TBB : www.tbb.org.tr

Bankalararası Kart Merkezi : www.bkm.com.tr

MKK : www.mkk.com.tr

17. İNCELEMESİNE AÇIK BELGELER

Aşağıdaki belgeler ihraççının internet sitesi (www.teb.com.tr) ile Kamuyu Aydınlatma Platformunda(KAP) tasarruf sahiplerinin incelemesine açık tutulmaktadır:

1) İhraççı bilgi dokümanında yer alan bilgilerin dayanağını oluşturan her türlü rapor ya da belge ile değerlendirme ve görüşler (değerleme, uzman, faaliyet ve bağımsız denetim raporları ile yetkili kuruluşlarca hazırlanan raporlar, esas sözleşme, vb.)

2) İhraççının ihraççı bilgi dokümanında yer alması gereken finansal tabloları

18. EKLER

Yoktur.