

## **Türk Ekonomi Bankası A.Ş.**

### **İhraççı Bilgi Dokümanıdır**

**Bu ihraççı bilgi dokümanı Sermaye Piyasası Kurulunca 26.07.2013 tarih ve 26/867 sayı ile onaylanmıştır. Bu ihraççı bilgi dokümanı çerçevesinde ihraç edilecek borçlanma araçlarına ilişkin ihraç tavanı 1.750.000.000 TL olarak belirlenmiştir.**

**Bu ihraççı bilgi dokümanı, sermaye piyasası aracı notu ve özet ile birlikte geçerli bir izahname oluşturur. Bu nedenle, sermaye piyasası araçlarına ilişkin yatırım kararları ihraççı bilgi dokümanı, sermaye piyasası aracı notu ve özeti bir bütün olarak değerlendirilmesi sonucu verilmelidir.**

**İhraççı bilgi dokümanının ilanından söz konusu doküman kapsamında halka arz işlemini gerçekleştirmek için Sermaye Piyasası Kuruluna onaylanmak amacıyla sermaye piyasası aracı notu sunuluncaya kadar geçen süre boyunca bu ihraççı bilgi dokümanının güncellenmesi gerekmez.**

**İhraççı bilgi dokümanının onaylanması, ihraççı bilgi dokümanında yer alan bilgilerin doğru olduğunun Kurulca tekeffülü anlamına gelmeyeceği gibi, ihraç edilecek sermaye piyasası araçlarına ilişkin bir tavsiye olarak da kabul edilemez. Bu ihraççı bilgi dokümanı çerçevesinde ihraç edilecek borçlanma araçlarına ilişkin ihraççının yatırımcılara karşı olan ödeme yükümlülüğü, Kurul veya herhangi bir kamu kuruluşu tarafından garanti altına alınmamıştır.**

**Bu ihraççı bilgi dokümanı çerçevesinde ihraç edilecek borçlanma araçları farklı özelliklerde ihraç edilecek olup, her ihraca ilişkin koşullar, ihracın özellikleri, ihraç tutarı, satış süresi ve esasları gibi bilgiler ihraçtan önce ilan edilecek olan sermaye piyasası aracı notu ve özet aracılığıyla kamuya duyurulacaktır.**

**Sermaye Piyasası Kanunu (SPKn)'nın 10'uncu maddesi uyarınca, izahnameyi oluşturan belgeler ve bu belgelerin eklerinde yer alan yanlış, yanıltıcı ve eksik bilgilerden kaynaklanan zararlardan; ihraççı sorumludur. Zararın ihraççıdan tazmin edilememesi veya edilemeyeceğinin açıkça belli olması halinde; halka arz edenler, ihraca aracılık eden lider yetkili kuruluş, varsa garantör ve ihraççının yönetim kurulu üyeleri kusurlarına ve durumun gereklerine göre zararlar kendilerine yükletilebildiği ölçüde sorumludur. Bağımsız denetim, derecelendirme ve değerlendirme kuruluşları gibi izahnameyi oluşturan belgelerde yer almak üzere hazırlanan raporları hazırlayan kişi ve kurumlar da hazırladıkları raporlarda yer alan yanlış, yanıltıcı ve eksik bilgilerden SPKn hükümleri çerçevesinde sorumludur.**

#### **GELECEĞE YÖNELİK AÇIKLAMALAR**

**YOKTUR**

## *İÇİNDEKİLER*

## *SAYFA*

1. İhraççı Bilgi Dokümanının Sorumluluğunu Yüklenen Kişiler	5
2. Bağımsız Denetçiler	5
3. Seçilmiş Finansal Bilgiler	6
4. Risk Faktörleri	8
5. İhraççı Hakkında Bilgiler	11
6. Faaliyetler Hakkında Genel Bilgiler	13
7. Grup Hakkında Bilgiler	22
8. Eğilim Bilgileri	23
9. Kâr Tahminleri ve Beklentileri	24
10. İdari Yapı, Yönetim Organları ve Üst Düzey Yöneticiler	25
11. Yönetim Kurulu Uygulamaları	37
12. Ana Pay Sahipleri	41
13. İhraççının Finansal Durumu ve Faaliyet Sonuçları Hakkında Bilgiler	42
14. Diğer Bilgiler	50
15. Önemli Sözleşmeler	51
16. Uzman Raporları ve Üçüncü Kişilerden Alınan Bilgiler	51
17. İncelemeye Açık Belgeler	51
18. Ekler	51

## KISALTMA VE TANIMLAR

Kısaltmalar	Tanım
A.Ş.	Anonim Şirket
AB	Avrupa Birliği
ABD	Amerika Birleşik Devletleri
APKO	Aktif Pasif Komitesi
ATM	Otomatik Para Çekme Makinesi (Automated Teller Machine)
BDDK	Bankacılık Düzenleme ve Denetleme Kurumu
Borsa veya BİAŞ	Borsa İstanbul A.Ş.
DTH	Döviz Tevdiat Hesabı
EUR	Avrupa Birliği Ortak Para Birimi, EUR
GRUP	TEB'in sermayesinde pay sahibi olduğu tüm iştiraklerinin oluşturduğu grup
GVK	Gelir Vergisi Kanunu
ISIN	Uluslararası Menkul Kıymet Kodu (International Securities Identification Numbers)
JPY veya Yen	Japon Yeni
KMH	Kredili Mevduat Hesabı
KOBİ	Küçük ve Orta Ölçekli İşletme
KOSGEB	Küçük ve Orta Ölçekli İşletmeleri Geliştirme ve Destekleme İdaresi Başkanlığı
Kurul veya SPK	Sermaye Piyasası Kurulu
LIBOR	Londra Interbank Fazi Oranı (London Interbank Offered Rate)
MKK	Merkezi Kayıt Kuruluşu A.Ş.
POS	Satış noktası (Point of sale)
SGK	Sosyal Güvenlik Kurumu
SGMK	Sabit Getirili Menkul Kıymet
SPKn	6362 sayılı Sermaye Piyasası Kanunu
SWIFT SCRL	Society for Worldwide Interbank Financial Telecommunication
Tahvil	İşbu izahname ile ihraç edilecek olan iskontolu tahviller ile diğer tahviller
TBB	Türkiye Bankalar Birliği
TC veya T.C.	Türkiye Cumhuriyeti
TEB veya BANKA	Türk Ekonomi Bankası A.Ş.
TL	Türk Lirası
TSPB	Türkiye Sermaye Piyasaları Birliği
TP	Türk Parası
TTK	Türk Ticaret Kanunu
USD	Amerika Birleşik Devletleri USDı
VKGS	Vadeye Kalan Gün Sayısı
YP	Yabancı Para

## I. BORSA GÖRÜŞÜ

Borsa İstanbul A.Ş.'nin Sermaye Piyasası Kurulu'na gönderdiği 22.08.2013 tarih ve 2131-10481 sayılı yazıda;

*“Borsamız Yönetim Kurulu'nun 22 Ağustos 2013 tarihinde yapılan toplantısında,*

*A. Bankanın, Kurulunuzun II-31.1 sayılı “Borçlanma Araçları Tebliği” çerçevesinde bir yıllık süre içerisinde tertipler halinde ihraç edeceği 1.750.000.000 TL'ye kadar nominal değerli borçlanma araçlarının, her tertip için Kotasyon Yönetmeliği'nin 16. Maddesinin (a), (b) ve (c) bentlerinde yer alan şartların sağlanması ve satış sonuçlarının Borsamıza ulaştırılması kaydıyla Borsa kotuna alınarak, Borsa Genel Müdürlüğü'nün onayı ile KAP'ta yapılacak duyuruyu izleyen ikinci iş gününden itibaren Borçlanma Araçları Kesin Alım Satım Pazarı'nda işlem görmeye başlayabileceği,*

*B. Diğer taraftan, Kurulunuza iletilecek Borsamız görüşünden sonra gelmek üzere “İşbu Borsa İstanbul Görüşü, Menkul Kıymetler Borsalarında Üyeliğe ve Kotasyona İlişkin Yönetmeliğin 5'inci maddesinde yer alan “...Borsa kotuna alıp almama konusunda yetkili merci, borsaların yönetim kurullarıdır...” hükmü gereğince Borsa İstanbul Yönetim Kurulu'nun vereceği karara dönük herhangi bir taahhüt ya da bağlayıcılık oluşturmamak şartıyla, sadece SPK'nın görüş talebine cevap vermek amacıyla sınırlı olmak üzere mevcut bilgi ve belgeler dikkate alınarak hazırlanmıştır. İşbu Borsa İstanbul görüşüne dayanılarak alınacak kararlar sonucu doğabilecek zararlar nedeniyle Borsa İstanbul'un herhangi bir sorumluluğu bulunmamaktadır.” ifadesinin de yer alması*

*Hususlarının Kurulunuza bildirilmesine karar verilmiştir.”*

denilmektedir.

## II. DİĞER KURUMLARDAN ALINAN GÖRÜŞ VE ONAYLAR

### **Bankacılık Düzenleme ve Denetleme Kurulu (BDDK) Görüşü:**

Bankacılık ve Düzenleme ve Denetleme Kurumu'nun (BDDK) 13 Ağustos 2013 tarih ve 20008792.41.2-20649 sayılı yazısında;

*“Kurumumuzca yapılan değerlendirme sonucunda, yatırımcıların ihraç ile borçlanılacak tutarın Tasarruf Mevduatı Sigorta Fonu'na tabi olmadığı hususunda ayrıntılı ve yazılı olarak bilgilendirilmesinin sağlanması, menkul kıymet ihracı nedeniyle ortaya çıkabilecek tüm risklerin etkin bir şekilde takip edilmesi ve yönetilmesine yönelik olarak gerekli tedbirlerin alınması ve bu kapsamda konu hakkında operasyon gerektiren alanlarda bilgi sisteminde oluşabilecek gereksinimin ihraçtan önce tamamlanması koşuluyla Bankamızca yurt içinde 1.750 milyon TL'ye kadar farklı vadelerde ve tertiplerde banka bonusu ve/veya tahvil ihracı yapılması uygun görülmüştür.”*

denilmektedir.

## 1) İHRAÇCI BİLGİ DOKÜMANININ SORUMLULUĞUNU YÜKLENE KİŞİLER

Kanuni yetki ve sorumluluklarımız dahilinde ve görevimiz çerçevesinde bu ihraççı bilgi dokümanı ve eklerinde yer alan sorumlu olduğumuz kısımlarda bulunan bilgilerin ve verilerin gerçeğe uygun olduğunu ve ihraççı bilgi dokümanında bu bilgilerin anlamını değiştirecek nitelikte bir eksiklik bulunmaması için her türlü makul özenin gösterilmiş olduğunu beyan ederiz.

<b>İhraççı</b> <b>TÜRK EKONOMİ BANKASI A.Ş. Yetkilisi</b> <b>( /05/2014)</b>	<b>Sorumlu Olduğu Kısım:</b>
<b>Genel Müdür Yrd. Genel Müdür Yrd.</b>	<b>İHRAÇCI BİLGİ DOKÜMANININ TAMAMI</b>

<b>Halka Arza Aracılık Eden Yetkili Kuruluşun Ticaret Unvanı ve Yetkilisi'nin</b> <b>( /05/2014)</b>	<b>Sorumlu Olduğu Kısım:</b>
<b>Genel Müdür Yrd. Direktör</b>	<b>İHRAÇCI BİLGİ DOKÜMANININ TAMAMI</b>

## 2. BAĞIMSIZ DENETÇİLER

### 2.1. Bağımsız denetim kuruluşunun ticaret unvanı, adresi ve sorumlu ortak başdenetçinin adı soyadı:

Banka'nın 31 Mart 2014 tarihi itibarıyla hazırlanan konsolide finansal tablolarının bağımsız sınırlı denetimi ile 31 Aralık 2013 ve 31 Aralık 2012 tarihleri itibarıyla hazırlanan konsolide finansal tablolarının bağımsız denetimi Başaran Nas Bağımsız Denetim ve Serbest Muhasebeci Mali Müşavirlik A.Ş. (a member of PricewaterhouseCoopers) tarafından gerçekleştirilmiştir.

Mali tablolara görüş bildiren Sorumlu Ortak Başdenetçiler şöyledir:

31 Mart 2014 Zeynep URAS (Başaran Nas Bağımsız Denetim S.M.M.M.- PwC)

31 Aralık 2013 Zeynep URAS (Başaran Nas Bağımsız Denetim S.M.M.M.- PwC)

31 Aralık 2012 Zeynep URAS (Başaran Nas Bağımsız Denetim S.M.M.M.- PwC)

**2.2. Bağımsız denetim kuruluşlarının/sorumlu ortak başdenetçinin görevden alınması, görevden çekilmesi ya da değişmesine ilişkin bilgi:**

2012 ve 2013 yılında bağımsız denetim kuruluşu veya sorumlu ortak başdenetçi değişikliği olmamıştır.

**3. SEÇİLMİŞ FİNANSAL BİLGİLER**

<b>BİLANÇO (BİN TL)</b>	<b>Sınırlı Bağımsız Denetimden Geçmiş</b>	<b>Bağımsız Denetimden Geçmiş</b>	<b>Bağımsız Denetimden Geçmiş</b>
<b>AKTİF KALEMLER</b>	<b>31.03.2014</b>	<b>31.12.2013</b>	<b>31.12.2012</b>
NAKİT DEĞERLER VE MERKEZ BANKASI	7.180.131	6.811.612	4.449.400
GERÇEĞE UYGUN DEĞER FARKI K/Z'A YANSITILAN FV (Net)	840.203	1.384.117	639.005
BANKALAR	1.041.740	460.585	1.008.316
PARA PİYASALARINDAN ALACAKLAR	90.203	245	1.700.525
SATILMAYA HAZİR FİNANSAL VARLIKLAR (Net)	4.277.030	4.408.885	4.308.832
KREDİLER VE ALACAKLAR	41.436.060	39.643.348	30.995.588
FAKTÖRİNG ALACAKLARI	931.716	1.092.687	754.767
VADEYE KADAR ELDE TUTULACAK YATIRIMLAR (Net)	300.606	292.956	20.416
MADDİ DURAN VARLIKLAR (Net)	315.843	332.957	256.273
MADDİ OLMAYAN DURAN VARLIKLAR (Net)	476.062	476.824	446.136
VERGİ VARLIĞI	94.658	42.696	138.282
SATIŞ AMAÇLI ELDE TUTULAN VE DURDURULAN FAALİYETLERE İLİŞKİN DURAN VARLIKLAR (Net)	90.927	83.217	61.590
DİĞER AKTİFLER	1.321.878	1.174.127	1,082,970
<b>AKTİF TOPLAMI</b>	<b>58.397.057</b>	<b>56.204.256</b>	<b>45.862.100</b>
<b>PASİF KALEMLER</b>	<b>Sınırlı Bağımsız Denetimden Geçmiş</b>	<b>Bağımsız Denetimden Geçmiş</b>	<b>Bağımsız Denetimden Geçmiş</b>
MEVDUAT	35.413.939	35.533.146	29.959.934
ALIM SATIM AMAÇLI TÜREV FİNANSAL BORÇLAR	681.230	482.831	234.815
ALINAN KREDİLER	8.795.790	7.982.547	6.010.015
PARA PİYASALARINA BORÇLAR	1.834.605	1.083.153	65.120
İHRAÇ EDİLEN MENKUL KIYMETLER (Net)	663.622	710.276	494.237
MUHTELİF BORÇLAR	1.002.168	1.122.712	888.339
DİĞER YABANCI KAYNAKLAR	1.289.981	920.165	1.160.316
RİSKTEN KORUNMA AMAÇLI TÜREV FİNANSAL BORÇLAR	100.245	69.438	168.507
KARŞILIKLAR	901.741	844.431	701.911
VERGİ BORCU	193.708	108.115	141.662
SERMAYE BENZERİ KREDİLER	1.796.988	1.778.323	1.037.480
ÖZKAYNAKLAR	5.723.040	5.569.119	4.999.764
<b>PASİF TOPLAMI</b>	<b>58.397.057</b>	<b>56.204.256</b>	<b>45.862.100</b>

<b>Gelir Tablosu (BİN TL)</b>		<b>Sınırlı Bağımsız Denetimden Geçmiş</b>	<b>Sınırlı Bağımsız Denetimden Geçmiş</b>	<b>Bağımsız Denetimden Geçmiş</b>	<b>Bağımsız Denetimden Geçmiş</b>
<b>GELİR GİDER KALEMLERİ</b>		<b>01.01-31.03.2014</b>	<b>01.01-31.03.2013</b>	<b>01.01-31.12.2013</b>	<b>01.01-31.12.2012</b>
<b>I.</b>	<b>FAİZ GELİRLERİ</b>	<b>1.239.065</b>	<b>1.010.431</b>	<b>4.171.277</b>	<b>4,113,040</b>
1.1	Kredilerden Alınan Faizler	1.082.910	899.822	3.705.072	3,550,107
1.2	Diğer Faiz Gelirleri	278.134	193.851	466.205	562.933
<b>II.</b>	<b>FAİZ GİDERLERİ</b>	<b>667.426</b>	<b>481.441</b>	<b>2.106.816</b>	<b>2.172.965</b>

2.1	Mevduata Verilen Faizler	545.745	413.477	1.757.158	1.767.110
2.2	Diğer Faiz Giderleri	121.681	67.964	349.658	405.855
III.	<b>NET FAİZ GELİRİ (I - II)</b>	<b>571.639</b>	<b>528.99</b>	<b>2.064.461</b>	<b>1,940,075</b>
IV.	<b>NET ÜCRET VE KOMİSYON GELİRLERİ/GİDERLERİ</b>	<b>201.005</b>	<b>163.759</b>	<b>701.692</b>	<b>581,553</b>
V.	<b>TEMETTÜ GELİRLERİ</b>	-	5	1.761	909
VI.	<b>TİCARİ KÂR / ZARAR (Net)</b>	(26.838)	56.469	66.520	(82,789)
VII.	<b>DİĞER FAALİYET GELİRLERİ</b>	22.735	15.697	93.403	90,550
VIII.	<b>FAALİYET GELİRLERİ TOPLAMI (III+IV+V+VI+VII)</b>	<b>768.541</b>	<b>764.92</b>	<b>2.927.837</b>	<b>2,530,298</b>
IX.	<b>KREDİ VE DİĞER ALACAKLAR DEĞER DÜŞÜŞ KARŞILIĞI (-)</b>	<b>88.307</b>	<b>107.796</b>	<b>407.329</b>	<b>325,529</b>
X.	<b>DİĞER FAALİYET GİDERLERİ (-)</b>	<b>492.853</b>	<b>415.915</b>	<b>1.775.151</b>	<b>1,552,440</b>
XV.	<b>SÜRDÜRÜLEN FAALİYETLER VERGİ ÖNCESİ K/Z (VIII+....+X)</b>	<b>187.381</b>	<b>241.209</b>	<b>745.357</b>	<b>652,329</b>
XVI.	<b>SÜRDÜRÜLEN FAALİYETLER VERGİ KARŞILIĞI (±)</b>	<b>44.912</b>	<b>59.46</b>	<b>( 174.813)</b>	<b>( 163,390)</b>
XVII.	<b>SÜRDÜRÜLEN FAALİYETLER DÖNEM NET K/Z (XV±XVI)</b>	<b>142.469</b>	<b>181.749</b>	<b>570.544</b>	<b>488,939</b>
XVIII.	<b>NET DÖNEM KARI/ZARARI (XVII+XXII)</b>	<b>142.469</b>	<b>181.749</b>	<b>570.544</b>	<b>488,939</b>
	<b>Grubun Kârı/Zararı</b>	<b>142.221</b>	<b>181.478</b>	<b>568.816</b>	<b>487,397</b>
	<b>Azınlık Payları Kârı/Zararı (-)</b>	<b>248</b>	<b>271</b>	<b>1.728</b>	<b>1,542</b>

Yatırımcı, yatırım kararını vermeden önce ihracının finansal durum ve faaliyet sonuçlarına ilişkin ayrıntılı bilgilerin yer aldığı işbu ihracçı bilgi dokümanının 13 no'lu bölümünü de dikkate almalıdır.

#### 4. RİSK FAKTÖRLERİ

**İşbu ihracçı bilgi dokümanı çerçevesinde ihracı yapılacak olan borçlanma araçlarına ilişkin ihracının yatırımcılara karşı olan ödeme yükümlülüğü herhangi bir kamu kuruluşu tarafından garanti altına alınmamış olup, yatırım kararının, ihracının finansal durumunun analiz edilmesi suretiyle verilmesi gerekmektedir.**

##### 4.1. İhracının Borçlanma Araçlarına İlişkin Yükümlülüklerini Yerine Getirme Gücünü Etkileyebilecek Riskler

TEB'in finansal yapısının, kur değerleri, faiz oranları, yurt dışı piyasalardaki çapraz kurlar gibi piyasa değişkenlerine olan duyarlılığı nedeniyle Banka'nın mali yapısında öngörülebilenden daha fazla etki yapması nedeniyle yükümlülüklerini tam veya zamanında yerine getirememesi riski olarak değerlendirilebilir.

Banka'nın faaliyetlerinin doğası gereği maruz olduğu önemli risklere ilişkin bilgiler aşağıda verilmiştir.

##### **Kredi Riski:**

Kredi riski Banka'nın/Grup'un kredi ilişkisi içinde bulunduğu karşı tarafın, Banka / Grup ile yaptığı sözleşme gereklerine uymayarak yükümlülüğünü kısmen veya tamamen zamanında yerine getirememesinden dolayı Banka'nın / Grup'un maruz kalabileceği zarar olasılığını ifade eder.

Ülke riski, uluslararası kredi işlemlerinde, krediyi alan kişi ya da kuruluşun faaliyette bulunduğu ülkenin ekonomik, sosyal ve politik yapısı nedeniyle yükümlülüğün kısmen veya tamamen zamanında yerine getirilememesi ihtimalini içerir.

31 Mart 2014 itibariyle konsolide bazda kredi riskine esas tutar 47.788 milyon TL (31 Aralık 2013: 46.063 milyon TL), konsolide olmayan bazda kredi riskine esas tutar ise 45.455 milyon TL (31 Aralık 2013: 43.600 milyon TL) olarak hesaplanmıştır.

31 Mart 2014 itibarıyla, Grup tarafından üstlenilen kredi riski için ayrılan genel karşılık tutarı 565,9 milyon TL'dir (31 Aralık 2013: 554,61 milyon TL).

#### **Faiz Oranı Riski:**

Bilançodaki faiz oranı riski, faiz oranlarındaki hareketler nedeniyle vade veya aktif pasif ürünlerin doğasından kaynaklanan uyumsuzluklara bağlı olarak maruz kalınabilecek zarar olasılığını ifade etmektedir.

#### **Piyasa Riski:**

Piyasa riski, bilanço içi ve bilanço dışı hesaplarda bankalarca tutulan pozisyonlarda, finansal piyasadaki dalgalanmalardan kaynaklanan faiz, kur ve hisse senedi fiyat değişmelerine bağlı olarak ortaya çıkan faiz oranı riski, hisse senedi pozisyon riski ve kur riski gibi riskler nedeniyle zarar etme ihtimalini ifade etmektedir.

Konsolide bazda Piyasa Riskine Esas Tutar 31 Mart 2014 itibariyle 1.104,8 milyon TL'dir (31 Aralık 2013 itibariyle; 1.105,0 milyon TL).

#### **Likidite Riski:**

Likidite riski, nakit akışındaki dengesizlikler sonucunda herhangi bir para cinsindeki ödeme yükümlülüklerini tam olarak ve kabul edilebilir bir maliyetle zamanında yerine getirememe riskini ifade etmektedir.

Likidite riski ayrıca piyasaya gerektiği gibi girilememesi, bazı ürünlerdeki sıkı piyasa yapısı ve piyasalarda oluşan engeller nedeniyle pozisyonların uygun bir fiyatta, yeterli tutarlarda ve hızlı olarak kapatılamaması ve pozisyonlardan çıkılmaması durumunda ortaya çıkan zarar ihtimalini de içermektedir.

#### **Kur Riski:**

Kur riski, döviz kurlarında meydana gelebilecek değişiklikler sonucu Banka'nın / Grup'un döviz varlık ve yükümlülüklerindeki uyumsuzluklara bağlı olarak maruz kalabileceği zarar olasılığını ifade etmektedir.

Grup, 31 Mart 2014 tarihi itibarıyla, 5.910.649 TL'si bilanço açık pozisyonundan (31 Aralık 2013: 2.227.237 TL açık pozisyon) ve 6,366,661 TL'si nazım hesap kapalı pozisyonundan (31 Aralık 2013: 2.956.845 TL kapalı pozisyon) oluşmak üzere 456,012 TL net kapalı yabancı para pozisyonu (31 Aralık 2013: 729.608 TL net kapalı) taşımaktadır.

Aşağıdaki tablo Grup'un USD ve EURO kurlarındaki %10'luk değişime olan duyarlılığını göstermektedir. Kullanılan 10'luk oran, kur riskinin üst düzey yönetime Banka içinde raporlanması sırasında kullanılan oran olup, söz konusu oran yönetimin döviz kurlarında beklediği olası değişikliği ifade etmektedir. USD'nin ve EURO'nun TL karşısında %10'luk değer kaybı kar ve özkaynak tutarlarını kısa pozisyon olması durumunda pozitif yönde, uzun pozisyon olması durumunda negatif yönde etkilemektedir.

(Bin TL)	Döviz kurundaki % değişim	Kar / zarar üzerindeki etki		Özkaynak üzerindeki etki (*)	
		31 Mart 2014	31 Aralık 2013		
USD	10 artış	(7.802)	13.286	USD	10 artış
USD	10 azalış	7.802	(13.286)	USD	10 azalış

EURO	10 artış	54.457	82.628	EURO	10 artış
EURO	10 azalış	(54.457)	(82.628)	EURO	10 azalış

(\*) Özkaynak üzerindeki etki; döviz kurlarındaki değişimin gelir tablosunda yarattığı etkiyi içermemektedir.

Grup'un döviz kurlarındaki değişime duyarlılığı cari dönem içerisinde kayda değer bir değişiklik göstermemiştir. Piyasa beklentileri doğrultusunda pozisyon açılması veya kapatılması dönem döviz kurlarındaki değişime duyarlılığı artırabilmektedir.

#### **Operasyonel Risk:**

Yetersiz veya başarısız iç süreçler, insanlar ve sistemlerden ya da harici olaylardan kaynaklanan ve yasal riski de kapsayan zarar etme olasılığıdır.

#### **İtibar Riski:**

Müşteriler, ortaklar, rakipler ve denetim otoriteleri gibi tarafların Banka hakkındaki olumsuz düşüncelerinden ya da yasal düzenlemelere uygun davranılmaması neticesinde Bankaya duyulan güvenin azalması veya itibarın zedelenmesi nedeniyle Bankanın zarar etme olasılığıdır.

#### **İş Riski:**

Faaliyetin sürdürülmesine ilişkin risk olarak da tanımlanabilecek iş riski hacim, marj ve giderlerdeki dalgalanmalardan, rekabet ortamındaki değişimlerden kaynaklanan risktir.

#### **Strateji Riski:**

Yanlış ticari seçimlerden, kararların düzgün bir biçimde uygulanmamasından veya ekonomik faktörlerdeki değişime tepki eksikliğinden kaynaklanabilecek zararlardır.

#### **4.2. Diğer Riskler**

##### **İştiraklerden kaynaklanan riskler:**

TEB'in bankacılık ve finans sektöründeki çeşitli şirketlerde iştiraki mevcuttur. Mevcut veya gelecekteki herhangi bir yatırımın veya söz konusu yatırımların toplamının veya ileride gerçekleşebilecek elden çıkarmaların TEB'in mali durumuna olası etkilerinin bugünden öngörülmesi mümkün değildir.

##### **Diğer:**

İhraç edilecek borçlanma araçlarının işlem göreceği piyasada yapılacak işlem boyutları ile ilgili alt limitler bulunmaktadır. Yatırımcının halka arzdan sonra sahip olduğu bono tutarının bu alt limitlerin altında kalması durumunda bonoların bu piyasada satılması imkansız hale gelebilir.

TEB 5411 sayılı Bankacılık Kanunu hükümleri uyarınca faaliyet göstermekte olup aynı kanun hükümleri uyarınca BDDK'nın düzenleme ve denetimine tâbidir.

Bankacılık Kanunu ve ilgili düzenlemeler uyarınca BDDK, konsolide veya konsolide olmayan bazda yaptığı denetimler sonucunda bir bankanın;

- a. Aktiflerinin vade tarihi itibarıyla yükümlülüklerini karşılayamama tehlikesiyle karşı karşıya gelmesi ya da likiditeye ilişkin düzenlemelere uymaması,
- b. Gelir ve giderleri arasındaki ilgi ve dengelerin bozulması nedeniyle kârlılığın faaliyetleri emin bir şekilde yürütecek yeterlilikte olmaması,
- c. Özkaynaklarının, sermaye yeterliliğine ilişkin düzenlemelere göre yetersiz olması veya bu durumun gerçekleşmek üzere bulunması,

- d. Aktif kalitesinin mali bünyeyi zayıflatabilecek şekilde bozulması,
- e. Bankacılık Kanunu'na ve ilgili düzenlemelere veya Kurulca alınan kararlara aykırı nitelikte karar, işlem ve uygulamaların bulunması,
- f. İç denetim, iç kontrol ve risk yönetim sistemlerini kurmaması veya bu sistemleri etkin ve yeterli bir şekilde işletmemesi veya denetimi engelleyici herhangi bir hususun bulunması,
- g. Yönetiminin basiretsizliği nedeniyle Bankacılık Kanunu ve ilgili mevzuat ile tanımlanmış risklerin önemli ölçüde artması veya mali bünyeyi zayıflatabilecek şekilde yoğunlaşması

hallerinden herhangi birini tespit etmesi durumunda, Bankacılık Kanunu'nun 68. ve 69. maddelerinde öngörülen düzeltici ve iyileştirici tedbirlerin bir veya birkaçının ya da tamamının ve BDDK'nın uygun göreceği bir süre ve onaylayacağı bir plan dahilinde alınmasını ve uygulanmasını ilgili bankanın yönetim kurulundan isteyebilir. Ancak ilgili banka tarafından söz konusu önlemlerin alınmaması veya alınan önlemlere rağmen sorunların giderilememesi ya da bu tedbirlerin alınması durumunda dahi sonuç alınamayacağının belirlenmesi halinde BDDK ilgili bankadan bu kez 70. maddede sayılan kısıtlayıcı önlemlerin bir veya birkaçının veya uygun göreceği diğer tedbirlerin alınmasını ve uygulanmasını isteyebilecektir.

Ayrıca BDDK yaptığı denetimler sonucunda.

- a. Alınması istenen tedbirlerin BDDK tarafından verilen süre içinde ya da her halükârda en geç on iki ay içinde kısmen ya da tamamen alınmaması ya da bu tedbirleri kısmen veya tamamen almış olmasına rağmen, mali bünyesinin güçlendirilmesine imkan bulunmadığı veya bu tedbirler alınmış olsa dahi mali bünyesinin güçlendirilemeyeceğinin tespiti tespit edilmesi,
- b. Faaliyetine devamının mevduat ve katılım fonu sahiplerinin hakları ve mali sitemin güven ve istikrarı bakımından tehlike arz ettiğinin ortaya çıkması,
- c. Yükümlülüklerini vadesinde yerine getiremediğinin tespit edilmesi,
- d. Yükümlülüklerinin toplam değerinin varlıklarının toplam değerini aşması,
- e. Hâkim ortaklarının veya yöneticilerinin banka kaynaklarını, bankanın emin bir şekilde çalışmasını tehlikeye düşürecek biçimde doğrudan veya dolaylı veya dolanlı olarak kendi lehlerine kullanmaları veya dolanlı olarak kaynak kullandırması ve bankayı bu suretle zarara uğratması

hallerinden bir veya birkaçının varlığı durumunda ilgili bankanın faaliyet iznini kaldırmaya ya da temettü hariç ortaklık hakları ile yönetim ve denetimini, zararın mevcut ortakların sermayesinden indirilmesi kaydıyla kısmen veya tamamen devri, satışı veya birleştirilmesi amacıyla Tasarruf Mevduatı Sigorta Fonu'na devretmeye yetkilidir.

## **5. İHRAÇÇI HAKKINDA BİLGİLER**

### **5.1. İhraççı hakkında genel bilgi:**

#### **5.1.1. İhraççının ticaret unvanı:**

TÜRK EKONOMİ BANKASI A.Ş.

#### **5.1.2. İhraççının kayıtlı olduğu ticaret sicili ve sicil numarası:**

- Ticaret siciline tescil edilen merkez adresi,

TEB Kampüs C ve D Blok, Saray Mahallesi, Sokullu Caddesi, No: 7A-7B Ümraniye 34768 İSTANBUL

- Bağlı bulunduğu ticaret sicil memurluğu ve ticaret sicil numarası,

İstanbul Ticaret Sicili Memurluğu, 189356

### **5.1.3. İhraççının kuruluş tarihi ve süresiz değilse, öngörülen süresi:**

4 Haziran 1927 – Süresiz

### **5.1.4. İhraççının hukuki statüsü, tabi olduğu mevzuat, ihraççının kurulduğu ülke, kayıtlı merkezinin ve fiili yönetim merkezinin adresi, internet adresi ve telefon ve fax numaraları:**

İhraççının hukuki statüsü: Anonim Şirket

Tabi olduğu mevzuat: T.C. Kanunları

İhraççının kurulduğu ülke : Türkiye

Fiili yönetim yeri adresi : Merkez adresidir. (TEB Kampüs C ve D Blok, Saray Mahallesi, Sokullu Caddesi, No: 7A-7B Ümraniye 34768 İSTANBUL)

İhraççının ticaret siciline kayıtlı merkezinin güncel internet adresi, telefon ve faks numaraları: [www.teb.com.tr](http://www.teb.com.tr) , 0216 635 35 35 , 0216 636 36 36

### **5.1.5. İhraççının ödeme gücünün değerlendirilmesi için önemli olan, ihraççıya ilişkin son zamanlarda meydana gelmiş olaylar hakkında bilgi:**

Fonlama ve likidite kaynakları göz önünde bulundurulduğunda, Banka likidite ihtiyacının büyük bir bölümünü mevduatla karşılamakta olup, bu kaynağa ilave olarak mevduata göre daha uzun vadeli ve uluslararası piyasalardan temin edilen sendikasyon, milletlerüstü kurumlardan temin edilen krediler ile fonlama yapısını çeşitlendirmektedir.

22 Ağustos 2013 tarihinde ise Bankamızca, uluslararası piyasalardan sağlanacak 310.000.000 EURO ve 140.000.000 USD tutarında iki ayrı dilimden oluşan bir yıl vadeli sendikasyon kredisine ilişkin kredi anlaşması imzalanmıştır. Dış ticaretin finansmanında kullanılacak olan kredinin toplam maliyeti Libor/Euribor + %0,75 yıllık olarak gerçekleşmiştir.

Bankanın 10 Ekim 2011 tarihli Yönetim Kurulu toplantısında, Bankamız Ana Sözleşmesi'nin 19. maddesinin verdiği yetkiye istinaden, BDDK tarafından çıkarılan "Bankaların Özkaynaklarına İlişkin Yönetmelik" in 8. maddesi ile SPK'nın düzenlemelerine uygun olarak Bankamızca 12 yıl vadeye kadar olmak üzere çeşitli tertiplerde 800.000.000 (sekizyüz milyon) Euro (ve/veya muadili ABD Doları) tutarına kadar borçlanma araçlarının yurt dışında ihraç edilmesine, ihraç edilecek borçlanma araçlarının "Bankaların Özkaynaklarına İlişkin Yönetmelik" in 8. maddesindeki niteliklerde çıkarılmasına karar verilmiştir. Söz konusu borçlanma araçlarından 75 milyon Euro'luk birinci tertibinin satışı 04.11.2011 tarihinde, 100 milyon Euro'luk ikinci tertibinin satışı 21.12.2011 tarihinde, 65 milyon USD'lik üçüncü tertibinin satışı 14.05.2012 tarihinde, 100 milyon Euro'luk dördüncü tertibinin satışı ise 20.07.2012 tarihinde gerçekleştirilmiştir.

Bunlarla birlikte Banka 31 Aralık 2013 tarihi itibarıyla konsolide bazda %13,99'lük sermaye yeterlilik standart oranına sahiptir. 800 milyon Euro'luk borçlanma araçlarından bir yıllık dönemde satışı gerçekleştirilmemiş 475.544.016 Euro (ve/veya muadili ABD Doları)'luk kısmının yurt dışında, bir yıllık dönemde, çeşitli tertipler halinde satılmak üzere, 10 yıl vadeye kadar ihraç edilmesine karar verilerek, SPK tarafından 21.06.2013 tarih ve 22/726 sayılı Kurul Karar Organı toplantısında onaylanan ihraç belgesi kapsamında, söz konusu borçlanma araçlarından satışı yapılacak 125 milyon Euro ve 65 milyon ABD Doları tutarındaki borçlanma araçlarının satışı SPK ve BDDK'dan gerekli onayların alınmasını takiben 27 Haziran 2013 tarihinde gerçekleştirilmiştir.

Banka'nın ödeme gücünü etkileyecek bir öneme sahip olmamakla beraber, Türk Ekonomi Bankası A.Ş. hakkında, tebliğ edilen T.C. Maliye Bakanlığı vergi inceleme raporlarında sonuca bağlanan vergi tarhiyatlarına ve müteakiben ortaya çıkan gelişmelere ve diğer hususlara ilişkin olarak 2008 yılında 2 defa, 2009 yılında 3 defa özel durum açıklaması yapılmaması nedeniyle Kurulun Seri:VIII, No:39 Özel Durumların Kamuya Açıklanmasına İlişkin Esaslar Tebliği'nin 5'inci maddesinin 1'inci fıkrası ile 10'uncu maddesinin 1'inci fıkrası ve Kurulun Seri:VIII, No:54 Özel Durumların Kamuya Açıklanmasına İlişkin Esaslar Tebliğinin 22'inci maddesinin 1, 2 ve 3'üncü fıkraları uyarınca 80.400 TL idari para cezası uygulanmasına karar verilmiştir. (SPK Bülten No: 2012/7) Ayrıca devir suretiyle Türk Ekonomi Bankası A.Ş. ile birleşen Fortisbank A.Ş. hakkında, tebliğ edilen T.C. Maliye Bakanlığı vergi inceleme raporlarında sonuca bağlanan vergi tarhiyatlarına ve müteakiben ortaya çıkan gelişmelere ve diğer hususlara ilişkin olarak 2008 yılında 4 defa, 2009 yılında 2 defa özel durum açıklaması yapılmaması nedeniyle Kurulun Seri:VIII, No:39 Özel Durumların Kamuya Açıklanmasına İlişkin Esaslar Tebliği'nin 5'inci maddesinin 1'inci fıkrası ile 10'uncu maddesinin 1'inci fıkrası ve Kurulun Seri:VIII, No:54 Özel Durumların Kamuya Açıklanmasına İlişkin Esaslar Tebliğinin 22'inci maddesinin 1, 2 ve 3'üncü fıkraları uyarınca 93.600 TL idari para cezası uygulanmasına karar verilmiştir. (SPK Bülten No: 2012/7)

Ayrıca Türkiye'de faaliyet gösteren 12 bankanın mevduat, kredi ve kredi kartı hizmetleri alanında anlaşma ve uyumlu eylem içerisinde bulunmak suretiyle 4054 sayılı Rekabetin Korunması Hakkında Kanun'un 4. maddesini ihlal edip etmediğinin tespiti amacıyla yürütülen soruşturma Rekabet Kurulu tarafından 8.3.2013 tarihinde tamamlanmıştır. 2011 mali yılı sonunda oluşan ve Kurul tarafından belirlenen yıllık safi gelirin yüzde 0,3 oranında olmak üzere; TEB'e 10.668.726 TL idari para cezası verilmesine oyçokluğu ile, Ankara İdare Mahkemelerinde yargı yolu açık olmak üzere karar verilmiştir. Bankamızca ödenmesi öngörülen 10.668.726,00 TL tutarındaki idari para cezası "karara karşı yasal haklar saklı tutulmak suretiyle" 5326 sayılı Kabahatler Kanunu'nun 17. Maddesi hükmü çerçevesinde, dörtte üçü nispetinde 8.001.544,50 TL olarak ödenmiş olup; Rekabet Kurulu'nun, Bankamızca idari para cezası ödenmesini öngören söz konusu kararına karşı, Ankara 10. İdare Mahkemesi nezdinde iptal davası açılmıştır.

## **5.2. Yatırımlar:**

YOKTUR.

## **6. FAALİYETLER HAKKINDA GENEL BİLGİLER**

### **6.1. Ana faaliyet alanları:**

Banka'nın ana faaliyet alanları  
Kurumsal Bankacılık  
KOBİ Bankacılığı,  
Bireysel ve Özel Bankacılık  
Hazine ve sermaye piyasalarıdır.

Banka, proje finansmanı, fon yönetimi ve saklama hizmetleri işlemlerini de yürütmektedir. Banka yukarıda sayılan ana faaliyetlerinin yanı sıra yurt içi ve yurt dışı iştirakleri TEB Yatırım Menkul Değerler A.Ş. ("TEB Yatırım"), TEB Portföy Yönetimi A.Ş. ("TEB Portföy"), TEB Faktoring A.Ş., The Economy Bank N.V. ("TEB N.V.") ile birlikte bankacılık, faktöring, yatırım ve portföy yönetimi hizmetleri sağlamaktadır. TEB Yatırım ve TEB Portföy adına sermaye piyasası mevzuatı çerçevesinde; Zurich Sigorta A.Ş., Cardif Hayat Sigorta A.Ş ve BNP Paribas Cardif Emeklilik A.Ş. adına sigorta mevzuatı çerçevesinde şubeleri aracılığı ile acentalık faaliyetleri de yürütmektedir. TEB, ürün ve hizmetlerini; Son durum (09.05.2014 tarihi) itibarıyla 547 şube (31.12.2013: 544), 10.071 çalışan (31.12.2013:

10.001), 1.496 ATM (28 adedi Merchant ATM) (31.12.2013: 1.677 ATM, 202 Merchant ATM), www.teb.com.tr internet şubesi ve 444 0 666 Çağrı Merkezi üzerinden 5,3 milyon üzerinde bireysel ve tüzel müşterisine (31.12.2013: 5,3 milyon üzerinde) teknoloji yoğun bir yaklaşımla ulaştırmaktadır.

### **6.1.1. İhraççı bilgi dokümanında yer alması gereken finansal tablo dönemleri itibariyle ana ürün/hizmet kategorilerini de içerecek şekilde ihraççı faaliyetleri hakkında bilgi:**

#### **6.1.1.1 Kurumsal Bankacılık Grubu**

TEB'in Kurumsal Bankacılık Grubu temel olarak uluslararası iş ve ticaretin finansmanı, kurumsal bankacılık ve nakit yönetimi alanlarında faaliyet göstermektedir.

Uluslararası iş ve ticaret finansmanı alanında: 2000'i aşkın banka ile muhabirlik ilişkisine sahiptir. Orta Doğu'daki 13 ülkede 100'ü aşkın bankanın, gelişmekte olan ve görece daha riskli ülkelerin bulunduğu Afrika kıtasında 45 ülkeden 175 farklı bankanın limitleri dahilinde akreditiflerine teyit ekleyebilmekte, kontrgaranti karşılığında teminat mektubu hizmeti sunmakta, ihracat alacaklarının iskontosu gibi müşteriye özel finansman çözümleri sunmaktadır. TEB, Türkiye'nin ticari ilişkilerini geliştirmekte olduğu Asya, Orta Doğu ve Afrika ülkelerindeki pazarlara müşterilerinin ulaşmasına yardımcı olmak amacıyla, Dış Ticaret Mevzuat Danışma Hattı ve Akreditif Vesaik Hazırlama Hizmeti gibi operasyon çözümlerini müşterilerin hizmetine sunmaktadır.

TEB, farklı ülkelerde yatırımları olan müşterilerin para transferi ihtiyaçlarını karşılamak hedefiyle, bağlantılı olduğu muhabir bankalar aracılığıyla 135 farklı para biriminde 180'den fazla ülkeye para transferi yapabilme kolaylığı sağlamaktadır.

SWIFT SCRL verilerine göre işlem adedi bazında karşılaştırıldığında, TEB Türkiye'den gönderilen akreditif adetleri arasında %4,33, Türkiye'den gönderilen teminat mektubu ve Stand-By L/C bazında ise % 7,54 pay almıştır. İşlem adedi bazında karşılaştırıldığında, TEB'in payı Türkiye'ye gelen ihracat akreditif adetleri arasında % 8,97; Türkiye'ye gelen kontr-garanti ve Stand-By L/C adetleri arasında % 9,56 olmuştur.

Bank of China Ltd. Beijing ve Bank of China (Hong Kong) Limited işbirliği ile müşterilerin on shore ve off shore Renminbi ödemelerine aracılık edilmektedir. 2013 yılında SWIFT SCRL verilerine göre işlem adedi bazında Türkiye'den giden para transferleri arasında TEB'in payı %6,99; Türkiye'ye gelen para transferlerinde ise %4,64 olmuştur.

Yılın ikinci çeyreğinin son döneminde başlayan küresel finansal piyasalardaki olumsuz gelişmelere rağmen TEB, 2013 yılında vadesi dolan, ihracatçı firmaları desteklemek amacıyla alınmış bir yıl vadeli sendikasyon kredisini bir önceki yıla göre %127 oranında ve 2013 yılı için sektörün en düşük oranı olan Libor/Euribor + %0,75 maliyet ile yenileyebilmiştir. İki ayrı dilimde toplam 553 milyon Dolar tutarında gerçekleşen sendikasyon kredisine 26 banka katılım göstermiştir.

2013 yılı içinde, sermaye yeterlilik rasyosunu güçlendirmek amacıyla uluslararası piyasalardan BNP Paribas'nın aracılığıyla toplam 125 milyon EUR ve 65 milyon USD tutarında 10 yıl vadeli ve 5 yıl sonunda erken geri ödeme opsiyonlu yurt dışı tahvil ihraç edilerek sermaye benzeri borçlanma gerçekleştirilmiştir.

Bankanın geleneksel olarak güçlü olduğu fındık ve tütün finansmanının yanında; hububat, bitkisel yağ, sentetik kauçuk, plastik hammaddesi, meyve konsantresi ve krom cevheri gibi emtiaların finansmanına yönelik yapılandırılmış çözümler de sağlanmaktadır.

Türk Eximbank ile imzalanmış olan, Eximbank sigortası kapsamındaki kısa vadeli ihracat alacakları ile orta ve uzun vadeli ihracat alacaklarının da kredilendirilerek iskonto edilmesi

mümkün olmaktadır. Böylece ihracatçı firmalara sigortalı alacakları karşılığında finansman desteği verilmektedir.

Nakit Yönetimi alanında; 2013 yılında TEB International Business Awards (IBA) kapsamında düzenlenen Stevie Awards'ta ödül kazanmıştır. TEB, şirketlerin başarıları ve sosyal hayata yansıyan olumlu katkılarıyla değerlendirildiği Stevie Awards'ta yeni mobil ürünü olan "TEB PRATİK HABERCİ" ile "Yılın En İyi Yeni B2B Ürünü/Hizmeti" kategorisinde Bronz Stevie Ödülü'ne layık görüldü. Türkiye'de halen ilk ve tek olan cep telefonlarına POS özelliği eklediği mobil saha tahsilat sistemi olan "CEPPOS" ile Banking Technology Awards 2013 organizasyonu tarafından Juri Özel Ödülü'ne layık görüldü. Bu ödül, CEPPOS'un 2012 yılında kazandığı, yılın en iyi B2B ürünü, Stevie ödülünden sonra ikinci ödülü oldu.

Mobil Nakit Yönetimi ürünleri ile sağlanan bu ödüllere ek olarak TEB, e-Devlet dönüşüm sürecini destekleyen "e-FATURA" uygulaması içinde de "özel entegratör" olarak yer aldı. TEB E-fatura uygulaması ile müşterilerine bankacılık alanındaki güven ve tecrübeleri dahilinde özel ve farklı servisler sunmaya başladı.

#### **6.1.1.2 TEB KOBİ Bankacılığı Grubu**

TEB KOBİ Bankacılığı Grubu sahip olduğu "müşterilerinin danışman bankası" olma vizyonunu 2013 yılında da devam ettirmiş, yenilikçi bankacılık yaklaşımını daha da geniş bir müşteri tabanına ulaştırmayı başarmış, KOBİ segmentinde artan penetrasyon, pazar paylarını da olumlu yönde etkilemiştir. BDDK 2013 yılı Aralık ayı verilerine göre nakit KOBİ kredilerindeki pazar payı %6,19 gayri nakdi KOBİ kredi pazar payı %9,79 olarak gerçekleşmiştir. TEB, sektöre destek olmak amacıyla konferanslar düzenlemeye devam etmiştir. KOBİ'lere işletme yönetimi konusunda bilgi vererek ulusal ve global rekabette öne geçmelerine destek olmayı amaçlayan TEB KOBİ Akademi eğitimleri, TEB KOBİ Akademi eğitimleri 2013 yılı içinde Osmaniye, Samsun, Ankara İvedik, İstanbul İMES, Van ve Uşak'ta gerçekleştirilerek 1.500 iş insanının bu eğitimlere katılımı sağlanmıştır. Böylece geçtiğimiz 8 yıl toplamında TEB KOBİ Akademi yapılan il sayımız 44'e, toplam katılımcı adedimiz ise 20.000'e ulaşmıştır. TEB KOBİ Akademi platformuna TEB Tarım Buluşmaları, TEB Kamu Buluşmaları gibi yeni etkinlikler eklenmiştir.

2013 yılı içinde TEB KOBİ Danışmanları Programı kapsamında 75; İşletme Uzmanı Programı kapsamında 53 Müşteri İlişkileri Yöneticisi eğitimini tamamlayarak müşterilerine pazarlama, satış, üretim vb bankacılık ürünleri dışında ihtiyaç duydukları konularda da öneri getirebilir hale gelmişlerdir. Böylece daha geniş bir müşteri tabanına ulaşırken, daha etkin risk yönetimi ile hem bankamıza hem müşterilerimizin iş sonuçlarına olumlu katkılar sağlanmasına katkı yapılmıştır. Sektörde KOBİ'lere yönelik ilk internet televizyonu olan TEB KOBİ TV, 2013 yılı itibarıyla 4,5 milyondan fazla ziyaretçiye ulaşmıştır. TEB KOBİ TV, 138 binden fazla üye ve 6 bin video içeren arşivi ile sektördeki önemini korumaya devam etmektedir.

KOBİ'lerin günlük hayatını kolaylaştırıp, satın alma ve tedarik süreçlerinde yaşadıkları doğru ürün ve satıcıya ulaşma gibi sorunları çözmek ve bunu yaparken de satın alma maliyetlerinde %50'lere varan tasarruf sağlamayı hedefleyen KOBİ KULÜP platformu 2013 yılında da Banka müşterilerine hizmet vermeye devam etmiştir.

Ankara Patent, NMC (New Media Company), Safmarine Denizcilik ve Markobi firmalarının katılımıyla iş ortağı çeşitliliği artırılarak KOBİ'lerin daha fazla sektörde indirim ve özel hizmet almasına imkan yaratılmıştır.

2013 yılında müşterilerimizin dış ticarete başlayabilmeleri ve/veya hacimlerini artırabilmeleri için özel işbirlikleri de hayata geçirilmiştir. TEB müşterilerine, özel olarak tahsis edilmiş bir

sayfada kendilerini tüm dünyaya tanıtmaya fırsatını vermek, ek bir onay sürecinden geçmeden “Onaylı Üye (VerifiedMembers)” olabilmelerini, site içindeki arama motorlarında öncelikli olarak yer almalarını sağlamak üzere için 240’den fazla ülkede 29 milyondan fazla firma tipinde üyeye sahip, dünyanın en büyük B2B e-ticaret sitelerinden biri olan www.alibaba.com ile işbirliği yapılmıştır. Ayrıca, TEB müşterileri söz konusu işbirliği kapsamında www.alibaba.com’um Türkiye temsilcisi Diyalogo tarafından da ücretsiz eğitim ve teknik destek hizmetinden faydalanmaktadır.

Bankacılık işlemlerini müşterimiz olan firmalar için takip eden, tüm önemli bilgileri, müşterilerin talepleri çerçevesinde SMS veya e-mail yoluyla kendilerine ulaştıran ücretli bir bilgilendirme hizmeti olarak, Küçük, Çiftçi, Büyük Paket ve Kendin Oluştur Paketi seçenekleri ile TEB Pratik Haberci hizmeti müşterilere sunulmuştur. Kredili Destek Paketi, Günlük Destek Paketi, Sanal Destek Paketi gibi TEB KOBİ Destek Paketleri ise müşterilerin Bankamıza ödedikleri masrafları daha planlı bir şekilde takip edebilme taleplerini karşılamak üzere sunulmuştur.

TEB KOBİ Bankacılığı bugüne kadar yurtiçi ve yurtdışında toplam 34 ödüle layık görülmüştür. 2013 yılında ise 4 farklı ürün ve hizmetiyle 6 ödül kazanmıştır. Bu kapsamda; 34 farklı ülkeden 15.000 projenin yarıştığı, 10 farklı kategoride Avrupa’nın en iyi 10 firmasının belirlendiği Avrupa İş Ödülleri 2012/2013’de TEB KOBİ Danışmanları projemiz müşteri odaklılığı kategorisinde birinci seçilmiş ; bu alanda Avrupa’nın en iyi firması TEB olmuştur.

TEB KOBİ Bankacılığı Grubu bünyesinde 29 Ocak 2013 tarihinde Girişim Bankacılığı hayata geçirilmiş ve TEB Girişim Bankacılığı kapsamında, KOBİ’lere sunulan finansal ve finansal olmayan ürün ve hizmetler girişimcilere özel olarak baştan kurgulanmış; müşteri temsilcilerimiz özel eğitimlerden geçirilmiştir. Bir yıllık süre zarfında yaklaşık 20 bin girişimci ile çalışılmaya başlanıp; bu girişimcilere yaklaşık 180 milyon TL kredi limiti tahsis edilerek destek olunmaya çalışılmıştır.

TEB Tarım Bankacılığı; 2013 yılında kredi ve müşteri portföyünü genişletmiş ve BDDK verilerine göre sektör tarım kredileri son ay 37.790 milyon TL’ye ulaşırken Bankamız tarım kredileri büyüklüğü 1.946 milyon TL’ye ulaşmıştır. Pazar payımız %5,16 olarak gerçekleşmiştir.

Çiftçilerin hem nakit hem de alışveriş ihtiyaçlarını, nakit akışları ile uyumlu bir şekilde karşılamaya olanak veren Harman Kart ürününe 2013 yılında eklenen özellikler ve çiftçilerin en çok ihtiyaç duydukları girdilere yönelik yapılan işbirlikleri ile çiftçilerimizin ulaşabileceği imkanlar arttırılmıştır. Ayrıca iş ortağımız Shell ile birlikte köy köy dolaşarak çiftçiler ile buluşmaya devam edilirken yerel düzeyde bilinirliğimizi arttırmaya yönelik tanıtım çalışmalarına da hız verilmiştir.

TEB Altın Bankacılığı; Altın fiyatlarının sene başına göre ons bazında %27 ve TL bazda %12 düşüş gösterdiği 2013 yılında, İMMIB verilerine göre sektör 2013 yılında Altın takı ve mücevher ihracatında USD bazında %20; İstanbul Altın Borsası verilerine göre külçe altın ithalatında ise kg bazında %150 artış ile kapatarak son 5 yılın en iyi dönemini geçirmiştir. TEB altın kredilerinde sahip olduğu %35’lik pazar payını 2013 yılı sonunda %40’a taşıyarak sektör liderliğini korumaya devam etmiştir. Altın Kredisi, Taksitli Altın Kredisi, Altın/Pırlanta Tahsilat Sistemi ve Kuyumcu Paket Sigortası gibi ürünleriyle kuyumculuk sektörünün finansman ihtiyaçlarına özel çözümler geliştiren TEB Altın Bankacılığı; vadesiz/vadeli Altın Depo Hesabı, Gümüş Depo Hesabı, Damla Altın Hesabı ve B Tipi Altın Fonu ürünleriyle de birikim yapmak isteyen bireysel ve kurumsal müşterilere kapsamlı hizmet sunmaktadır. 2013 yılı Mayıs ayında TEB yastık altı altın tasarruflarının ekonomiye kazandırılması amacı ile ‘TEB Yeni Altın Çağı’ ürününü piyasaya sunmuştur. Yeni Altın

Çağı kapsamında müşteriler, anlaşmalı kuyumculara giderek altınlarını bozdurabilmekte, ardından da gram karşılığını TEB'deki altın hesabına otomatikman aktarabilmektedir. Ürünün hayata geçmesiyle birlikte Türkiye genelinde 170 civarında kuyumcu ile anlaşmalar imzalanmış; altın depo hesabı bulunan müşteri sayımız %15 artış göstermiştir.

TEB Kamu Bankacılığı; TEB, sektörde yerel yönetimlere yönelik hizmet sunan iki özel bankadan biridir. 2013 yılı itibarıyla TEB Kamu Bankacılığı 318 adede ulaşan belediye ve belediye iştirakine, yatırım projelerinde kullanılmak üzere yaklaşık 1,1 Milyar TL limit tesis etmiş bulunmaktadır. Emlak vergisi tahsilatından, İller Bankası yasal pay hesabı tahsilatlarına uzanan bir yelpazede yaklaşık 1 milyar TL tahsilat hacmine ulaşılmıştır.

### **6.1.1.3 TEB Bireysel ve Özel Bankacılık Grubu**

TEB Özel Bankacılık; TEB Özel Bankacılık, 2013 yılında müşteri sayısında %17, toplam varlıklarda %26 artış sağlamıştır. TEB, 1989 yılından beri Varlık Yönetimi adı altında özel bankacılık hizmetleri sunmaktadır. Türkiye çapındaki 10 Özel Bankacılık Merkezi ve 16 Şube İçi Hizmet Noktası ile müşterilerimizin ihtiyaç ve beklentileri tespit edilerek müşterilere özel çözümler geliştirilmektedir. TEB Özel Bankacılık müşterilerine, TEB Özel Platinum Card ve Master Card'ın en kapsamlı kartı olan TEB Özel World Signia Card sunulmaktadır. TEB Özel World Signia Card beraberinde sunulan kapsamlı sigorta, seyahatlerinde kolaylık ve güvence sağlarken TEB Özel World Signia Card yanında hediye edilen Priority Pass Card ile dünyanın çeşitli yerlerinde havaalanlarındaki özel bekleme salonlarında ücretsiz yararlanılabilmektedir. TEB Özel Bankacılığın Türkiye'de ticari ve bireysel gayrimenkul yatırımı yapmak isteyen müşterileri için, Türkiye'de lüks gayrimenkul alanında Sotheby's Türkiye aracılığıyla müşterilerine bire bir çözüm sunarken; Ticari Gayrimenkul alanında ise BNP Paribas Real Estate'in Türkiye partneri Kuzey Batı Gayrimenkul aracılığıyla çözüm sunmaktadır. 2013 yılında devreye alınan ve TEB Özel Bankacılığın en büyük projelerden biri olan "TEB Özel Melek Yatırım Platformu" TEB Özel müşterileri ve girişimcileri aynı platformda bir araya getirerek danışmanlık hizmeti sağlamaktadır. Türkiye'de yürürlüğe giren "Bireysel Katılım Sermayesi Yönetmeliği" ile birlikte önemi hızla artan 'melek yatırımcı' konsepti, TEB Özel Melek Yatırım Platformu bünyesinde müşterilere alternatif bir yatırım aracı olarak sunulmaktadır. Bu sayede; varlıklarını, alışılmış finansal araçlarının dışındaki alanlarda değerlendirmek isteyen TEB Özel Bankacılık müşterilerine farklı alanlarda yatırım fırsatı sunulurken; gelecek vadeden projelere de sermaye bulunarak ülkedeki girişimcilerin ekonomiye kazandırılması hedeflenmektedir. TEB Özel İnternet, teknoloji ve yeni ekonomiyle ilgili girişimleri hızlandıran ve yatırımcılarla buluşturan Etohum'un düzenlediği Startup 2013'e destek vererek bu ekosistem içine ilk adımını Şubat 2013'te gerçekleştirmiştir. Etohum ile TEB Özel Bankacılığın ana sponsorluğunda, 20 Eylül'de Türkiye'nin otomotive endüstrisinde kalbi sayılan ve birçok endüstriyi barındıran Bursa'da 4 Ekim'de ise Başkent Ankara'da bürokrasi ve üniversite öğrencilerinin de katıldığı bu ekosistemin içinde yer alan önemli oyuncular ve yatırımcı olmak isteyen varlık sahibi kişiler ile bir araya gelinmiştir.

### TEB Bireysel Bankacılık;

2012 yılında TEB Bireysel Satış Akademisi müşteri ihtiyaç ve beklentilerini uzun vadeli bir perspektifle analiz edip, müşterilerin tüm finansal hayatını odağa alarak alternatif çözümler sunmak amacıyla "Boğaziçi Üniversitesi" ile işbirliği kurmuştur. TEB Bireysel Satış Akademisi'nin 26 Temmuz 2012'de hizmete başlamıştır. 1. adımda tüm Müşteri Temsilcilerinin 4 modülden oluşan Bireysel Satış Akademisinde 2013 yılı içerisinde eğitimleri tamamlanmıştır. 2. adımda Bireysel ve Yıldız Bankacılık ekibi içinden seçilen 60 Müşteri Temsilcisi Boğaziçi Sertifikasyon programına katılmış ve 6 modülden oluşan eğitimle birlikte aile danışmanı olmuştur.

- TEB, Direkt Satış Kanalından ağırlıklı olarak kredi kartı ve ihtiyaç kredisi satışları gerçekleştirmiştir. Aktif Satış Kanalları Ekibi olarak Kredi kartı başvurularında tablet kullanımı ile 2013 Stevie Awards yarışmasında da Teknolojiyi En İyi Kullanan Satış Ekibi Ödülünü almıştır. Bunun yanı sıra satış süreçlerinin standardizasyonu için yapılan çalışmalar sonucunda Finans sektöründe bir satış ekibi olarak ilk defa bağımsız ISO 9001 kazanılmıştır.

- 2012 yılında Banka, küresel ortağı BNP Paribas'ın Türkiye, Fransa, İtalya, Belçika ve Lüksemburg'taki orta-üst gelir grubu müşterilerini tek bir çatı altında buluşturduğu BNP Paribas Priority'nin bir üyesi olmuştur. 2013 yılında da 5 ülkede geçerli olan priority programının avantajlarından yıldız müşterilerini yararlandırmaya devam etmiştir. Priority Programı, 2013 yılında BNP Paribas Group Innovation Award ödülü almıştır. Bu gelişme sonucunda TEB Yıldız Bankacılık müşterilerine dünyanın birçok noktasında BNP Paribas Group ve anlaşmalı diğer Banka ATM'lerinden TEB banka kartıyla ücretsiz nakit çekim imkanı sağlanmıştır. TEB Yıldız Bankacılık müşterilerine, BNP Paribas Priority bünyesindeki 5 ülkede BNP Paribas şubelerinden Kolay Randevu Sistemi ile yurt dışında bankacılık işlemlerinde kolaylık sağlanmaktadır. Kredi Kartı Uluslararası Acil Destek Programı sayesinde de yurt dışında kredi kartının kaybolması, çalınması ya da kullanılamaz hale gelmesi durumunda 48 saat içinde yeni kredi kartı TEB Yıldız Bankacılık müşterilerine ulaştırılmakta ve ve acil nakit avans çekim avantajı sağlanmaktadır.

- 2012 yılında TEB müşterilerinin tüm alternatif dağıtım kanallarından ve şubelerden başvuru yapabildiği, müşterilerinin hem anlık nakit ihtiyaçlarını taksitli olarak karşılayacak hem de KMH ile diledikleri an işlem yapmalarını sağlayacak yeni bir ürün olan yeni Taksitli KMH ürünü "Paran Hazır Hesabı"nı piyasaya sunulmuştur. Kentsel dönüşüme destek olmak amacıyla Şubat ayında Çevre ve Şehircilik Bakanlığı ile protokol imzalandı ve gerekli geliştirmeler hızla tamamlanarak riskli yapılarını yıkıp yeniden yapmak isteyen kat maliklerine konut kredisi kullandırımına başlandı. Çıkan başka bir yasayla, orman vasfını yitirmiş arazilerinin hak sahiplerinin tapularını almaları için 2B arazisi alım kredisi çıkarıldı. Yapılan çalışmaların ve kampanyaların etkisiyle, 2013 yılı tüm bireysel kredilerde pazarın üzerinde büyüme gerçekleştirildi.

- Yatırım ürünlerinde Mevdufon Hesap ile TEB müşterilerine birikimlerinin belli bir kısmını mevduatta değerlendirirken geri kalan kısmını yatırım fonlarında değerlendirebilme imkanı sağlandı.

- 2013 yılında kredi kartlarına önemli özellikler kazandıran Kartlı Ürünler Yönetimi; aylık 1 Milyar TL den fazla ciro üreterek Türkiye kredi kartları sektörü 2013 yılında %17 büyüme gösterirken TEB kredi kartları %33 büyümüştür.

Ocak 2013 itibariyle TEB Mil programı müşterilere sunuldu. Üst Segment kredi kartlarına İstanbul Sabiha Gökçen Havalimanı İç ve Dış Hat Lounge'larında ücretsiz yararlanma hakkı sağlandı. Bankamızın üst Segment kart portföyüne, World Elite programı üyesi olan TEB Yıldız Priority Card eklendi. Nisan ayında hayata geçen TEB marifetli kredi kartı sayesinde hiçbir bankadan kredi kartı alamayan, yabancı uyruklular dahil müşterilere kredi kartı verebilme yeteneğine sahip olundu. 278.000 adede ulaşan TEB Total Kartımız 1 milyarın TL üzerinde ciro üretmiş olup kullanıcılarına toplamda 1.000.000 Litre akaryakıt tasarrufu sağlamıştır. TEB She Kartlar 130.000 adedin üzerine çıkmıştır. Müşterilere Mayıs ayından itibaren ücretsiz TEB kartı sunulmaya başlanmıştır. Tüm şubelerimizden, TEB TOTAL, TEB SHE kart ve Banka kartları 15 dakika içinde tahsis ve basım süreçleri dâhil olmak üzere sunulmaya başlanmıştır. TEB, 25 banka arasında POS cirosunda 2,3 milyar TL ve %6,15 Pazar payı ile sektörün 6. Bankası olup POS başına ciroda ise 4. bankasıdır. Yıllık toplam 23 milyara ulaşan hacmi ile TEB POS, 120.000 noktada hizmet vermektedir.

Alternatif Dağıtım Kanalları: TEB ATM'lerine 2013 yılında toplam 40 milyon TL yatırım yapılmıştır. TEB ATM'lerinin sayısı 2012 yılına göre %41'lik artışla 1477'e ulaştı. Para yatırılabilen ve bozuk para ödeyen en yeni teknoloji modelindeki ATM'ler ile ATM ağı yenilendi. 'ATM'den QR Kodla Kartsız Para Çekme' fonksiyonu TEB müşterilerine sunuldu. Web chat altyapısı ile çalışan Canlı Yardım uygulaması TEB İnternet Şubesi üzerinden hayata geçirildi. Kredi Kayıt Bürosu Risk Raporu'nu izleme fonksiyonu internet üzerinden Türkiye'de ilk defa TEB İnternet Şubesi üzerinden hizmete sunuldu. 2012 yılı başından itibaren tüm BNP Paribas üyesi bankaların müşterileri, TEB ATM'lerini ücretsiz kullanabilmeye başladı. TEB'in dijital bankacılık kanalları, 2013 yılı içerisinde yurtiçi ve yurtdışından toplam 30 ödül kazandı. 2013 yılında para yatırma işlemlerinin %53'ü, para çekme işlemlerinin %82'si, kredi kartı ödemelerinin %72'si ve para transferlerinin %82'si dijital bankacılık kanalları üzerinden gerçekleştirildi. TEB, 2013 yılında dijital bankacılık kanallarının kullanımında önemli bir artış elde ederek, banka müşterilerinin %80'nini dijital kanallara taşımayı başardı. İnternet bankacılığı kullanıcı tabanı %33 artarak 500 bin seviyelerine ulaştı ve internet müşteri penetrasyonu %23,5'e yükseldi. 2013 yılının en hızlı gelişen kanalı ise 120 bin aktif kullanıcı rakamına ulaşan CEPTETEB oldu.

#### Sigorta, bireysel emeklilik:

TEB, sigorta ve bireysel emeklilik ürünlerinde farklı branşlarda

- BNP Paribas Cardif Emeklilik A.Ş., (hayat sigortaları, borç koruma ve işsizlik sigortaları ile bireysel emeklilik planları)
- Zurich Sigorta A.Ş. (ferdi kaza sigortaları ve hayat dışı (elementer) sigortalar)
- Coface Sigorta A.Ş. (alacak sigortaları)

ile çalışılmaktadır.

2013 yılında TEB Bankasürans kanalı hayat branşı prim üretiminde, 2012 aynı dönemine göre sektör %31, hayat-dışı branşta ise %21,2 büyüme göstermiştir. TEB Bankasürans Aralık 2013 itibari ile hayat branşında %43'lük bir büyüme ile sektörün üzerinde, hayat-dışı branşta ise sektöre paralel bir büyüme göstermiştir. Bireysel emeklilik sözleşme adedinde ise Aralık 2013 itibari ile TEB pazar payı %3,24 olarak gerçekleşmiştir.

TEB Bankasürans, 2012 yılında müşteri segmenti bazında ürün portföyünü güncelleyerek Özel Bankacılık ve Yıldız Bankacılık müşterilerine özel yeni "Yıldız Emeklilik Planı" ve "Özel Emeklilik Planı" ürünlerinin lansmanını yapmıştır. Bunun yanı sıra hayat-dışı sigortalarda teminat kapsamını genişleterek ev sigortası ve yeni ferdi kaza ürünleri tasarlamış, istem dışı işsizlik, vefat ve maluliyet risklerine karşı güvence sağlayan "Fatura Koruma Sigortası"ni geliştirmiştir.

#### **6.1.1.4 TEB Aktif Pasif Yönetimi ve Hazine Grubu**

TEB Aktif Pasif Yönetimi ve Hazine Grubu'nun misyonu, aktif pasif yönetiminin etkinliğinin sağlanması ve Banka'nın genel likidite yapısının sürekliliğinin korunmasıdır. TEB, müşterilerine daha iyi bir hizmet sunabilmek için konvansiyonel müşteri işlemlerini Finansal Piyasalar Grubu'nun altında toplamış, geri kalan bütün bilanço sorumluluğunu Aktif Pasif Yönetimi ve Hazine Grubu'na devretmiştir. Aktif Pasif Yönetimi ve Hazine Grubu 2012 yılı süresince,

- Banka'nın likidite göstergelerinin başında gelen kredi/mevduat oranını önemli ölçüde iyileştirerek Banka'nın daha likit hale gelmesini sağlamış, bu likiditeyi yatırımcıları ve ortakları için daha kârlı olacak biçimde yönetmeyi başarmıştır.

- Finansal, global ve jeopolitik risk algılamasındaki dalgalanmalara rağmen Banka'nın faiz riskini başarılı bir şekilde yöneterek bilanço faiz marjını daha yüksek seviyelere taşımıştır.

Aktif Pasif Yönetimi ve Hazine Grubu, Banka'nın yurt dışı ve yurt içi piyasalarda basit repo- ters repo işlemlerinden karışık türev işlemlere kadar her türlü finansal işlemi, Banka'nın geleneksel risk yaklaşımı, mevzuat ve yasal uyum doğrultusunda verdiği azami önemi dikkate alarak uygulamaktadır.

2011 yılında başlanan bono ihraçlarına 2012 yılında da devam edilmiş ve TL pasif tarafında mevduat dışındaki kaynaklarda artış sağlamıştır.

Grubun sorumluluğunda olan kıymetli maden ve efektif işlemleri kapsamında; 2012 yılında TEB altın kredilerinde %35 Pazar payı ile liderliğini sürdürmüş, altın mevduatında da %4,5 pazar payı ile ilk sıralarda yer almıştır. 2012 yılında gümüş işlemlerine başlanmış ve gümüş depo hesapları müşterilere sunulmuştur. Bankalararası efektif işlemlerinde ise 4,5 milyar Dolar ile son 10 yılın en yüksek işlem hacmine ulaşılmış ve TEB'in piyasa liderliği devam etmiştir.

#### **6.1.1.5. Kurumsal Yatırım Bankacılığı Grubu;**

TEB'in bünyesinde kurulan Kurumsal Yatırım Bankacılığı Grubu'nun temel amacı yerel müşteri ağını BNP Paribas'nın küresel pazarlama imkanları, dünyanın New York, Londra gibi finans merkezlerindeki ağırlığı, ekspertizi ve ürün uzmanlığı ile birleştirerek sinerji yaratmaktır. 2011 yılında kurulan TEB Kurumsal Yatırım Bankacılığı müşterilerine yeni bir ürün katmanı sunmayı hedeflemektedir. Grup, 2012 yılında bankaya olan entegrasyon sürecini tamamlamıştır. TEB Kurumsal Yatırım Bankacılığı Grubu, özellikle döviz ve faiz türev işlemlerinde müşterilerin riskten korunmasını sağlayacak yeni çözümler sunmaktadır. Grup ayrıca, emtia piyasalarındaki fiyat dalgalanmalarına karşı koruma sağlayacak yeni ürünler geliştirmek üzere çalışmalarına devam etmektedir. Grup, Banka'nın ana ortaklarından BNP Paribas'ın sunduğu fiyatlama ve yapılandırma olanaklarından yararlanarak uluslararası alanda rekabet etme yeteneği sunmaktadır. 2012 yılında TEB, BNP Paribas ile işbirliği içerisinde, Türkiye'nin kalkınmasına katkıda bulunmasına yardımcı olacak çeşitli altyapı ve enerji projelerini analiz ve danışmanlık hizmetleri ile desteklemektedir. Kurumsal Yatırım Bankacılığı, TEB'in müşteri kolları ve BNP Paribas'nın ürün kollarına entegre müşterilerine Yabancı Para ve Faiz Oranları, Hisse Senedi & Emtia Türevleri, Yapılandırılmış Finansman, Kurumsal Finansman segmentlerinde ürünler sunmaktadır.

TEB Menkul Kıymet Hizmetleri; BNP Paribas'nın 1990'lı yıllardan beri Türkiye'de sürdürdüğü yurtdışı takas ve saklama hizmetlerinin 2007 yılında TEB bünyesine aktarılmasıyla faaliyete başlayan bölüm, müşterilerine Genel Müdürlük bünyesinde Avrupa'nın en büyük saklama bankası olan BNP Paribas Securities Services'in desteğiyle hizmet sunmaktadır. Yerli ve yabancı kurumsal yatırımcılara verilen pay, DİBS ve diğer sermaye piyasası araçları için takas ve saklama hizmetlerine ve vadeli işlemler için teminat ve nakit yönetimi hizmetlerine ek olarak, ödünç menkul kıymet işlemleri, aracı kurum "outsourcing" hizmetleri, yediemin ve teminat yönetimi hizmetleri, borçlanma aracı ve varant ihraç operasyonu ve ödeme hizmetleri, ihraççı şirketler için Merkezi Kayıt Kuruluşu'na erişim hizmetleri sunmaktadır.

#### **6.1.2. Araştırma ve geliştirme süreci devam eden önemli nitelikte ürün ve hizmetler ile söz konusu ürün ve hizmetlere ilişkin araştırma ve geliştirme sürecinde geline aşama hakkında ticari sırrı açığa çıkarmayacak nitelikte kamuya duyurulmuş bilgi:**

Yoktur.

## 6.2. Başlıca sektörler/pazarlar:

Bankacılık alanında faaliyet gösteren TEB'in temel faaliyet alanlarını;

- Kurumsal bankacılık,
- KOBİ bankacılığı,
- Ticari bankacılık,
- Bireysel ve özel bankacılık,
- Yatırım hizmetleri

oluşturmaktadır.

Ayrıca TEB müşterilerine, yurt içi ve yurt dışı iştirakleri ile birlikte bankacılık, faktoring, yatırım ve portföy yönetimi hizmetleri alanlarında entegre finansal hizmetler sağlamaktadır.

### 6.2.1. Faaliyet gösterilen sektörler/pazarlar ve ihracının bu sektörlerdeki/pazarlardaki yeri ile avantaj ve dezavantajları hakkında bilgi:

TEB 31.12.2013 tarihi itibarıyla Türkiye'de özel bankalar arasında aktif büyüklüğüne göre 7'nci, kamu bankaları dahil tüm sektör içinde ise aktif büyüklüğüne göre 10; kredi ve mevduat toplamına göre 10'uncu, şube sayısına göre 10'uncu, personel sayısına göre 10'uncu büyük bankadır.

(Milyon TL)	31.03.2014			31.12.2012		
	TEB	Sektör	Banka'nın Payı (%)	TEB	Sektör	Banka'nın Payı (%)
<b>Toplam Aktifler*</b>	55.829	1.797.346	3,11	53.409	1.732.419	3,08
<b>Toplam Krediler *</b>	40.000	1.109.026	3,61	38.135	1.072.990	3,55
<b>Toplam Mevduat *</b>	34.246	1.021.192	3,35	34.288	1.006.348	3,41
<b>Şube Sayısı **</b>	547	12.033	4,55	544	11.986	4,54
<b>Personel Sayısı **</b>	10.085	215.290	4,68	10.001	214.263	4,67

TEB bilanço kompozisyonunun bankacılık sektörü toplam bilanço kompozisyonu ile karşılaştırılmasına aşağıda yer verilmiştir (Konsolide olmayan verilerdir):

Bilanço içindeki Payı (%)	31.04.2014		31.12.2012	
	TEB	Sektör*	TEB	Sektör*
Likit Aktifler	14,6	16,3	13,4	16,2
Menkul Değerler	8,2	16,5	9,7	16,6
Krediler	71,6	61,7	71,4	62,0
Sabit Kıymetler	1,6	0,9	1,6	0,7
Diğer	3,9	4,5	3,8	4,5
<b>Toplam Aktifler</b>	<b>100,0</b>	<b>100,0</b>	<b>100,0</b>	<b>100,0</b>
Mevduat	61,3	56,8	64,2	58,1
Para Piyasaları	3,3	8,8	2,0	7,7
Alınan Krediler	15,1	15,1	14,0	15,4
Sermaye Benzeri Krediler	3,2	1,3	3,3	1,3
Diğer	7,4	6,7	6,5	6,3
Özkaynaklar	9,8	11,3	9,9	11,2
<b>Toplam Pasifler</b>	<b>100,0</b>	<b>100,0</b>	<b>100,0</b>	<b>100,0</b>

TEB'in güçlü ortaklık yapısından kaynaklanan önemli avantajları bulunmaktadır. 2013 yılı sonu itibariyle 70,994 milyar Euro piyasa kapitalizasyonuna, 38,8 milyar Euro net bankacılık gelirin ve 6,0 milyar Euro net gelire sahip olan ve uluslararası derecelendirme kuruluşlarından aldığı dereceler ile (Standard & Poors: A+ (20 Haziran 2013), Moody's: A2 (21 Haziran 2013), Fitch: A+ (17 Temmuz 2013)) hissedarı BNP Paribas SA'nın sağladığı katkı ile yurt içinde yerleşik müşterilerinin Türkiye'de olduğu gibi uluslararası alandaki ihtiyaçlarına, yurt dışında yerleşik BNP Paribas grubu müşterilerinin ise Türkiye'deki ihtiyaçlarına cevap verebilmektedir. Örneğin müşterilerine nakit yönetimi alanında sunulan yurtiçi ve yurtdışı nakit akışı takip ve yönetimini sağlayan birçok ürün ve hizmeti hayata geçirebilmekte, değişen piyasa koşullarına karşı müşterilerin risklerine koruma sağlayan özellikli ve çeşitli hazine türev ürünlerini müşterilerine sunabilmektedir. Son yıllarda özellikle Altın Bankacılığı, KOBİ Bankacılığı alanında elde ettiği deneyim ve pazar payı bu alanlarda önemli bir avantaj sağlamasına yol açmıştır. Türkiye'de alanlarında güçlü Pazar payına sahip TEB Faktoring, TEB Yatırım, TEB Portföy, TEB Finansman A.Ş., BNP Paribas Finansal Kiralama A.Ş. gibi iştirakleri de TEB'in önemli avantajlarından birisidir. 2011 yılında Fortis Bank A.Ş. ile birleşerek bankalar arasında Pazar payını önemli ölçüde artıran TEB'in en önemli dezavantajı ise birleşmenin getirdiği maliyet ve iş yükü olmuştur. Ayrıca ortaklık yapısı karar mekanizmalarını detaylı hale getirmiştir.

### **6.3. İhraççının rekabet konumuna ilişkin olarak yaptığı açıklamaların dayanağı:**

Sektör bilgileri BDDK'nın Mart 2014 Aylık Bülteni ve TBB verilerinden alınmıştır.  
<http://ebulten.bddk.org.tr/AylıkBulten/Basit.aspx>

[http://www.tbb.org.tr/tr/Banka\\_ve\\_Sektor\\_Bilgileri/Tum\\_Raporlar.aspx](http://www.tbb.org.tr/tr/Banka_ve_Sektor_Bilgileri/Tum_Raporlar.aspx)

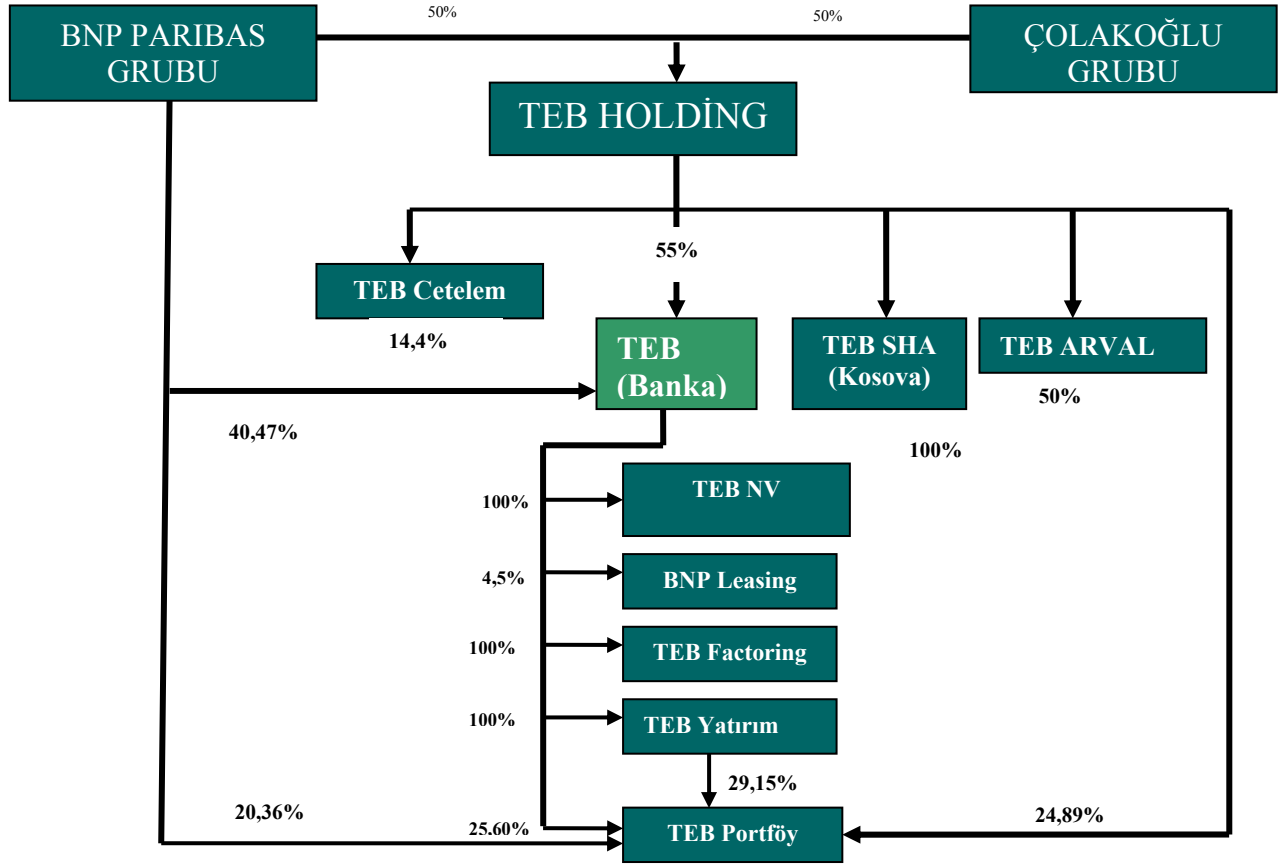
BNP Paribas S.A. hakkında bilgiler; BNP Paribas SA'nın web sitesindeki faaliyet bilgilerinden alınmıştır. (<http://invest.bnpparibas.com/en/>)

İştirakleri TEB Faktoring, TEB Yatırım, TEB Portföy, TEB NV hakkında açıklamalar Borsa İstanbul A.Ş., TSPB, BDDK web sitelerinde yer almaktadır.

## **7. GRUP HAKKINDA BİLGİLER**

### **7.1. İhraççının dahil olduğu grup hakkında özet bilgi, grup şirketlerinin faaliyet konuları, ihraççıyla olan ilişkileri ve ihraççının grup içindeki yeri:**

TEB'in tamamı finansal kuruluşlardan oluşan iştirakleri bulunmaktadır.



Banka hem doğrudan iştirakleri ile hem de diğer grup şirketleri ile (TEB Holding iştirakleri) işbirlikleri vasıtasıyla tüm bankacılık hizmetlerini sunabilme kapasitesine sahiptir.

Ana Ortaklık ve bağlı ortaklıklar arasındaki işlemler ve bakiyeler karşılıklı netleştirilmektedir.

<b>TEB Grup Şirketleri (Tablodaki tüm veriler 31.12.2013 tarihi itibariyle geçerli olan verilerdir.)</b>							
Ticari Unvan	Ödenmiş Sermayesi (Bin TL)	Sermayedeki Pay Tutarı (Bin TL)	Sermayedeki Doğrudan Pay Oranı(%)	Sermayedeki Doğrudan ve Dolaylı Toplam Pay Oranı (%)	Aktifler (Bin TL)	Özsermaye (Bin TL)	Net Dönem Kârı/Zararı (Bin TL)
TEB FAKTORİNG A.Ş.	19.000	18.999	100	100	786.430	46.846	15.925
TEB YATIRIM MENKUL DEĞERLER A.Ş.	28.794	27.820	96,62	100	113.560	78.588	6.366
TEB PORTFÖY YÖNETİMİ A.Ş.	4.402	1.127	25,60	54,75	19.194	17.017	3.406
THE ECONOMY BANK N.V.	30.000 bin Euro	30.000 bin Euro	100	100	606.899.567 Euro	99.870 Euro	4.956 Euro

### TEB Faktoring A.Ş.:

Şirket, yurt içi ve yurt dışı ticari işlemlerle ilgili tüm faktoring hizmetlerinin ifa edilmesi, yurt içinde ve yurt dışında her türlü mal alım-satımı ve hizmet arzı ile uğraşan hakiki ve hükmi şahısların bu işlemleri dolayısıyla doğmuş veya ileride doğabilecek her çeşit faturalı alacaklarının adı geçenlerden alımı ve satımı ve temellükü ile bunlardan temellük olunan alacakların tahsili, bu alacakların tahsili için garanti verilmesi, bu alacaklara karşılık satıcılara ön ödemelerde bulunulması veya bu alacakların üçüncü kişilere temlik olunması, bu alacakların karşılık gösterilmesi kayıt ve şartı ile peşin ödemelerde bulunarak kişi ve kuruluşlara finansal kolaylıklar sağlanması gibi hizmetlerin yapılması ve bu hizmetlerle ilgili

olarak firmalar hakkında kanunların cevaz verdiği arařtırmalar dahil olmak üzere her türlü organizasyonun gerekleřtirilmesi, faktoring hizmeti verilen firmalara bu iřlemlerle ilgili danıřmanlık, muhasebe ve benzeri hizmetlerin factoring kaide, Tatbikat, mevzuat ve usullerine uygun olarak yapılması amacıyla kurulmuřtur.

### **TEB Portföy Yönetimi A.ř.:**

řirketin amacı, SPKn ve ilgili mevzuat hükümleri dairesinde sermaye piyasası araçlarından oluřan portföyleri müřterilerle portföy yönetim sözleşmesi yapmak suretiyle ve vekil sıfatı ile yönetmek ve sermaye piyasası faaliyetlerinde bulunmaktır. řirket ayrıca portföy yöneticilięi faaliyeti kapsamında yerli ve yabancı yatırım fonları, yatırım ortaklıkları ile yerli ve yabancı özel ve tüzel kiřilerle yatırım řirketleri ve benzeri giriřimlerin portföylerini de mevzuat hükümleri dairesinde yönetebilir. řirket portföy yönetimi faaliyetlerinin yanı sıra SPK'dan aldığı izin ile yatırım danıřmanlıęı faaliyetlerinde de bulunabilir.

### **TEB Yatırım Menkul Deęerler A.ř.:**

řirket SPKn ve ilgili mevzuat hükümlerine uygun olarak sermaye piyasası faaliyetlerinde bulunmaktadır.

### **The Economy Bank N.V.**

Hollanda Bankacılık yasalarına ve yetkili Hollanda kurumlarının denetimine tâbi olarak bankacılık hizmetlerini sağlamaktadır.

### **7.2. İhraçcının grup içerisindeki dięer bir řirketin ya da řirketlerin faaliyetlerinden önemli ölçüde etkilenmesi durumunda bu husus hakkında bilgi:**

Etkilenmemektedir.

## **8. EęİLİM BİLGİLERİ**

### **8.1. Baęımsız denetimden gemiş son finansal tablo döneminden itibaren ihracının finansal durumu ile faaliyetlerinde olumsuz bir deęişiklik olmadığına iliřkin beyan:**

Baęımsız denetimden gemiş son finansal tablo döneminden itibaren TEB'in finansal durumu ile faaliyetlerinde olumsuz herhangi bir deęişiklik olmamıřtır.

### **8.2. İhraçcının beklentilerini önemli ölçüde etkileyebilecek eęilimler, belirsizlikler, talepler, taahhütler veya olaylar hakkında bilgiler:**

Çaędař ekonomi tarihinde finansal piyasaları dünya ölçeğinde durma noktasına getiren en büyük dalgalanma olarak tarihe geen 2008 küresel krizi, 2013 yılında yeni bir eřięe ulařmış bulunmaktadır. Geliřmiş ekonomiler beř yıldır ilk kez krizden çıkıřın saęlıklı ve sürdürülebilir sinyallerini verirken, geliřmekte olan ülkelerdeki görece güçlü performans yılın özellikle ikinci yarısında yerini belirsizliklere ve dalgalanmalara bırakmıřtır.

ABD'de beř yıldır devam eden varlık alımları programı (QE), ekonomideki iyileřmenin temel güç odaęı olmuřtur. Fed, geride bıraktıęımız beř yıllık süreçte para arzını 2 trilyon dolara yakın artırmıřtır. Bu artırım ABD ekonomisini rahatlatmıř ve yeni istihdam olanaklarının sürdürülebilir bir şekilde yaratılmasına imkan sunmuřtur. 2014'te ABD ekonomisini bekleyen en kritik süreç QE politikasından çıkıř olacaktır. Federal Açık Piyasa Komitesi 29 Ocak 2014 tarihli toplantısında aylık varlık alım miktarını 10 milyar dolar daha azaltarak 65 milyar dolara indirmiřtir ve bu indirimlerin yıl sonuna kadar dilimler halinde azaltılarak tamamlanması öngörülmektedir. Fed, QE'den çıkıřı piyasalara alarm sinyalleri göndermeden gerekleřtirmeyi hedeflemektedir. 2014 yılında geliřmesi beklenen bu süreç küresel ekonominin olduęu kadar Türkiye ekonomisinin de seyri açısından belirleyici unsurlardan biri olabilecektir.

Avrupa, 2013 yılında durgunluktan çıkışın güçlü sinyallerini vermiş bulunmaktadır. 2014 yılı Şubat ayında açıklanan Eurostat verilerine göre Euro bölgesi'nde GSMH 2013 yılında %0,5 (2012:%-0,7), AB28 alanında ise %1 (2012:%-0,4) artmıştır. Aynı dönemde enflasyon Euro bölgesinde %0,8 olarak gerçekleşmiştir. 2014 yılına girildiğinde, Avrupa bankalarının sermaye yapılarını güçlendirmeye yönelik programı büyük oranda tamamladıkları gözlenmektedir. Ancak stres testi ve devreye giren Basel III sermaye yeterliliği kıstasları, bankacılık sektörünün plasman iştahını olumsuz yönde etkilemektedir. Bankalar, 2008 küresel krizi sürecinde kazandıkları deneyimlerin de ışığında, eskiye oranla çok daha muhafazakar politikalar tercih etmekte ve özel kesime kredi verme konusunda ağır davranmaktadırlar.

Türkiye ekonomisi 2013 yılını uluslararası gelişmelere uyum sürecinde geçirmiştir. Uluslararası piyasalardaki dalgalanmaya rağmen, ülkemizde iktisadi faaliyetin hız kazandığı izlenmiştir. TÜİK verilerine göre, 2013'ün ilk dokuz ayında ekonomik faaliyetteki gelişme sürmüştür. GSYH, 2013 yılının birinci çeyreğinde %3, ikinci çeyreğinde %4,5 ve üçüncü çeyrekte %4,4 artmıştır. PMI endeksi, ekonomik faaliyetin yılın son çeyreğinde de güçlü seyrini sürdürdüğünü işaret etmektedir. Ekonomik gündemdeki yerini koruyan cari açık 2013 yılsonunda, bir önceki yıla göre 16,5 milyar dolar artarak 65,4 milyar dolara yükselirken, parasal olmayan altın hariç cari işlemler açığı 983 milyon dolar azalarak 53,2 milyar dolara gerilemiştir. 2012 sonunda %6 olan cari açığın GSMH'ye oranı 2013 yılının sonunda %7,8 olmuştur. 2014 yılında iktisadi faaliyette beklenen yavaşlama ve altın ticaretindeki normalleşme, cari açığın GSMH'ye oranının %6 seviyesine gerilemesi beklenmektedir. Bütçe disiplini ülkemiz makroekonomik yapısının en sağlam temellerinden biri olmayı sürdürmektedir. Sıkı bütçe disiplinin devamını öngören Orta Vadeli Program, bütçe açığının GSMH'ye oranını 2016 yılına kadar %2'nin altında hedeflemektedir.

TCMB, 2013 yılında gerek enflasyon göstergelerini gerekse de küresel belirsizliklerin yarattığı riskleri gözetken temkinli bir para politikası uygulamıştır. Bu doğrultuda hedefin üzerinde seyreden enflasyon göstergelerinin fiyatlamaya davranışları üzerindeki olumsuz etkilerini sınırlamak amacıyla ek parasal sıkılaştırmalara gidilmiştir. Ağustos ayında gecelik borç verme faiz oranı %7,25'ten %7,75'e artırılarak faiz koridoru yukarı yönlü genişletilmiştir. Son aylarda yaşanan döviz kuru oynaklığına bağlı olarak enflasyon göstergelerinin ve risk algısının bozulmaya başladığı gözlenmiştir. TCMB Para Politikası Kurulu, 28 Ocak 2014 tarihli toplantısında bu trendin fiyatlamaya üzerindeki etkilerini sınırlandırma hedefine yönelik politikaları kararlılıkla hayata geçirmeye devam edeceğini açıklamış ve bir hafta vadeli repo faiz oranını %4,5'ten %10'a, gecelik borç verme faiz oranını ise %7,75'ten %12'ye yükselttiğini ilan etmiştir.

Yukarıda özetlenenlerin ışığında, 2014 yılının daha düşük bir büyüme ile 2013'e benzer özelliklerde yaşanacağı düşünülmektedir. Dünya ekonomisi, Fed'in varlık alımlarına yönelik politikası kapsamında atacağı adımlara bağlı olarak, yeni bir yörüngeye çok yakın dururken, Türkiye ekonomisinin iç piyasa dinamiklerine dayandırılmış büyüme modelinden sapmaksızın cari açık ve enflasyonu dikkatlice takip edeceği öngörülmektedir.

Bankacılık sektörünün aktif toplamı, 2013'ün on bir aylık döneminde %20,6 artarak 1.653 milyar TL'ye yükselmiştir. Risk iştahının azaldığı, dış ve iç piyasalarda faiz yükselişinin belirleyici olduğu 2013 yılı ikinci ve üçüncü çeyreklerinde mevduat ve genel olarak fonlama maliyetleri yükselmiştir. Ancak bu gelişmeler sektörün aktif yapısında olumsuz bir etki yaratmamıştır. Sektörün toplam kredileri aynı dönemde 2012 yılsonuna göre %27,1 artarak 1.009 milyar TL'ye yükselmiştir. Takipteki alacaklar 2013 yılında artış eğilimini sürdürmüştür; Kasım ayı itibarıyla %23,3 oranında artarak 29,1 milyar TL düzeyine yükselmiştir. Kasım ayı itibarıyla bankacılık sektörünün sermaye yeterlilik rasyosu %15,6 ile %8'lik yasal sınır ve %12'lik hedef rasyonun üzerindedir. Sektör riskleri yönetebilecek güce sahip özkaynak

yapısını başarıyla korumaktadır. Ulusal ve küresel ekonomik gelişmelerden, uygulanan para politikalarından önemli ölçüde etkilenen Türk bankacılık sektörünün, sağlam sermaye yapısı ve aktif kalitesiyle 2014 yılında ekonomik büyüme ile paralel bir büyüme göstermesi, KOBİ ve tüketici kredilerindeki artışın devam etmesi beklenmektedir.

Geleceğe bakarken;

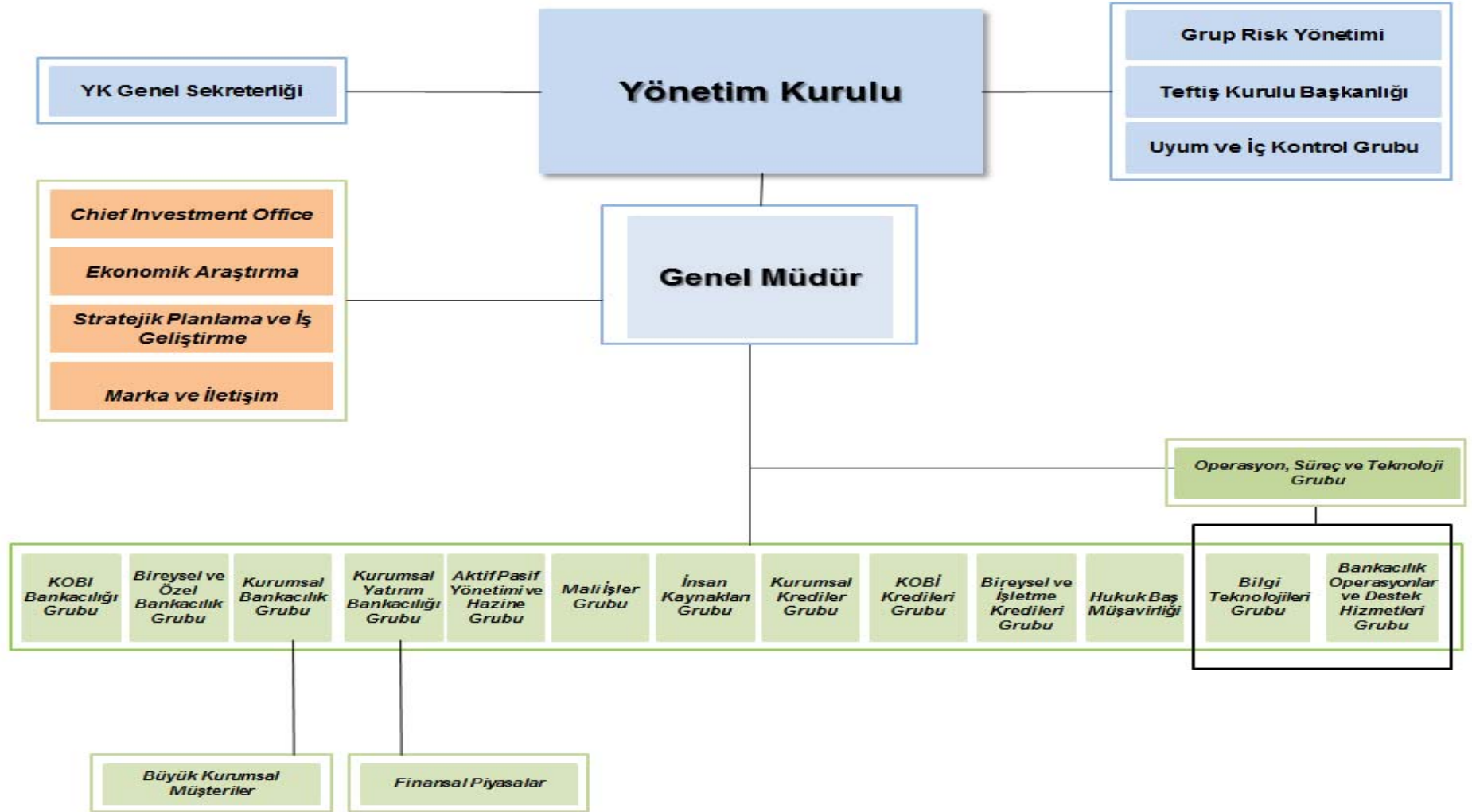
- rekabetin yoğunlaşacağını
- iş ortamının derinleşeceğini ve yeni boyutlar kazanacağını
- teknolojinin hakimiyetinin ve kullanımının daha da artacağını
- yenilikçiliğin ve farklılaşmanın belirleyici olacağını düşünülmektedir.

## **9. KÂR TAHMİNLERİ VE BEKLENTİLERİ**

**YOKTUR.**

## 10. YÖNETİM VE ORGANİZASYON YAPISINA İLİŞKİN BİLGİLER

### 10.1. İhraççının genel organizasyon şeması:



## 10.2. İdari yapı:

### 10.2.1. İhraççının yönetim kurulu üyeleri hakkında bilgi:

TEB'in ana sözleşmesi uyarınca; Yönetim Kurulu, biri Genel Müdür olmak üzere Türk Ticaret Kanunu, Sermaye Piyasası Mevzuatı ve Bankacılık Kanunu'nun aradığı şartları haiz adaylar arasından Genel Kurulca seçilen ondört (14) üyeden teşekkül eder. Genel Müdür, bulunmadığı hallerde vekili Yönetim Kurulu'nun tabii üyesidir. Yönetim Kurulu üyesi olan Genel Müdür veya vekilinin tabii üyelikleri bu görevde buldukları sürece devam eder. Şirket Genel Müdürlüğü ile Yönetim Kurulu Başkanlığı aynı kişide birleşemez. Yönetim Kurulunda görev alacak bağımsız üyelerin nitelikleri ve asgari sayısı Sermaye Piyasası Kurulu'nun kurumsal yönetime ilişkin düzenlemelerine göre tespit edilir.

Yönetim Kurulu işlerin gerektirdiği sıklıkta toplanır. Yönetim Kurulu başkanı veya başkan vekili kendi inisiyatifleri ile verecekleri karar üzerine Yönetim Kurulu'nu toplantıya davet edebilirler. Her Yönetim Kurulu üyesi Başkandan, Yönetim Kurulunu toplantıya çağırmasını yazılı olarak isteyebilir. Toplantılar Şirket merkezinde veya yurt içinde veya yurt dışında yapılabilir. Toplantı nisabı en az onbir (11) üyenin katılımı ile sağlanır. Kararlar en az onbir (11) üyenin olumlu oyu ile alınır.

Yönetim Kurulu üyelerinden her birinin iş adresi TEB Kampüs C ve D Blok, Saray Mahallesi, Sokullu Caddesi, No: 7A-7B Ümraniye 34768 İSTANBUL'dur.

Yönetim Kurulu aşağıdaki kişilerden oluşmaktadır:

Adı Soyadı	Görevi
Yavuz CANEVİ	Yönetim Kurulu Başkanı
Dr. Akın AKBAYGİL	Yönetim Kurulu Başkan Vekili (Denetim Komitesi Başkan Vekili ve Bağımsız Yönetim Kurulu üyesi)
Jean Paul SABET	Yönetim Kurulu Başkan Vekili
Ümit LEBLEBİCİ	Yönetim Kurulu Üyesi ve Genel Müdür
Sabri DAVAZ	Üye (Denetim Komitesi Üyesi)
Jean-Milan Charles Dominique GIVADINOVITCH	Üye (Denetim Komitesi Başkanı ve Bağımsız Yönetim Kurulu üyesi)
Ayşe AŞARDAĞ	Üye
Yvan L.A.M. DE COCK	Üye (Denetim Komitesi Üyesi)
Alain Georges Auguste FONTENEAU	Üye
Jacques Roger Jean Marie RININO	Üye
Musa ERDEN	Üye
Henri Simon Andre FOCH	Üye
Alain KOKOCINSKI	Üye (Bağımsız Yönetim Kurulu üyesi)
Dr. İsmail	Üye (Bağımsız Yönetim Kurulu üyesi)

Adı Soyadı	Görevi	Temsil Ettiği Tüzel Kişilik	Son 5 Yılda İhraççıda Üstlendiği Görevler	Görev Süresi / Kalan Görev Süresi	Sermaye Payı	
					(TL)	(%)
Yavuz CANEVİ	Başkan	Şahsen	* 1996'dan bu yana TEB Yönetim Kurulu Başkanı	1 Yıl/ 2015 yılı içerisinde yapılacak Genel Kurul Toplantı Tarihine kadar	28.82	0.00
Dr. Akın AKBAYGİL	Başkan Vekili	Şahsen	*2008'den bu yana TEB - Denetim Komitesi Başkan Vekili, * 1988'den bu yana TEB - Yönetim Kurulu Başkan Vekili	1 Yıl/2015 yılı içerisinde yapılacak Genel Kurul Toplantı Tarihine kadar	46.36	0.00
Jean-Paul SABET	Başkan Vekili	Şahsen	*2010'dan bu yana TEB - Yönetim Kurulu Başkan Vekili	1 Yıl/ 2015 yılı içerisinde yapılacak Genel Kurul Toplantı Tarihine kadar	-	-
Ümit LEBLEBİCİ	Doğal Üye-Genel Müdür (*)	Şahsen	* Eylül 2013'den bu yana TEB – Genel Müdür, * Şubat 2012-Ağustos 2013 TEB – Genel Müdür Vekili, * 2001-2013 TEB – Genel Müdür Yardımcısı, Aktif Pasif Yönetimi ve Hazine Grubu.	1 Yıl/ 2015 yılı içerisinde yapılacak Genel Kurul Toplantı Tarihine kadar	-	-
Sabri DAVAZ	Üye	Şahsen	* Mart 2012'den bu yana TEB - Yönetim Kurulu Üyesi	1 Yıl/ 2015 yılı içerisinde yapılacak Gen. Kurul Toplantı Tarihine kadar	-	-

Jean Milan Charles Dominique GIVADINO- VITCH	Üye	Şahsen	*2010'dan bu yana TEB - Yönetim Kurulu Üyesi ve Denetim Komitesi Başkanı * 2009-2010 TEB - Grup Risk Yönetimi Başkanı,	1 Yıl/2015 yılı içerisinde yapılacak Genel Kurul Toplantı Tarihine kadar	-	-
--	-----	--------	--	--	---	---

(\*) Türk Ekonomi Bankası A.Ş. Yönetim Kurulu 25.07.2013 tarihli toplantısında, BDDK'nın olumlu görüşünü takiben, 1 Eylül 2013 tarihinden geçerli olmak üzere, Genel Müdür Varol CİVİL'in Genel Müdürlük görevini, Genel Müdür Vekili Ümit LEBLEBİCİ'ye devir etmesini uygun bulmuş ve Ümit LEBLEBİCİ'nin Genel Müdür olarak atanmasına karar vermiştir.

Ayşe AŞARDAĞ	Üye	Şahsen	*2010'dan bu yana TEB - Yönetim Kurulu Üyesi, *2001- 2010 TEB A.Ş. Denetçi	1 Yıl/2015 yılı içerisinde yapılacak Genel Kurul Toplantı Tarihine kadar	<b>38.05</b>	<b>0.00</b>
Yvan L.A.M. DE COCK	Üye	Şahsen	*Aralık 2012'den bu yana TEB - Yönetim Kurul Üyesi *2006-2011 (TEB ile 2011 yılında devir suretiyle birleşen) Fortis Bank A.Ş. CEO.	1 yıl/2015 yılı içerisinde yapılacak Gen. Kurul Toplantı Tarihine kadar	-	-
Alain Georges Auguste FONTENEAU	Üye	Şahsen	*2011'den bu yana TEB - Yönetim Kurulu Üyesi	1 Yıl/2015 yılı içerisinde yapılacak Genel Kurul Toplantı Tarihine kadar	-	-
Jacques Roger Jean Marie RININO	Üye	Şahsen	*2014 Mart'tan bu yana TEB Yönetim Kurulu Üyesi.	1 Yıl/2015 yılı içerisinde yapılacak Genel Kurul Toplantı Tarihine kadar	-	-

Musa ERDEN	Üye	Şahsen	*Mart 2013'den bu yana TEB - Yönetim Kurulu Üyesi, * 2012-2013 TEB - Yönetim Kurulu Danışmanı,	1 Yıl/2015 yılı içerisinde yapılacak Genel Kurul Toplantı Tarihine kadar	-	-
Henri Simon Andre FOCH	Üye	Şahsen	*Mart 2013'den bu yana TEB - Yönetim Kurulu Üyesi,	1 Yıl/2015 yılı içerisinde yapılacak Genel Kurul Toplantı Tarihine kadar	-	-
Alain KOKOCINSKI	Üye	Şahsen	*Mart 2013'den bu yana TEB - Yönetim Kurulu Üyesi	1 Yıl/2015 yılı içerisinde yapılacak Genel Kurul Toplantı Tarihine kadar	-	-
Dr. İsmail YANIK	Üye	Şahsen	*Mart 2013'den bu yana TEB - Yönetim Kurulu Üyesi	1 Yıl/2015 yılı içerisinde yapılacak Genel Kurul Toplantı Tarihine kadar	-	-

### 10.2.2. Yönetimde söz sahibi olan personel hakkında bilgi:

Adı Soyadı	Görevi	İş Adresi	Son 5 Yılda İhraçıda Üstlendiği Görevler	Sermaye Payı	
				(TL)	(%)
Ümit Leblebici	Genel Müdür	TEB Kampüs C ve D Blok, Saray Mahallesi, Sokullu Caddesi, No: 7A-7B Ümraniye 34768 İSTANBUL	* Eylül 2013'den bu yana TEB – Genel Müdür * Şubat 2012-Ağustos 2013 TEB Genel Müdür Vekili, *2001- 2013 TEB - Genel Müdür Yardımcısı, Aktif Pasif Yönetimi ve Hazine Grubu.	-	-
Nilsen Altıntaş	Genel Müdür Yardımcısı. İnsan Kaynakları Grubu	TEB Kampüs C ve D Blok, Saray Mahallesi, Sokullu Caddesi, No: 7A-7B Ümraniye 34768 İSTANBUL	* 2005'ten bu yana TEB - Genel Müdür Yardımcısı - İnsan Kaynakları Grubu.	-	-

Melis Coşan Baban	Genel Müdür Yardımcısı. Hukuk İşleri	TEB Kampüs C ve D Blok, Saray Mahallesi, Sokullu Caddesi, No: 7A-7B Ümraniye 34768 İSTANBUL	*2008'den bu yana TEB - Genel Müdür Yardımcısı - Hukuk Baş Müşavirliği, *2005'ten bu yana TEB - Hukuk Başmüşaviri, Yönetim Kurulu Sekreteri,	-	-
Turgut Boz	Kıdemli Genel Müdür Yardımcısı-KOBİ Bankacılığı Grubu ve Genel Müdür Vekili	TEB Kampüs C ve D Blok, Saray Mahallesi, Sokullu Caddesi, No: 7A-7B Ümraniye 34768 İSTANBUL	* 23.10.2013'den bu yana TEB Kıdemli Genel Müdür Yrd. ve Genel Müdür Vekili *2003-23.10.2013 TEB - Genel Müdür Yardımcısı, KOBİ Bankacılığı	-	-
Levent Çelebioğlu	Genel Müdür Yardımcısı-Kurumsal Bankacılık Grubu	TEB Kampüs C ve D Blok, Saray Mahallesi, Sokullu Caddesi, No: 7A-7B Ümraniye 34768 İSTANBUL	*2008'den bu yana TEB - Genel Müdür Yardımcısı Kurumsal Bankacılık Grubu	-	-
Mustafa Aşkın Dolacı	Genel Müdür Yardımcısı. Mali Kontrol Grubu	TEB Kampüs C ve D Blok, Saray Mahallesi, Sokullu Caddesi, No: 7A-7B Ümraniye 34768 İSTANBUL	*2008'den bu yana TEB - Genel Müdür Yardımcısı Mali Kontrol Grubu	-	-
Gökhan Mendi	Kıdemli Genel Müdür Yardımcısı-Bireysel ve Özel Bankacılık Grubu	TEB Kampüs C ve D Blok, Saray Mahallesi, Sokullu Caddesi, No: 7A-7B Ümraniye 34768 İSTANBUL	* 21.10.2013'den bu yana TEB Kıdemli Genel Müdür Yardımcısı-Bireysel ve Özel Bankacılık *2011-21.10.2013 TEB - Genel Müdür Yardımcısı- Bireysel ve Özel Bankacılık, *2007-2011 Fortis Bank A.Ş. Yönetim Kurulu Üyesi, Perakende Bankacılık Başkanı,	-	-

Osman Durmuş	Genel Müdür Yardımcısı. Bireysel ve İşletme Kredileri Grubu	TEB Kampüs C ve D Blok, Saray Mahallesi, Sokullu Caddesi, No: 7A-7B Ümraniye 34768 İSTANBUL /	*2008'den bu yana TEB - Genel Müdür Yardımcısı, Bireysel ve İşletme Kredileri Grubu	-	-
Gökhan Özdil	Kurumsal Krediler Grubu	TEB Kampüs C ve D Blok, Saray Mahallesi, Sokullu Caddesi, No: 7A-7B Ümraniye 34768 İSTANBUL	* 2011'den bu yana TEB - Genel Müdür Yardımcısı - Kurumsal Krediler Grubu, *2008 - 2011 Fortis Bank A.Ş. Kurumsal ve Ticari Bankacılık Krediler - Genel Müdür Yardımcısı	-	-

Kubilay Güler	Genel Müdür Yardımcısı, Bankacılık Operasyonlar ve Destek Hizmetleri Grubu	TEB Kampüs C ve D Blok, Saray Mahallesi, Sokullu Caddesi, No: 7A-7B Ümraniye 34768 İSTANBUL	* Ekim 2012'den bu yana TEB - Genel Müdür Yardımcısı, Bankacılık Operasyonlar ve Destek Hizmetleri Grubu	8.210,00	0,00
Nuri Tuncalı	Genel Müdür Yardımcısı. Kurumsal. Ticari ve Kobi Kredileri	TEB Kampüs C ve D Blok, Saray Mahallesi, Sokullu Caddesi, No: 7A-7B Ümraniye 34768 İSTANBUL	*2008'den bu yana TEB - Genel Müdür Yardımcısı - KOBİ Kurumsal ve Ticari Krediler Grubu, *2001-2008 TEB - Genel Müdür Yardımcısı - Kredi Tahsis ve Mali Analiz Grubu.	8.889,611	0,00
Mehmet Ali Cer	Genel Müdür Yardımcısı. Bilgi Teknolojileri Grubu	TEB Kampüs C ve D Blok, Saray Mahallesi, Sokullu Caddesi, No: 7A-7B Ümraniye 34768 İSTANBUL	*2011'den bu yana TEB - Bilgi Teknolojileri Genel Müdür Yardımcısı, * 2011 – 2011 TEB - Altyapı Yönetimi Grup Direktörü, * 2010-2011 Fortis Bank A.Ş. Bilgi Teknolojileri Direktörü, * 2000-2010 TEB - Altyapı Yönetimi Direktörü.	-	-
Akil Özçay	Finansal Piyasalardan Sorumlu Genel Müdür Yardımcısı	TEB Kampüs C ve D Blok, Saray Mahallesi, Sokullu Caddesi, No: 7A-7B Ümraniye 34768 İSTANBUL	* 2011'den bu yana TEB - Finansal Piyasalar Genel Müdür Yardımcısı, * 2008-2011 TEB - Genel Müdür Başkanlığı	-	-
Philippe Bernard DUMEL	Operasyon, Süreç ve Teknoloji Genel Müdür Yardımcısı	TEB Kampüs C ve D Blok, Saray Mahallesi, Sokullu Caddesi, No: 7A-7B Ümraniye 34768 İSTANBUL	* Şubat 2013'den bu yana TEB – Genel Müdür Yardımcısı, Operasyon, Süreç ve Teknoloji, *2010-2012 TEB – Entegrasyon Başkanı	-	-
Birol DEPER	Uyum ve İç Kontrol Grubu Başkanı - Tüketici İlişkileri Koordinasyon Görevlisi	TEB Kampüs C ve D Blok, Saray Mahallesi, Sokullu Caddesi, No: 7A-7B Ümraniye 34768 İSTANBUL	* Ekim 2013'den bu yana TEB - Tüketici İlişkileri Koordinasyon Görevlisi * Aralık 2012'den bu yana TEB - Uyum ve İç Kontrol Grubu Başkanı, *2010-2012 TEB - Mevzuat ve Uyum Direktörü, *2009-2010 TEB - Bankacılık Mevzuatı Direktörü, *2006-2009 TEB - Bankacılık Mevzuatı Yöneticisi.		

Didier Albert Nicole Van Hecke	Grup Risk Yönetimi Başkanı	TEB Kampüs C ve D Blok, Saray Mahallesi, Sokullu Caddesi, No: 7A- 7B Ümraniye 34768 İSTANBUL	*2011'den bu yana TEB - Grup Risk Yönetimi Başkanı, *2008-2011 Fortis Bank AŞ. Kredi Risk Baş Memurluğu	-	-
Hakan Tıraşın	Teftiş Kurulu Başkanı	TEB Kampüs C ve D Blok, Saray Mahallesi, Sokullu Caddesi, No: 7A- 7B Ümraniye 34768 İSTANBUL	*2006'dan bu yana TEB - Teftiş Kurulu Başkanı.	-	-
Eric Patrice Paul Josserand	Genel Müdür Yardımcısı, Kurumsal Yatırım Bankacılığı Grubu	TEB Kampüs C ve D Blok, Saray Mahallesi, Sokullu Caddesi, No: 7A- 7B Ümraniye 34768 İSTANBUL	2013-devam ediyor TEB Genel Müdür Yardımcısı, Kurumsal Yatırım Bankacılığı		

(\*) 14 Şubat 2011 tarihinde devir suretiyle TEB ile birleşen Fortis Bank A.Ş.'deki görevleri de verilmiştir.

(\*\*)MKK tarafından "RP284 - İhraççı Pay Sahipleri Raporu" 04.07.2013 tarihi itibariyle ihraççı üye kuruluşların kullanımından kaldırılmıştır. Bu sebeple, Faaliyet Raporunda yer alan genel müdür yardımcılarının Banka sermayesinde sahip oldukları paylara ilişkin bilgiler kendi beyanlarına dayanmaktadır.

**10.3. Son 5 yılda, ihraççının yönetim kurulu üyeleri ile yönetimde yetkili olan personelden alınan, ilgili kişiler hakkında sermaye piyasası mevzuatı, 5411 sayılı Bankacılık Kanunu ve/veya Türk Ceza Kanununun 53 üncü maddesinde belirtilen süreler geçmiş olsa bile; kasten işlenen bir suçtan dolayı beş yıl veya daha fazla süreyle hapis cezasına ya da zimmet, irtikâp, rüşvet, hırsızlık, dolandırıcılık, sahtecilik, güveni kötüye kullanma, hileli iflas, ihaleye fesat karıştırma, verileri yok etme veya değiştirme, banka veya kredi kartlarının kötüye kullanılması, kaçakçılık, vergi kaçakçılığı veya haksız mal edinme suçlarından dolayı alınmış cezai kovuşturma ve/veya hükümlülüğünün ve ortaklık işleri ile ilgili olarak taraf olunan dava konusu hukuki uyuşmazlık ve/veya kesinleşmiş hüküm bulunup bulunmadığına dair bilgi:**

Yönetim kurulu üyeleri ile üst yönetimde bulunan kişiler hakkında sermaye piyasası mevzuatı, 19/10/2005 tarihli ve 5411 sayılı Bankacılık Kanunu ve/veya 26/9/2004 tarihli ve 5237 sayılı Türk Ceza Kanununun 53 üncü maddesinde belirtilen süreler geçmiş olsa bile kasten işlenen bir suçtan dolayı beş yıl veya daha fazla süreyle hapis cezasına ya da zimmet, irtikâp, rüşvet, hırsızlık, dolandırıcılık, sahtecilik, güveni kötüye kullanma, hileli iflas, ihaleye fesat karıştırma, verileri yok etme veya değiştirme, banka veya kredi kartlarının kötüye kullanılması, kaçakçılık, vergi kaçakçılığı veya haksız mal edinme suçlarından dolayı alınmış cezai kovuşturma ve/veya hükümlülük ve ortaklık işleri ile ilgili olarak taraf olunan dava konusu hukuki uyuşmazlık ve/veya kesinleşmiş hüküm bulunmamaktadır.

**10.4. Yönetim kurulu üyeleri ile yönetimde söz sahibi personelin ihraççıya karşı görevleri ile şahsi çıkarları veya diğer görevleri arasında bulunan olası çıkar çatışmaları hakkında bilgi:**

YOKTUR.

## 11. YÖNETİM KURULU UYGULAMALARI

### 11.1. İhraççının denetimden sorumlu komite üyeleri ile diğer komite üyelerinin adı, soyadı ve bu komitelerin görev tanımları:

#### Denetim Komitesi

Ad Soyad	Görevi	İş Adresi
Jean-Milan Charles Dominique GIVADINOVITCH	Başkan	TEB Kampüs C ve D Blok, Saray Mahallesi, Sokullu Caddesi, No: 7A-7B Ümraniye 34768 İSTANBUL
Dr. Akın AKBAYGİL	Başkan Vekili	TEB Kampüs C ve D Blok, Saray Mahallesi, Sokullu Caddesi, No: 7A-7B Ümraniye 34768 İSTANBUL
Yvan L.A.M. DE COCK	Üye	TEB Kampüs C ve D Blok, Saray Mahallesi, Sokullu Caddesi, No: 7A-7B Ümraniye 34768 İSTANBUL
Sabri DAVAZ	Üye	TEB Kampüs C ve D Blok, Saray Mahallesi, Sokullu Caddesi, No: 7A-7B Ümraniye 34768 İSTANBUL
Ayşe AŞARDAĞ(Yönetim Kurulu Üyesi) Uyum ve İç Kontrol Grubu Başkanı Grup Risk Yönetimi Başkanı Teftiş Kurulu Başkanı Hukuk Baş Müşaviri, Yönetim Kurulu Genel Sekreteri Mali İşler GMY	Sürekli Katılımcılar	
Uyum ve İç Kontrol Grubu Başkanı	Komite Sekreteri	

#### Denetim Komitesinin Yetki ve Sorumlulukları

- İç kontrol, iç denetim ve risk yönetimine ilişkin TEB A.Ş. Grubu iç politika ve uygulama usullerinin onaylanması ve akabinde Yönetim Kurulu'na çıkarılması, TEB A.Ş. Grubu uygulamalarının Bankaların İç Sistemleri Hakkında Yönetmelikte ("Yönetmelik") yer alan hükümlere ve onaylanan TEB A.Ş. Grubu iç politika ve uygulama usullerine uygun şekilde gerçekleştirilmesi hususunun gözetilmesi ve gerekli görülen önlemler konusunda Yönetim Kurulu'na önerilerde bulunulması,
- İç sistemler kapsamındaki birimlerin personelinin doğrudan kendisine ulaşabilmesini sağlayacak iletişim kanallarının oluşturulması,
- İç denetim sisteminin TEB A.Ş. Grubu'nun mevcut ve planlanan faaliyetlerini ve bu faaliyetlerden kaynaklanan riskleri kapsayıp kapsamadığının gözetilmesi, Yönetim Kurulu'nun onayıyla yürürlüğe girecek iç denetime ilişkin TEB A.Ş. Grubu iç düzenlemelerinin incelenmesi,
- İç sistemler kapsamındaki birimlerden Denetim Komitesi'ne bağlananların yöneticilerinin seçimine yönelik Yönetim Kurulu'na önerilerde bulunulması, Yönetim Kurulu'nun bunları görevden alması sırasında görüş verilmesi,
- İç sistemlere ilişkin olarak üst düzey yönetimin görüş ve önerilerinin alınması ve bunların değerlendirilmesi,
- TEB A.Ş. Grubu içindeki usulsüzlüklerin doğrudan kendisine veya iç denetim birimine ya da müfettişlere bildirilmesini sağlayacak iletişim kanallarının tesis edilmesinin sağlanması,

- Mfettiřlerin grevlerini bađımsız ve tarafsız řekilde yerine getirip getirmediklerinin izlenmesi,
- İ denetim planlarının incelenmesi,
- Ynetim Kurulu'na, i sistemler kapsamındaki birimlerde grev yapacak personelde aranması gereken nitelikler ile ilgili nerilerde bulunulması,
- İ denetim raporlarında tespit edilen hususlar konusunda st dzey ynetimin ve bunlara bađlı birimlerin aldıđı nlemlerin izlenmesi,
- İ sistemler kapsamındaki birimlerde grevli ynetici ve personelin mesleki eđitim dzeyi ve yeterliliđinin deđerlendirilmesi,
- TEB A.ř. Grubu'nun tařıdıđı risklerin tespit edilmesi, llmesi, izlenmesi ve kontrol edilmesi iin gerekli yntem, ara ve uygulama usullerinin mevcut olup olmadıđının deđerlendirilmesi,
- Mfettiřler ve TEB A.ř. Grubu'nun bađımsız denetimini yrten bađımsız denetim kuruluřunun bađımsız denetileri ile dzenli aralıklarla yılda drt defadan az olmamak zere belirlenecek program ve gndemler dahilinde grřmelerde bulunulması,
- Grev ve sorumlulukları kapsamındaki iřlerin geređine gre yerine getirilmesi, etkinliđinin sađlanması ve geliřtirilmesi iin ihtiya duyulan uygulamalar konusunda ilgili st dzey ynetimin, risk ynetimi, i kontrol ve i denetim birimlerinde alıřan personel ve bađımsız denetim kuruluřunun grř ve deđerlendirmeleri hakkında Ynetim Kurulu'nun bilgilendirilmesi,
- TEB A.ř. Grubu'nun muhasebe uygulamalarının Kanuna ve ilgili diđer mevzuata uygunluđu kapsamında bađımsız denetim kuruluřunun deđerlendirmelerinin gzden geirilmesi, ilgili st dzey ynetimin tespit edilen tutarsızlıklar konusundaki aıklamasının alınması,
- st dzey ynetim ve bađımsız denetiler ile birlikte, bađımsız denetimin sonularının, yıllık ve er aylık mali tablolar ile bunlara iliřkin dokmanların, bađımsız denetim raporunun deđerlendirilmesi ve bađımsız denetinin tereddt ettiđi diđer konuların zme kavuřturulması,
- TEB A.ř. Grubu'nun szleřme imzalayacađı derecelendirme kuruluřları, bilgi sistemleri denetimi yapanlar da dahil olmak zere bađımsız denetim kuruluřları ve deđerleme kuruluřları ile bunların ynetim kurulu başkan ve yeleri, denetileri, yneticileri ve alıřanlarının TEB A.ř. Grubu ile iliřkili faaliyetlerinde bađımsızlıđının ve tahsis edilen kaynakların yeterliliđinin deđerlendirilmesi, deđerlendirmelerin bir rapor ile Ynetim Kurulu'na sunulması, hizmet alınması halinde de szleřme sresince,  aydan fazla olmamak zere, dzenli bir řekilde bu iřlemlerin tekrarlanması,
- TEB A.ř. Grubu'nun alacađı destek hizmetine iliřkin risk analizi ve teknik yeterlilik raporu onayı dahil, risk deđerlendirmesinin yapılması, deđerlendirmelerin bir rapor halinde Ynetim Kurulu'na sunulması, hizmet alınması halinde de szleřme sresince,  aydan fazla olmamak zere, dzenli bir řekilde bu iřlemlerin tekrarlanması ve ayrıca, destek hizmeti kuruluřunun sađladıđı hizmetlerin yeterliliđinin izlenmesi,
- TEB A.ř. Grubu'nun finansal raporlarının gerek ve yansıtılması gereken tm bilgileri kapsayıp kapsamadıđının, Kanuna ve ilgili diđer mevzuata uygun olarak hazırlanıp hazırlanmadıđının gzetilmesi, tespit edilen hata ve usulszlklerin dzelttirilmesi,
- Finansal raporların, TEB A.ř. Grubu'nun mali durumunu, yapılan iřlerin sonularını ve TEB A.ř. Grubu'nun nakit akımlarını dođru olarak yansıtıp yansıtmadıđı ve Kanunda ve ilgili diđer mevzuatta belirlenen usul ve esaslara uygun olarak hazırlanıp hazırlanmadıđı konusunda bađımsız denetiler ile grřlmesi,
- Altı aylık dnemi ařmamak kaydıyla, dnem ierisinde icra ettiđi faaliyetlerin ve bu faaliyetlerin sonularının Ynetim Kurulu'na raporlanması, raporda TEB A.ř. Grubu'nda alınması gereken nlemlere, yapılmasına ihtiya duyulan uygulamalara ve TEB A.ř. Grubu'nun faaliyetlerinin gven iinde srdrlmesi bakımından nemli grdđu diđer hususlara iliřkin grřlere yer verilmesi,
- Kredi ama yetkisini haiz olanların, kendileri ile eř ve velyeti altındaki ocuklarının veya bunlarla risk grubu oluřturan diđer gerek ve tzel kiřilerin taraf olduđu kredi iřlemlerine iliřkin

değerlendirme ve karar verme aşamalarında yer alıp almadığının takip edilmesi ve bu hususların kendilerine bildirilmesini sağlayacak iletişim kanallarının oluşturulması,

- İç kontrol, iç denetim, risk yönetimi ve uyum faaliyet raporlarının 3'er aylık dönemler itibariyle incelenmesi,

- Piyasa koşullarındaki potansiyel değişmelerin belirlenmesi ve bunlar için gerekli tedbirlerin alınabilmesi amacıyla stres testi sonuçlarının gözden geçirilmesi,

- Yukarıda belirtilenler dışında Yönetim Kurulu'na intikal ettirilecek konulardan uygun görülenlerin ön incelemesinin yapılması,

Komite, özellikle aşağıda belirtilen riskleri dikkate alacaktır:

- kredi ve karşı taraf riski: karşı tarafın temerrüdü,
- piyasa ve likidite riski: piyasa fiyatındaki dalgalanmalar,
- idari risk: operasyonların uygun yürütülmesi (operasyonel risk dahil),
- yasal risk: vergisel, hukuki ve tüm bankacılık mevzuatı ile ilgili düzenlemelere uygunluk,
- muhasebesel risk: düzenlemelere uygunluk ve hesapların doğru ve şeffaf sunumu,
- BT riski: bilgi sistemlerin yeterliliği ve güvenliği,
- insan kaynakları riski: personelin görevsel ve niteliksel yeterliliği,
- itibar ve ticari risk: Grup imajının zedelenmesi.

### Kredi Komitesi

Ad Soyad	Görevi	İş Adresi
Dr. Akın AKBAYGİL	Başkan	TEB Kampüs C ve D Blok, Saray Mahallesi, Sokullu Caddesi, No: 7A-7B Ümraniye 34768 İSTANBUL
Jean-Milan Charles Dominique GIVADINOVITCH	Başkan Vekili	TEB Kampüs C ve D Blok, Saray Mahallesi, Sokullu Caddesi, No: 7A-7B Ümraniye 34768 İSTANBUL
Jacques Roger Jean Marie RININO Musa ERDEN Ümit LEBLEBİCİ	Komite Üyeleri	TEB Kampüs C ve D Blok, Saray Mahallesi, Sokullu Caddesi, No: 7A-7B Ümraniye 34768 İSTANBUL
Konusuna göre ilgili işkolları Genel Müdür Yardımcıları	Sürekli Katılımcılar	TEB Kampüs C ve D Blok, Saray Mahallesi, Sokullu Caddesi, No: 7A-7B Ümraniye 34768 İSTANBUL

(\*) Türk Ekonomi Bankası A.Ş. Yönetim Kurulu 25.07.2013 tarihli toplantısında, BDDK'nın olumlu görüşünü takiben, 1 Eylül 2013 tarihinden geçerli olmak üzere, Genel Müdür Varol CİVİL'in Genel Müdürlük görevini, Genel Müdür Vekili Ümit LEBLEBİCİ'ye devir etmesini uygun bulmuş ve Ümit LEBLEBİCİ'nin Genel Müdür olarak atanmasına karar vermiştir.

### Kredi Komitesinin Sorumlulukları Görev ve Yetkileri

Kredi Komitesi Bankacılık Düzenleme ve Denetleme Kurulu'nun tayin ve tespit edeceği kurallar çerçevesinde Yönetim Kurulu'nca kendisine devredilen yetki ve limit dahilinde kredi açmaya karar verebilir.

### Kurumsal Yönetim Komitesi

Ad Soyad	Görevi	İş Adresi
Dr. Akın AKBAYGİL	Başkan	TEB Kampüs C ve D Blok, Saray Mahallesi, Sokullu Caddesi, No: 7A-7B Ümraniye 34768 İSTANBUL
Yavuz CANEVİ	Başkan Vekili	
Jean Paul SABET Jean Milan Charles Dominique GIVADINOVITCH	Komite Üyeleri	

Yatırımcı İlişkileri ve Kurumsal Yönetim Müdürü		
Ayşe AŞARDAĞ Sabri DAVAZ Mali İşler Genel Müdür Yardımcısı Teftiş Kurulu Başkanı Uyum ve İç Kontrol Grubu Başkanı Hukuk Baş Müşaviri, Yönetim Kurulu Genel Sekreteri SPK Mevzuatı Koordinatörü	Katılımcılar	
Yatırımcı İlişkileri ve Kurumsal Yönetim Müdürü	Komite Sekreteri	

### **Kurumsal Yönetim Komitesinin Sorumlulukları. Görev ve Yetkileri**

Kurumsal Yönetim Komitesinin görevi şirketin kurumsal yönetim ilkelerine uyumunu izlemek, bu konuda iyileştirme çalışmalarında bulunmak ve yönetim kuruluna öneriler sunmaktır.

Bu çerçevede Kurumsal Yönetim Komitesi;

- a- Şirkette kurumsal yönetim ilkelerinin uygulanıp uygulanmadığını, uygulanmıyor ise gerekçesini ve bu prensiplere tam olarak uymama dolayısıyla meydana gelen çıkar çatışmalarını tespit eder ve yönetim kuruluna uygulamaları iyileştirici prensiplerde bulunur.
- b- Pay sahipleri ile ilişkiler biriminin çalışmalarını koordine eder.
- c- Yönetim kuruluna uygun adayların saptanması, değerlendirilmesi, eğitilmesi ve ödüllendirilmesi konularında şeffaf bir sistemin oluşturulması ve bu hususta politika ve stratejiler belirlenmesi konularında çalışmalar yapar.
- d- Yönetim kurulu üyelerinin ve yöneticilerin sayısı konusunda öneriler geliştirir.
- e- Yönetim kurulu üyelerinin ve yöneticilerin performans değerlendirmesi, kariyer planlaması ve ödüllendirmesi konusundaki yaklaşım, ilke ve uygulamaları belirler ve gözetimini yapar.

### **11.2. İhraççının Kurulun kurumsal yönetim ilkeleri karşısındaki durumunun değerlendirilmesi hakkında açıklama:**

Payları Borsa'da işlem gören TEB, Kurul'ca yayımlanan ve uyulması zorunlu olan Kurumsal Yönetim İlkelerine uymakla yükümlüdür. Bankamız, 3.1.2014 tarih ve 28871 sayılı Resmi Gazetede yayınlanan "Kurumsal Yönetim Tebliği" (Seri No: II-17.1) ekinde yer alan ilkelere tam uyumu hedeflemektedir. Kurumsal Yönetim Uyum Raporu'na;

[http://www.teb.com.tr/kurumsalyonetim/kurumsal\\_yonetim\\_uyum\\_raporu.aspx](http://www.teb.com.tr/kurumsalyonetim/kurumsal_yonetim_uyum_raporu.aspx) adresinden ulaşılabilir.

## **12. ANA PAY SAHIPLERİ**

**12.1. Son genel kurul toplantısı ve son durum itibariyle sermayedeki veya toplam oy hakkı içindeki payları doğrudan veya dolaylı olarak %5 ve fazlası olan gerçek ve tüzel kişiler ayrı olarak gösterilmek kaydıyla ortaklık yapısı:**

<b>Tablo:1 Doğrudan Pay Sahipliğine İlişkin Bilgi</b>				
<b>Ortağın; Ticaret Unvanı/ Adı Soyadı</b>	<b>Sermaye Payı / Oy Hakkı</b>			
	<b>Son Genel Kurul Toplantısı (25/03/2014) itibariyle</b>		<b>Son Durum (01/04/2014) itibariyle</b>	
	<b>(TL)</b>	<b>(%)</b>	<b>(TL)</b>	<b>(%)</b>
TEB Holding A.Ş.	1.212.414.499,99	55,000	1.212.414.499,99	55,000
BNPP Yatırımlar Holding A.Ş.	514.615.804,52	23,345	518.342.498,52	23,514
BNP Paribas Fortis Yatırımlar	376.583.806,60	17,083	380.310.500,60	17,252

Holding A.Ş.				
Halka Açık	99.555.988,16	4,516	92.221.677,73	4,184
Diğer	1.219.900,73	0,055	1.100.823,16	0,050
<b>TOPLAM</b>	<b>2.204.390.000.00</b>	<b>100.00</b>	<b>2.204.390.000.00</b>	<b>100.00</b>

**Tablo:2 Dolaylı Pay Sahipliğine İlişkin Bilgi**

Ortağın; Ticaret Unvanı/ Adı Soyadı	Sermaye Payı / Oy Hakkı			
	Son Genel Kurul Toplantısı (25/03/2014) itibariyle		Son Durum (01/04/2014) itibariyle	
	(TL)	(%)	(TL)	(%)
Çolakoğlu Grubu Toplam	606.207.250,00	27,50	606.207.250,00	27,50
BNP Paribas Grubu Toplam	1.502.660.213,12	68,17	1.510.113.601,12	68,505
<b>TOPLAM</b>	<b>2.108.867.463,12</b>	<b>95,67</b>	<b>2.116.320.851,12</b>	<b>96,005</b>

**12.2. Sermayedeki veya toplam oy hakkı içindeki payları %5 ve fazlası olan gerçek kişi ortakların birbiriyle akrabalık ilişkileri:**

Sermayedeki payı %5'in üzerinde olan gerçek kişi ortak yoktur.

**12.3. Sermayeyi temsil eden paylar hakkında bilgi:**

Grubu	Nama/ Hamiline Olduğu	İmtiyazları (Kimin sahip olduğu. türü)	Bir Payın Nominal Değeri (TL)	Toplam (TL)	Sermayeye Oranı (%)
-	Nama	-	1.00	2.204.390.000.00	%100
			TOPLAM	2.204.390.000.00	%100

**12.4. İhraççının yönetim hakimiyetine sahip olanların adı, soyadı, ticaret unvanı, yönetim hakimiyetinin kaynağı ve bu gücün kötüye kullanılmasını engellemek için alınan tedbirler:**

Bankanın sermayesinin ve oy haklarının yönetim hakimiyeti sağlayan %55'ine TEB Holding A.Ş. sahiptir. Bu gücün kötüye kullanılmasını engellemek için alınan bir tedbir bulunmamaktadır.

TEB Holding'in ortaklık yapısı aşağıda verilmektedir:

ORTAĞIN ADI/UNVANI	SERMAYE PAYI (%)
<b>ÇOLAKOĞLU GRUBU TOPLAM</b>	<b>50,000</b>
Çolakoğlu Ailesi	20,065
Çolakoğlu Metalurji A.Ş.	21,124
Galata Yatırım Holding A.Ş.	8,725
Denak Depoculuk ve Nakliyecilik A.Ş.	0,086
<b>BNP PARIBAS GRUBU TOPLAM</b>	<b>50,000</b>
BNP Paribas Fortis Yatırımlar Holding A.Ş.	50,000
<b>TOPLAM</b>	<b>100,000</b>

**12.5. İhraççının yönetim hakimiyetinde değişikliğe yol açabilecek anlaşmalar/düzenlemeler hakkında bilgi**BNP Paribas, SPK Seri: VIII, No: 54 Tebliği'nin 18. Maddesi çerçevesinde konsolide finansal tablolarında aşağıdaki açıklamanın dipnot olarak belirtildiğini TEB'e teyid etti:

“Çolakoğlu Grubu, TEB'i kontrol eden holding şirketi, TEB Holding'deki hisselerini 15 Şubat 2012'den başlamak üzere adil değer üzerinden BNP Paribas grubuna satma opsiyonuna

sahiptir. Bu opsiyon, 1 Nisan 2014'den başlamak üzere Çolakoğlu Grubunun eski hisseleri için 1,633 milyon Türk Lirası minimum fiyat içermektedir.

### 13. İHRAÇÇININ FİNANSAL DURUMU VE FAALİYET SONUÇLARI HAKKINDA BİLGİLER

İzahnamenin bu bölümünde sunulan tüm finansal tablolar konsolide rakamlardır.

BİLANÇO (BİN TL)	Sınırlı Bağımsız Denetimden Geçmiş	Bağımsız Denetimden Geçmiş	Bağımsız Denetimden Geçmiş
	31.03.2014	31.12.2013	31.12.2012
<b>AKTİF KALEMLER</b>			
NAKİT DEĞERLER VE MERKEZ BANKASI	7.180.131	6.811.612	4.449.400
GERÇEĞE UYGUN DEĞER FARKI K/Z'A YANSITILAN FV (Net)	840.203	1.384.117	639.005
BANKALAR	1.041.740	460.585	1.008.316
PARA PİYASALARINDAN ALACAKLAR	90.203	245	1.700.525
SATILMAYA HAZIR FİNANSAL VARLIKLAR (Net)	4.277.030	4.408.885	4.308.832
KREDİLER VE ALACAKLAR	41.436.060	39.643.348	30.995.588
FAKTÖRİNG ALACAKLARI	931.716	1.092.687	754.767
VADEYE KADAR ELDE TUTULACAK YATIRIMLAR (Net)	300.606	292.956	20.416
İŞTİRAKLER (Net)	-	-	-
BİRLİKTE KONTROL EDİLEN ORTAKLIKLAR (İŞ ORTAKLIKLARI) (Net)		5	5
KİRALAMA İŞLEMLERİNDEN ALACAKLAR	-	-	-
RİSKTEN KORUNMA AMAÇLI TÜREV FİNANSAL VARLIKLAR	132.204	112.245	16.883
MADDİ DURAN VARLIKLAR (Net)	315.843	332.957	256.273
MADDİ OLMAYAN DURAN VARLIKLAR (Net)	476.062	476.824	446.136
YATIRIM AMAÇLI GAYRİMENKULLER (Net)	-	-	-
VERGİ VARLIĞI	94.658	42.696	138.282
SATIŞ AMAÇLI ELDE TUTULAN VE DURDURULAN FAALİYETLERE İLİŞKİN DURAN VARLIKLAR (Net)	90.927	83.217	61.590
DİĞER AKTİFLER	1.189.669	1.061.877	1.066.082
<b>AKTİF TOPLAMI</b>	<b>58.397.057</b>	<b>56.204.256</b>	<b>45.862.100</b>
<b>PASİF KALEMLER</b>			
MEVDUAT	35.413.939	35.533.146	29.959.934
ALIM SATIM AMAÇLI TÜREV FİNANSAL BORÇLAR	681.23	482.831	234.815
ALINAN KREDİLER	8.795.790	7.982.547	6.010.015
PARA PİYASALARINA BORÇLAR	1.834.605	1.083.153	65.120
İHRAÇ EDİLEN MENKUL KIYMETLER (Net)	663.622	710.276	494.237
MUHTELİF BORÇLAR	1.002.168	1.122.712	888.339
DİĞER YABANCI KAYNAKLAR	1.286.241	912.153	1.156.328
FAKTÖRİNG BORÇLARI	3.74	8.012	3.988
KİRALAMA İŞLEMLERİNDEN BORÇLAR	-	-	-
RİSKTEN KORUNMA AMAÇLI TÜREV FİNANSAL BORÇLAR	100.245	69.438	168.507
KARŞILIKLAR	901.741	844.431	701.911

VERGİ BORCU	193.708	108.115	141.662
SERMAYE BENZERİ KREDİLER	1.796.988	1.778.323	1.037.480
ÖZKAYNAKLAR	5.723.040	5.569.119	4.999.764
<b>PASİF TOPLAMI</b>	<b>58.397.057</b>	<b>56.204.256</b>	<b>45.862.100</b>

Gelir Tablosu (BİN TL)		Sınırlı Bağımsız Denetimden Geçmiş	Sınırlı Bağımsız Denetimden Geçmiş	Bağımsız Denetimden Geçmiş	Bağımsız Denetimden Geçmiş
GELİR GİDER KALEMLERİ		01.01-31.03.2014	01.01-31.03.2013	01.01-31.12.2013	01.01-31.12.2012
<b>I.</b>	<b>FAİZ GELİRLERİ</b>	<b>1.239.065</b>	<b>1.010.431</b>	<b>4.171.277</b>	<b>4.113.040</b>
1.1	Kredilerden Alınan Faizler	1.082.910	899.822	3.705.072	3.550.107
1.2	Zorunlu Karşılıklardan Alınan Faizler	-	-	-	-
1.3	Bankalardan Alınan Faizler	5.284	1.513	8.344	10.976
1.4	Para Piyasası İşlemlerinden Alınan Faizler	763	6.644	11.176	49.504
1.5	Menkul Değerlerden Alınan Faizler	121.979	83.242	364.175	405.190
1.5.1	Alım Satım Amaçlı Finansal Varlıklardan	16.912	9.639	63.463	62.927
1.5.2	Satılmaya Hazır Finansal Varlıklardan	97.346	73.326	292.347	341.154
1.5.3	Vadeye Kadar Elde Tutulacak Yatırımlardan	7.721	277	8.365	1.109
1.6	Finansal Kiralama Gelirleri	-	-	-	-
1.7	Diğer Faiz Gelirleri	28.129	19.210	82.510	97.263
<b>II.</b>	<b>FAİZ GİDERLERİ</b>	<b>667.426</b>	<b>481.441</b>	<b>2.106.816</b>	<b>2.172.965</b>
2.1	Mevduata Verilen Faizler	545.745	413.477	1.757.158	1.767.110
2.2	Kullanılan Kredilere Verilen Faizler	61.634	44.679	235.124	310.489
2.3	Para Piyasası İşlemlerine Verilen Faizler	38.775	3.023	47.987	42.599
2.4	İhraç Edilen Menkul Kıymetlere Verilen Faizler	12.329	9.073	32.288	37.311
2.5	Diğer Faiz Giderleri	8.943	11.189	34.259	15.456
<b>III.</b>	<b>NET FAİZ GELİRİ (I - II)</b>	<b>571.639</b>	<b>528.990</b>	<b>2.064.461</b>	<b>1.940.075</b>
<b>IV.</b>	<b>NET ÜCRET VE KOMİSYON GELİRLERİ/GİDERLERİ</b>	<b>201.005</b>	<b>163.759</b>	<b>701.692</b>	<b>581.553</b>
4.1	Alınan Ücret ve Komisyonlar	296.894	234.565	1.024.069	915.733
4.2	Verilen Ücret ve Komisyonlar	95.889	70.806	322.377	334.180
<b>V.</b>	<b>TEMETTÜ GELİRLERİ</b>	<b>-</b>	<b>5</b>	<b>1.761</b>	<b>909</b>
<b>VI.</b>	<b>TİCARİ KÂR / ZARAR (Net)</b>	<b>-26.838</b>	<b>56.469</b>	<b>66.520</b>	<b>-82.789</b>
<b>VII.</b>	<b>DİĞER FAALİYET GELİRLERİ</b>	<b>22.735</b>	<b>15.697</b>	<b>93.403</b>	<b>90.550</b>
<b>VIII.</b>	<b>FAALİYET GELİRLERİ TOPLAMI (III+IV+V+VI+VII)</b>	<b>768.541</b>	<b>764.920</b>	<b>2.927.837</b>	<b>2.530.298</b>
<b>IX.</b>	<b>KREDİ VE DİĞER ALACAKLAR DEĞER DÜŞÜŞ KARŞILIĞI (-)</b>	<b>88.307</b>	<b>107.796</b>	<b>407.329</b>	<b>325.529</b>
<b>X.</b>	<b>DİĞER FAALİYET GİDERLERİ (-)</b>	<b>492.853</b>	<b>415.915</b>	<b>1.775.151</b>	<b>1.566.149</b>
<b>XV.</b>	<b>SÜRDÜRÜLEN FAALİYETLER VERGİ ÖNCESİ K/Z (VIII+....+X)</b>	<b>187.381</b>	<b>241.209</b>	<b>745.357</b>	<b>638.620</b>
<b>XVI.</b>	<b>SÜRDÜRÜLEN FAALİYETLER VERGİ KARŞILIĞI (±)</b>	<b>44.912</b>	<b>59.460</b>	<b>(174.813)</b>	<b>-160.648</b>
<b>XVII.</b>	<b>SÜRDÜRÜLEN FAALİYETLER DÖNEM NET K/Z (XV±XVI)</b>	<b>142.469</b>	<b>181.749</b>	<b>570.544</b>	<b>477.972</b>
<b>XVIII.</b>	<b>DURDURULAN FAALİYETLERDEN GELİRLER</b>	<b>-</b>	<b>-</b>	<b>-</b>	<b>-</b>
<b>XIX.</b>	<b>DURDURULAN FAALİYETLERDEN GİDERLER (-)</b>	<b>-</b>	<b>-</b>	<b>-</b>	<b>-</b>

	)				
XX.	DURDURULAN FAALİYETLER VERGİ ÖNCESİ K/Z (XVIII-XIX)	-	-	-	-
XXI.	DURDURULAN FAALİYETLER VERGİ KARŞILIĞI (±)	-	-	-	-
XXII.	DURDURULAN FAALİYETLER DÖNEM NET K/Z (XX±XXI)	-	-	-	-
XXIII.	NET DÖNEM KARI/ZARARI (XVII+XXII)	142.469	181.749	570.544	477.972
	Grubun Kârı/Zararı	142.221	181.478	568.816	476.430
	Azınlık Payları Kârı/Zararı (-)	248	271	1.728	1.542

Gösterge Rasyolar	31.03.2014	31.12.2013	31.12.2012
Faiz Getirili Aktifler / Aktif Toplamı	81,96%	82,15%	84,97%
Krediler / Aktif Toplamı	71,95%	71,87%	68,65%
Bireysel Krediler / Toplam Krediler	29,54%	30,13%	29,75%
Takipteki Krediler Oranı	2,45%	2,33%	2,25%
Vadesiz Mevduat / Toplam Mevduat	16,07%	17,01%	16,07%
Sermaye Yeterliliği Standart Oranı	14,43%	13,99%	14,84%
Ortalama Aktif Karlılığı	1,08%	1,11%	1,11%
Ortalama Özkaynak Karlılığı	11,55%	11,73%	12,15%
Faaliyet Giderleri / Faaliyet Gelirleri	64,13%	60,63%	61,90%

Sermaye Yeterliliği Oranına ilişkin hesaplamalar	
	Cari Dönem 31.03.2014
<b>Çekirdek Sermaye</b>	
Bankanın tasfiyesi halinde alacak hakkı açısından diğer tüm alacaklardan sonra gelen ödenmiş sermaye	2,404,652
Hisse senedi ihraç primleri	2,565
Hisse senedi iptal kârları	-
Yedek akçeler	3,066,371
Türkiye Muhasebe Standartları (TMS) uyarınca özkaynaklara yansıtılan kazançlar	101,391
Kâr	151,718
Net Dönem Kârı	142,221
Geçmiş Yıllar Kârı	9,497
Muhtemel riskler için ayrılan serbest karşılıklar	-
İştirakler, bağlı ortaklıklar ve birlikte kontrol edilen ortaklıklardan bedelsiz olarak edinilen ve dönem kârı içerisinde muhasebeleştirilmeyen hisseler	527
Azınlık payları	5,316
<b>İndirimler Öncesi Çekirdek Sermaye</b>	<b>5,732,540</b>
<b>Çekirdek Sermayeden Yapılacak İndirimler</b>	
Net dönem zararı ile geçmiş yıllar zararı toplamının yedek akçelerle karşılanamayan kısmı ile TMS uyarınca özkaynaklara yansıtılan kayıplar(-)	112,460
Faaliyet kiralaması geliştirme maliyetleri (-)	73,781
Şerefiye veya diğer maddi olmayan duran varlıklar ve bunlara ilişkin ertelenmiş vergi yükümlülükleri (-)	94,543
Net ertelenmiş vergi varlığı/vergi borcu (-)	-
Kanunun 56 ncı maddesinin dördüncü fıkrasına aykırı olarak edinilen paylar (-)	-
Bankanın kendi çekirdek sermayesine yapmış olduğu doğrudan veya dolaylı yatırımlar (-)	-
Ortaklık paylarının %10 veya daha azına sahip olunan ve konsolide edilmeyen bankalar ve finansal kuruluşların özkaynak unsurlarına yapılan yatırımların net uzun pozisyonları toplamının, bankanın çekirdek sermayesinin %10'nunu aşan kısmı (-)	-

Ortaklık paylarının %10'dan daha fazlasına sahip olunan ve konsolide edilmeyen bankalar ve finansal kuruluşların çekirdek sermaye unsurlarına yapılan yatırımların net uzun pozisyonlarının çekirdek sermayenin %10'nunu aşan kısmı (-)	-
İpotek hizmeti sunma haklarının çekirdek sermayenin %10'nunu aşan kısmı (-)	-
Geçici farklara dayanan ertelenmiş vergi varlıklarının çekirdek sermayenin %10'nunu aşan kısmı (-)	-
Bankaların Özkaynaklarına İlişkin Yönetmeliğin Geçici 2 nci maddesinin ikinci fıkrası uyarınca çekirdek sermayenin %15'ini aşan tutarlar (-)	-
Ortaklık paylarının %10'dan daha fazlasına sahip olunan ve konsolide edilmeyen bankalar ve finansal kuruluşların çekirdek sermaye unsurlarına yapılan yatırımların net uzun pozisyonlarından kaynaklanan aşım tutarı (-)	-
İpotek hizmeti sunma haklarından kaynaklanan aşım tutarı (-)	-
Geçici farklara dayanan ertelenmiş vergi varlıklarından kaynaklanan aşım tutarı (-)	-
Kurulca belirlenecek diğer kalemler (-)	-
Yeterli ilave ana sermaye veya katkı sermaye bulunmaması halinde çekirdek sermayeden indirim yapılacak tutar (-)	-
<b>Çekirdek Sermayeden Yapılan İndirimler Toplamı</b>	<b>280,784</b>
<b>Çekirdek Sermaye Toplamı</b>	<b>5,451,756</b>
<b>İLAVE ANA SERMAYE</b>	
Çekirdek sermayeye dahil edilmeyen imtiyazlı paylara tekabül eden sermaye ve bunlara ilişkin ihraç primleri	-
Kurumca uygun görülen borçlanma araçları ve bunlara ilişkin ihraç primleri (1.1.2014 tarihi sonrası ihraç edilenler)	-
Kurumca uygun görülen borçlanma araçları ve bunlara ilişkin ihraç primleri (1.1.2014 tarihi öncesi ihraç edilenler)	214,370
Üçüncü kişilerin ilave ana sermayedeki payları	44
İndirimler Öncesi İlave Ana Sermaye	214,414
<b>İlave Ana Sermayeden Yapılacak İndirimler</b>	
Bankanın kendi ilave ana sermayesine yapmış olduğu doğrudan veya dolaylı yatırımlar (-)	-
Ortaklık paylarının %10 veya daha azına sahip olunan ve konsolide edilmeyen bankalar ve finansal kuruluşların özkaynak unsurlarına yapılan yatırımların net uzun pozisyonları toplamının, bankanın çekirdek sermayesinin %10'nunu aşan kısmı (-)	-
Ortaklık paylarının %10 veya daha fazlasına sahip olunan ve konsolide edilmeyen bankalar ve finansal kuruluşların ilave ana sermaye ile katkı sermaye unsurlarına yapılan yatırımların net uzun pozisyonları toplamının, bankanın çekirdek sermayesinin %10'nunu aşan kısmı(-)	-
Kurulca belirlenecek diğer kalemler (-)	-
Yeterli katkı sermaye bulunmaması halinde ilave ana sermayeden indirim yapılacak tutar (-)	-
<b>İlave ana sermayeden yapılan indirimler toplamı</b>	<b>-</b>
<b>İlave Ana Sermaye Toplamı</b>	<b>214,414</b>
<b>Ana Sermayeden Yapılacak İndirimler</b>	
Şerefiye veya diğer maddi olmayan duran varlıklar ve bunlara ilişkin ertelenmiş vergi yükümlülüklerinin Bankaların Özkaynaklarına İlişkin Yönetmeliğin Geçici 2 nci maddesinin birinci fıkrası uyarınca çekirdek sermayeden indirilmeyen kısmı (-)	-
Net ertelenmiş vergi varlığı/vergi borcunun Bankaların Özkaynaklarına İlişkin Yönetmeliğin Geçici 2 nci maddesinin birinci fıkrası uyarınca çekirdek sermayeden indirilmeyen kısmı (-)	-
<b>Ana Sermaye Toplamı</b>	<b>5,666,170</b>
<b>KATKI SERMAYE</b>	
Kurumca uygun görülen borçlanma araçları ve bunlara ilişkin ihraç primleri (1.1.2014 tarihi sonrası ihraç edilen/temin edilenler)	-
Kurumca uygun görülen borçlanma araçları ve bunlara ilişkin ihraç primleri (1.1.2014	1,473,886

tarihi öncesi ihraç edilenler)	
Bankanın sermaye artırımlarında kullanılması hissedarlarca taahhüt edilen bankaya rehnedilmiş kaynaklar	-
Genel Karşılıklar	565,896
Üçüncü Kişilerin Katkı Sermayedeki Payları	59
<b>İndirimler Öncesi Katkı Sermaye</b>	<b>2,039,841</b>
<b>Katkı Sermayeden Yapılacak İndirimler</b>	
Bankanın kendi katkı sermayesine yapmış olduğu doğrudan veya dolaylı yatırımlar (-)	-
Ortaklık paylarının %10 veya daha azına sahip olunan ve konsolide edilmeyen bankalar ve finansal kuruluşların özkaynak unsurlarına yapılan yatırımların net uzun pozisyonları toplamının, bankanın çekirdek sermayesinin %10'nunu aşan kısmı (-)	-
Ortaklık paylarının %10 veya daha fazlasına sahip olunan ve konsolide edilmeyen bankalar ve finansal kuruluşların ilave ana sermaye ile katkı sermaye unsurlarına yapılan yatırımların net uzun pozisyonları toplamının, bankanın çekirdek sermayesinin %10'nunu aşan kısmı(-)	-
Kurulca belirlenecek diğer kalemler (-)	-
<b>Katkı Sermayeden Yapılan İndirimler Toplamı</b>	<b>-</b>
<b>Katkı Sermaye Toplamı</b>	<b>2,039,841</b>
<b>SERMAYE</b>	<b>7,706,011</b>
<b>SERMAYE</b>	<b>7,706,011</b>
Kanunun 50 ve 51 inci maddeleri hükümlerine aykırı olarak kullanılan krediler (-)	7,565
Kanunun 57 nci maddesinin birinci fıkrasındaki sınırı aşan tutarlar ile bankaların alacaklarından dolayı edinmek zorunda kaldıkları ve aynı madde uyarınca elden çıkarmaları gereken emtia ve gayrimenkullerden edinim tarihinden itibaren beş yıl geçmesine rağmen elden çıkarılamayanların net defter değerleri(-)	505
Yurt dışında kurulu olanlar da dahil olmak üzere, bankalara, finansal kuruluşlara veya bankanın nitelikli pay sahiplerine kullanılan krediler veya bunlarca ihraç edilen borçlanma araçlarına yapılan yatırımlar(-)	-
Bankaların Sermaye Yeterliliğinin Ölçülmesine ve Değerlendirilmesine İlişkin Yönetmeliğin 20 nci maddesinin ikinci fıkrasına istinaden özkaynaklardan düşülecek tutar (-)	-
Kurulca belirlenecek diğer hesaplar (-)	82
Ortaklık paylarının yüzde %10 veya daha azına sahip olunan ve konsolide edilmeyen bankalar ve finansal kuruluşların özkaynak unsurlarına yapılan yatırımların net uzun pozisyonları toplamının, bankanın çekirdek sermayesinin yüzde onunu aşan kısmının, Bankaların Özkaynaklarına İlişkin Yönetmeliğin Geçici 2 nci maddesinin birinci fıkrası uyarınca çekirdek sermayeden, ilave ana sermayeden ve katkı sermayeden indirilmeyen kısmı (-)	-
Ortaklık paylarının %10'dan daha fazlasına sahip olunan ve konsolide edilmeyen bankalar ve finansal kuruluşların doğrudan ya da dolaylı olarak ilave ana sermaye ve katkı sermaye unsurlarına yapılan yatırımların net uzun pozisyonlarının toplam tutarının Bankaların Özkaynaklarına İlişkin Yönetmeliğin Geçici 2 nci maddesinin birinci fıkrası uyarınca, ilave ana sermayeden ve katkı sermayeden indirilmeyen kısmı (-)	-
<b>ÖZKAYNAK</b>	<b>7,697,859</b>
Uygulanacak İndirim Esaslarında Aşım Tutarının Altında Kalan Tutarlar	
Ortaklık paylarının %10 veya daha azına sahip olunan ve konsolide edilmeyen bankalar ve finansal kuruluşların özkaynak unsurlarına yapılan yatırımların net uzun pozisyonlarından kaynaklanan tutar	9,226
Ortaklık paylarının %10'dan daha fazlasına sahip olunan ve konsolide edilmeyen bankalar ve finansal kuruluşların çekirdek sermaye unsurlarına yapılan yatırımların net uzun pozisyonlarından kaynaklanan tutar	-
İpotek hizmeti sunma haklarından kaynaklanan tutar	-
Geçici farklara dayanan ertelenmiş vergi varlıklarından kaynaklanan tutar	94,148

<b>Kredilere İlişkin Bilgiler</b>			
Nakdi Krediler Dağılımı	(Bin TL)		
	31.03.2014	31.12.2013	31.12.2012
İşletme Kredileri	0	0	0
İhracat Kredileri	4.630.277	4.791.595	4.146.643
İthalat Kredileri	0	0	0
Mali Kesime Verilen Krediler	1.105.180	1.228.816	927.884
Tüketici Kredileri (***)	10.611.767	10.304.064	7.951.279
Kredi Kartları	2.553.024	2.622.063	1.838.782
Diğer	22.183.893	20.354.937	15.863.603
<b>Net Takipteki Alacaklar Hariç Krediler Toplamı</b>	<b>41.084.141</b>	<b>39.301.475</b>	<b>30.728.191</b>
Takipteki Krediler – Net	351.919	341.873	267.397
<b>Toplam</b>	<b>41.436.060</b>	<b>39.643.348</b>	<b>30.995.588</b>

<b>Tüketici kredileri, bireysel kredi kartları, personel kredileri ve personel kredi kartlarına ilişkin bilgiler:</b>						
(BİN TL)	31.03.2014			31.12.2013		
	Kısa Vadeli	Orta ve Uzun Vadeli	Toplam	Kısa Vadeli	Orta ve Uzun Vadeli	Toplam
Tüketici Kredileri-TP	182.477	9.924.779	10.107.256	167.555	9.638.379	9.805.934
Tüketici Kredileri- Dövizle Endeksli	-	65.554	65.554	-	71.657	71.657
Tüketici Kredileri-YP(**)	9.258	34.290	43.548	9.025	33.844	42.869
Bireysel Kredi Kartları-TP	1.771.177	-	1.771.177	1.836.313	-	1.836.313
Bireysel Kredi Kartları - YP	7.169	-	7.169	7.187	-	7.187
Personel Kredileri- TP	3.958	25.549	29.507	4.001	26.015	30.016
Personel Kredileri- Dövizle Endeksli	-	-	-	-	-	-
Personel Kredi Kartları-TP	21.643	-	21.643	23.250	-	23.250
Personel Kredi Kartları- YP	115	-	115	187	-	187
KMH-TP (Gerçek Kişi)*	365.875	-	365.875	353.325	-	353.325
KMH-YP (Gerçek Kişi)	27	-	27	263	-	263
<b>Toplam</b>	<b>2.361.699</b>	<b>10.050.172</b>	<b>12.411.871</b>	<b>2.401.106</b>	<b>9.769.895</b>	<b>12.171.001</b>

(\*) KMH'nin 3.722 TL(31 Aralık 2013: 3.582 TL) tutarındaki kısmı personele kullanılan kredilerden oluşmaktadır.  
(\*\*) Yurtdışı şubeler aracılığı ve TEB N.V. tarafından kullanılan kredilerdir.

<b>Yurtiçi ve yurtdışı kredilerin dağılımı:</b>		
	31.03.2014	31.12.2013
	Yurtiçi Krediler	40.310.196

Yurtdışı Krediler	773.945	732.433
<b>Toplam</b>	<b>41.084.141</b>	<b>39.301.475</b>

<b>Mevduat Hakkında Bilgiler</b>		
<b>Mevduatın Türleri Hakkında Bilgiler</b>		
<b>(Bin Türk Lirası)</b>	<b>31.03.2014</b>	<b>31.12.2013</b>
Tasarruf Mevduatı	11.996.100	12.291.805
DTH	13.406.750	10.548.867
Yurtiçinde Yer. K.	11.966.584	9.151.940
Yurtdışında Yer.K	1.440.166	1.396.927
Resmi Kur. Mevduatı	397.509	598.424
Tic. Kur. Mevduatı	6.519.154	7.447.366
Diğ. Kur. Mevduatı	2.051.192	2.339.752
Kıymetli Maden DH	544.250	671.360
Bankalar Mevduatı	498.984	1.635.572
TC Merkez Bankası	-	-
Yurtiçi Bankalar	12.458	275.092
Yurtdışı Bankalar	434.460	1.291.330
Katılım Bankaları	52.066	69.150
Diğer	-	-
<b>Toplam</b>	<b>35.413.939</b>	<b>35.533.146</b>

<b>Mevduatın vade yapısına ilişkin bilgiler</b>									
<b>Cari Dönem (31.03.2014) (Bin TL)</b>									
	Vadesiz	7 Gün İhbarlı	1 Aya Kadar	1-3 Ay	3-6 Ay	6 Ay-1 Yıl	1 Yıl ve Üstü	Birikimli Mevduat	Toplam
Tasarruf Mevduatı	805.549	-	3.357.395	7.306.752	474.341	28.068	23.995	-	11.996.100
DTH	2.595.330	-	2.408.550	7.492.857	374.655	165.047	370.311	-	13.406.750
Resmi Kur. Mevduatı	379.877	-	1.468	15.419	745	-	-	-	397.509
Tic.Kur. Mevduatı	1.490.995	-	1.353.172	3.395.725	254.733	9.858	14.671	-	6.519.154
Diğ.Kur. Mevduatı	35.611	-	63.915	1.883.730	67.581	310	45	-	2.051.192
Kıymetli Maden DH	307.783	-	81.855	129.654	9.957	15.001	-	-	544.250
Bankalar Mevduatı	77.609	-	347.922	61.034	-	12.419	-	-	498.984
<b>Toplam</b>	<b>5.692.754</b>	<b>0</b>	<b>7.614.277</b>	<b>20.285.171</b>	<b>1.182.012</b>	<b>230.703</b>	<b>409.022</b>	<b>0</b>	<b>35.413.939</b>
<b>Önceki Dönem (31.12.2013) (Bin TL)</b>									
	Vadesiz	7 Gün	1 Aya	1-3 Ay	3-6 Ay	6 Ay-1 Yıl	1 Yıl ve	Birikimli	Toplam

		İhbarlı	Kadar			Yıl	Üstü	Mevduat	
Tasarruf Mevduatı	876.125	-	3.681.611	6.883.524	766.696	46.239	37.610	-	12.291.805
DTH	2.417.339	-	2.176.506	4.966.664	448.276	180.681	359.401	-	10.548.867
Resmi Kur. Mevduatı	220.770	-	5.665	23.918	348.071	-	-	-	598.424
Tic.Kur. Mevduatı	1.975.280	-	1.459.912	3.483.412	468.387	47.433	12.942	-	7.447.366
Diğ.Kur. Mevduatı	39.641	-	35.709	1.282.074	965.682	352	16.294	-	2.339.752
Kıymetli Maden DH	408.705	-	114.088	127.414	6.669	14.484	-	-	671.360
Bankalar Mevduatı	107.038	-	1.458.488	59.754	-	8.182	2.110	-	1.635.572
<b>Toplam</b>	<b>6.044.898</b>	<b>-</b>	<b>8.931.979</b>	<b>16.826.760</b>	<b>3.003.781</b>	<b>297.371</b>	<b>428.357</b>	<b>-</b>	<b>35.533.146</b>

<b>DTH'nin Döviz Kırılımı Hakkında Bilgiler</b>				
Bin Türk Lirası	EURO	USD	DİĞER YP	TOPLAM
31.03.2014 (*)	6,193,686	6,731,633	1,025,681	13,951,000
31.12.2013 (*)	3,972,878	6,200,150	1,047,199	11,220,227
(*)DTH'ların 31 Mart 2014 itibarıyla 544,250 bin TL ve, 31 Aralık 2013 itibarıyla 671.360 bin TL tutarında Diğer YP başlığı altında gösterilen kıymetli maden depo hesaplarını da içermektedir.				

<b>Mevduatın Ortalama Faiz Oranları Hakkında Bilgiler</b>				
31.03.2014	EURO %	USD %	YEN %	TL %
Bankalar Mevduatı	0.85	0.38	-	5.91
Diğer Mevduat	2.23	2.23	2.30	11.21
31.12.2013	EURO %	USD %	YEN %	TL %
Bankalar Mevduatı	0.39	0.58	-	5.60
Diğer Mevduat	2.27	2.33	0.16	8.72

### **İlişkili Taraflar ile İşlemlere İlişkin Bilgiler:**

Bankacılık Kanunu'nun 49'uncu maddesinde tanımlanan taraflar, banka üst düzey yöneticileri ve yönetim kurulu üyeleri ilişkili taraflar olarak kabul edilmiştir. Aşağıdaki tabloda önemli finansal tablo kalemleri için ilişkili tarafların dönem sonlarında henüz sonuçlanmamış (vadesi gelmemiş) işlemlerinin toplamı konusunda bilgi verilmektedir.

	31.03.2014		31.12.2013	
	Bin TL	%	Bin TL	%
Nakdi kredi & Bankalar	26.022	0,06	72.896	0,18
Gayri nakdi kredi	409.295	3,42	376.444	3,22
Mevduat	1.126.238	3,18	1.893.740	5,33
Vadeli işlem ve opsiyon sözleşmeleri	11.075.195	15,63	12.053.368	20,94
Riskten korunma amaçlı türev finansal işlemler	260.000	3,54	480.718	10,62

### Döviz Dağılımı Hakkında Bilgiler

Grup, 31 Mart 2014 tarihi itibarıyla 5.910.649 TL'si bilanço açık pozisyonundan (31 Aralık 2013: 2. 227.237 TL açık pozisyon) ve 6,366,661 TL'si nazım hesap kapalı pozisyonundan (31 Aralık 2013: 2. 956.845 TL kapalı pozisyon) oluşmak üzere 456,012 TL net kapalı yabancı para pozisyonu (31 Aralık 2013: 729.608 TL net kapalı) taşımaktadır.

Cari Dönem (31.03.2014)	EURO	USD	DİĞER YP	TOPLAM
<b>Varlıklar</b>				
Nakit Değerler (Kasa, Efektif Deposu, Yoldaki Paralar, Satın Alınan Çekler) ve TC Merkez Bnk.	2.981.520	2.481.520	851.463	6.314.503
<b>Bankalar</b>	122.524	188.947	154.241	465.712
Gerçeğe Uygun Değer Farkı Kar veya Zarara Yansıtılan Finansal Varlıklar (****)	30.05	15.809	252	46.111
Para Piyasalarından Alacaklar	-	-	-	-
Satılmaya Hazır Finansal Varlıklar	95.603	41.433	6.232	143.268
Krediler (**)	4.036.601	5.596.729	924.244	10.557.574
İştirak, Bağlı Ortaklık ve Birlikte Kontrol Edilen Ortaklıklar (İş ortaklıkları)	-	-	-	-
Vadeye Kadar Elde Tutulacak Yatırımlar	-	-	-	-
Riskten Korunma Amaçlı Türev Finansal Varlıklar	-	6	-	6
Maddi Duran Varlıklar	9.583	-	-	9.583
Maddi Olmayan Duran Varlıklar	1.221	-	-	1.221
Diğer Varlıklar (***)	300.866	143.781	10.081	454.728
<b>Toplam Varlıklar</b>	<b>7.577.968</b>	<b>8.468.225</b>	<b>1.946.513</b>	<b>17.992.706</b>
<b>Yükümlülükler</b>				
Bankalar Mevduatı	16.926	203.071	71.801	291.798
DTH (*)	6.193.686	6.731.633	1.025.681	13.951.000
Para Piyasalarına Borçlar	-	-	-	-
Diğer Mali Kuruluşlar, Sağl. Fonlar (***)	5.967.691	2.546.504	1.034.935	9.549.130
İhraç Edilen Menkul Değerler	-	-	-	-
Muhtelif Borçlar	26.606	63.544	2.026	92.176
Riskten Korunma Amaçlı Türev Finansal Borçlar	-	-	-	-
Diğer Yükümlülükler (***)	11.219	5.55	2.482	19.251
<b>Toplam Yükümlülükler</b>	<b>12.216.128</b>	<b>9.550.302</b>	<b>2.136.925</b>	<b>23.903.355</b>
<b>Net Bilanço Pozisyonu</b>	<b>(4.638.160)</b>	<b>(1.082.077)</b>	<b>-190.412</b>	<b>(5.910.649)</b>
<b>Net Nazım Hesap Pozisyonu</b>	<b>5.182.726</b>	<b>1.004.055</b>	<b>179.88</b>	<b>6.366.661</b>
Türev Finansal Araçlardan Alacaklar (****)	8.860.411	15.037.335	1.186.856	25.084.602
Türev Finansal Araçlardan Borçlar (****)	3.677.685	14.033.280	1.006.976	18.717.941
Gayrinakdi Krediler (*****)	3.279.391	3.703.809	138.383	7.121.583
<b>Önceki Dönem (31.12.2013)</b>	<b>12.216.128</b>	<b>9.550.302</b>	<b>2.136.925</b>	<b>23.903.355</b>
Toplam Varlıklar	7.459.711	8.773.277	1.921.003	18.153.991
Toplam Yükümlülükler	9.388.507	8.997.129	1.995.592	20.381.228
Net Bilanço Pozisyonu	(1.928.796)	(223.852)	(74.589)	(2.227.237)
Net Nazım Hesap Pozisyonu	2.755.072	90.997	110.776	2.956.845

Türev Finansal Araçlardan Alacaklar	7.158.689	11.900.978	616.803	19.676.470
Türev Finansal Araçlardan Borçlar	4.403.617	11.809.981	506.027	16.719.625
Gayrinakdi Krediler(*****)	3.090.581	3.703.730	149.050	6.943.361
(*) Döviz tevdiat hesapları 544,250 TL (31 Aralık 2013: 671.360 TL) tutarında kıymetli maden depo hesaplarını da içermektedir.				
(**) Krediler, 2,398,770 TL (31 Aralık 2013: 2.508.336 TL) tutarında döviz endeksli kredi hesaplarını içermektedir.				
(***) 30,852 TL (31 Aralık 2013: 23.715 TL) döviz endeksli faktoring alacakları diğer varlıklar satırına eklenirken, 21,695 TL (31 Aralık 2013: 39.826 TL) türev finansal işlem reeskont giderleri, 14,262TL (31 Aralık 2013: 14.983 TL) genel kredi karşılığı diğer yükümlülükler satırından düşülmüştür. 798 TL (31 Aralık 2013: 931 TL) döviz endeksli faktoring borçları diğer yükümlülükler satırına eklenmiştir.				
(****) Türev finansal araçlardan alacaklar satırına 689,616 TL (31 Aralık 2013: 626.064 TL), türev finansal araçlardan borçlar satırına da 1,005,809 TL (31 Aralık 2013: 549.644 TL) tutarlarında vadeli aktif değer ve menkul değerler alım-satım taahhütleri eklenmiştir.				
(*****) 28,683 TL (31 Aralık 2013: 32.146 TL) türev finansal işlem reeskont geliri Gerçeğe Uygun Değer Farkı Kar veya Zarara Yansıtılan Finansal Varlıklar satırından düşülmüştür.				
(*****)Net bilanço dışı pozisyona etkisi bulunmamaktadır.				

**13.1. İhraççının Kurulun muhasebe/finansal raporlama standartları uyarınca hazırlanan ve ihraççı bilgi dokümanında yer alması gereken finansal tabloları ile bunlara ilişkin bağımsız denetim raporları** Banka'nın 01.01.2014- 31.03.2014 dönemine ve 2012, 2013 yıllarına ait mali tabloları için düzenlenen bağımsız denetim raporlarına [www.kap.gov.tr](http://www.kap.gov.tr) adresli KAP'ın internet sitesi ile Bankamızın [www.teb.com.tr](http://www.teb.com.tr) adresi internet sitesinden ulaşılabilir.

**13.2. İhraççı bilgi dokümanında yer alması gereken finansal tablo dönemlerinde bağımsız denetimi gerçekleştiren kuruluşların unvanları, bağımsız denetim görüşü ve denetim kuruluşunun/sorumlu ortak baş denetçinin değişmiş olması halinde nedenleri hakkında bilgi:**

Banka'nın 31 Mart 2014, 31 Aralık 2013 ve 31 Aralık 2012 tarihleri itibarıyla hazırlanan konsolide finansal tabloları Başaran Nas Bağımsız Denetim ve Serbest Muhasebeci Mali Müşavirlik A.Ş. (a member of PricewaterhouseCoopers) tarafından bağımsız denetime tâbi tutulmuştur.

Mali tablolara görüş bildiren Sorumlu Ortak Başdenetçiler şöyledir:

31 Mart 2014 Zeynep URAS (Başaran Nas Bağımsız Denetim S.M.M.M.- PwC)

31 Aralık 2013 Zeynep URAS (Başaran Nas Bağımsız Denetim S.M.M.M.- PwC)

31 Aralık 2012 Zeynep URAS (Başaran Nas Bağımsız Denetim S.M.M.M.- PwC)

Başaran Nas Bağımsız Denetim S.M.M.M.'nin TEB'in 31 Mart 2014 tarihli finansal tablolarına ilişkin verdiği görüşte; gerçekleştirmiş oldukları sınırlı bağımsız denetim sonucunda, konsolide finansal tabloların, Türk Ekonomi Bankası A.Ş.'nin ve konsolidasyona tabi ortaklıklarının 31 Mart 2014 tarihi itibarıyla mali durumunu ve aynı tarihte sona eren döneme ait faaliyet sonuçlarını ve nakit akımlarını 5411 sayılı Bankacılık Kanununun 37 ve 38 'nci maddeleri gereğince yürürlükte bulunan düzenlemelerde belirlenen muhasebe ilke ve standartlarına ve Bankacılık Düzenleme ve Denetleme Kurulu tarafından muhasebe ve finansal raporlama esaslarına ilişkin yayımlanan diğer yönetmelik, tebliğ, açıklama ve genelgelere uygun olarak doğru bir biçimde yansıtmadığına dair önemli herhangi bir hususa rastlanılmadığı belirtilmiştir.

Başaran Nas Bağımsız Denetim S.M.M.M.'nin TEB'in 31 Aralık 2013 tarihli finansal tablolarına ilişkin verdiği görüşte; gerçekleştirmiş oldukları bağımsız denetim sonucunda, konsolide finansal tabloların, Türk Ekonomi Bankası A.Ş.'nin ve konsolidasyona tabi ortaklıklarının 31 Aralık 2013 tarihi itibarıyla mali durumunu ve aynı tarihte sona eren döneme ait faaliyet sonuçlarını ve nakit akımlarını 5411 sayılı Bankacılık Kanununun 37 ve 38 'nci maddeleri gereğince yürürlükte bulunan düzenlemelerde belirlenen muhasebe ilke ve

standartlarına ve Bankacılık Düzenleme ve Denetleme Kurulu tarafından muhasebe ve finansal raporlama esaslarına ilişkin yayımlanan diğer yönetmelik, tebliğ, açıklama ve genelgelere uygun olarak doğru bir biçimde yansıttığını belirtilmiştir.

Başaran Nas Bağımsız Denetim Y.M.M.'nin TEB'in 31 Aralık 2012 finansal tablolarına ilişkin verdiği görüşte; konsolide finansal tablolar, bütün önemli taraflarıyla, Türk Ekonomi Bankası A.Ş.'nin ve konsolidasyona tabi ortaklıklarının 31 Aralık 2012 tarihi itibarıyla mali durumunu ve aynı tarihte sona eren döneme ait faaliyet sonuçları ile nakit akımlarını 5411 sayılı Bankacılık Kanunu'nun 37 ve 38'inci maddeleri gereğince yürürlükte bulunan düzenlemelerde belirlenen muhasebe ilke ve standartlarına ve BDDK tarafından muhasebe ve finansal raporlama esaslarına ilişkin yayımlanan diğer yönetmelik, tebliğ, genelge ve açıklamalara uygun olarak doğru bir biçimde yansıttığı belirtilmiştir.

**13.3. Son 12 ayda ihraççının ve/veya grubun finansal durumu veya karlılığı üzerinde önemli etkisi olmuş veya izleyen dönemlerde etkili olabilecek davalar, hukuki takibatlar ve tahkim işlemleri:**

YOKTUR.

**13.4. Son finansal tablo tarihinden sonra meydana gelen, ihraççının ve/veya grubun finansal durumu veya ticari konumu üzerinde etkili olabilecek önemli değişiklikler (üretim, satış, stoklar, siparişler, maliyet ve satış fiyatları hakkındaki gelişmeleri de içermelidir):**

YOKTUR.

## **14. DİĞER BİLGİLER**

### **14.1. Sermaye hakkında bilgiler**

Çıkarılmış Sermaye Tutarı : 2.204.390.000.- TL

**14.2. Kayıtlı sermaye tavanı:** 2.204.390.000.- TL

### **14.3. Esas sözleşme ve iç yönergeye ilişkin önemli bilgiler**

Banka'nın esas sözleşmesi ile TTK hükümleri uyarınca hazırladığı şirket iç yönergesine [www.kap.gov.tr](http://www.kap.gov.tr) adresli KAP'ın internet sitesi ile Bankamızın [www.teb.com.tr](http://www.teb.com.tr) adresi internet sitesinden ulaşılabilir.

**14.4. Esas sözleşmenin ilgili maddesinin referans verilmesi suretiyle ihraççının amaç ve faaliyetleri:**

Banka'nın amaç ve faaliyet konusu; esas sözleşmenin 2. maddesinde kayıtlı olduğu üzere yürürlükteki mevzuat uyarınca bankacılık alanında ve bankalara tanınan diğer alanlarda faaliyette bulunmaktır.

**14.5. Sermayeyi temsil eden payların herhangi bir borsada işlem görüp görmediği hakkında bilgi:**

TEB'in payları 2000 yılının Şubat ayında halka arz edilmiştir.

Yurtiçindeki halka arzla eşzamanlı olarak, uluslararası piyasalarda Amerikan ve Global depo sertifikası programı (144A ve Reg-S) vasıtasıyla gerçekleşen halka arz sonucunda Banka'nın %4,18'ini temsil eden hisseler Borsa İstanbul A.Ş.'ye ve Londra Borsası'na kotedir. TEB payları BİAŞ'ta "TEBNK" sembolüyle ulusal pazarda işlem görmektedir. Her biri birer adet hisseye denk olan Depo Sertifikaları ise Londra Borsası'nın uluslararası hisse senetlerine yönelik piyasası olan International Order Book'ta işleme açıktır.

BİST'deki kısaltması: <TEBNK.IS>

GDR olarak kısaltması: TKKKYP(144A)

Reuters Kodu: < TURAq.L>

Bloomberg Kodu: <TURA LI>

## **15. ÖNEMLİ SÖZLEŞMELER**

YOKTUR.

## **16. UZMAN RAPORLARI VE ÜÇÜNCÜ KİŞİLERDEN ALINAN BİLGİLER**

İzahnamede, sektör hakkında yer alan bilgiler BDDK tarafından yayımlanan sektör verileri kullanılarak hazırlanmıştır. Bunun yanı sıra TBB, Bankalararası Kart Merkezi, MKK verilerinden de faydalanılmıştır. TEB, ilgili üçüncü kişilerin yayımladığı bilgilerden kanaat getirebildiği kadarıyla, açıklanan bilgileri yanlış veya yanıltıcı hale getirecek herhangi bir eksikliğin bulunmadığını beyan eder.

İlgili üçüncü kişilere aşağıdaki internet adreslerinden ulaşılabilir:

BDDK : [www.bddk.org.tr](http://www.bddk.org.tr)

TBB : [www.tbb.org.tr](http://www.tbb.org.tr)

Bankalararası Kart Merkezi : [www.bkm.com.tr](http://www.bkm.com.tr)

MKK : [www.mkk.com.tr](http://www.mkk.com.tr)

## **17. İNCELEMAYA AÇIK BELGELER**

Aşağıdaki belgeler ihraççının internet sitesi ([www.teb.com.tr](http://www.teb.com.tr)) ile Kamuyu Aydınlatma Platformunda(KAP) tasarruf sahiplerinin incelemesine açık tutulmaktadır:

1) İhraççı bilgi dokümanında yer alan bilgilerin dayanağını oluşturan her türlü rapor ya da belge ile değerlendirme ve görüşler (değerleme, uzman, faaliyet ve bağımsız denetim raporları ile yetkili kuruluşlarca hazırlanan raporlar, esas sözleşme, vb.)

2) İhraççının ihraççı bilgi dokümanında yer alması gereken finansal tabloları

## **18. EKLER**

Yoktur.