

## **Türk Ekonomi Bankası A.Ş.**

### **İhraççı Bilgi Dokümanı**

Bu ihraççı bilgi dokümanı Sermaye Piyasası Kurulunca 29/08/2014 tarih ve 26/839 sayı ile onaylanmıştır. Bu ihraççı bilgi dokümanı çerçevesinde ihraç edilecek borçlanma araçlarına ilişkin ihraç tavanı 2.100.000.000 TL olarak belirlenmiştir.

Bu ihraççı bilgi dokümanı, sermaye piyasası aracı notu ve özet ile birlikte geçerli bir izahname oluşturur. Bu nedenle, sermaye piyasası araçlarına ilişkin yatırım kararları ihraççı bilgi dokümanı, sermaye piyasası aracı notu ve özeti bir bütün olarak değerlendirilmesi sonucu verilmelidir.

İhraççı bilgi dokümanının ilanından söz konusu doküman kapsamında halka arz işlemini gerçekleştirmek için Sermaye Piyasası Kuruluna onaylanmak amacıyla sermaye piyasası aracı notu sunuluncaya kadar geçen süre boyunca bu ihraççı bilgi dokümanının güncellenmesi gerekmez.

İhraççı bilgi dokümanının onaylanması, ihraççı bilgi dokümanında yer alan bilgilerin doğru olduğunun Kurulca tekeffülü anlamına gelmeyeceği gibi, ihraç edilecek sermaye piyasası araçlarına ilişkin bir tavsiye olarak da kabul edilemez. Bu ihraççı bilgi dokümanı çerçevesinde ihraç edilecek borçlanma araçlarına ilişkin ihraççının yatırımcılara karşı olan ödeme yükümlülüğü, Kurul veya herhangi bir kamu kuruluşu tarafından garanti altına alınmamıştır.

Bu ihraççı bilgi dokümanı çerçevesinde ihraç edilecek borçlanma araçları farklı özelliklerde ihraç edilecek olup, her ihraca ilişkin koşullar, ihracın özellikleri, ihraç tutarı, satış süresi ve esasları gibi bilgiler ihraçtan önce ilan edilecek olan sermaye piyasası aracı notu ve özet aracılığıyla kamuya duyurulacaktır.

Bu ihraççı bilgi dokümanı ile birlikte incelenmesi gereken sermaye piyasası aracı notu ve özet, ortaklığımızın ve halka arzda satışa aracılık edecek TEB Yatırım Menkul Değerler A.Ş.'nin [www.teb.com.tr](http://www.teb.com.tr) ve [www.tebyatirim.com.tr](http://www.tebyatirim.com.tr) adresli internet siteleri ile Kamuyu Aydınlatma Platformu (KAP)'nda ([kap.gov.tr](http://kap.gov.tr)) yayımlanmıştır. Ayrıca başvuru yerlerinde incelemeye açık tutulmaktadır.

Sermaye Piyasası Kanunu (SPKn)'nin 10'uncu maddesi uyarınca, izahnameyi oluşturan belgeler ve bu belgelerin eklerinde yer alan yanlış, yanıltıcı ve eksik bilgilerden kaynaklanan zararlardan; ihraççı sorumludur. Zararın ihraççıdan tazmin edilememesi veya edilemeyeceğinin açıkça belli olması halinde; halka arz edenler, ihraca aracılık eden lider yetkili kuruluş, varsa garantör ve ihraççının yönetim kurulu üyeleri kusurlarına ve durumun gereklerine göre zararlar kendilerine yükletilebildiği ölçüde sorumludur. Bağımsız denetim, derecelendirme ve değerlendirme kuruluşları gibi izahnameyi oluşturan belgelerde yer almak üzere hazırlanan raporları hazırlayan kişi ve kurumlar da hazırladıkları raporlarda yer alan yanlış, yanıltıcı ve eksik bilgilerden SPKn hükümleri çerçevesinde sorumludur.

#### **GELECEĞE YÖNELİK AÇIKLAMALAR**

Bu ihraççı bilgi dokümanı, “düşünülmektedir”, “planlanmaktadır”, “hedeflenmektedir”, “tahmin edilmektedir”, “beklenmektedir” gibi kelimelerle ifade edilen geleceğe yönelik açıklamalar içermektedir. Bu tür açıklamalar belirsizlik ve risk içermekte olup, sadece ihraççı bilgi dokümanının yayım tarihindeki öngörülerini ve beklentileri göstermektedir. Birçok faktör, ihraççının geleceğe yönelik açıklamalarının öngörülenden çok daha farklı sonuçlanmasına yol açabilecektir.

## *İÇİNDEKİLER*

## **SAYFA**

1. İhraççı Bilgi Dokümanının Sorumluluğunu Yüklenen Kişiler	<b>6</b>
2. Bağımsız Denetçiler	<b>6</b>
3. Seçilmiş Finansal Bilgiler	<b>7</b>
4. Risk Faktörleri	<b>8</b>
5. İhraççı Hakkında Bilgiler	<b>13</b>
6. Faaliyetler Hakkında Genel Bilgiler	<b>17</b>
7. Grup Hakkında Bilgiler	<b>28</b>
8. Eğilim Bilgileri	<b>30</b>
9. Kâr Tahminleri ve Beklentileri	<b>31</b>
10. İdari Yapı, Yönetim Organları ve Üst Düzey Yöneticiler	<b>31</b>
11. Yönetim Kurulu Uygulamaları	<b>41</b>
12. Ana Pay Sahipleri	<b>45</b>
13. İhraççının Finansal Durumu ve Faaliyet Sonuçları Hakkında Bilgiler	<b>47</b>
14. Diğer Bilgiler	<b>56</b>
15. Önemli Sözleşmeler	<b>57</b>
16. Uzman Raporları ve Üçüncü Kişilerden Alınan Bilgiler	<b>57</b>
17. İncelemeye Açık Belgeler	<b>57</b>
18. Ekler	<b>57</b>

## KISALTIMA VE TANIMLAR

Kısaltmalar	Tanım
A.Ş.	Anonim Şirket
AB	Avrupa Birliği
ABD	Amerika Birleşik Devletleri
APKO	Aktif Pasif Komitesi
ATM	Otomatik Para Çekme Makinesi (Automated Teller Machine)
BDDK	Bankacılık Düzenleme ve Denetleme Kurumu
Bono	İhraççı bilgi dokümanının bir belgesini oluşturduğu İzahnamede belirtilen şartlar çerçevesinde ihraç edilecek olan iskontolu bonolar ile diğer bonolar
Borsa veya BİAŞ	Borsa İstanbul A.Ş.
DTH	Döviz Tevdiat Hesabı
EUR veya EURO	Avrupa Birliği Ortak Para Birimi
GRUP	TEB'in sermayesinde pay sahibi olduğu tüm iştiraklerinin oluşturduğu grup
GVK	Gelir Vergisi Kanunu
ISIN	Uluslararası Menkul Kıymet Kodu (International Securities Identification Numbers)
JPY veya Yen	Japon Yeni
KMH	Kredili Mevduat Hesabı
KOBİ	Küçük ve Orta Ölçekli İşletme
KOSGEB	Küçük ve Orta Ölçekli İşletmeleri Geliştirme ve Destekleme İdaresi Başkanlığı
Kurul veya SPK	Sermaye Piyasası Kurulu
LIBOR	Londra Interbank Fazi Oranı (London Interbank Offered Rate)
MKK	Merkezi Kayıt Kuruluşu A.Ş.
POS	Satış noktası (Point of sale)
SGK	Sosyal Güvenlik Kurumu
SGMK	Sabit Getirili Menkul Kıymet
SPKn	6362 sayılı Sermaye Piyasası Kanunu
SWIFT SCRL	Society for Worldwide Interbank Financial Telecommunication
Tahvil	İşbu ihraççı bilgi dokümanının bir belgesini oluşturduğu İzahnamede belirtilen şartlar çerçevesinde ihraç edilecek olan iskontolu tahviller ile diğer tahviller
TBB	Türkiye Bankalar Birliği
TC veya T.C.	Türkiye Cumhuriyeti
TEB veya BANKA	Türk Ekonomi Bankası A.Ş.
TL	Türk Lirası
TSPB	Türkiye Sermaye Piyasaları Birliği
TP	Türk Parası
TTK	Türk Ticaret Kanunu

USD	Amerika Birleşik Devletleri Doları
VKGS	Vadeye Kalan Gün Sayısı
YP	Yabancı Para

## I. BORSA GÖRÜŞÜ

Borsa İstanbul A.Ş.'nin Sermaye Piyasası Kurulu'nu muhatap 24.07.2014 tarih ve 2131-10481 sayılı yazıda;

*“Borsamız Yönetim Kurulu'nun 24 Temmuz 2014 tarihinde yapılan toplantısında,*

*A. Bankanın, Kurulunuzun II-31.1 sayılı “Borçlanma Araçları Tebliği” çerçevesinde bir yıllık süre içerisinde tertipler halinde halka arz yoluyla ihraç edeceği 2.100.000.000 TL'ye kadar nominal değerli borçlanma araçlarının, her tertip için Kotasyon Yönetmeliği'nin 16. Maddesinin (a), (b) ve (c) bentlerinde yer alan şartların sağlanması ve satış sonuçlarının Borsamıza ulaştırılması kaydıyla Borsa kotuna alınarak, Borsa Genel Müdürlüğü'nün onayı ile KAP'ta yapılacak duyuruyu izleyen ikinci iş gününden itibaren Borçlanma Araçları Kesin Alım Satım Pazarı'nda kot içi olarak işlem görmeye başlayabileceği,*

*B. Diğer taraftan, Kurulunuza iletilecek Borsamız görüşünden sonra gelmek üzere “İşbu Borsa İstanbul A.Ş. Görüşü, Borsa İstanbul A.Ş. Yönetim Kurulu'nun vereceği karara dönük herhangi bir taahhüt ya da bağlayıcılık oluşturmamak şartıyla, sadece SPK'nın görüş talebine cevap vermek amacıyla sınırlı olmak üzere mevcut bilgi ve belgeler dikkate alınarak hazırlanmıştır. İşbu Borsa İstanbul A.Ş. görüşüne dayanılarak alınacak kararlar sonucu doğabilecek zararlar nedeniyle Borsa İstanbul'un herhangi bir sorumluluğu bulunmamaktadır.” ifadesinin de yer alması hususlarının Kurulunuza bildirilmesine karar verilmiştir.”*

denilmektedir.

## II. DİĞER KURUMLARDAN ALINAN GÖRÜŞ VE ONAYLAR

### **Bankacılık Düzenleme ve Denetleme Kurulu (BDDK) Görüşü:**

Bankacılık ve Düzenleme ve Denetleme Kurumu'nun(BDDK) Bankamızı muhattap 10/07/2014 tarih ve 20008792-101.02.01[41]-17471 sayılı yazısında;

*Kurumumuzca yapılan değerlendirme sonucunda, banka bonosu / tahvil ihracı ile borçlanılacak tutarın Tasarruf Mevduatı Sigorta Fonuna tabi olmadığı hususunda yatırımcıların ayrıntılı ve yazılı olarak bilgilendirilmesinin sağlanması ve menkul kıymet ihracı nedeniyle ortaya çıkabilecek tüm risklerin etkin bir şekilde takip edilmesi ve yönetilmesine yönelik olarak gerekli tedbirlerin alınması koşuluyla, Bankanız tarafından toplam 2.500 milyon TL'ye kadar banka bonosu / tahvil ihracınıza izin verilmesi uygun görülmüştür.”*

denilmektedir.

## III. YATIRIMCILARA UYARILAR

Türkiye'de faaliyet gösteren bir kredi kuruluşunun yurt içi şubelerinde gerçek kişiler adına açılmış olan ve münhasıran çek keşide edilmesi dışında ticari işlemlere konu olmayan Türk Lirası, döviz ve kıymetli maden cinsinden tasarruf mevduatı hesaplarının anaparaları ile bu hesaplara ilişkin faiz reeskontlarının toplamı 100.000.- TL'ye kadar olan kısmı, Tasarruf Mevduatı Sigorta Fonu (TMSF) aracılığı ile sigorta kapsamındadır.

Ancak Bankalar tarafından ihraç edilecek borçlanma araçları ile ilgili olarak Bankalarca yatırımcılara ödenecek tutarlar, Bankacılık Düzenleme ve Denetleme Kurumu'nun (BDDK) 30.09.2010 tarih ve 3875 sayılı Kurul Kararı'nın 1-b) maddesinde belirtildiği üzere, TMSF sigortası kapsamında değildir. Bu hususun gerçek kişi yatırımcılar tarafından yatırım kararı verilirken dikkate alınması gerekmektedir.

## 1) İHRAÇCI BİLGİ DOKÜMANININ SORUMLULUĞUNU YÜKLENE KİŞİLER

Kanuni yetki ve sorumluluklarımız dahilinde ve görevimiz çerçevesinde bu ihraççı bilgi dokümanı ve eklerinde yer alan sorumlu olduğumuz kısımlarda bulunan bilgilerin ve verilerin gerçeğe uygun olduğunu ve ihraççı bilgi dokümanında bu bilgilerin anlamını değiştirecek nitelikte bir eksiklik bulunmaması için her türlü makul özenin gösterilmiş olduğunu beyan ederiz.

<b>İhraççı</b> <b>TÜRK EKONOMİ BANKASI A.Ş. Yetkilisi</b> <b>Adı, Soyadı, Görevi, İmza, Tarih</b> <b>(.../.../2015)</b>	<b>Sorumlu Olduğu Kısım:</b>
<b>Genel Müdür Yrd. Genel Müdür Yrd.</b>	<b>İHRAÇCI BİLGİ DOKÜMANININ TAMAMI</b>

<b>Halka Arza Aracılık Eden Yetkili Kuruluşun Ticaret Unvanı ve Yetkilisi'nin</b> <b>Adı, Soyadı, Görevi, İmza, Tarih</b> <b>(.../.../2015)</b>	<b>Sorumlu Olduğu Kısım:</b>
<b>Kartal ÇAĞLI Y. Jankat BOZKURT</b> <b>Genel Müdür Vekili Direktör</b>	<b>İHRAÇCI BİLGİ DOKÜMANININ TAMAMI</b>

## 2. BAĞIMSIZ DENETÇİLER

### 2.1. Bağımsız denetim kuruluşunun ticaret unvanı, adresi ve sorumlu ortak başdenetçinin adı soyadı:

Banka'nın 31 Aralık 2014 tarihi itibarıyla hazırlanan konsolide finansal tablolarının bağımsız denetimi ile 31 Aralık 2013 ve 31 Aralık 2012 tarihleri itibarıyla hazırlanan konsolide finansal tablolarının bağımsız denetimi Süleyman Seba Cad. BJK Plaza No:48 B Blok, Kat 9 Akaretler adresindeki faaliyetlerini sürdüren Başaran Nas Bağımsız Denetim ve Serbest Muhasebeci Mali Müşavirlik A.Ş. (a member of PricewaterhouseCoopers) tarafından gerçekleştirilmiştir.

Mali tablolara görüş bildiren Sorumlu Ortak Başdenetçiler şöyledir:

31 Aralık 2014 Zeynep URAS (Başaran Nas Bağımsız Denetim S.M.M.M.- PwC)

31 Aralık 2013 Zeynep URAS (Başaran Nas Bağımsız Denetim S.M.M.M.- PwC)

31 Aralık 2012 Zeynep URAS (Başaran Nas Bağımsız Denetim S.M.M.M.- PwC)

## 2.2. Bağımsız denetim kuruluşlarının/sorumlu ortak başdenetçinin görevden alınması, görevden çekilmesi ya da değişmesine ilişkin bilgi:

2012, 2013 ve 2014 yılsonu itibariyle bağımsız denetim kuruluşu veya sorumlu ortak başdenetçi değişikliği olmamıştır.

## 3. SEÇİLMİŞ KONSOLİDE FİNANSAL BİLGİLER

<b>BİLANÇO (BİN TL) Konsolide</b>	<b>Bağımsız Denetimden Geçmiş</b>	<b>Bağımsız Denetimden Geçmiş</b>	<b>Bağımsız Denetimden Geçmiş</b>
<b>AKTİF KALEMLER</b>	<b>31.12.2014</b>	<b>31.12.2013</b>	<b>31.12.2012</b>
NAKİT DEĞERLER VE MERKEZ BANKASI	8,466,929	6,811,612	4,449,400
GERÇEĞE UYGUN DEĞER FARKI K/Z'A YANSITILAN FV (Net)	687,736	1,384,117	639,005
BANKALAR	1,005,149	460,585	1,008,316
PARA PİYASALARINDAN ALACAKLAR	550,207	245	1,700,525
SATILMAYA HAZIR FİNANSAL VARLIKLAR (Net)	4,488,271	4,408,885	4,308,832
KREDİLER VE ALACAKLAR	46,509,188	39,643,348	30,995,588
FAKTÖRİNG ALACAKLARI	1,332,922	1,092,687	754,767
VADEYE KADAR ELDE TUTULACAK YATIRIMLAR (Net)	317,360	292,956	20,416
MADDİ DURAN VARLIKLAR (Net)	326,119	332,957	256,273
MADDİ OLMAYAN DURAN VARLIKLAR (Net)	477,707	476,824	446,136
VERGİ VARLIĞI	109,743	42,696	138,282
SATIŞ AMAÇLI ELDE TUTULAN VE DURDURULAN FAALİYETLERE İLİŞKİN DURAN VARLIKLAR (Net)	79,466	83,217	61,59
DİĞER AKTİFLER	1,280,260	1,061,877	1,082,970
<b>AKTİF TOPLAMI</b>	<b>65,691,862</b>	<b>56,204,256</b>	<b>45,862,100</b>
<b>PASİF KALEMLER</b>	<b>Bağımsız Denetimden Geçmiş</b>	<b>Bağımsız Denetimden Geçmiş</b>	<b>Bağımsız Denetimden Geçmiş</b>
MEVDUAT	40,431,050	35,533,146	29,959,934
ALIM SATIM AMAÇLI TÜREV FİNANSAL BORÇLAR	448,658	482,831	234,815
ALINAN KREDİLER	10,365,465	7,982,547	6,010,015
PARA PİYASALARINA BORÇLAR	1,796,098	1,083,153	65,12
İHRAÇ EDİLEN MENKUL KIYMETLER (Net)	991,583	710,276	494,237
MUHTELİF BORÇLAR	1,134,903	1,122,712	888,339
DİĞER YABANCI KAYNAKLAR	1,025,400	912,153	1,160,316
RİSKTEN KORUNMA AMAÇLI TÜREV FİNANSAL BORÇLAR	313,870	69,438	168,507
KARŞILIKLAR	996,424	844,431	701,911
VERGİ BORCU	200,104	108,115	141,662
SERMAYE BENZERİ KREDİLER	1,785,915	1,778,323	1,037,480
ÖZKAYNAKLAR	6,194,560	5,569,119	4,999,764
<b>PASİF TOPLAMI</b>	<b>65,691,862</b>	<b>56,204,256</b>	<b>45,862,100</b>

<b>Gelir Tablosu (BİN TL) Konsolide</b>		<b>Bağımsız Denetimden Geçmiş</b>	<b>Bağımsız Denetimden Geçmiş</b>	<b>Bağımsız Denetimden Geçmiş</b>
<b>GELİR GİDER KALEMLERİ</b>		<b>01.01-31.12.2014</b>	<b>01.01-31.12.2013</b>	<b>01.01-31.12.2012</b>
<b>I.</b>	<b>FAİZ GELİRLERİ</b>	<b>5,379,387</b>	<b>4,171,277</b>	<b>4,113,040</b>
1.1	Kredilerden Alınan Faizler	4,786,115	3,705,072	3,550,107
1.2	Diğer Faiz Gelirleri	593,272	466,205	562,933
<b>II.</b>	<b>FAİZ GİDERLERİ</b>	<b>2,704,377</b>	<b>2,106,816</b>	<b>2,172,965</b>
2.1	Mevduata Verilen Faizler	2,247,109	1,757,158	1,767,110
2.2	Diğer Faiz Giderleri	457,268	349,658	405,855

III.	NET FAİZ GELİRİ (I - II)	2,675,010	2,064,461	1,940,075
IV.	NET ÜCRET VE KOMİSYON GELİRLERİ/GİDERLERİ	933,158	701,692	581,553
V.	TEMETTÜ GELİRLERİ	1,339	1,761	909
VI.	TİCARİ KÂR / ZARAR (Net)	-372,359	66,520	-82,789
VII.	DİĞER FAALİYET GELİRLERİ	209,802	182,270	90,550
VIII.	FAALİYET GELİRLERİ TOPLAMI (III+IV+V+VI+VII)	3,446,950	3,016,704	2,530,298
IX.	KREDİ VE DİĞER ALACAKLAR DEĞER DÜŞÜŞ KARŞILIĞI (-)	575,846	496,196	325,529
X.	DİĞER FAALİYET GİDERLERİ (-)	2,044,503	1,775,151	1,552,440
XV.	SÜRDÜRÜLEN FAALİYETLER VERGİ ÖNCESİ K/Z (VIII+....+X)	826,601	745,357	652,329
XVI.	SÜRDÜRÜLEN FAALİYETLER VERGİ KARŞILIĞI (±)	-184,147	-174,813	-163,390
XVII.	SÜRDÜRÜLEN FAALİYETLER DÖNEM NET K/Z (XV±XVI)	642,454	570,544	488,939
XVIII.	NET DÖNEM KARI/ZARARI (XVII+XXII)	642,454	570,544	488,939
	Grubun Kârı/Zararı	641,546	568,816	487,397
	Azınlık Payları Kârı/Zararı (-)	908	1,728	1,542

Yatırımcı, yatırım kararını vermeden önce ihraççının finansal durum ve faaliyet sonuçlarına ilişkin ayrıntılı bilgilerin yer aldığı işbu ihraççı bilgi dokümanının 13 no'lu bölümünü de dikkate almalıdır.

#### 4. RİSK FAKTÖRLERİ

**İşbu ihraççı bilgi dokümanı çerçevesinde ihracı yapılacak olan borçlanma araçlarına ilişkin ihraççının yatırımcılara karşı olan ödeme yükümlülüğü herhangi bir kamu kuruluşu tarafından garanti altına alınmamış olup, yatırım kararının, ihraççının finansal durumunun analiz edilmesi suretiyle verilmesi gerekmektedir.**

##### 4.1. İhraççının Borçlanma Araçlarına İlişkin Yükümlülüklerini Yerine Getirme Gücünü Etkileyebilecek Riskler

TEB'in finansal yapısının, kur değerleri, faiz oranları, yurt dışı piyasalardaki çapraz kurlar gibi piyasa değişkenlerine olan duyarlılığı nedeniyle ilgili piyasa değişkenlerindeki önemli oynaklıklar neticesinde Banka'nın finansal yapısı olumsuz etkilenebilir ve Banka borçlanma araçlarına ilişkin yükümlülüklerini tam veya zamanında yerine getirme gücünü yitirebilir. Banka'nın faaliyetlerinin doğası gereği maruz olduğu önemli risklere ilişkin bilgiler aşağıda verilmiştir.

##### **Kredi Riski:**

Kredi riski Banka'nın/Grup'un kredi ilişkisi içinde bulunduğu karşı tarafın, Banka / Grup ile yaptığı sözleşme gereklerine uymayarak yükümlülüğünü kısmen veya tamamen zamanında yerine getirememesinden dolayı Banka'nın / Grup'un maruz kalabileceği zarar olasılığını ifade eder.

Ülke riski, uluslararası kredi işlemlerinde, krediyi alan kişi ya da kuruluşun faaliyette bulunduğu ülkenin ekonomik, sosyal ve politik yapısı nedeniyle yükümlülüğün kısmen veya tamamen zamanında yerine getirilememesi ihtimalini içerir.

Banka Kredi Portföyü (%)	31.12.2014		31.12.2013	
	Banka	Sektör	Banka	Sektör
(Milyon TL)				
Konut Kredisi	6,816	125,750	5,553	110,505
Taşıt Kredisi	535	6,832	746	8,532
İhtiyaç ve Diğer	4,710	149,351	3,996	129,321

Kaynak: BDDK Aralık 2014 Aylık Bülten'inden 02.02.2015 tarihi itibarı ile alınmıştır.  
(<http://ebulten.bddk.org.tr/ABMVC/#>) Reeskontlar hariç tutulmuştur.

31 Aralık 2014 itibariyle konsolide bazda kredi riskine esas tutar 51,943 milyon TL (31 Aralık 2013: 46,063 milyon TL), konsolide olmayan bazda kredi riskine esas tutar ise 49,574 milyon TL (31 Aralık 2013: 43,600 milyon TL) olarak hesaplanmıştır.

31 Aralık 2014 itibariyle, Grup tarafından üstlenilen kredi riski için ayrılan genel karşılık tutarı konsolide bazda 621.3 milyon TL'dir (31 Aralık 2013: 554.61 milyon TL)

Bin TL Konsolide	Risk Ağırlıkları 31.12.2014								
	%0	%10	%20	%50	%75	%100	%150	%200	%250
<b>Toplam Risk Ağırlıklı Varlıklar</b>	-	-	420,586	3,506,602	14,853,357	24,976,410	2,487,774	5,431,244	267,393

Bin TL Konsolide	Risk Ağırlıkları 31.12.2013								
	%0	%10	%20	%50	%75	%100	%150	%200	%250
<b>Toplam Risk Ağırlıklı Varlıklar</b>	-	-	293,829	2,890,659	9,069,470	26,231,468	1,927,295	5,550,004	100,045

### Faiz Oranı Riski:

Bilançodaki faiz oranı riski, faiz oranlarındaki hareketler nedeniyle vade veya aktif pasif ürünlerin doğasından kaynaklanan uyumsuzluklara bağlı olarak maruz kalınabilecek zarar olasılığını ifade etmektedir.

31.12.2014 itibariyle, konsolide bazda Banka'nın varlıklarının, yükümlülüklerinin ve nazım hesap kalemlerinin faize duyarlılığı aşağıdaki tabloda özetlenmiştir:

31.12.2014 (Bin TL) Konsolide	1 Aya Kadar	1-3 Ay	3-12 Ay	1-5 Yıl	5 Yıl ve Üzeri	Faizsiz	Toplam
<b>Toplam Varlıklar</b>	16,472,488	5,147,851	9,761,354	17,820,619	5,192,995	11,296,555	<b>65,691,862</b>
<b>Toplam Yükümlülükler</b>	34,425,382	10,732,946	4,388,039	608,325	122,648	15,414,522	<b>65,691,862</b>
<b>Bilançodaki Uzun Pozisyon</b>	-	-	5,373,315	17,212,294	5,070,347	-	<b>27,655,956</b>
<b>Bilançodaki Kısa Pozisyon</b>	-17,952,894	-5,585,095	-	-	-	-4,117,967	<b>-27,655,956</b>
<b>Nazım Hesaplardaki Uzun Pozisyon</b>	5,377,361	1,186,195	-	-	-	-	<b>6,563,556</b>
<b>Nazım Hesaplardaki Kısa Pozisyon</b>	-	-	-1,364,462	-5,084,500	-26,250	-	<b>-6,475,212</b>

31.12.2013 (Bin TL) Konsolide	1 Aya Kadar	1-3 Ay	3-12 Ay	1-5 Yıl	5 Yıl ve Üzeri	Faizsiz	Toplam
<b>Toplam Varlıklar</b>	14,043,610	3,876,157	8,957,929	14,897,864	4,240,066	10,188,630	<b>56,204,256</b>
<b>Toplam Yükümlülükler</b>	25,096,619	11,091,794	5,137,202	353,210	120,760	14,404,671	<b>56,204,256</b>
<b>Bilançodaki Uzun Pozisyon</b>	-	-	3,820,727	14,544,654	4,119,306	-	<b>22,484,687</b>
<b>Bilançodaki Kısa Pozisyon</b>	-11,053,009	-7,215,637	-	-	-	4,216,041	<b>-22,484,687</b>
<b>Nazım Hesaplardaki Uzun Pozisyon</b>	641,617	2,625,354	-	-	-	-	<b>3,266,971</b>
<b>Nazım Hesaplardaki Kısa Pozisyon</b>	-	-	-1,811,144	-1,164,705	-158,017	-	<b>-3,133,866</b>

## Piyasa Riski:

Piyasa riski, bilanço içi ve bilanço dışı hesaplarda bankalarca tutulan pozisyonlarda, finansal piyasadaki dalgalanmalardan kaynaklanan faiz, kur ve hisse senedi fiyat değişmelerine bağlı olarak ortaya çıkan faiz oranı riski, hisse senedi pozisyon riski ve kur riski gibi riskler nedeniyle zarar etme ihtimalini ifade etmektedir.

Konsolide bazda Piyasa Riskine Esas Tutar 31 Aralık 2014 itibariyle 975.6 milyon TL'dir (31 Aralık 2013 itibariyle; 1,105.0 milyon TL).

31.12.2014 (Bin TL) Konsolide	31.12.2014	31.12.2013
(I) Genel Piyasa Riski İçin Hesaplanan Sermaye Yükümlülüğü - Standart Metot	20,491	18,251
(II) Spesifik Risk İçin Hesaplanan Sermaye Yükümlülüğü - Standart Metot	1,015	981
Menkul Kıymetleştirme Pozisyonlarına İlişkin Spesifik Risk İçin Gerekli Sermaye Yükümlülüğü - Standart Metot	-	-
(III) Kur Riski İçin Hesaplanan Sermaye Yükümlülüğü - Standart Metot	25,824	24,918
(IV) Emtia Riski İçin Hesaplanan Sermaye Yükümlülüğü - Standart Metot	-	-
(V) Takas Riski İçin Hesaplanan Sermaye Yükümlülüğü - Standart Metot	-	-
(VI) Opsiyonlardan Kaynaklanan Piyasa Riski İçin Hesaplanan Sermaye Yükümlülüğü - Standart Metot	1,124	831
(VII) Karşı Taraf Kredi Riski İçin Hesaplanan Sermaye Yükümlülüğü - Standart Metot	29,597	43,418
(VIII) Risk Ölçüm Modeli Kullanan Bankalarda Piyasa Riski İçin Hesaplanan Sermaye Yükümlülüğü	-	-
(IX) Piyasa Riski İçin Hesaplanan Toplam Sermaye Yükümlülüğü	78,051	88,399
<b>(X) Piyasa Riskine Esas Tutar</b>	<b>975,638</b>	<b>1,104,988</b>

## Likidite Riski:

Likidite riski, nakit akışındaki dengesizlikler sonucunda herhangi bir para cinsindeki ödeme yükümlülüklerini tam olarak ve kabul edilebilir bir maliyetle zamanında yerine getirememesi riskini ifade etmektedir.

Likidite riski ayrıca piyasaya gerektiği gibi girilememesi, bazı ürünlerdeki sıkı piyasa yapısı ve piyasalarda oluşan engeller nedeniyle pozisyonların uygun bir fiyatta, yeterli tutarlarda ve hızlı olarak kapatılmaması ve pozisyonlardan çıkılamaması durumunda ortaya çıkan zarar ihtimalini de içermektedir.

Konsolide bazda aktif ve pasif kalemlerin kalan vadelerine göre gösterimi aşağıdaki tabloda sunulmuştur:

31.12.2014 Konsolide (Bin TL)	Vadesiz	1 Aya Kadar	1-3 Ay	3-12 Ay	1-5 Yıl	5 Yıl ve Üzeri	Dağıtılamayan*	Toplam
<b>Toplam Varlıklar</b>	2,366,123	22,404,283	3,962,471	9,177,887	18,758,779	6,341,590	2,680,729	65,691,862
<b>Toplam Yükümlülükler</b>	5,977,963	35,553,779	9,818,897	4,614,502	975,146	1,556,008	7,195,567	65,691,862
<b>Likidite Açığı</b>	(3,611,840)	(13,149,496)	(5,856,426)	4,563,385	17,783,633	4,785,582	(4,514,838)	-

31.12.2013 Konsolide (Bin TL)	Vadesiz	1 Aya Kadar	1-3 Ay	3-12 Ay	1-5 Yıl	5 Yıl ve Üzeri	Dağıtılamayan*	Toplam
<b>Toplam Varlıklar</b>	1,891,556	18,762,088	2,866,639	8,916,589	16,408,150	5,019,839	2,339,395	<b>56,204,256</b>
<b>Toplam Yükümlülükler</b>	6,048,284	26,132,649	9,621,475	5,592,170	817,406	1,574,285	6,417,987	<b>56,204,256</b>

<b>Likidite Açığı</b>	-4,156,728	-7,370,561	-6,754,836	3,324,419	15,590,744	3,445,554	-4,078,592	-
-----------------------	------------	------------	------------	-----------	------------	-----------	------------	---

\* Bilançoyu oluşturan aktif hesaplardan sabit kıymetler, iştirak ve bağlı ortaklıklar, ayniyat mevcudu, peşin ödenmiş giderler ve takipteki alacaklar gibi bankacılık faaliyetlerinin sürdürülmesi için gereksinim duyulan kısa zamanda nakde dönüşme şansı bulunmayan aktif nitelikli hesaplar buraya kaydedilir.

### Kur Riski:

Kur riski, döviz kurlarında meydana gelebilecek değişiklikler sonucu Banka'nın / Grup'un döviz varlık ve yükümlülüklerindeki uyumsuzluklara bağlı olarak maruz kalabileceği zarar olasılığını ifade etmektedir.

Grup, 31 Aralık 2014 tarihi itibarıyla, 4,567,111 TL'si bilanço açık pozisyonundan (31 Aralık 2013: 2,227,237 TL açık pozisyon) ve 4,032,889 TL'si nazım hesap kapalı pozisyonundan (31 Aralık 2013: 2,956,845 TL kapalı pozisyon) oluşmak üzere 534,222 TL net kapalı yabancı para pozisyonu (31 Aralık 2013: 729,608 TL net kapalı) taşımaktadır. (Kapalı pozisyon, kur artışlarından olumlu etkilenecek döviz pozisyonudur. Döviz varlığı olan bir banka, kapalı pozisyonda iken, döviz borcu olan banka açık pozisyondadır. Döviz pozisyonundaki nazım hesaplar türev işlemlerden oluşmaktadır. Nazım hesapların kapalı pozisyonda olması demek, türev işlemlerin netinde Banka'nın döviz artışından olumlu etkileneceği anlamına gelmektedir. TEB, 31 Aralık 2014 tarihinde bilanço içinde taşıdığı döviz açık pozisyonu, bahsedilen nazım kapalı pozisyon ile dengelemekte ve kur riskini minimize etmektedir)

Aşağıdaki tablo Grup'un USD ve EURO kurlarındaki %10'luk değişime olan duyarlılığını göstermektedir. Kullanılan 10'luk oran, kur riskinin üst düzey yönetime Banka içinde raporlanması sırasında kullanılan oran olup, söz konusu oran yönetimin döviz kurlarında beklediği olası değişikliği ifade etmektedir. USD'nin ve EURO'nun TL karşısında %10'luk değer kaybı kar ve özkaynak tutarlarını kısa pozisyon olması durumunda pozitif yönde, uzun pozisyon olması durumunda negatif yönde etkilemektedir.

(Bin TL) Konsolide	Döviz kurundaki değişim %	Kar / zarar üzerindeki etki		Özkaynak üzerindeki etki (*)	
		31.12.2014	31.12.2013	31.12.2014	31.12.2013
USD	10 artış	-46,641	-13,286	6	-60
USD	10 azalış	46,641	13,286	-6	60
EURO	10 artış	3,230	82,628	103	-127
EURO	10 azalış	-3,230	-82,628	-103	127

(\*) Özkaynak üzerindeki etki; döviz kurlarındaki değişimin gelir tablosunda yarattığı etkiyi içermemektedir.

Grup'un döviz kurlarındaki değişime duyarlılığı cari dönem içerisinde kayda değer bir değişiklik göstermemiştir. Piyasa beklentileri doğrultusunda pozisyon açılması veya kapatılması dönem döviz kurlarındaki değişime duyarlılığı artırabilmektedir.

31.12.2014 tarihi itibarıyla konsolide bazda kur riskine ilişkin bilgiler:

31.12.2014 (Bin TL) Konsolide	EURO	USD	Diğer YP	TOPLAM
<b>Toplam Varlıklar</b>	7,088,440	11,248,244	1,894,471	20,231,155
<b>Toplam Yükümlülükler</b>	10,450,188	12,145,450	2,202,628	24,798,266
<b>Net Bilanço Pozisyonu</b>	(3,361,748)	(897,206)	(308,157)	(4,567,111)
<b>Net Nazım Hesap Pozisyonu</b>	3,394,046	430,800	208,043	4,032,889

31.12.2013 (Bin TL) Konsolide	EURO	USD	Diğer YP	TOPLAM
<b>Toplam Varlıklar</b>	7,459,711	8,773,277	1,921,003	18,153,991
<b>Toplam Yükümlülükler</b>	9,388,507	8,997,129	1,995,592	20,381,228
<b>Net Bilanço Pozisyonu</b>	-1,928,796	-223,852	-74,589	-2,227,237
<b>Net Nazım Hesap Pozisyonu</b>	2,755,072	90,997	110,776	2,956,845

**Sermaye Riski:**

Banka'nın mevcut faaliyetlerini sürdürürken finansal kayıplara karşın yeterli miktarda sermayeye sahip olmaması riskidir.

31.12.2014 tarihi itibarıyla Banka'nın sermaye yeterlilik oranı %13.79 seviyesinde bulunmaktadır. Bankacılık Düzenleme ve Denetleme Kurul'una tabi olan Banka'nın sermaye yeterliliği düzenli olarak takip edilmektedir.

**Operasyonel Risk:**

Yetersiz veya başarısız iç süreçler, insanlar ve sistemlerden ya da harici olaylardan kaynaklanan ve yasal riski de kapsayan zarar etme olasılığıdır.

**İtibar Riski:**

Müşteriler, ortaklar, rakipler ve denetim otoriteleri gibi tarafların Banka hakkındaki olumsuz düşüncelerinden ya da yasal düzenlemelere uygun davranılmaması neticesinde Bankaya duyulan güvenin azalması veya itibarın zedelenmesi nedeniyle Bankanın zarar etme olasılığıdır.

**İş Riski:**

Faaliyetin sürdürülmesine ilişkin risk olarak da tanımlanabilecek iş riski hacim, marj ve giderlerdeki dalgalanmalardan, rekabet ortamındaki değişimlerden kaynaklanan risktir.

**Strateji Riski:**

Yanlış ticari seçimlerden, kararların düzgün bir biçimde uygulanmamasından veya ekonomik faktörlerdeki değişime tepki eksikliğinden kaynaklanabilecek zararlardır.

**4.2. Diğer Riskler****Mevzuat Riski**

Türkiye'de yerleşik, Türkiye Cumhuriyeti'ni kanunları ve mevzuatına, özel düzenlemeler olarak da sermaye piyasası mevzuatı ve BDDK mevzuatlarına tabi olan TEB'in kontrolü dışında gelecekte kanunlarda ve mevzuatta yapılacak değişiklikler sektörü etkileyeceğinden Banka'nın faaliyetleri ve finansal sonuçları üzerinde doğrudan veya dolaylı etki oluşturabilir.

**İştiraklerden kaynaklanan riskler:**

TEB'in bankacılık ve finans sektöründeki çeşitli şirketlerde iştiraki mevcuttur. Mevcut veya gelecekteki herhangi bir yatırımın veya söz konusu yatırımların toplamının veya ileride gerçekleşebilecek elden çıkarmaların TEB'in mali durumuna olası etkilerinin bugünden öngörülmesi mümkün değildir.

**Diğer:**

İhraç edilecek borçlanma araçlarının işlem göreceği piyasada yapılacak işlem boyutları ile ilgili alt limitler bulunmaktadır. Yatırımcının halka arzdan sonra sahip olduğu borçlanma araçlarının tutarının bu alt limitlerin altında kalması durumunda söz konusu borçlanma araçlarının bu piyasada satılması imkansız hale gelebilir.

TEB 5411 sayılı Bankacılık Kanunu hükümleri uyarınca faaliyet göstermekte olup aynı kanun hükümleri uyarınca BDDK'nın düzenleme ve denetimine tâbidir.

Bankacılık Kanunu ve ilgili düzenlemeler uyarınca BDDK, konsolide veya konsolide olmayan bazda yaptığı denetimler sonucunda bir bankanın;

a. Aktiflerinin vade tarihi itibarıyla yükümlülüklerini karşılayamama tehlikesiyle karşı karşıya gelmesi ya da likiditeye ilişkin düzenlemelere uymaması,

- b.** Gelir ve giderleri arasındaki ilgi ve dengelerin bozulması nedeniyle kârlılığın faaliyetleri emin bir şekilde yürütecek yeterlilikte olmaması,
- c.** Özkaynaklarının, sermaye yeterliliğine ilişkin düzenlemelere göre yetersiz olması veya bu durumun gerçekleşmek üzere bulunması,
- d.** Aktif kalitesinin mali bünyeyi zayıflatabilecek şekilde bozulması,
- e.** Bankacılık Kanunu'na ve ilgili düzenlemelere veya Kurulca alınan kararlara aykırı nitelikte karar, işlem ve uygulamaların bulunması,
- f.** İç denetim, iç kontrol ve risk yönetim sistemlerini kurmaması veya bu sistemleri etkin ve yeterli bir şekilde işletmemesi veya denetimi engelleyici herhangi bir hususun bulunması,
- g.** Yönetiminin basiretsizliği nedeniyle Bankacılık Kanunu ve ilgili mevzuat ile tanımlanmış risklerin önemli ölçüde artması veya mali bünyeyi zayıflatabilecek şekilde yoğunlaşması

hallerinden herhangi birini tespit etmesi durumunda, Bankacılık Kanunu'nun 68. ve 69. maddelerinde öngörülen düzeltici ve iyileştirici tedbirlerin bir veya birkaçının ya da tamamının ve BDDK'nın uygun göreceği bir süre ve onaylayacağı bir plan dahilinde alınmasını ve uygulanmasını ilgili bankanın yönetim kurulundan isteyebilir. Ancak ilgili banka tarafından söz konusu önlemlerin alınmaması veya alınan önlemlere rağmen sorunların giderilememesi ya da bu tedbirlerin alınması durumunda dahi sonuç alınamayacağı belirlenmesi halinde BDDK ilgili bankadan bu kez Bankacılık Kanunu'nun 70. maddesinde sayılan kısıtlayıcı önlemlerin bir veya birkaçının veya uygun göreceği diğer tedbirlerin alınmasını ve uygulanmasını isteyebilecektir.

Ayrıca BDDK yaptığı denetimler sonucunda,

- a.** Alınması istenen tedbirlerin BDDK tarafından verilen süre içinde ya da her halükârda en geç on iki ay içinde kısmen ya da tamamen alınmaması ya da bu tedbirleri kısmen veya tamamen almış olmasına rağmen, mali bünyesinin güçlendirilmesine imkan bulunmadığı veya bu tedbirler alınmış olsa dahi mali bünyesinin güçlendirilemeyeceğinin tespiti tespit edilmesi,
- b.** Faaliyetine devamının mevduat ve katılım fonu sahiplerinin hakları ve mali sitemin güven ve istikrarı bakımından tehlike arz ettiğinin ortaya çıkması,
- c.** Yükümlülüklerini vadesinde yerine getiremediğinin tespit edilmesi,
- d.** Yükümlülüklerinin toplam değerinin varlıklarının toplam değerini aşması,
- e.** Hâkim ortaklarının veya yöneticilerinin banka kaynaklarını, bankanın emin bir şekilde çalışmasını tehlikeye düşürecek biçimde doğrudan veya dolaylı veya dolanlı olarak kendi lehlerine kullanmaları veya dolanlı olarak kaynak kullandırması ve bankayı bu suretle zarara uğratması

hallerinden bir veya birkaçının varlığı durumunda ilgili bankanın faaliyet iznini kaldırmaya ya da temettü hariç ortaklık hakları ile yönetim ve denetimini, zararın mevcut ortakların sermayesinden indirilmesi kaydıyla kısmen veya tamamen devri, satışı veya birleştirilmesi amacıyla Tasarruf Mevduatı Sigorta Fonu'na devretmeye yetkilidir. Bu durumda Banka'nın ihraç ettiği borçlanma araçlarına yatırım yapmış olan yatırımcıların bu yatırımlarının bir kısmını ya da tamamını kaybetme riski bulunmaktadır.

## **5. İHRAÇÇI HAKKINDA BİLGİLER**

### **5.1. İhraççı hakkında genel bilgi:**

Türk Ekonomi Bankası Anonim Şirketi, Kocaeli Halk Bankası T.A.Ş. unvanı altında 1927 yılında Kocaeli'nde kurulmuş mahalli bir banka iken, 1982 yılında Çolakoğlu Grubu tarafından satın alınmış ve ünvanı Türk Ekonomi Bankası A.Ş. olarak değiştirilerek merkezi İstanbul'a alınmıştır. TEB Şubat 2000 yılında paylarını halka arz etmiştir. 10 Şubat 2005

tarihinde TEB'in ana ortağı olan TEB Holding A.Ş. hisselerinin %50'si BNP Paribas S.A.'ya (BNPP) devredilmiştir. Devir sonucunda BNPP TEB'de %42.125 oranında dolaylı pay sahibi olmuştur. 2009 yılında BNP Paribas Grubunun Fortis Bank Belçika ve Fortis Bank Lüksemburg'u sırasıyla %75 ve %66 hissesini alması sonucunda BNP Paribas Grubu Türkiye'de kurulu Fortis Bank A.Ş.'nin büyük ortağı haline gelmiştir. TEB'in dolaylı çoğunluk hissedarları BNP Paribas ve Çolakoğlu Grubu, Fortis Bank A.Ş.'nin devir suretiyle TEB ile birleşmesi konusunda mutabakata varmış ve düzenleyici otoritelerden gerekli izinlerin alınmasını müteakip 14 Şubat 2011'de iki bankanın yasal birleşmesi gerçekleşmiştir. Birleşme sonrasında TEB Holding A.Ş. TEB'de %55 oranında çoğunluk hissesine sahip olup, Çolakoğlu Grubu ile BNP Paribas Grubu ise TEB Holding A.Ş.'de %50'şer hisse oranına sahiptir.

Banka'nın payları Borsa İstanbul Ulusal Pazarı'nda TEBNK sembolü ile işlem görmektedir. Ayrıca, Banka'nın paylarını temsil eden Depo Sertifikaları Londra Borsası'na kotedir.

Ancak 14 Kasım 2014 tarihinde sermaye piyasası Kurulu düzenlemeleri gereğince yeterli çoğunluk payına sahip olan hakim ortaklar adına BNP Paribas Fortis Yatırımlar Holding A.Ş. ortaklıktan çıkarma hakkını kullanmak için başvuruda bulunmuş, mevzuat gereği öncelikle diğer ortaklar satma hakkını kullanmıştır. Hak düşürücü 3 aylık sürenin 16 Şubat 2015 tarihinde sona ermesinin ardından hakim ortaklar açısından ortaklıktan çıkarma süreci başlamıştır. 2015 yılının ilk yarısında sürecin tamamlanması öngörülmektedir.

#### **5.1.1. İhraççının ticaret unvanı:**

TÜRK EKONOMİ BANKASI A.Ş.

#### **5.1.2. İhraççının kayıtlı olduğu ticaret sicili ve sicil numarası:**

- Ticaret siciline tescil edilen merkez adresi,

TEB Kampüs C ve D Blok, Saray Mahallesi, Sokullu Caddesi, No: 7A-7B Ümraniye 34768 İSTANBUL

- Bağlı bulunduğu ticaret sicil müdürlüğü ve ticaret sicil numarası,

İstanbul Ticaret Sicili Müdürlüğü, 189356

#### **5.1.3. İhraççının kuruluş tarihi ve süresiz değilse, öngörülen süresi:**

4 Haziran 1927 – Süresiz

#### **5.1.4. İhraççının hukuki statüsü, tabi olduğu mevzuat, ihraççının kurulduğu ülke, kayıtlı merkezinin ve fiili yönetim merkezinin adresi, internet adresi ve telefon ve fax numaraları:**

İhraççının hukuki statüsü: Anonim Şirket

Tabi olduğu mevzuat: T.C. Kanunları

İhraççının kurulduğu ülke : Türkiye

Fiili yönetim yeri adresi : Merkez adresidir. (TEB Kampüs C ve D Blok, Saray Mahallesi, Sokullu Caddesi, No: 7A-7B Ümraniye 34768 İSTANBUL)

İhraççının ticaret siciline kayıtlı merkezinin güncel internet adresi, telefon ve faks numaraları: [www.teb.com.tr](http://www.teb.com.tr) , 0216 635 35 35 , 0216 636 36 36

#### **5.1.5. İhraççının ödeme gücünün değerlendirilmesi için önemli olan, ihraççıya ilişkin son zamanlarda meydana gelmiş olaylar hakkında bilgi:**

Fonlama ve likidite kaynakları göz önünde bulundurulduğunda, Banka likidite ihtiyacının büyük bir bölümünü mevduatla karşılamakta olup, bu kaynağa ilave olarak mevduata göre

daha uzun vadeli ve uluslararası piyasalardan temin edilen sendikasyon, milletlerüstü kurumlardan temin edilen krediler ile fonlama yapısını çeşitlendirmektedir.

21 Ağustos 2014 tarihinde ise Bankamızca, uluslararası piyasalardan sağlanacak 335.000.000 EURO ve 180.000.000 USD tutarında iki ayrı dilimden oluşan bir yıl vadeli sendikasyon kredisine ilişkin kredi anlaşması imzalanmıştır. Dış ticaretin finansmanında kullanılacak olan kredinin toplam maliyeti Libor/Euribor + %0,90 yıllık olarak gerçekleşmiştir.

Bankamız Ana Sözleşmesi'nin 19. maddesinin verdiği yetkiye istinaden, BDDK tarafından çıkarılan "Bankaların Özkaynaklarına İlişkin Yönetmelik" in 8. maddesi ile SPK'nın düzenlemelerine uygun olarak Bankamızca 2011-2013 yıllarında, yurt dışında satılmak üzere, çeşitli tertiplerde 12 yıl vadeli 65,000,0000 ABD Doları ve 275,000,000 Euro ve 10 yıl vadeli 65,000,000 ABD Doları ve 125,000,000 Euro olmak üzere toplam 130,000,000 ABD Doları ve 400,000,000 Euro tutarında borçlanma aracı ihracı gerçekleştirilmiştir. Bunlarla birlikte Banka 31.12.2014 tarihi itibarıyla konsolide bazda %13.79'lik sermaye yeterlilik standart oranına sahiptir.

Ayrıca Türkiye'de faaliyet gösteren 12 bankanın mevduat, kredi ve kredi kartı hizmetleri alanında anlaşma ve uyumlu eylem içerisinde bulunmak suretiyle 4054 sayılı Rekabetin Korunması Hakkında Kanun'un 4. maddesini ihlal edip etmediğinin tespiti amacıyla yürütülen soruşturma Rekabet Kurulu tarafından 8.3.2013 tarihinde tamamlanmıştır. 2011 mali yılı sonunda oluşan ve Rekabet Kurulu tarafından belirlenen yıllık safi gelirin yüzde 0.3 oranında olmak üzere; TEB'e 10,668,726 TL idari para cezası verilmesine oyçokluğu ile, Ankara İdare Mahkemelerinde yargı yolu açık olmak üzere karar verilmiştir. Bankamızca ödenmesi öngörülen 10,668,726.00 TL tutarındaki idari para cezası "karara karşı yasal haklar saklı tutulmak suretiyle" 5326 sayılı Kabahatler Kanunu'nun 17. Maddesi hükmü çerçevesinde, dörtte üçü nispetinde 8,001,544.50 TL olarak ödenmiş olup; Rekabet Kurulu'nun, Bankamızca idari para cezası ödenmesini öngören söz konusu kararına karşı, Ankara 10. İdare Mahkemesi nezdinde iptal davası açılmıştır.

TEB'in "Fitch" ve "Moody's" tarafından belirlenen kredi derecelendirme notları bulunmaktadır. Bu notların güncel halleri aşağıdaki gibidir.

Moody's	Not	Görünüm	Açıklama
Uzun Vade Banka Mevduat YP	Baa3	Negatif	Yatırım yapılabilir seviyededir. İyi kredi kalitesini gösterir. Ülke notu ile aynı seviyededir. Negatif izleme yakın tarihte aşağı yönlü bir not değişikliği ihtimalinin olduğunu ifade eder
Uzun Vade Banka Mevduat TL	Baa3	Durağan	Yatırım yapılabilir seviyededir. İyi kredi kalitesini gösterir. Durağan görünüm yakın tarihte bir not değişikliğinin görülmediğini ifade eder.
Kısa Vade Banka Mevduat YP	P-3	-	Yatırım yapılabilir seviyededir. Kısa vadeli borç ödeme kapasitesinin yeterli olduğuna işaret eder.
Kısa Vade Banka Mevduat TL	P-3	-	Yatırım yapılabilir seviyededir. Kısa vadeli borç ödeme kapasitesinin yeterli olduğuna işaret eder.

Fitch	Not	Görünüm	Açıklama
Uzun Vade YP	BBB	Durağan	Yatırım yapılabilir seviyededir. İyi kredi kalitesini gösterir. Ülke notunun bir barem üzerindedir. Durağan görünüm yakın tarihte bir not değişikliğinin öngörülmediğini ifade eder.

Uzun Vade TL	BBB+	Durağan	Yatırım yapılabilir seviyededir. İyi kredi kalitesini gösterir. Ülke notunun bir barem üzerindedir. Durağan görünüm yakın tarihte bir not değişikliğinin öngörülmediğini ifade eder.
Kısa Vade YP	F3	-	Yatırım yapılabilir seviyededir. Borç ödeme gücünün yeterli düzeyde olduğunu gösterir.
Kısa Vade TL	F2	-	Yatırım yapılabilir seviyededir. Borç ödeme gücünün iyi düzeyde olduğunu gösterir.
Ulusal	AAA (tur)	Durağan	Bankanın o ülkenin skalası içerisinde en yüksek derecelendirme notunu aldığını gösterir. Ülkedeki diğer ihraççılara kıyasla en düşük temerrüt riskini taşıdığı anlamına gelir. Durağan görünüm yakın tarihte bir not değişikliğinin öngörülmediğini ifade eder.
Destek	2	-	Bankanın yüksek ölçüde destek alabileceğini ifade eder.

TEB ayrıca Fitch Ratings ve Moody's tarafından belirlenen derecelendirme notlarını aynen aldığını, ortaklığın bildiği veya ilgili üçüncü şahsın yayınladığı bilgilerden kanaat getirebildiği kadarıyla, açıklanan bilgileri yanlış veya yanıltıcı hale getirecek herhangi bir eksikliğin bulunmadığını beyan eder.

İlgili üçüncü kişilere aşağıdaki internet adreslerinden ulaşılabilir:

Fitch Ratings : [www.fitchratings.com](http://www.fitchratings.com)

Moody's : [www.moodys.com](http://www.moodys.com)

## 5.2. Yatırımlar:

YOKTUR.

## 6. FAALİYETLER HAKKINDA GENEL BİLGİLER

### 6.1. Ana faaliyet alanları:

#### 6.1.1. İhraççı bilgi dokümanında yer alması gereken finansal tablo dönemleri itibariyle ana ürün/hizmet kategorilerini de içerecek şekilde ihraççı faaliyetleri hakkında bilgi:

Banka'nın ana faaliyet alanları:

- Bireysel ve Özel Bankacılık
- Kurumsal Bankacılık
- KOBİ Bankacılığı,
- Hazine ve sermaye piyasalarıdır.

Banka, proje finansmanı, fon yönetimi ve saklama hizmetleri işlemlerini de yürütmektedir. Banka yukarıda sayılan ana faaliyetlerinin yanı sıra yurt içi ve yurt dışı iştirakleri TEB Yatırım Menkul Değerler A.Ş. ("TEB Yatırım"), TEB Portföy Yönetimi A.Ş. ("TEB Portföy"), TEB Faktoring A.Ş., The Economy Bank N.V. ("TEB N.V.") ile birlikte bankacılık, faktöring, yatırım ve portföy yönetimi hizmetleri sağlamaktadır. TEB Yatırım ve TEB Portföy adına sermaye piyasası mevzuatı çerçevesinde; Zurich Sigorta A.Ş. ve BNP Paribas Cardif Emeklilik A.Ş. adına sigorta mevzuatı çerçevesinde şubeleri aracılığı ile acentalık faaliyetleri de yürütmektedir. TEB, ürün ve hizmetlerini; Son durum (13.03.2015 tarihi) itibariyle 552 şube (31.12.2014: 551), 10,170 çalışan (31.12.2014: 10,142), 1,634 ATM (17 adedi Merchant ATM) (31.12.2014: 1,635 ATM, 19 Merchant ATM), www.teb.com.tr internet şubesi ve 0850 0 666 Çağrı Merkezi üzerinden 5.7 milyonun üzerinde bireysel ve tüzel müşterisine (31.12.2014: 5.5 milyonun üzerinde) teknoloji yoğun bir yaklaşımla ulaştırmaktadır.

31 Aralık 2014 tarihi itibariyle TEB'in konsolide aktif toplamı yılın başından itibaren %17 oranında artarak 65.7 milyar TL'ye ulaşmıştır. Aynı dönemde toplam konsolide mevduat ise %14 oranında artmış, bu artış oranıyla TEB'in toplam konsolide mevduatı 40.4 milyar TL'ye

ulaşmıştır. Ek olarak, 31 Aralık 2014 itibariyle TEB'in sermaye yeterlilik rasyosu ise konsolide bazda %13.79 olarak gerçekleşmiştir.

31 Aralık 2014 itibariyle TEB'in organizasyonel olarak faaliyet gösterdiği iş bölümlerine göre gelir tablosu ve bilanço bilgileri konsolide bazda detaylı olarak aşağıdaki tabloda belirtilmiştir.

Faaliyet Gelir ve Giderleri (Bin TL) Konsolide	Bağımsız Denetimden Geçmiş 31.12.2012	%	Bağımsız Denetimden Geçmiş 31.12.2013	%	Bağımsız Denetimden Geçmiş 31.12.2014	%
Net Faiz Geliri / Gideri	1,940,075	76.67	2,064,461	70.51	2,675,010	77.61
Net Ücret ve Komisyon Gelirleri / Giderleri ve Diğer Faaliyet Gelirleri	672,103	26.56	795,095	27.16	1,142,960	33.16
Temettü Gelirleri	909	0.04	1,761	0.06	1,339	0.04
Ticari Kar / Zarar (Net)	-82,789	-3.27	66,520	2.27	-372,359	-10.80
<b>Toplam</b>	<b>2,530,298</b>	<b>100.00</b>	<b>2,927,837</b>	<b>100.00</b>	<b>3,446,950</b>	<b>100.00</b>

\* Organizasyonel iş bölümlerine ait konsolide gelir/gider kalemlerinin toplamına iş bölümleri arasındaki ticari ilişkilerden doğan eliminasyonlar dahil edilerek hesaplanmıştır.

31.12.2014 (Bin TL) Konsolide	Bireysel Bankacılık	Kurumsal Bankacılık	KOBİ Bankacılığı	Hazine/Genel Müdürlük
Net Faiz Gelirleri	374,180	315,724	893,452	1,091,655
Net Ücret ve Komisyon Geliri ve Diğer Faaliyet Gelirleri	246,054	179,920	430,871	288,010
Ticari Kar/Zarar	269	755	(1,005)	(372,378)
Temettü Gelirleri	-	-	-	20,528
Kredi ve Diğer Alacaklar Değ. Düş. Karş. (-)	145,306	41,893	283,474	105,173
Diğer Faaliyet Giderleri (-)	353,185	77,048	458,668	1,157,497
<b>Vergi Öncesi Kar</b>	<b>122,012</b>	<b>377,458</b>	<b>581,176</b>	<b>(234,855)</b>
Vergi Karşılığı (-)	-	-	-	184,147
<b>Net Dönem Karı</b>	<b>122,012</b>	<b>377,458</b>	<b>581,176</b>	<b>(419,002)</b>
31.12.2014	Bireysel Bankacılık	Kurumsal Bankacılık	KOBİ Bankacılığı	Hazine/Genel Müdürlük
Bölüm Varlıkları	11,335,554	12,557,264	20,839,272	21,016,717
İştirak, Bağlı Ortaklıklar ve Birlikte Kontrol Edilen Ortaklıklar	-	-	-	184,177
<b>Toplam Aktifler</b>	<b>11,335,554</b>	<b>12,557,264</b>	<b>20,839,272</b>	<b>21,200,894</b>
Bölüm Yükümlülükleri	23,050,692	11,876,649	6,826,822	17,800,445
Özkaynaklar	-	76,941	297,028	6,004,407
<b>Toplam Pasifler</b>	<b>23,050,692</b>	<b>11,953,590</b>	<b>7,123,850</b>	<b>23,804,852</b>

#### 6.1.1.1 Kurumsal Bankacılık Grubu

TEB'in Kurumsal Bankacılık Grubu temel olarak uluslararası ticaretin finansmanı, kurumsal bankacılık ve nakit yönetimi alanlarında faaliyet göstermektedir.

Uluslararası ticaret finansmanı alanında: 1500'ü aşkın banka ile muhabirlik ilişkisine sahiptir. Orta Doğu'daki 13 ülkede 100'ü aşkın bankanın, gelişmekte olan ve görece daha riskli ülkelerin bulunduğu Afrika kıtasında 45 ülkeden 175 farklı bankanın limitleri dahilinde akreditiflerine teyit ekleyebilmekte, kontrgaranti karşılığında teminat mektubu hizmeti sunmakta, ihracat alacaklarının iskontosu gibi müşteriye özel finansman çözümleri sunmaktadır. TEB, Türkiye'nin ticari ilişkilerini geliştirmekte olduğu Asya, Orta Doğu ve Afrika ülkelerindeki pazarlara müşterilerinin ulaşmasına yardımcı olmak amacıyla, Dış Ticaret Mevzuat Danışma Hattı ve Akreditif Vesaik Hazırlama Hizmeti gibi operasyon çözümlerini müşterilerin hizmetine sunmaktadır.

31.12.2014 itibariyle SWIFT SCRL\* verilerine göre işlem adedi bazında karşılaştırıldığında, TEB Türkiye'den gönderilen akreditif adetleri arasında %4.29, Türkiye'den gönderilen teminat mektubu ve Stand-By L/C bazında ise %7.98 pay almıştır. İşlem adedi bazında karşılaştırıldığında, TEB'in payı Türkiye'ye gelen ihracat akreditif adetleri arasında %8.25; Türkiye'ye gelen kontr-garanti ve Stand-By L/C adetleri arasında %10.61 olmuştur.

TEB, farklı ülkelerde yatırımları olan müşterilerin para transferi ihtiyaçlarını karşılamak hedefiyle, bağlantılı olduğu muhabir bankalar aracılığıyla 135 farklı para biriminde 180'den fazla ülkeye para transferi yapabilme kolaylığı sağlamaktadır. Bank of China Ltd. Beijing ve Bank of China (Hong Kong) Limited işbirliği ile müşterilerin on shore ve off shore Renminbi ödemelerine aracılık edilmektedir.

31.12.2014 itibariyle SWIFT SCRL\* verilerine göre işlem adedi bazında Türkiye'den giden para transferleri arasında TEB'in payı %8.98; Türkiye'ye gelen para transferlerinde ise %4.99 olmuştur. (\*Society for Worldwide Interbank Financial Telecommunication ([www.swift.com](http://www.swift.com)) veritabanından 31.12.2014 tarihi itibariyle alınmıştır.)

Küresel finansal piyasalardaki olumsuz gelişmelere rağmen TEB, 2014 yılında vadesi dolan, ihracatçı firmaları desteklemek amacıyla alınmış bir yıl vadeli sendikasyon kredisini bir önceki yıla göre %113 oranında ve 2014 yılı için sektörün en düşük oranı olan Libor/Euribor + %0.90 maliyet ile yenileyebilmiştir. İki ayrı dilimde toplam 625 milyon Dolar tutarında gerçekleşen sendikasyon kredisine 32 banka katılım göstermiştir. 2013 yılı içinde, sermaye yeterlilik rasyosunu güçlendirmek amacıyla uluslararası piyasalardan BNP Paribas'nın aracılığıyla toplam 125 milyon EUR ve 65 milyon USD tutarında 10 yıl vadeli ve 5 yıl sonunda erken geri ödeme opsiyonlu yurt dışı tahvil ihraç edilerek sermaye benzeri borçlanma gerçekleştirilmiştir. 2014 yılının ilk yarısında ise bir yıllık süre içinde toplamda 500 milyon USD veya muadili EUR tutarında kısa vadeli yurtdışı tahvil ihracı yapmak amacıyla Kurul onayı almıştır. Kurul onayını takiben 11 Haziran 2014 tarihinde Program kurulumu tamamlanmış olup Ekim 2014 itibariyle ihraçlara başlanmış, 31 Aralık 2014 itibariyle toplam 126.6 milyon USD tutarında fiili ihraç yapılmıştır.

Bankanın geleneksel olarak güçlü olduğu fındık ve tütün finansmanının yanında; hububat, bitkisel yağ, sentetik kauçuk, plastik hammaddesi, meyve konsantresi ve krom cevheri gibi emtiaların finansmanına yönelik yapılandırılmış çözümler de sağlanmaktadır.

Türk Eximbank ile imzalanmış olan, Eximbank sigortası kapsamındaki kısa vadeli ihracat alacakları ile orta ve uzun vadeli ihracat alacaklarının da kredilendirilerek iskonto edilmesi mümkün olmaktadır. Böylece ihracatçı firmalara sigortalı alacakları karşılığında finansman desteği verilmektedir.

TEB Nakit Yönetimi, 2014 yılında da müşteri odaklı yenilikçi hizmet ve ürünler geliştirmeye devam etmiştir.

TEB, uluslararası finans ve bankacılık dünyasının en prestijli ödül organizasyonlarından Asian Banking&Finance tarafından "TÜRKİYE'DE YILIN NAKİT YÖNETİMİ BANKASI" ödülüne layık görülmüştür. KPMG, PWC, Deloitte ve Ernst&Young gibi dünyaca ünlü tarafsız uluslararası finansal danışmanlık firmaları tarafından yapılan değerlendirme sonucunda bu ödülü almaya hak kazanmıştır.

TEB, Yenilikçi Mobil Nakit Yönetimi ürünleri ile sağladığı başarılarla ek olarak, e-Devlet dönüşüm sürecini destekleyen "e-Fatura ve e-Arşiv" uygulamalarında özel entegratörlük hizmeti sunmaya başlamıştır.

TEB, dünya çapındaki iştirakleri için global servis kullanarak online hesap takibi ve hazine yönetimi yapmak isteyen isteyen yerel ve çok uluslu müşterilerine, yurtiçi ve global nakit

yönetimi ürünleri sunabilmenin yanı sıra BNP Paribas'ın global nakit yönetim sistemine tam entegre bankacılık servisi ve ürünleri de sunmaktadır.

### 6.1.1.2 TEB KOBİ Bankacılığı Grubu

TEB KOBİ Bankacılığı Grubu sahip olduğu “Müşterilerinin Danışman Bankası” olma vizyonunu 2014 yılında da devam ettirmiş olup, yenilikçi bankacılık yaklaşımını daha da geniş bir müşteri tabanına ulaştırmayı başarmış, KOBİ segmentinde artan penetrasyon, pazar paylarını da olumlu yönde etkilemiştir. BDDK 2014 yılı Aralık ayı verilerine göre nakit KOBİ kredilerindeki pazar payı %6.14 gayri nakdi KOBİ kredi pazar payı %9.52 olarak gerçekleşmiştir. (\* BDDK Aralık 2014 Aylık Sektör verilerinden 05.02.2015 tarihi itibarı ile alınan bilgiler ile hesaplanmıştır. (<http://ebulten.bddk.org.tr/ABMVC/#> Kobi Kredileri))

TEB, sektöre destek olmak amacıyla konferanslar düzenlemeye devam etmiştir. KOBİ'lere işletme yönetimi konusunda bilgi vererek ulusal ve global rekabette öne geçmelerine destek olmayı amaçlayan TEB KOBİ Akademi eğitimleri, 2014 yılı içinde Mersin, Nevşehir, Gebze, Antalya, Antakya, Diyarbakır ve Çorum'da gerçekleştirilerek 2,000'den fazla iş insanının bu eğitimlere katılımı sağlanmıştır. Böylece geçtiğimiz 8 yıl toplamında TEB KOBİ Akademi yapılan il sayımız 46'ya, toplam katılımcı adedimiz ise 23,000'e ulaşmıştır. TEB KOBİ Akademi platformuna TEB Tarım Buluşmaları, TEB Kamu Buluşmaları gibi yeni etkinlikler eklenmiştir. 2014 yılı içerisinde İzmir ve Adana'da Kamu Buluşmaları düzenlenmiştir.

2014 yılı içinde TEB KOBİ Danışmanları Programı kapsamında; KOBİ Rehberliği için (3) İşletme Rehberliği için (3), Tarım Rehberliği için (2) ve KOBİ Yurtdışı Satış ve Pazarlama Uzmanlığı için (1) olmak üzere (9) sınıf açılmış ve 100 Müşteri İlişkileri Yöneticisi eğitimini tamamlayarak müşterilerine pazarlama, satış, üretim vb bankacılık ürünleri dışında ihtiyaç duydukları konularda da öneri getirebilir hale gelmişlerdir. 2015 yılı Şubat ayı itibarıyla İşletme Rehberliği için (1), Tarım Rehberliği için (1) olmak üzere 40 Müşteri İlişkileri Yöneticimiz daha eğitimlerini tamamlamış, KOBİ Rehberliği için (1), KOBİ Yurtdışı Satış ve Pazarlama Uzmanlığı için (1) olmak üzere 38 Müşteri İlişkileri Yöneticimizin eğitimleri devam etmektedir. Böylece daha geniş bir müşteri tabanına ulaşırken, daha etkin risk yönetimi ile hem bankamıza hem müşterilerimizin iş sonuçlarına olumlu katkılar sağlanmasına katkı yapılmıştır. Sektörde KOBİ'lere yönelik ilk internet televizyonu olan TEB KOBİ TV, 7 bini aşkın zengin video içeriği ile KOBİ'lerin internetteki haber kanalı olarak 2014 yılı itibarıyla 4.5 milyondan fazla ziyaretçiye ulaşmıştır. TEB KOBİ TV, yılda 4.5 milyona varan ziyaretçi sayılarına ve 140 binden fazla üyeye sahiptir.

KOBİ'lerin günlük hayatını kolaylaştırıp, satın alma ve tedarik süreçlerinde yaşadıkları doğru ürün ve satıcıya ulaşma gibi sorunları çözmek ve bunu yaparken de satın alma maliyetlerinde %50'lere varan tasarruf sağlamayı hedefleyen KOBİ KULÜP platformu 2014 yılında da Banka müşterilerine hizmet vermeye devam etmiştir.

Bankacılık işlemlerini müşterimiz olan firmalar için takip eden, tüm önemli bilgileri, müşterilerin talepleri çerçevesinde SMS veya e-mail yoluyla kendilerine ulaştıran ücretli bir bilgilendirme hizmeti olarak, Küçük, Çiftçi, Büyük Paket ve Kendin Oluştur Paketi seçenekleri ile TEB Pratik Haberci hizmeti müşterilere sunulmuştur. Kredili Destek Paketi, Günlük Destek Paketi, Sanal Destek Paketi gibi TEB KOBİ Destek Paketleri ise müşterilerin Bankamıza ödedikleri masrafları daha planlı bir şekilde takip edebilme taleplerini karşılamak üzere sunulmuştur.

TEB KOBİ Bankacılığı bugüne kadar yurtiçi ve yurtdışında toplam 50'den fazla ödüle layık görülmüştür. TEB Best in Biz Awards 2014 EMEA'da KOBİ Bankacılığı alanında sunduğu yenilikçi ürün ve hizmetleriyle 3 ödüle birden layık görülmüştür. “Yılın En Yenilikçi Hizmeti” kategorisinde Girişim Bankacılığı ile Altın Ödül, “Yılın En Yenilikçi Ürünü” kategorisinde Yeni Altın Çağı ürünüyle Gümüş Ödül kazanan TEB, “Yılın En İyi KOBİ Ürünü” kategorisinde ise Patron Kart ürünüyle Gümüş Ödül almıştır.

TEB KOBİ Bankacılığı Grubu bünyesinde 29 Ocak 2013 tarihinde hayata geçirilen ve ilk yılında Altın Ödül'e layık görülen TEB Girişim Bankacılığı kapsamında, KOBİ'lere sunulan finansal ve finansal olmayan ürün ve hizmetler girişimcilere özel olarak baştan kurgulanmış; müşteri temsilcilerimiz özel eğitimlerden geçirilmiştir. Bir buçuk yıllık süre zarfında 39 bini aşan girişimci ile çalışılmaya başlanıp; bu girişimcilere yaklaşık 856 milyon TL'yi bulan kredi limiti tahsis edilerek destek olunmuştur.

TEB Tarım Bankacılığı; 2014 Aralık ayında kredi ve müşteri portföyünü genişletmiş ve BDDK verilerine\* göre sektör tarım kredileri 47.216 Milyon TL'ye ulaşırken Bankamız tarım kredileri büyüklüğü 2.288 Milyon TL'ye ulaşmıştır. Pazar payı %4.85 olarak gerçekleşmiştir. Çiftçilerin hem nakit hem de alışveriş ihtiyaçlarını, nakit akışları ile uyumlu bir şekilde karşılamaya olanak veren Harman Kart ürününe eklenen özellikler ve çiftçilerin en çok ihtiyaç duydukları girdilere yönelik yapılan işbirlikleri ile çiftçilerimizin ulaşabileceği imkanlar arttırılmıştır. Ayrıca iş ortağımız Shell ile birlikte köy köy dolaşarak çiftçiler ile buluşmaya devam edilirken yerel düzeyde bilinirliğimizi arttırmaya yönelik tanıtım çalışmalarına da hız verilmiştir.

TEB Altın Bankacılığı; Yurt içi ve Yurt dışı mücevher talebinin artması ile birlikte, kuyumculuk sektörünün ihtiyaç duyduğu işletme sermayesi ve ihracatçıları desteklemek amacıyla TEB, sektöre yönelik kullandığı Altın kredilerinde BDDK verilerine\* göre Aralık 2014 itibarıyla %37.52 Pazar Payı ile liderliğini devam ettirmektedir. Altın Kredisi, Taksitli Altın Kredisi, Altın/Pırlanta Tahsilat Sistemi ve Kuyumcu Paket Sigortası gibi ürünleriyle kuyumculuk sektörünün finansman ihtiyaçlarına özel çözümler geliştiren TEB Altın Bankacılığı; vadesiz/vadeli Altın Depo Hesabı, Gümüş Depo Hesabı, Damla Altın Hesabı ve B Tipi Altın Fonu ürünleriyle de birikim yapmak isteyen bireysel ve kurumsal müşterilere kapsamlı hizmet sunmaktadır. 2013 yılı Mayıs ayında TEB yastık altı altın tasarruflarının ekonomiye kazandırılması amacı ile 'TEB Yeni Altın Çağı' ürününü de piyasaya sunmuştur. Yeni Altın Çağı kapsamında müşteriler, anlaşmalı kuyumculara giderek altınlarını bozdurabilmekte, ardından da gram karşılığını TEB'deki altın hesabına otomatik olarak aktarabilmektedir. Ürünün hayata geçmesiyle birlikte 61 ilde 230'u aşkın kuyumcu ile anlaşmalar imzalanmıştır. Yurt içi tasarruf oranlarının artırılmasına yönelik TEB'in çalışması devam etmekte olup, buna ek olarak piyasaya sunulacak üç adet yeni ürünün çalışmaları da son safhasına ulaşmak üzeredir. (\* BDDK Aralık 2014 Aylık Sektör verilerinden 05.02.2014 itibarı ile alınan bilgiler ile hesaplanmıştır. (<http://ebulten.bddk.org.tr/ABMVC/#> Sektörel Kredi Dağılımı))

TEB Kamu Bankacılığı; TEB, sektörde yerel yönetimlere yönelik hizmet sunan üç özel bankadan biridir. 2014 Aralık sonu itibarıyla TEB Kamu Bankacılığı 344 adede ulaşan belediye ve belediye iştirakine, yatırım projelerinde kullanılmak üzere 1 Milyar TL'yi aşan limit tesis etmiş bulunmaktadır. Emlak vergisi tahsilatından, İller Bankası yasal pay hesabı tahsilatlarına uzanan bir yelpazede yaklaşık 1.3 milyar TL tahsilat hacmine ulaşılmıştır.

### **6.1.1.3 TEB Bireysel Bankacılık Grubu**

#### TEB Özel Bankacılık;

TEB Özel Bankacılık, 2014 yılsonu verileri doğrultusunda bir önceki yıla oranla müşteri sayısında %17, toplam varlıklarda %37 artış sağlamıştır. TEB, 1989 yılından beri Varlık Yönetimi adı altında özel bankacılık hizmetleri sunmaktadır. Türkiye çapındaki 12 Özel Bankacılık Merkezi ve 15 Şube İçi Hizmet Noktası ile müşterilerimizin ihtiyaç ve beklentileri tespit edilerek müşterilere özel çözümler geliştirilmektedir.

TEB Özel Bankacılık müşterilerine, TEB Özel Platinum Card ve Master Card'ın en kapsamlı kartı olan TEB Özel World Elite Card sunulmaktadır. TEB Özel World Elite Card yanında hediye edilen Priority Pass Card ile dünyanın çeşitli yerlerinde havaalanlarındaki özel bekleme salonlarında ücretsiz yararlanılabilmektedir. TEB Özel Bankacılığın Türkiye'de ticari ve bireysel gayrimenkul yatırımı yapmak isteyen müşterileri için, Türkiye'de lüks

gayrimenkul alanında Giz High End Estate Türkiye aracılığıyla müşterilerine bire bir çözüm sunarken; Ticari Gayrimenkul alanında ise BNP Paribas Real Estate'in Türkiye partneri Kuzey Batı Gayrimenkul aracılığıyla çözüm sunmaktadır. 2013 yılında devreye alınan ve TEB Özel Bankacılığın en büyük projelerden biri olan "TEB Özel Melek Yatırım Platformu" TEB Özel müşterileri ve girişimcileri aynı platformda bir araya getirerek danışmanlık hizmeti sağlamaktadır. Türkiye'de yürürlüğe giren "Bireysel Katılım Sermayesi Yönetmeliği" ile birlikte önemi hızla artan 'melek yatırımcı' konsepti, TEB Özel Melek Yatırım Platformu bünyesinde müşterilere alternatif bir yatırım aracı olarak sunulmaktadır. Bu sayede; varlıklarını, alışılmış finansal araçlarının dışındaki alanlarda değerlendirmek isteyen TEB Özel Bankacılık müşterilerine farklı alanlarda yatırım fırsatı sunulurken; gelecek vadeden projelere de sermaye bulunarak ülkedeki girişimcilerin ekonomiyi kazandırılması hedeflenmektedir.

### TEB Bireysel Bankacılık:

TEB Bireysel Satış Akademisi müşteri ihtiyaç ve beklentilerini uzun vadeli bir perspektifle analiz edip, müşterilerin tüm finansal hayatını odağa alarak alternatif çözümler sunmak amacıyla "Boğaziçi Üniversitesi" ile işbirliği kurmuştur. TEB Bireysel Satış Akademisi'nin hizmete başlamıştır. 1. adımda tüm Müşteri Temsilcilerinin 4 modülden oluşan Bireysel Satış Akademisinde 2013 yılı içerisinde eğitimleri tamamlanmıştır. 2. adımda Bireysel ve Yıldız Bankacılık ekibi içinden seçilen 60 Müşteri Temsilcisi Boğaziçi Sertifikasyon programına katılmış ve 6 modülden oluşan eğitimle birlikte aile danışmanı olmuşlardır.

- TEB, Direkt Satış Kanalından ağırlıklı olarak kredi kartı ve ihtiyaç kredisi satışları gerçekleştirmiştir. Aktif Satış Kanalları Ekibi olarak Kredi kartı başvurularında tablet kullanımı ile 2013 Stevie Awards yarışmasında da Teknolojiyi En İyi Kullanan Satış Ekibi Ödülünü almıştır. Bunun yanı sıra satış süreçlerinin standardizasyonu için yapılan çalışmalar sonucunda Finans sektöründe bir satış ekibi olarak ilk defa bağımsız ISO 9001 kazanılmıştır.

- TEB, küresel ortağı BNP Paribas'nın Türkiye, Fransa, İtalya, Belçika ve Lüksemburg'taki orta-üst gelir grubu müşterilerini tek bir çatı altında buluşturduğu BNP Paribas Priority'nin bir üyesi olmuştur. 2013 yılında da 5 ülkede geçerli olan priority programının avantajlarından yıldız müşterilerini yararlandırmaya devam etmiştir. Priority Programı, 2013 yılında BNP Paribas Group Innovation Award ödülü almıştır. Bu gelişme sonucunda TEB Yıldız Bankacılık müşterilerine dünyanın birçok noktasında BNP Paribas Group ve anlaşmalı diğer Banka ATM'lerinden TEB banka kartıyla ücretsiz nakit çekim imkanı sağlanmıştır. TEB Yıldız Bankacılık müşterilerine, BNP Paribas Priority bünyesindeki 5 ülkede BNP Paribas şubelerinden Kolay Randevu Sistemi ile yurt dışında bankacılık işlemlerinde kolaylık sağlanmaktadır. Kredi Kartı Uluslararası Acil Destek Programı sayesinde de yurt dışında kredi kartının kaybolması, çalınması ya da kullanılamaz hale gelmesi durumunda 48 saat içinde yeni kredi kartı TEB Yıldız Bankacılık müşterilerine ulaştırılmakta ve ve acil nakit avans çekim avantajı sağlanmaktadır.

Türk Ekonomi Bankası Türkiye'nin birikim alışkanlıklarını değiştirmek üzere geliştirilen alternatif yatırım hesabı "Marifetli Hesap" ürününü 2011 yılının sonunda hizmete sunulmuştur. Günlük nakit akışını yönetirken birikim yapmak isteyenlere de yönelik bir ürün olma özelliği taşıyan Marifetli Hesap geliştirilirken toplumun birikim yapmanın gerekliliği ve önemi konusunda bilinçlendirilmesi hedeflenmiş durumdadır. Marifetli Hesap ile avantajlı faiz oranları ve uygun koşullar sunarak tüketicileri kişisel birikim konusunda teşvik etmek amaçlanmıştır.

Türk Ekonomi Bankası Türkiye'nin birikim alışkanlıklarını değiştirmek üzere geliştirilen alternatif yatırım hesabı "Marifetli Hesap" ürününü hizmete sunmuştur. Günlük nakit akışını yönetirken birikim yapmak isteyenlere de yönelik bir ürün olma özelliği taşıyan Marifetli Hesap geliştirilirken toplumun birikim yapmanın gerekliliği ve önemi konusunda

bilinçlendirilmesi hedeflenmiş durumdadır. Marifetli Hesap ile avantajlı faiz oranları ve uygun koşullar sunarak tüketicileri kişisel birikim konusunda teşvik etmek amaçlanmıştır.

TEB 2014'te şube dışı alternatif kanallardan müşteri edinimi ve kredi satışına ilişkin projelerine ağırlık vermiştir. PTT ile yaptığı anlaşma kapsamında, PTT'den maaş alan emeklilere ve PTT çalışanlarına 1600 PTT şubesinde ihtiyaç kredisi kullandırabilen 5 bankadan biri olmuştur. Kuyumcular , Telekom operatörleri ve şirketleri yaptığı anlaşmalar ile binlerce satış noktasından TEB şubelerine , harcamalarını taksitlendirmek isteyen potansiyel ihtiyaç kredisi müşterilerinin yönlendirilmesini mümkün kılmıştır.

TEB müşterilerinin farklı kredi türündeki ihtiyaçlarını daha hızlı karşılayabilmek üzere ADK ve Çağrı Merkezi kanallarını daha etkin kullanmaya başlamış, müşteri deneyimini iyileştirirken ön onaylı kredilerinin satışını da kolaylaştırmıştır.

TEB Çağrı Merkezi 2014 yılı ilk 9 ayında 16.9 milyon adet kontak yönetmiştir. 32 dalda, 110 kurumun katıldığı Contact Center World Awards EMEA bölgesi final yarışında TEB Çağrı Merkezi Teknolojinin En İyi Kullanımı konusunda altın madalya, En İyi Self Servis Uygulamalarında gümüş madalya ve En iyi Büyük Çağrı Merkezi gümüş madalya ödülü almıştır.

2014 yılında kredi kartlarına önemli özellikler kazandıran Kartlı Ürünler Yönetimi; aylık 1.2 Milyar TL'lik ciro üreterek Türkiye kredi kartları sektörü 2014 yılında geçen yılın aynı dönemine göre %12 büyüme gösterirken TEB kredi kartları %22 büyümüştür.

2013 yılı itibariyle TEB Mil programı müşterilere sunuldu. Üst Segment kredi kartlarına İstanbul Sabiha Gökçen Havalimanı İç ve Dış Hat Lounge'larında ücretsiz yararlanma hakkı sağlanmıştır. Bankamızın üst Segment kart portföyüne, World Elite programı üyesi olan TEB Yıldız Priority Card eklendi. 2013 yılında hayata geçen TEB marifetli kredi kartı sayesinde hiçbir bankadan kredi kartı alamayan, yabancı uyruklular dahil müşterilere kredi kartı verebilme yeteneğine sahip olunmuştur. 280.000 adede ulaşan TEB Total Kartımız yıllık 1,6 milyarın TL üzerinde ciro üretmiş olup kullanıcılarına yıllık toplamda 1.300.000 Litre akaryakıt tasarrufu sağlamıştır. TEB She Kartlar 145.000 adedin üzerine çıkmıştır. Müşterilere 2013 yılından itibaren ücretsiz TEB kartı sunulmaya başlanmıştır. Tüm şubelerimizden, anında Kart projemiz kapsamında TEB TOTAL, TEB SHE kart ve Banka kartları 15 dakika içinde tahsis ve basım süreçleri dâhil olmak üzere sunulmaya başlanmıştır.

TEB 2014 Şubat ayında ön ödemeli kart olan Paypal nakit kartı çıkardı. Dünyanın önde gelen online ödeme sistemi olan Paypal, İnanal ve TEB işbirliği ile gerçekleşen proje ile Mastercard tarafından inavasyon ödülüne layık görüldü. Ayrıca TEB, Visa Europe Türkiye tarafından 2013 yılında businesscard cirosunu en çok artıran banka ödülünü almıştır.

TEB, Aralık 2014 itibariyle 25 banka arasında POS cirosunda\* 2.6 milyar TL ve %6.14 Pazar payı ile sektörün 5. Bankası olup POS başına ciroda ise 4. bankasıdır. Yıllık toplam 28 milyara ulaşan hacmi ile TEB POS, 115.000 noktada hizmet vermektedir. \* Bankalararası Kart Merkezi Aralık ayı Aylık Kümüle Sektör verilerinden 13.01.2015 tarihi itibari ile alınan bilgiler ile hesaplanmıştır. ([http://www.bkm.com.tr/istatistik/secilen\\_aya\\_ait\\_genel\\_istatistik.asp](http://www.bkm.com.tr/istatistik/secilen_aya_ait_genel_istatistik.asp))

Alternatif Dağıtım Kanalları; 2014 yılı dördüncü çeyrekte TEB'in internet ve mobil bankacılık kullanan müşteri sayısı 770,000'i geçmiştir. Banka'nın websitesi [www.teb.com.tr](http://www.teb.com.tr), kullanıcı dostu ara yüzü, yeni özellikleri ve ziyaretçilerini daha iyi tanıyan yapısıyla yenilenmiştir. Yeni site sektörde ilk defa işitme engelli kullanıcılar için devreye alınan işaret dili anlatımlı ürün videolarının yanı sıra, görme engelli kullanıcılar için de sesli güvenlik kodu gibi özellikleriyle işlemlerin daha kolay gerçekleştirilmesini sağlamaktadır.

TEB, Teknolojiyi Hizmete Dönüştüren Banka sloganı üzerine kurguladığı ve stratejik alan olarak belirlediği şube dışı bankacılık servislerine 2014 yılında da yatırım yapmaya devam etmiştir.

2014 yılında Türkiye genelindeki TEB ATM'lerinin sayısı 1.600'e ulaşırken, ATM'lerden toplam 65 milyon işlem gerçekleştirilmiştir . Diğer taraftan Banka'nın hizmet ağı, müşteriler tarafından yatırılan parayı anında diğer müşterilerin işlemleri için kullanabilen geri dönüşümlü en yeni teknoloji ATM'ler ile yenilenmiştir.

TEB, 2014 yılında dijital bankacılık kanallarının kullanımında artış sağlayarak müşterilerinin %81'ini dijital kanallara taşımıştır. 2014'de internet bankacılığı kullanıcı tabanı %10 büyüyerek 550 bini aşarken, buna paralel olarak internet müşteri kullanıcıları banka müşteri tabanının %25,5'ine yükselmiştir. Mobil bankacılık uygulaması CEPTETEB'i kullanan aktif müşteri adedi %90 büyüyerek 227 bini geçmiştir. Mobil bankacılık aktif müşteri adedi, banka müşterilerinin %11'ini oluşturmaktadır.

2014 yılında, para yatırma işlemlerinin %63'ü, para çekme işlemlerinin %85'i, kredi kartı ödemelerinin %76'sı, fatura ödemelerinin %76'sı, para transferlerinin ise %84'ü TEB dijital bankacılık kanalları üzerinden gerçekleştirilmiştir.

TEB'in BIST ve VİOP işlemleri için geliştirilen mobil uygulaması TEB Pratik Borsa , iPhone ve Android tabanlı cep telefonlarından sonra iPad ve Android tabanlı tabletler için de tasarlanmış versiyonuyla App Store'da ve Google Play'de yerini aldı. 2014 yılında giyilebilir teknoloji alanında da yatırımlarını devam ettiren TEB, Samsung Gear2 Akıllı Saati'ne özel Dünya'nın ilk bankacılık uygulamasını hayata geçirmiştir.

TEB, 2014 yılında hem İşletme, KOBİ Bankacılığı ve Kurumsal Bankacılık müşterilerinin kullandığı Kurumsal İnternet Şubesi'ni hem de web sitesi teb.com.tr'yi yeni teknolojilerle yenileyerek, kanallarını daha basit ve kullanımı kolay hale getirdi. Eklenen yeni özellikler ve zenginleştirilmiş işlem setleri sayesinde şirketler; Kurumsal İnternet Şubesi'nde finansal durumlarını daha net görerek takip edebiliyor ve nakit akışını daha verimli yönetebiliyorlar. Yeni teb.com.tr'yle birlikte kullanıcılara daha kişiye özel çözümler sunmaya başlanmıştır.

Cana Geleceğine Mala Gelsin projesi; MediaCat Felis Ödülleri'nde "En İyi Markalı Oyun" ödülüne ve Kristal Elma Ödülleri'nde "Gümüş Ödül"e layık görülmüştür. TEB Ağacım projesi ise BNP Paribas Innovation Talent Ödülleri'nde birinci seçilmiştir.

TEB, sosyal medya analiz firması Socialbakers tarafından, 2014 yılında da sosyal medyadan gelen müşteri sorularını cevaplandırmada yüksek yüzde elde ederek, 'Socially Devoted' (Sosyal olarak adanmış) marka seçilmiştir.

1 milyondan fazla üyesi ve %90 cevaplama oranıyla Facebook sayfası başta olmak üzere; sosyal medya üzerinden müşterileri ile birebir iletişim kuran TEB, Ekonomist dergisi tarafından yayınlanan tüm sektörlerde Türkiye'nin en güçlü 100 sosyal markası içerisinde 6. sırada yer almıştır.

### Sigorta, bireysel emeklilik;

TEB, sigorta ve bireysel emeklilik ürünlerinde farklı branşlarda

- BNP Paribas Cardif Emeklilik A.Ş., (hayat sigortaları, borç koruma ve işsizlik sigortaları ile bireysel emeklilik planları)
- Zurich Sigorta A.Ş. (ferdi kaza sigortaları ve hayat dışı (elementer) sigortalar)
- Coface Sigorta A.Ş (alacak sigortaları)

ile çalışılmaktadır.

2014 yıl sonu itibari ile Bankasürans kanalı hayat branşı prim üretiminde, 2013 yılına göre sektör %5.2 küçülür iken, hayat-dışı branşta ise %11.7 büyüme göstermiştir.\* TEB Bankasürans Aralık 2014 itibari ile hayat branşında %83.3'lük bir büyüme ile , hayat-dışı branşta ise %29.5'lük bir büyüme ile sektörün en fazla büyüyen bankası olmuştur.\* Bireysel

emeklilik sözleşme adedinde ise Aralık 2014 sonu itibari ile TEB pazar payı %3.2 olarak gerçekleşmiştir.\*\*

\*Türkiye Sigorta, Reasürans ve Emeklilik Şirketleri Birliği verilerinden 11.02.2015 tarihi itibari ile alınan bilgiler ile hesaplanmıştır. (<http://www.tsb.org.tr/resmi-istatistikler.aspx?pageID=909> - 2014 Aralık / Satış Kanalı Bazında Primler Tablosu)

\*\*Emeklilik Gözetim Merkezi A.Ş verilerinden 11.02.2015 tarihi itibari ile alınan bilgiler ile hesaplanmıştır. (<http://www.egm.org.tr/weblink/BESgostergeler.htm> ve [http://web2.egm.org.tr/webegm2/chari/besgosterge/wg\\_sirketview\\_tablolu.asp?raportar1=30.09.2014&raportar2=30.09.2014&sirketlist=36.100&raportip=10&yayin=W](http://web2.egm.org.tr/webegm2/chari/besgosterge/wg_sirketview_tablolu.asp?raportar1=30.09.2014&raportar2=30.09.2014&sirketlist=36.100&raportip=10&yayin=W))

TEB Bankasürans, 2014 yılında müşteri segmenti bazında ürün portföyünü güncelleyerek Özel Bankacılık ve Yıldız Bankacılık müşterilerine özel “Eğitim Geleceğim Sigortası”, Bireysel ve Yıldız müşterilerimize özel “Sağlık Olsun Sigortası ” ve İşletme ve Kobi müşterilerimize özel “ Yazarkasa POS Sigortası ”ürününü geliştirmiştir.

#### **6.1.1.4 TEB Hazine Grubu**

TEB Hazine Grubu'nun misyonu, aktif pasif yönetiminin etkinliğinin sağlanması ve Banka'nın genel likidite yapısının sürekliliğinin korunmasıdır. TEB, müşterilerine daha iyi bir hizmet sunabilmek için konvansiyonel müşteri işlemlerini Finansal Piyasalar Grubu'nun altında toplamış, geri kalan bütün bilanço sorumluluğunu Hazine Grubu'na devretmiştir. Hazine Grubu 2014 yılı süresince,

- Banka'nın likidite göstergelerinin başında gelen kredi/mevduat oranını önemli ölçüde iyileştirerek Banka'nın daha likit hale gelmesini sağlamış, bu likiditeyi yatırımcıları ve ortakları için daha kârlı olacak biçimde yönetmeyi başarmıştır.

- Finansal, global ve jeopolitik risk algılamasındaki dalgalanmalara rağmen Banka'nın faiz riskini başarılı bir şekilde yöneterek bilanço faiz marjını daha yüksek seviyelere taşımıştır.

Hazine Grubu, Banka'nın yurt dışı ve yurt içi piyasalarda basit repo-ters repo işlemlerinden karışık türev işlemlere kadar her türlü finansal işlemi, Banka'nın geleneksel risk yaklaşımı, mevzuat ve yasal uyum doğrultusunda verdiği azami önemi dikkate alarak uygulamaktadır.

2011 yılında başlanan bono ihraçlarına 2012, 2013, 2014 yılında da devam edilmiş ve TL pasif tarafında mevduat dışındaki kaynaklarda artış sağlamıştır.

#### **6.1.1.5. Kurumsal Yatırım Bankacılığı Grubu;**

TEB'in bünyesinde kurulan Kurumsal Yatırım Bankacılığı Grubu'nun temel amacı yerel müşteri ağını BNP Paribas'nın küresel pazarlama imkanları, dünyanın New York, Londra gibi finans merkezlerindeki ağırlığı, ekspertizi ve ürün uzmanlığı ile birleştirerek sinerji yaratmaktır. 2011 yılında kurulan TEB Kurumsal Yatırım Bankacılığı müşterilerine yeni bir ürün katmanı sunmayı hedeflemektedir. Grup, 2012 yılında bankaya olan entegrasyon sürecini tamamlamıştır. TEB Kurumsal Yatırım Bankacılığı Grubu, özellikle döviz ve faiz türev işlemlerinde müşterilerin riskten korunmasını sağlayacak yeni çözümler sunmaktadır. Grup ayrıca, emtia piyasalarındaki fiyat dalgalanmalarına karşı koruma sağlayacak yeni ürünler geliştirmek üzere çalışmalarına devam etmektedir. Grup, Banka'nın ana ortaklarından BNP Paribas'ın sunduğu fiyatlama ve yapılandırma olanaklarından yararlanarak uluslararası alanda rekabet etme yeteneği sunmaktadır. 2012 yılında TEB, BNP Paribas ile işbirliği içerisinde, Türkiye'nin kalkınmasına katkıda bulunmasına yardımcı olacak çeşitli altyapı ve enerji projelerini analiz ve danışmanlık hizmetleri ile desteklemektedir. Kurumsal Yatırım Bankacılığı, TEB'in müşteri kolları ve BNP Paribas'nın ürün kollarına entegre müşterilerine Yabancı Para ve Faiz Oranları, Hisse Senedi & Emtia Türevleri, Yapılandırılmış Finansman, Kurumsal Finansman segmentlerinde ürünler sunmaktadır.

TEB Menkul Kıymet Hizmetleri; BNP Paribas'nın 1990'lı yıllardan beri Türkiye'de sürdürdüğü yurtdışı takas ve saklama hizmetlerinin 2007 yılında TEB bünyesine aktarılmasıyla faaliyete başlayan bölüm, müşterilerine Genel Müdürlük bünyesinde

Avrupa'nın en büyük saklama bankası olan BNP Paribas Securities Services'in desteğiyle hizmet sunmaktadır. Yerli ve yabancı kurumsal yatırımcılara verilen pay, DİBS ve diğer sermaye piyasası araçları için takas ve saklama hizmetlerine ve vadeli işlemler için teminat ve nakit yönetimi hizmetlerine ek olarak, ödünç menkul kıymet işlemleri, aracı kurum "outsourcing" hizmetleri, yediemin ve teminat yönetimi hizmetleri, borçlanma aracı ve varant ihraç operasyonu ve ödeme hizmetleri, ihraççı şirketler için Merkezi Kayıt Kuruluşu A.Ş.'na erişim hizmetleri sunmaktadır.

### **6.1.2. Araştırma ve geliştirme süreci devam eden önemli nitelikte ürün ve hizmetler ile söz konusu ürün ve hizmetlere ilişkin araştırma ve geliştirme sürecinde geline aşama hakkında ticari sırrı açığa çıkarmayacak nitelikte kamuya duyurulmuş bilgi:**

Yoktur.

## **6.2. Başlıca sektörler/pazarlar:**

### **Bankacılık Sektörü Genel Bilgiler:**

Türkiye'de Aralık 2014 itibariyle 32 mevduat, 13 adet kalkınma ve yatırım, 4 adet katılım bankası olmak üzere 49 banka bulunmaktadır. Bu bankalara ait 12,210 şube bulunmaktadır. Bankaların yurtiçi birimlerinde 216,033 kişi istihdam edilmektedir.

Mevduat bankalarının sayısı 32'dir. Bu bankaların 3 tanesi kamu, 10 tanesi özel ve 19 tanesi yabancı sermayeli bankadır.

Bankacılık sektöründe Aralık 2014 itibariyle yurtiçinde 45,576 ATM, ve 2,384,249 POS cihazı bulunmaktadır.

*(Kaynak: Türkiye Bankalar Birliği "Türk Bankacılık Sektörü İnteraktif Aylık verilerinden 02.02.2015 tarihi itibari ile "http://ebulten.bddk.org.tr/ABMVC/tr/Gosterim/Gelismis#" ve BKM "Genel İstatistik" verilerinden 13.01.2015 tarihi itibariyle "http://www.bkm.com.tr/istatistik/secilen\_aya\_ait\_genel\_istatistik.asp?Year=2014&Month=9 &List=Liste" alınmıştır.)*

Bankacılık alanında faaliyet gösteren TEB'in temel faaliyet alanlarını;

- Kurumsal bankacılık,
- KOBİ bankacılığı,
- Ticari bankacılık,
- Bireysel ve özel bankacılık,
- Yatırım hizmetleri

oluşturmaktadır.

Ayrıca TEB müşterilerine, yurt içi ve yurt dışı iştirakleri ile birlikte bankacılık, faktoring, yatırım ve portföy yönetimi hizmetleri alanlarında entegre finansal hizmetler sağlamaktadır.

### **6.2.1. Faaliyet gösterilen sektörler/pazarlar ve ihraççının bu sektörlerdeki/pazarlardaki yeri ile avantaj ve dezavantajları hakkında bilgi:**

TEB 31.12.2014 tarihi itibariyle Türkiye'de özel bankalar arasında aktif büyüklüğüne göre 7'nci, kamu bankaları dahil tüm sektör içinde ise aktif büyüklüğüne göre 10; kredi ve mevduat toplamına göre 10'uncu, şube sayısına göre 10'uncu, personel sayısına göre 10'uncu büyük bankadır.

(Milyon TL)	31.12.2014			31.12.2013		
	TEB	Sektör	Banka'nın Payı (%)	TEB	Sektör	Banka'nın Payı (%)
<b>Toplam Aktifler</b>	62,992	1,994,238	3.16	53,409	1,732,419	3.08
<b>Toplam Krediler</b>	45,392	1,269,117	3.58	38,135	1,072,990	3.55
<b>Toplam Mevduat</b>	39,439	1,124,316	3.51	34,288	1,006,348	3.41

<b>Şube Sayısı</b>	551	12,210	4.51	544	11,986	4.54
<b>Personel Sayısı</b>	10,142	216,880	4.68	10,001	214,263	4.67

<b>Milyon TL</b>				
<b>Aktif Toplam</b>		<b>31.12.2014</b>	<b>31.12.2013</b>	<b>31 Aralık 2014 Pazar Payı (%)</b>
1	Ziraat Bankası	247,600	207,530	12.42
2	İş Bankası	237,772	210,500	11.92
3	Garanti Bankası	218,919	196,896	10.98
4	Akbank	205,451	183,737	10.30
5	Yapı Kredi Bankası	181,201	148,881	9.09
6	Vakıfbank	158,218	139,944	7.93
7	Halkbank	155,423	135,496	7.79
8	Finansbank	75,206	66,010	3.77
9	Deniz Bank	69,474	59,427	3.48
10	<b>Türk Ekonomi Bankası</b>	<b>62,992</b>	<b>53,409</b>	<b>3.16</b>
	<b>SEKTÖR</b>	<b>1,994,238</b>	<b>1,732,419</b>	<b>100</b>

<b>Milyon TL</b>				
<b>Toplam Mevduat</b>		<b>31.12.2014</b>	<b>31.12.2013</b>	<b>31 Aralık 2014 Pazar Payı (%)</b>
1	Ziraat Bankası	153,255	141,735	7.68
2	İş Bankası	133,551	120,975	6.70
3	Garanti Bankası	120,308	106,474	6.03
4	Akbank	113,373	105,277	5.69
5	Yapı Kredi Bankası	105,120	100,756	5.27
6	Halkbank	103,708	86,308	5.20
7	Vakıfbank	91,757	81,533	4.60
8	Finansbank	42,075	38,322	2.11
9	Deniz Bank	43,101	<b>34,288</b>	2.16
10	<b>Türk Ekonomi Bankası</b>	<b>39,439</b>	35,632	<b>1.98</b>
	<b>SEKTÖR</b>	<b>1,124,316</b>	<b>1,006,348</b>	<b>100</b>

<b>Milyon TL</b>				
<b>Toplam Krediler</b>		<b>31.12.2014</b>	<b>31.12.2013</b>	<b>31 Aralık 2014 Pazar Payı (%)</b>
1	İş Bankası	155,874	135,281	7.82
2	Ziraat Bankası	141,915	111,048	7.12
3	Garanti Bankası	134,058	118,671	6.72
4	Akbank	125,978	110,676	6.32
5	Yapı Kredi Bankası	121,993	96,039	6.12
6	Vakıfbank	104,584	84,848	5.24
7	Halkbank	101,767	86,752	5.10
8	Finansbank	50,246	42,724	2.52
9	<b>Türk Ekonomi Bankası</b>	<b>45,392</b>	<b>38,135</b>	<b>2.28</b>
10	Deniz Bank	43,096	38,637	2.16

SEKTÖR	1,269,117	1,072,990	100
--------	-----------	-----------	-----

Kaynak: Sektör verileri BDDK Eylül 2014 Aylık Bülten'inden 13.03.2015 tarihi itibarı ile alınmıştır. (<http://ebulten.bddk.org.tr/ABMVC/#>) Banka verileri ise bankaların ilgili dönem denetim raporlarından 13.03.2015 tarihi itibarı ile derlenmiştir.

TEB bilanço kompozisyonunun bankacılık sektörü toplam bilanço kompozisyonu ile karşılaştırılmasına aşağıda yer verilmiştir (Konsolide verilerdir):Bilanço içindeki Payı (%)	31.12.2014		31.12.2013	
	TEB	Sektör*	TEB	Sektör*
Likit Aktifler	15.6	15.8	13.4	16.2
Menkul Değerler	7.5	15.2	9.7	16.6
Krediler	72.1	63.6	71.4	61.9%
Sabit Kıymetler	1.7	2.2	2.0%	2.1%
Diğer	3.2	3.2	3.5%	3.2%
<b>Toplam Aktifler</b>	<b>100.0</b>	<b>100.0</b>	<b>100.0</b>	<b>100.0</b>
Mevduat	62.6	56.4	64.2	58.1
Para Piyasaları	2.8	7.9	2.0	7.6%
Alınan Krediler	16.0	16.3	14.0	15.4
Sermaye Benzeri Krediler	2.8	1.4	3.3	1.3
Diğer	6.4	6.4	6.5	6.4%
Özkaynaklar	9.4	11.6	9.9	11.2
<b>Toplam Pasifler</b>	<b>100.0</b>	<b>100.0</b>	<b>100.0</b>	<b>100.0</b>

\* Kaynak: Sektör verileri BDDK Aralık 2014 Aylık Bülten'inden 02.02.2015 tarihi itibarı ile alınmıştır. (<http://ebulten.bddk.org.tr/ABMVC/#>)

TEB'in güçlü ortaklık yapısından kaynaklanan önemli avantajları bulunmaktadır. 28 Şubat 2015 itibarıyla 64,9 milyar Euro piyasa kapitalizasyonuna, 31 Aralık 2014 itibarıyla 12.6 milyar Euro net bankacılık gelirin ve 1157 milyon Euro (bir defaya mahsus gelir ve giderler düşülerek düzeltilmiş net gelir: 7 milyar Euro) net gelire sahip olan ve uluslararası derecelendirme kuruluşlarından aldığı dereceler ile (Standard & Poors: A+ (03 Temmuz 2014), Moody's: A1 (01 Temmuz 2014), Fitch: A+ (17 Temmuz 2013)) hissedarı BNP Paribas SA'nın sağladığı katkı ile yurt içinde yerleşik müşterilerinin Türkiye'de olduğu gibi uluslararası alandaki ihtiyaçlarına, yurt dışında yerleşik BNP Paribas grubu müşterilerinin ise Türkiye'deki ihtiyaçlarına cevap verebilmektedir. Örneğin müşterilerine nakit yönetimi alanında sunulan yurtiçi ve yurtdışı nakit akışı takip ve yönetimini sağlayan birçok ürün ve hizmeti hayata geçirebilmekte, değişen piyasa koşullarına karşı müşterilerin risklerine koruma sağlayan özellikli ve çeşitli hazine türev ürünlerini müşterilerine sunabilmektedir. Son yıllarda özellikle Altın Bankacılığı, KOBİ Bankacılığı alanında elde ettiği deneyim ve pazar payı bu alanlarda önemli bir avantaj sağlamasına yol açmıştır. Türkiye'de alanlarında güçlü Pazar payına sahip TEB Faktoring, TEB Yatırım, TEB Portföy, TEB Finansman A.Ş., BNP Paribas Finansal Kiralama A.Ş. gibi iştirakleri de TEB'in önemli avantajlarından birisidir. 2011 yılında Fortis Bank A.Ş. ile birleşerek bankalar arasında Pazar payını önemli ölçüde artıran TEB'in en önemli dezavantajı ise birleşmenin getirdiği maliyet ve iş yükü olmuştur. Ayrıca ortaklık yapısı karar mekanizmalarını detaylı hale getirmiştir.

### 6.3. İhraççının rekabet konumuna ilişkin olarak yaptığı açıklamaların dayanağı:

Sektör bilgileri BDDK'nın Aralık 2014 Aylık Bülteni ve TBB verilerinden 13.03.2015 tarihi itibarı ile alınmıştır. <http://ebulten.bddk.org.tr/ABMVC/#>

[http://www.tbb.org.tr/tr/Banka\\_ve\\_Sektor\\_Bilgileri/Tum\\_Raporlar.aspx](http://www.tbb.org.tr/tr/Banka_ve_Sektor_Bilgileri/Tum_Raporlar.aspx)

BNP Paribas S.A. hakkında bilgiler; BNP Paribas SA'nın web sitesindeki faaliyet bilgilerinden 13.03.2015 tarihi itibarı ile alınmıştır. (<http://invest.bnpparibas.com/en/>)

İştirakleri TEB Faktoring, TEB Yatırım, TEB Portföy, TEB NV hakkında açıklamalar Borsa İstanbul A.Ş., TSPB (<http://www.tspb.org.tr/tr/Default.aspx?tabid=133>), BDDK web sitelerinde yer almaktadır.

## **7. GRUP HAKKINDA BİLGİLER**

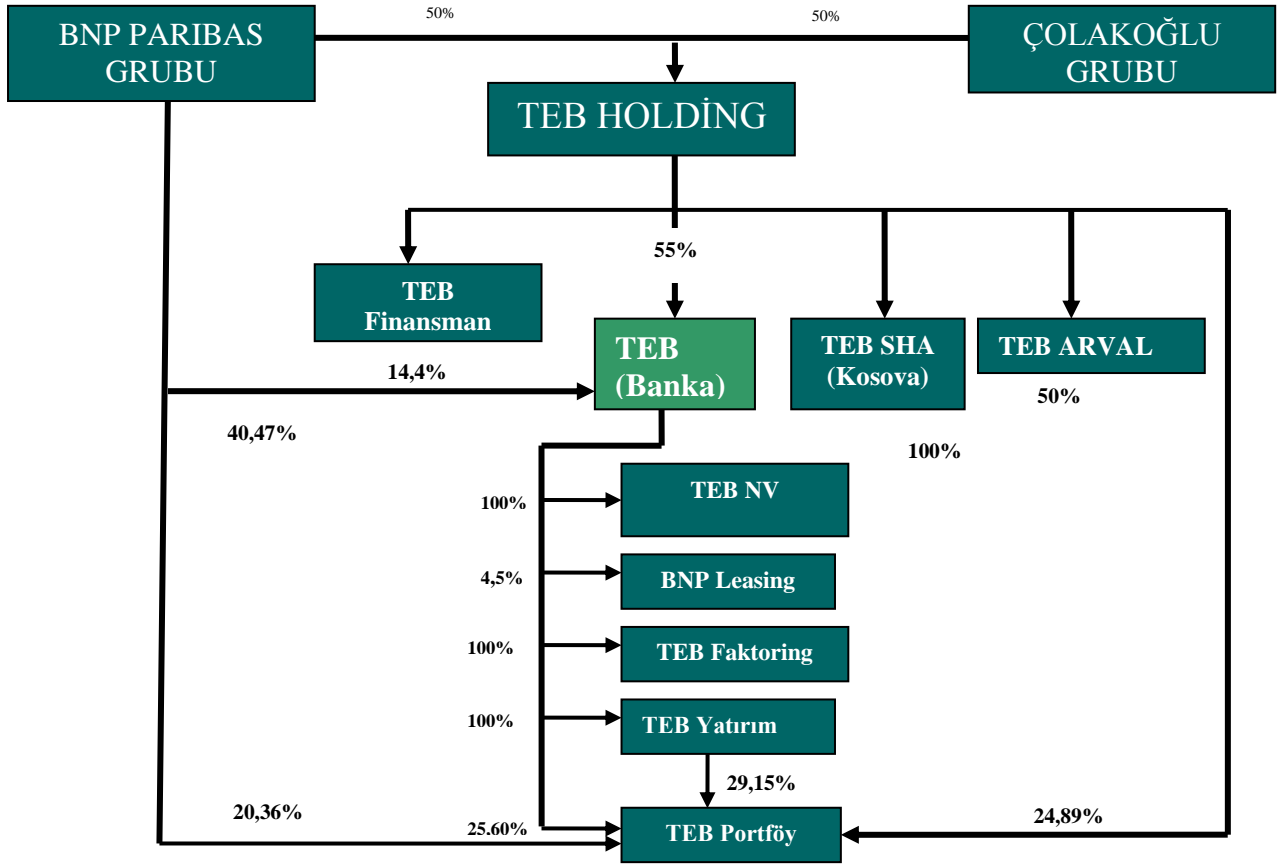
### **7.1. İhraççının dahil olduğu grup hakkında özet bilgi, grup şirketlerinin faaliyet konuları, ihraççıyla olan ilişkileri ve ihraççının grup içindeki yeri:**

TEB'in bankacılık (The Economy Bank N.V.), yatırım hizmetlerinde (TEB Yatırım Menkul Değerler A.Ş. ve TEB Portföy Yönetimi A.Ş.), faktoring işlemlerinde (TEB Faktoring A.Ş.) ve finansal kiralama alanındaki (BNP Paribas Finansal Kiralama A.Ş.) iştirakleri bulunmaktadır.

Ayrıca Türkiye'de 1995 yılından bu yana faaliyet gösteren bir tüketici finansman şirketi olan TEB Finansman A.Ş., araç filo kiralama alanında faaliyet gösteren TEB ARVAL Araç Filo Kiralama A.Ş. ve Kosova'da kurulu bir banka olan TEB Sh.A, TEB'in sermayesini temsil eden payların %55'ine sahip ana hissedarı TEB Holding A.Ş.'nin iştiraki ile TEB Grubu içerisinde yer alan diğer şirketlerdir.

TEB'in ana hissedarı TEB Holding A.Ş.'nin sermayesini temsil eden payların %50'si BNP Paribas Grubuna dahil şirketlerden BNP Paribas Fortis Yatırımlar Holding A.Ş.'nin, %50'si ise Çolakoğlu Grubunun elindedir. BNP Paribas Grubunun ayrıca TEB'de %44'lük doğrudan ortaklık payı da bulunmaktadır. BNP Paribas kâr ve toplam piyasa değeri açısından Euro bölgesinin birinci bankası olup, önde gelen bir uluslararası bankacılık ağına sahiptir. Kurumsal ve Yatırım Bankacılığı, Uluslararası Perakende Bankacılık ve Varlık Yönetimi alanlarında çok önemli bir rol oynamaktadır. Dünya çapındaki en büyük 100 gruptan 80'i BNP Paribas'nın müşterisidir.

TEB Grubunun ortaklık yapıları aşağıda gösterilmiştir.



Ana Ortaklık ve bağılı ortaklıklar arasındaki işlemler ve bakiyeler karşılıklı netleştirilmektedir.

TEB Grup Şirketleri (Tablodaki tüm veriler 31.12.2014 tarihi itibarıyla geçerli olan verilerdir.)							
Ticari Unvan	Ödenmiş Sermayesi (Bin TL)	Bankanın Sermayesindeki Pay Tutarı (Bin TL)	Bankanın Sermayesindeki Doğrudan Pay Oranı(%)	Bankanın Sermayesindeki Doğrudan ve Dolaylı Toplam Pay Oranı (%)	Aktifler (Bin TL)	Özsermaye (Bin TL)	Net Dönem Kârı/Zararı (Bin TL)
TEB FAKTORİNG A.Ş.	30,000	29,999	100	100	1,355,151	76,941	15,831
TEB YATIRIM MENKUL DEĞERLER A.Ş.	28,794	27,820	96.62	100	146,940	85,101	7,966
TEB PORTFÖY YÖNETİMİ A.Ş.	4,402	1,127	25.60	54.74	18,496	16,236	2,006
THE ECONOMY BANK N.V.	30,000 bin Euro	30,000 bin Euro	100	100	1,420,508	297,028	13,281

TEB'in iştirakleri ile ilgili bilgiler aşağıdadır:

#### TEB Faktoring A.Ş.:

Şirket, yurt içi ve yurt dışı ticari işlemlerle ilgili tüm faktoring hizmetlerinin ifa edilmesi, yurt içinde ve yurt dışında her türlü mal alım-satımı ve hizmet arzı ile uğraşan hakiki ve hükmi şahısların bu işlemleri dolayısıyla doğmuş veya ileride doğabilecek her çeşit faturalı alacaklarının adı geçenlerden alımı ve satımı ve temellükü ile bunlardan temellük olunan alacakların tahsili, bu alacakların tahsili için garanti verilmesi, bu alacaklara karşılık satıcılara ön ödemelerde bulunulması veya bu alacakların üçüncü kişilere temlik olunması, bu alacakların karşılık gösterilmesi kayıt ve şartı ile peşin ödemelerde bulunarak kişi ve kuruluşlara finansal kolaylıklar sağlanması gibi hizmetlerin yapılması ve bu hizmetlerle ilgili olarak firmalar hakkında kanunların cevaz verdiği araştırmalar dahil olmak üzere her türlü organizasyonun gerçekleştirilmesi, faktoring hizmeti verilen firmalara bu işlemlerle ilgili danışmanlık, muhasebe ve benzeri hizmetlerin factoring kaide, Tatbikat, mevzuat ve usullerine uygun olarak yapılması amacıyla kurulmuştur.

#### TEB Portföy Yönetimi A.Ş.:

Şirketin amacı, SPKn ve ilgili mevzuat hükümleri dairesinde sermaye piyasası araçlarından oluşan portföyleri müşterilerle portföy yönetim sözleşmesi yapmak suretiyle ve vekil sıfatı ile yönetmek ve sermaye piyasası faaliyetlerinde bulunmaktır. Şirket ayrıca portföy yöneticiliği faaliyeti kapsamında yerli ve yabancı yatırım fonları, yatırım ortaklıkları ile yerli ve yabancı özel ve tüzel kişilerle yatırım şirketleri ve benzeri girişimlerin portföylerini de mevzuat hükümleri dairesinde yönetebilir. Şirket portföy yönetimi faaliyetlerinin yanı sıra SPK'dan aldığı izin ile yatırım danışmanlığı faaliyetlerinde de bulunabilir.

#### **TEB Yatırım Menkul Değerler A.Ş.:**

Şirket SPKn ve ilgili mevzuat hükümlerine uygun olarak yatırım hizmetlerinde bulunmaktadır.

#### **The Economy Bank N.V.**

Hollanda Bankacılık yasalarına ve yetkili Hollanda kurumlarının denetimine tâbi olarak bankacılık hizmetlerini sağlamaktadır.

#### **BNP Leasing:**

BNP Leasing (BNP Paribas Finansal Kiralama A.Ş.) BNP Paribas Leasing Solutions iştiraki olarak Türkiye de yatırımların finansmanına aracılık etmektedir. 2011 yılında bünyesinde bulunan iki şirketi (Fortis Leasing – TEB Leasing) birleştirerek banka müşterilerine ve satıcı firmalar aracılığı ile gelen müşterilere özel finansal çözümler sunmaktadır.

#### **7.2. İhraççının grup içerisindeki diğer bir şirketin ya da şirketlerin faaliyetlerinden önemli ölçüde etkilenmesi durumunda bu husus hakkında bilgi:**

Etkilenmemektedir.

### **8. EĞİLİM BİLGİLERİ**

#### **8.1. Bağımsız denetimden geçmiş son finansal tablo döneminden itibaren ihraççının finansal durumu ile faaliyetlerinde olumsuz bir değişiklik olmadığına ilişkin beyan:**

Bağımsız denetimden geçmiş son finansal tablo döneminden itibaren TEB'in finansal durumu ile faaliyetlerinde olumsuz herhangi bir değişiklik olmamıştır.

#### **8.2. İhraççının beklentilerini önemli ölçüde etkileyebilecek eğilimler, belirsizlikler, talepler, taahhütler veya olaylar hakkında bilgiler:**

Çağdaş ekonomi tarihinde finansal piyasaları dünya ölçeğinde durma noktasına getiren en büyük dalgalanma olarak tarihe geçen 2008 küresel krizi, son dönemde yeni bir eşiğe ulaşmış bulunmaktadır. Gelişmiş ekonomiler, özellikle ABD ekonomisi, krizden çıkışın sağlıklı ve sürdürülebilir sinyallerini verirken, gelişmekte olan ülkelerin büyüme hızlarındaki göreceli yavaşlama dikkat çekmektedir. ABD ekonomisindeki iyileşmeye paralel Fed tahvil alımlarını Ekim ayında sonlandırmıştır. Bu aşamada global finansal piyasalara yön verecek en önemli hususlardan biri Fed'in ne zaman ve ne hızda faiz artırımlarına başlayacağı hususu olarak gözükmektedir.

Fed'in faiz artırımlarını ertelemesine imkan vermekle beraber ve 2015 senesinin ortalarına doğru faiz artırımlarının başlaması ve kademeli olarak faiz artışlarına gidilmesi beklenmektedir. ABD verilerinin güçlü gelmeye devam etmesi halinde faiz artırımlarının beklentilerden daha seri bir gerçekleştirilmesi söz konusu olabilir. Bu da global piyasalar ile beraber Türkiye piyasalarında da bir dalgalanmayı beraberinde getirmesi sözkonusu olabilecektir.

Euro bölgesinde ise ekonomik aktivitedeki göreceli toparlanmaya rağmen deflasyon tehlikesi yüksek görünmektedir. ECB ekonomik aktivitenin canlanmasına katkıda bulunmak amacıyla depo faizini eksiye çekmiş ve 1 trilyon euro civarında bir tahvil alım programı açıklamıştır. Bu durumun, Fed'in olası faiz artışlarının gelişmekte olan ülke piyasaları üzerindeki olumsuz etkilerini bir parça dengeleyebileceği düşünülmektedir.

Türkiye'de ise yılın ilk çeyreğindeki güçlü büyümenin ardından ikinci çeyrekte GSYH bir önceki çeyreğe göre daralma göstermişti. Kanımızca bu gelişmede yılın başında TCMB'nin faiz artırımını ertesinde parasal ve finansal koşullarda yaşanan sıkılaştırmanın gecikmeli etkisinin önemli bir payı bulunmaktadır. Diğer taraftan, Mayıs 2014'ten beri TCMB ekonomik aktiviteyi canlandırma amacıyla faizleri indirme yoluna gitmiştir ve bu çerçevede ekonomik aktivite üçüncü çeyrekte ılımlı bir toparlanma göstermiştir. Bununla birlikte, TL'deki değer kaybının ardından TCMB Eylül ayından itibaren likidite koşullarını sıkılaştırarak faiz koridorunu kullanarak bankalararası piyasada faiz oranlarını %10'un üzerine yükseltmiştir. Aynı zamanda özellikle Orta Doğu'da yaşanmakta olan jeopolitik gelişmeler Türkiye'nin ihracatı üzerinde olumsuz etkiye bulunmaktadır.

Bu nedenlerle, dördüncü çeyrekte ekonomik aktivite zayıf bir seyir izlemiştir. Bu kapsamda, 2014 yılı GSYH büyümesinin %3'ün hafif altında kalma riski yüksek görünmektedir. Büyümedeki ılımlı seyrin 2015 yılında da devam etmesi beklenmektedir. Cari açığın GSYH'ya oranı ise ekonomik aktivitedeki yavaşlama, petrol fiyatlarındaki gerileme ve net altın ithalatındaki düşüş neticesinde 2013 senesindeki %8 seviyesinden 2014 senesinde %5,6'ya gerilemiştir. 2015 yılında da ılımlı bir büyüme oranı ve düşük petrol fiyatlarının desteğiyle cari açığı iyileşmenin sürmesi ve GSYH'nin %4,1'ine gerilemesi beklenmektedir. 2014 yıl sonu itibarıyla %8,2 seviyesinde olan enflasyon oranının 2015'in ilk yarısında olumlu baz etkilerinin desteğiyle hızlı bir düşüş göstermesi, yılın son çeyreğinde bu kez olumsuz baz etkileriyle hafif artması beklenmektedir. Kamu harcamalarında gözlenmekte olan artışa rağmen vergi dışı gelirlerdeki öngörülenin üzerindeki artış neticesinde kamu borç stoğunun GSYH'ya oranı gerilemeye devam etmektedir. (Kaynak: T.C. Başbakanlık Hazine Müsteşarlığı "Aylık Ekonomik Göstergeler" istatistiklerinin "Temel Ekonomik Göstergeler" kısmından 30.10.2014 tarihi itibarıyla alınan veriler kullanılarak hesaplanmıştır. (<http://www.hazine.gov.tr/default.aspx?nsw=EilDPQez15w=-H7deC+LxB18=&mid=249&cid=26&nm=41#>))

Bankacılık sektörünün aktif toplamı, 2014 Aralık ayı itibarıyla 2013 yılı sonuna kıyasla %15,1 artarak 1.994 milyar TL'ye yükselmiştir. Bankacılık sektörünün mevduat ve genel olarak fonlama maliyetleri yıl başından beri TCMB politikalarına bağlı olarak dalgalı seyretmiştir. Sektörün toplam kredileri aynı dönemde 2013 yıl sonuna göre %18,5 artarak 1.241 milyar TL'ye yükselmiştir. Takipteki alacaklar 2014 yılında da artış eğilimini sürdürmüştür; 2014 yıl sonunda 2013 yıl sonuna göre %23 oranında artarak 36 milyar TL düzeyine yükselmiştir. 2014 Aralık ayı itibarıyla bankacılık sektörünün sermaye yeterlilik rasyosu %15,28 ile %8'lik yasal sınır ve %12'lik hedef rasyonun üzerindedir. (Kaynak: BDDK Türk Bankacılık Sektörü Temel Göstergeleri Aralık 2014 [http://www.bddk.org.tr/WebSitesi/turkce/Raporlar/TBSSGG/13810tbs\\_temel\\_gostergeler.pdf](http://www.bddk.org.tr/WebSitesi/turkce/Raporlar/TBSSGG/13810tbs_temel_gostergeler.pdf))

Sektör riskleri yönetebilecek güce sahip özkaynak yapısını başarıyla korumaktadır. Ulusal ve küresel ekonomik gelişmelerden, uygulanan para politikalarından önemli ölçüde etkilenen Türk bankacılık sektörünün, sağlam sermaye yapısı ve aktif kalitesiyle 2014 yılında ekonomik büyüme ile paralel bir büyüme göstermesi, KOBİ ve tüketici kredilerindeki artışın devam etmesi beklenmektedir.

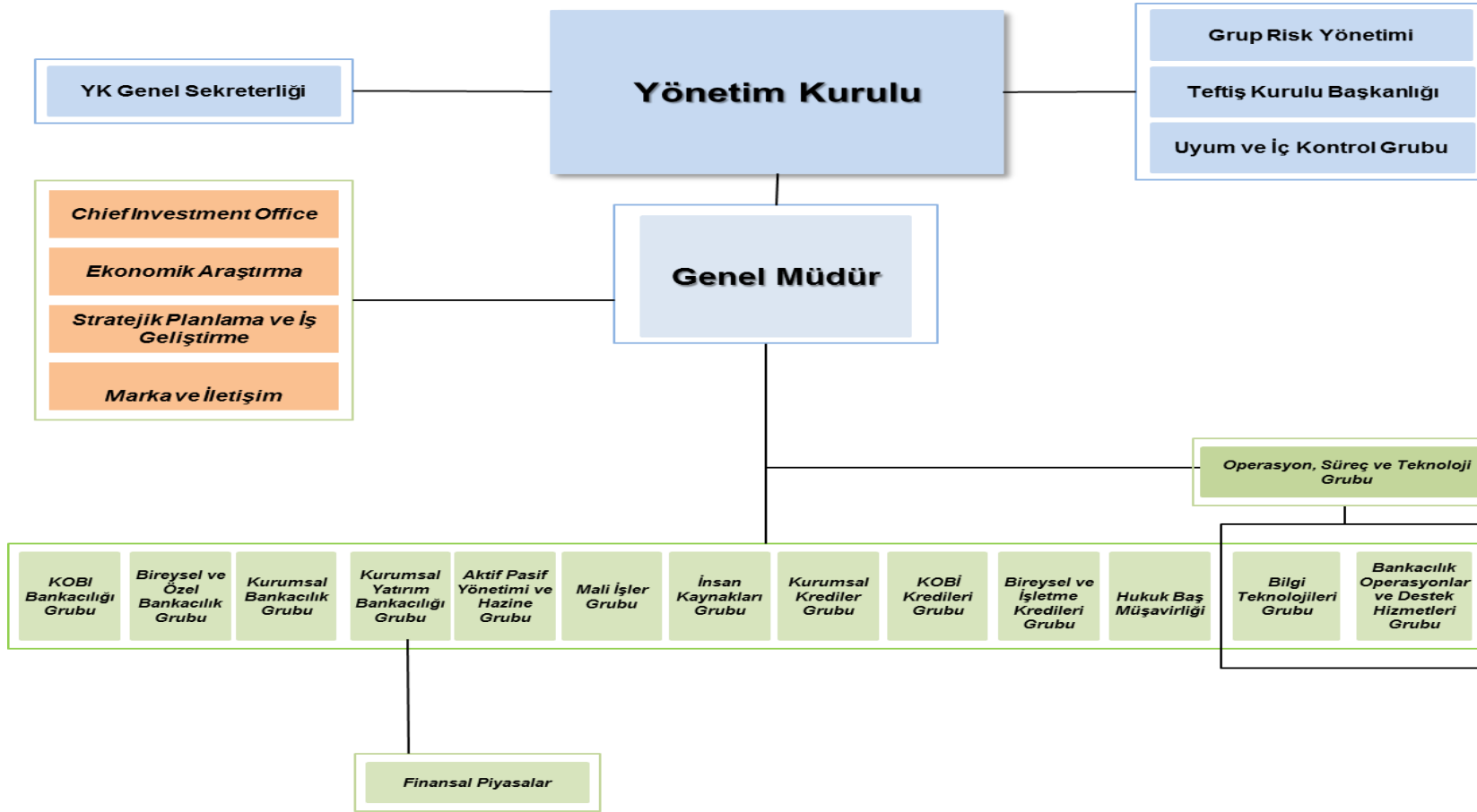
Geleceğe bakarken;

- rekabetin yoğunlaşacağı
  - iş ortamının derinleşeceğini ve yeni boyutlar kazanacağı
  - teknolojinin hakimiyetinin ve kullanımının daha da artacağı
  - yenilikçiliğin ve farklılaşmanın belirleyici olacağı
- düşünülmektedir.

## **9. KÂR TAHMİNLERİ VE BEKLENTİLERİ YOKTUR.**

## **10. YÖNETİM VE ORGANİZASYON YAPISINA İLİŞKİN BİLGİLER**

### **10.1. İhraçcının genel organizasyon şeması:**



## 10.2. İdari yapı:

### 10.2.1. İhraççının yönetim kurulu üyeleri hakkında bilgi:

TEB'in ana sözleşmesi uyarınca; Yönetim Kurulu, biri Genel Müdür olmak üzere Türk Ticaret Kanunu, Sermaye Piyasası Mevzuatı ve Bankacılık Kanunu'nun aradığı şartları haiz adaylar arasından Genel Kurulca seçilen ondört (14) üyeden teşekkül eder. Genel Müdür, bulunmadığı hallerde vekili Yönetim Kurulu'nun tabii üyesidir. Yönetim Kurulu üyesi olan Genel Müdür veya vekilinin tabii üyelikleri bu görevde buldukları sürece devam eder. Şirket Genel Müdürlüğü ile Yönetim Kurulu Başkanlığı aynı kişide birleşemez. Yönetim Kurulunda görev alacak bağımsız üyelerin nitelikleri ve asgari sayısı Sermaye Piyasası Kurulu'nun kurumsal yönetime ilişkin düzenlemelerine göre tespit edilir.

Yönetim Kurulu işlerin gerektirdiği sıklıkta toplanır. Yönetim Kurulu başkanı veya başkan vekili kendi inisiyatifleri ile verecekleri karar üzerine Yönetim Kurulu'nu toplantıya davet edebilirler. Her Yönetim Kurulu üyesi Başkandan, Yönetim Kurulunu toplantıya çağırmasını yazılı olarak isteyebilir. Toplantılar Şirket merkezinde veya yurt içinde veya yurt dışında yapılabilir. Toplantı nisabı en az onbir (11) üyenin katılımı ile sağlanır. Kararlar en az onbir (11) üyenin olumlu oyu ile alınır.

Yönetim Kurulu üyelerinden her birinin iş adresi TEB Kampüs C ve D Blok, Saray Mahallesi, Sokullu Caddesi, No: 7A-7B Ümraniye 34768 İSTANBUL'dur.

Yönetim Kurulu aşağıdaki kişilerden oluşmaktadır:

Adı Soyadı	Görevi
Yavuz CANEVİ	Yönetim Kurulu Başkanı
Dr. Akın AKBAYGİL	Yönetim Kurulu Başkan Vekili (Denetim Komitesi Başkan Vekili ve Bağımsız Yönetim Kurulu üyesi)
Jean Paul SABET	Yönetim Kurulu Başkan Vekili
Ümit LEBLEBİCİ	Genel Müdür ve Görevli Yönetim Kurulu Üyesi
Sabri DAVAZ	Üye (Denetim Komitesi Üyesi)
Jean-Milan Charles Dominique GIVADINOVITCH	Üye (Denetim Komitesi Başkanı ve Bağımsız Yönetim Kurulu üyesi)
Ayşe AŞARDAĞ	Üye
Yvan L.A.M. DE COCK	Üye (Denetim Komitesi Üyesi)
Alain Georges Auguste FONTENEAU	Üye
Jacques Roger Jean Marie RININO	Üye
Musa ERDEN	Üye
Henri Simon Andre FOCH	Üye
Alain KOKOCINSKI	Üye (Bağımsız Yönetim Kurulu üyesi)
Dr. İsmail YANIK	Üye (Bağımsız Yönetim Kurulu üyesi)

Adı Soyadı	Görevi	Son 5 Yılda İhraçıda Üstlendiği Görevler	Görev Süresi / Kalan Görev Süresi	Sermaye Payı	
				(TL)	(%)
Yavuz CANEVİ	Başkan	* 1996'dan bu yana TEB Yönetim Kurulu Başkanı	1 Yıl/ 2015 yılı içerisinde yapılacak Genel Kurul Toplantı Tarihine kadar	-	-
Dr. Akın AKBAYGİL	Başkan Vekili	*2008'den bu yana TEB - Denetim Komitesi Başkan Vekili, * 1988'den bu yana TEB - Yönetim Kurulu Başkan Vekili *Mart 2013'den bu yana TEB Bağımsız Yönetim Kurulu Üyesi	1 Yıl/2015 yılı içerisinde yapılacak Genel Kurul Toplantı Tarihine kadar	-	-
Jean-Paul SABET	Başkan Vekili	*2010'dan bu yana TEB - Yönetim Kurulu Başkan Vekili * Ekim 2010 – Aralık 2010 TEB A.Ş. – Denetim Komitesi Üyesi	1 Yıl/ 2015 yılı içerisinde yapılacak Genel Kurul Toplantı Tarihine kadar	-	-
Ümit LEBLEBİCİ	Doğal Üye- Genel Müdür	* Eylül 2013'den bu yana TEB – Genel Müdür ve Yönetim Kurulu Üyesi, * Şubat 2013-Eylül 2013 TEB – Genel Müdür Vekili, * 2002-2013 TEB – Genel Müdür Yardımcısı, Aktif Pasif Yönetimi ve Hazine Grubu.	1 Yıl/ 2015 yılı içerisinde yapılacak Genel Kurul Toplantı Tarihine kadar	-	-
Sabri DAVAZ	Üye	* Mart 2012'den bu yana TEB - Yönetim Kurulu Üyesi *Şubat 2013'den bu yana TEB Denetim Komitesi Üyesi	1 Yıl/ 2015 yılı içerisinde yapılacak Gen. Kurul Toplantı Tarihine kadar	-	-

Jean Milan Charles Dominique GIVADINO- VITCH	Üye	*Mart 2013'den bu yana TEB A.Ş. Bağımsız Yönetim Kurulu Üyesi *2010'dan bu yana TEB - Yönetim Kurulu Üyesi ve Denetim Komitesi Başkanı * 2009-2010 TEB - Grup Risk Yönetimi Başkanı,	1 Yıl/2015 yılı içerisinde yapılacak Genel Kurul Toplantı Tarihine kadar	-	-
--	-----	--	--	---	---

Ayşe AŞARDAĞ	Üye	*2010'dan bu yana TEB - Yönetim Kurulu Üyesi, *2001- 2010 TEB A.Ş. Denetçi	1 Yıl/2015 yılı içerisinde yapılacak Genel Kurul Toplantı Tarihine kadar	<b>38.05</b>	<b>0.00</b>
Yvan L.A.M. DE COCK	Üye	*Aralık 2012'den bu yana TEB - Yönetim Kurulu Üyesi *2006-2011 (TEB ile 2011 yılında devir suretiyle birleşen) Fortis Bank A.Ş. CEO. *Şubat 2013'den bu yana TEB Denetim Komitesi Üyesi	1 yıl/2015 yılı içerisinde yapılacak Gen. Kurul Toplantı Tarihine kadar	-	-
Alain Georges Auguste FONTENEAU	Üye	*2011'den bu yana TEB - Yönetim Kurulu Üyesi	1 Yıl/2015 yılı içerisinde yapılacak Genel Kurul Toplantı Tarihine kadar	-	-
Jacques Roger Jean Marie RININO	Üye	*2014 Mart'tan bu yana TEB Yönetim Kurulu Üyesi.	1 Yıl/2015 yılı içerisinde yapılacak Genel Kurul Toplantı Tarihine kadar	-	-
Musa ERDEN	Üye	*Mart 2013'den bu yana TEB - Yönetim Kurulu Üyesi, * Mart 2012-Mart2013 TEB - Yönetim Kurulu Danışmanı, * Mart 2008-Mart 2012 TEB A.Ş. Yönetim Kurulu Üyesi * Şubat 2005-Mart 2006 TEB A.Ş., Denetçi	1 Yıl/2015 yılı içerisinde yapılacak Genel Kurul Toplantı Tarihine kadar	-	-

Henri Simon Andre FOCH	Üye	*Mart 2013'den bu yana TEB - Yönetim Kurulu Üyesi,	1 Yıl/2015 yılı içerisinde yapılacak Genel Kurul Toplantı Tarihine kadar	-	-
Alain KOKOCINSKI	Üye (Bağımsız Üye)	*Mart 2013'den bu yana TEB - Yönetim Kurulu Üyesi (Bağımsız Üye)	1 Yıl/2015 yılı içerisinde yapılacak Genel Kurul Toplantı Tarihine kadar	-	-
Dr. İsmail YANIK	Üye (Bağımsız Üye)	*Mart 2013'den bu yana TEB - Yönetim Kurulu Üyesi (Bağımsız Üye)	1 Yıl/2015 yılı içerisinde yapılacak Genel Kurul Toplantı Tarihine kadar	-	-

(\*)MKK tarafından "RP284 - İhraççı Pay Sahipleri Raporu" 04.07.2013 tarihi itibarıyla ihraççı üye kuruluşların kullanımından kaldırılmıştır. Bu sebeple, Banka sermayesinde sahip oldukları paylara ilişkin bilgiler kendi beyanlarına dayanmaktadır.

### 10.2.2. Yönetimde söz sahibi olan personel hakkında bilgi:

Adı Soyadı	Görevi	İş Adresi	Son 5 Yılda İhraççıda Üstlendiği Görevler	Sermaye Payı	
				(TL)	(%)
Ümit Leblebici	Görevli Yönetim Kurulu Üyesi / Genel Müdür	TEB Kampüs C ve D Blok, Saray Mahallesi, Sokullu Caddesi, No: 7A-7B Ümraniye 34768 İSTANBUL	* Eylül 2013'den bu yana TEB – Genel Müdür * Şubat 2013-Ağustos 2013 TEB Genel Müdür Vekili, *2002- 2013 TEB - Genel Müdür Yardımcısı, Aktif Pasif Yönetimi ve Hazine Grubu.	-	-
Dr. Nilsen Altıntaş	Genel Müdür Yardımcısı. İnsan Kaynakları Grubu	TEB Kampüs C ve D Blok, Saray Mahallesi, Sokullu Caddesi, No: 7A-7B Ümraniye 34768 İSTANBUL	* 2005'ten bu yana TEB - Genel Müdür Yardımcısı - İnsan Kaynakları Grubu.	-	-
Melis Coşan Baban	Genel Müdür Yardımcısı. Hukuk Baş Müşavirliği	TEB Kampüs C ve D Blok, Saray Mahallesi, Sokullu Caddesi, No: 7A-7B Ümraniye 34768 İSTANBUL	*2008'den bu yana TEB - Genel Müdür Yardımcısı - Hukuk Baş Müşavirliği, *2005'ten bu yana TEB - Hukuk Başmüsaviri, Yönetim Kurulu Sekreteri,	-	-

Turgut Boz	Kıdemli Genel Müdür Yardımcısı-KOBİ Bankacılığı Grubu ve Genel Müdür Vekili	TEB Kampüs C ve D Blok, Saray Mahallesi, Sokullu Caddesi, No: 7A-7B Ümraniye 34768 İSTANBUL	* 23.10.2013'den bu yana TEB Kıdemli Genel Müdür Yrd. ve Genel Müdür Vekili *2003-21.10.2013 Teb A.Ş Genel Müdür Yrd. -Kobi Bankacılığı	-	-
Levent Çelebioğlu	Genel Müdür Yardımcısı-Kurumsal Bankacılık Grubu	TEB Kampüs C ve D Blok, Saray Mahallesi, Sokullu Caddesi, No: 7A-7B Ümraniye 34768 İSTANBUL	*2004'den bu yana TEB - Genel Müdür Yardımcısı Kurumsal Bankacılık Grubu	-	-
Mustafa Aşkın Dolandır	Genel Müdür Yardımcısı. Mali İşler Grubu	TEB Kampüs C ve D Blok, Saray Mahallesi, Sokullu Caddesi, No: 7A-7B Ümraniye 34768 İSTANBUL	*2008'den bu yana TEB - Genel Müdür Yardımcısı Mali İşler Grubu	-	-
Gökhan Mendi	Kıdemli Genel Müdür Yardımcısı-Bireysel ve Özel Bankacılık Grubu	TEB Kampüs C ve D Blok, Saray Mahallesi, Sokullu Caddesi, No: 7A-7B Ümraniye 34768 İSTANBUL	* 21.10.2013'den bu yana TEB Kıdemli Genel Müdür Yardımcısı-Bireysel ve Özel Bankacılık *2011-21.10.2013 TEB - Genel Müdür Yardımcısı- Bireysel ve Özel Bankacılık, *2007-2011 Fortis Bank A.Ş. Yönetim Kurulu Üyesi, Perakende Bankacılık Başkanı,	-	-
Osman Durmuş	Genel Müdür Yardımcısı. Bireysel ve İşletme Kredileri Grubu	TEB Kampüs C ve D Blok, Saray Mahallesi, Sokullu Caddesi, No: 7A-7B Ümraniye 34768 İSTANBUL /	*2008'den bu yana TEB - Genel Müdür Yardımcısı, Bireysel ve İşletme Kredileri Grubu	-	-
Gökhan Özdil	Genel Müdür Yardımcısı Kurumsal Krediler Grubu	TEB Kampüs C ve D Blok, Saray Mahallesi, Sokullu Caddesi, No: 7A-7B Ümraniye 34768 İSTANBUL	* 2011'den bu yana TEB - Genel Müdür Yardımcısı - Kurumsal Krediler Grubu, *2008 – 2011 Fortis Bank A.Ş. Kurumsal ve Ticari Bankacılık Krediler - Genel Müdür Yardımcısı	-	-
Kubilay Güler	Genel Müdür Yardımcısı, Bankacılık Operasyonlar ve Destek Hizmetleri Grubu	TEB Kampüs C ve D Blok, Saray Mahallesi, Sokullu Caddesi, No: 7A-7B Ümraniye 34768 İSTANBUL	* Ekim 2012'den bu yana TEB - Genel Müdür Yardımcısı, Bankacılık Operasyonlar ve Destek Hizmetleri Grubu		

Nuri Tuncalı	Genel Müdür Yardımcısı. Kobi Kredileri Grubu	TEB Kampüs C ve D Blok, Saray Mahallesi, Sokullu Caddesi, No: 7A-7B Ümraniye 34768 İSTANBUL	*2008'den bu yana TEB - Genel Müdür Yardımcısı - KOBİ Kurumsal ve Ticari Krediler Grubu, *2001-2008 TEB - Genel Müdür Yardımcısı - Kredi Tahsis ve Mali Analiz Grubu.		
Mehmet Ali Cer	Genel Müdür Yardımcısı. Bilgi Teknolojileri Grubu	TEB Kampüs C ve D Blok, Saray Mahallesi, Sokullu Caddesi, No: 7A-7B Ümraniye 34768 İSTANBUL	*2011'den bu yana TEB - Bilgi Teknolojileri Genel Müdür Yardımcısı, * Şubat 2011 – Kasım 2011 TEB - Altyapı Yönetimi Grup Direktörü, * 2010-2011 Fortis Bank A.Ş. Bilgi Teknolojileri Direktörü, * 2000-2010 TEB - Altyapı Yönetimi Direktörü.	-	-
Akil Özçay	Genel Müdür Yardımcısı Finansal Piyasalar Grubu	TEB Kampüs C ve D Blok, Saray Mahallesi, Sokullu Caddesi, No: 7A-7B Ümraniye 34768 İSTANBUL	* 2011'den bu yana TEB - Finansal Piyasalar Genel Müdür Yardımcısı, * 2008-2011 TEB - Genel Müdür Başkanlığı	-	-
Birol DEPER	Uyum ve İç Kontrol Grubu Başkanı - Tüketici İlişkileri Koordinasyon Görevlisi	TEB Kampüs C ve D Blok, Saray Mahallesi, Sokullu Caddesi, No: 7A-7B Ümraniye 34768 İSTANBUL	* Eylül 2013'den bu yana TEB - Tüketici İlişkileri Koordinasyon Görevlisi * 12 Aralık 2012'den bu yana TEB - Uyum ve İç Kontrol Grubu Başkanı, *Nisan 2008 – Aralık 2012 TEB - Bankacılık Mevzuatı Direktörü, *Ocak 2006- Mart 2008 TEB - Bankacılık Mevzuatı Müdürü		
Hakan Tıraşın	Teftiş Kurulu Başkanı	TEB Kampüs C ve D Blok, Saray Mahallesi, Sokullu Caddesi, No: 7A-7B Ümraniye 34768 İSTANBUL	*2006'dan bu yana TEB -Teftiş Kurulu Başkanı.	-	-
Eric Patrice Paul Josserand	Genel Müdür Yardımcısı, Kurumsal Yatırım Bankacılığı Grubu	TEB Kampüs C ve D Blok, Saray Mahallesi, Sokullu Caddesi, No: 7A-7B Ümraniye 34768 İSTANBUL	* 29 Kasım 2013'den bu yana TEB Genel Müdür Yardımcısı, Kurumsal Yatırım Bankacılığı	-	-
Ömer Abidin Yenidoğan	Kurumsal Yatırım Bankacılığı Grup Başkan Vekili (Genel Müdür Yardımcısı)	TEB Kampüs C ve D Blok, Saray Mahallesi, Sokullu Caddesi, No: 7A-7B Ümraniye 34768 İSTANBUL	*22.10.2014'dan bu yana TEB - Kurumsal Yatırım Bankacılığı Grup Başkan Vekili (Genel Müdür Yardımcısı) 05.2003-08.2014 TEB Portföy Yönetimi A.Ş. Genel Müdür		

Pascal Alfred J. Gilliard	Grup Risk Yönetimi Başkanı	TEB Kampüs C ve D Blok, Saray Mahallesi, Sokullu Caddesi, No: 7A-7B Ümraniye 34768 İSTANBUL	*22.10.2014'dan bu yana TEB Grup Risk Yönetimi Başkanı 11/1990 – 01/2010 BNP Paris Fortis Global Head Of FIG 02/2010 – 07/2014 BNP PARIBAS Head of Risk Corporate France		
---------------------------	----------------------------	---	--	--	--

(\*) 14 Şubat 2011 tarihinde devir suretiyle TEB ile birleşen Fortis Bank A.Ş.'deki görevleri de verilmiştir.

(\*\*)MKK tarafından "RP284 - İhraççı Pay Sahipleri Raporu" 04.07.2013 tarihi itibarıyla ihraççı üye kuruluşların kullanımından kaldırılmıştır. Bu sebeple, Faaliyet Raporunda yer alan genel müdür yardımcılarının Banka sermayesinde sahip oldukları paylara ilişkin bilgiler kendi beyanlarına dayanmaktadır.

16.03.2015 tarihi itibarıyla Yönetim Kurulu Üyelerinin ihraççı dışında yürüttükleri görevleri aşağıdaki tabloda verilmektedir:

Adı Soyadı	İhraççı Dışında Üstlendiği Görevler
Yavuz Canevi	*2013'den bu yana DEİK Türk-Fransız İş Konseyi Başkan Yardımcısı *2001'den bu yana DEİK Türk-Hollanda İş Konseyi Yönetim Kurulu Üyesi *1995'den bu yana İKV Yönetim Kurulu Üyesi *1989'dan bu yana FNSS Savunma Sistemleri A.Ş. Yönetim Kurulu Başkanı *1989'dan bu yana TUSİAD Yüksek İstişare Kurulu Üyesi
Dr. Akın Akbaygil	*2003'ten bu yana TEB Holding A.Ş., Genel Müdür *2005'ten bu yana TEB Factoring A.Ş., Yönetim Kurulu Başkanı, TEB Holding A.Ş. Yönetim Kurulu Üyesi
Jean-Paul Sabet	* 2014 Ekim Bank Gospodarki Zywnosciowej S.A. Yönetim Kurulu Üyesi *Nisan 2013 J.S.C UKRSIBBANK Yönetim Kurulu Üyesi *Nisan 2013 BNP PARIBAS BANK POLSKA S.A. Yönetim Kurulu Başkanı *2011'den bu yana BNP Paribas Yatırımlar Holding Anonim Şirketi, Yönetim Kurulu Başkanı *2011'den bu yana BNP Paribas Fortis Yatırımlar Holding Anonim Şirketi, Yönetim Kurulu Üyesi *2010'dan bu yana TEB Holding A.Ş. Yönetim Kurulu Üyesi, BNP Paribas Uluslararası Bireysel Bankacılık Türkiye BNL Banca Nazionale del Lavoro, İtalya Yönetim Kurulu Üyesi *1988'den bu yana LDCDenetim Komitesi Üyesi
Alain Georges Auguste Fonteneau	*1995'den bu yana Bireysel Bankacılık, Mali İşler, CFO, Gelişmekte olan Piyasalar, BNP Paribas Grup *Nisan 2009'dan bu yana BMCI Fas, Denetim Kurulu Üyesi *Ekim 2009'dan bu yana UKRSIBBANK, Ukrayna, Denetim Kurulu Üyesi

Jean Milan Givadinovitch	*03/2010'den bu yana TEB Yatırım Menkul Değerler A.Ş. Yönetim Kurulu Üyesi *2008'den bu yana TEB Faktoring A.Ş. Yönetim Kurulu Üyesi * 2010'dan bu yana The Economy Bank N.V. Yönetim Kurulu Üyesi *2011 Ağustos'tan bu yana BNPP Yatırımlar Holding A.Ş. Yönetim Kurulu Üyesi *2011 Temmuz'dan bu yana BNP Paribas Fortis Yatırımlar Holding A.Ş. Yönetim Kurulu Üyesi
Ayşe Aşardağ	*Ağustos 2012 Ekonomi Yatırımlar Ltd. Yönetim Kurulu Üyesi *03/2012'den bu yana TEB Yatırım Menkul Değerler A.Ş. Yönetim Kurulu Başkan Vekili *06/2013'den bu yana TEB Finansman A.Ş. Yönetim Kurulu Başkan Vekili *2011'den bu yana TEB Faktoring A.Ş. Yönetim Kurulu Üyesi The Economy Bank NV Yönetim Kurulu Üyesi *2009'dan bu yana TEB Sh. A Yönetim Kurulu Üyesi *2001'den bu yana TEB Holding A.Ş., Bütçe ve Mali Kontrol Koordinatörü
Yvan L.A.M. De Cock	*2013 Mayıs'tan bu yana BNPP Yatırımlar Holding A.Ş. Yönetim Kurulu Üyesi *2013 Mayıs'tan bu yana BNP Paribas Fortis Yatırımlar Holding A.Ş. Yönetim Kurulu Üyesi * Ocak 2012 BNP PARIBAS FORTIS FAKTORING Direktör *Mart 2011 Fortis Private Equity Belgium Direktör *2011'den bu yana BNP Paribas Fortis, Kurumsal ve Kamu Bankacılığı Başkanı
Sabri Davaz	*Nisan 2013'ten bu yana TEB Sh.A Yönetim Kurulu Üyesi ve Denetim Komitesi Üyesi *2011'den bu yana TEB Holding A.Ş. Yönetim Kurulu Başkanı Baş Danışmanı
Jacques Roger Jean Marie Rinino	*2001'den bu yana BNP Paribas, Risk Bölüm Başkanı, Uluslararası Bireysel Bankacılık
Musa Erden	*2011'den bu yana TEB Faktoring A.Ş. Yönetim Kurulu Başkan Vekili *2010'dan bu yana TEB Sh.A Yönetim Kurulu Başkanı, BNP Paribas Finansal Kiralama A.Ş.Yönetim Kurulu Üyesi
Henri Simon Andre Foch	* Ocak 2011 BNPP ZAO Denetim Kurulu Üyesi *Ocak 1995 BNPP Paribas Finansal Piyasalar Başkan Yardımcısı
Alain Kokocinski	*2011 Kasım'dan bu yana BNP Paribas Yatırım Ortaklığı,Direktör,Belçika *2011 Haziran'dan bu yana BNP Paribas Yatırım Ortaklığı, Denetim Komitesi Başkanı, Paris *2011 Mayıs'tan bu yana BNP Paribas Yatırım Ortaklığı, Direktör, Paris

**10.3. Son 5 yılda, ihraççının yönetim kurulu üyeleri ile yönetimde yetkili olan personelden alınan, ilgili kişiler hakkında sermaye piyasası mevzuatı, 5411 sayılı Bankacılık Kanunu ve/veya Türk Ceza Kanununun 53 üncü maddesinde belirtilen**

süreler geçmiş olsa bile; kasten işlenen bir suçtan dolayı beş yıl veya daha fazla süreyle hapis cezasına ya da zimmet, irtikâp, rüşvet, hırsızlık, dolandırıcılık, sahtecilik, güveni kötüye kullanma, hileli iflas, ihaleye fesat karıştırma, verileri yok etme veya değiştirme, banka veya kredi kartlarının kötüye kullanılması, kaçakçılık, vergi kaçakçılığı veya haksız mal edinme suçlarından dolayı alınmış cezai kovuşturma ve/veya hükümlülüğünün ve ortaklık işleri ile ilgili olarak taraf olunan dava konusu hukuki uyumsuzluk ve/veya kesinleşmiş hüküm bulunup bulunmadığına dair bilgi:

Yönetim kurulu üyeleri ile üst yönetimde bulunan kişiler hakkında sermaye piyasası mevzuatı, 19/10/2005 tarihli ve 5411 sayılı Bankacılık Kanunu ve/veya 26/9/2004 tarihli ve 5237 sayılı Türk Ceza Kanununun 53 üncü maddesinde belirtilen süreler geçmiş olsa bile kasten işlenen bir suçtan dolayı beş yıl veya daha fazla süreyle hapis cezasına ya da zimmet, irtikâp, rüşvet, hırsızlık, dolandırıcılık, sahtecilik, güveni kötüye kullanma, hileli iflas, ihaleye fesat karıştırma, verileri yok etme veya değiştirme, banka veya kredi kartlarının kötüye kullanılması, kaçakçılık, vergi kaçakçılığı veya haksız mal edinme suçlarından dolayı alınmış cezai kovuşturma ve/veya hükümlülük ve ortaklık işleri ile ilgili olarak taraf olunan dava konusu hukuki uyumsuzluk ve/veya kesinleşmiş hüküm bulunmamaktadır.

**10.4. Yönetim kurulu üyeleri ile yönetimde söz sahibi personelin ihraççıya karşı görevleri ile şahsi çıkarları veya diğer görevleri arasında bulunan olası çıkar çatışmaları hakkında bilgi:**

YOKTUR.

## 11. YÖNETİM KURULU UYGULAMALARI

**11.1. İhraççının denetimden sorumlu komite üyeleri ile diğer komite üyelerinin adı, soyadı ve bu komitelerin görev tanımları:**

### Denetim Komitesi

Ad Soyad	Görevi	İş Adresi
Jean-Milan Charles Dominique GIVADINOVITCH	Başkan	TEB Kampüs C ve D Blok, Saray Mahallesi, Sokullu Caddesi, No: 7A-7B Ümraniye 34768 İSTANBUL
Dr. Akın AKBAYGİL	Başkan Vekili	TEB Kampüs C ve D Blok, Saray Mahallesi, Sokullu Caddesi, No: 7A-7B Ümraniye 34768 İSTANBUL
Yvan L.A.M. DE COCK	Üye	TEB Kampüs C ve D Blok, Saray Mahallesi, Sokullu Caddesi, No: 7A-7B Ümraniye 34768 İSTANBUL
Sabri DAVAZ	Üye	TEB Kampüs C ve D Blok, Saray Mahallesi, Sokullu Caddesi, No: 7A-7B Ümraniye 34768 İSTANBUL
Ayşe AŞARDAĞ(Yönetim Kurulu Üyesi) Uyum ve İç Kontrol Grubu Başkanı Grup Risk Yönetimi Başkanı Teftiş Kurulu Başkanı Hukuk Baş Müşaviri, Yönetim Kurulu Genel Sekreteri Mali İşler GMY	Sürekli Katılımcılar	
Uyum ve İç Kontrol Grubu Başkanı	Komite Sekreteri	

### Denetim Komitesinin Yetki ve Sorumlulukları

- İç kontrol, iç denetim ve risk yönetimine ilişkin TEB A.Ş. Grubu iç politika ve uygulama usullerinin onaylanması ve akabinde Yönetim Kurulu'na çıkarılması, TEB A.Ş. Grubu uygulamalarının Bankaların İç Sistemleri Hakkında Yönetmelikte ("Yönetmelik") yer alan hükümlere ve onaylanan TEB A.Ş. Grubu iç politika ve uygulama usullerine uygun şekilde gerçekleştirilmesi hususunun gözetilmesi ve gerekli görülen önlemler konusunda Yönetim Kurulu'na önerilerde bulunulması,
- İç sistemler kapsamındaki birimlerin personelinin doğrudan kendisine ulaşabilmesini sağlayacak iletişim kanallarının oluşturulması,
- İç denetim sisteminin TEB A.Ş. Grubu'nun mevcut ve planlanan faaliyetlerini ve bu faaliyetlerden kaynaklanan riskleri kapsayıp kapsamadığının gözetilmesi, Yönetim Kurulu'nun onayıyla yürürlüğe girecek iç denetime ilişkin TEB A.Ş. Grubu iç düzenlemelerinin incelenmesi,
- İç sistemler kapsamındaki birimlerden Denetim Komitesi'ne bağlananların yöneticilerinin seçimine yönelik Yönetim Kurulu'na önerilerde bulunulması, Yönetim Kurulu'nun bunları görevden alması sırasında görüş verilmesi,
- İç sistemlere ilişkin olarak üst düzey yönetimin görüş ve önerilerinin alınması ve bunların değerlendirilmesi,
- TEB A.Ş. Grubu içindeki usulsüzlüklerin doğrudan kendisine veya iç denetim birimine ya da müfettişlere bildirilmesini sağlayacak iletişim kanallarının tesis edilmesinin sağlanması,
- Müfettişlerin görevlerini bağımsız ve tarafsız şekilde yerine getirip getirmediğinin izlenmesi,
- İç denetim planlarının incelenmesi,
- Yönetim Kurulu'na, iç sistemler kapsamındaki birimlerde görev yapacak personelde aranması gereken nitelikler ile ilgili önerilerde bulunulması,
- İç denetim raporlarında tespit edilen hususlar konusunda üst düzey yönetimin ve bunlara bağlı birimlerin aldığı önlemlerin izlenmesi,
- İç sistemler kapsamındaki birimlerde görevli yönetici ve personelin mesleki eğitim düzeyi ve yeterliliğinin değerlendirilmesi,
- TEB A.Ş. Grubu'nun taşıdığı risklerin tespit edilmesi, ölçülmesi, izlenmesi ve kontrol edilmesi için gerekli yöntem, araç ve uygulama usullerinin mevcut olup olmadığının değerlendirilmesi,
- Müfettişler ve TEB A.Ş. Grubu'nun bağımsız denetimini yürüten bağımsız denetim kuruluşunun bağımsız denetçileri ile düzenli aralıklarla yılda dört defadan az olmamak üzere belirlenecek program ve gündemler dahilinde görüşmelerde bulunulması,
- Görev ve sorumlulukları kapsamındaki işlerin gereğine göre yerine getirilmesi, etkinliğinin sağlanması ve geliştirilmesi için ihtiyaç duyulan uygulamalar konusunda ilgili üst düzey yönetimin, risk yönetimi, iç kontrol ve iç denetim birimlerinde çalışan personel ve bağımsız denetim kuruluşunun görüş ve değerlendirmeleri hakkında Yönetim Kurulu'nun bilgilendirilmesi,
- TEB A.Ş. Grubu'nun muhasebe uygulamalarının Kanuna ve ilgili diğer mevzuata uygunluğu kapsamında bağımsız denetim kuruluşunun değerlendirmelerinin gözden geçirilmesi, ilgili üst düzey yönetimin tespit edilen tutarsızlıklar konusundaki açıklamasının alınması,
- Üst düzey yönetim ve bağımsız denetçiler ile birlikte, bağımsız denetimin sonuçlarının, yıllık ve üçer aylık mali tablolar ile bunlara ilişkin dokümanların, bağımsız

denetim raporunun değerlendirilmesi ve bağımsız denetçinin tereddüt ettiği diğer konuların çözüme kavuşturulması,

- TEB A.Ş. Grubu'nun sözleşme imzalayacağı derecelendirme kuruluşları, bilgi sistemleri denetimi yapanlar da dahil olmak üzere bağımsız denetim kuruluşları ve değerlendirme kuruluşları ile bunların yönetim kurulu başkan ve üyeleri, denetçileri, yöneticileri ve çalışanlarının TEB A.Ş. Grubu ile ilişkili faaliyetlerinde bağımsızlığının ve tahsis edilen kaynakların yeterliliğinin değerlendirilmesi, değerlendirmelerin bir rapor ile Yönetim Kurulu'na sunulması, hizmet alınması halinde de sözleşme süresince, üç aydan fazla olmamak üzere, düzenli bir şekilde bu işlemlerin tekrarlanması,

- TEB A.Ş. Grubu'nun alacağı destek hizmetine ilişkin risk analizi ve teknik yeterlilik raporu onayı dahil, risk değerlendirmesinin yapılması, değerlendirmelerin bir rapor halinde Yönetim Kurulu'na sunulması, hizmet alınması halinde de sözleşme süresince, üç aydan fazla olmamak üzere, düzenli bir şekilde bu işlemlerin tekrarlanması ve ayrıca, destek hizmeti kuruluşunun sağladığı hizmetlerin yeterliliğinin izlenmesi,

- TEB A.Ş. Grubu'nun finansal raporlarının gerçek ve yansıtılması gereken tüm bilgileri kapsayıp kapsamadığının, Kanuna ve ilgili diğer mevzuata uygun olarak hazırlanıp hazırlanmadığının gözetilmesi, tespit edilen hata ve usulsüzlüklerin düzeltilmesi,

- Finansal raporların, TEB A.Ş. Grubu'nun mali durumunu, yapılan işlerin sonuçlarını ve TEB A.Ş. Grubu'nun nakit akımlarını doğru olarak yansıtıp yansıtmadığı ve Kanunda ve ilgili diğer mevzuatta belirlenen usul ve esaslara uygun olarak hazırlanıp hazırlanmadığı konusunda bağımsız denetçiler ile görüşülmesi,

- Altı aylık dönemi aşmamak kaydıyla, dönem içerisinde icra ettiği faaliyetlerin ve bu faaliyetlerin sonuçlarının Yönetim Kurulu'na raporlanması, raporda TEB A.Ş. Grubu'nda alınması gereken önlemlere, yapılmasına ihtiyaç duyulan uygulamalara ve TEB A.Ş. Grubu'nun faaliyetlerinin güven içinde sürdürülmesi bakımından önemli gördüğü diğer hususlara ilişkin görüşlere yer verilmesi,

- Kredi açma yetkisini haiz olanların, kendileri ile eş ve velâyeti altındaki çocuklarının veya bunlarla risk grubu oluşturan diğer gerçek ve tüzel kişilerin taraf olduğu kredi işlemlerine ilişkin değerlendirme ve karar verme aşamalarında yer alıp almadığının takip edilmesi ve bu hususların kendilerine bildirilmesini sağlayacak iletişim kanallarının oluşturulması,

- İç kontrol, iç denetim, risk yönetimi ve uyum faaliyet raporlarının 3'er aylık dönemler itibariyle incelenmesi,

- Piyasa koşullarındaki potansiyel değişimlerin belirlenmesi ve bunlar için gerekli tedbirlerin alınabilmesi amacıyla stres testi sonuçlarının gözden geçirilmesi,

- Yukarıda belirtilenler dışında Yönetim Kurulu'na intikal ettirilecek konulardan uygun görülenlerin ön incelemesinin yapılması,

Komite, özellikle aşağıda belirtilen riskleri dikkate alacaktır:

- kredi ve karşı taraf riski: karşı tarafın temerrüdü,
- piyasa ve likidite riski: piyasa fiyatındaki dalgalanmalar,
- idari risk: operasyonların uygun yürütülmesi (operasyonel risk dahil),
- yasal risk: vergisel, hukuki ve tüm bankacılık mevzuatı ile ilgili düzenlemelere uygunluk,
- muhasebesel risk: düzenlemelere uygunluk ve hesapların doğru ve şeffaf sunumu,
- BT riski: bilgi sistemlerin yeterliliği ve güvenliği,
- insan kaynakları riski: personelin görevsel ve niteliksel yeterliliği,
- itibar ve ticari risk: Grup imajının zedelenmesi.

## Kredi Komitesi

Ad Soyad	Görevi	İş Adresi
Dr. Akın AKBAYGİL	Başkan	TEB Kampüs C ve D Blok, Saray Mahallesi, Sokullu Caddesi, No: 7A-7B Ümraniye 34768 İSTANBUL
Jean-Milan Charles Dominique GIVADINOVITCH	Başkan Vekili	TEB Kampüs C ve D Blok, Saray Mahallesi, Sokullu Caddesi, No: 7A-7B Ümraniye 34768 İSTANBUL
Jacques Roger Jean Marie RININO Musa ERDEN Ümit LEBLEBİCİ	Komite Üyeleri	TEB Kampüs C ve D Blok, Saray Mahallesi, Sokullu Caddesi, No: 7A-7B Ümraniye 34768 İSTANBUL
Konusuna göre ilgili işkolları Genel Müdür Yardımcıları	Sürekli Katılımcılar	TEB Kampüs C ve D Blok, Saray Mahallesi, Sokullu Caddesi, No: 7A-7B Ümraniye 34768 İSTANBUL

## Kredi Komitesinin Sorumlulukları Görev ve Yetkileri

Kredi Komitesi Bankacılık Düzenleme ve Denetleme Kurulu'nun tayin ve tespit edeceği kurallar çerçevesinde Yönetim Kurulu'na kendisine devredilen yetki ve limit dahilinde kredi açmaya karar verebilir.

## Kurumsal Yönetim Komitesi

Ad Soyad	Görevi	İş Adresi
Dr. Akın AKBAYGİL	Başkan	TEB Kampüs C ve D Blok, Saray Mahallesi, Sokullu Caddesi, No: 7A-7B Ümraniye 34768 İSTANBUL
Yavuz CANEVİ	Başkan Vekili	
Jean Paul SABET Jean Milan Charles Dominique GIVADINOVITCH Yatırımcı İlişkileri ve Kurumsal Yönetim Müdürü	Komite Üyeleri	
Ayşe AŞARDAĞ Sabri DAVAZ Mali İşler Genel Müdür Yardımcısı Teftiş Kurulu Başkanı Uyum ve İç Kontrol Grubu Başkanı Hukuk Baş Müşaviri, Yönetim Kurulu Genel Sekreteri SPK Mevzuatı Koordinatörü	Katılımcılar	
Yatırımcı İlişkileri ve Kurumsal Yönetim Müdürü	Komite Sekreteri	

## Kurumsal Yönetim Komitesinin Sorumlulukları, Görev ve Yetkileri

Kurumsal Yönetim Komitesinin görevi şirketin kurumsal yönetim ilkelerine uyumunu izlemek, bu konuda iyileştirme çalışmalarında bulunmak ve yönetim kuruluna öneriler sunmaktır.

Bu çerçevede Kurumsal Yönetim Komitesi;

a- Şirkette kurumsal yönetim ilkelerinin uygulanıp uygulanmadığını, uygulanmıyor ise gerekçesini ve bu prensiplere tam olarak uymama dolayısıyla meydana gelen çıkar çatışmalarını tespit eder ve yönetim kuruluna uygulamaları iyileştirici prensiplerde bulunur.

b- Pay sahipleri ile ilişkiler biriminin çalışmalarını koordine eder.

c- Yönetim kuruluna uygun adayların saptanması, değerlendirilmesi, eğitilmesi ve ödüllendirilmesi konularında şeffaf bir sistemin oluşturulması ve bu hususta politika ve stratejiler belirlenmesi konularında çalışmalar yapar.

d- Yönetim kurulu üyelerinin ve yöneticilerin sayısı konusunda öneriler geliştirir.

e- Yönetim kurulu üyelerinin ve yöneticilerin performans değerlendirmesi, kariyer planlaması ve ödüllendirmesi konusundaki yaklaşım, ilke ve uygulamaları belirler ve gözetimini yapar.

## 11.2. İhraççının Kurulun kurumsal yönetim ilkeleri karşısındaki durumunun değerlendirilmesi hakkında açıklama:

TEB, SPK'nın II-17.1 sayılı Kurumsal Yönetim Tebliği'nin (II-17.1 sayılı Tebliğ) "Kurumsal Yönetim İlkelerinin Uygulanması" başlıklı 5'inci maddesinin ikinci fıkrası çerçevesinde 2014/1 sayılı SPK'nın Bülteni'nde yer alan "Payları Borsada İşlem Gören Ortaklıkların Kurulumuzun II-17.1 Sayılı Kurumsal Yönetim Tebliği Hükümleri Uyarınca 2014 Yılı İçin Dahil Oldukları Gruplar Hakkında Duyuru" uyarınca, piyasa değeri ve fiili dolaşımdaki paylarının piyasa değeri dikkate alınarak 2014 yılı için üçüncü gruba dahil ortaklık olarak belirlenmiştir.

TEB II-17.1 sayılı Tebliğ ile getirilen kurumsal yönetim ilkelerine tabi olup, söz konusu II-17.1 sayılı Tebliğ'in 6'ncı maddesinde bankalar için öngörülen istisnalar dahilinde uyulması zorunlu kurumsal yönetim ilkelerine uymakla yükümlüdür. TEB, II-17.1 sayılı Tebliğ ekinde yer alan ilkelerin uygulanması zorunlu olanlara tam uyum sağlanmıştır. Zorunlu olmayan ilkelere tam uyum konusunda çalışmalar devam etmekte olup, söz konusu ilkelere tam uyum hedeflenmektedir.

Bankamızın SPK Kurumsal Yönetim İlkelerine uyumu ile ilgili açıklamalarına ve değerlendirmelerine, faaliyet raporu ve internet sayfasında yer alan [http://www.teb.com.tr/kurumsalyonetim/kurumsal\\_yonetim\\_uyum\\_raporu.aspx](http://www.teb.com.tr/kurumsalyonetim/kurumsal_yonetim_uyum_raporu.aspx) adresinden ulaşılabilir.

## 12. ANA PAY SAHİPLERİ

### 12.1. Son genel kurul toplantısı ve son durum itibariyle sermayedeki veya toplam oy hakkı içindeki payları doğrudan veya dolaylı olarak %5 ve fazlası olan gerçek ve tüzel kişiler ayrı olarak gösterilmek kaydıyla ortaklık yapısı:

Ortağın; Ticaret Unvanı/ Adı Soyadı	Sermaye Payı / Oy Hakkı			
	Son Genel Kurul Toplantısı (25/03/2014) itibariyle		Son Durum (16/03/2015) itibariyle	
	(TL)	(%)	(TL)	(%)
TEB Holding A.Ş.	1,212,414,499.99	55.00	1,212,414,500.002	55.0000
BNPP Yatırımlar Holding A.Ş.	518,342,498.52	23.5141	518,342,498.520	23.5141
BNP Paribas Fortis Yatırımlar Holding A.Ş.	380,310,500.60	17.2524	463,901,510.512	21.0444
BNP Paribas SA			5,253,352.000	0.2383
Halka Açık (*)	92,221,692.79	4.1836	-	-
Diğer (*)	1,100,808.10	0.0499	4,478,138.970	0.2031
<b>TOPLAM</b>	<b>2,204,390,000.00</b>	<b>100.00</b>	<b>2,204,390,000.00</b>	<b>100.00</b>

(\*) Ortaklık yapısı MKK tarafından, halka açık kısım ile diğer ayrımı yapılmaksızın izlendiğinden, her iki kalem de "Diğer" başlığı altında izlenmektedir.

Ortağın; Ticaret Unvanı/ Adı Soyadı	Sermaye Payı / Oy Hakkı			
	Son Genel Kurul Toplantısı (25/03/2014) itibariyle		Son Durum (16/03/2015) itibariyle	
	(TL)	(%)	(TL)	(%)
Çolakoğlu Grubu Toplam	606,207,250.00	27.50	606,207,250.00	27.50
BNP Paribas Grubu Toplam	1,510,113,601.12	68.50	1,593,704,611.03	72.30

Diğer	88,069,148.88	4.00	4,478,138.97	0.20
<b>TOPLAM</b>	<b>2,204,390,000.00</b>	<b>100.00</b>	<b>2,204,390,000.00</b>	<b>100.00</b>

Sermaye Piyasası Kurulu'nun II-27.2 tebliği uyarınca yürütülmekte olan Ayrılma Hakkı Kullanım süreci 16.02.2015 tarihinde sona ermiştir. Tablo, 16.03.2015 tarihi itibarı ile ortaklık yapısını yansıtmaktadır. Banka hakim ortağı Ortaklıktan Çıkarma Hakkı'nı kullanma amacıyla Banka'ya 18.02.2015 tarihinde başvurmuş olup ilgili açıklamalar KAP'da duyurulmuştur. Ortaklık yapısı ile ilgili güncel bilgiler KAP üzerinden takip edilebilir.

## 12.2. Sermayede ki veya toplam oy hakkı içinde ki payları %5 ve fazlası olan gerçek kişi ortakların birbiriyle akrabalık ilişkileri:

Sermayede ki payı %5'in üzerinde olan gerçek kişi ortak yoktur.

## 12.3. Sermayeyi temsil eden paylar hakkında bilgi:

Grubu	Nama/ Hamiline Olduğu	İmtiyazları (Kimin sahip olduğu. türü)	Bir Payın Nominal Değeri (TL)	Toplam (TL)	Sermayeye Oranı (%)
Yok	Nama	İmtiyaz Yok	1,00	2,204,390,000.00	%100
			TOPLAM	2,204,390,000.00	%100

## 12.4. İhraççının yönetim hakimiyetine sahip olanların adı, soyadı, ticaret unvanı, yönetim hakimiyetinin kaynağı ve bu gücün kötüye kullanılmasını engellemek için alınan tedbirler:

Bankanın sermayesinin ve oy haklarının (yönetim hakimiyeti) hakimiyetini sağlayan %55'ine TEB Holding A.Ş. sahiptir. Bu gücün kötüye kullanılmasını engellemek için alınan bir tedbir bulunmamaktadır.

TEB Holding'in ortaklık yapısı aşağıda verilmektedir:

ORTAĞIN ADI/UNVANI	SERMAYE PAYI (%)
<b>ÇOLAKOĞLU GRUBU TOPLAM</b>	<b>50.000</b>
Çolakoğlu Ailesi	20.065
Çolakoğlu Metalurji A.Ş.	21.124
Galata Yatırım Holding A.Ş.	8.725
Denak Depoculuk ve Nakliyecilik A.Ş.	0.086
<b>BNP PARIBAS GRUBU TOPLAM</b>	<b>50.000</b>
BNP Paribas Fortis Yatırımlar Holding A.Ş.	50.000
TOPLAM	100.000

## 12.5. İhraççının yönetim hakimiyetinde değişikliğe yol açabilecek anlaşmalar/düzenlemeler hakkında bilgi

BNP Paribas, SPK'nın yürürlükteki özel durumlara ilişkin düzenlemeleri çerçevesinde, konsolide finansal tablolarında aşağıdaki açıklamanın dipnot olarak belirtildiğini TEB'e teyid etmiştir:

Çolakoğlu Grubu, TEB'i kontrol eden holding şirketi, TEB Holding'deki hisselerini 15 Şubat 2012'den başlamak üzere adil değer üzerinden BNP Paribas grubuna satma opsiyonuna sahiptir. Bu opsiyon, 1 Nisan 2014'den başlamak üzere Çolakoğlu Grubunun eski hisseleri için 1.633 milyon Türk Lirası minimum fiyat içermektedir. Söz konusu anlaşmada herhangi bir değişiklik olmamıştır. (BNP Paribas söz konusu satma opsiyonuna ilişkin olarak muhasebe kayıtlarına göre yaptığı değerlendirme sonuçlarını her dönem konsolide mali tablolarına yansıtmaktadır.)

Ayrıca BNP Paribas S.A. (Fransa) tarafından KAP'ta 25.04.2014 tarihinde yapılan özel durum açıklaması ile; TEB Grubu şirketlerine ilişkin BNP Paribas Grubu ile Çolakoğlu

Grubunun taraf olduđu Hissedarlık Anlaşmasının 20 Aralık 2013 tarihinde tadil edildiđi, bu deđişikliđin geçerli muhasebe kuralları geređince, Ulusal Finansal Raporlama Standartı 3-İşletme Birleşmeleri kapsamında 2013 yıl sonu itibariyle TEB Grubu şirketlerin BNP Paribas SA finansal raporlarına tam konsolidasyonunu sağladığı açıklaması yapılmıştır. Söz konusu açıklamada da belirtildiđi üzere Hissedarlar Anlaşmasında yapılan deđişiklik TEB'in mevcut hissedarlık yapılarında ve yönetim kontrolünde Sermaye Piyasası Kanunu ve Sermaye Piyasası Kurulu'nun II-26.1 sayılı Pay Alım Teklifi Tebliđi ve diđer ilgili tebliđlerinde tanımlanan şekilde bir deđişiklik olmamıştır.

14.11.2014 tarihinde II-27.2. sayılı Ortaklıktan Çıkarma ve Satma Hakları Tebliđi uyarınca BNP Paribas Fortis Yatırımlar Holding A.Ş.'nin aynı tarih itibariyle ek bir pay alımı ile kullanılabilir hale gelen satma ve ortaklıktan çıkarma hakkı 14.11.2014 tarihi itibariyle yürürlüğe konulmuştur.

Sermaye Piyasası Kurulu'nun II-27.2 tebliđi uyarınca yürütölmekte olan Ayrılma Hakkı Kullanım süreci 16.02.2015 tarihinde sona ermiştir. Banka hakim ortađı Ortaklıktan Çıkarma Hakkı'nı kullanma amacıyla Banka'ya 18.02.2015 tarihinde başvurmuş olup ilgili açıklamalar KAP'da duyurulmuştur. Ortaklık yapısı ile ilgili güncel bilgiler KAP üzerinden takip edilebilir.

### 13. İHRAÇÇININ FİNANSAL DURUMU VE FAALİYET SONUÇLARI HAKKINDA BİLGİLER

İhraççı bilgi dokümanının bu bölümünde sunulan tüm finansal rakamlar konsolide rakamlardır.

BİLANÇO (BİN TL)	Bağımsız Denetimden Geçmiş	Bağımsız Denetimden Geçmiş	Bağımsız Denetimden Geçmiş
AKTİF KALEMLER	31.12.2014	31.12.2013	31.12.2012
NAKİT DEĐERLER VE MERKEZ BANKASI	8,466,929	6,811,612	4,449,400
GERÇEĐE UYGUN DEĐER FARKI K/Z'A YANSITILAN FV (Net)	687,736	1,384,117	639,005
BANKALAR	1,005,149	460,585	1,008,316
PARA PİYASALARINDAN ALACAKLAR	550,207	245	1,700,525
SATILMAYA HAZIR FİNANSAL VARLIKLAR (Net)	4,488,271	4,408,885	4,308,832
KREDİLER VE ALACAKLAR	46,509,188	39,643,348	30,995,588
FAKTÖRİNG ALACAKLARI	1,332,922	1,092,687	754,767
VADEYE KADAR ELDE TUTULACAK YATIRIMLAR (Net)	317,360	292,956	20,416
İŞTİRAKLER (Net)	-	-	-
BİRLİKTE KONTROL EDİLEN ORTAKLIKLAR (İŞ ORTAKLIKLARI) (Net)	5	5	5
KİRALAMA İŞLEMLERİNDEN ALACAKLAR	-	-	-
RİSKTEN KORUNMA AMAÇLI TÜREV FİNANSAL VARLIKLAR	60,800	112,245	16,883
MADDİ DURAN VARLIKLAR (Net)	326,119	332,957	256,273
MADDİ OLMAYAN DURAN VARLIKLAR (Net)	477,707	476,824	446,136
YATIRIM AMAÇLI GAYRİMENKULLER (Net)	-	-	-
VERGİ VARLIĐI	109,743	42,696	138,282
SATIŞ AMAÇLI ELDE TUTULAN VE DURDURULAN FAALİYETLERE İLİŞKİN	79,466	83,217	61,590

DURAN VARLIKLAR (Net)				
DİĞER AKTİFLER		1,280,260	1,061,877	1,066,082
<b>AKTİF TOPLAMI</b>		<b>65,691,862</b>	<b>56,204,256</b>	<b>45,862,100</b>
<b>PASİF KALEMLER</b>				
MEVDUAT		40,431,050	35,533,146	29,959,934
ALIM SATIM AMAÇLI TÜREV FİNANSAL BORÇLAR		448,658	482,831	234,815
ALINAN KREDİLER		10,365,465	7,982,547	6,010,015
PARA PİYASALARINA BORÇLAR		1,796,098	1,083,153	65,120
İHRAÇ EDİLEN MENKUL KIYMETLER (Net)		991,583	710,276	494,237
MUHTELİF BORÇLAR		1,134,903	1,122,712	888,339
DİĞER YABANCI KAYNAKLAR		1,025,400	912,153	1,156,328
FAKTÖRİNG BORÇLARI		7,832	8,012	3,988
KİRALAMA İŞLEMLERİNDEN BORÇLAR		-	-	-
RİSKTEN KORUNMA AMAÇLI TÜREV FİNANSAL BORÇLAR		313,870	69,438	168,507
KARŞILIKLAR		996,424	844,431	701,911
VERGİ BORCU		200,104	108,115	141,662
SERMAYE BENZERİ KREDİLER		1,785,915	1,778,323	1,037,480
ÖZKAYNAKLAR		6,194,560	5,569,119	4,999,764
<b>PASİF TOPLAMI</b>		<b>65,691,862</b>	<b>56,204,256</b>	<b>45,862,100</b>
<b>Gelir Tablosu (BİN TL)</b>		<b>Bağımsız Denetimden Geçmiş</b>	<b>Bağımsız Denetimden Geçmiş</b>	<b>Bağımsız Denetimden Geçmiş</b>
<b>GELİR GİDER KALEMLERİ</b>		<b>01.01-31.12.2014</b>	<b>01.01-31.12.2013</b>	<b>01.01-31.12.2012</b>
<b>I.</b>	<b>FAİZ GELİRLERİ</b>	<b>5,379,387</b>	<b>4,171,277</b>	<b>4,113,040</b>
1.1	Kredilerden Alınan Faizler	4,786,115	3,705,072	3,550,107
1.2	Zorunlu Karşılıklardan Alınan Faizler	1,775	-	-
1.3	Bankalardan Alınan Faizler	31,953	8,344	10,976
1.4	Para Piyasası İşlemlerinden Alınan Faizler	32,844	11,176	49,504
1.5	Menkul Değerlerden Alınan Faizler	426,309	364,175	405,19
1.5.1	Alım Satım Amaçlı Finansal Varlıklardan	33,714	63,463	62,927
1.5.2	Satılmaya Hazır Finansal Varlıklardan	363,518	292,347	341,154
1.5.3	Vadeye Kadar Elde Tutulacak Yatırımlardan	29,077	8,365	1,109
1.6	Finansal Kiralama Gelirleri	-	-	-
1.7	Diğer Faiz Gelirleri	100,391	82,510	97,263
<b>II.</b>	<b>FAİZ GİDERLERİ</b>	<b>2,704,377</b>	<b>2,106,816</b>	<b>2,172,965</b>
2.1	Mevduata Verilen Faizler	2,247,109	1,757,158	1,767,110
2.2	Kullanılan Kredilere Verilen Faizler	234,947	235,124	310,489
2.3	Para Piyasası İşlemlerine Verilen Faizler	141,169	47,987	42,599
2.4	İhraç Edilen Menkul Kıymetlere Verilen Faizler	55,521	32,288	37,311
2.5	Diğer Faiz Giderleri	25,631	34,259	15,456
<b>III.</b>	<b>NET FAİZ GELİRİ (I - II)</b>	<b>2,675,010</b>	<b>2,064,461</b>	<b>1,940,075</b>
<b>IV.</b>	<b>NET ÜCRET VE KOMİSYON GELİRLERİ/GİDERLERİ</b>	<b>933,158</b>	<b>701,692</b>	<b>581,553</b>
4.1	Alınan Ücret ve Komisyonlar	1,369,779	1,024,069	915,733
4.2	Verilen Ücret ve Komisyonlar	436,621	322,377	334,180
<b>V.</b>	<b>TEMETTÜ GELİRLERİ</b>	<b>1,339</b>	<b>1,761</b>	<b>909</b>
<b>VI.</b>	<b>TİCARİ KÂR / ZARAR (Net)</b>	<b>-372,359</b>	<b>66,520</b>	<b>-82,789</b>

VII.	<b>DİĞER FAALİYET GELİRLERİ</b>	<b>209,802</b>	<b>182,270</b>	<b>90,550</b>
VIII.	<b>FAALİYET GELİRLERİ TOPLAMI (III+IV+V+VI+VII)</b>	<b>3,446,950</b>	<b>3,016,704</b>	<b>2,530,298</b>
IX.	<b>KREDİ VE DİĞER ALACAKLAR DEĞER DÜŞÜŞ KARŞILIĞI (-)</b>	<b>575,846</b>	<b>496,196</b>	<b>325,529</b>
X.	<b>DİĞER FAALİYET GİDERLERİ (-)</b>	<b>2,044,503</b>	<b>1,775,151</b>	<b>1,552,440</b>
XV.	<b>SÜRDÜRÜLEN FAALİYETLER VERGİ ÖNCESİ K/Z (VIII+....+X)</b>	<b>826,601</b>	<b>745,357</b>	<b>652,329</b>
XVI.	<b>SÜRDÜRÜLEN FAALİYETLER VERGİ KARŞILIĞI (±)</b>	<b>-184,147</b>	<b>-174,813</b>	<b>163,390</b>
XVII.	<b>SÜRDÜRÜLEN FAALİYETLER DÖNEM NET K/Z (XV±XVI)</b>	<b>642,454</b>	<b>570,544</b>	<b>488,939</b>
XVIII.	<b>DURDURULAN FAALİYETLERDEN GELİRLER</b>	-	-	-
XIX.	<b>DURDURULAN FAALİYETLERDEN GİDERLER (-)</b>	-	-	-
XX.	<b>DURDURULAN FAALİYETLER VERGİ ÖNCESİ K/Z (XVIII-XIX)</b>	-	-	-
XXI.	<b>DURDURULAN FAALİYETLER VERGİ KARŞILIĞI (±)</b>	-	-	-
XXII.	<b>DURDURULAN FAALİYETLER DÖNEM NET K/Z (XX±XXI)</b>	-	-	-
XXIII.	<b>NET DÖNEM KARI/ZARARI (XVII+XXII)</b>	<b>642,454</b>	<b>570,544</b>	<b>488,939</b>
	<b>Grubun Kârı/Zararı</b>	<b>641,546</b>	<b>568,816</b>	<b>487,397</b>
	<b>Azınlık Payları Kârı/Zararı (-)</b>	<b>908</b>	<b>1,728</b>	<b>1,542</b>

<b>Gösterge Rasyolar</b>	<b>31.12.2014</b>	<b>31.12.2013</b>	<b>31.12.2012</b>
Faiz Getirili Aktifler / Aktif Toplamı	81.90%	82.15%	84.97%
Krediler / Aktif Toplamı	72.21%	71.87%	68.65%
Bireysel Krediler / Toplam Krediler	29.12%	30.,13%	29.75%
Takipteki Krediler Oranı	2.54%	2.33%	2.25%
Vadesiz Mevduat / Toplam Mevduat	14.77%	17.01%	16.07%
Sermaye Yeterliliği Standart Oranı	13.79%	13.99%	14.84%
Ortalama Aktif Karlılığı	1.05%	1.11%	1.11%
Ortalama Özkaynak Karlılığı	11.80%	11.73%	12.15%
Faaliyet Giderleri / Faaliyet Gelirleri	59.31%	60.63%	61.90%

<b>Sermaye Yeterliliği Oranına ilişkin hesaplamalar</b>		
<b>Çekirdek Sermaye</b>		<b>Cari Dönem 31.12.2014</b>
Bankanın tasfiyesi halinde alacak hakkı açısından diğer tüm alacaklardan sonra gelen ödenmiş sermaye		2,404,652
Hisse senedi ihraç primleri		2,565
Hisse senedi iptal kârları		-
Yedek akçeler		3,072,305
Türkiye Muhasebe Standartları (TMS) uyarınca özkaynaklara yansıtılan kazançlar		91,991
Kâr		651,043
Net Dönem Kârı		641,546
Geçmiş Yıllar Kârı		9,497
Muhtemel riskler için ayrılan serbest karşılıklar		-
İştirakler, bağlı ortaklıklar ve birlikte kontrol edilen ortaklıklardan bedelsiz olarak edinilen ve dönem kârı içerisinde muhasebeleştirilmeyen hisseler		527
Azınlık payları		5,763
<b>İndirimler Öncesi Çekirdek Sermaye</b>		<b>6,228,846</b>
<b>Çekirdek Sermayeden Yapılacak İndirimler</b>		<b>-</b>
Net dönem zararı ile geçmiş yıllar zararı toplamının yedek akçelerle karşılanamayan kısmı ile TMS uyarınca özkaynaklara yansıtılan kayıplar(-)		24,578
Faaliyet kiralaması geliştirme maliyetleri (-)		80,037

Şerefiye veya diğer maddi olmayan duran varlıklar ve bunlara ilişkin ertelenmiş vergi yükümlülükleri (-)	241,105
Net ertelenmiş vergi varlığı/vergi borcu (-)	-
Kanununun 56 ncı maddesinin dördüncü fıkrasına aykırı olarak edinilen paylar (-)	-
Bankanın kendi çekirdek sermayesine yapmış olduğu doğrudan veya dolaylı yatırımlar (-)	-
Ortaklık paylarının %10 veya daha azına sahip olunan ve konsolide edilmeyen bankalar ve finansal kuruluşların özkaynak unsurlarına yapılan yatırımların net uzun pozisyonları toplamının, bankanın çekirdek sermayesinin %10'nunu aşan kısmı (-)	-
Ortaklık paylarının %10'dan daha fazlasına sahip olunan ve konsolide edilmeyen bankalar ve finansal kuruluşların çekirdek sermaye unsurlarına yapılan yatırımların net uzun pozisyonlarının çekirdek sermayenin %10'nunu aşan kısmı (-)	-
İpotek hizmeti sunma haklarının çekirdek sermayenin %10'nunu aşan kısmı (-)	-
Geçici farklara dayanan ertelenmiş vergi varlıklarının çekirdek sermayenin %10'nunu aşan kısmı (-)	-
Bankaların Özkaynaklarına İlişkin Yönetmeliğin Geçici 2 nci maddesinin ikinci fıkrası uyarınca çekirdek sermayenin %15'ini aşan tutarlar (-)	-
Ortaklık paylarının %10'dan daha fazlasına sahip olunan ve konsolide edilmeyen bankalar ve finansal kuruluşların çekirdek sermaye unsurlarına yapılan yatırımların net uzun pozisyonlarından kaynaklanan aşım tutarı (-)	-
İpotek hizmeti sunma haklarından kaynaklanan aşım tutarı (-)	-
Geçici farklara dayanan ertelenmiş vergi varlıklarından kaynaklanan aşım tutarı (-)	-
Kurulca belirlenecek diğer kalemler (-)	-
Yeterli ilave ana sermaye veya katkı sermaye bulunmaması halinde çekirdek sermayeden indirim yapılacak tutar (-)	-
<b>Çekirdek Sermayeden Yapılan İndirimler Toplamı</b>	<b>345,720</b>
<b>Çekirdek Sermaye Toplamı</b>	<b>5,883,126</b>
<b>İLAVE ANA SERMAYE</b>	-
Çekirdek sermayeye dahil edilmeyen imtiyazlı paylara tekabül eden sermaye ve bunlara ilişkin ihraç primleri	-
Kurumca uygun görülen borçlanma araçları ve bunlara ilişkin ihraç primleri (1.1.2014 tarihi sonrası ihraç edilenler)	-
Kurumca uygun görülen borçlanma araçları ve bunlara ilişkin ihraç primleri (1.1.2014 tarihi öncesi ihraç edilenler)	232,440
Üçüncü kişilerin ilave ana sermayedeki payları	41
<b>İndirimler Öncesi İlave Ana Sermaye</b>	<b>232,481</b>
<b>İlave Ana Sermayeden Yapılacak İndirimler</b>	-
Bankanın kendi ilave ana sermayesine yapmış olduğu doğrudan veya dolaylı yatırımlar (-)	-
Ortaklık paylarının %10 veya daha azına sahip olunan ve konsolide edilmeyen bankalar ve finansal kuruluşların özkaynak unsurlarına yapılan yatırımların net uzun pozisyonları toplamının, bankanın çekirdek sermayesinin %10'nunu aşan kısmı (-)	-
Ortaklık paylarının %10 veya daha fazlasına sahip olunan ve konsolide edilmeyen bankalar ve finansal kuruluşların ilave ana sermaye ile katkı sermaye unsurlarına yapılan yatırımların net uzun pozisyonları toplamının, bankanın çekirdek sermayesinin %10'nunu aşan kısmı(-)	-
Kurulca belirlenecek diğer kalemler (-)	-
Yeterli katkı sermaye bulunmaması halinde ilave ana sermayeden indirim yapılacak tutar (-)	-
<b>İlave ana sermayeden yapılan indirimler toplamı</b>	-
<b>İlave Ana Sermaye Toplamı</b>	<b>232,481</b>
<b>Ana Sermayeden Yapılacak İndirimler</b>	-
Şerefiye veya diğer maddi olmayan duran varlıklar ve bunlara ilişkin ertelenmiş vergi yükümlülüklerinin Bankaların Özkaynaklarına İlişkin Yönetmeliğin Geçici 2 nci maddesinin birinci fıkrası uyarınca çekirdek sermayeden indirilmeyen kısmı (-)	232,440
Net ertelenmiş vergi varlığı/vergi borcunun Bankaların Özkaynaklarına İlişkin Yönetmeliğin Geçici 2 nci maddesinin birinci fıkrası uyarınca çekirdek sermayeden indirilmeyen kısmı (-)	-
<b>Ana Sermaye Toplamı</b>	<b>5,883,167</b>
<b>KATKI SERMAYE</b>	-
Kurumca uygun görülen borçlanma araçları ve bunlara ilişkin ihraç primleri (1.1.2014 tarihi sonrası ihraç edilen/temin edilenler)	-
Kurumca uygun görülen borçlanma araçları ve bunlara ilişkin ihraç primleri (1.1.2014 tarihi öncesi ihraç edilenler)	1,419,147
Bankanın sermaye artırımlarında kullanılması hissedarlarca taahhüt edilen bankaya rehnedilmiş kaynaklar	-
Genel Karşılıklar	621,294
Üçüncü Kişilerin Katkı Sermayedeki Payları	55
<b>İndirimler Öncesi Katkı Sermaye</b>	<b>2,040,496</b>
<b>Katkı Sermayeden Yapılacak İndirimler</b>	-
Bankanın kendi katkı sermayesine yapmış olduğu doğrudan veya dolaylı yatırımlar (-)	-
Ortaklık paylarının %10 veya daha azına sahip olunan ve konsolide edilmeyen bankalar ve finansal kuruluşların özkaynak unsurlarına yapılan yatırımların net uzun pozisyonları toplamının, bankanın çekirdek sermayesinin %10'nunu aşan kısmı (-)	-

Ortaklık paylarının %10 veya daha fazlasına sahip olunan ve konsolide edilmeyen bankalar ve finansal kuruluşların ilave ana sermaye ile katkı sermaye unsurlarına yapılan yatırımların net uzun pozisyonları toplamının, bankanın çekirdek sermayesinin %10'unu aşan kısmı(-)	-
Kurulca belirlenecek diğer kalemler (-)	-
<b>Katkı Sermayeden Yapılan İndirimler Toplamı</b>	-
<b>Katkı Sermaye Toplamı</b>	<b>2,040,496</b>
<b>SERMAYE</b>	
<b>SERMAYE</b>	<b>7,923,663</b>
Kanununun 50 ve 51 inci maddeleri hükümlerine aykırı olarak kullanılan krediler (-)	6,347
Kanununun 57 nci maddesinin birinci fıkrasındaki sınırı aşan tutarlar ile bankaların alacaklarından dolayı edinmek zorunda kaldıkları ve aynı madde uyarınca elden çıkarmaları gereken emtia ve gayrimenkullerden edinim tarihinden itibaren beş yıl geçmesine rağmen elden çıkarılamayanların net defter değerleri(-)	3,192
Yurt dışında kurulu olanlar da dahil olmak üzere, bankalara, finansal kuruluşlara veya bankanın nitelikli pay sahiplerine kullanılan krediler veya bunlarca ihraç edilen borçlanma araçlarına yapılan yatırımlar(-)	-
Bankaların Sermaye Yeterliliğinin Ölçülmesine ve Değerlendirilmesine İlişkin Yönetmeliğin 20 nci maddesinin ikinci fıkrasına istinaden özkaynaklardan düşülecek tutar (-)	-
Kurulca belirlenecek diğer hesaplar (-)	16
Ortaklık paylarının yüzde %10 veya daha azına sahip olunan ve konsolide edilmeyen bankalar ve finansal kuruluşların özkaynak unsurlarına yapılan yatırımların net uzun pozisyonları toplamının, bankanın çekirdek sermayesinin yüzde onunu aşan kısmının, Bankaların Özkaynaklarına İlişkin Yönetmeliğin Geçici 2 nci maddesinin birinci fıkrası uyarınca çekirdek sermayeden, ilave ana sermayeden ve katkı sermayeden indirilmeyen kısmı (-)	-
Ortaklık paylarının %10'dan daha fazlasına sahip olunan ve konsolide edilmeyen bankalar ve finansal kuruluşların doğrudan ya da dolaylı olarak ilave ana sermaye ve katkı sermaye unsurlarına yapılan yatırımların net uzun pozisyonlarının toplam tutarının Bankaların Özkaynaklarına İlişkin Yönetmeliğin Geçici 2 nci maddesinin birinci fıkrası uyarınca, ilave ana sermayeden ve katkı sermayeden indirilmeyen kısmı (-)	-
Ortaklık paylarının %10'dan daha fazlasına sahip olunan ve konsolide edilmeyen bankalar ve finansal kuruluşların çekirdek sermaye unsurlarına yapılan yatırımların net uzun pozisyonlarının, geçici farklara dayanan ertelenmiş vergi varlıklarının ve ipotek hizmeti sunma haklarının Bankaların Özkaynaklarına İlişkin Yönetmeliğin Geçici 2 nci maddesinin ikinci fıkrasının (1) ve (2) nci alt bentleri uyarınca çekirdek sermayeden indirilecek tutarlarının, Yönetmeliğin Geçici 2 nci maddesinin birinci fıkrası uyarınca çekirdek sermayeden indirilmeyen kısmı (-)	-
<b>ÖZKAYNAK</b>	<b>7,914,108</b>
Uygulanacak İndirim Esaslarında Aşım Tutarının Altında Kalan Tutarlar	-
Ortaklık paylarının %10 veya daha azına sahip olunan ve konsolide edilmeyen bankalar ve finansal kuruluşların özkaynak unsurlarına yapılan yatırımların net uzun pozisyonlarından kaynaklanan tutar	9,226
Ortaklık paylarının %10'dan daha fazlasına sahip olunan ve konsolide edilmeyen bankalar ve finansal kuruluşların çekirdek sermaye unsurlarına yapılan yatırımların net uzun pozisyonlarından kaynaklanan tutar	-
İpotek hizmeti sunma haklarından kaynaklanan tutar	-
Geçici farklara dayanan ertelenmiş vergi varlıklarından kaynaklanan tutar	105,608

<b>Kredilere İlişkin Bilgiler</b>									
Nakdi Krediler Dağılımı									
(Bin TL)									
	31.12.2014			31.12.2013			31.12.2012		
İşletme Kredileri	-	-	-	-	-	-	-	-	-
İhracat Kredileri	4,886,010	-	-	4,791,595	-	-	4,146,643	-	-
İthalat Kredileri	-	-	-	-	-	-	-	-	-
Mali Kesime Verilen Krediler	874,405	-	-	1,228,816	-	-	927,884	-	-
Tüketici Kredileri (***)	12,060,363	-	-	10,304,064	-	-	7,951,279	-	-
Kredi Kartları	2,472,404	-	-	2,622,063	-	-	1,838,782	-	-
Diğer	25,812,480	-	-	20,354,937	-	-	15,863,603	-	-
<b>Net Takipteki Alacaklar Hariç Krediler Toplamı</b>	<b>46,105,662</b>	-	-	<b>39,301,475</b>	-	-	<b>30,728,191</b>	-	-
Takipteki Krediler – Net	403,526	-	-	341,873	-	-	267,397	-	-
<b>Toplam</b>	<b>46,509,188</b>	-	-	<b>39,643,348</b>	-	-	<b>30,995,588</b>	-	-
<b>Tüketici kredileri, bireysel kredi kartları, personel kredileri ve personel kredi kartlarına ilişkin bilgiler:</b>									
(BİN TL)	31.12.2014			31.12.2013			31.12.2012		
	Kısa Vadeli	Orta ve Uzun Vadeli	Toplam	Kısa Vadeli	Orta ve Uzun Vadeli	Toplam	Kısa Vadeli	Orta ve Uzun Vadeli	Toplam
Tüketici Kredileri-TP	214,577	11,301,429	11,516,006	167,555	9,638,379	9,805,934	164,048	7,355,345	7,519,393
Tüketici Kredileri-Döviz Endeksli	-	43,775	43,775	-	71,657	71,657	-	126,073	126,073
Tüketici Kredileri-YP(**)	54	30,532	30,586	9,025	33,844	42,869	8,597	22,132	30,729
Bireysel Kredi Kartları-TP	1,725,716	-	1,725,716	1,836,313	-	1,836,313	1,383,335	-	1,383,335

Bireysel Kredi Kartları -YP	7,379	-	7,379	7,187	-	7,187	8,723	-	8,723
Personel Kredileri- TP	6,067	28,636	34,703	4,001	26,015	30,016	4,569	22,409	26,978
Personel Kredileri- Döviz Endeksli	-	-	-	-	-	-	-	-	-
Personel Kredi Kartları-TP	21,813	-	21,813	23,250	-	23,250	21,508	-	21,508
Personel Kredi Kartları- YP	194	-	194	187	-	187	217	-	217
KMH-TP (Gerçek Kişi)*	434,408	-	434,408	353,325	-	353,325	248,074	-	248,074
KMH-YP (Gerçek Kişi)	855	-	855	263	-	263	32	-	32
<b>Toplam</b>	<b>2,411,093</b>	<b>11,404,372</b>	<b>13,815,465</b>	<b>2,401,106</b>	<b>9,769,895</b>	<b>12,171,001</b>	<b>1,839,103</b>	<b>7,525,959</b>	<b>9,365,062</b>
(*) Kredili mevduat hesabının 3,833 TL tutarındaki kısmı personele kullanılan kredilerden oluşmaktadır.									
(**) Yurtdışı şubeler aracılığı ile ve TEB N.V tarafından kullanılan kredilerdir.									

<b>Yurtiçi ve yurtdışı kredilerin dağılımı:</b>			
	<b>31.12.2014</b>	<b>31.12.2013</b>	<b>31.12.2012</b>
Yurtiçi Krediler	45,433,238	38,569,042	30,003,673
Yurtdışı Krediler	672,424	732,433	724,518
<b>Toplam</b>	<b>46,105,662</b>	<b>39,301,475</b>	<b>30,728,191</b>
<b>Mevduat Hakkında Bilgiler</b>			
<b>Mevduatın Türleri Hakkında Bilgiler</b>			
<b>(Bin Türk Lirası)</b>	<b>31.12.2014</b>	<b>31.12.2013</b>	<b>31.12.2012</b>
Tasarruf Mevduatı	15,021,271	12,291,805	10,879,578
DTH	11,832,037	10,548,867	7,976,706
Yurtiçinde Yer. K.	10,431,075	9,151,940	6,613,157
Yurtdışında Yer.K	1,400,962	1,396,927	1,363,549
Resmi Kur. Mevduatı	306,788	598,424	451,315
Tic. Kur. Mevduatı	8,061,266	7,447,366	7,153,810
Diğ. Kur. Mevduatı	3,360,249	2,339,752	1,768,728
Kıymetli Maden DH	477,622	671,360	798,011
Bankalar Mevduatı	1,371,817	1,635,572	931,786
TC Merkez Bankası	-	-	-
Yurtiçi Bankalar	8,662	275,092	198,732
Yurtdışı Bankalar	1,361,122	1,291,330	569,719
Katılım Bankaları	2,033	69,150	163,335
Diğer	-	-	-
<b>Toplam</b>	<b>40,431,050</b>	<b>35,533,146</b>	<b>29,959,934</b>

<b>Mevduatın vade yapısına ilişkin bilgiler</b>									
<b>Cari Dönem (31.12.2014) (Bin TL)</b>									
	<b>Vadesiz</b>	<b>7 Gün İhbarlı</b>	<b>1 Aya Kadar</b>	<b>1-3 Ay</b>	<b>3-6 Ay</b>	<b>6 Ay-1 Yıl</b>	<b>1 Yıl ve Üstü</b>	<b>Birikimli Mevduat</b>	<b>Toplam</b>
Tasarruf Mevduatı	928,314	-	3,744,377	9,897,136	396,187	26,609	28,648	-	15,021,271
DTH	2,551,598	-	2,135,214	6,498,671	207,751	206,362	232,441	-	11,832,037
Resmi Kur. Mevduatı	247,153	-	37,999	13,682	7,954	-	-	-	306,788
Tic.Kur. Mevduatı	1,941,294	-	1,555,010	4,309,923	240,927	9,982	4,130	-	8,061,266
Diğ. Kur. Mevduatı	41,975	-	47,241	2,954,090	315,810	1,088	45	-	3,360,249
Kıymetli Maden DH	222,298	-	70,470	152,932	24,197	7,725	-	-	477,622
Bankalar	40,299	-	619,179	638,234	42,220	29,763	2,122	-	1,371,817

Mevduatı									
<b>Toplam</b>	<b>5,972,931</b>	<b>-</b>	<b>8,209,490</b>	<b>24,464,668</b>	<b>1,235,046</b>	<b>281,529</b>	<b>267,386</b>	<b>-</b>	<b>40,431,050</b>
<b>Önceki Dönem (31.12.2013) (Bin TL)</b>									
	<b>Vadesiz</b>	<b>7 Gün İhbarlı</b>	<b>1 Aya Kadar</b>	<b>1-3 Ay</b>	<b>3-6 Ay</b>	<b>6 Ay-1 Yıl</b>	<b>1 Yıl ve Üstü</b>	<b>Birikimli Mevduat</b>	<b>Toplam</b>
Tasarruf Mevduatı	876,125	-	3,681,611	6,883,524	766,696	46,239	37,610	-	12,291,805
DTH	2,417,339	-	2,176,506	4,966,664	448,276	180,681	359,401	-	10,548,867
Resmi Kur. Mevduatı	220,77	-	5,665	23,918	348,071	-	-	-	598,424
Tic.Kur. Mevduatı	1,975,280	-	1,459,912	3,483,412	468,387	47,433	12,942	-	7,447,366
Diğ.Kur. Mevduatı	39,641	-	35,709	1,282,074	965,682	352	16294	-	2,339,752
Kıymetli Maden DH	408,705	-	114,088	127,414	6,669	14,484	-	-	671,360
Bankalar Mevduatı	107,038	-	1,458,488	59,754	-	8,182	2,110	-	1,635,572
<b>Toplam</b>	<b>6,044,898</b>	<b>-</b>	<b>8,931,979</b>	<b>16,826,760</b>	<b>3,003,781</b>	<b>297,371</b>	<b>428,357</b>	<b>-</b>	<b>35,533,146</b>

<b>Önceki Dönem (31.12.2012) (Bin TL)</b>									
	<b>Vadesiz</b>	<b>7 Gün İhbarlı</b>	<b>1 Aya Kadar</b>	<b>1-3 Ay</b>	<b>3-6 Ay</b>	<b>6 Ay-1 Yıl</b>	<b>1 Yıl ve Üstü</b>	<b>Biri- kimli Mev- duat</b>	<b>Toplam</b>
Tasarruf Mevduatı	569,741	-	2.520.561	5.484.070	2.065.011	210.296	29.899	-	10.879.578
DTH	1,941,495	-	841.018	4.414.748	264.333	247.424	267.688	-	7.976.706
Resmi Kur. Mevduatı	204,251	-	12.498	231.118	1.983	1.465	-	-	451.315
Tic.Kur. Mevduatı	1,449.95	-	1.168.446	3.377.450	1.018.154	122.997	17.268	-	7.153.810
Diğ.Kur. Mevduatı	30,226	-	32.306	871.266	805.831	29.076	23	-	1.768.728
Kıymetli Maden DH	427,348	-	19.982	286.271	30.751	33.659	-	-	798.011
Bankalar Mevduatı	193,156	-	601.146	77.428	20.205	-	39.851	-	931.786
<b>Toplam</b>	<b>4,815,712</b>	<b>-</b>	<b>5.195.957</b>	<b>14.742.351</b>	<b>4.206.268</b>	<b>644.917</b>	<b>354.729</b>	<b>-</b>	<b>29.959.934</b>

<b>DTH'nin Döviz Kırılımı Hakkında Bilgiler</b>					
<b>Bin Türk Lirası</b>	<b>EURO</b>	<b>USD</b>	<b>DiğER YP</b>	<b>TOPLAM</b>	
31.12.2014	3,417,128	7,993,550	898,981	12,309,659	
31.12.2013 (*)	3,972,878	6,200,150	1,047,199	11,220,227	
31.12.2012 (*)	2,901,926	4,847,389	1,025,402	8,774,717	
(*)DTH'ların 31 Aralık 2014 itibarıyla 477,622TL, 31 Aralık 2013 itibarıyla 671,360 bin TL ve 31 Aralık 2012 itibarıyla 798,011 bin TL tutarında Diğer YP başlığı altında gösterilen kıymetli maden depo hesaplarını da içermektedir.					

<b>Mevduatın Ortalama Faiz Oranları Hakkında Bilgiler</b>				
<b>31.12.2014</b>	<b>EURO %</b>	<b>USD %</b>	<b>YEN %</b>	<b>TL %</b>
Bankalar Mevduatı	0.28	0.54	-	4.66
Diğer Mevduat	1.31	1.92	1.75	9.91
<b>31.12.2013</b>	<b>EURO %</b>	<b>USD %</b>	<b>YEN %</b>	<b>TL %</b>
Bankalar Mevduatı	0.39	0.58	-	5.60
Diğer Mevduat	2.27	2.33	0.16	8.72
<b>31.12.2012</b>	<b>EURO %</b>	<b>USD %</b>	<b>YEN %</b>	<b>TL %</b>

Bankalar Mevduatı	1.01	0.72	-	5.33
Diğer Mevduat	2.71	2.60	0.51	8.35

### İlişkili Taraflar ile İşlemlere İlişkin Bilgiler:

Bankacılık Kanunu'nun 49'uncu maddesinde tanımlanan taraflar, banka üst düzey yöneticileri ve yönetim kurulu üyeleri ilişkili taraflar olarak kabul edilmiştir. Aşağıdaki tabloda önemli finansal tablo kalemleri için ilişkili tarafların dönem sonlarında henüz sonuçlanmamış (vadesi gelmemiş) işlemlerinin toplamı konusunda bilgi verilmektedir.

	31.12.2014		31.12.2013		31.12.2012	
	Bin TL	%	Bin TL	%	Bin TL	%
Nakdi kredi & Bankalar	97,490	0.21	72,896	0.18	56,872	0.18
Gayri nakdi kredi	273,557	2.26	376,444	3.22	396,826	3.78
Mevduat	2,224,556	5.50	1,893,740	5.33	778,473	2.60
Vadeli işlem ve opsiyon sözleşmeleri	10,014,818	15.76	12,053,368	20.94	8,817,730	23.21
Riskten korunma amaçlı türev finansal işlemler	642,633	5.80	480,718	10.62	830,956	18.08

### Döviz Dağılımı Hakkında Bilgiler

Grup, 31 Aralık 2014 tarihi itibarıyla 4,567,111 TL'si bilanço açık pozisyonundan (31 Aralık 2013: 2,227,237 TL açık pozisyon) ve 4,032,889 TL'si nazım hesap kapalı pozisyonundan (31 Aralık 2013: 2,956,845 TL kapalı pozisyon) oluşmak üzere 534,222 TL net kapalı yabancı para pozisyonu (31 Aralık 2013: 729,608 TL net kapalı) taşımaktadır.

Cari Dönem (12.12.2014)	EURO	USD	DİĞER YP	TOPLAM
<b>Varlıklar</b>				
Nakit Değerler (Kasa, Efektif Deposu, Yoldaki Paralar, Satın Alınan Çekler) ve TC Merkez Bnk.	1,667,627	5,028,459	909,055	7,605,141
Bankalar	167,350	155,257	86,639	409,246
Gerçeğe Uygun Değer Farkı Kar veya Zarara Yansıtılan Finansal Varlıklar (*****)	15,142	16,133	78	31,353
Para Piyasalarından Alacaklar	-	-	-	-
Satılmaya Hazır Finansal Varlıklar	84,964	88,080	6,149	179,193
Krediler (**)	4,606,759	5,776,474	885,455	11,268,688
İştirak, Bağlı Ortaklık ve Birlikte Kontrol Edilen Ortaklıklar (İş ortaklıkları)	-	-	-	-
Vadeye Kadar Elde Tutulacak Yatırımlar	-	-	-	-
Riskten Korunma Amaçlı Türev Finansal Varlıklar	-	-	-	-
Maddi Duran Varlıklar	8,920	-	-	8,920
Maddi Olmayan Duran Varlıklar	873	-	-	873
Diğer Varlıklar (***)	536,805	183,841	7,095	727,741
<b>Toplam Varlıklar</b>	<b>7,088,440</b>	<b>11,248,244</b>	<b>1,894,471</b>	<b>20,231,155</b>
<b>Yükümlülükler</b>				
Bankalar Mevduatı	621,539	77,771	89,389	788,699
DTH (*)	3,417,128	7,993,550	898,981	12,309,659
Para Piyasalarına Borçlar	-	-	-	-
Diğer Mali Kuruluşlar, Sağl. Fonlar (***)	6,312,055	3,646,275	1,212,521	11,170,851
İhraç Edilen Menkul Değerler	-	294,904	-	294,904
Muhtelif Borçlar	68,117	120,270	1,015	189,402
Riskten Korunma Amaçlı Türev Finansal Borçlar	-	-	-	-
Diğer Yükümlülükler (***)	31,349	12,680	722	44,751
<b>Toplam Yükümlülükler</b>	<b>10,450,188</b>	<b>12,145,450</b>	<b>2,202,628</b>	<b>24,798,266</b>
<b>Net Bilanço Pozisyonu</b>	<b>(3,361,748)</b>	<b>(897,206)</b>	<b>(308,157)</b>	<b>(4,567,111)</b>
<b>Net Nazım Hesap Pozisyonu</b>	<b>3,394,046</b>	<b>430,800</b>	<b>208,043</b>	<b>4,032,889</b>
Türev Finansal Araçlardan Alacaklar (****)	8,145,626	14,293,467	1,030,272	23,469,365
Türev Finansal Araçlardan Borçlar (****)	4,751,580	13,862,667	822,229	19,436,476
Gayrinakdi Krediler (*****)	2,613,474	3,936,175	140,526	6,690,175
<b>Önceki Dönem (31.12.2013)</b>				

Toplam Varlıklar	7,459,711	8,773,277	1,921,003	18,153,991
Toplam Yükümlülükler	9,388,507	8,997,129	1,995,592	20,381,228
Net Bilanço Pozisyonu	-1,928,796	-223,852	-74,589	-2,227,237
Net Nazım Hesap Pozisyonu	2,755,072	90,997	110,776	2,956,845
Türev Finansal Araçlardan Alacaklar	7,158,689	11,900,978	616,803	19,676,470
Türev Finansal Araçlardan Borçlar	4,403,617	11,809,981	506,027	16,719,625
Gayrinakdi Krediler(*****)	3,090,581	3,703,730	149,050	6,943,361
<b>Önceki Dönem (31.12.2012)</b>				
Toplam Varlıklar	5,368,646	6,193,496	1,682,811	13,244,953
Toplam Yükümlülükler	6,889,251	6,813,557	1,601,953	15,304,761
Net Bilanço Pozisyonu	(1,520,605)	(620,061)	80,858	(2,059,808)
Net Nazım Hesap Pozisyonu	1,928,082	782,648	(63,122)	2,647,608
Türev Finansal Araçlardan Alacaklar	5,079,363	8,921,226	867,544	14,868,133
Türev Finansal Araçlardan Borçlar	3,151,281	8,138,578	930,666	12,220,525
Gayrinakdi Krediler(*****)	3,018,025	3,275,566	164,051	6,457,642
(*)	Döviz tevdiat hesapları 477,622 TL (31 Aralık 2013: 671,360 TL) tutarında kıymetli maden depo hesaplarını da içermektedir.			
(**)	Krediler, 2,641,281 TL (31 Aralık 2013: 2,508,336 TL) tutarında dövizde endeksli kredi hesaplarını içermektedir.			
(***)	59,584 TL (31 Aralık 2013: 23,715 TL) dövizde endeksli faktoring alacakları diğer varlıklar satırına eklenirken, 107,973 TL (31 Aralık 2013: 39,826 TL) türev finansal işlem reeskont giderleri, 10,443 TL (31 Aralık 2013: 14,983 TL) genel kredi karşılığı diğer yükümlülükler satırından düşülmüştür. 506 TL (31 Aralık 2013: 931 TL) dövizde endeksli faktoring borçları diğer yükümlülükler satırına eklenmiştir.			
(****)	Türev finansal araçlardan alacaklar satırına 472,776 TL (31 Aralık 2013: 626,064 TL), türev finansal araçlardan borçlar satırına da 432,243 TL (31 Aralık 2013: 549,644 TL) tutarlarında vadeli aktif değer ve menkul değerler alım-satım taahhütleri eklenmiştir.			
(*****)	66,674 TL (31 Aralık 2013: 32,146 TL) türev finansal işlem reeskont geliri Gerçeğe Uygun Değer Farkı Kar veya Zarara Yansıtılan Finansal Varlıklar satırından düşülmüştür.			
(*****)	Net bilanço dışı pozisyona etkisi bulunmamaktadır.			
(*****)	Diğer Mali Kuruluşlardan Sağlanan Fonlar, 1,701 TL (31 Aralık 2013: Yoktur) tutarında dövizde endeksli fon hesaplarını içermektedir.			

### 13.1. İhraççının Kurulun muhasebe/finansal raporlama standartları uyarınca hazırlanan ve ihraççı bilgi dokümanında yer alması gereken finansal tabloları ile bunlara ilişkin bağımsız denetim raporları:

Banka'nın 01.01.2014 - 31.12.2014 yıl sonu itibarıyla finansal tabloları ve bu tablolara ilişkin bağımsız denetim raporu 05 Şubat 2015 tarihinde, 31.12.2013 tarihi itibarıyla finansal tabloları ve bu tablolara ilişkin bağımsız denetim raporu 13 Şubat 2014 tarihinde, 31.12.2012 tarihi itibarıyla finansal tabloları ve bu tablolara ilişkin bağımsız denetim raporu 14 Şubat 2013 tarihinde [www.kap.gov.tr](http://www.kap.gov.tr) adresli KAP'ta internet sitesi ile Bankamızın [www.teb.com.tr](http://www.teb.com.tr) adresi internet sitesinde yayımlanmıştır.

### 13.2. İhraççı bilgi dokümanında yer alması gereken finansal tablo dönemlerinde bağımsız denetimi gerçekleştiren kuruluşların unvanları, bağımsız denetim görüşü ve denetim kuruluşunun/sorumlu ortak baş denetçinin değişmiş olması halinde nedenleri hakkında bilgi:

Banka'nın 31 Aralık 2014, 31 Aralık 2013 ve 31 Aralık 2012 tarihleri itibarıyla hazırlanan konsolide finansal tabloları Başaran Nas Bağımsız Denetim ve Serbest Muhasebeci Mali Müşavirlik A.Ş. (a member of PricewaterhouseCoopers) tarafından bağımsız denetime tâbi tutulmuştur.

Mali tablolara görüş bildiren Sorumlu Ortak Başdenetçiler şöyledir:

31 Aralık 2014 Zeynep URAS (Başaran Nas Bağımsız Denetim S.M.M.M.- PwC)

31 Aralık 2013 Zeynep URAS (Başaran Nas Bağımsız Denetim S.M.M.M.- PwC)

31 Aralık 2012 Zeynep URAS (Başaran Nas Bağımsız Denetim S.M.M.M.- PwC)

Başaran Nas Bağımsız Denetim S.M.M.M.'nin TEB'in 31 Aralık tarihli finansal tablolarına ilişkin verdiği görüşte; gerçekleştirmiş oldukları bağımsız denetim sonucunda, konsolide finansal tabloların, Türk Ekonomi Bankası A.Ş.'nin ve konsolidasyona tabi ortaklıklarının 31 Aralık 2014 tarihi itibarıyla mali durumunu ve aynı tarihte sona eren döneme ait faaliyet sonuçlarını ve nakit akımlarını 5411 sayılı Bankacılık Kanununun 37 ve 38 'nci maddeleri

gereğince yürürlükte bulunan düzenlemelerde belirlenen muhasebe ilke ve standartlarına ve Bankacılık Düzenleme ve Denetleme Kurulu tarafından muhasebe ve finansal raporlama esaslarına ilişkin yayımlanan diğer yönetmelik, tebliğ, açıklama ve genelgelere uygun olarak doğru bir biçimde yansıtmadığına dair önemli herhangi bir hususa rastlanılmadığı belirtilmiştir.

Başaran Nas Bağımsız Denetim S.M.M.M.'nin TEB'in 31 Aralık 2013 tarihli finansal tablolarına ilişkin verdiği görüşte; gerçekleştirmiş oldukları bağımsız denetim sonucunda, konsolide finansal tabloların, Türk Ekonomi Bankası A.Ş.'nin ve konsolidasyona tabi ortaklıklarının 31 Aralık 2013 tarihi itibarıyla mali durumunu ve aynı tarihte sona eren döneme ait faaliyet sonuçlarını ve nakit akımlarını 5411 sayılı Bankacılık Kanununun 37 ve 38 'nci maddeleri gereğince yürürlükte bulunan düzenlemelerde belirlenen muhasebe ilke ve standartlarına ve Bankacılık Düzenleme ve Denetleme Kurulu tarafından muhasebe ve finansal raporlama esaslarına ilişkin yayımlanan diğer yönetmelik, tebliğ, açıklama ve genelgelere uygun olarak doğru bir biçimde yansıttığını belirtilmiştir.

Başaran Nas Bağımsız Denetim Y.M.M.'nin TEB'in 31 Aralık 2012 finansal tablolarına ilişkin verdiği görüşte; konsolide finansal tablolar, bütün önemli taraflarıyla, Türk Ekonomi Bankası A.Ş.'nin ve konsolidasyona tabi ortaklıklarının 31 Aralık 2012 tarihi itibarıyla mali durumunu ve aynı tarihte sona eren döneme ait faaliyet sonuçları ile nakit akımlarını 5411 sayılı Bankacılık Kanunu'nun 37 ve 38'inci maddeleri gereğince yürürlükte bulunan düzenlemelerde belirlenen muhasebe ilke ve standartlarına ve BDDK tarafından muhasebe ve finansal raporlama esaslarına ilişkin yayımlanan diğer yönetmelik, tebliğ, genelge ve açıklamalara uygun olarak doğru bir biçimde yansıttığı belirtilmiştir.

**13.3. Son 12 ayda ihraççının ve/veya grubun finansal durumu veya karlılığı üzerinde önemli etkisi olmuş veya izleyen dönemlerde etkili olabilecek davalar, hukuki takibatlar ve tahkim işlemleri:**

YOKTUR.

**13.4. Son finansal tablo tarihinden sonra meydana gelen, ihraççının ve/veya grubun finansal durumu veya ticari konumu üzerinde etkili olabilecek önemli değişiklikler (üretim, satış, stoklar, siparişler, maliyet ve satış fiyatları hakkındaki gelişmeleri de içermelidir):**

YOKTUR.

## **14. DİĞER BİLGİLER**

### **14.1. Sermaye hakkında bilgiler**

**Çıkarılmış Sermaye Tutarı :** 2,204,390,000.- TL

**14.2. Kayıtlı sermaye tavanı:** 2,204,390,000.- TL

### **14.3. Esas sözleşme ve iç yönergeye ilişkin önemli bilgiler**

Banka'nın esas sözleşmesi ile TTK hükümleri uyarınca hazırladığı şirket iç yönergesine [www.kap.gov.tr](http://www.kap.gov.tr) adresli KAP'ın internet sitesi ile Bankamızın [www.teb.com.tr](http://www.teb.com.tr) adresi internet sitesinden ulaşılabilir.

**14.4. Esas sözleşmenin ilgili maddesinin referans verilmesi suretiyle ihraççının amaç ve faaliyetleri:**

Banka'nın amaç ve faaliyet konusu; esas sözleşmenin 2. maddesinde kayıtlı olduğu üzere yürürlükteki mevzuat uyarınca bankacılık alanında ve bankalara tanınan diğer alanlarda faaliyette bulunmaktır.

#### **14.5. Sermayeyi temsil eden payların herhangi bir borsada işlem görüp görmediği hakkında bilgi:**

TEB'in payları 2000 yılının Şubat ayında halka arz edilmiştir.

Yurtiçindeki halka arzla eşzamanlı olarak, uluslararası piyasalarda Amerikan ve Global depo sertifikası programı (144A ve Reg-S) vasıtasıyla gerçekleşen halka arz sonucunda Banka'nın hisseleri Borsa İstanbul A.Ş.'ye ve Londra Borsası'na kote edilmiştir. TEB payları BİAŞ'ta "TEBNK" sembolüyle ulusal pazarda işlem görmektedir. Her biri birer adet hisseye denk olan Depo Sertifikaları ise Londra Borsası'nın uluslararası hisse senetlerine yönelik piyasası olan International Order Book'ta işleme açıktır.

BİST'deki kısaltması: <TEBNK.IS>

GDR olarak kısaltması: TKKKYP(144A)

Reuters Kodu: < TURAq.L>

Bloomberg Kodu: <TURA LI>

#### **15. ÖNEMLİ SÖZLEŞMELER**

YOKTUR.

#### **16. UZMAN RAPORLARI VE ÜÇÜNCÜ KİŞİLERDEN ALINAN BİLGİLER**

İhraççı bilgi dokümanında, sektör hakkında yer alan bilgiler BDDK tarafından yayımlanan sektör verileri kullanılarak hazırlanmıştır. Bunun yanı sıra TBB, Bankalararası Kart Merkezi, MKK verilerinden de faydalanılmıştır. TEB, ilgili üçüncü kişilerin yayımladığı bilgilerden kanaat getirebildiği kadarıyla, açıklanan bilgileri yanlış veya yanıltıcı hale getirecek herhangi bir eksikliğin bulunmadığını beyan eder.

İlgili üçüncü kişilere aşağıdaki internet adreslerinden ulaşılabilir:

BDDK : [www.bddk.org.tr](http://www.bddk.org.tr)

TBB : [www.tbb.org.tr](http://www.tbb.org.tr)

Bankalararası Kart Merkezi : [www.bkm.com.tr](http://www.bkm.com.tr)

MKK : [www.mkk.com.tr](http://www.mkk.com.tr)

#### **17. İNCELEMeye AÇIK BELGELER**

**Aşağıdaki belgeler** TEB Kampüs C ve D Blok, Saray Mahallesi, Sokullu Caddesi, No: 7A-7B Ümraniye 34768 İSTANBUL adresindeki ihraççının merkezi ve başvuru yerleri ile ihraççının internet sitesi ([www.teb.com.tr](http://www.teb.com.tr)) ile Kamuyu Aydınlatma Platformunda(KAP) tasarruf sahiplerinin incelemesine açık tutulmaktadır:

1) İhraççı bilgi dokümanında yer alan bilgilerin dayanağını oluşturan her türlü rapor ya da belge ile değerlendirme ve görüşler (değerleme, uzman, faaliyet ve bağımsız denetim raporları ile yetkili kuruluşlarca hazırlanan raporlar, esas sözleşme, vb.)

2) İhraççının ihraççı bilgi dokümanında yer alması gereken finansal tabloları

#### **18. EKLER**

Yoktur.