

İŞ PORTFÖY BAYRAKTARLAR HOLDİNG DEĞİŞKEN ÖZEL FON PERFORMANS SUNUM RAPORU

A. TANITICI BİLGİLER

PORTFÖYE BAKIŞ
Halka Arz Tarihi : 26/08/2009

YATIRIM VE YÖNETİME İLİŞKİN BİLGİLER

30/12/2016 tarihi itibarıyla	
Fon Toplam Değeri	253.634.572
Birim Pay Değeri (TRL)	0,039371
Yatırımcı Sayısı	2
Tedavül Oranı	25,77%
Portföy Dağılımı	
Borçlanma Araçları	91,08%
- Kamu	88,42%
- Özel Sektör	2,66%
YP Vadeli Mevduat	8,50%

Fon'un Yatırım Amacı	Portföy Yöneticileri
Fon, portföy sınırlamaları itibarıyla Sermaye Piyasası Kurulu'nun Seri:III, No:52.1 sayılı Yatırım Fonlarına İlişkin Esaslar Tebliği'nde (Tebliğ) Madde 6'da belirtilen diğer fon türlerinden herhangi birine girmeyen "Değişken Fon" niteliğindedir.	Selim Kocaoğlu Ali Emrah Yücel
En Az Alınabilir Pay Adedi :1 Adet	
Yatırım Stratejisi	
Fon, portföy sınırlamaları itibarıyla Sermaye Piyasası Kurulu'nun Seri:III, No:52.1 sayılı Yatırım Fonlarına İlişkin Esaslar Tebliği'nde (Tebliğ) Madde 6'da belirtilen diğer fon türlerinden herhangi birine girmeyen "Değişken Fon" niteliğindedir. Yatırım yapılacak sermaye piyasası araçlarının seçiminde, risk/getiri değerlendirmeleri sonucunda belirlenenler ve nakde dönüşümü kolay olanlar tercih edilir. Fon portföyünün yönetiminde yatırım yapılacak sermaye piyasası araçları seçilirken ağırlıklı olarak yabancı para cinsinden kamu borçlanma araçlarına yer verilecektir. Bununla birlikte likiditesi yüksek, nakde dönüşümü kolay ve risk/getiri değerlendirmeleri sonucunda belirlenen ortaklık paylarına da yatırım yapılabilecektir ve Fon portföyüne dahil edilecek ortaklık paylarının fon toplam değerine oranı azami %25 olacaktır. Fon, piyasa koşullarını dikkate alarak varlık dağılımını, madde 2.4'te verilen asgari ve azami sınırlamalar dâhilinde belirleyebilir. Fon portföyünün yönetiminde, madde 2.4'te belirtilen fon portföyüne alınacak varlıklara ilişkin oranlara ek olarak, Tebliğ'de yer alan ve madde 2.4'te belirtilmeyen diğer ilgili portföy sınırlamaları ve Kurul düzenlemeleri de dikkate alınır.	
Yatırım Riskleri	
Fonun maruz kalabileceği riskler şunlardır:1) Piyasa Riski: Piyasa riski ile borçlanmayı temsil eden finansal araçların, ortaklık paylarının, diğer menkul kıymetlerin, döviz ve dövize endeksli finansal araçlara dayalı türev sözleşmelere ilişkin taşınan pozisyonların değerinde, faiz oranları, ortaklık payı fiyatları ve döviz kurlarındaki dalgalanmalar nedeniyle meydana gelebilecek zarar riski ifade edilmektedir. Söz konusu risklerin detaylarına aşağıda yer verilmektedir: a- Faiz Oranı Riski: Fon portföyüne faize dayalı varlıkların (borçlanma aracı, ters repo vb) dahil edilmesi halinde, söz konusu varlıkların değerinde piyasalarda yaşanabilecek faiz oranları değişimleri nedeniyle oluşan riski ifade eder. b- Kur Riski: Fon portföyüne yabancı para cinsinden varlıkların dahil edilmesi halinde, döviz kurlarında meydana gelebilecek değişiklikler nedeniyle Fon'un maruz kalacağı zarar olasılığını ifade etmektedir. c- Ortaklık Payı Fiyat Riski: Fon portföyüne ortaklık payı dahil edilmesi halinde, Fon portföyünde bulunan ortaklık paylarının fiyatlarında meydana gelebilecek değişiklikler nedeniyle portföyün maruz kalacağı zarar olasılığını ifade etmektedir. 2) Karşı Taraf Riski: Karşı tarafın sözleşmeden kaynaklanan yükümlülüklerini yerine getirmek istememesi ve/veya yerine getirememesi veya takas işlemlerinde ortaya çıkan aksaklıklar sonucunda ödemenin yapılamaması riskini ifade etmektedir. 3) Likidite Riski: Fon portföyünde bulunan finansal varlıkların istenildiği anda piyasa fiyatından nakde dönüştürülebilmesi halinde ortaya çıkan zarar olasılığıdır. 4) Kaldıraç Yaratıcı İşlem Riski: Fon portföyüne türev araç (vadeli işlem ve opsiyon sözleşmeleri), saklı türev araç, swap sözleşmesi, varant, sertifika dahil edilmesi, ileri valörlü tahvil/bono ve altın alım işlemlerinde ve diğer herhangi bir yöntemle kaldıraç yaratan benzeri işlemlerde bulunulması halinde, başlangıç yatırımı ile başlangıç yatırımının üzerinde pozisyon alınması sebebi ile fonun başlangıç yatırımından daha yüksek zarar kaydedebileceği olasılığı kaldıraç riskini ifade eder. 5) Operasyonel Risk: Operasyonel risk, fonun operasyonel süreçlerindeki aksamalar sonucunda zarar oluşması olasılığını ifade eder. Operasyonel riskin kaynakları arasında kullanılan sistemlerin yetersizliği, başarısız yönetim, personelin hatalı ya da hileli işlemleri gibi kurum içi etkenlerin yanı sıra doğal afetler, rekabet koşulları, politik rejim değişikliği gibi kurum dışı etkenler de olabilir. 6) Yoğunlaşma Riski: Belli bir varlığa ve/veya vadeye yoğun yatırım yapılması sonucu fonun bu varlığın ve vadenin içerdiği risklere maruz kalmasıdır. 7) Korelasyon Riski: Farklı finansal varlıkların piyasa koşulları altında belirli bir zaman dilimi içerisinde aynı anda değer kazanması ya da kaybetmesine paralel olarak, en az iki farklı finansal varlığın birbirleri ile olan pozitif veya negatif yönlü ilişkileri nedeniyle doğabilecek zarar ihtimalini ifade eder. 8) Yasal Risk: Fonun katılma paylarının satılmaya başlandığı dönemden sonra mevzuatta ve düzenleyici otoritelerin düzenlemelerinde meydana gelebilecek değişikliklerden olumsuz etkilenmesi riskidir. 9) Etik Risk: Dolandırıcılık, suistimal, zimmete para geçirme, hırsızlık gibi nedenler ile Fon'u zarara uğratabilecek kasıtlı eylemler ya da Fon'un itibarını olumsuz etkileyecek suçların (örneğin, kara para aklanması) işlenmesi riskidir. 10) Emtia Riski: Fon portföyünde bulunan altın ve kıymetli maden fiyatlarında meydana gelebilecek değişiklikler nedeniyle portföyün değer kaybetme olasılığını ifade etmektedir. 11) Baz Riski: Vadeli işlem kontratlarının cari değeri ile konu olan ilgili finansal enstrüman spot fiyatının aldığı değer arasındaki fiyat farklılığı değişimini ifade etmektedir. Sözleşmede belirlenen vade sonunda vadeli fiyat ile spot fiyat birbirine eşit olmaktadır. Ancak fon portföyü içerisinde yer alan ilgili vadeli finansal enstrümanlarda işlem yapılan tarih ile vade sonu arasında geçen zaman içerisinde vadeli fiyat ile spot fiyat teorik fiyatlardan farklı olabilmektedir. Dolayısı ile burada Baz Değer'in sözleşme vadesi boyunca göstereceği değişim riskini ifade etmektedir. 12) Opsiyon Duyarlılık Riskleri: Opsiyon portföylerinde risk duyarlılıkları arasında, işleme konu olan spot finansal ürün fiyat değişiminde çok farklı miktarda risk duyarlılık değişimleri yaşanabilmektedir. Delta; opsiyonun yazıldığı ilgili finansal varlığın fiyatındaki bir birim değişimin opsiyon priminde oluşturduğu değişimi göstermektedir. Gamma; opsiyonun ilgili olduğu varlığın fiyatındaki değişimin opsiyonun deltasında meydana getirdiği değişimi ölçmektedir. Vega; opsiyonun dayanak varlığının fiyat dalgalanmasındaki birim değişimin opsiyon priminde oluşturduğu değişimdir. Theta; risk ölçümlerinde büyük önem taşıyan zaman faktörünü ifade eden gösterge olup, opsiyon fiyatının vadeye göre değişiminin ölçüsüdür. Rho ise faiz oranlarındaki yüzdesel değişimin opsiyonun fiyatında oluşturduğu değişimin ölçüsüdür.13) Yapılandırılmış Yatırım/Borçlanma Araçları Riskleri: Yapılandırılmış Yatırım/Borçlanma Araçlarının değeri ve dönem sonu getirisi faiz ödemesinin yanında dayanak varlığın piyasa performansına bağlıdır. Yapılandırılmış Yatırım/Borçlanma Araçlarının dayanak varlıkları üzerine oluşturulan stratejilerin getirisinin ilgili dönemde negatif olması halinde, yatırımcı vade sonunda hiçbir itfa geliri elde edemeyeceği gibi, performansla orantılı olarak vade sonunda elde edilen itfa tutarı nominal değerden daha düşük de olabilir. Bununla birlikte, Yapılandırılmış Yatırım/Borçlanma Araçlarının günlük fiyat oluşumunda piyasa faizlerinde yaşanabilecek değişimler ve dayanak varlık fiyat değişimleri de etkili olabilmektedir. Piyasa faizlerinde ve dayanak varlık fiyatında yaşanabilecek dalgalanmalar Yapılandırılmış Yatırım/Borçlanma Araçlarının günlük değerlemesini etkileyebilmektedir. Fonun Riske Maruz Değer (RMD) hesaplamalarında türev araçlarla birlikte Yapılandırılmış Yatırım/Borçlanma Araçlarından kaynaklanan piyasa riskleri de dikkate alınır. Yapılandırılmış Yatırım/Borçlanma Araçları yatırımı yapılması halinde karşı taraf riski de mevcuttur. Karşı taraf riski, ihraççı kurumun Yatırım/Borçlanma Aracından kaynaklanan yükümlülüklerini yerine getirememesi riskini ifade eder. Karşı taraf riskini minimum seviyede tutabilmek adına, Yapılandırılmış Yatırım/Borçlanma Araçları yatırımlarında ihraççının ve/veya varsa yatırım aracının Fon Tebliği'nin 32'nci maddesinde belirtilen derecelendirme notuna sahip olması ve koşulu aranır.	

İŞ PORTFÖY BAYRAKTARLAR HOLDİNG DEĞİŞKEN ÖZEL FON PERFORMANS SUNUM RAPORU

B. PERFORMANS BİLGİSİ

PERFORMANS BİLGİSİ

YILLAR	Toplam Getiri (%)	Eşik Değer Getirisi (%)	Enflasyon Oranı (%) (TÜFE) (*)	Portföyün Zaman İçinde Standart Sapması (%) (**)	Eşik Değer Standart Sapması (%) (**)	Bilgi Rasyosu (***)	Sunuma Dahil Dönem Sonu Portföyün Toplam Değeri / Net Aktif Değeri
2015 ****	9,80%	10,60%	3,63%	9,96%	-	-	211.917.038,82
2016	19,69%	19,24%	8,53%	8,52%	-	-	253.634.571,76

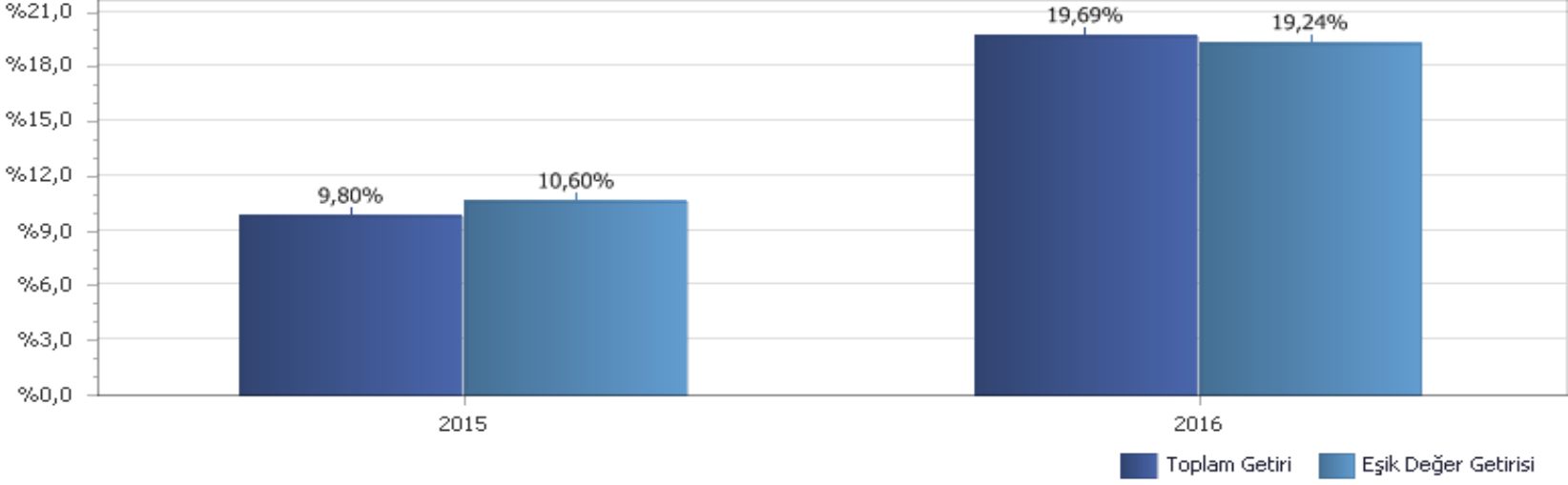
(*) Enflasyon oranı TÜİK tarafından açıklanan TÜFE'nin dönemsel oranıdır.

(**) Portföyün ve eşik değer standart sapması dönemdeki günlük getiriler üzerinden hesaplanmıştır.

(***) Bilgi Rasyosu fonun performans dönemindeki ortalama nispi(karşılaştırma ölçütüne göre olan) getirisi ile günlük getiriler üzerinden hesaplanan nispi getirilerinin standart sapması olan takip hatasının oranıdır. Rasyodaki artış, fonun aldığı aktif riske göre daha iyi nispi getiri elde ettiğini gösterir.

(****) İlgili veriler 15/05/2015 tarihinden sene sonuna kadar olan değerleri vermektedir.

PERFORMANS GRAFİĞİ



GEÇMİŞ GETİRİLER GELECEK DÖNEM PERFORMANSI İÇİN BİR GÖSTERGE SAYILMAZ.

İŞ PORTFÖY BAYRAKTARLAR HOLDİNG DEĞİŞKEN ÖZEL FON PERFORMANS SUNUM RAPORU

C. DİPNOTLAR

1) İş Portföy Yönetimi yatırım danışmanlığı ve portföy yönetimi hizmetleri sunmaktadır. Şirket, Yatırım fonları, emeklilik fonları, alternatif yatırım ürünleri ve özel portföy yönetimi alanlarında uzmanlaşmıştır. Sermaye Piyasası Kanunu, Sermaye Piyasası Kurulu'nun ilgili tebliği, fonların izahnameleri ve portföy yöneticiliği faaliyetine ilişkin geçerli mevzuat çerçevesinde, fonlar Sermaye Piyasası Faaliyet Lisanslarına sahip uzmanlar tarafından yönetilmektedir.

2) Fon Portföyü'nün yatırım amacı, yatırımcı riskleri ve stratejisi "Tanıtıcı Bilgiler" bölümünde belirtilmiştir.

3) Fon 01/01/2016 - 30/12/2016 döneminde net %19,69 oranında getiri sağlarken, eşik değerinin getirisi aynı dönemde %19,24 olmuştur. Sonuç olarak Fon'un nispi getirisi %0,45 olarak gerçekleşmiştir.

Toplam Getiri : Fonun ilgili dönemdeki birim pay değerindeki yüzdesel getiriyi ifade etmektedir.

Eşik Değer Getirisi : Fonun eşik değerinin ilgili dönem içerisinde hesaplanmış olan yüzdesel getirisini ifade etmektedir.

Nispi Getiri : Performans sonu dönemi itibarıyla hesaplanan portföy getiri oranı ile nispi getiri oranı arasındaki farkı ifade etmektedir.

4) Yönetim ücretleri, vergi, saklama ücretleri ve diğer faaliyet giderlerinin günlük brüt portföy değerine oranının ağırlıklı ortalaması aşağıdaki gibidir.

01/01/2016 - 30/12/2016 döneminde:	Fon Toplam Değerine Oranı (%)	TL Tutar
Fon Yönetim Ücreti	0,104530%	238.137,00
Denetim Ücreti Giderleri	0,002945%	6.708,30
Saklama Ücreti Giderleri	0,020994%	47.828,81
Araçlık Komisyonu Giderleri	0,000000%	0,00
Kurul Kayıt Ücreti	0,000000%	0,00
Diğer Faaliyet Giderleri	0,018825%	42.886,58
Toplam Faaliyet Giderleri		335.560,69
Ortalama Fon Toplam Değeri		227.816.729,45
Toplam Faaliyet Giderleri / Ortalama Fon Toplam Değeri		0,15%

5) Performans sunum dönemi içerisinde eşik değer sabit kalmıştır

Dönem	Karşılaştırma Ölçütü Bilgisi
14/05/2015 - ...	%100 BIST-KYD Eurobond USD (TL)

6) Yatırım fonlarının portföy işletmesinden doğan kazançları kurumlar vergisi ve stopajdan muaftır.

İŞ PORTFÖY BAYRAKTARLAR HOLDİNG DEĞİŞKEN ÖZEL FON PERFORMANS SUNUM RAPORU

D. İLAVE BİLGİLER VE AÇIKLAMALAR

1) Performans sunum dönemine ait Brüt Getiri hesabı aşağıda sunulmaktadır

Net Getiri	19,69%
Gerçekleşen Gider Oranı	0,15%
Azami Gider Oranı	3,65%
Brüt Getiri *	19,83%

* Fonun gerçekleşen gider oranının azami fon toplam gider oranını aşması durumunda, dönem içinde kurucu tarafından karşılanmış olması sebebiyle, aşan kısım brüt getiri hesaplamasına dahil edilmemiştir.

2) Performans sunum dönemine ait getiri aşağıda sunulmaktadır

Endeksler	Getiri
BIST 100 Endeksi	8,94%
BIST 30 Endeksi	9,23%
Bist-Kyd Dibs 91 Gün	9,79%
Bist-Kyd Dibs 182 Gün	10,66%
Bist-Kyd Dibs 365 Gün	10,26%
Bist-Kyd Dibs 547 Gün	10,68%
Bist-Kyd Dibs Tüm	9,43%
Bist-Kyd Ösba Sabit	10,52%
Bist-Kyd Ösba Değişken	11,95%
Bist-Kyd Repo (Brüt)	9,25%
Bist-Kyd Altın Fiyat Ağırlıklı Ortalama	31,67%
Bist-Kyd Eurobond Usd (TL)	19,24%
Bist-Kyd Eurobond Eur (TL)	18,48%
USD	20,60%
EUR	16,52%