

## İŞ PORTFÖY CENOVA SERBEST ÖZEL FON(İBC) PERFORMANS SUNUM RAPORU

### A. TANITICI BİLGİLER

PORTFÖYE BAKIŞ  
Halka Arz Tarihi : 14.05.2018

YATIRIM VE YÖNETİME İLİŞKİN BİLGİLER

28.06.2019 tarihi itibarıyla	
Fon Toplam Değeri	33.102.776
Birim Pay Değeri (TRL)	1,297201
Yatırımcı Sayısı	4
Tedavül Oranı	85,06%

Portföy Dağılımı	
<b>Borçlanma Araçları</b>	<b>55,70%</b>
- Özel Sektör	50,61%
- Kamu	5,09%
<b>Takasbank Para Piyasası</b>	<b>21,19%</b>
<b>Ters Repo</b>	<b>18,93%</b>
<b>Teminat</b>	<b>2,59%</b>
<b>Forward</b>	<b>1,26%</b>
<b>Pay Senetleri</b>	<b>0,39%</b>
- İletişim	0,39%
<b>Döviz</b>	<b>0,00%</b>

Fon'un Yatırım Amacı	Portföy Yöneticileri
Fon, ilgili tebliğin nitelikli yatırımcılara tahsisli arzına ilişkin hükümleri çerçevesinde tahsisli alıcılara satılacak serbest özel fon statüsündedir. Fon portföyüne alınacak finansal varlıklar Sermaye Piyasası Kurulunun düzenlemelerine ve bu izahnamede belirtilen esaslara uygun olarak seçilir ve portföy yöneticisi tarafından mevzuata uygun olarak yönetilir. Fon portföyünün yönetiminde ve yatırım yapılacak sermaye piyasası araçlarının seçiminde, Tebliğ'in 4. maddesinde belirtilen varlıklar ve işlemler ile 6. maddesinde tanımlanan fon türlerinden Serbest Şemsiye Fon niteliğine uygun bir portföy oluşturulması esas alınır. Fon, Tebliğ'in 25'inci maddesinde yer alan serbest fonlara dair esaslara uyacaktır.	Deniz Hayali Genç Özgür Sungu
En Az Alınabilir Pay Adedi : 1	

Yatırım Stratejisi
Fon'un yatırım stratejisi hem TL hem de döviz cinsi para ve sermaye piyasası araçlarına, Kurulca uygun görülen diğer yatırım araçlarına, taraf olunacak sözleşmelere, finansal işlemlere ve menkul kıymetlere yatırım yaparak sermaye kazancı sağlamak ve portföy değerini artırmayı amaçlamaktadır. Fonun likidite veya vade açısından bir yönetim kısıtlaması yoktur. Fon portföyü, Tebliğ'in 4. maddesinde belirtilen tüm varlık ve işlemlerden oluşabilir. Fon portföyüne TL cinsi varlıklar ve işlemler olarak; Sermaye Piyasası Kurulu tarafından teminat olarak kabul edilen her türlü varlığı dayanak olarak alan repo ve ters repo işlemleri (Menkul kıymet tercihi ve pay senedi repo/ters repo işlemleri dahil), Takasbank Para Piyasası ve yurtiçi organize para piyasası işlemleri, devlet iç borçlanma senetleri, Türkiye'de mukim şirketler tarafından ihraç edilen özel sektör menkul kıymetleri (ortaklık payları ve borçlanma araçları), mevduat/katılma hesapları, kredi riskine dayalı yatırım araçları (CLN), kamu ve/veya özel sektör tarafından ihraç edilen kira sertifikaları ile ipotek ve varlığa dayalı menkul kıymetler ve/veya ipotek ve varlık teminatlı menkul kıymetler, yurtdışı ihraççıların çıkarmış olduğu TL cinsi menkul kıymetler, varantlar, sertifikalar ve söz konusu varlıklara ve/veya söz konusu varlıklar üzerinden oluşturulan endeksliere dayalı swap işlemleri/sözleşmeleri dahil türev araçlar, yapılandırılmış yatırım araçları ile yurtiçinde ve/veya yurt dışında kurulmuş borsa yatırım fonu katılma payları, gayrimenkul yatırım fonu katılma payları ve girişim sermayesi yatırım fonu katılma payları dahil olmak üzere yatırım fonu katılma payları ile her türlü yatırım ortaklığı payları alınabilir. Fon, döviz cinsi varlık ve işlemler olarak ise; Türk Devleti, il özel idareleri, Kamu Ortaklığı İdaresi ve belediyeler ile Devletin kefalet ettiği diğer kuruluşlar tarafından yurt dışında ihraç edilen Eurobondlara, sukuk ihraçlarına, Türkiye'de ihraç edilen döviz cinsinden/döviz endeksli borçlanma araçlarına, Türk özel şirketlerinin ihraç ettiği Eurobondlar ve sukuklar dahil döviz cinsi borçlanma araçlarına, gelişmiş ve gelişmekte olan ülkelerin kamu ve özel sektör borçlanma araçlarına (eurobond, hazine/devlet bono/tahvil, ve/veya benzer yapıdaki diğer borçlanma araçları), gelişmiş ve gelişmekte olan ülkelerdeki şirketlerin ortaklık payları ile Amerikan ve Global Depo Sertifikalarına (ADR-GDR), gelişmiş ve gelişmekte olan ülkelerin yatırım fonu katılma paylarına (yabancı fonlar) ve altın ve diğer kıymetli madenler ile bu madenlere dayalı olarak ihraç edilen sermaye piyasası araçlarına ve emtiyaya dayalı türev ürünlere yatırım yapılabilir. Fon uygulayacağı stratejilerde, beklenen getiriyi artırmak veya riskten korunma sağlamak amacıyla kaldıraç yaratan işlemler gerçekleştirilebilir. Kaldıraç yaratan işlem; fon portföyüne türev araç (vadeli işlem ve opsiyon sözleşmeleri), saklı türev araç, swap sözleşmesi, varant ve sertifika dahil edilmesini, ileri valörlü tahvil/bono ve altın işlemlerini, opsiyon alım ve satımı ile yapılandırılmış yatırım/borçlanma araçlarını, dayanak varlığı ortaklık payları ve endeksleri, faize dayalı menkul kıymetler ve endeksleri, döviz ve emtia olan türev ürünleri ve diğer herhangi bir yöntemle kaldıraç yaratan benzeri işlemleri ifade eder. Türev işlemler hem tezgahüstü piyasalar aracılığıyla hem de organize piyasalar aracılığıyla yapılabilir. Repo/Ters Repo pazarındaki işlemlerin yanı sıra menkul kıymet tercihi ve/veya pay senedi repo/ters repo işlemleri yapılabilir. Kaldıraç kullanımı; • Vadeli işlemler ve opsiyonlar gibi belirli bir teminat, prim ya da ödeme karşılığı nispi işlem yapılabilmesine imkan tanıyan kaldıraçlı işlemlere yatırım yapılarak, • Menkul Kıymet Tercihli Repo Pazarı ile Pay Senedi Repo Pazarı ve Repo/Ters Repo Pazarı'nda repo yoluyla fon temin edilerek, • Kredi kullanılarak kredili menkul kıymet alımı ve açığı satış gibi diğer borçlanma yöntemleriyle gerçekleştirilebilir. Kaldıraç kullanımı, fonun getiri volatilitesini ve maruz kaldığı riskleri artırabilir. Kaldıraç seviyesinin belirlenmesinde, kaldıraç kullanımı sonrasında oluşabilecek risklilik düzeyinin bu izahnamede yer alan sınırlamalar dahilinde kalması hususu da göz önünde bulundurulur. Kaldıraç yaratan işlemlere ilişkin pozisyon hesaplaması yapılırken dayanak varlığın piyasa fiyatı olarak, Finansal Raporlama Tebliği'nde yer alan esaslar çerçevesinde belirlenen fiyat esas alınır. Fon herhangi bir menkul kıymete doğrudan veya türev araçlar vasıtası ile dolaylı yatırım yapabilir. Fon herhangi bir menkul kıymeti ya da nakdi teminat göstererek borçlanabilir veya türev araçlar vasıtası ile dolaylı olarak bu borçlanmayı gerçekleştirir. Fon borsa dışı repo/ters repo işlemleri gerçekleştirebilir. Fon yatırım stratejisini uygularken, kredi alabilir, repo (pay senedi repo işlemleri dahil), para piyasası işlemleri ve diğer borçlanma araçlarını kullanabilir. Fon portföyünde bulunan tüm ortaklık payları ödünç işlemine konu edilebilir. Fon, serbest fon niteliğinde olmasından dolayı ödünç menkul kıymet işlemlerine dair Tebliğ'in 22. maddesindeki sınırlamalara tabi değildir. Ödünç menkul kıymet işlemlerine dair uygulanacak esaslar ise Rehber'in 4.2.5. maddesinde belirtilmiştir. Fon sadece yapılan işlemlerle ilgili olması kaydıyla yatırım yaptığı para ve sermaye piyasası araçlarını ya da diğer finansal varlıkları teminat olarak gösterebilir. Portföyün piyasa şartlarından kaynaklanan zaruri durumlarda ve süreklilik arz etmeyecek şekilde mevduatta değerlendirilmesi de söz konusu olabilecektir. Fon portföyüne dahil edilen yerli ve yabancı ihraççıların döviz cinsinden ihraç edilmiş para ve sermaye piyasası araçları fon toplam değerinin devamlı olarak %80'i ve fazlası olamaz.

## Yatırım Riskleri

Fonun maruz kalabileceği riskler şunlardır: 1) Piyasa Riski: Piyasa riski ile borçlanmayı temsil eden finansal araçların, ortaklık paylarının, diğer menkul kıymetlerin, döviz ve döviz endeksli finansal araçlara dayalı türev sözleşmelere ilişkin taşınan pozisyonların değerinde, faiz oranları, ortaklık payı fiyatları ve döviz kurlarındaki dalgalanmalar nedeniyle meydana gelebilecek zarar riski ifade edilmektedir. Söz konusu risklerin detaylarına aşağıda yer verilmektedir: a- Faiz Oranı Riski: Fon portföyüne faize dayalı varlıkların (borçlanma aracı, ters repo vb.) dahil edilmesi halinde, söz konusu varlıkların değerinde piyasalarda yaşanabilecek faiz oranları değişimleri nedeniyle oluşan riski ifade eder. b- Kur Riski: Fon portföyüne yabancı para cinsinden varlıkların dahil edilmesi halinde, döviz kurlarında meydana gelebilecek değişiklikler nedeniyle Fon'un maruz kalacağı zarar olasılığını ifade etmektedir. c- Ortaklık Payı Fiyat Riski: Fon portföyüne ortaklık payı dahil edilmesi halinde, Fon portföyünde bulunan ortaklık paylarının fiyatlarında meydana gelebilecek değişiklikler nedeniyle portföyün maruz kalacağı zarar olasılığını ifade etmektedir. 2) Karşı Taraf Riski: Karşı tarafın sözleşmeden kaynaklanan yükümlülüklerini yerine getirmek istememesi ve/veya yerine getirememesi veya takas işlemlerinde ortaya çıkan aksaklıklar sonucunda ödemenin yapılamaması riskini ifade etmektedir. 3) Likidite Riski: Fon portföyünde bulunan finansal varlıkların istenildiği anda piyasa fiyatından nakde dönüştürülemediği halde ortaya çıkan zarar olasılığıdır. 4) Kaldıraç Yaratın İşlem Riski: Fon portföyüne türev araç (vadeli işlem ve opsiyon sözleşmeleri), saklı türev araç, swap sözleşmesi, varant, sertifika dahil edilmesi, ileri valörlü tahvil/bono ve altın alım işlemlerinde ve diğer herhangi bir yöntemle kaldıraç yaratan benzeri işlemlerde bulunulması halinde, başlangıç yatırımı ile başlangıç yatırımının üzerinde pozisyon alınması sebebi ile fonun başlangıç yatırımından daha yüksek zarar kaydedebilme olasılığı kaldıraç riskini ifade eder. 5) Operasyonel Risk: Operasyonel risk, fonun operasyonel süreçlerindeki aksamalar sonucunda zarar oluşması olasılığını ifade eder. Operasyonel riskin kaynakları arasında kullanılan sistemlerin yetersizliği, başarısız yönetim, personelin hatalı ya da hileli işlemleri gibi kurum içi etkenlerin yanı sıra doğal afetler, rekabet koşulları, politik rejim değişikliği gibi kurum dışı etkenler de olabilir. 6) Yoğunlaşma Riski: Belli bir varlığa ve/veya vadeye yoğun yatırım yapılması sonucu fonun bu varlığın ve vadenin içerdiği risklere maruz kalmasıdır. 7) Korelasyon Riski: Farklı finansal varlıkların piyasa koşulları altında belirli bir zaman dilimi içerisinde aynı anda değer kazanması ya da kaybetmesine paralel olarak, en az iki farklı finansal varlığın birbirleri ile olan pozitif veya negatif yönlü ilişkileri nedeniyle doğabilecek zarar ihtimalini ifade eder. 8) Yasal Risk: Fonun katılma paylarının satıldığı dönemden sonra mevzuatta ve düzenleyici otoritelerin düzenlemelerinde meydana gelebilecek değişikliklerden olumsuz etkilenmesi riskidir. 9) İhraççı Riski: Fon portföyünde alınan varlıkların ihraççısının yükümlülüklerini kısmen veya tamamen zamanında yerine getirememesi nedeniyle doğabilecek zarar ihtimalini ifade eder.10) Açığa Satış Riski: Fon portföyü içerisinde açığa satış yapılan finansal enstrümanların piyasa likiditesinin daralması sebebiyle ödünç karşılığı ve/veya doğrudan açığa satış imkanlarının azalması durumunu ifade etmektedir. 11) Etik Risk: Dolandırıcılık, suistimal, zimmete para geçirme, hırsızlık gibi nedenler ile Fon'u zarara uğratabilecek kasıtlı eylemler ya da Kurucu'nun itibarını olumsuz etkileyecek suçların (örneğin, kara para aklanması) işlenmesi riskidir. 12) Baz Riski: Vadeli işlem kontratlarının cari değeri ile konu olan ilgili finansal enstrüman spot fiyatının aldığı değer arasındaki fiyat farklılığı değişimini ifade etmektedir. Sözleşmede belirlenen vade sonunda vadeli fiyat ile spot fiyat birbirine eşit olmaktadır. Ancak fon portföyü içerisinde yer alan ilgili vadeli finansal enstrümanlarda işlem yapılan tarih ile vade sonu arasında geçen zaman içerisinde vadeli fiyat ile spot fiyat teorik fiyatlamadan farklı olabilmektedir. Dolayısı ile burada Baz Değer'in sözleşme vadesi boyunca göstereceği değişim riskini ifade etmektedir. 13) Teminat Riski: Türev araçlar üzerinden alınan bir pozisyonun güvencesi olarak alınan teminatın, teminatı zorunlu haller sebebiyle likidite etmesi halinde piyasaya göre değerlendirme değerinin beklenen türev pozisyon değerini karşılayamaması veya doğrudan, teminatın niteliği ile ilgili olumsuzlukların bulunması olasılığının ortaya çıkması durumudur. 14) Opsiyon Duyarlılık Riskleri: Opsiyon portföylerinde risk duyarlılıkları arasında, işleme konu olan spot finansal ürün fiyat değişiminde çok farklı miktarda risk duyarlılık değişimleri yaşanabilmektedir. Delta; opsiyonun yazıldığı ilgili finansal varlığın fiyatındaki bir birim değişimin opsiyon priminde oluşturduğu değişimi göstermektedir. Gamma; opsiyonun ilgili olduğu varlığın fiyatındaki değişimin opsiyonun deltasında meydana getirdiği değişimi ölçmektedir. Vega; opsiyonun dayanak varlığının fiyat dalgalanmasındaki birim değişimin opsiyon priminde oluşturduğu değişimdir. Theta; risk ölçümlerinde büyük önem taşıyan zaman faktörünü ifade eden gösterge olup, opsiyon fiyatının vadeye göre değişiminin ölçüsüdür. Rho ise faiz oranlarındaki yüzdesel değişimin opsiyonun fiyatında oluşturduğu değişimin ölçüsüdür. 15) Yapılandırılmış Yatırım/Borçlanma Araçları Riskleri: Yapılandırılmış Yatırım/Borçlanma Araçlarının değeri ve dönem sonu getirisi faiz ödemesinin yanında dayanak varlığın piyasa performansına bağlıdır. Yapılandırılmış Yatırım/Borçlanma Araçlarının dayanak varlıkları üzerine oluşturulan stratejilerin getirisinin ilgili dönemde negatif olması halinde, yatırımcı vade sonunda hiçbir itfa geliri elde edemeyeceği gibi, performansla orantılı olarak vade sonunda elde edilen itfa tutarı nominal değerden daha düşük de olabilir. Bununla birlikte, Yapılandırılmış Yatırım/Borçlanma Araçlarının günlük fiyat oluşumunda piyasa faizlerinde yaşanabilecek değişiklikler ve dayanak varlık fiyat değişiklikleri de etkili olabilmektedir. Piyasa faizlerinde ve dayanak varlık fiyatında yaşanabilecek dalgalanmalar Yapılandırılmış Yatırım/Borçlanma Araçlarının günlük değerlemesini etkileyebilmektedir. Fonun Riske Maruz Değer (RMD) hesaplamalarında türev araçlarla birlikte Yapılandırılmış Yatırım/Borçlanma Araçlarından kaynaklanan piyasa riskleri de dikkate alınır. Yapılandırılmış Yatırım/Borçlanma Araçları yatırımı yapılması halinde karşı taraf riski de mevcuttur. Karşı taraf riski, ihraççı kurumun Yapılandırılmış Yatırım/Borçlanma Aracından kaynaklanan yükümlülüklerini yerine getirememesi riskini ifade eder. Karşı taraf riskini minimum seviyede tutabilmek adına, Yapılandırılmış Yatırım/Borçlanma Araçları yatırımlarında ihraççının ve/veya varsa yatırım aracının Fon Tebliği'nin 32'nci maddesinde belirtilen derecelendirme notuna sahip olması koşulu aranır. 16) Kıymetli Madenlere Yatırım Yapılmasından Kaynaklanan Risk: Fon portföyünde bulunan altın ve diğer kıymetli maden fiyatlarında meydana gelebilecek değişiklikler nedeniyle portföyün değer kaybete olasılığını ifade etmektedir.

# İŞ PORTFÖY CENOVA SERBEST ÖZEL FON(IBC) PERFORMANS SUNUM RAPORU

## B. PERFORMANS BİLGİSİ

### PERFORMANS BİLGİSİ

YILLAR	Toplam Getiri (%)	Eşik Değer Getirisi (%)	Enflasyon Oranı (%) (TÜFE) (*)	Portföyün Zaman İçinde Standart Sapması (%) (**)	Eşik Değer Standart Sapması (%) (**)	Bilgi Rasyosu (***)	Sunuma Dahil Dönem Sonu Portföyün Toplam Değeri / Net Aktif Değeri
2018 ****	14,57%	12,05%	14,02%	5,22%	0,77%	0,04	28.868.080,35
2019	13,22%	10,52%	5,01%	8,81%	0,77%	0,04	33.102.776,47

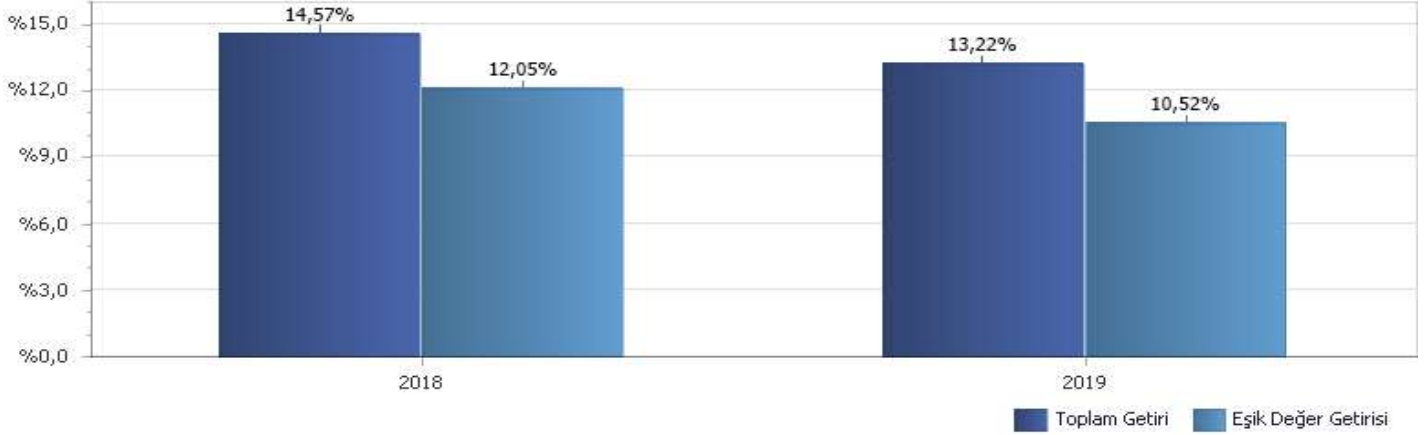
(\*) Enflasyon oranı TÜİK tarafından açıklanan TÜFE'nin dönemsel oranıdır.

(\*\*) Portföyün ve eşik değer standart sapması dönemindeki günlük getiriler üzerinden hesaplanmıştır.

(\*\*\*) Bilgi Rasyosu fonun performans dönemindeki ortalama nispi(karşılaştırma ölçütüne göre olan) getirisi ile günlük getiriler üzerinden hesaplanan nispi getirilerinin standart sapması olan takip hatasının oranıdır. Rasyodaki artış, fonun aldığı aktif riske göre daha iyi nispi getiri elde ettiğini gösterir.

(\*\*\*\*) İlgili veriler 14.05.2018 tarihinden sene sonuna kadar olan değerleri vermektedir.

### PERFORMANS GRAFİĞİ



GEÇMİŞ GETİRİLER GELECEK DÖNEM PERFORMANSI İÇİN BİR GÖSTERGE SAYILMAZ.

# İŞ PORTFÖY CENOVA SERBEST ÖZEL FON(IBC) PERFORMANS SUNUM RAPORU

## C. DİPNOTLAR

1) İş Portföy Yönetimi yatırım danışmanlığı ve portföy yönetimi hizmetleri sunmaktadır. Şirket, Yatırım fonları, emeklilik fonları, alternatif yatırım ürünleri ve özel portföy yönetimi alanlarında uzmanlaşmıştır. Sermaye Piyasası Kanunu, Sermaye Piyasası Kurulu'nun ilgili tebliğleri, fonların izahnameleri ve portföy yöneticiliği faaliyetine ilişkin geçerli mevzuat çerçevesinde, fonlar Sermaye Piyasası Faaliyet Lisanslarına sahip uzmanlar tarafından yönetilmektedir.

2) Fon Portföyü'nün yatırım amacı, yatırımcı riskleri ve stratejisi "Tanıtıcı Bilgiler" bölümünde belirtilmiştir.

Toplam Getiri : Fonun ilgili dönemdeki birim pay değerindeki yüzdesel getiriyi ifade etmektedir.

Eşik Değer Getirisi : Fonun eşik değerinin ilgili dönem içerisinde hesaplanmış olan yüzdesel getirisini ifade etmektedir.

Nispi Getiri : Performans sonu dönemi itibarıyla hesaplanan portföy getiri oranı ile nispi getiri oranı arasındaki farkı ifade etmektedir.

4) Yönetim ücretleri, vergi, saklama ücretleri ve diğer faaliyet giderlerinin günlük brüt portföy değerine oranının ağırlıklı ortalaması aşağıdaki gibidir.

1.01.2019 - 28.06.2019 döneminde:	Fon Toplam Değerine Oranı (%)	TL Tutar
Fon Yönetim Ücreti	0,199100%	62.934,49
Denetim Ücreti Giderleri	0,005483%	1.733,30
Saklama Ücreti Giderleri	0,081747%	25.839,81
Aracılık Komisyonu Giderleri	0,047412%	14.986,53
Kurul Kayıt Ücreti	0,000000%	0,00
Diğer Faaliyet Giderleri	0,061308%	19.379,05
Toplam Faaliyet Giderleri	124.873,18	
Ortalama Fon Toplam Değeri	31.609.447,73	
Toplam Faaliyet Giderleri / Ortalama Fon Toplam Değeri	0,40%	

5) Performans sunum dönemi içerisinde eşik değer sabit kalmıştır

Dönem	Eşik Değer Bilgisi
14.05.2018 - ...	%100 BIST-KYD 1 Aylık Gösterge Mevduat TL

6) Yatırım fonlarının portföy işletmesinden doğan kazançları kurumlar vergisi ve stopajdan muaftır.

7) Fon Türk payları, kamu/özel sektör borçlanma araçları, yabancı menkul kıymetler ve para piyasası ürünlerine yatırım yapmaktadır. Piyasa fiyatlarındaki değişimden faydalanmak amacıyla dönem içerisinde varlık sınıflarının ağırlıkları değiştirilerek fon getirisinin yükseltilmesi amaçlanmıştır.

# İŞ PORTFÖY CENOVA SERBEST ÖZEL FON(IBC) PERFORMANS SUNUM RAPORU

## D. İLAVE BİLGİLER VE AÇIKLAMALAR

1) Performans sunum dönemine ait Brüt Getiri hesabı aşağıda sunulmaktadır

Net Getiri	13,22%
Gerçekleşen Gider Oranı	0,40%
Azami Gider Oranı	
Brüt Getiri *	13,62%

\* Fonun gerçekleşen gider oranının azami fon toplam gider oranını aşması durumunda, dönem içinde kurucu tarafından karşılanmış olması sebebiyle, aşan kısım brüt getiri hesaplamasına dahil edilmemiştir.

2) Performans sunum dönemine ait getiri aşağıda sunulmaktadır

Endeksler	Getiri
BIST 100 Endeksi	5,71%
BIST 30 Endeksi	5,76%
Bist-Kyd Dibs 91 Gün	10,73%
Bist-Kyd Dibs 182 Gün	10,14%
Bist-Kyd Dibs 365 Gün	9,07%
Bist-Kyd Dibs 547 Gün	9,85%
Bist-Kyd Dibs Tüm	9,10%
Bist-Kyd Ösba Sabit	11,03%
Bist-Kyd Ösba Değişken	13,87%
Bist-Kyd Repo (Brüt)	12,70%
Bist-Kyd Altın Fiyat Ağırlıklı Ortalama	20,17%
Bist-Kyd Eurobond Usd (TL)	14,10%
Bist-Kyd Eurobond Eur (TL)	11,97%
USD	8,98%
EUR	8,42%