

İŞ PORTFÖY ONUR SERBEST ÖZEL FON PERFORMANS SUNUM RAPORU

A. TANITICI BİLGİLER

PORTFÖYE BAKIŞ
Halka Arz Tarihi : 1.04.2015

YATIRIM VE YÖNETİME İLİŞKİN BİLGİLER

31.12.2020 tarihi itibarıyla	
Fon Toplam Değeri	167.305.604,44
Birim Pay Değeri (TRL)	3,947113
Yatırımcı Sayısı	4
Tedavül Oranı	80,45%

Portföy Dağılımı	
Borçlanma Araçları	65,14%
- Kamu	65,14%
Pay Senetleri	16,56%
- Bankacılık	9,85%
- Cam	2,19%
- Yabancı Borsa Yatırım Fonu	1,64%
- Petrol Ve Petrol Ürünleri	1,61%
- Hava Yolları Ve Hizmetleri	1,27%
Vadeli Mevduat	15,04%
Ters Repo	2,14%
Fon	1,14%
Döviz	0,02%
Teminat	0,00%

Fon'un Yatırım Amacı	Portföy Yöneticileri
Fon portföyü, kolektif portföy yöneticiliğine ilişkin PYŞ Tebliği'nde belirtilen ilkeler ve fon portföyüne dahil edilebilecek varlık ve haklara ilişkin Tebliğ'de yer alan sınırlamalar çerçevesinde yönetilir. Fon, ilgili tebliğin nitelikli yatırımcılara tahsisli arzına ilişkin hükümleri çerçevesinde tahsisli alıcılara satılacak serbest özel fon statüsündedir.	Kadir Furtun Deniz Hayali Genç
En Az Alınabilir Pay Adedi :1 Adet	

Yatırım Stratejisi
Fon portföyüne alınacak finansal varlıklar Sermaye Piyasası Kurulu'nun düzenlemelerine ve bu izahnamede belirtilen esaslara uygun olarak seçilir ve portföy yöneticisi tarafından mevzuata uygun olarak yönetilir. Fon portföyünün yönetiminde ve yatırım yapılacak sermaye piyasası araçlarının seçiminde, Tebliğin 4. Maddesinde belirtilen varlıklar ve işlemler ile 6. Maddesinde tanımlanan fon türlerinden Serbest Şemsiye Fon niteliğine uygun bir portföy oluşturulması esas alınır. Fon, Tebliğin 25 inci maddesinde yer alan serbest fonlara dair esaslara uyacaktır. Fonun likidite veya vade açısından bir yönetim kısıtlaması yoktur. Fon portföyü, Tebliğin 4.maddesinde belirtilen tüm varlık ve işlemlerden oluşabilir. Fon yatırım öngörüsü doğrultusunda sermaye piyasası araçlarına, Kurulca uygun görülen diğer yatırım araçlarına, taraf olunacak sözleşmelere, finansal işlemlere ve menkul kıymetlere yatırım yaparak sermaye kazancı sağlamak ve portföy değerini artırmayı amaçlamaktadır. Fon portföyüne TL cinsi varlıklar ve işlemler olarak; Sermaye Piyasası Kurulu tarafından teminat olarak kabul edilen her türlü varlığı dayanak olarak alan repo ve ters repo işlemleri (Menkul kıymet tercihi ve pay senedi repo/ters repo işlemleri dahil), Takasbank Para Piyasası ve yurtiçi organize para piyasası işlemleri, devlet iç borçlanma senetleri, Türkiye'de mukim şirketler tarafından ihraç edilen özel sektör menkul kıymetleri (ortaklık payları ve borçlanma araçları), mevduat/katılma hesapları, yapılandırılmış kredi enstrümanları (CLN), kamu ve/veya özel sektör tarafından ihraç edilen kira sertifikaları ile ipotek ve varlığa dayalı menkul kıymetler ve/veya ipotek ve varlık teminatlı menkul kıymetler, yurtdışı ihraçların çıkarmış olduğu TL cinsi menkul kıymetler, varantlar, sertifikalar ve söz konusu varlıklara ve/veya söz konusu varlıklar üzerinden oluşturulan endekslerle dayalı swap işlemleri/sözleşmeleri dahil türev araçlar, yapılandırılmış yatırım araçları ile yurtiçinde ve/veya yurt dışında kurulmuş Borsa Yatırım Fonları, Gayrimenkul Yatırım Fonları ve Girişim Sermayesi Yatırım Fonları dahil olmak üzere yatırım fonu katılma payları ile her türlü yatırım ortaklığı paylarına Türk Devleti, il özel idareleri, Kamu Ortaklığı İdaresi ve belediyeler ile Devletin kefalet ettiği diğer kuruluşlar tarafından yurt dışında ihraç edilen Eurobondlara, sukuk ihraçlarına, Türkiye'de ihraç edilen döviz cinsinden/dövizle endeksli borçlanma araçlarına, Türk özel şirketlerinin ihraç ettiği Eurobondlar ve sukuklar dahil döviz cinsi borçlanma araçlarına, gelişmiş ve gelişmekte olan ülkelerin kamu ve özel sektör borçlanma araçlarına (eurobond, hazine/devlet bono/tahvil, ve/veya benzer yapıdaki diğer borçlanma araçları), gelişmiş ve gelişmekte olan ülkelerdeki şirketlerin payları ile Amerikan ve Global Depo Sertifikalarına (ADR-GDR), gelişmiş ve gelişmekte olan ülkelerin yatırım fonlarına (yabancı fonlar) ve altın ve diğer kıymetli madenler ile bu madenlere dayalı olarak ihraç edilen sermaye piyasası araçlarına ve emtiaya dayalı türev ürünlere yatırım yapılabilecektir. Ayrıca, fon portföyünde, sözü geçen tüm varlıklara ve/veya bu varlıklar üzerinden oluşturulan endekslerle yönelik organize ve/veya tezgahüstü türev araçlara ve her türlü yatırım ortaklığı paylarına da yer verilebilecektir. Portföyün piyasa şartlarından kaynaklanan zaruri durumlarda ve süreklilik arz etmeyecek şekilde mevduatta değerlendirilmesi de söz konusu olabilecektir. Fon herhangi bir menkul kıymeti ya da nakdi teminat göstererek borçlanabilir veya türev araçlar vasıtası ile dolaylı olarak bu borçlanmayı gerçekleştirebilir. Fon borsa dışı repo/ters repo işlemleri gerçekleştirebilecektir. Fon yatırım stratejisini uygularken, kredi alabilir, repo (Menkul kıymet tercihi ve pay senedi repo işlemleri dahil), para piyasası işlemleri ve diğer işlemler aracılığıyla borçlanma gerçekleştirebilir. Fon portföyünde bulunan tüm hisse senetleri ödünç işleme konu edilebilecektir. Fon serbest fon niteliğinde olmasından dolayı ödünç menkul işlemlerine dair Tebliğ'in 22.Maddesi'ndeki sınırlamalara tabi değildir. Ödünç işlemlere dair uygulanacak esaslar ise Yatırım Fonlarına İlişkin Rehber'in 4.2.5. Maddesi'nde belirtilmiştir. Fon sadece yapılan işlemlerle ilgili olması kaydıyla yatırım yaptığı para ve sermaye piyasası ya da diğer finansal varlıkları teminat olarak gösterebilir.

Yatırım Riskleri
Fonun maruz kalabileceği riskler şunlardır: 1) Piyasa Riski: Piyasa riski ile borçlanmayı temsil eden finansal araçların, ortaklık paylarının, diğer menkul kıymetlerin, döviz ve dövizle endeksli finansal araçlara dayalı türev sözleşmelere ilişkin taşınan pozisyonların değerinde, faiz oranları, ortaklık payı fiyatları ve döviz kurlarındaki dalgalanmalar nedeniyle meydana gelebilecek zarar riski ifade edilmektedir. Söz konusu risklerin detaylarına aşağıda yer verilmektedir: a- Faiz Oranı Riski: Fon portföyüne faize dayalı varlıkların (borçlanma aracı, ters repo vb) dahil edilmesi halinde, söz konusu varlıkların değerinde piyasalarda yaşanabilecek faiz oranları değişimleri nedeniyle oluşan riski ifade eder. b- Kur Riski: Fon portföyüne yabancı para cinsinden varlıkların dahil edilmesi halinde, döviz kurlarında meydana gelebilecek değişiklikler nedeniyle Fon'un maruz kalacağı zarar olasılığını ifade etmektedir. c- Ortaklık Payı Fiyat Riski: Fon portföyüne ortaklık payı dahil edilmesi halinde, Fon portföyünde bulunan ortaklık paylarının fiyatlarında meydana gelebilecek değişiklikler nedeniyle portföyün maruz kalacağı zarar olasılığını ifade etmektedir. 2) Karşı Taraf Riski: Karşı tarafın sözleşmeden kaynaklanan yükümlülüklerini yerine getirmemesi ve/veya yerine getirememesi veya takas işlemlerinde ortaya çıkan aksaklıklar sonucunda ödemenin yapılamaması riskini ifade etmektedir. 3) Likidite Riski: Fon portföyünde bulunan finansal varlıkların istenildiği anda piyasa fiyatından nakde dönüştürülebilmesi halinde ortaya çıkan zarar olasılığıdır. 4) Kaldıraç Yaratan İşlem Riski: Fon portföyüne türev araç (vadeli işlem ve opsiyon sözleşmeleri), saklı türev araç, swap sözleşmesi, varant, sertifika dahil edilmesi, ileri valörü tahvil/bono ve altın alım işlemlerinde ve diğer herhangi bir yöntemle kaldıraç yaratan benzeri işlemlerde bulunulması halinde, başlangıç yatırımı ile başlangıç yatırımının üzerinde pozisyon alınması sebebi ile fonun başlangıç yatırımından daha yüksek zarar kaydedebilme olasılığı kaldıraç riskini ifade eder. 5) Operasyonel Risk: Operasyonel risk, fonun operasyonel süreçlerindeki aksamalar sonucunda zarar oluşması olasılığını ifade eder. Operasyonel riskin kaynakları arasında kullanılan sistemlerin yetersizliği, başarsız yönetim, personelin hatalı ya da hileli işlemleri gibi kurum içi etkenlerin yanı sıra doğal afetler, rekabet koşulları, politik rejim değişikliği gibi kurum dışı etkenler de olabilir. 6) Yoğunlaşma Riski: Belli bir varlığa ve/veya vadeye yoğun yatırım yapılması sonucu fonun bu varlığın ve vadenin içerdiği risklere maruz kalmasıdır. 7) Korelasyon Riski: Farklı finansal varlıkların piyasa koşulları altında belirli bir zaman dilimi içerisinde aynı anda değer kazanması ya da kaybetmesine paralel olarak, en az iki farklı finansal varlığın birbirleri ile olan pozitif veya negatif yönlü ilişkileri nedeniyle doğabilecek zarar ihtimalini ifade eder. 8) Yasal Risk: Fonun katılma paylarının satılmaya başlandığı dönemden sonra mevzuatta ve düzenleyici otoritelerin düzenlemelerinde meydana gelebilecek değişikliklerden olumsuz etkilenmesi riskidir. 9) Açığa Satış Riski: Fon portföyü içerisinde açığa satış yapılan finansal enstrümanların piyasa likiditesinin daralması sebebiyle ödünç karşılığı ve/veya doğrudan açığa satış imkanlarının azalması durumunu ifade etmektedir. 10) Etik Risk: Dolandırıcılık, suistimal, zimmete para geçirme, hırsızlık gibi nedenler ile Fon'u zarara uğratabilecek kasıtlı eylemler ya da Fon'un itibarını olumsuz etkileyecek suçların (örneğin, kara para aklanması) işlenmesi riskidir. 11) Teminat Riski: Türev araçlar üzerinden alınan bir pozisyonun güvencesi olarak alınan teminatın, teminatı zorunlu haller sebebiyle likidite etmesi halinde piyasaya göre değerlendirme değerinin beklenen türev pozisyon değerini karşılayamaması veya doğrudan, teminatın niteliği ile ilgili olumsuzlukların bulunması olasılığının ortaya çıkması durumudur. 12) Opsiyon Duyarlılık Riskleri: Opsiyon portföylerinde risk duyarlılıkları arasında, işleme konu olan spot finansal ürün fiyat değişiminde çok farklı miktarda risk duyarlılık değişimleri yaşanabilmektedir. Delta; opsiyonun yazıldığı ilgili finansal varlığın fiyatındaki bir birim değişiminin opsiyon priminde oluşturduğu değişimi göstermektedir. Gamma; opsiyonun ilgili olduğu varlığın fiyatındaki değişimin opsiyonun deltasında meydana getirdiği değişimi ölçmektedir. Vega; opsiyonun dayanak varlığının fiyat dalgalanmasındaki birim değişiminin opsiyon priminde oluşturduğu değişimdir. Theta; risk ölçümlerinde büyük önem taşıyan zaman faktörünü ifade eden gösterge olup, opsiyon fiyatının vadeye göre değişiminin ölçüsüdür. Rho ise faiz oranlarındaki yüzdesel değişiminin opsiyonun fiyatında oluşturduğu değişimin ölçüsüdür. 13) Yapılandırılmış Yatırım/Borçlanma Araçları Riskleri: Yapılandırılmış Yatırım/Borçlanma Araçlarının değeri ve dönem sonu getirisi faiz ödemesinin yanında dayanak varlığın piyasa performansına bağlıdır. Yapılandırılmış Yatırım/Borçlanma Araçlarının dayanak varlıkların üzerine oluşturulan stratejilerin getirisinin ilgili dönemde negatif olması halinde, yatırımcı vade sonunda hiçbir itfa geliri elde edemeyeceği gibi, performansla orantılı olarak vade sonunda elde edilen itfa tutarı nominal değerden daha düşük de olabilir. Bununla birlikte, Yapılandırılmış Yatırım/Borçlanma Araçlarının günlük fiyat oluşumunda

İŞ PORTFÖY ONUR SERBEST ÖZEL FON PERFORMANS SUNUM RAPORU

Fonun maruz kalabileceği riskler şunlardır: 1) Piyasa Riski: Piyasa riski ile borçlanmayı temsil eden finansal araçların, ortaklık paylarının, diğer menkul kıymetlerin, döviz ve döviz endeksli finansal araçlara dayalı türev sözleşmelere ilişkin taşınan pozisyonların değerinde, faiz oranları, ortaklık payı fiyatları ve döviz kurlarındaki dalgalanmalar nedeniyle meydana gelebilecek zarar riski ifade edilmektedir. Söz konusu risklerin detaylarına aşağıda yer verilmektedir: a- Faiz Oranı Riski: Fon portföyüne faize dayalı varlıkların (borçlanma aracı, ters repo vb) dahil edilmesi halinde, söz konusu varlıkların değerinde piyasalarda yaşanabilecek faiz oranları değişimleri nedeniyle oluşan riski ifade eder. b- Kur Riski: Fon portföyüne yabancı para cinsinden varlıkların dahil edilmesi halinde, döviz kurlarında meydana gelebilecek değişiklikler nedeniyle Fon'un maruz kalacağı zarar olasılığını ifade etmektedir. c- Ortaklık Payı Fiyat Riski: Fon portföyüne ortaklık payı dahil edilmesi halinde, Fon portföyünde bulunan ortaklık paylarının fiyatlarında meydana gelebilecek değişiklikler nedeniyle portföyün maruz kalacağı zarar olasılığını ifade etmektedir. 2) Karşı Taraf Riski: Karşı tarafın sözleşmeden kaynaklanan yükümlülüklerini yerine getirmemesi ve/veya yerine getirememesi veya takas işlemlerinde ortaya çıkan aksaklıklar sonucunda ödemenin yapılamaması riskini ifade etmektedir. 3) Likidite Riski: Fon portföyünde bulunan finansal varlıkların istenildiği anda piyasa fiyatından nakde dönüştürülebilmesi halinde ortaya çıkan zarar olasılığıdır. 4) Kaldıraç Yaratan İşlem Riski: Fon portföyüne türev araç (vadeli işlem ve opsiyon sözleşmeleri), saklı türev araç, swap sözleşmesi, varant, sertifika dahil edilmesi, ileri valörlü tahvil/bono ve altın alım işlemlerinde ve diğer herhangi bir yöntemle kaldıraç yaratan benzeri işlemlerde bulunulması halinde, başlangıç yatırımı ile başlangıç yatırımının üzerinde pozisyon alınması sebebi ile fonun başlangıç yatırımından daha yüksek zarar kaydedebileceği olasılığı kaldıraç riskini ifade eder. 5) Operasyonel Risk: Operasyonel risk, fonun operasyonel süreçlerindeki aksamalar sonucunda zarar oluşması olasılığını ifade eder. Operasyonel riskin kaynakları arasında kullanılan sistemlerin yetersizliği, başarısız yönetim, personelin hatalı ya da hileli işlemleri gibi kurum içi etkenlerin yanı sıra doğal afetler, rekabet koşulları, politik rejim değişikliği gibi kurum dışı etkenler de olabilir. 6) Yoğunlaşma Riski: Belli bir varlığa ve/veya vadeye yoğun yatırım yapılması sonucu fonun bu varlığın ve vadenin içerdiği risklere maruz kalmasıdır. 7) Korelasyon Riski: Farklı finansal varlıkların piyasa koşulları altında belirli bir zaman dilimi içerisinde aynı anda değer kazanması ya da kaybetmesine paralel olarak, en az iki farklı finansal varlığın birbirleri ile olan pozitif veya negatif yönlü ilişkileri nedeniyle doğabilecek zarar ihtimalini ifade eder. 8) Yasal Risk: Fonun katılma paylarının satılmaya başlandığı dönemden sonra mevzuatta ve düzenleyici otoritelerin düzenlemelerinde meydana gelebilecek değişikliklerden olumsuz etkilenmesi riskidir. 9) Açığa Satış Riski: Fon portföyü içerisinde açığa satış yapılan finansal enstrümanların piyasa likiditesinin daralması sebebiyle ödünç karşılığı ve/veya doğrudan açığa satış imkanlarının azalması durumu ifade etmektedir. 10) Etik Risk: Dolandırıcılık, suistimal, zimmete para geçirme, hırsızlık gibi nedenler ile Fon'u zarara uğratabilecek kasıtlı eylemler ya da Fon'un itibarını olumsuz etkileyecek suçların (örneğin, kara para aklanması) işlenmesi riskidir. 11) Teminat Riski: Türev araçlar üzerinden alınan bir pozisyonun güvencesi olarak alınan teminatın, teminatı zorunlu haller sebebiyle likidite etmesi halinde piyasaya göre değerlendirme değerinin beklenen türev pozisyon değerini karşılayamaması veya doğrudan, teminatın niteliği ile ilgili olumsuzlukların bulunması olasılığının ortaya çıkması durumudur. 12) Opsiyon Duyarlılık Riskleri: Opsiyon portföylerinde risk duyarlılıkları arasında, işleme konu olan spot finansal ürün fiyat değişiminde çok farklı miktarda risk duyarlılık değişimleri yaşanabilmektedir. Delta; opsiyonun yazıldığı ilgili finansal varlığın fiyatındaki bir birim değişimin opsiyon priminde oluşturduğu değişimi göstermektedir. Gamma; opsiyonun ilgili olduğu varlığın fiyatındaki değişimin opsiyonun deltasında meydana getirdiği değişimi ölçmektedir. Vega; opsiyonun dayanak varlığının fiyat dalgalanmasındaki birim değişimin opsiyon priminde oluşturduğu değişimdir. Theta; risk ölçümlerinde büyük önem taşıyan zaman faktörünü ifade eden gösterge olup, opsiyon fiyatının vadeye göre değişiminin ölçüsüdür. Rho ise faiz oranlarındaki yüzdesel değişimin opsiyonun fiyatında oluşturduğu değişimin ölçüsüdür. 13) Yapılandırılmış Yatırım/Borçlanma Araçları Riskleri: Yapılandırılmış Yatırım/Borçlanma Araçlarının değeri ve dönem sonu getirisi faiz ödemesinin yanında dayanak varlığın piyasa performansına bağlıdır. Yapılandırılmış Yatırım/Borçlanma Araçlarının dayanak varlıkları üzerine oluşturulan stratejilerin getirisinin ilgili dönemde negatif olması halinde, yatırımcı vade sonunda hiçbir itfa geliri elde edemeyeceği gibi, performansla orantılı olarak vade sonunda elde edilen itfa tutarı nominal değerden daha düşük de olabilir. Bununla birlikte, Yapılandırılmış Yatırım/Borçlanma Araçlarının günlük fiyat oluşumunda piyasa faizlerinde yaşanabilecek değişimler ve dayanak varlık fiyat değişimleri de etkili olabilmektedir. Piyasa faizlerinde ve dayanak varlık fiyatında yaşanabilecek dalgalanmalar Yapılandırılmış Yatırım/Borçlanma Araçlarının günlük değerlemesini etkileyebilmektedir. Fonun Riske Maruz Değer (RMD) hesaplamalarında türev araçlarla birlikte Yapılandırılmış Yatırım/Borçlanma Araçlarından kaynaklanan piyasa riskleri de dikkate alınır. Yapılandırılmış Yatırım/Borçlanma Araçları yatırımı yapılması halinde karşı taraf riski de mevcuttur. Karşı taraf riski, ihraççı kurumun Yatırım/Borçlanma Aracından kaynaklanan yükümlülüklerini yerine getirememesi riskini ifade eder. Karşı taraf riskini minimum seviyede tutabilmek adına, Yapılandırılmış Yatırım/Borçlanma Araçları yatırımlarında ihraççının ve/veya varsa yatırım aracının Fon Tebliği'nin 32'nci maddesinde belirtilen derecelendirme notuna sahip olması ve koşulu aranır.

İŞ PORTFÖY ONUR SERBEST ÖZEL FON PERFORMANS SUNUM RAPORU

B. PERFORMANS BİLGİSİ

PERFORMANS BİLGİSİ

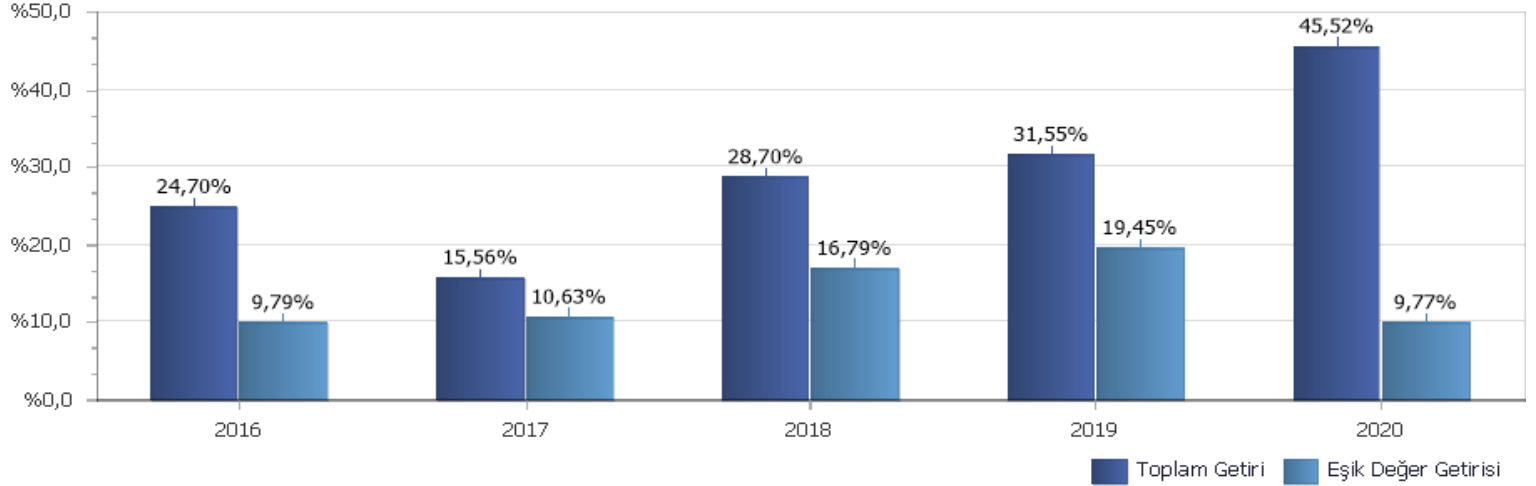
YILLAR	Toplam Getiri (%)	Eşik Değer Getirisi (%)	Enflasyon Oranı (%) (TÜFE) (*)	Portföyün Zaman İçinde Standart Sapması (%) (**)	Eşik Değer Standart Sapması (%) (**)	Bilgi Rasyosu (***)	Sunuma Dahil Dönem Sonu Portföyün Toplam Değeri / Net Aktif Değeri
2016	24,70%	9,79%	8,53%	7,37%	0,36%	0,11	63.119.536,47
2017	15,56%	10,63%	11,92%	8,00%	0,40%	0,03	72.940.608,07
2018	28,70%	16,79%	20,30%	22,57%	0,70%	0,03	89.047.904,74
2019	31,55%	19,45%	11,84%	11,89%	0,76%	0,06	114.968.205,89
2020	45,52%	9,77%	14,60%	10,94%	0,39%	0,17	167.305.604,44

(*) Enflasyon oranı TÜİK tarafından açıklanan TÜFE'nin dönemsel oranıdır.

(**) Portföyün ve eşik değer standart sapması dönemindeki günlük getiriler üzerinden hesaplanmıştır.

(***) Bilgi Rasyosu fonun performans dönemindeki ortalama nispi(karşılaştırma ölçütüne göre olan) getirisi ile günlük getiriler üzerinden hesaplanan nispi getirilerinin standart sapması olan takip hatasının oranıdır. Rasyodaki artış, fonun aldığı aktif riske göre daha iyi nispi getiri elde ettiğini gösterir.

PERFORMANS GRAFİĞİ



GEÇMİŞ GETİRİLER GELECEK DÖNEM PERFORMANSI İÇİN BİR GÖSTERGE SAYILMAZ.

İŞ PORTFÖY ONUR SERBEST ÖZEL FON PERFORMANS SUNUM RAPORU

C. DİPNOTLAR

1) İş Portföy Yönetimi yatırım danışmanlığı ve portföy yönetimi hizmetleri sunmaktadır. Şirket, Yatırım fonları, emeklilik fonları, alternatif yatırım ürünleri ve özel portföy yönetimi alanlarında uzmanlaşmıştır. Sermaye Piyasası Kanunu, Sermaye Piyasası Kurulu'nun ilgili tebliğleri, fonların izahnameleri ve portföy yöneticiliği faaliyetine ilişkin geçerli mevzuat çerçevesinde, fonlar Sermaye Piyasası Faaliyet Lisanslarına sahip uzmanlar tarafından yönetilmektedir.

2) Fon Portföyü'nün yatırım amacı, yatırımcı riskleri ve stratejisi "Tanıtıcı Bilgiler" bölümünde belirtilmiştir.

3) Fon 1.01.2020 - 31.12.2020 döneminde net %45,52 oranında getiri sağlarken, eşik değerinin getirisi aynı dönemde %9,77 olmuştur. Sonuç olarak Fon'un nispi getirisi %35,76 olarak gerçekleşmiştir.

Toplam Getiri : Fonun ilgili dönemdeki birim pay değerindeki yüzdesel getiriyi ifade etmektedir.

Eşik Değer Getirisi : Fonun eşik değerinin ilgili dönem içerisinde hesaplanmış olan yüzdesel getirisini ifade etmektedir.

Nispi Getiri : Performans sonu dönemi itibariyle hesaplanan portföy getiri oranı ile nispi getiri oranı arasındaki farkı ifade etmektedir.

4) Yönetim ücretleri, vergi, saklama ücretleri ve diğer faaliyet giderlerinin günlük brüt portföy değerine oranının ağırlıklı ortalaması aşağıdaki gibidir.

1.01.2020 - 31.12.2020 döneminde:	Fon Toplam Değerine Oranı (%)	TL Tutar
Fon Yönetim Ücreti	0,201301%	276.577,47
Denetim Ücreti Giderleri	0,004676%	6.424,90
Saklama Ücreti Giderleri	0,082850%	113.832,70
Aracılık Komisyonu Giderleri	0,022272%	30.600,60
Kurul Kayıt Ücreti	0,000000%	0,00
Diğer Faaliyet Giderleri	0,036034%	49.509,03
Toplam Faaliyet Giderleri	476.944,70	
Ortalama Fon Toplam Değeri	137.395.321,18	
Toplam Faaliyet Giderleri / Ortalama Fon Toplam Değeri	0,35%	

5) Performans sunum dönemi içerisinde eşik değer sabit kalmıştır

Dönem	Karşılaştırma Ölçütü Bilgisi
8.04.2015 - ...	%100 BIST-KYD 1 Aylık Gösterge Mevduat TL

6) Yatırım fonlarının portföy işletmesinden doğan kazançları kurumlar vergisi ve stopajdan muafır.

7) Fonun temel yapısı, T.C. Hazinesi'nin ve Türk Şirketlerinin yurtdışında ihraç ettiği yabancı para cinsi borçlanma araçlarından oluşturulmuştur. Bu şekilde fonun sabit bir getiri yaratması sağlanmıştır.

İŞ PORTFÖY ONUR SERBEST ÖZEL FON PERFORMANS SUNUM RAPORU

D. İLAVE BİLGİLER VE AÇIKLAMALAR

1) Performans sunum dönemine ait Brüt Getiri hesabı aşağıda sunulmaktadır

Net Getiri	45,52%
Gerçekleşen Gider Oranı	0,35%
Azami Gider Oranı	
Brüt Getiri *	45,87%

* Fonun gerçekleşen gider oranının azami fon toplam gider oranını aşması durumunda, dönem içinde kurucu tarafından karşılanmış olması sebebiyle, aşan kısım brüt getiri hesaplamasına dahil edilmemiştir.

2) Performans sunum dönemine ait getiri aşağıda sunulmaktadır

Endeksler	Getiri
BIST 100 Endeksi	30,85%
BIST 30 Endeksi	19,33%
Bist-Kyd Dibs 91 Gün	9,92%
Bist-Kyd Dibs 182 Gün	8,94%
Bist-Kyd Dibs 365 Gün	8,30%
Bist-Kyd Dibs 547 Gün	7,70%
Bist-Kyd Dibs Tüm	8,49%
Bist-Kyd Ösba Sabit	11,41%
Bist-Kyd Ösba Değişken	13,53%
Bist-Kyd Repo (Brüt)	11,64%
Bist-Kyd Altın Fiyat Ağırlıklı Ortalama	55,13%
Bist-Kyd Eurobond Usd (TL)	38,47%
Bist-Kyd Eurobond Eur (TL)	44,54%
USD	24,91%
EUR	36,84%