

# -Tanıtım Formu

Bu form, bu Fon ile ilgili temel bilgileri ve Fon'a yatırım yapmaktan kaynaklanan riskleri içerecek şekilde sermaye piyasası mevzuatı uyarınca hazırlanmıştır. Bu form, bir satış ya da pazarlama dokümanı değildir. Fon hakkındaki temel bilgileri edinmek ve fona ilişkin temel riskleri anlayabilmek için Fon'a yatırım yapmaya karar vermeden önce bu formu okumanız tavsiye edilir.

## Allianz Yaşam ve Emeklilik A.Ş. Para Piyasası Emeklilik Yatırım Fonu

ISIN KODU: TRYKEM00011

Kayda Alma Tarihi: 03.10.2003

### Fon Hakkında

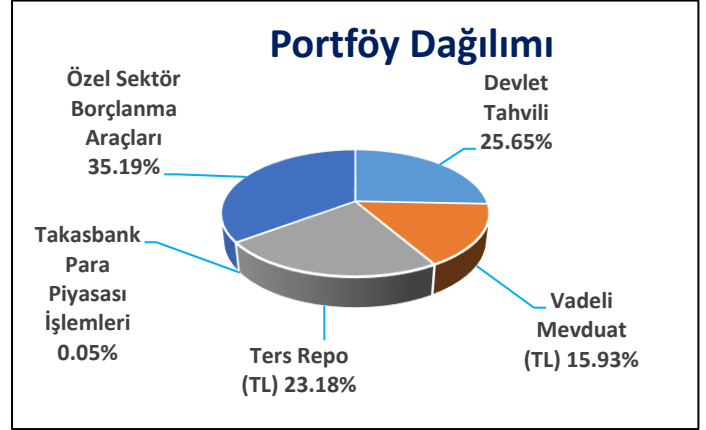
Bu fon, Para Piyasası Fonu'dur ve bu formda belirlenen risk profilindeki katılımcılara yöneliktir. Fon portföyü Yapı Kredi Portföy Yönetimi A.Ş. tarafından yönetilmektedir. Yapı Kredi Portföy Yönetimi A.Ş., Koç Finansal Hizmetler A.Ş. grubuna aittir. Sermaye Piyasası Kurulu'nun 09.10.2019 tarih ve 12233903-325.01.01-E.12817 sayılı izni ile Allianz Yaşam ve Emeklilik A.Ş. Emanet Para Piyasası Emeklilik Yatırım Fonu'nun Allianz Yaşam ve Emeklilik A.Ş. Para Piyasası Emeklilik Yatırım Fonu bünyesinde birleştirilmesine izin verilmiştir. Sermaye Piyasası Kurulu'nun 06/05/2021 tarih ve E-12233903-325.08-6084 sayılı izni ile Allianz Yaşam ve Emeklilik A.Ş. Para Piyasası Emeklilik Yatırım Fonu, Allianz Hayat ve Emeklilik A.Ş.'ye devredilerek, Allianz Hayat ve Emeklilik A.Ş. Para Piyasası Emeklilik Yatırım Fonu bünyesinde birleştirilmiş olup, Allianz Yaşam ve Emeklilik A.Ş. Para Piyasası Emeklilik Yatırım Fonu sona ermiştir.

### Yatırım Amacı ve Politikası

- Fonun yatırım amacı, fon portföyünün tamamının devamlı olarak vadesine en fazla 184 gün kalmış likiditesi yüksek para ve sermaye piyasası araçlarına yatırılmasıdır. Fon portföyünün günlük olarak hesaplanan ağırlıklı ortalama vadesi en fazla 45 gündür. Fon portföyünün asgari %25'i devlet iç borçlanma senetlerinde yatırıma yönlendirilir. Fon ayrıca bireysel Emeklilik hesaplarında izlenen katkı paylarının geçici olarak değerlendirilmesi için de kullanılmaktadır.
- Fon portföyüne vadeye kalan gün sayısı hesaplanamayan varlıklar dahil edilemez.
- Fon portföyüne yabancı para ve sermaye piyasası araçları dahil edilemez.
- Fon portföyüne ağırlıklı olarak Kamu Borçlanma Araçları, Özel Sektör Borçlanma Araçları, Ters Repo ve Takasbank Para Piyasası İşlemleri dahil edilir ve fonun karşılaştırma ölçütü %40 BIST-KYD REPO (BRÜT) Endeksi + %30 BIST-KYD DİBS 91 GÜN Endeksi + %15 BIST-KYD ÖSBA SABİT Endeksi + %15 BIST-KYD 1 AYLIK MEVDUAT TL Endeksi' dir.

### Portföy Dağılımı

31/12/2020 tarihli portföy dağılımı aşağıdaki gibidir.



### Alım Satım ve Vergileme Esasları

- Fon payları günlük olarak alınıp satılır.

**Pay Alım Talimatları:** BIST Borçlanma Araçları Piyasası'nın açık olduğu günlerde saat 11:00'e kadar verilen pay alım talimatları verildiği gün geçerli olan pay fiyatı üzerinden aynı gün; saat 11:00'den sonra verilen talimatlar ile tatil günlerinde verilen talimatlar bir sonraki iş günü verilmiş kabul edilerek, bir sonraki iş günü geçerli olan pay fiyatı üzerinden yerine getirilir. Alım talimatının karşılığında tahsil edilen tutar, saat 11:00'den önce gelen emirlerde ilgili gün pay alımında kullanılırken, saat 11:00'den sonra ve tatil günlerinde tahsil edilen tutar izleyen ilk iş günü pay alımında kullanılır.

**Pay Satım Talimatları:** BIST Borçlanma Araçları Piyasası'nın açık olduğu günlerde saat 11:00'e kadar verilen pay satım talimatları verildiği gün geçerli olan pay fiyatı üzerinden aynı gün; saat 11:00'den sonra verilen talimatlar bir sonraki iş günü verilmiş kabul edilir, bir sonraki iş günü geçerli olan pay fiyatı üzerinden katılımcılar adına yerine getirilir. Pay bedelleri; iade talimatının, BIST Borçlanma Araçları Piyasası'nın açık olduğu günlerde saat 11:00'a kadar verilmesi halinde talimatın verildiği gün, iade talimatının BIST Borçlanma Araçları Piyasası'nın açık olduğu günlerde saat 11:00'dan sonra veya tatil gününde verilmesi halinde ise talimatın verilmesini takip eden ilk iş gününde geçerli olan fiyat üzerinden aynı gün katılımcılara ödenir. (Fon izahnamesinin 6. Bölümünde detaylı bilgi yer almaktadır.)

- Teşvik ve vergilendirmeye ilişkin detaylı bilgi fon izahnamesinde yer almaktadır.

### Risk ve Getiri Profili

Düşük Risk  
Potansiyel Düşük Getiri

Yüksek risk  
Potansiyel Yüksek Getiri

1	2	3	4	5	6	7
---	---	---	---	---	---	---

- Belirtilen risk değeri Fon'un geçmiş performansına göre belirlenmiştir ve Fon'un gelecekteki risk profiline ilişkin güvenilir bir gösterge olmayabilir.
- Risk değeri zaman içinde değişebilir.
- En düşük risk değeri dahi, bu Fon'a yapılan yatırımın hiçbir risk taşımadığı anlamına gelmez.
- Fon'un belirtilen risk değerine sahip olma gerekçeleri: Fon'un yatırım yaptığı enstrümanların fiyat dalgalanması sınırlı olduğundan, haftalık getiriler kullanılarak hesaplanan volatilité sonucu risk derecesi 1 olarak tespit edilmiştir. Risk değeri önemli riskleri kapsamakla birlikte; kredi riski, likidite riski, karşı taraf riski, ihraççı riski, operasyonel risk, türev araç kullanımından kaynaklanan riskler ile piyasalardaki olağanüstü durumlardan kaynaklanabilecek riskleri içermez. Fonun maruz kalacağı temel risklere ilişkin açıklamalar aşağıda yer almaktadır.

### Fon'un Maruz Kalacağı Temel Riskler

Fon'un maruz kalacağı temel riskler şu şekildedir:

**Piyasa Riski:** Piyasa riski ile borçlanmayı temsil eden finansal araçların, ortaklık paylarının, diğer menkul kıymetlerin değerinde, faiz oranları, ortaklık payı fiyatları ve döviz kurlarındaki dalgalanmalar nedeniyle meydana gelebilecek zarar riski ifade edilmektedir.

**Likidite Riski:** Fon portföyünde bulunan finansal varlıkların istenildiği anda piyasa fiyatından nakde dönüştürülememesi halinde ortaya çıkan zarar olasılığıdır.

Fon'un maruz kalabileceği diğer risklere ilişkin detaylı açıklamalar KAP'ta ([www.kap.org.tr](http://www.kap.org.tr)) yayımlanan fon izahnamesinin 3. maddesinde yer almaktadır.

### Ücret ve Gider Bilgileri

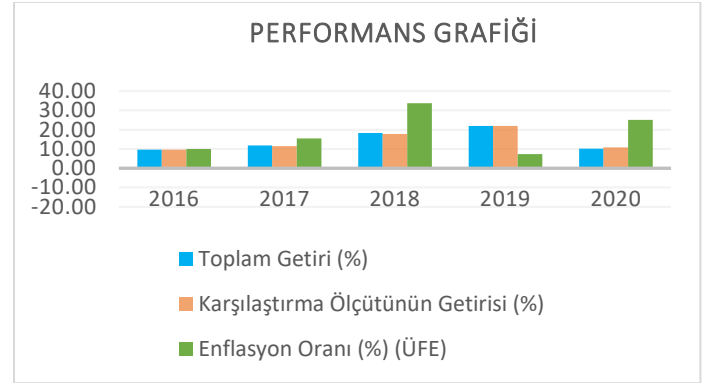
Aşağıdaki tabloda yer alan ücret, gider ve komisyonlar Fon'un getirisini doğrudan etkiler. Aşağıdaki Tablo'da

yer alan tutarlar Fon'un toplam gider kesintisi sınırı kapsamında bir hesap dönemi boyunca Fon'dan tahsil edilmektedir.

Fon'dan karşılanan giderler	%
Yıllık <b>azami</b> fon toplam gider kesintisi oranı	<b>1,09</b>
Fon işletim gideri kesintisi (yıllık) - Kurucu %94 - Yönetici %6	<b>1,00</b>
Saklama ücreti	<b>0,02</b>
Diğer giderler (Tahmini)	<b>0,07</b>

### Fon'un Geçmiş Performansı

Yıl	Toplam Getiri (%)	Karşılaştırma Ölçütünün Getirisi (%)	Nispi Getiri Oranı (%)
2016	9.61	9.62	-0.01
2017	11.88	11.53	0.35
2018	18.28	17.77	0.51
2019	21.90	21.98	-0.08
2020	10.23	10.81	-0.58



- Fon'un geçmiş performansı, gelecek dönem performansı için gösterge olamaz.
- Fon'un kuruluş tarihi 11.08.2003'tür.
- Fon performansının hesaplamasında birim pay değeri esas alınmıştır.
- Fon paylarının satışına 27.10.2003 tarihinde başlanmıştır.

### Önemli Bilgiler

Fonun saklayıcısı İstanbul Takas ve Saklama Bankası A.Ş.'dir.

Fon hakkında daha fazla bilgiye, izahnameye, içtüzüğe, performans sunum raporuna, yıllık rapor ile finansal tablolara <http://www.kap.org.tr>/ ve <https://www.allianzyasamemeklilik.com.tr/> adresinden ulaşılabilir.

Fon izahnamesi 01.11.2017'de yayımlanmış ve 01.11.2017 tarihinde ticaret siciline tescil ettirilmiştir.

Allianz Yaşam ve Emeklilik A.Ş.'nin, bu formla ilgili sorumluluğu, formdaki yanılıcı, yanlış ve izahname ile tutarlı olmayan bilgiler ile sınırlıdır.

Fon ve fon yöneticisi Yapı Kredi Portföy Yönetimi A.Ş., Türkiye'de yetkilendirilmiş olup, Sermaye Piyasası Kurulu'nun gözetimine ve denetimine tâbidir. Fon kurucusu Allianz Yaşam ve Emeklilik A.Ş. ise T.C. Hazine ve Maliye Bakanlığı'nın gözetimine ve denetimine tabidir. Bu form, 16.06.2021 tarihi itibarıyla günceldir.