

# **İş Portföy Atak Değişken Fon**

**1 Ocak- 31 Aralık 2023 Dönemine ait  
Performans Sunum Raporu ve Yatırım  
Performansı Konusunda Kamuya Açıklanan  
Bilgilere İlişkin Rapor**



**Building a better  
working world**

Güney Bağımsız Denetim ve SMMM A.Ş.  
Maslak Mah. Eski Büyükdere Cad.  
Orjin Maslak İş Merkezi No: 27  
Daire: 57 34485 Sarıyer  
İstanbul - Türkiye

Tel: +90 212 315 3000  
Fax: +90 212 230 8291  
ey.com  
Ticaret Sicil No : 479920  
Mersis No: 0-4350-3032-6000017

## **İş Portföy Atak Değişken Fon'un yatırım performansı konusunda kamuya açıklanan bilgilere ilişkin rapor**

İş Portföy Atak Değişken Fon'un ("Fon") 1 Ocak- 31 Aralık 2023 hesap dönemine ait ekteki performans sunuş raporunu Sermaye Piyasası Kurulu'nun ("SPK") VII-128.5 sayılı Bireysel Portföylerin ve Kolektif Yatırım Kuruluşlarının Performans Sunumuna, Performansa Dayalı Ücretlendirilmesine ve Kolektif Yatırım Kuruluşlarını Notlandırma ve Sıralama Faaliyetlerine İlişkin Esaslar Hakkında Tebliğ'inde ("Tebliğ") yer alan performans sunuş standartlarına ilişkin düzenlemeleri çerçevesinde incelemiş bulunuyoruz.

İncelememiz sadece yukarıda belirtilen döneme ait performans sunuşunu kapsamaktadır. Bunun dışında kalan dönemler için inceleme yapılmamış ve görüş oluşturulmamıştır.

Görüşümüze göre 1 Ocak-31 Aralık 2023 hesap dönemine ait performans sunuş raporu İş Portföy Atak Değişken Fon'un performansını ilgili Tebliğ'in performans sunuş standartlarına ilişkin düzenlemelerine uygun olarak doğru bir biçimde yansıtmaktadır.

### **Diğer Husus**

Fon'un 31 Aralık 2023 tarihi itibarıyla kamuya açıklanmak üzere SPK'nın Seri: II-14.1 sayılı "Sermaye Piyasasında Finansal Raporlamaya İlişkin Esaslar Tebliği"ne uygun olarak ve Sermaye Piyasası Kurulu Karar Organı'nın 28 Aralık 2023 tarih ve 81/1820 sayılı kararı uyarınca TMS 29, "Yüksek Enflasyonlu Ekonomilerde Finansal Raporlama" standardı ("TMS 29") dahil olmak üzere Türkiye Finansal Raporlama Standartları'na göre, ayrıca hazırlanacak yıllık finansal tabloları üzerindeki bağımsız denetim çalışmalarımız henüz tamamlanmamış olup; söz konusu finansal tablolara ilişkin bağımsız denetim çalışmalarımızın tamamlanmasını müteakiben finansal tablolara ilişkin bağımsız denetçi raporumuz ayrıca tanzim edilecektir. Dolayısıyla ekteki performans sunuş raporu bağımsız denetime tabi tutulacak ve TMS 29 kapsamında enflasyon düzeltilmesi uygulanacak olan finansal tablolardan farklılık arz eden finansal bilgiler baz alınarak Fon tarafından hazırlanmıştır.

Güney Bağımsız Denetim ve Serbest Muhasebeci Mali Müşavirlik Anonim Şirketi  
A member firm of Ernst&Young Global Limited



Aykut Uşenti, SMMM  
Sorumlu Denetçi

31 Ocak 2024  
İstanbul, Türkiye

## İŞ PORTFÖY ATAK DEĞİŞKEN FON(İBB) PERFORMANS SUNUM RAPORU

## A. TANITICI BİLGİLER

PORTFÖYE BAKIŞ  
Halka Arz Tarihi : 7.05.2018

## YATIRIM VE YÖNETİME İLİŞKİN BİLGİLER

31.12.2023 tarihi itibarıyla	
Fon Toplam Değeri	741,931,216
Birim Pay Değeri (TRL)	7.215232
Yatırımcı Sayısı	11,118
Tedavül Oranı	17.14%
Portföy Dağılımı	
Takasbank Para Piyasası	46.72%
Döviz	26.35%
Ortaklık Payları	8.13%
- Bankacılık	5.67%
- Sigorta	2.46%
Fon	7.15%
Teminat	6.53%
Borçlanma Araçları	3.51%
- Kamu	3.48%
- Özel Sektör	0.03%
Vadeli Mevduat	2.09%

Fon'un Yatırım Amacı	Portföy Yöneticileri
Fon portföyü, kolektif portföy yöneticiliğine ilişkin PYS Tebliği'nde belirtilen ilkeler ve fon portföyüne dahil edilebilecek varlık ve haklara ilişkin Tebliğ'de yer alan sınırlamalar çerçevesinde yönetilir.	Kadir Furtun Doruk Ergün
En az alınabilir pay adedi: 1	

Yatırım Stratejisi
Fon, orta ve uzun vadede TL bazında yüksek getiri sağlamayı hedeflemektedir. Bu hedef doğrultusunda hem yurtiçi hem de yurtdışı piyasalarda yatırım yapılabilir. Yatırım yapılacak sermaye piyasası araçlarının seçiminde, risk/getiri değerlendirilmesi sonucunda belirlenenler ve nakde dönüşümü kolay olanlar tercih edilir. Yabancı yatırım araçları fon portföyüne dahil edilebilir. Ancak, fon portföyüne dahil edilen yabancı sermaye piyasası araçları fon toplam değerinin 80'i ve fazlası olamaz. Olumsuz piyasa şartları oluşması durumunda yatırımcıları olası değer kayıplarından korumak amacıyla fon, yurt içi ve yurt dışı ülkelerde ortaklık payı, faiz, döviz/kur, kıymetli maden 8 ve endekse dayalı vadeli işlem sözleşmelerinde kısa pozisyon alabilir. Bu varlıklardaki spot ve türev pozisyonların toplamının fon toplam değerine oranı %25'e kadar düşürebilir. Fon, risk değer aralığı 4-5 olacak şekilde yönetilir. Risk değeri Sermaye Piyasası Kurulu'nun düzenlemelerine göre hesaplanmaktadır. Fon portföyü dağılımı, devamlı olarak, söz konusu risk değer aralığına uygun olarak belirlenir. Fon portföyüne kaldıraç yaratan işlemlerden; altın, döviz, faiz, pay, vadeli işlem ve opsiyon sözleşmeleri, saklı türev araç, swap sözleşmesi, varant, sertifikalı, ileri valörlü tahvil/bono işlemleri dahil edilecektir. Fon opsiyon satıcısı olarak opsiyon sözleşmelerine taraf olmayacaktır. Fon, piyasa koşullarını ve karşılaştırma ölçütünü dikkate alarak varlık dağılımını, madde 2.4'te verilen asgari ve azami sınırlamalar dâhilinde belirleyebilir. Fon portföyünün yönetiminde, madde 2.4'te belirtilen fon portföyüne alınacak varlıklara ilişkin oranlar ek olarak, Tebliğ'de yer alan ve madde 2.4'de belirtilmeyen diğer ilgili portföy sınırlamaları ve Kurul düzenlemeleri de dikkate alınır. Fon getirisinin teminli varlık dağılım kararları oluşturulmaktadır. Fon portföyü, risk limitleri dahilinde getiri optimizasyonu gerçekleştirilerek otomatize bir şekilde varlık dağılım kararları alan bir portföy yönetim modeli (Robo Dağılım Modülü) tarafından oluşturulmaktadır. Varlık dağılım kararları; varlıkların ileriye yönelik getiri beklentilerinin, geçmiş performanslarının, oynaklık seviyelerinin ve getirilerinin birbirleriyle olan istatistiksel ilişkilerinin belirlenen parametreler çerçevesinde analiz edilerek optimize edildiği bir algoritma tarafından sağlanmaktadır. Tüm varlık gruplarına ilişkin yatırım kararları; vadeli işlem sözleşmeleri, borsa yatırım fonları ve yatırım fonu katılma payları öncelik sırasıyla uygulanmaktadır. Piyasa şartlarına bağlı olarak yatırım yapılacak sermaye piyasası aracının likidite koşullarının uygun olmaması ve aracın ilgili varlık grubunun getirisini yeterli düzeyde yansıtmadığının değerlendirilmesi durumlarında, anılan varlık grubunu en iyi temsil eden ve işlem maliyeti açısından en uygun olan diğer yatırım araçlarına yatırım yapma kararı portföy yöneticisi tarafından alınabilir. Uygulanan varlık dağılımlarına ilişkin güncellemelerin yatırım vadesi sonunda yapılması esas olup, toplam portföy veya varlık sınıfı bazında önceden tanımlanan oynaklık ve getiri limitlerinin dışına çıkılması durumunda yatırım vadesinden bağımsız olarak güncelleme yapılması da mümkündür. Fon toplam değerinin %80'i ve fazlası döviz cinsinden para ve sermaye piyasası araçlarına yatırılmaz.

## Yatırım Riskleri

1) Piyasa Riski: Piyasa riski ile borçlanmayı temsil eden finansal araçların, ortaklık paylarının, diğer menkul kıymetlerin, döviz ve döviz endekslisi finansal araçlara dayalı türev sözleşmelere ilişkin taşınan pozisyonların değerinde, faiz oranları, ortaklık payı fiyatları ve döviz kurlarındaki dalgalanmalar nedeniyle meydana gelebilecek zarar riski ifade edilmektedir. Söz konusu risklerin detaylarına aşağıda yer verilmektedir: a- Faiz Oranı Riski: Fon portföyüne faize dayalı varlıkların (borçlanma aracı, ters repo vb) dahil edilmesinde, söz konusu varlıkların değerinde piyasalarda yaşanabilecek faiz oranları değişimleri nedeniyle oluşan riski ifade eder. b- Kur Riski: Fon portföyüne yabancı para cinsinden varlıkların dahil edilmesi halinde, döviz kurlarında meydana gelebilecek değişiklikler nedeniyle Fon'un maruz kalacağı zarar olasılığını ifade etmektedir. c- Ortaklık Payı Fiyat Riski: Fon portföyüne ortaklık payı dahil edilmesi halinde, Fon portföyünde bulunan ortaklık paylarının fiyatlarında meydana gelebilecek değişiklikler nedeniyle portföyün maruz kalacağı zarar olasılığını ifade etmektedir. 2) Karşı Taraf Riski: Karşı tarafın sözleşmeden kaynaklanan yükümlülüklerini yerine getirmemesi ve/veya yerine getirememesi veya takas işlemlerinde ortaya çıkan aksaklıklar sonucunda ödemenin yapılamaması riskini ifade etmektedir. 3) Likidite Riski: Fon portföyünde bulunan finansal varlıkların istenildiği anda piyasa fiyatından nakde dönüştürülebilmesi halinde ortaya çıkan zarar olasılığıdır. 4) Kaldıraç Yaratan İşlem Riski: Fon portföyüne türev araç (vadeli işlem ve opsiyon sözleşmeleri), saklı türev araç, swap sözleşmesi, varant, sertifikalı tahvil/bono ve altın alım işlemlerinde ve diğer herhangi bir yöntemle kaldıraç yaratan benzeri işlemlerde bulunulması halinde, başlangıç yatırımı ile başlangıç yatırımının üzerinde pozisyon alınması sebebi ile fonun başlangıç yatırımından daha yüksek zarar kaydedebilme olasılığı kaldıraç riskini ifade eder. 5) Operasyonel Risk: Operasyonel risk, fonun operasyonel süreçlerindeki aksamlar sonucunda zarar oluşması olasılığını ifade eder. Operasyonel riskin kaynakları arasında kullanılan sistemlerin yetersizliği, başsarız yönetim, personelin hatalı ya da hileli işlemleri gibi kurum içi etkenlerin yanı sıra doğal afetler, rekabet koşulları, politik rejim değişikliği gibi kurum dışı etkenler de olabilir. 6) Yoğunlaşma Riski: Belli bir varlığa veya vadeye yoğun yatırım yapılması sonucunda fonun bu varlığın ve vadenin içerdiği risklere maruz kalmasıdır. 7) Korelasyon Riski: Farklı finansal varlıkların piyasa koşulları altında belirli bir zaman dilimi içerisinde aynı anda değer kazanması ya da kaybetmesinde varlığın fiyat dalgalanmasındaki birim değişiminin opsiyon priminde oluşturduğu değişimi göstermektedir. Vega; opsiyonun dayanak varlığının fiyat dalgalanmasındaki birim değişiminin opsiyon priminde oluşturduğu değişimdir. Theta; risk ölçümlerinde büyük önem taşıyan zaman faktörünü ifade eden gösterge olup, opsiyon fiyatının vadeye göre değişiminin ölçüsüdür. Rho ise faiz oranlarındaki yüzdesel değişimin opsiyonun fiyatında oluşturduğu değişimin ölçüsüdür. 14) Yapılandırılmış Yatırım Araçları Riskleri: Yapılandırılmış Yatırım Araçlarının değeri ve dönem sonu getirisi faiz ödemesinin yanında dayanak varlığın piyasa performansına bağlıdır. Yapılandırılmış Yatırım Araçlarının dayanak varlıkları üzerine oluşturulan stratejilerin getirisinin ilgili dönemde negatif olması halinde, yatırımcı vade sonunda hiçbir ifta geliri elde edemeyeceği gibi, performansla orantılı olarak vade sonunda elde edilen ifta tutarı nominal değerden daha düşük de olabilir. Bununla birlikte, Yapılandırılmış Yatırım Araçlarının günlük fiyat oluşumunda piyasa faizlerinde yaşanabilecek değişimler ve dayanak varlık fiyat değişimleri de etkili olabilmektedir. Piyasa faizlerinde ve dayanak varlık fiyatında yaşanabilecek dalgalanmalar Yapılandırılmış Yatırım Araçlarının günlük değerlemesini etkileyebilmektedir. Fonun Riski Maruz Değer (RMD) hesaplamalarında türev araçlarla birlikte Yapılandırılmış Yatırım Araçlarından kaynaklanan piyasa riskleri de dikkate alınır. Yapılandırılmış Yatırım Araçları yatırımı yapılması halinde karşı taraf riski de mevcuttur. Karşı taraf riski, ihraççı kurumun Yapılandırılmış Yatırım Aracından kaynaklanan yükümlülüklerini yerine getirememesi riskini

# İŞ PORTFÖY ATAK DEĞİŞKEN FON(İBB) PERFORMANS SUNUM RAPORU

ifade eder. Karşı taraf riskini minimum seviyede tutabilmek adına, Yapılandırılmış Yatırım Araçları yatırımlarında ihracçının ve/veya varsa yatırım aracının Fon Tebliği'nin 32'nci maddesinde belirtilen derecelendirme notuna sahip olması koşulu aranır. 15) Kıymetli Madenlere Yatırım Yapılmasından Kaynaklanan Risk: Fon portföyünde bulunan altın ve diğer kıymetli maden fiyatlarında meydana gelebilecek değişiklikler nedeniyle portföyün değer kaybetme olasılığını ifade etmektedir.3.2. Fonun maruz kalabileceği risklerin ölçümünde kullanılan yöntemlere ilişkin detaylı bilgilere Fonun KAP sayfasında ([www.kap.org.tr](http://www.kap.org.tr)) yer verilmektedir.3.3. Kaldıraç Yaratıcı İşlemler10Fon portföyüne kaldıraç yaratan işlemlerden; altın, döviz, faiz, pay, pay endekslerine dayalı türev araç (vadeli işlem ve opsiyon sözleşmeleri), saklı türev araç, swap sözleşmesi, varant, sertifika, ileri valörlü tahvil/bono işlemleri dahil edilecektir.

# İŞ PORTFÖY ATAK DEĞİŞKEN FON(İBB) PERFORMANS SUNUM RAPORU

## B. PERFORMANS BİLGİSİ

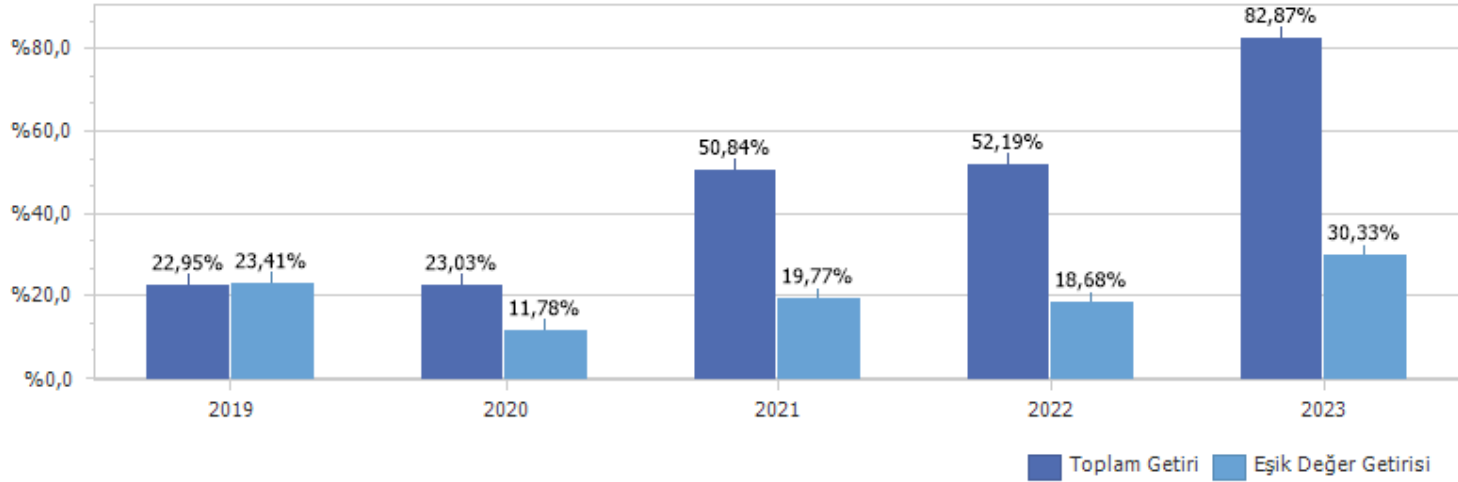
### PERFORMANS BİLGİSİ

YILLAR	Toplam Getiri (%)	Eşik Değer Getirisi (%)	Enflasyon Oranı (%) (TÜFE) (*)	Portföyün Zaman İçinde Standart Sapması (%) (**)	Eşik Değer Standart Sapması (%) (**)	Bilgi Rasyosu	Sunuma Dahil Dönem Sonu Portföyün Toplam Değeri / Net Aktif Değeri
2019	22.95%	23.41%	11.84%	6.07%	0.82%	0.01	18,300,120.25
2020	23.03%	11.78%	14.60%	6.14%	0.45%	0.10	124,651,075.43
2021	50.84%	19.77%	36.08%	15.09%	0.66%	0.10	206,984,714.52
2022	52.19%	18.68%	64.27%	7.76%	0.59%	0.20	417,032,030.30
2023	82.87%	30.33%	64.77%	14.39%	1.19%	0.15	741,931,216.07

(\*) Enflasyon oranı TÜİK tarafından açıklanan TÜFE'nin dönemsel oranıdır.

(\*\*) Portföyün ve eşik değerinin standart sapması dönemdeki günlük getiriler üzerinden hesaplanmıştır.

### PERFORMANS GRAFİĞİ



GEÇMİŞ GETİRİLER GELECEK DÖNEM PERFORMANSI İÇİN BİR GÖSTERGE SAYILMAZ.

# İŞ PORTFÖY ATAK DEĞİŞKEN FON(İBB) PERFORMANS SUNUM RAPORU

## C. DİPNOTLAR

1) İş Portföy Yönetimi yatırım danışmanlığı ve portföy yönetimi hizmetleri sunmaktadır. Şirket, Yatırım fonları, emeklilik fonları, alternatif yatırım ürünleri ve özel portföy yönetimi alanlarında uzmanlaşmıştır. Sermaye Piyasası Kanunu, Sermaye Piyasası Kurulu'nun ilgili tebliği, fonların izahnameleri ve portföy yöneticiliği faaliyetine ilişkin geçerli mevzuat çerçevesinde, fonlar Sermaye Piyasası Faaliyet Lisanslarına sahip uzmanlar tarafından yönetilmektedir.

2) Fon Portföyü'nün yatırım amacı, yatırımcı riskleri ve stratejisi "Tanıtıcı Bilgiler" bölümünde belirtilmiştir.

3) Fon 1.01.2023 - 31.12.2023 döneminde net %82,87 oranında getiri sağlarken, eşik değerinin getirisi aynı dönemde %30,33 olmuştur. Sonuç olarak Fon'un nispi getirisi %52,54 olarak gerçekleşmiştir.

Toplam Getiri : Fonun ilgili dönemdeki birim pay değerindeki yüzdesel getiriyi ifade etmektedir.

Eşik Değer Getirisi : Fonun eşik değerinin ilgili dönem içerisinde hesaplanmış olan yüzdesel getirisini ifade etmektedir.

Nispi Getiri : Performans sonu dönemi itibarıyla hesaplanan portföy getiri oranı ile nispi getiri oranı arasındaki farkı ifade etmektedir.

4) Yönetim ücretleri, vergi, saklama ücretleri ve diğer faaliyet giderlerinin günlük brüt portföy değerine oranının ağırlıklı ortalaması aşağıdaki gibidir.

1.01.2023 - 31.12.2023 döneminde:	Fon Toplam Değerine Oranı (%)	TL Tutar
Fon Yönetim Ücreti	2.000203%	10,211,859.55
Denetim Ücreti Giderleri	0.006602%	33,707.70
Saklama Ücreti Giderleri	0.093313%	476,399.51
Araçlık Komisyonu Giderleri	0.403796%	2,061,542.77
Kurul Kayıt Ücreti	0.000000%	0.00
Diğer Faaliyet Giderleri	0.065222%	332,983.31
Toplam Faaliyet Giderleri	13,116,492.84	
Ortalama Fon Toplam Değeri	510,541,052.40	
Toplam Faaliyet Giderleri / Ortalama Fon Toplam Değeri	2.57%	

5) Performans sunum dönemi içerisinde eşik değer sabit kalmıştır

Dönem	Karşılaştırma Ölçütü Bilgisi
7.05.2018 - ...	BIST-KYD 1 Aylık Gösterge Mevduat TL + %2,00

6) Yatırım fonlarının portföy işletmesinden doğan kazançları kurumlar vergisi ve stopajdan muafır.

# İŞ PORTFÖY ATAK DEĞİŞKEN FON(İBB) PERFORMANS SUNUM RAPORU

## D. İLAVE BİLGİLER VE AÇIKLAMALAR

1) Performans sunum dönemine ait Brüt Getiri hesabı aşağıda sunulmaktadır

Net Getiri	82.87%
Gerçekleşen Gider Oranı	2.57%
Azami Gider Oranı	3.65%
Brüt Getiri *	85.43%

\* Fonun gerçekleşen gider oranının azami fon toplam gider oranını aşması durumunda, dönem içinde kurucu tarafından karşılanmış olması sebebiyle, aşan kısım brüt getiri hesaplamasına dahil edilmemiştir.

2) Performans sunum dönemine ait getiri aşağıda sunulmaktadır

Endeksler	Getiri
BIST 100 Getiri Endeksi	39.26%
BIST 30 Getiri Endeksi	39.07%
Bist-Kyd Dibs 91 Gün	12.86%
Bist-Kyd Dibs 182 Gün	4.17%
Bist-Kyd Dibs 365 Gün	-5.77%
Bist-Kyd Dibs 547 Gün	-17.64%
Bist-Kyd Dibs Tüm	-23.79%
Bist-Kyd Ösba Sabit	33.52%
Bist-Kyd Ösba Değişken	28.27%
Bist-Kyd Repo (Brüt)	21.09%
Bist-Kyd Altın Fiyat Ağırlıklı Ortalama	80.23%
Bist-Kyd Eurobond Usd (TL)	83.74%
Bist-Kyd Eurobond Eur (TL)	77.28%
USD	57.44%
EUR	63.40%