

**PHİLLİP PORTFÖY YÖNETİMİ A.Ş.
PHİLLİP PORTFÖY BİRİNCİ SERBEST FON**

**01 OCAK-31 ARALIK 2023 DÖNEMİNE AİT
PERFORMANS SUNUŞ RAPORU VE
YATIRIM PERFORMANSI KONUSUNDA KAMUYA
AÇIKLANAN BİLGİLERE İLİŞKİN RAPOR**

PHİLLİP PORTFÖY YÖNETİMİ A.Ş.
PHİLLİP PORTFÖY BİRİNCİ SERBEST FON

YATIRIM PERFORMANSI KONUSUNDA
KAMUYA AÇIKLANAN BİLGİLERE İLİŞKİN RAPOR

Phillip Portföy Birinci Serbest Fon'un 01 Ocak-31 Aralık 2023 dönemine ait ekteki performans sunuş raporunu Sermaye Piyasası Kurulu'nun VII-128.5 sayılı Bireysel Portföylerin ve Kolektif Yatırım Kuruluşlarının Performans Sunumuna, Performansa Dayalı Ücretlendirilmesine ve Kolektif Yatırım Kuruluşlarını Notlandırma ve Sıralama Faaliyetlerine İlişkin Esaslar Hakkında Tebliğ'inde ("Tebliğ") yer alan performans sunuş standartlarına ilişkin düzenlemeleri çerçevesinde incelemiş bulunuyoruz.

İncelememiz sadece yukarıda belirtilen döneme ait performans sunuşunu kapsamaktadır. Bunun dışında kalan dönemler için inceleme yapılmamış ve görüş oluşturulmamıştır.

İncelememiz sonucunda Fon'un 01 Ocak-31 Aralık 2023 dönemine ait performans sunuş raporunun Tebliğ'de belirtilen performans sunuş standartlarına ilişkin düzenlemelere uygun hazırlanmadığı kanaatine varmamıza sebep olacak herhangi bir tespitimiz bulunmamaktadır.

Diğer Husus

01 Ocak-31 Aralık 2023 dönemine ait performans sunuş raporunda sunulan ve performans bilgisi hesaplamalarına dayanak teşkil eden finansal bilgiler Türkiye Bağımsız Denetim Standartları'na ("BDS") uygun olarak tam veya sınırlı kapsamlı bağımsız denetime tabi tutulmamıştır.

GÜRELİ YEMİNLİ MALİ MÜŞAVİRLİK VE BAĞIMSIZ DENETİM HİZMETLERİ A.Ş.
An Independent Member of BAKER TILLY INTERNATIONAL


Fatih AYGÖREN
Sorumlu Ortak Başdenetçi
İstanbul, 30.01.2024

www.gureli.com.tr

Merkez Ofisi
Spine Tower Maslak Mah. Saat Sok.
No: 5 Kat: 25-26-28
Sarıyer 34485 - İstanbul
T : 444 9 475 (212) 285 01 50
F : +90 (212) 285 03 40-43
gym@gureli.com.tr

Ankara Ofisi
ASO Kule Atatürk Bulvarı
No: 193 Kat: 9
Kavaklıdere 06680 - Ankara
T : +90 (312) 466 84 20
F : +90 (312) 466 84 21
gymankara@gureli.com.tr

Antalya Ofisi
Fener Mah.1964 Sok. No: 36
Kemal Erdoğan Apt. Kat: 1 D: 4
Muratpaşa 07160 - Antalya
T : +90 (242) 324 30 14
F : +90 (242) 324 30 15
gymantalya@gureli.com.tr

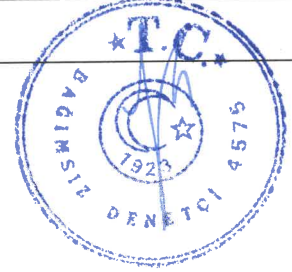
Bursa Ofisi
Odunluk Mah. Akademi Cad.
Zeno İş Merkezi D Blok Kat: 7 D: 31
Nilüfer 16265 - Bursa
T : +90 (224) 451 27 10
F : +90 (224) 451 27 79
gymbursa@gureli.com.tr

İzmir Ofisi
Atatürk Cad. Ekim Apt.
No: 174/1 Kat: 5 D: 9
Alsancak 35220 - İzmir
T : +90 (232) 421 21 34
F : +90 (232) 421 21 87
gymizmir@gureli.com.tr

Trakya Ofisi
Yavuz Mah. Ferman Sok.
No: 3/7 Kat: 2
Süleymanpaşa 59100 - Tekirdağ
T : +90 (282) 261 25 30
F : +90 (282) 261 62 56
gymtrakya@gureli.com.tr

A. TANITICI BİLGİLER

PORTFÖYE BAKIŞ		YATIRIM VE YÖNETİME İLİŞKİN BİLGİLER	
Halka arz tarihi: 10 Mayıs 2022			
31 Aralık 2023 tarihi itibarıyla		Fon'un Yatırım Amacı	Portföy Yöneticileri
Fon Toplam Değeri	47.746.235,56 TL	Fonun yatırım amacı orta ve uzun vadede BIST KYD 1 Aylık Mevduat TL Endeksi üzerinde getiri sağlamaktır.	Pınar ÜSTEL Göktürk AYDEMİR
Birim Pay Değeri	1,446594		
Yatırımcı Sayısı	22		
Tedavül Oranı (%)	6,60		
Portföy Dağılımı		Yatırım Stratejisi	
- Hisse Yabancı	% 18,29	Ağırlık olarak Türk ve yabancı ortaklık payları ve bunlara dayalı para ve sermaye piyasası araçları ile altın, gümüş, diğer kıymetli madenler ve emtiaları takip etmek üzere kurulan borsa yatırım fonları ve yatırım fonları katılma payları ile emtia endeks/kompozisyonlarına dayalı ETC'lere (Exchange Traded Commodities) ve ETN'lere (Exchange Traded Notes) yatırım yapılmasıdır.	
- TPP	% 18,02		
- Borsa Y.Fonu Yabancı	% 56,78		
- VIOP Nakit Teminatı	% 5,41		
- Y.Fonu Türk	%1,50		
		Yatırım Riskleri	



Yatırımcılar Fon'la ilgili temel yatırım risklerini değerlendirmelidirler. Fon'un maruz kalabileceği temel risklerden kaynaklanabilecek değişimler sonucunda Fon birim pay fiyatındaki olası düşüişlere bağılı olarak yatırımlarının deęerinin başlangıç deęerinin altına düşebileceğini yatırımcılar göz önünde bulundurmalıdır.

Fonun maruz kalabileceği riskler şunlardır:

Piyasa Riski: Piyasa riski ile borçlanmayı temsil eden finansal araçların, ortaklık paylarının, dięer menkul kıymetlerin, döviz ve dövizde endeksli finansal araçlara dayalı türev sözleşmelere ilişkin taşınan pozisyonların deęerinde, faiz oranları, ortaklık payı fiyatları ve döviz kurlarındaki dalgalanmalar nedeniyle meydana gelebilecek zarar riski ifade edilmektedir. Söz konusu risklerin detaylarına aşağıda yer verilmektedir:

Faiz Oranı Riski: Fon portföyüne faize dayalı varlıkların (borçlanma aracı, ters repo vb) dahil edilmesi halinde, söz konusu varlıkların deęerinde piyasalarda yaşanabilecek faiz oranları deęişimleri nedeniyle oluşan riski ifade eder.

Kur Riski: Fon portföyüne yabancı para cinsinden varlıkların dahil edilmesi halinde, döviz kurlarında meydana gelebilecek deęişiklikler nedeniyle Fon'un maruz kalacağı zarar olasılığını ifade etmektedir.

Ortaklık Payı Fiyat Riski: Fon portföyüne ortaklık payı dahil edilmesi halinde, Fon portföyünde bulunan ortaklık paylarının fiyatlarında meydana gelebilecek deęişiklikler nedeniyle portföyün maruz kalacağı zarar olasılığını ifade etmektedir.

Kıymetli Maden ve Emtia Riski: Kıymetli madenlere doğrudan yatırım yapılması veya kıymetli madenler ile emtiaya dayalı sermaye piyasası araçlarının fon portföyüne dahil edilmesi halinde, kıymetli madenlerin veya emtiaların fiyatlarında meydana gelebilecek deęişiklikler nedeniyle portföyün deęer kaybetme olasılığını ifade etmektedir.

Kar Payı Oranı Riski: Fon portföyüne kara katılma dayalı varlıkların (katılma hesabı, kira sertifikaları vb.) dahil edilmesi halinde, söz konusu varlıkların deęerinde piyasalarda yaşanabilecek kar payı oranları deęişimleri nedeniyle oluşan riski ifade etmektedir.



2) Karşı Taraf Riski: Karşı tarafın sözleşmeden kaynaklanan yükümlülüklerini yerine getirmek istememesi ve/veya yerine getirememesi veya takas işlemlerinde ortaya çıkan aksaklıklar sonucunda ödemenin yapılamaması riskini ifade etmektedir.

3) Likidite Riski: Fon portföyünde bulunan finansal varlıkların istenildiği anda piyasa fiyatından nakde dönüştürülebilmesi halinde ortaya çıkan zarar olasılığıdır.

4) Kaldıraç Yaratan İşlem Riski: Fon portföyüne türev araç (vadeli işlem ve opsiyon sözleşmeleri), saklı türev araç, swap sözleşmesi, varant, sertifika dahil edilmesi, ileri valörlü tahvil/bono ve altın alım işlemlerinde ve diğer herhangi bir yöntemle kaldıraç yaratan benzeri işlemlerde bulunulması halinde, başlangıç yatırımı ile başlangıç yatırımının üzerinde pozisyon alınması sebebi ile fonun başlangıç yatırımından daha yüksek zarar kaydedebilme olasılığı kaldıraç riskini ifade eder.

5) Operasyonel Risk: Operasyonel risk, fonun operasyonel süreçlerindeki aksamalar sonucunda zarar oluşması olasılığını ifade eder. Operasyonel riskin kaynakları arasında kullanılan sistemlerin yetersizliği, başarısız yönetim, personelin hatalı ya da hileli işlemleri gibi kurum içi etkenlerin yanı sıra doğal afetler, rekabet koşulları, politik rejim değişikliği gibi kurum dışı etkenler de olabilir.

6) Yoğunlaşma Riski: Belli bir varlığa ve/veya vadeye yoğun yatırım yapılması sonucu fonun bu varlığın ve vadenin içerdiği risklere maruz kalmasıdır.

7) Korelasyon Riski: Farklı finansal varlıkların piyasa koşulları altında belirli bir zaman dilimi içerisinde aynı anda değer kazanması ya da kaybetmesine paralel olarak, en az iki farklı finansal varlığın birbirleri ile olan pozitif veya negatif yönlü ilişkileri nedeniyle doğabilecek zarar ihtimalini ifade eder.

8) Yasal Risk: Fonun halka arz edildiği/katılma paylarının satıldığı dönemden sonra mevzuatta ve düzenleyici otoritelerin düzenlemelerinde meydana gelebilecek değişikliklerden olumsuz etkilenmesi riskidir.

9) İhraççı Riski: Fon portföyüne alınan varlıkların ihraççısının yükümlülüklerini kısmen veya tamamen zamanında yerine getirememesi nedeniyle doğabilecek zarar ihtimalini ifade eder.

10) Yapılandırılmış Yatırım Aracı Riski: Yapılandırılmış yatırım araçlarının dayanak varlığının piyasa fiyatındaki değişime bağlı olarak, yapılandırılmış yatırım aracının değerinde meydana gelebilecek zarar riskini ifade etmekte olup, bu araçlar karşı taraf riski, likidite riski, piyasa riski ve kur riskinin tamamını içerebilmektedir.

11) Etik Risk: Dolandırıcılık, suiistimal, zimmete para geçirme, hırsızlık gibi nedenler ile Fon'u zarara uğratabilecek kısıtlı eylemler ya da Kurucu'nun itibarını olumsuz etkileyebilecek suçların (örneğin, kara para aklanması) işlenmesi riskidir.

12) Opsiyon Duyarlılık Riski: Opsiyon portföylerinde risk duyarlılıkları arasında, işleme konu olan spot finansal ürün fiyat değişiminde çok farklı miktarda risk duyarlılık değişimleri yaşanabilmektedir. Delta; opsiyonun yazıldığı ilgili finansal varlığın fiyatındaki bir birim değişiminin opsiyon priminde oluşturduğu değişimi göstermektedir. Gamma; opsiyonun ilgili olduğu varlığın fiyatındaki değişimin opsiyonun deltasında meydana getirdiği değişimi ölçmektedir. Vega, opsiyonun dayanak varlığının fiyat dalgalanmasındaki birim değişiminin opsiyon priminde oluşturduğu değişimdir. Theta; risk ölçümlerinde büyük önem taşıyan zaman faktörünü ifade eden gösterge olup, opsiyon fiyatının vadeye göre değişiminin ölçüsüdür. Rho ise faiz oranlarındaki yüzdesel değişimin opsiyon fiyatında oluşturduğu değişimin ölçüsüdür.

13) Açığa Satış Riski: Fon portföyü içerisinde açığa satış yapılan finansal enstrümanların piyasa likiditesinin daralması sebebiyle ödünç karşılığı ve/veya doğrudan açığa satış imkanlarının azalması durumunu ifade etmektedir.

14) Teminat Riski: türev araçlar üzerinden alınan bir pozisyonun güvencesi olarak alınan teminatın, teminatı zorunlu haller sebebiyle likidite etmesi halinde piyasaya göre değerlendirme değerinin beklenen türev pozisyon değerini karşılayamaması veya doğrudan teminatın niteliği ile ilgili olumsuzlukların bulunması olasılığının ortaya çıkması durumudur.

15) Baz Riski: Vadeli işlem kontratlarının cari değeri ile konu olan ilgili finansal enstrüman spot fiyatının altında değer arasındaki fiyat farklılığı değişimini ifade etmektedir. Sözleşmede belirlenen vade sonunda vadeli fiyat ile spot fiyat birbirine eşit olmaktadır. Ancak fon portföyü içerisinde yer alan ilgili vadeli finansal enstrümanlarda işlem yapılan tarihten itibaren vade sonu arasında geçen zaman içerisinde vadeli fiyat ile spot fiyat teorik fiyatlamadan farklı olabilmektedir. Dolayısıyla burada Baz Değer'in sözleşme vadesi boyunca göstereceği değişim riskini ifade etmektedir.



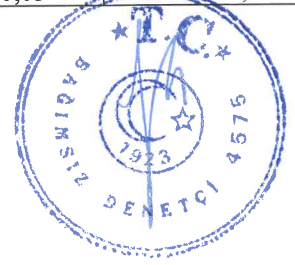
Portföy Sektör Dağılımı	En Az Alınabilir Pay Adeti: 1 Adet
- Hisse Yabancı	% 18,29
- TPP	% 18,02
- Borsa Y.Fonu Yabancı	% 56,78
- VIOP Nakit Teminatı	% 5,41
- Y.Fonu Türk	%1,50

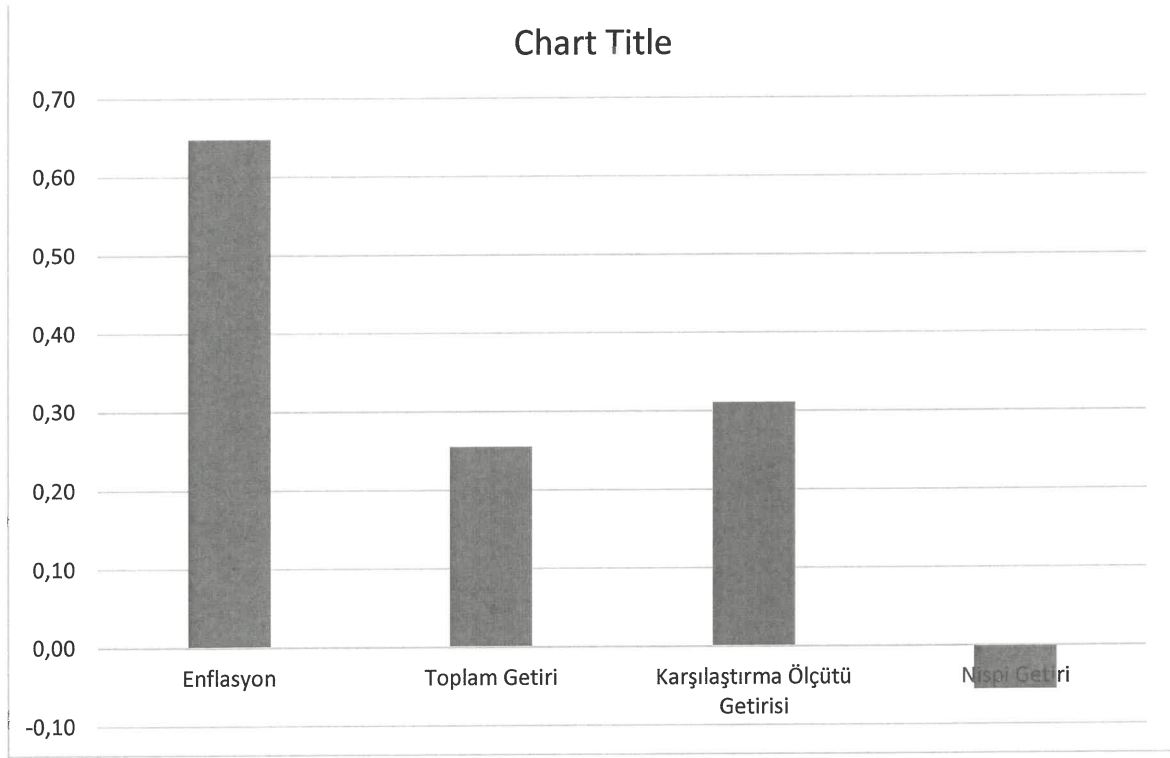
B. PERFORMANS BİLGİSİ

YILLAR	Toplam Getiri (%)	Karşılaştırma Ölçütünün Getirisi/Eşik Değer (%)	Enflasyon Oranı (**)	Fon Portföyünün Getirisinin Zaman İçinde Standart Sapması (%)	Bilgi Rasyosu	Sunuma Dahil Dönem Sonu Portföy veya Portföy Grubunun Fon Toplam Değeri
1. yıl(*)	25,54	31,11	64,27	0,26	-0,03	47.746.235,56 TL

(*) 01 Ocak– 31 Aralık 2023 dönemine aittir.

(**) Enflasyon oranı 01 Ocak -31 Aralık dönemine aittir.





GEÇMİŞ GETİRİLER GELECEK DÖNEM PERFORMANSI İÇİN BİR GÖSTERGE SAYILMAZ.

C. DİPNOTLAR

- 1) Portföyün nispi getiri oranı; performans dönemi sonu itibarı ile hesaplanan portföyün vergi öncesi getiri oranından karşılaştırma ölçütünün getiri oranının veya eşik değer çıkarılması sonucu bulunacak pozitif ya da negatif yüzdesel değerdir.

$$\text{Nispi Getiri} = [\text{Getiri} - \text{Eşik Değer Getirisi}]$$

Yukarıdaki tanımlamalar baz alınarak yapılan hesaplamalar sonunca, 01 Ocak-31 Aralık 2023 döneminde aşağıdaki getiri oranları oluşmuştur:

Fon'un Getirisi:	25,54 %
Eşik Değer Getirisi:	31,11 %
Nispi Getiri:	-5,57 %

- 2) **“Fon portföy yönetim şirketi Phillip Portföy Yönetimi A.Ş 5 adet yatırım fonu’nu yönetmekte olup, toplam yönetilen fon büyüklüğü 1.283.246.244,73 TL’dir.**
- 3) Fon portföyünün yatırım amacı, stratejisi ve yatırım riskleri “A. Tanıtıcı Bilgiler” bölümünde belirtilmiştir.

Fonun maruz kalabileceği riskler şunlardır: Faiz Oranı Riski, Kur Riski, Ortaklık Payı Fiyat Riski, Kar Payı Oranı Riski, Kıymetli Maden ve Emtia Riski, Karşı Taraf Riski, Likitide Riski, Kaldıraç Yaratılan İşlem Riski, Operasyonel Risk, Yoğunlaşma Riski, Korelasyon Riski, Yasal Risk, İhraççı Riski, Yapılandırılmış Yatırım Araçları Riski, Etik Risk, Opsiyon Duyarlılık Riski, Açığa Satış Riski, Teminat Riski, Baz Riski’dir.



- 4) Fon 01 Ocak - 31 Aralık 2023 döneminde net **25,54 %** kar kaydetmiştir. Aynı dönemde Fon'un brüt getirisi aşağıdaki gibidir:

PPS 01 Ocak 2023-31 Aralık 2023 Döneminde brüt fon getirisi

Fon Net Basit Getirisi (Dönem Sonu Birim Fiyat-Dönem Başı Birim Fiyat/Dönem Başı Birim Fiyat)	25,54%
Gerçekleşen Fon Toplam Giderleri Oranı	7,19% *
Azami Toplam Gider Oranı	0,00%
Kurucu Tarafından Karşılana n Giderlerin Oranı	0,00% **
Net Gider Oranı (Gerçekleşen Fon Toplam Gider Oranı – Dönem İçinde Kurucu Tarafından Karşılana n Fon Giderlerinin Toplamının Oranı)	7,19%
Brüt Getiri	32,73%

(*) Kurucu tarafından karşılanarlarda dahil tüm fon giderlerinin ortalama net varlık değerine oranı.

(**) Azami Fon Toplam Gider Oranın aşılması nedeniyle kurucu tarafından dönem sonunu takip eden 5 iş günü içinde fona iade edilen giderlerin ortalama fon net varlık değerine oranını ifade etmektedir.

- 5) 01 Ocak – 31 Aralık 2023 dönemine ait yönetim ücretleri, vergi, saklama ücretleri ve diğer faaliyet giderlerinin günlük brüt varlık değerine oranının ağırlıklı ortalaması aşağıdaki gibidir:

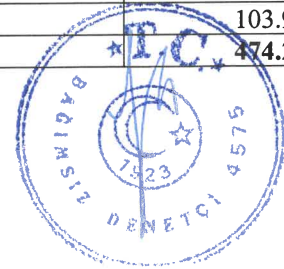
Toplam Giderler(TL)	474.283
Ortalama Fon Portföy Değeri (TL)	6.593.755
Toplam Giderler / Ortalama Portföy Değeri	7,19%

- 6) Fon'un karşılaştırma ölçütü 01 Ocak – 31 Aralık 2023 döneminde aşağıdaki gibi hesaplanmıştır:

Eşik değer BIST-KYD 1 Aylık Mevduat TL Endeksi Endeksine göre hesaplanmıştır.

- 7) Yönetim ücretleri, vergi saklama ücretleri ve diğer faaliyet giderlerinin ortalama fon portföy değerine oranı Dipnot 5'te açıklanmıştır. Dönemin faaliyet giderlerinin dağılımı ise aşağıdaki gibidir:

Dönem Faaliyet Giderlerinin Dağılımı	01 Ocak 2023-31 Aralık 2023
Tescil ve İlan Giderleri	13.151
Bağımsız Denetim Ücreti	59.714
Saklama Ücretleri	100.111
Fon Yönetim Ücreti	141.946
Hisse Senedi Komisyonu	892
Borsa Para Piyasası Komisyonu	9.753
Yabancı Menkul Kıymet Komisyonu	37.086
Vergiler ve Diğer Harcamalar	4.448
Türev Araçlar Komisyonu	3.226
Diğer Giderler	103.955
Toplam Giderler	474.283



D. İLAVE BİLGİ ve AÇIKLAMALAR

- 1) 01 Ocak 2023-31 Aralık 2023 yılında Fon'un Bilgi Rasyosu -0,03% olarak gerçekleşmiştir. Bilgi Rasyosu, riske göre düzeltilmiş getiri ölçümünde kullanılır. Performans Ölçütü (Benchmark) getirisi üzerindeki portföy getirisinin, portföyün volatilitesine (oynaklığına) oranı olarak hesaplanır. Portföy yöneticisinin performans ölçütü üzerinde sağladığı getiriyi ölçer. Bilgi rasyosunun aynı zamanda portföy yöneticisinin tutarlılık/istikrar derecesini de gösterdiği kabul edilir. Pozitif ve yüksek Bilgi Rasyosu iyi kabul edilir.
- 2) Fon, 01 Ocak – 31 Aralık 2023 dönemine ait Performans Sunuş Raporu'nu, Sermaye Piyasası Kurulu'nun ("SPK") 1 Temmuz 2014 tarihinde yürürlüğe giren "Bireysel Portföylerin ve Kolektif Yatırım Kuruluşlarının Performans Sunumuna, Performansa Dayalı Ücretlendirilmesine ve Kolektif Yatırım Kuruluşlarını Notlandırma ve Sıralama Faaliyetlerine İlişkin Esaslar Hakkında Tebliğ (VII-128.5)"inin ("Tebliğ") hükümleri doğrultusunda hazırlanmıştır.
- 3) 10/05/2022 tarihinde fiyatlanmaya başlamıştır.
- 4) Getiri Oranını Etkileyen Piyasa Koşulları:

01.01.2023 - 31.12.2023 Dönemi Getirisi	Getiri (%)
BIST 100 ENDEKSİ	31,96%
BIST 30 ENDEKSİ	31,24%
BIST-KYD REPO BRUT ENDEKSİ	21,07%
BIST-KYD DIBS 91 GÜN ENDEKSİ	12,64%
BIST-KYD DIBS 182 GÜN ENDEKSİ	3,41%
BIST-KYD DIBS 365 GÜN ENDEKSİ	-6,59%
BIST-KYD DIBS 547 GÜN ENDEKSİ	-18,41%
BIST-KYD DIBS TÜM ENDEKSİ	-26,07%
BIST-KYD DIBS UZUN ENDEKSİ	-35,56%
BIST-KYD ÖSBA SABİT ENDEKSİ	33,27%
BIST-KYD ÖSBA DEĞİŞKEN ENDEKSİ	28,09%
BIST-KYD KAMU KİRA SERTİFİKALARI ENDEKSİ	-11,42%
BIST-KYD ÖZEL SEKTÖR KİRA SERTİFİKALARI ENDEKSİ	26,63%
BIST-KYD 1 AYLIK GÖSTERGE MEVDUAT ENDEKSİ (TL)	28,28%
BIST-KYD 1 AYLIK GÖSTERGE KAR PAYI TL ENDEKSİ	20,42%
KATILIM 50 ENDEKSİ	29,66%
BIST-KYD ALTIN FİYAT AĞIRLIKLILIKLI ORTALAMA	80,18%
BIST-KYD EUROBOND USD (TL)	83,63%
BIST-KYD EUROBOND EUR (TL)	76,64%
DOLAR KURU	57,22%
EURO KURU	64,00%

