

# Tanıtım Formu

Bu form, bu Fon ile ilgili temel bilgileri ve Fon'a yatırım yapmaktan kaynaklanan riskleri içerecek şekilde sermaye piyasası mevzuatı uyarınca hazırlanmıştır. Bu form, bir satış ya da pazarlama dokümanı değildir. Fon hakkındaki temel bilgileri edinmek ve fona ilişkin temel riskleri anlayabilmek için Fon'a yatırım yapmaya karar vermeden önce bu formu okumanız tavsiye edilir.

## AXA Hayat ve Emeklilik A.Ş. Başlangıç Katılım Emeklilik Yatırım Fonu

ISIN KODU: TRYAXAE00100

Kayda Alma Tarihi:28.12.2016

### Fon Hakkında

Bu fon, 4632 sayılı Bireysel Emeklilik Tasarruf ve Yatırım Sistemi Kanununun 15. maddesi, 2 nolu Ek maddesi ve 2 nolu Geçici maddesi çerçevesinde işveren tarafından bireysel emeklilik sistemine dahil edilen katılımcılardan/çalışanlardan alınan ve iki aylık cayma süresi dahil başlangıç döneminde katılımcılar adına katkı paylarının değerlendirildiği Başlangıç Katılım Fonu' dur ve bu formda belirlenen risk profilindeki katılımcılara yöneliktir. Fon portföyü İş Portföy Yönetimi A.Ş. tarafından yönetilmektedir.

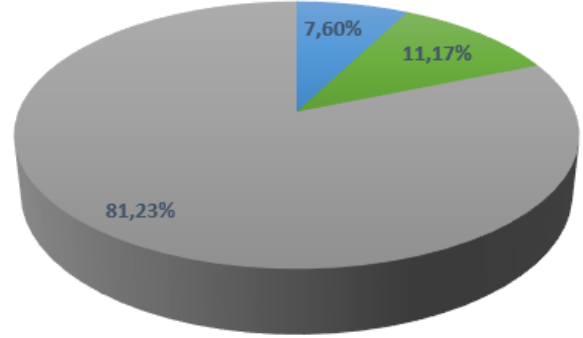
### Yatırım Amacı ve Politikası

- Fon portföyünün tamamının en az yüzde altmışı Türk Lirası cinsinden katılma hesaplarında ve kaynak kuruluşu bankalar olan varlık kiralama şirketlerince ihraç edilen borsada işlem gören Türk Lirası cinsinden azami 184 gün vadeli veya vadesine azami 184 gün kalmış kira sertifikalarında olmak üzere, kalanı vaad sözleşmelerinde, Türk Lirası cinsinden Müsteşarlıkça ihraç edilen azami 184 gün vadeli ve/veya vadesine azami 184 gün kalmış gelir ortaklığı senetleri ve/veya kira sertifikalarında yatırıma yönlendirilir. Fon portföyü düşük risk düzeyiyle yönetilmektedir.
- Fonun karşılaştırma ölçütü %30 BIST-KYD Kamu Kira Sertifikaları Endeksi, %70 BIST-KYD 1 Aylık Kar Payı TL Endeksi'dir.

### Portföy Dağılımı

Portföy dağılımı 02.05.2025 tarih itibarıyla aşağıdaki gibidir.

### HEG



■ Öz.Sek.Kir.Srtfk. ■ Kamu Kira Srtf. ■ Katılma Hesabı (TL)

### Alım Satım ve Vergileme Esasları

Katılımcılar için BIST Borçlanma Araçları Piyasası'nın açık olduğu günlerde saat 12:00'a kadar verilen pay alım talimatları verildiği gün geçerli olan pay fiyatı üzerinden aynı gün yerine getirilir.

BIST Borçlanma Araçları Piyasası'nın açık olduğu günlerde saat 12:00'dan sonra verilen talimatlar ile tatil günlerinde verilen talimatlar bir sonraki iş günü verilmiş kabul edilir, bir sonraki iş günü geçerli olan pay fiyatı üzerinden yerine getirilir.

Alım talimatının karşılığında tahsil edilen tutar, saat 12:00'dan önce gelen emirlerde ilgili gün pay alımında kullanılırken, saat 12:00'dan sonra ve tatil günlerinde tahsil edilen tutar izleyen ilk iş günü pay alımında kullanılır.

Katılımcılar için BIST Borçlanma Araçları Piyasası'nın açık olduğu günlerde saat 12:00'a kadar verilen pay satım talimatları verildiği gün geçerli olan pay fiyatı üzerinden aynı gün yerine getirilir.

BIST Borçlanma Araçları Piyasası'nın açık olduğu günlerde saat 12:00'dan sonra verilen talimatlar ile tatil günlerinde verilen talimatlar bir sonraki iş günü verilmiş kabul edilir, bir sonraki iş günü geçerli olan

pay fiyatı üzerinden yerine getirilir

Pay bedelleri; iade talimatının, BIST Borçlanma Araçları Piyasası'nın açık olduğu günlerde saat 12:00'a kadar verilmesi halinde talimatın verildiği gün, iade talimatının BIST Borçlanma Araçları Piyasası'nın açık olduğu günlerde saat 12:00'dan sonra veya tatil gününde verilmesi halinde ise talimatın verilmesini takip eden ilk iş gününde geçerli olan fiyat üzerinden aynı gün katılımcılara ödenir.

- Teşvik ve vergilendirmeye ilişkin detaylı bilgi fon izahnamesinde yer almaktadır.

### Risk ve Getiri Profili

Düşük Risk  
Potansiyel Düşük Getiri

Yüksek risk  
Potansiyel Yüksek Getiri

1	2	3	4	5	6	7
---	---	---	---	---	---	---

- Belirtilen risk değeri Fon'un izleyeceği strateji dikkate alınarak oluşturulan simülasyonlardan elde edilen verilerin kullanılması suretiyle belirlenmiştir ve Fon'un gelecekteki risk profiline ilişkin güvenilir bir gösterge olmayabilir.
- Risk değeri zaman içinde değişebilir.
- En düşük risk değeri dahi, bu Fon'a yapılan yatırımın hiçbir risk taşımadığı anlamına gelmez.
- Fon'un belirtilen risk değerine sahip olma gerekçeleri: Fon'un yatırım yaptığı enstrümanların fiyat dalgalanması düşük olduğundan düşük risk değerine sahiptir.
- Risk değeri önemli riskleri kapsamakla birlikte; kredi riski, likidite riski, karşı taraf riski, operasyonel risk, ihraççı riski ve piyasalardaki olağanüstü durumlardan kaynaklanabilecek riskleri içermez. Fonun maruz kalacağı temel risklere ilişkin açıklamalar aşağıda yer almaktadır.

### Fon'un Maruz Kalacağı Temel Riskler

- Fon'un maruz kalacağı temel risklere dair detaylı bilgilere Fon izahnamesinin III. bölümünde yer verilmiştir. Temel riskler aşağıda sıralanmıştır.

- 1) Piyasa Riski
- a) Karpayı Riski
- 2) Karşı Taraf Riski
- 3) Likidite Riski
- 5) Operasyonel Risk
- 6) Yoğunlaşma Riski
- 7) Yasal Risk

8) İhraççı Riski

9) Katılım Esaslarına Uyumsuzluk Riski

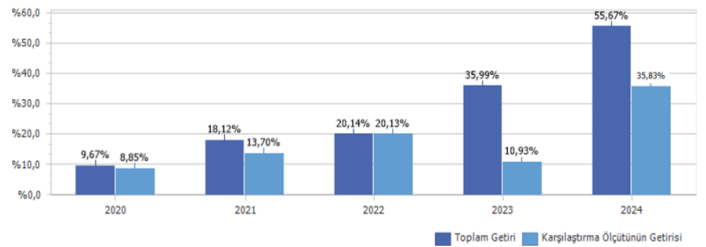
### Ücret ve Gider Bilgileri

Aşağıdaki tabloda yer alan ücret, gider ve komisyonlar Fon'un getirisini doğrudan etkiler. Aşağıdaki Tablo'da yer alan tutarlar Fon'un toplam gider kesintisi sınırı kapsamında bir hesap dönemi boyunca Fon'dan tahsil edilmektedir.

Fon'dan karşılanan giderler	%
Yıllık <b>azami</b> fon toplam gider kesintisi oranı	<b>1,09</b>
Fon işletim gideri kesintisi (yıllık) - Kurucu: <b>%95</b> - Yönetici: <b>% 5</b>	<b>%0,85</b>
Diğer giderler (Tahmini)	<b>%0,10</b>

### Fon'un Geçmiş Performansı

- Fon'un geçmiş performansı, gelecek dönem performansı için bir gösterge olamaz.
- Fon'un kuruluş tarihi 28/12/2016'dır.
- Fon performansının hesaplamasında birim pay değeri esas alınmıştır.
- Fon paylarının satışına 07/02/2017 tarihinde başlanmıştır.



## Önemli Bilgiler

Fonun saklayıcısı İstanbul Takas ve Saklama Bankası A.Ş.'dir.

Fon hakkında daha fazla bilgiye, izahnameye, içtüzüğe, performans sunum raporuna, yıllık rapor ile finansal tablolara <http://www.kap.gov.tr/> ve [www.axahayatemeklilik.com.tr](http://www.axahayatemeklilik.com.tr) adresinden ulaşılabilir.

Fon izahnamesi 28.12.2016'da yayımlanmış ve 02.01.2017 tarihinde ticaret siciline tescil ettirilmiştir.

AXA Hayat ve Emeklilik A.Ş. 'nin, bu formla ilgili sorumluluğu, formdaki yanıtıcı, yanlış ve izahname ile tutarlı olmayan bilgiler ile sınırlıdır.

Fon ve fon yöneticisi İş Portföy Yönetimi A.Ş., Türkiye'de yetkilendirilmiş olup, Sermaye Piyasası Kurulu'nun gözetimine ve denetimine tâbidir. Fon kurucusu AXA Hayat ve Emeklilik A.Ş. ise T.C. Hazine ve Maliye Bakanlığı'nın gözetimine ve denetimine tabidir.

Bu form, 05.05.2025 tarihi itibarıyla günceldir.