

Tanıtım Formu

Bu form, bu Fon ile ilgili temel bilgileri ve Fon'a yatırım yapmaktan kaynaklanan riskleri içerecek şekilde sermaye piyasası mevzuatı uyarınca hazırlanmıştır. Bu form, bir satış ya da pazarlama dokümanı değildir. Fon hakkındaki temel bilgileri edinmek ve fona ilişkin temel riskleri anlayabilmek için Fon'a yatırım yapmaya karar vermeden önce bu formu okumanız tavsiye edilir.

Axa Hayat ve Emeklilik A.Ş. Katılım Standart Emeklilik Yatırım Fonu

ISIN KODU: TRYAXAE00217

Kayda Alma Tarihi:20.04.2022

Fon Hakkında

Bu fon, Katılım Standart Fon'dur ve bu formda belirlenen risk profilindeki katılımcılara yöneliktir. Fon portföyü Ak Portföy Yönetimi A.Ş. tarafından yönetilmektedir. Ak Portföy Yönetimi A.Ş., Akbank T.A.Ş. grubuna aittir. Kurucu'nun, katılım esasları alanında danışmanlık hizmeti aldığı müesseseye ve danışma komitesine ilişkin bilgiler izahname ekinde yer almaktadır.

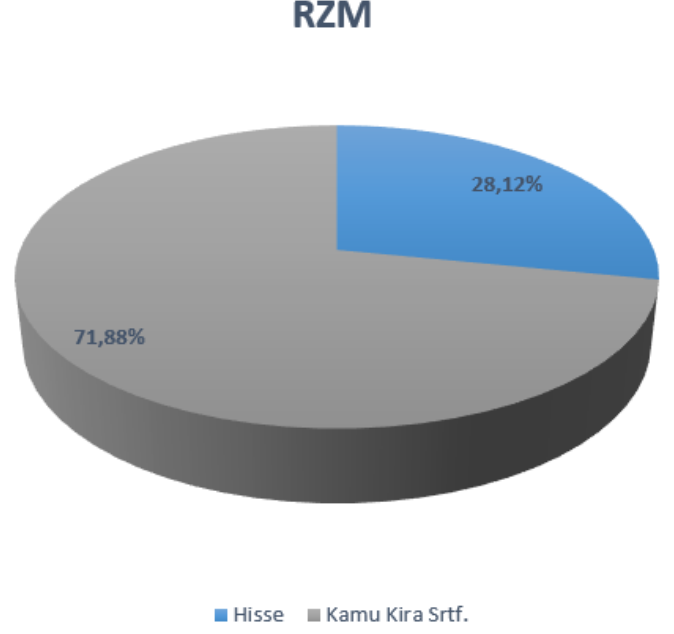
Yatırım Amacı ve Politikası

- Fon, Emeklilik Yatırım Fonlarına İlişkin Rehber uyarınca bireysel emeklilik sistemine giriş aşamasında herhangi bir emeklilik yatırım fonu tercihi bulunmayan kişilerin birikimlerinin değerlendirilmesini amaçlamaktadır.
- Fon portföyünün en az %60'ı T.C. Hazine ve Maliye Bakanlığınca ihraç edilen Türk lirası cinsinden kira sertifikaları ve gelir ortaklığı senetlerinden oluşur. Ayrıca, fon portföyünün en fazla %30'u Türk Lirası cinsinden borsada işlem görmesi kaydıyla fon kullanıcısı bankalar olan veya kendisi veya fon kullanıcısı yatırım yapılabilir seviyede derecelendirme notuna sahip olan kira sertifikalarına, asgari %10'u olmak üzere en fazla %30'u Borsa İstanbul A.Ş. tarafından hesaplanan katılım endekslerinde bulunan ortaklık paylarına, en fazla %25'i Türk Lirası cinsinden katılma hesaplarına ve en fazla %10'u vadeli sözleşmeleri ve/veya BIST Taahhütlü İşlemler Pazarı'nda gerçekleştirilen geri satma taahhüdü ile alım işlemlerine yatırılabilir. Fon'un karşılaştırma ölçütü %20 BIST Katılım 50 Getiri Endeksi + %65 BIST-KYD Kamu Kira Sertifikaları + %15 BIST-KYD 1 Aylık Kar Payı TL'dir.
- Fon portföyüne ileri valörlü kira sertifikası işlemleri dahil edilebilecektir.
- Fon portföyünün katılım esaslarına uygunluğu, Danışma Komitesi tarafından düzenlenmiş İcazet Belgesi ile tevsik edilecektir.

Portföy Dağılımı

Portföy dağılımı 02.05.2025 tarih itibarıyla aşağıdaki

gibidir.



Alım Satım ve Vergileme Esasları

- Fon katılma payları günlük olarak alınıp satılır.
- Katılımcılar için BIST Borçlanma Araçları Piyasası'nın açık olduğu günlerde saat 12:00'a kadar verilen pay alım/satım talimatları, talimatın verilmesini takip eden ilk hesaplamada bulunacak pay fiyatı üzerinden talimatın verilmesini takip eden ilk iş günü yerine getirilir.
- BIST Borçlanma Araçları Piyasası'nın açık olduğu günlerde saat 12:00'dan sonra verilen pay alım/satım talimatları ise ilk pay fiyatı hesaplamasından sonra verilmiş olarak kabul edilir ve izleyen hesaplamada bulunan pay fiyatı üzerinden talimatın verilmesini takip eden ikinci iş gününde yerine getirilir.
- BIST Borçlanma Araçları Piyasası'nın kapalı olduğu günlerde verilen talimatlar ilk hesaplamada bulunacak pay fiyatı üzerinden müteakip iş günü gerçekleştirilir.
- BIST Borçlanma Araçları Piyasası'nın yarım gün olması halinde ise yukarıda belirtilen 12:00 saat uygulaması, 10:00 olarak uygulanır.
- Alım talimatının karşılığında tahsil edilen tutar fon izahnamesinde belirlenen esaslar çerçevesinde nemalandırılmaksızın pay alımında kullanılır.
- Pay bedelleri; iade talimatının BIST Borçlanma Araçları Piyasası'nın açık olduğu günlerde saat

12:00'a kadar verilmesi halinde talimatın verilmesini takip eden birinci iş gününde, iade talimatının BIST Borçlanma Araçları Piyasası'nın açık olduğu günlerde saat 12:00'dan sonra veya tatil gününde verilmesi halinde ise talimatın verilmesini takip eden ikinci iş gününde katılımcılara ödenir.

- Fon alım ve satım talimatları ile ilgili detaylı açıklamalar fon izahnamesinin 6. maddesinde; teşvik ve vergilendirmeye ilişkin detaylı bilgiler ise fon izahnamesinin 8. maddesinde yer almaktadır.

Risk ve Getiri Profili

Düşük Risk
Potansiyel Düşük Getiri

Yüksek Risk
Potansiyel Yüksek Getiri

1	2	3	4	5	6	7
---	---	---	---	---	---	---

- Fon'un yeni ihraç olması nedeniyle, belirtilen risk değeri Fon'un izleyeceği strateji dikkate alınarak oluşturulan simülasyonlardan elde edilen verilerin kullanılması suretiyle belirlenmiştir ve Fon'un gelecekteki risk profiline ilişkin güvenilir bir gösterge olmayabilir.

- Risk değeri zaman içinde değişebilir.

- En düşük risk değeri dahi, bu Fon'a yapılan yatırımın hiçbir risk taşımadığı anlamına gelmez.

- Fon yöneticisinin hedeflediği risk-getiri perspektifine göre oluşturacağı fon portföyünün risk değeri 2 ile 3 arası düzeyde kalacaktır.

- Risk değeri önemli riskleri kapsamakla birlikte; kredi riski, likidite riski, karşı taraf riski, ihraççı riski, operasyonel risk ile piyasalardaki olağanüstü durumlardan kaynaklanabilecek riskleri içermez. Fon'un maruz kalacağı temel risklere ilişkin açıklamalar aşağıda yer almaktadır.

Fon'un Maruz Kalacağı Temel Riskler

Katılımcılar Fon'a yatırım yapmadan önce Fon'la ilgili temel yatırım risklerini değerlendirmelidir. Fon'un maruz kalabileceği temel risklerden kaynaklanabilecek değişimler sonucunda fon birim pay fiyatındaki olası düşümlere bağlı olarak yatırımlarının değerinin başlangıç değerinin altına düşebileceğini göz önünde bulundurmalıdır.

Fon'un maruz kalabileceği temel risklere dair detaylı bilgilere KAP'ta (www.kap.org.tr) yayımlanan fon izahnamesinin 3. maddesinde yer verilmiştir.

Temel riskler aşağıda sıralanmıştır:

1. Piyasa Riski,
 - a. Kira Sertifikası Fiyat Riski,
 - b. Ortaklık Payı Fiyat Riski,
 - c. Kar Payı Oranı Riski,
2. Karşı Taraf Riski,

3. Likidite Riski,
4. Katılım Esaslı İşlem Riski,
5. Operasyonel Risk,
6. Yoğunlaşma Riski,
7. Korelasyon Riski,
8. Yasal Risk,
9. İhraççı Riski,
10. Katılım Esaslarına Uyumsuzluk Riski.

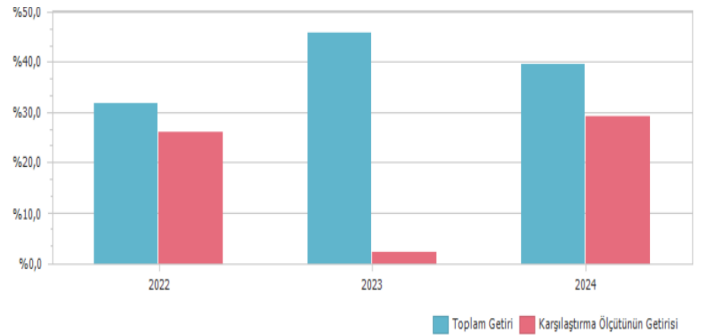
Ücret ve Gider Bilgileri

Aşağıdaki tabloda yer alan ücret, gider ve komisyonlar Fon'un getirisini doğrudan etkiler. Aşağıdaki Tablo'da yer alan tutarlar Fon'un toplam gider sınırı kapsamında bir hesap dönemi boyunca Fon'dan tahsil edilmektedir.

Fon'dan Karşılanan Giderler	%
Yıllık Azami Fon Toplam Gider Kesintisi Oranı	1,91
Fon İşletim Gideri Kesintisi (Yıllık)	1,84
- Kurucu: %95	1,73
- Yönetici: %5	0,11
Diğer Giderler (Tahmini)	0,07

Fon'un Geçmiş Performansı

- Fon'un geçmiş performansı, gelecek dönem performansı için bir gösterge olamaz.
- Fon'un kuruluş tarihi 07.04.2022'dir.
- Fon performansının hesaplamasında birim pay değeri esas alınmıştır.
- Fon paylarının satışına 17.05.2022 tarihinde başlanmıştır.



Önemli Bilgiler

Fonun saklayıcısı İstanbul Takas ve Saklama Bankası A.Ş.'dir.

Fon hakkında daha fazla bilgiye, izahnameye, içtüzüğe, performans sunum raporuna, yıllık rapor ile finansal tablolara <http://www.kap.org.tr/> ve www.axahayatemeklilik.com.tr adresinden ulaşılabilir.

Fon izahnamesi 20/04/2022 yayımlanmış ve 26/04/2022 tarihinde ticaret siciline tescil ettirilmiştir.

Axa Hayat ve Emeklilik A.Ş.'nin, bu formla ilgili sorumluluğu, formdaki yanıltıcı, yanlış ve izahname ile tutarlı olmayan bilgiler ile sınırlıdır.

Fon ve fon yöneticisi Ak Portföy Yönetimi A.Ş., Türkiye'de yetkilendirilmiş olup, Sermaye Piyasası Kurulu'nun gözetimine ve denetimine tâbidir. Fon kurucusu Axa Hayat ve Emeklilik A.Ş. ise Sigortacılık ve Özel Emeklilik Düzenleme ve Denetleme Kurumu'nun gözetimine ve denetimine tabidir.

Bu form 05.05.2025 tarihi itibarıyla günceldir.