

**TACİRLER PORTFÖY TAÇ SERBEST FON**

**1 OCAK - 30 HAZİRAN 2025 DÖNEMİNE AİT  
PERFORMANS SUNUŞ RAPORU VE  
YATIRIM PERFORMANSI KONUSUNDA KAMUYA  
AÇIKLANAN BİLGİLERE İLİŞKİN RAPOR**



## TACİRLER PORTFÖY TAÇ SERBEST FON

### YATIRIM PERFORMANSI KONUSUNDA KAMUYA AÇIKLANAN BİLGİLERE İLİŞKİN RAPOR

Tacirler Portföy Taç Serbest Fon'un ("Fon") 1 Ocak - 30 Haziran 2025 dönemine ait ekteki performans sunuş raporunu Sermaye Piyasası Kurulu'nun VII - 128.5 sayılı Bireysel Portföylerin ve Kolektif Yatırım Kuruluşlarının Performans Sunumuna, Performansa Dayalı Ücretlendirilmesine ve Kolektif Yatırım Kuruluşlarını Notlandırma ve Sıralama Faaliyetlerine İlişkin Esaslar Hakkında Tebliğ'inde ("Tebliğ") yer alan performans sunuş standartlarına ilişkin düzenlemeleri çerçevesinde incelemiş bulunuyoruz.

İncelememiz sadece yukarıda belirtilen döneme ait performans sunuşunu kapsamaktadır. Bunun dışında kalan dönemler için inceleme yapılmamış ve görüş oluşturulmamıştır.

İncelememiz sonucunda Fon'un 1 Ocak - 30 Haziran 2025 dönemine ait performans sunuş raporunun Tebliğ'de belirtilen performans sunuş standartlarına ilişkin düzenlemelere uygun hazırlanmadığı kanaatine varmamıza sebep olacak herhangi bir tespitimiz bulunmamaktadır.

#### *Diğer Husus*

1 Ocak - 30 Haziran 2025 dönemine ait performans sunuş raporunda sunulan ve performans bilgisi hesaplamalarına dayanak teşkil eden finansal bilgiler Türkiye Bağımsız Denetim Standartları'na ("BDS") uygun olarak tam veya sınırlı kapsamlı bağımsız denetime tabi tutulmamıştır.

PwC Bağımsız Denetim ve  
Serbest Muhasebeci Mali Müşavirlik A.Ş.



Didem Demer Kaya, SMMM  
Sorumlu Denetçi

İstanbul, 30 Temmuz 2025

## TACİRLER PORTFÖY TAÇ SERBEST FONU'NA AİT PERFORMANS SUNUM RAPORU

## A. TANITICI BİLGİLER

PORTFÖYE BAKIŞ  
Halka Arz Tarihi : 22/05/2024

## YATIRIM VE YÖNETİME İLİŞKİN BİLGİLER

30/06/2025 tarihi itibarıyla	
Fon Toplam Değeri	131.879.169
Birim Pay Değeri (TRL)	1,484879
Yatırımcı Sayısı	54
Tedavül Oranı (%)	8,88%

Portföy Dağılımı	
Borçlanma Araçları	78,21%
- Özel Sektör Borçlanma Araçları	4,84%
- Finansman Bonosu	71,88%
- Devlet Tahvili / Hazine Bonosu	1,49%
Ortaklık Payları	11,42%
- Holding	2,91%
- Perakende	1,67%
- Elektrik	1,17%
- Hava Yolları Ve Hizmetleri	1,08%
- Tekstil, Entegre	0,56%
- Boya Ve Boya Malzemeleri	0,52%
- Gıda	0,41%
- Sağlık	0,39%
- Gayrimenkul Yatırım Ort.	0,38%
- Kıymetli Maden	1,96%
- İletişim	0,37%
Borsa Yatırım Fonu	4,98%
Ters Repo	3,82%
Yatırım Fonu Katılma Payları	1,03%
Teminat	0,34%
Vadeli Mevduat	0,12%
Takasbank Para Piyasası İşlemleri	0,08%
Futures	0,00%
Toplam	100,00%

Fon'un Yatırım Amacı	Portföy Yöneticileri
Fon portföyü, kolektif portföy yöneticiliğine ilişkin PYS Tebliği'nde belirtilen ilkeler ve fon portföyüne dahil edilebilecek varlık ve haklara ilişkin Tebliğ'de yer alan sınırlamalar çerçevesinde yönetilir.	ÜNLÜ EMRE COŞKUN MAHMUT BURAK ÖZTUNÇ
En Az Alınabilir Pay Adedi : 1 Adet	

Yatırım Stratejisi
Fon makroekonomik veriler, istatistiksel ve diğer analizlerle oluşacak piyasa beklentisi doğrultusunda finansal varlıklara yatırım yaparak portföy değerini artırıp, mutlak getiri yaratmayı hedeflemektedir. Bu kapsamda portföy yöneticileri global ekonomide yaşanan gelişmeleri ve varlık fiyatlarını analiz ederek alım satım kararları oluşturacaktır. Bu kararların oluşturulmasında global faizler, faiz farkları, dönemlik getiriler, varlık volatiliteleri ve korelasyon seviyeleri göz önünde bulundurulacaktır. Fonun likidite veya vade açısında bir yönetim kısıtlaması yoktur. Fon portföyüne TL cinsi varlıklar ve işlemler olarak; repo, ters repo, Takasbank Para Piyasası, devlet iç borçlanma senetleri, Türkiye'de mukim şirketler tarafından ihraç edilen özel sektör menkul kıymetleri (hisse senetleri ve borçlanma araçları), kamu ve/veya özel sektör tarafından ihraç edilen kira sertifikaları ile varlığa dayalı menkul kıymetler ve/veya varlık teminatlı menkul kıymetler, yurtdışı ihraççıların çıkarmış olduğu TL cinsi menkul kıymetler, varantlar, sertifikalar ve söz konusu varlıklara ve/veya söz konusu varlıklar üzerinden oluşturulan endekslere dayalı swap işlemleri/sözleşmeleri dahil türev araçlar, yapılandırılmış yatırım araçları ile yurtiçinde ve/veya yurt dışında kurulmuş Borsa Yatırım Fonları, Gayrimenkul Yatırım Fonları ve Girişim Sermayesi Yatırım Fonları dahil olmak üzere yatırım fonu katılma payları ile her türlü yatırım ortaklığı payları alınabilir. Portföyün piyasa şartlarından kaynaklanan zaruri durumlarda ve süreklilik arz etmeyecek şekilde mevduatta değerlendirilmesi de söz konusu olabilecektir.

Yatırım Riskleri
Fon'un maruz kalabileceği risklerin ölçümünde kullanılan yöntemler şunlardır; Fon'un yatırım stratejisi ile yatırım yapılan varlıkların yapısına ve risk düzeyine uygun bir risk yönetim sistemi oluşturulmuştur. Piyasa Riski: Şirket türev araçlardan kaynaklanan riskleri de içerecek şekilde, fon portföyünün içerdiği tüm piyasa risklerini kapsayan "Riske Maruz Değer" (RMD) yöntemini risk ölçüm mekanizması olarak seçmiş ve risk yönetim sistemini de bu ölçüm modelini esas alarak oluşturmuştur. RMD, belirli güven aralığında ve ölçüm süresi içinde bir fon portföyünün kaybedebileceği maksimum değeri ifade etmektedir. RMD, piyasa fiyatlarındaki hareketler nedeniyle edilecek zarar limitini değil, belirli varsayımlar altındaki muhtemel zarar limitini göstermektedir. RMD, günlük olarak, tek taraflı %99 güven aralığında, tarihsel gözlem yöntemi, 20 iş günü elde tutma süresi ve en az 1 yıllık (250 iş günü) gözlem süresi kullanılarak hesaplanır. Piyasa riskinin ölçümünde kullanılan "Riske Maruz Değer Yöntemi", fon portföy değerinin normal piyasa koşulları altında ve belirli bir dönem dahilinde maruz kalabileceği en yüksek zararı belirli bir güven aralığında ifade eden değerdir. Fon portföylerinde yer alan varlıkların aylık ortalama işlem hacimleri ile ihraç tutarlarına göre oranları dikkate alınarak, fon portföylerinin ne kadar sürede likide edilebileceği tespit edilir. Fonun nakit çıkışlarını eksiksiz ve zamanında karşılayabilecek nitelikte likiditeye sahip olup olmadığı, risk yönetimi sistemi tarafından stres testleri ile ölçülerek, olumsuz piyasa koşullarında yaşanabilecek likidite riski konusunda Kurucu Yönetim Kurulu bilgilendirilir. Fon karşı taraflarla gerçekleştirilen sözleşmelerden kaynaklanan ödeme ve teslim yükümlülüklerini devamlı olarak yerine getirebilecek durumda olmalıdır. Bu hususa ilişkin kontroller risk yönetim sürecinin ayrılmaz bir parçasıdır. Fonun nakit ekstresi, türev araç sözleşmesi ile ilgili muhabir bankaya yapılan ödeme ve türev araç sözleşmesinde yer alan ödeme tutarları karşılaştırılarak mutabakat sağlanır. Karşı Taraf Riski: Fonda firmaların ihraç ettikleri borçlanma araçlarına yatırım yapılabildiğinden kredi riski doğmaktadır. Kredi riskinin ölçümünde ihraç gerçekleştirilen firmalar hakkında yeterli derecede mali analiz ve araştırma yapıldıktan sonra firmalar, uygulamada nicel ve nitel kriterlerden oluşan etkin bir derecelendirme sisteminden geçirmektedir. Borçlanma araçlarını ihraç edecek firmalar için nicel kriterler, firmanın karlılığı, borçluluk oranı, öz sermaye büyüklüğü, sektöründeki pazar payı gibi ölçülebilir değerlerden oluşurken nitel kriterler, firmanın kurumsal yönetişimi ile ilgili bağımsızlık, şeffaflık, hesap verilebilirlik ve profesyonel yönetim gibi ölçülebilir olmayan değerlerden oluşmaktadır. Likidite Riski: Fon portföyünde yer alan finansal varlıkların belirli bir dönemdeki ortalama hacimleri, piyasanın ortalama işlem hacmine oranlanarak her bir varlık bazında likidite katsayısı elde edilir. Fonun likidite katsayısı, fon portföyünde yer alan varlıkların likidite katsayıları ve ağırlıkları kullanılacak hesaplanır.

## B. PERFORMANS BİLGİSİ

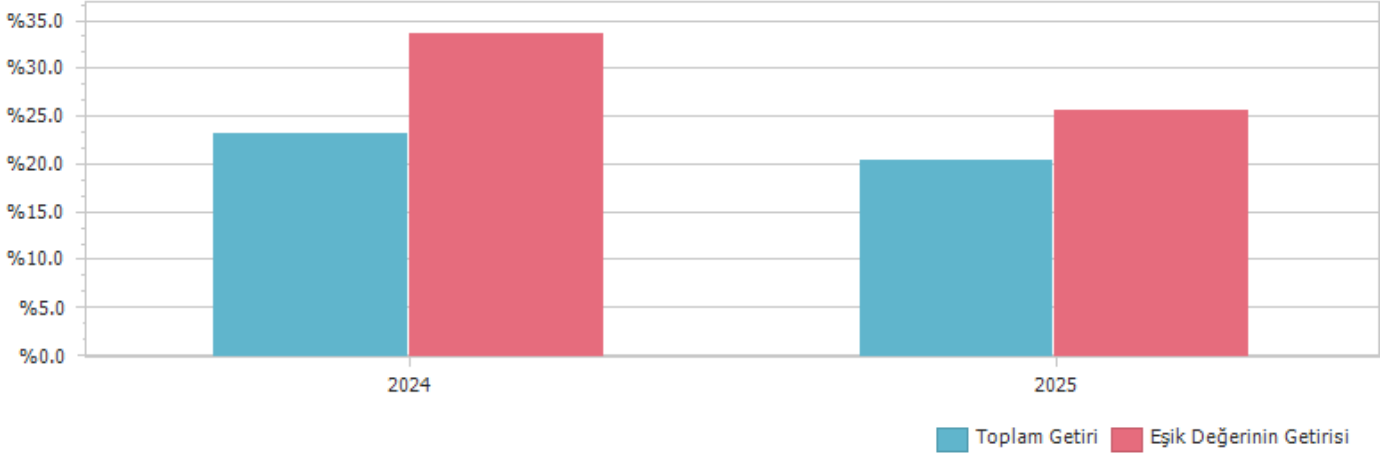
PERFORMANS BİLGİSİ							
YILLAR	Toplam Getiri (%)	Eşik Değer Getirisi (%)	Enflasyon Oranı (%) (TÜFE) (*)	Portföyün Zaman İçinde Standart Sapması (%) (**)	Eşik Değerin Standart Sapması (%) (**)	Bilgi Rasyosu	Sunuma Dahil Dönem Sonu Portföyün Toplam Değeri / Net Aktif Değeri
2024	23,260%	33,778%	18,785%	0,221%	0,1204%	-0,2797	124.234.338,28
2025 (***)	20,467%	24,491%	16,674%	0,287%	0,1048%	-0,0950	131.879.169,06

(\*) Enflasyon oranı TÜİK tarafından açıklanan 6 aylık TÜFE'nin dönemsel oranıdır.

(\*\*) Portföyün ve eşik değerinin standart sapması dönemdeki günlük getiriler üzerinden hesaplanmıştır.

(\*\*\*) İlgili veriler sene başından itibaren rapor tarihine kadar olan değerleri vermektedir.

### PERFORMANS GRAFİĞİ



**GEÇMİŞ GETİRİLER GELECEK DÖNEM PERFORMANSI İÇİN BİR GÖSTERGE SAYILMAZ.**

### C. DİPNOTLAR

1) Fon portföyü, Tacirler Portföy Yönetimi A.Ş. tarafından yönetilmektedir. 08/10/2015 Tarihli Sermaye Piyasası Kurul'unun devir izin yazısı sonrası Fon Tacirler Yatırım Menkul Değerlerden fiili olarak 20/11/2015 tarihinde Tacirler Portföy Yönetimi A.Ş. olarak kurucu sıfatı ile devralmıştır. 20 Kasım 2015 tarihinde Tacirler Portföy Yönetimi A.Ş. Fon'un hem kurucusu hem yöneticisi olmuştur. Tacirler Portföy Yönetimi A.Ş. Sermaye Piyasası Kanunu ve ilgili mevzuat hükümlerine uygun olarak müşterilerle portföy yöneticiliği sözleşmeleri yaparak sermaye piyasası araçlarından oluşan portföy yöneticiliği faaliyetlerinde bulunmak üzere 23/08/2011 Tarihinde kurulmuş ve 06/12/2012 tarihinde yürürlüğe giren yeni Sermaye Piyasası Kanunu uyarınca 18/06/2016 tarihinde Sermaye Piyasası Kurulu'nca portföy yöneticiliği izni verilmiştir. Şirketimizin ana faaliyet konusu fon kurulumu ve fon ve özel portföy yönetimidir.

2) Fon Portföyü'nün yatırım amacı, yatırımcı riskleri ve stratejisi "Tanıtıcı Bilgiler" bölümünde belirtilmiştir.

3) Fon 01/01/2025 - 30/06/2025 döneminde net %20.47 oranında getiri sağlarken, eşik değerinin getirisi aynı dönemde %24.49 olmuştur. Sonuç olarak Fon'un nispi getirisi -%4.02 olarak gerçekleşmiştir.

Toplam Getiri : Fonun ilgili dönemdeki birim pay değerindeki yüzdesel getiriyi ifade etmektedir.

Eşik Değerinin Getirisi : Fonun eşik değerinin ilgili dönem içerisinde belirtilen varlık dağılımları ile ağırlıklandırılarak hesaplanmış olan yüzdesel getirisini ifade etmektedir.

Nispi Getiri : Performans sonu dönemi itibariyle hesaplanan portföy getiri oranı ile karşılaştırma ölçütünün getiri oranı arasındaki farkı ifade etmektedir.

4) Yönetim ücretleri, vergi, saklama ücretleri ve diğer faaliyet giderlerinin günlük brüt portföy değerine oranının ağırlıklı ortalaması aşağıdaki gibidir.

01/01/2025 - 30/06/2025 döneminde :	Portföy Değerine Oranı (%)	TL Tutar
Fon Yönetim Ücreti	1,725252%	2.273.091,64
Denetim Ücreti Giderleri	0,096795%	127.531,94
Saklama Ücreti Giderleri	0,613120%	807.811,63
Aracılık Komisyonu Giderleri	0,021257%	28.006,71
Kurul Kayıt Ücreti	0,010102%	13.309,61
Diğer Faaliyet Giderleri	0,072740%	95.838,62
Toplam Faaliyet Giderleri	3.345.590,15	
Ortalama Fon Portföy Değeri	131.754.204,42	
Toplam Faaliyet Giderleri / Ortalama Fon Portföy Değeri	2,539266%	

5) Performans sunum döneminde Fon'a ilişkin yatırım stratejisi değişikliği yapılmamıştır.

Kıstas Dönemi	Kıstas Bilgisi
22/05/2024-01/01/2025	%100 BIST-KYD 1 Aylık Gösterge Mevduat TL + %5 (21/05/2024) (TL)
02/01/2025-...	%100 BIST-KYD 1 Aylık Gösterge Mevduat TL + %5 (31/12/2024) (TL)