

**TÜRKİYE HAYAT VE EMEKLİLİK
A.Ş. BORÇLANMA ARAÇLARI
EMEKLİLİK YATIRIM FONU**

**31 ARALIK 2025 TARİHİ İTİBARIYLA
YATIRIM PERFORMANSI
KONUSUNDA KAMUYA AÇIKLANAN
BİLGİLERE İLİŞKİN RAPOR**

TÜRKİYE HAYAT VE EMEKLİLİK A.Ş.
BORÇLANMA ARAÇLARI EMEKLİLİK YATIRIM FONU
YATIRIM PERFORMANSI KONUSUNDA
KAMUYA AÇIKLANAN BİLGİLERE İLİŞKİN RAPOR

Türkiye Hayat ve Emeklilik A.Ş. Borçlanma Araçları Emeklilik Yatırım Fonu'nun ("Fon") 1 Ocak – 31 Aralık 2025 dönemine ait ekteki performans sunuş raporunu Sermaye Piyasası Kurulu'nun VII-128. 5 sayılı "Bireysel Portföylerin ve Kolektif Yatırım Kuruluşlarının Performans Sunumuna, Performansa Dayalı Ücretlendirilmesine ve Kolektif Yatırım Kuruluşlarını Notlandırma ve Sıralama Faaliyetlerine İlişkin Esaslar Hakkında Tebliğ"inde ("Tebliğ") yer alan performans sunuş standartlarına ilişkin düzenlemeleri çerçevesinde incelemiş bulunuyoruz.

İncelememiz sadece yukarıda belirtilen döneme ait performans sunuşunu kapsamaktadır. Bunun dışında kalan dönemler için inceleme yapılmamış ve görüş oluşturulmamıştır.

Görüşümüze göre Fon'un 1 Ocak - 31 Aralık 2025 dönemine ait performans sunuş raporu Türkiye Hayat ve Emeklilik A.Ş. Borçlanma Araçları Emeklilik Yatırım Fonu'nun performansını ilgili Tebliğ'de belirtilen performans sunuş standartlarına ilişkin düzenlemelere uygun olarak doğru bir biçimde yansıtmaktadır.

Diğer Husus

Fon'un 31 Aralık 2025 tarihi itibarıyla kamuya açıklanmak üzere ayrıca hazırlanacak yıllık finansal tabloları üzerindeki bağımsız denetim çalışmalarımız henüz tamamlanmamış olup; söz konusu finansal tablolara ilişkin bağımsız denetim çalışmalarımızın tamamlanmasını müteakiben ilgili bağımsız denetim raporumuz ayrıca tanzim edilecektir.

DRT BAĞIMSIZ DENETİM VE SERBEST MUHASEBECİ MALİ MÜŞAVİRLİK A.Ş.
Member of DELOITTE TOUCHE TOHMATSU LIMITED



Erdem TAŞ, SMMM
Sorumlu Denetçi

İstanbul, 30 Ocak 2026

TÜRKİYE HAYAT VE EMEKLİLİK A.Ş.
BORÇLANMA ARAÇLARI EMEKLİLİK YATIRIM FONU
1 OCAK – 31 ARALIK 2025 HESAP DÖNEMİNE AİT
PERFORMANS SUNUŞUNA İLİŞKİN
TANITICI BİLGİLER, PERFORMANS BİLGİSİ VE DİPNOTLAR
(Tutarlar aksi belirtilmedikçe Türk Lirası (“TL”) olarak ifade edilmiştir.)

PERFORMANS SUNUŞ RAPORU HAZIRLANMA ESASLARI

Türkiye Hayat ve Emeklilik A.Ş. Borçlanma Araçları E.Y.F.'na (“Fon”) ait Performans Sunuş Raporu, Sermaye Piyasası Kurulu’nun (“SPK”) 1 Temmuz 2014 tarihinde yürürlüğe giren “Bireysel Portföylerin ve Kolektif Yatırım Kuruluşlarının Performans Sunumuna, Performansa Dayalı Ücretlendirilmesine ve Kolektif Yatırım Kuruluşlarını Notlandırma ve Sıralama Faaliyetlerine İlişkin Esaslar Hakkında Tebliğ (VII128.5)”inin (“Tebliğ”) hükümleri doğrultusunda hazırlanmıştır.

A. TANITICI BİLGİLER

Halka arz tarihi: 22 Şubat 2012		YATIRIM VE YÖNETİME İLİŞKİN BİLGİLER	
31 Aralık 2025 tarihi itibarıyla		Fonun Yatırım Amacı	İstanbul Portföy Yönetimi A.Ş. Portföy Yöneticileri
Fon Toplam Değeri	9.752.788.477,93	Fon’ un yatırım amacı; katılımcıların Fon portföyüne en az %80 oranında dahil edilen kamu ve özel sektör borçlanma araçları, kamu borçlanma araçlarının konu olduğu ters repo kazançlarına iştirak etmesini sağlamaktır.	Özkan ÖZKAYNAK
Birim Pay Değeri	0,123499		
Yatırımcı Sayısı	127.522		
Tedavül Oranı %	15,79		
Portföy Dağılımı		Yatırım Stratejisi	
Portföy Dağılımı %	31.12.2025	Fon'un yatırım stratejisi; fon portföyünün en az %80'inin devamlı olarak kamu ve özel sektör borçlanma araçları ile kamu borçlanma araçlarının konu olduğu ters repoya yatırılmasıdır. Fon, piyasa faiz öngörüsü ve karşılaştırma ölçütü çerçevesinde portföy vadesini ve varlık dağılımını dinamik şekilde kullanarak kamu ve özel sektör borçlanma araçlarının getirilerinden azami ölçüde yararlanmayı hedeflemektedir. Fon toplam değerinin en fazla %20'si oranında yabancı para ve sermaye piyasası araçları fon portföyüne dahil edilebilir.	
Finansman Bonosu	27,04%		
Devlet Tahvili	22,91%		
Özel Sektör Tahvili	22,68%		
T.Repo	9,43%		
Takasbank Para Piyasası	7,22%		
Mevduat (TL)	5,39%		
Özel Sektör Dış Borçlanma Araçları	1,81%		
Özel Sektör Kira Sertifikaları	1,65%		
Girişim Sermayesi Yatırım Fonları Katılma Payları	1,08%		
VDMK	0,29%		
Hisse	0,22%		
Borsa Yatırım Fonları Katılma Payları	0,20%		
Vadeli İşlemler Nakit Teminatları	0,08%		
TOPLAM	100,00%		
Sektörel Dağılımı		Yatırım Riskleri	En Az Alınabilir Pay Adeti: 0,001 adet

TÜRKİYE HAYAT VE EMEKLİLİK A.Ş.
BORÇLANMA ARAÇLARI EMEKLİLİK YATIRIM FONU
1 OCAK – 31 ARALIK 2025 HESAP DÖNEMİNE AİT
PERFORMANS SUNUŞUNA İLİŞKİN
TANITICI BİLGİLER, PERFORMANS BİLGİSİ VE DİPNOTLAR
(Tutarlar aksi belirtilmedikçe Türk Lirası (“TL”) olarak ifade edilmiştir.)

Ortaklık Payları	0,22%	<p>Piyasa Riski: Piyasa riski ile borçlanmayı temsil eden finansal araçların, ortaklık paylarının, diğer menkul kıymetlerin, döviz ve dövize endeksli finansal araçlara dayalı türev sözleşmelere ilişkin taşınan pozisyonların değerinde, faiz oranları, ortaklık payı fiyatları ve döviz kurlarındaki dalgalanmalar nedeniyle meydana gelebilecek zarar riski ifade edilmektedir.</p> <p>a- Faiz Oranı Riski: Fon portföyüne faize dayalı varlıkların (borçlanma aracı, ters repo vb) dahil edilmesi halinde, söz konusu varlıkların değerinde piyasalarda yaşanabilecek faiz oranları değişimleri nedeniyle oluşan riski ifade eder.</p> <p>b- Kur Riski: Fon portföyüne yabancı para cinsinden varlıkların dahil edilmesi halinde, döviz kurlarında meydana gelebilecek değişiklikler nedeniyle Fon’un maruz kalacağı zarar olasılığını ifade etmektedir.</p> <p>c- Ortaklık Payı Fiyat Riski: Fon portföyüne ortaklık payı dahil edilmesi halinde, Fon portföyünde bulunan ortaklık paylarının fiyatlarında meydana gelebilecek değişiklikler nedeniyle portföyün maruz kalacağı zarar olasılığını ifade etmektedir.</p> <p>Karşı Taraf Riski: Karşı tarafın sözleşmeden kaynaklanan yükümlülüklerini yerine getirmek istememesi ve/veya yerine getirememesi veya takas işlemlerinde ortaya çıkan aksaklıklar sonucunda ödemenin yapılamaması riskini ifade etmektedir.</p> <p>Likidite Riski: Fon portföyünde bulunan finansal varlıkların istenildiği anda piyasa fiyatından nakde dönüştürülememesi halinde ortaya çıkan zarar olasılığıdır.</p> <p>Operasyonel Risk: Operasyonel risk, fonun operasyonel süreçlerindeki aksamalar sonucunda zarar oluşması olasılığını ifade eder. Operasyonel riskin kaynakları arasında kullanılan sistemlerin yetersizliği, başarısız yönetim, personelin hatalı ya da hileli işlemleri gibi kurum içi etkenlerin yanı sıra doğal afetler, rekabet koşulları, politik rejim değişikliği gibi kurum dışı etkenler de olabilir.</p> <p>Yoğunlaşma Riski: Belli bir varlığa ve/veya vadeye yoğun yatırım yapılması sonucu fonun bu varlığın ve vadenin içerdiği risklere maruz kalmasıdır.</p> <p>Korelasyon Riski: Farklı finansal varlıkların piyasa koşulları altında belirli bir zaman dilimi içerisinde aynı anda değer kazanması ya da kaybetmesine paralel olarak, en az iki farklı finansal varlığın birbirleri ile olan pozitif veya negatif yönlü ilişkileri nedeniyle doğabilecek zarar ihtimalini ifade eder.</p> <p>Yasal Risk: Fon paylarının satıldığı dönemden sonra mevzuatta ve düzenleyici otoritelerin düzenlemelerinde meydana gelebilecek değişikliklerden olumsuz etkilenmesi riskidir.</p> <p>Spesifik Risk: Fon içinde yer alan pozisyonlarda, olağan piyasa hareketleri dışında, bu pozisyonları oluşturan finansal araçları ihraç veya garanti eden ve ödeme yükümlülüğünü üstlenen kuruluşların yönetimlerinden ve mali bünyelerinden kaynaklanabilecek sorunlar nedeniyle maruz kalınabilecek zarar olasılığıdır.</p> <p>Enflasyon Riski: Enflasyon gerçekleşmelerinin beklentilerden farklı olması nedeniyle maruz kalınan riski ifade eder.</p> <p>Baz Riski: Alım satım konusu olan türev ürün sözleşmelerinde sözleşmeye esas malın spot piyasa fiyatı ile vadeli işlem fiyatı arasındaki farkın değişebilirliğinden kaynaklanan risktir.</p> <p>İhraççı Riski: Fon portföyüne alınan varlıkların ihraççısının yükümlülüklerini kısmen veya tamamen zamanında yerine getirememesi nedeniyle doğabilecek zarar ihtimalini ifade eder.</p> <p>Kaldıraç Yaratan İşlem Riski: Fon portföyüne türev araç (vadeli işlem ve opsiyon sözleşmeleri), saklı türev araç, varant, sertifika dahil edilmesi, ileri valörlü tahvil/bono işlemlerinde ve</p>
- Çimento	0,08%	
- Bankacılık	0,06%	
- Cam	0,03%	
- Demir, Çelik Temel	0,02%	
- Petrol Ve Petrol Ürünleri	0,02%	
- Endüstriyel Tekstil	0,01%	

TÜRKİYE HAYAT VE EMEKLİLİK A.Ş.
BORÇLANMA ARAÇLARI EMEKLİLİK YATIRIM FONU
1 OCAK – 31 ARALIK 2025 HESAP DÖNEMİNE AİT
PERFORMANS SUNUŞUNA İLİŞKİN
TANITICI BİLGİLER, PERFORMANS BİLGİSİ VE DİPNOTLAR
(Tutarlar aksi belirtilmedikçe Türk Lirası (“TL”) olarak ifade edilmiştir.)

	<p>diğer herhangi bir yöntemle kaldıraç yaratan benzeri işlemlerde bulunulması halinde, başlangıç yatırımı ile başlangıç yatırımının üzerinde pozisyon alınması sebebi ile fonun başlangıç yatırımından daha yüksek zarar kaydedebilme olasılığı kaldıraç riskini ifade eder.</p> <p>Kredi Riski: Fon portföyünde yer alan bir borçlanma aracının ihraççısının temerrüde düşmesi ya da kredi notunun düşürülmesi nedeniyle maruz kalınabilecek riski ifade eder. Bu tür bir risk ihraççının yükümlülüklerini yerine getirebilme kapasitesine bağlıdır. Böyle bir durum fonun sahip olduğu varlıkların değerinde düşüşe yol açabilir.</p> <p>Yapılandırılmış Borçlanma Araçları Riski: Yapılandırılmış borçlanma araçlarına yapılan yatırımla yatırımcıların anaparasının %100'ünün yatırım dönemi sonunda geri ödenmesi amaçlanmaktadır. Yapılandırılmış borçlanma araçlarının dayanak varlıkları üzerine oluşturulan stratejilerin getirisinin ilgili dönemde negatif olması halinde yatırımcı vade sonunda dayanak varlık üzerine oluşturulan stratejilerden sadece %100'lük anapara koruma hedefi sağlayacak olup, dayanak varlık üzerine oluşturulan stratejilerden elde edilecek ekstra getiriden yararlanamama riski ile karşı karşıya kalabilmektedir. Risk tanımlamaları Kurul düzenlemeleri ve piyasa gelişmeleri takip edilerek düzenli olarak gözden geçirilir ve önemli gelişmelere paralel olarak güncellenir.</p>
--	---

TÜRKİYE HAYAT VE EMEKLİLİK A.Ş.
BORÇLANMA ARAÇLARI EMEKLİLİK YATIRIM FONU
1 OCAK – 31 ARALIK 2025 HESAP DÖNEMİNE AİT
PERFORMANS SUNUŞUNA İLİŞKİN
TANITICI BİLGİLER, PERFORMANS BİLGİSİ VE DİPNOTLAR
(Tutarlar aksi belirtilmedikçe Türk Lirası (“TL”) olarak ifade edilmiştir.)

B. PERFORMANS BİLGİSİ

YILLAR	Toplam Getiri (%)	Karşılaştırma Ölçütü/Eşik Değer Getirisi (%)	Enflasyon Oranı (%) (*)	Portföyünün Zaman İçinde Standart Sapması (%)	Karşılaştırma Ölçütünün/Eşik Değerin Standart Sapması (%) (**)	Bilgi Rasyosu	Sunuma Dahil Dönem Sonu Portföy veya Portföy Grubunun Fon Toplam Değeri
11.yıl 2021	8,24	6,29	79,89	0,28	0,27	0,0484	35.426.306.-TL
12.yıl 2022	39,98	44,58	97,72	0,46	0,46	0,0349	123.961.527.-TL
13.yıl 2023	39,55	(2,63)	44,22	0,20	0,70	0,2181	442.579.289.-TL
14.yıl 2024	54,79	33,42	28,52	0,14	0,22	0,2649	3.420.746.643.-TL
15.yıl 2025	47,85	43,63	27,67	0,16	0,28	0,0591	9.934.536.100.-TL

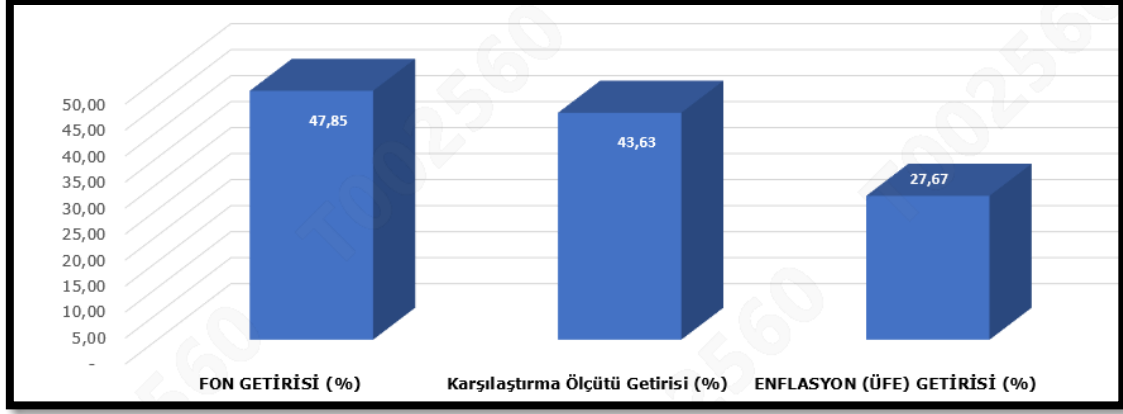
(*)Enflasyon oranı ilgili döneme ait TÜİK tarafından açıklanan ÜFE oranıdır.

(**) Eşik değer için Standart Sapma hesaplanmamaktadır.

Portföyün geçmiş performansı gelecek dönem performansı için bir gösterge olamaz.

TÜRKİYE HAYAT VE EMEKLİLİK A.Ş.
BORÇLANMA ARAÇLARI EMEKLİLİK YATIRIM FONU
1 OCAK – 31 ARALIK 2025 HESAP DÖNEMİNE AİT
PERFORMANS SUNUŞUNA İLİŞKİN
TANITICI BİLGİLER, PERFORMANS BİLGİSİ VE DİPNOTLAR
(Tutarlar aksi belirtilmedikçe Türk Lirası (“TL”) olarak ifade edilmiştir.)

PERFORMANS GRAFİĞİ



C. DİPNOTLAR

1) **Şirketin Faaliyet Kapsamı**

Bireysel Emeklilik Sistemi; mevcut sosyal güvenlik sistemimizi tamamlayıcı nitelikte olmak üzere, bireylere emeklilik döneminde ilave bir gelir sağlayarak refah düzeylerinin yükseltilmesine yardımcı olmak amacıyla kurulmuş tamamen gönüllülük esasına dayalı bir sistemdir.

Emeklilik yatırım fonu; emeklilik için ödenen katkı paylarının yatırıma yönlendirildiği bir yatırım fonudur. Emeklilik şirketleri tarafından kurulur. Portföy yönetim şirketlerince yönetilir.

Bu fonlar Bireysel Emeklilik Sistemi'ne ödenen katkı paylarının değerlendirilmesi için ve işletilmesi amacıyla özel olarak kurulur. Sadece Bireysel Emeklilik Sistemi'ne giren kişiler tarafından satın alınabilir. Emeklilik yatırım fonlarının elde etmiş olduğu kazançlara stopaj uygulanmamaktadır. Daha uzun vadeli yatırım stratejileri ile yönetilmektedir.

- 2) Fon Portföyünün yatırım amacı, strateji ve yatırım riskleri "A. Tanıtıcı Bilgiler" bölümünde belirtilmiştir.
- 3) Fon 01.01.2025 - 31.12.2025 döneminde net % 47,85 oranında getiri sağlarken, Karşılaştırma Ölçütü Getirisi aynı dönemde %43,63 olmuştur. Sonuç olarak Fon'un nispi getirisi % 4,22 olarak gerçekleşmiştir.

Toplam Getiri: Fonun ilgili dönemdeki birim pay değerindeki yüzdesel getiriyi ifade etmektedir.

Nispi Getiri: Performans dönemi sonu itibari ile hesaplanan fon getiri oranından eşik değer getiri oranının çıkarılması sonucu bulunacak pozitif ya da negatif yüzdesel değerdir.

- 4) 01.01.2025-31.12.2025 dönemine ait yönetim ücretleri, saklama ücretleri ve diğer faaliyet giderlerinin günlük brüt varlık değerine oranının ağırlıklı ortalaması aşağıdaki gibidir.

Toplam Giderler	126.439.357,26
Ortalama Fon Portföy Değeri	6.395.497.311,25
Toplam Gider/Ortalama Fon Portföy Değeri (%)	1,98

TÜRKİYE HAYAT VE EMEKLİLİK A.Ş.
BORÇLANMA ARAÇLARI EMEKLİLİK YATIRIM FONU
1 OCAK – 31 ARALIK 2025 HESAP DÖNEMİNE AİT
PERFORMANS SUNUŞUNA İLİŞKİN
TANITICI BİLGİLER, PERFORMANS BİLGİSİ VE DİPNOTLAR
(Tutarlar aksi belirtilmedikçe Türk Lirası (“TL”) olarak ifade edilmiştir.)

- 5) 01.01.2025-31.12.2025 Performans sunum dönemi içinde yatırım stratejisinde ya da karşılaştırma ölçütünde herhangi bir değişiklik yapılmamıştır.
- 6) Fonun karşılaştırma ölçütü olarak %10 BIST-KYD 1 AYLIK MEVDUAT TL Endeksi + %60 BIST-KYD DİBS TUM Endeksi + %20 BIST-KYD OSBA SABİT Endeksi + %10 BIST-KYD REPO (BRUT) Endeksi kullanılmaktadır.

Emeklilik yatırım fonlarının portföy işletmesinden doğan kazançları kurumlar vergisi ve stopajdan muaftır. Ayrıca 31.12.2004 tarihli 5281 sayılı Kanun’la Gelir Vergisi Kanunu’na eklenen Geçici 67. madde çerçevesinde, emeklilik yatırım fonlarının taraf olduğu yatırım işlemlerinden elde edilen kazançlar üzerinden de tevkifat yapılmaz.

- 7) Yönetim Ücretleri, vergi saklama ücretleri ve diğer faaliyet giderlerinin ortalama fon portföy değerine oranı 4 numaralı dipnotta açıklanmıştır. Dönemin faaliyet giderleri dağılımı ise aşağıdaki tablodaki gibidir.

Yönetmelik * Madde-19 Uyarınca Yapılan Faaliyet Giderleri	01.01.2025-31.12.2025
Yönetim Ücreti	118.829.788,24
Saklama Ücreti	1.035.473,63
Denetim Ücretleri	60.960,00
Kurul Ücretleri	844.106,09
Komisyon ve Diğer İşlem Ücretleri	5.005.752,35
Esas Faaliyetlerden Diğer Giderler	663.276,95
Toplam Giderler	126.439.357,26

(*) 13.03.2013 tarih ve 28586 sayılı Resmi Gazete’de yayımlanarak yürürlüğe giren “Emeklilik Yatırım Fonlarının Kuruluş ve Faaliyetlerine İlişkin Esaslar Hakkında Yönetmelik”

- 8) SPK’nun 52.1 sayılı ilke kararına göre hazırlanan brüt fon getiri hesaplaması aşağıdadır.

01.01.2025-31.12.2025 Döneminde Brüt Fon Getirisi Hesaplaması	Oran
Fon Net Basit Getirisi (Dönem Sonu Birim Fiyat-Dönem Başı Birim Fiyat/Dönem Başı Birim Fiyat)	47,85%
Gerçekleşen Fon Toplam Giderleri Oranı (*)	1,9794%
Azami Toplam Gider Oranı	1,9100%
Kurucu Tarafından Karşılanan Giderlerin Oranı (**)	0,0694%
Net Gider Oranı (Gerçekleşen Fon Toplam Gider Oranı - Dönem İçinde Kurucu Tarafından Karşılanan Fon Giderlerinin Toplamının Oranı)	1,9100%
Brüt Getiri	49,76%

(*) Kurucu tarafından karşılanarlarda dahil tüm fon giderlerinin ortalama net varlık değerine oranı.

TÜRKİYE HAYAT VE EMEKLİLİK A.Ş.
BORÇLANMA ARAÇLARI EMEKLİLİK YATIRIM FONU
1 OCAK – 31 ARALIK 2025 HESAP DÖNEMİNE AİT
PERFORMANS SUNUŞUNA İLİŞKİN
TANITICI BİLGİLER, PERFORMANS BİLGİSİ VE DİPNOTLAR
(Tutarlar aksi belirtilmedikçe Türk Lirası (“TL”) olarak ifade edilmiştir.)

(**) 13 Mart 2013 tarih ve 28586 sayılı Resmi Gazete’de yayımlanan “Emeklilik Yatırım Fonlarının Kuruluş ve Faaliyetlerine İlişkin Esaslar Hakkında Yönetmelik’in 19. maddesi 3. bendinde “Fon İçtüzüğünde belirlenen günlük kesinti oranına karşılık gelen yıllık oranın aşılmaması için şirket tarafından her takvim yılı sonunda kontrol edilir. Bu kontrol, fon içtüzüğünde yer alan yıllık kesinti oranı ve o yıl için hesaplanan günlük ortalama fon net varlık değerine göre yapılır. Şirket tarafından her dönem sonunda yapılan kontrolde fon içtüzüğünde belirlenen oranların aşıldığının tespiti halinde, aşan tutar ilgili dönemi takip eden beş iş günü içinde şirketçe fona iade edilir” denilmekte olup, dönem içinde fonun toplam giderlerinin, belirtilen azami oranın üstünde gerçekleşmesi nedeniyle fonun kurucu tarafından karşılanan 4.430.818,67 TL gideri bulunmaktadır. Nihai aşım tutarı yıl sonu ile hesaplanarak Fon’a iade edilmiştir.

9) Bilgi Rasyosu riske göre düzeltilmiş getiri ölçümünde kullanılır. Performans ölçütü getirisi üzerindeki portföy getirisinin, portföyün volatilitesine (oynaklığına) oranı olarak hesaplanmaktadır.

01.01.2025-31.12.2025 dönemi için hesaplanan bilgi rasyosu 0,0591 olarak gerçekleşmiştir.

.....