

# Yatırımcı Bilgi Formu

Bu form, bu Fon ile ilgili temel bilgileri ve Fon'a yatırım yapmaktan kaynaklanan riskleri içerecek şekilde sermaye piyasası mevzuatı uyarınca hazırlanmıştır. Bu form, bir satış ya da pazarlama dokümanı değildir. Fon hakkındaki temel bilgileri edinmek ve fona ilişkin temel riskleri anlayabilmek için Fon'a yatırım yapmaya karar vermeden önce bu formu okumanız tavsiye edilir.

## Yapı Kredi Portföy Karaköy Hisse Senedi Serbest Fon (Hisse Senedi Yoğun Fon)

(Fon Adı: Karaköy Hisse Senedi Serbest Fon (HSYF))

ISIN KODU: TRYAPO00618

İhraç tarihi: 18.08.2022

### Fon Hakkında

Bu fon, Serbest Fon'dur ve bu formda belirlenen risk profilindeki yatırımcılara yöneliktir. Fon portföyü Yapı Kredi Portföy Yönetimi A.Ş. tarafından yönetilmektedir. Yapı Kredi Portföy Yönetimi A.Ş., Koç Finansal Hizmetler A.Ş. grubuna ait bir şirkettir.

### Yatırım Amacı ve Politikası

- Fon toplam değerinin en az %80'i devamlı olarak şirketlerin ortaklık paylarına ve bu ortaklık paylarını takip eden endeksleri 27/11/2013 tarihli ve 28834 sayılı Resmî Gazete'de yayımlanan Borsa Yatırım Fonlarına İlişkin Esaslar Tebliği (III-52.2)'nin 5 inci maddesinin dördüncü fıkrasının (a) bendi kapsamında takip etmek üzere kurulan borsa yatırım fonları katılma paylarına yatırım yapacaktır. Fon temel analize dayalı olarak, ön plana çıkan hisse senetlerini konsantre bir biçimde taşıyarak kıstas ölçütü üzerinde getiri elde etmeyi hedeflemektedir.

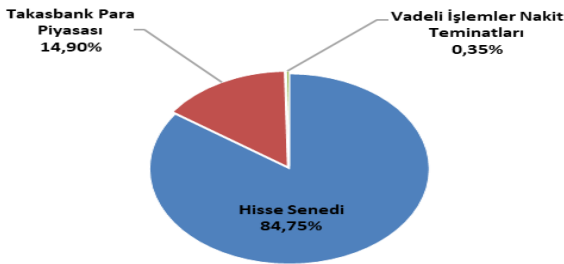
- Fonun karşılaştırma ölçütü %90 BIST 100 Getiri Endeksi + %10 BIST KYD Repo Brüt Endeksi'dir.

-Fon portföyüne riskten korunma ve/veya yatırım amacıyla, türev araç (vadeli işlem ve opsiyon sözleşmeleri), saklı türev araç, swap sözleşmesi, varant, sertifika, ileri valörlü tahvil/bono, kira sertifikası, altın ve gümüş alım işlemleri, viop vb. türev ürünlerle birlikte bir finansal ürün üzerine kaldıraç yaratacak nitelikte oluşturulmuş ürünler alınabilir. Vadeli işlem ve opsiyon sözleşmeleri vb. türev araçlar nedeniyle oluşan kaldıraçlı pozisyonlar fon performansının referans portföy getirisinden farklılaşmasına neden olabilir.

- Yatırım yapılacak varlıkların belirlenmesinde Yapı Kredi Portföy Yönetimi A.Ş. yetkilidir.

### Portföy Dağılımı

Fon'un 23/03/2026 tarihli portföy dağılımı aşağıdaki gibidir.



### Alım Satım ve Vergileme Esasları

- Fon katılma payları günlük olarak alınıp satılır.  
- BIST Pay Piyasası'nın açık olduğu günlerde, saat 13.30'a (yarım günlerde 10.30) kadar verdikleri katılma payı alım/satım talimatları talimatın verilmesini takip eden ilk hesaplamada bulunacak pay fiyatı üzerinden; 13.30'dan (yarım günlerde 10.30) sonra iletilen talimatlar ise, ilk pay

fiyatı hesaplamasından sonra verilmiş olarak kabul edilir ve izleyen hesaplamada bulunan pay fiyatı üzerinden yerine getirilir. Katılma payı bedelleri; bozum talimatının, BIST Pay Piyasası'nın açık olduğu günlerde saat 13.30'a (yarım günlerde 10.30) kadar verilmesi halinde, talimatın verilmesini takip eden ikinci işlem gününde, iade talimatının BIST Pay Piyasası'nın açık olduğu günlerde saat 13.30'dan (yarım günlerde 10.30) sonra verilmesi halinde ise, talimatın verilmesini takip eden üçüncü işlem gününde yatırımcılara ödenir. Türkiye'de resmi tatil olan günlerde katılma payı alım-satım talimatı iletilmez. Ödeme günü Türkiye'de resmi tatil olması halinde, katılmayı payı bedelleri tatil gününü takip eden ilk iş günü yatırımcılara ödenir.-Fon katılma payı alım satımının yapılacağı para birimi Türk Lirası (TL)'dir. -Kurucu tarafından yapılacak işlemlerde, alım talimatı karşılığında tahsil edilen tutar o gün için yatırımcı adına Yapı Kredi Portföy Para Piyasası Fonu'nda nemalandırılacaktır. TEFAS'ta gerçekleşen işlemlerde nemalandırma için dağıtıcı tarafından belirlenecek yatırım aracı kullanılacaktır.

- Hisse senedi yoğun fon niteliğine sahip fonların katılma paylarının ilgili olduğu fona iadesinde %0 oranında stopaj uygulanır. Bu konudaki istisnalar ve diğer detaylar için ise formun "Önemli Bilgiler" bölümü incelenmelidir.

- Katılma payları A grubu ve B Grubu olarak iki gruba ayrılmıştır. A grubu katılma payları tüm yatırımcılara, B grubu katılma payları ise sadece Yapı Kredi Portföy Yönetimi A.Ş. tarafından yönetilen emeklilik yatırım fonları ve yatırım fonlarına satılabilir.

- A Grubu Fon katılma payları, portföy yönetim şirketleri ve yatırım kuruluşları aracılığıyla Türkiye Elektronik Fon Dağıtım Platformu üzerinden alınıp satılır. B Grubu Fon katılma payları ise Türkiye Elektronik Fon Dağıtım Platformu'nda işlem görmeyecek olup, payların alım ve satımı yalnızca Kurucu aracılığıyla gerçekleştirilecektir.

- A grubu Fon katılma payı alım satımına aracılık edecek kuruluşlar Yapı ve Kredi Bankası A.Ş., Yapı Kredi Yatırım Menkul Değerler A.Ş. Odea Bank A.Ş., Aktif Yatırım Bankası A.Ş., Turkish Bank A.Ş., Osmanlı Yatırım Menkul Değerler A.Ş., Turkish Yatırım Menkul Değerler A.Ş., Alternatif Yatırım Menkul Değerler A.Ş., Alternatif Bank A.Ş., TEB Portföy Yönetimi A.Ş., Burgan Bank A.Ş., Halk Yatırım Menkul Değerler A.Ş., QNB Finans Portföy Yönetimi A.Ş., Ata Portföy Yönetimi A.Ş., Tacirler Portföy Yönetimi A.Ş., Tacirler Yatırım Menkul Değerler A.Ş., Neo Portföy Yönetimi A.Ş., One Portföy Yönetimi A.Ş., Gedik Yatırım Menkul Değerler A.Ş., Ak Portföy Yönetimi A.Ş., Yatırım Finansman Menkul Değerler A.Ş., ING Bank

A.Ş., Fibabanka A.Ş., ICBC Turkey Yatırım Menkul Değerler A.Ş., Başkent Menkul Değerler A.Ş., Burgan Yatırım Menkul Değerler A.Ş., Deniz Portföy Yönetimi A.Ş., Türk Ticaret Bankası A.Ş., Ata Yatırım Menkul Kıymetler A.Ş. ile “Aktif Dağıtım Sözleşmesi” imzalanmıştır.

### Risk ve Getiri Profili

Düşük Risk Potansiyel Düşük Getiri			Yüksek risk Potansiyel Yüksek Getiri			
1	2	3	4	5	6	7

- Belirtilen risk değeri Fon’un geçmiş performansına göre belirlenmiştir ve Fon’un gelecekteki risk profiline ilişkin güvenilir bir gösterge olmayabilir. Risk değeri zaman içinde değişebilir.

- En düşük risk değeri dahi, bu Fon’a yapılan yatırımın hiçbir risk taşımadığı anlamına gelmez.

- Risk değeri önemli riskleri kapsamakla birlikte; kredi riski, likidite riski, karşı taraf riski, operasyonel risk, türev araç kullanımından kaynaklanan riskler ile piyasalardaki olağanüstü durumlardan kaynaklanabilecek riskleri içermez. Fonun maruz kalacağı temel risklere ilişkin açıklamalar aşağıda yer almaktadır.

### Fon’un Maruz Kalacağı Temel Riskler

-Fon’un maruz kaldığı temel riskler piyasa, faiz oranı, kur, ortaklık payı fiyatı, kar payı oranı, karşı taraf, likidite, **Kaldıraç** Yaratan İşlem, operasyonel, yoğunlaşma, korelasyon, yasal, ihraççı, kıymetli madenler, baz, teminat, opsiyon duyarlılık riskleri olup Fon’un maruz kalabileceği tüm risklere ilişkin detaylı açıklamalar Kamuyu Aydınlatma Platformu (KAP)’nda ([www.kap.gov.tr](http://www.kap.gov.tr)) yayımlanmaktadır.

### Ücret, Gider ve Komisyon Bilgileri

Aşağıdaki tabloda yer alan ücret, gider ve komisyonlar Fon’un getirisini doğrudan etkiler. Tablodaki tutarlar Fon’un toplam gider sınırı kapsamında bir hesap dönemi boyunca Fon’dan tahsil edilmektedir.

Fon’dan karşılanan giderler	%
Yıllık azami fon toplam gider oranı	-
Yönetim ücreti (yıllık)	<b>A Grubu: 3,00</b> <b>B Grubu: 0,8</b>
-Kurucu-Yönetici (%)	<b>(Asgari %35, Azami %65)</b>
-Portföy Saklayıcısı (%)	-
-Fon Dağıtım Kuruluşu (%)	<b>(Asgari %35, Azami %65)</b>
Saklama ücreti	<b>0,09</b>
Diğer giderler (Tahmini)	<b>0,31</b>

### Fon’un Geçmiş Performansı

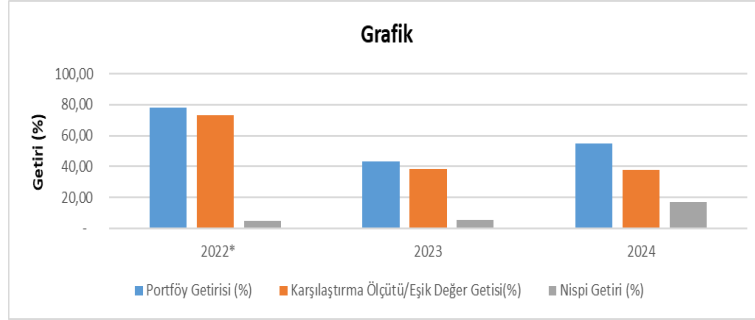
Yıl	Portföy Getirisi (%)	Karşılaştırma Ölçütü/Eşik Değer Getisi(%)	Nispi Getiri (%)
2022*	77,91	73,02	4,89
2023	43,61	38,19	5,42
2024	54,84	37,88	16,96

(\* ) 18 Ağustos- 31 Aralık 2022 tarihleri arasındaki dönemdir.

-Fon’un geçmiş performansı, gelecek dönem performansı için bir gösterge olamaz.

- Fon paylarının satışına 18/08/2022 tarihinde başlanmıştır.

- Fon performansının hesaplamasında birim pay değeri esas alınmıştır.



### Önemli Bilgiler

Fon, Yapı Kredi Portföy Yönetimi A.Ş.’nin kurucusu olduğu Yapı Kredi Portföy Yönetimi A.Ş. Hisse Senedi Şemsiye Fonu’na bağlıdır.

Portföy saklayıcısı Yapı ve Kredi Bankası A.Ş.’dir.

Fon hakkında daha fazla bilgiye, izahnameye, içtüzüğe, performans sunum raporuna, yıllık rapor ile finansal tablolara [www.kap.org.tr](http://www.kap.org.tr) ve [www.yapikrediportfoy.com.tr](http://www.yapikrediportfoy.com.tr) adresinden ve Kurucu’nun merkez ve acentelerinden ulaşılabilir.

Fon izahnamesi 09/08/2022 tarihinde Kamuyu Aydınlatma Platformu’nda yayımlanmıştır. Bu husus 11/08/2022 tarihinde ticaret siciline tescil ettirilmiştir.

Fon katılma payı fiyatı, [www.yapikrediportfoy.com.tr](http://www.yapikrediportfoy.com.tr) ve [www.tefas.gov.tr](http://www.tefas.gov.tr) internet sitesinde ilan edilir.

Fon, T.C. vergi düzenlemelerine tâbidir.

Yapı Kredi Portföy Yönetimi A.Ş.’nin, bu formla ilgili sorumluluğu, formdaki yanıltıcı, yanlış ve izahname ile tutarlı olmayan bilgiler ile sınırlıdır.

Şemsiye Fon’a bağlı her bir fonun tüm varlık ve yükümlülükleri birbirinden ayrıdır.

Fon ve Yapı Kredi Portföy Yönetimi A.Ş., Türkiye’de yetkilendirilmiş olup, Sermaye Piyasası Kurulu’nun gözetimine ve denetimine tâbidir.

Bu form, **24/03/2026** tarihi itibarıyla günceldir.