

**FİBA EMEKLİLİK VE HAYAT A.Ş. OSMANLI PORTFÖY DEĞİŞKEN
EMEKLİLİK YATIRIM FONU
FAALİYET RAPORU
31.12.2021**

I - Fon Bilgileri

İçtüzük Ticaret Siciline Tescil Tarihi	: 13.01.2017
İzahname Ticaret Sicili Tescil Tarihi	: 17.02.2017
Halka Arz Tarihi	: 22.03.2017
Fon'un Türü	: Değişken Emeklilik Fonu
Faaliyeti	: Portföy İşletmeciliği
Kayda Alınmış Nominal Fon Tutarı	: 1.000.000.000 -TL
Risk Grubu	: Orta Risk Grubu
Portföy Yöneticisi	: Osmanlı Portföy Yönetimi A.Ş.
Fon Kurulu Üyeleri	: Fon Kurulu Başkanı Erol ÖZTÜRKOĞLU Üye Taylan TATLISU Üye Vasıf IŞIK Üye Salih İLERİ
Fon Denetçisi	: Birol ÖZEN
Telefon No / Faks No	: (216) 665 28 00 / (216) 665 28 01
E-mail Adresi	:fon@fibaemeklilik.com.tr
Web Adresi	:www.fibaemeklilik.com.tr

Tanım

Emeklilik Yatırım Fonu, Emeklilik Şirketleri tarafından emeklilik sözleşmesi çerçevesinde alınan ve katılımcılar adına bireysel emeklilik hesaplarında izlenen katkıların, riskin dağıtılması ve inanca bağlı mülkiyet esaslarına göre işletilmesi amacıyla oluşturulan malvarlığıdır. Süresiz olarak kurulan fonun tüzel kişiliği yoktur. Fon, Fiba Emeklilik ve Hayat A.Ş. Emeklilik planları kapsamında katılımcılara sunulur.

Fonun Amacı

Geniş portföy yelpazesi ile piyasa koşullarına göre portföy yapısını hızlı ve ani şekilde değiştirebilme avantajını da gözeterek ağırlıklı olarak kamu borçlanma araçları ve Türk pay senetlerine yatırım yaparak faiz ve sermaye kazancı elde etmektir.

Yatırım Stratejisi

Fon yönetiminde ilgili Yönetmelik hükümleri saklı kalmak üzere aşağıdaki sınırlamalara uyulur.

VARLIK TÜRÜ	EN AZ %	EN ÇOK %
Yurtiçi Ortaklık Payları	0	100
Yabancı Ortaklık Payları	0	20
Varlığa Dayalı /Varlık teminatlı Menkul Kıymetler	0	100
Yatırım Fonu / Borsa Yatırım Fonu / Yabancı Yatırım Fonu/ Yabancı Borsa Yatırım Fonu Katılma Payları, Gayrimenkul Yatırım Fonu payları, Girişim Sermayesi Payları,	0	20
Yapılandırılmış Yatırım Araçları	0	10
Türk Özel Sektör Borçlanma Araçları	0	100
Ters Repo	0	10
Vadeli Mevduat (TL-Döviz) /	0	25
Takasbank Para Piyasası ve Yurtiçi Organize Para Piyasası İşlemleri	0	10
Altın ve Diğer Kıymetli Madenler ile bu Madenlere dayalı Sermaye Piyasası Araçları	0	100
Yabancı Kira Sertifikaları	0	10
Gayrimenkul sertifikaları	0	100
İpoteğe Dayalı /İpotek Teminatlı Menkul Kıymetler	0	100
Kamu ve Özel Sektör Dış Borçlanma Araçları(Eurobond)	0	100
Kira Sertifikaları (Kamu/ özel Sektör)	0	100
Yabancı Borçlanma Araçları	0	20
Varantlar/Sertifikalar	0	10

Fon, Kurul'un ilgili düzenlemeleri çerçevesinde yapılacak bir sözleşme ile portföyündeki sermaye piyasası araçlarının piyasa değerinin en fazla %50'si tutarındaki sermaye piyasası araçlarını ödünç verebilir. Fon Kurul'un ilgili düzenlemeleri çerçevesinde yapılacak bir sözleşme çerçevesinde portföyündeki kıymetli madenlerin piyasa değerinin en fazla %50'si tutarındaki kıymetli madenleri Türkiye'de kurulu borsalarda ödünç verebilir. Sermaye piyasası araçları ve kıymetli maden ödünç verme işlemlerinde ve alınan teminatların değerlendirilmesi konularında Kurul'un ilgili düzenlemelerine uyulur. Fon toplam değerinin %10'unu geçmemek üzere fon portföyüne kredi alınabilir ve/veya borçlanma amacıyla Takasbank Para Piyasası işlemleri yapılabilir. Fon portföyünde bulunan repoya konu olabilecek kıymetlerin rayiç değerinin %10'unu geçmemek üzere borçlanma amacıyla borsada ya da borsa dışında repo işlemi yapılabilir

Fonun karşılaştırma ölçütü:

Fon'un eşik değeri %100 BIST-KYD 1 Aylık Mevduat (TL) Endeksi+ %1'dir

Dönem İçinde Meydana Gelen Değişiklikler

Dönem içinde meydana gelen değişiklik bulunmamaktadır.

Döneme Ait Genel Değerlendirme

Genel Ekonomi: 2021'in son çeyreğinin sonlarına doğru küresel ekonominin seyri Covid-19'un gidişatına bağlı olmaya devam etti. Aşılamadaki ilerlemenin ve tedarik darboğazlarının hafiflemesinin, ekonomik faaliyet ve istihdamda devam eden kazanımların ekonomik ilerlemeyi desteklemesi bekleniyor. Omicron varyantı da dahil olmak üzere ekonomik görünüme yönelik risklerin devam ettiği görülmekte olup, yurt içi piyasalara baktığımızda faiz indirimi sonrası enflasyondaki seyir ve kurlardaki eğilim önemli olacaktır.

Ekonomik göstergelerde ise Ekim ayı enflasyonu aylık bazda %2,39 artarken, yıllık bazda %19,89 Kasım ayında %3,51 artarken yıllık bazda %21,31 takip eden Aralık ayında ise aylık bazda %13,58 artıp yıllık bazda %36,08 olarak gerçekleşti. Mevsimsellikten arındırılmış işsizlik oranı bir önceki aya göre Ekim ayında %11,2 seviyesinde gerçekleşti. Diğer yandan TCMB Aralık ayı PPK toplantısında piyasaların politika faiz oranının sabit kalacağı beklentisine rağmen 100 baz puan indirime giderek politika faizini %14 olarak belirledi.

2022'de global riskler olarak; hızlı parasal sıkılaştırma, yüksek enflasyon, olası yeni varyantlar, Jeopolitik riskler ve Çin'de ekonomik yavaşlamayı görmekteyiz. 2022 yılında, finansal şartların sıkılaşp maliye politikalarının daha az genişlemeci olacağı bir dönem olacağını ve enflasyon temasının önümüzdeki iki çeyrekte de gündemde kalmaya devam edeceğini düşünmekteyiz

Hisse Senedi Piyasası: Kasım ayının ikinci yarısından itibaren küresel çaptaki enflasyonist görünüm ve merkez bankalarının erken sıkılaştırmaya gideceğine ilişkin endişeler risk iştahını baskıladı. Kasım ayının son bölümünde salgın kaynaklı endişeler de baskının artış kaydetmesine neden oldu. Kasım ayında Borsa İstanbul ise yurt dışı piyasalara kıyasla pozitif ayrılarak zirve yenilemelerini sürdürdü. Önümüzdeki süreçte ekonomik veri akışları, salgın kaynaklı gelişmeler ve merkez bankalarının hamleleri yakından izlenmeye ve fiyatlamalar üzerinde belirleyici olmaya devam edecektir. BIST-100 endeksi Kasım ayını %18,9 oranında bir güçlü yükselişle 1.809,65 puandan tamamlarken, 31 Aralık kapanışını 1.857,65 seviyesinde gerçekleştirdi.

Tahvil Bono Piyasası: Türkiye Cumhuriyet Merkez Bankası (TCMB) PPK toplantılarında, politika faizini Ekim ayında 200 baz puan indirerek %16, Kasım ayında 100 baz puan indirerek %15 ve Aralık ayında da 100 baz puan indirerek %14 seviyesine indirdi. Uzun vadeli tahvil oranlarına baktığımızda üçüncü çeyrek %18,49 seviyesinden kapanmıştı. Ekim ayı boyunca %19,96 seviyelerine çıkan oranlar Kasım ayında %21,2 seviyelerine çıktı tekrar bir toparlama yaşayarak dördüncü çeyrek sonunda %24,5 seviyesinden kapandı. Böylelikle uzun vadeli tahvil piyasası dördüncü çeyrekte %33 puan artış göstermiş oldu.

Uluslararası Piyasalar: Yılın son çeyreğine baktığımızda gündemdeki salgın kaynaklı endişelere ek olarak hızla yayılan omicron varyantı, küresel çaptaki enflasyonist ortam ve ABD Merkez Bankası'nın (FED) varlık azaltımı süreci riskli varlıklarda düzeltme hareketlerinin yaşanmasına neden olabilir.

Aralık ayının ortasında yapılan FED Federal Açık Piyasa Komitesi (FOMC) toplantısında , beklentiler dahilinde politika faizini değiştirmeyerek %0 - %0,25 aralığında sabit bırakırken, aylık varlık alım programında \$30 milyar azalışa gidileceğini duyurdu.

İki gün süren FOMC toplantısının ardından FED'den yapılan açıklamada, bankanın bu zorlu zamanda ABD ekonomisini desteklemek için tüm araçlarını kullanmaya, böylece maksimum istihdam ve fiyat istikrarı hedeflerini desteklemeye kararlı olduğu vurgulandı.

ABD'de işsizlik oranı ise Kasım ayında %4,6'dan %4,2'ye geriledi. Bu dönemde beklentiler ile paralel bir seyir izleyen işsizlik oranı 2020 yılı Mart ayından bu yana işsizlik yardımı başvurularında kaydedilen en düşük seviyenin aynı zamanda vatandaşların aldıkları yardımların tükenmesi ve iş bulmalarının birleşimini yansıttığı kaydediliyor. Euro bölgesinde ise işsizlik oranı Ekim ayında %7,3 olarak gerçekleşti.

Döneme Ait Fon İşlemleri

Fon'un tahvil/bono ve repo işlemleri Oyak Yatırım Menkul Değerler A.Ş. aracılığı ile yapılmıştır. Fon'a ait kıymetler Takasbank'daki fon deposunda saklanmaktadır. Fon nakdi ve nakit hareketleri Oyak Yatırım Menkul Değerler A.Ş. nezdinde açılan fon hesabında izlenmektedir.

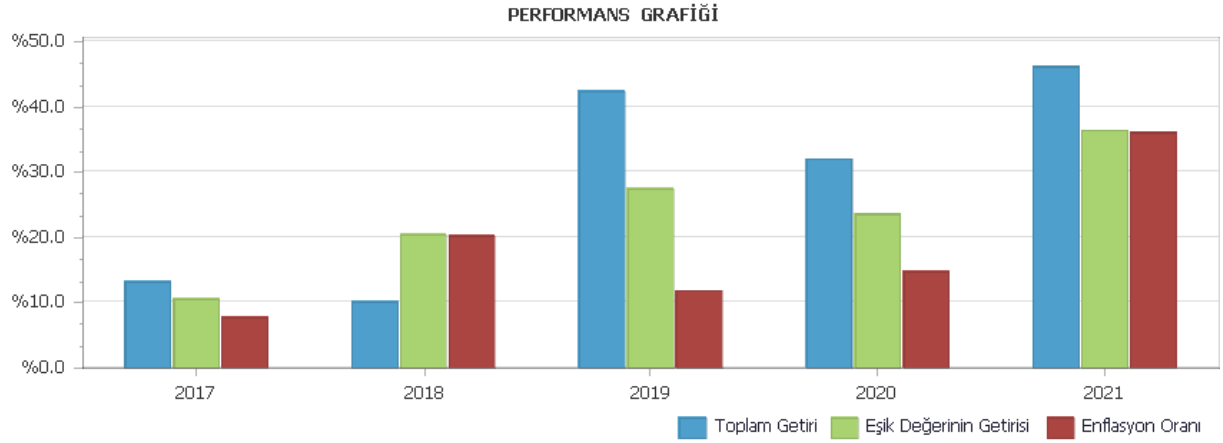
Fon'un nakit ve varlık takas işlemleri Oyak Yatırım Menkul Değerler A.Ş. Fon Operasyon Birimi, ve Fiba Emeklilik ve Hayat A.Ş. Fon Yönetimi Birim koordinasyonunda Takasbank uzaktan erişim sistemi, ve yazılı talimatlar aracılığıyla gerçekleştirilmektedir.

Fon fiyatı, portföy yapısı ve fon performansı ile ilgili bilgiler www.fibaemeklilik.com.tr sitesinde hergün yayınlanmaktadır.

Fonun Performansına İlişkin Bilgiler

01.01.2021 - 31.12.2021 döneminde fonun birim pay değeri % 46.214 artış göstermiş olup aynı dönemde Fon'un karşılaştırma ölçütü getirisi % 36.292 olmuştur.

Fonun dönemsel performansına ilişkin ayrıntılı bilgiye, SPK'nın performans sunuş standartlarına göre hazırlanmış " Performans Sunuş Raporu" ndan ulaşılabilir.



Salih İLERİ
Fon Kurulu Üyesi

Erol ÖZTÜRKOĞLU
Fon Kurulu Başkanı