

Kaynak: Türkiye İMSAD, 20/21 Yapı Sektörü Raporu, 2021

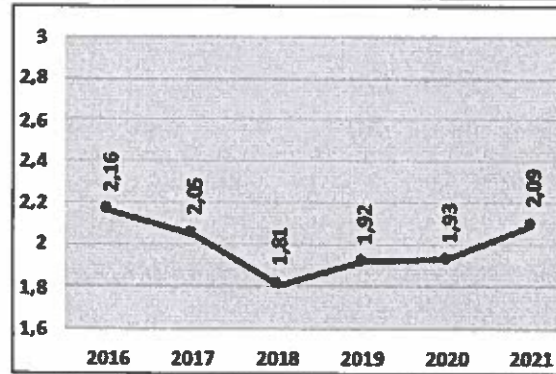
Türkiye plastik inşaat malzemelerinde önemli ihracatçı ülkeler arasında yer almaktadır. İhracat 2017 yılında bu yana miktar ve değer olarak artış göstermektedir. 2021 yılında ihracat miktar olarak %13,9 oranında artarken değer olarak %31,9 oranında artmış ve 1,37 milyar ABD Dolarına ulaşmıştır. 2021 yılında 542.809 ton plastik inşaat malzemesi ihraç edilmiştir. İhracat birim fiyatı ise 2021 yılında küresel emtia fiyatlarındaki artış ile 2,53 ABD Doları/kg seviyesine yükselmiştir.

Plastik İnşaat Malzemeleri İthalat Göstergeleri			
Yıllar	Ton	Milyon Dolar	Birim Fiyat Dolar/Kg
2017	64.920	395,9	6,10
2018	64.792	363,5	5,61
2019	54.894	333,2	6,07
2020	58.488	321,9	5,50
2021	72.395	353,7	4,89

Kaynak: Türkiye İMSAD, 20/21 Yapı Sektörü Raporu, 2021

Türkiye plastik inşaat malzemelerinde önemli bir üretici ve ihracatçı olmakla birlikte miktar olarak düşük, ancak değer olarak göreceli yüksek bir ithalat gerçekleştirmektedir. İthalat miktar olarak 2021 yılında %23,8 artmış ve 72.395 ton olmuştur. İthalat değer olarak 2021 yılında 353,7 milyon ABD Doları olarak gerçekleşmiştir. İthalat birim fiyatları ise ihracat birim fiyatlarının yaklaşık 2 katına yakın seyretmektedir.

Plastik İnşaat Malzemeleri İhracatının Dünya Ticareti İçindeki Payı			
Yıllar	Türkiye İhracat Milyon Dolar	Dünya İhracat Milyon Dolar	Türkiye Pay %
2016	894,5	41.431	2,16
2017	872,0	42.660	2,05
2018	931,0	51.544	1,81
2019	1.000,7	52.185	1,92
2020	1.044,0r	54.199r	1,93r
2021	1.373,8	65.609	2,09



Kaynak: Türkiye İMSAD, 20/21 Yapı Sektörü Raporu, 2021

11 Kasım 2022



Dünya plastik inşaat malzemeleri ihracatında arz ve talebin yanı sıra diğer kimyasal temelli ürünlerde olduğu gibi hammadde olarak kullanılan petrol ürünlerinin fiyatlarındaki gelişmeler

SANICA İSİ SANAYİ A.Ş.  
Nispetiye Mah. İstanbul Caddesi, Sarıyer  
No: 101 Beşikdüzü / İstanbul  
Tel: +90 212 250 00 00  
Fax: +90 212 250 00 00  
Marmara Etiler V.D.: 460 031 7516

101  
İNTEGRAL DEĞERLER A.Ş.  
M. Nispetiye Mah. İstanbul Caddesi, Sarıyer  
No: 5 Kat: 2 Sarıyer / İSTANBUL  
Maslak V.D.: 460 031 8427

Gedik Yatırım  
Menkul Değerler A.Ş.

yüksek oranda etkili olmaktadır. Dünya ihracatı petrol fiyatlarındaki dalgalanmadan bağımsız olarak 2016 yılından beri artış göstermektedir. Dünya ihracatı 2021 yılındaki hızlı toparlanma ile %21,0 artarak 65,6 milyar ABD dolarına yükselmiştir. Türkiye'nin ihracatı da 2016 yılından beri artış eğilimi içindedir. Türkiye'nin 2016 yılında %2,16 olan ve 2018-2020 döneminde %2'nin altına inen payı 2021 yılında yeniden %2,09'a yükselmiştir.

Dünya Plastik İnşaat Malzemeleri İhracatçıları					Dünya Plastik İnşaat Malzemeleri İthalatçıları						
2020			2021		2020			2021			
Sıra	Ülke	İhracat, Dolar	Sıra	Ülke	İhracat, Dolar	Sıra	Ülke	İthalat, Dolar	Sıra	Ülke	İthalat, Dolar
1	Çin	13.616.466.000	1	Çin	15.253.213.000	1	ABD	9.183.564.000	1	ABD	11.630.072.000
2	Almanya	6.787.735.000	2	Almanya	8.211.082.000	2	Almanya	4.101.120.000	2	Almanya	5.067.035.000
3	ABD	3.529.597.000	3	ABD	4.273.928.000	3	Fransa	2.655.998.000	3	Fransa	3.470.362.000
4	Polonya	3.132.333.000	4	Polonya	4.026.958.000	4	Hollanda	2.199.192.000	4	Hollanda	2.740.436.000
5	İtalya	2.314.025.000	5	İtalya	3.029.996.000	5	İngiltere	1.766.427.000	5	İngiltere	2.382.804.000
6	Belçika	1.906.450.000	6	Belçika	2.281.537.000	6	Kanada	1.713.082.000	6	Kanada	2.209.864.000
7	Hollanda	1.738.242.000	7	Hollanda	1.818.468.000	7	Meksika	1.381.000.000	7	Belçika	1.707.888.000
8	Fransa	1.434.104.000	8	Fransa	1.661.131.000	8	Çin	1.347.078.000	8	Meksika	1.701.291.000
9	İngiltere	1.368.691.000	9	Kanada	1.585.377.000	9	Belçika	1.319.389.000	9	Çin	1.486.360.000
10	Kanada	1.288.188.000	10	İngiltere	1.443.475.000	10	Güney Kore	1.306.079.000	10	İtalya	1.433.934.000
11	Türkiye	1.043.997.106	11	Türkiye	1.373.816.596	31	Türkiye	322.856.646	37	Türkiye	353.740.783
Toplam İhracat			Toplam İhracat		Toplam İhracat			Toplam İhracat		Toplam İhracat	
54.198.640.000			65.609.328.000		50.775.227.000			63.338.746.000			

Kaynak: Türkiye İMSAD, 20/21 Yapı Sektörü Raporu, 2021

2021 yılında dünya plastik inşaat malzemeleri ihracatında ilk sırada 15,25 milyar ABD Doları ihracatı ile Çin yer almaktadır. Çin'in ihracatı 2021 yılında bir önceki yıla göre %12,0 artmış, dünya ihracatındaki payı da %23,2 olmuştur. Almanya 8,21 milyar ABD Doları ihracatı ile 2'nci sırada, ABD de 4,27 milyar ABD Doları ihracatı ile 3'üncü sırada yer almaktadır. Her iki ülkenin ihracatı da bir önceki yıla göre önemli artış göstermiştir. En çok ihracat yapan ilk 10 ülke içindeki ülkelerin hepsi Çin hariç gelişmiş ülkelerdir. İlk 10 ülke sıralamasında 2020 yılına göre değişiklik olmamıştır. Türkiye dünya ihracatında 11. Sırada bulunmaktadır.

Dünya plastik inşaat malzemeleri ithalatında gelişmiş ülkeler yine önemli pazarları oluşturmaktadır. 2021 yılında ilk 10 ithalatçı ülke ile ilk 10 ihracatçı ülkenin 9'u aynıdır. ABD 11,63 milyar ABD Doları ithalatı ile en büyük pazardır. ABD'nin arkasından Almanya, Fransa, Hollanda ve İngiltere gelmektedir. İlk 10 içinde yer alan tüm ülkelerin ithalatı önemli ölçüde artmıştır. Türkiye dünya ithalatında 37'nci sırada yer almaktadır.

### c) Kombi

İnşaat sektöründe kullanılan ısıtma ve soğutma cihazları kapsamında merkezi olarak kullanılan cihazlar bulunmaktadır. Pencere ve duvar tipi klimalar, elektrikli su ısıtıcıları (şofbenler) ve bunun gibi konutlarda daha sonra kullanılmak üzere takılan cihazlar bu kapsamda yer almamaktadır. Kapsam içinde şu ürünler; buhar üretim kazanları, kızgın su kazanları, kazanlar için yardımcı üniteler; buhar veya diğer buhar güç üniteleri için kondansatörler, merkezi ısıtma kazanları (boyler), sıcak su veya alçak basınçlı buhar üretmek için (kombi sistemleri dahil) kullanılan cihazlar, merkezi olarak kullanılan elektrikli su ısıtıcılar ve daldırma tipi ısıtıcılar ile ocak brülörleridir.

11 Kasım 2022

SANCA ISI SANAYİ A.Ş.  
Karaköy Mah. İstanbul Çifti Çiftliği Blok  
No:10/1 Beylikdüzü / İSTANBUL  
Tel: +90 212 385 30 50  
Fax: +90 212 385 30 90  
Marmara Kültür V.D.: 460 031 75 16

102  
İNTEGRAL  
YATIRIM MENKUL DEĞERLER A.Ş.  
Nispetiye Mah. Kat: 2 Sarıyer / İSTANBUL  
No:5 Kat:2 Sarıyer / İSTANBUL  
Maslak V.D. 47 35 4427

Sedik Yatırım  
Menkul Değerler A.Ş.



Isıtma ve soğutma cihazlarına ilişkin veriler bir yıl geriden takip edilmektedir. Buna göre ısıtma ve soğutma cihazı üreten girişim sayısı 2020 yılında 182 olarak gerçekleşmiştir. Üretim verileri ise yine bir yıl geriden adet olarak hesaplanmaktadır.

Isıtma ve Soğutma Cihazları Üretim Göstergeleri					
Yıllar	2016	2017	2018	2019	2020
Merkezi ısıtma ve soğutma cihazları	47.287	49.866	65.011r	33.316r	41.394
Kazanlar için yardımcı üretiler Kg	5.799.161	3.401.140	3.973.271	2.561.986	3.122.100
Merkezi ısıtma kazanları (elektrikli, kombi vb. sistemler)	1.747.102	2.165.950	2.272.020r	1.979.017r	2.196.883
Elektrikli su ısıtıcıları	4.319.005	4.168.636	5.772.402	3.853.264r	4.460.935
Ocak brülörleri	41.460	44.240	46.400	43.240	48.310

Kaynak: Türkiye İMSAD, 20/21 Yapı Sektörü Raporu, 2021

Isıtma ve soğutma cihazları arasında birbirlerinden farklı ürün grupları yer aldığından verilerden toplulaştırılmış bir büyüklük elde etmek çok sağlıklı olmamaktadır. TÜİK tarafından yayımlanan yıllık sanayi üretim istatistiklerinde, ısıtma ve soğutma cihazları üretiminin 2020 yılında bir önceki yıla göre %8,2 büyüdüğü ve 2021 yılında ise %28,7 büyüdüğü görülmektedir.

Isıtma ve Soğutma Cihazları İhracat Göstergeleri			
Yıllar	Ton	Milyon Dolar	Birim Fiyat Dolar/Kg
2017	80.026	627,0	7,83
2018	79.583	688,3	8,64
2019	80.784	656,2	8,12
2020	81.478r	686,2	8,42
2021	101.325	860,9	8,50

Kaynak: Türkiye İMSAD, 20/21 Yapı Sektörü Raporu, 2021

Isıtma ve soğutma cihazları dış ticaretinde Türkiye yüksek ihracat ve ithalat gerçekleştirmektedir. Isıtma ve soğutma cihazları ihracatı 2021 yılında bir önceki yıla göre %25 artarak 860,9 milyon ABD Dolarına yükselmiştir. Miktar olarak da artış oranı %24 olup 2021 yılında 101.325 ton ısıtma ve soğutma cihazı ihracatı gerçekleşmiştir. 2021 yılı ihracat birim fiyatı da 8,50 ABD Doları/kg'a yükselmiştir.

Isıtma ve Soğutma Cihazları İthalat Göstergeleri			
Yıllar	Ton	Milyon Dolar	Birim Fiyat Dolar/Kg
2017	60.977	466,5	7,65
2018	44.433	386,3	8,70
2019	41.918	392,0	9,35
2020	70.138	557,8	7,95
2021	49.340	505,7	10,24

Kaynak: Türkiye İMSAD, 20/21 Yapı Sektörü Raporu, 2021

Isıtma ve soğutma cihazları ithalatı miktar olarak 2018 ve 2019 yıllarında sert düşüş göstermiş, 2020 yılında ithalat miktar olarak bir önceki yıla göre %67,3 artarak 70.138 tona yükselmiştir.

SANICA ISI SANAYİ A.Ş.  
Kavaklımönü, İstanbul Çarşı, Şişli, Beşiktaş  
No: 70-1 Beylikdüzü, İstanbul  
Tel: +90 212 853 80 80  
Fax: +90 212 853 80 90  
Marmara Kütüphaneler V.D.: 460 031 75 16

103

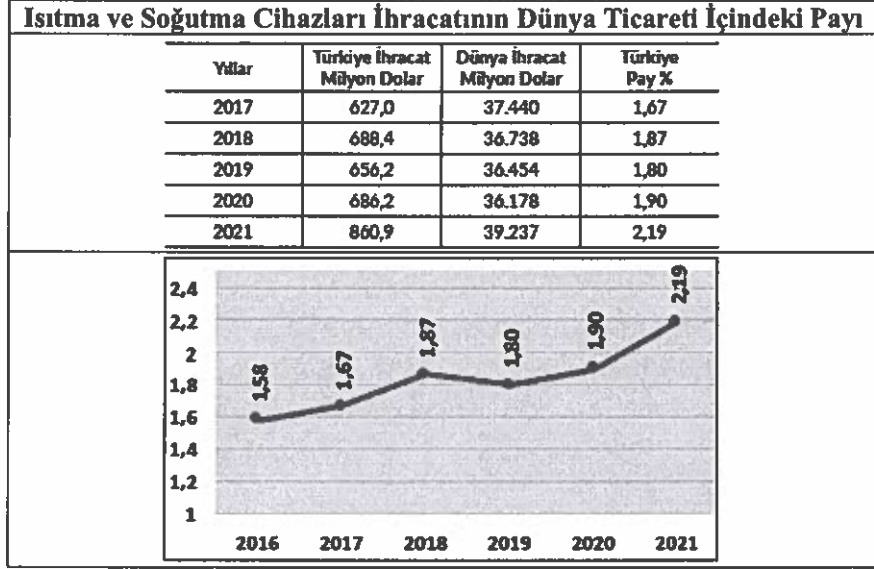
ERLER A.Ş.  
Merkezi: Saat 5. Spine Tower  
No:5 Kat:2 Sarıyer / İSTANBUL  
Maslak V.D. : 805 18 27

Gedik Yatırım  
Menkul Değerler A.Ş.

11 Kasım 2022



2021 yılında ithalat miktarı tekrar düşerek 49.340 tona gerilemiştir. Değer olarak ise 2020 yılında 557,8 milyon ABD Doları olan ısıtma ve soğutma cihazları ithalatı 2021 yılında bir önceki yıla göre %9,3 gerileyerek 505,7 milyon ABD Doları seviyesine inmiştir. İthalat birim fiyatı 2020 yılında 7,95 ABD Doları/kg seviyesinden; 2021 yılında 10,24 ABD Doları/kg'a yükselmiştir.



Kaynak: Türkiye İMSAD, 20/21 Yapı Sektörü Raporu, 2021

Dünya ısıtma ve soğutma cihazları ihracatı 2017 yılında 37,44 milyar ABD Doları iken 2020 yılına kadar art arda 3 sene gerileyerek 36,17 milyar ABD Dolarına düşmüştür. Ancak, 2021 yılında güçlü bir artış sergileyerek 39,23 milyar ABD Dolarına yükselmiştir. Türkiye'nin ihracatı da 2021 yılında %25,5 artarak 860,9 milyon ABD Dolarına çıkmış ve dünya ihracatı içindeki payı %2,19'a yükselmiştir.

Dünya Isıtma ve Soğutma Cihazları İhracatçıları					Dünya Isıtma ve Soğutma Cihazları İthalatçıları						
2020			2021		2020			2021			
Sıra	Ülke	İhracat, Dolar	Sıra	Ülke	İhracat, Dolar	Sıra	Ülke	İthalat, Dolar	Sıra	Ülke	İthalat, Dolar
1	Çin	12.319.864.000	1	Çin	12.319.604.000	1	ABD	3.689.371.000	1	ABD	4.528.126.000
2	Tayland	3.903.510.000	2	Tayland	4.620.638.000	2	Almanya	1.985.864.000	2	Almanya	2.505.564.000
3	Almanya	2.524.664.000	3	Almanya	2.857.662.000	3	Japonya	1.745.143.000	3	Japonya	1.866.998.000
4	İtalya	1.913.816.000	4	İtalya	2.256.309.000	4	Fransa	1.328.874.000	4	Fransa	1.738.528.000
5	Güney Kore	1.217.253.000	5	Avusturya	1.452.401.000	5	İngiltere	1.144.640.000	5	İtalya	1.538.101.000
6	ABD	1.032.535.000	6	Güney Kore	1.358.374.000	6	İtalya	1.129.913.000	6	İngiltere	1.315.180.000
7	Avusturya	996.664.000	7	Meksika	1.174.124.000	7	Güney Kore	854.241.000	7	Kanada	1.086.587.000
8	Slovakya	996.085.000	8	ABD	1.139.926.000	8	Endonezya	829.939.000	8	Rusya	1.084.669.000
9	Meksika	989.478.000	9	Slovakya	1.103.293.000	9	Rusya	829.536.000	9	İspanya	1.031.514.000
10	Malezya	910.682.000	10	Malezya	970.640.000	10	Kanada	820.764.000	10	Suudi Arabistan	1.016.408.000
13	Türkiye	686.184.830	13	Türkiye	860.946.897	16	Türkiye	557.773.389	20	Türkiye	505.678.726
Toplam İhracat		36.178.256.000	Toplam İhracat		39.236.983.000	Toplam İthalat		35.066.947.000	Toplam İthalat		34.116.416.000

Kaynak: Türkiye İMSAD, 20/21 Yapı Sektörü Raporu, 2021

11 Kasım 2022

**SANCA ISI SANAYİ**  
Kavaklıçehi, İstanbul, Sarıyer, Sıca Blok  
No:10-1 Beyliközü, İSTANBUL  
Tel: +90 212 515 83 80  
Fax: +90 212 515 83 80  
Marmara Kurumlar V.D.: 460 031 75 16

104  
**İNTEGRAL**  
ATILIM MENKUL DEĞERLER A.Ş.  
No:5 Kat:2 Sancaktepe, İSTANBUL  
Maslak V.D.: 77 05 842

**Gedik Yatırım**  
Menkul Değerler A.Ş.



Dünya ısıtma ve soğutma cihazları ihracatında Çin 12,32 milyar ABD Doları ihracatı ile ilk sırada yer almaktadır. Çin tek başına dünya ihracatının yaklaşık %31,3'ünü gerçekleştirmektedir. Çin'i izleyen ülkeler ile Çin'in ihracatı arasında büyük bir fark vardır ve Çin ihracatta önemli bir egemenlik kurmuştur. Çin'i bir diğer önemli üretici ve ihracatçı Asya ülkesi Tayland izlemektedir. Almanya, İtalya, Avusturya ve Güney Kore ilk 6 içindeki diğer ülkelerdir. Türkiye dünya ihracatında 13'üncü sırada bulunmaktadır. İhracatta ilk 10 pazar içinde Meksika ve ABD'nin yanı sıra Slovakya ve Malezya gibi yeni sanayileşen ülkeler de yer almaktadır.

ABD dünya ısıtma ve soğutma cihazları ithalatında en büyük pazardır. ABD 4,53 milyar ABD Doları tutarında ithalat yapmaktadır. Almanya ve Japonya ABD'yi izlemektedir. Fransa 4'üncü sıradadır. Sıralamada daha sonra İtalya ve İngiltere gelmektedir. 2020 yılında ilk 10 ithalatçı ülke sıralamasında yer alan Güney Kore ve Endonezya yerlerini İspanya ve Suudi Arabistan'a bırakmıştır. Türkiye ilk 10 ithalatçı ülke sıralamasında 2020 yılında 16'ncı sırada, 2021 yılında ise 20'nci sırada yer almıştır.

### C) Şirket'in Pazarlardaki Konumu

Şirket'in ısıtma grubu ürünleri ve boru ürünleri pazarlarındaki yerini belirlemeye yönelik spesifik bir çalışma bulunmamaktadır. Ancak, Bayes Pazar ve Kamuoyu Araştırma Şirketi'ne Sanica Markasının bilinirliğini ölçmeye yönelik olarak 04.11.2021 tarihinde araştırma raporu hazırlanmıştır.

Söz konusu araştırma raporu çerçevesinde 20 Ekim-4 Kasım 2021 tarihlerinde İstanbul, Edirne, İzmir, Bursa, Ankara, Adana, Kayseri, Samsun, Trabzon, Erzurum, Elazığ ve Diyarbakır illerinde bulunan 385 adet nalbur (162) ve doğalgaz taahhüt (223) şirketi yetkisi ile görüşme gerçekleştirilmiştir. Araştırmanın bilimsel olarak Türkiye genelini %95 oranında temsil ettiği belirtilmektedir.

Araştırma raporuna göre katılımcıların tamamı Sanica markasını daha önceden duymuştur. Katılımcıların Sanica denildiğinde aklına gelen cevaplar; Boru %39,9, Kalite %9,0, Kombi %19,3, Panel Radyatör %12,8, Banyo Ürünleri %8,7, Futbol Sponsorluğu/Reklam %4,7 ve Diğer %5,6 şeklindedir.

### D) Sektör Analizi

Sanica ve Sanica'nın faaliyet gösterdiği inşaat malzemeleri sektörü'nün güçlü ve zayıf yönleri ile sektörde yer alan fırsat ve tehditler aşağıda başlıklar halinde sıralanmaktadır.

#### a) Güçlü Yanlar

- Sektördeki şirketlerin makine ve donanım parkının istenilen yeterlilikte olması
- Maliyetlerin rakip ülkelere göre optimal düzeye yaklaşması
- İnşaatlarda deneyimli mühendis, teknik kadro ve işçinin çalışması
- Ücretlerin rakip ülkelere göre daha düşük düzeyde olması
- İnşaat malzemelerinin üretim kapasitesi, maliyeti ve kalitesinin optimal seviyede olması
- Türkiye'de yaşam biçimi ve estetik anlayışının gelişmiş olması

**SANICA ISI SANAYİ A.Ş.**  
Kavacık Mah. İstanbul Caddesi No: 105  
No: 105 Beyhakkı Caddesi Kat: 2  
Tel: +90 212 455 8000  
Fax: +90 212 455 8000  
Marmara Kültürparkı D.100 031 7516

105  
**İNTEGRAL**  
İNTEGRAL MENKUL DEĞERLER A.Ş.  
Marmara Kültürparkı D.100 Kat: 2  
No: 5 Kat: 2 Sarıyer İSTANBUL  
Maslak V.D. No: 305 842

11 Kasım 2022



**Medik Yatırım**  
Menkul Değerler A.Ş.

- Büyüyen bir iç pazarın var olması
- Dış ticarete ihracatın genellikle artması buna karşın ithalatın düşmesi
- Önemli bir istihdam alanı yaratması
- Kalite ve maliyet optimizasyonu sağlayan şirketler bulunması
- Yetkin ve etkili dağıtım ağı ve kanallarına sahip olması

#### b) Zayıf Yanlar

- Sektördeki büyümenin konut talebine bağlı olması
- Mart 2020'den bu yana süren Covid-19 salgınının toplumsal yaşamı büyük çapta etkilemesi, sosyal yaşamı kısıtlaması ve ekonomiyi kırılğanlaştırıp maliyetleri artırması
- Fiyatların artması ile toplumun önemli bir kesiminin yaşam şartlarının zorlaşması
- Bazı malzemelerde fiyatların olağanüstü artış göstermesi
- Sektörde bazı iş güvenliği sorunlarının hala giderilememiş olması ve denetim yetersizliği
- Sektörde teknoloji takibinin ve kurumsallaşmanın yetersizliği
- Covid-19 nedeniyle sektörde bazı ürün bayilerinin işyeri kapama sürecine girmesi
- Bazı ürün gruplarında döviz cinsi girdi oranının yüksek olmasının fiyatları artırması tehlikesi
- İşgücü yapısında mesleki formasyon yetersizliği
- Sektördeki şirketlerin çoğunda Ar-Ge ve inovasyon çalışmalarının yetersizliği

#### c) Fırsatlar

- Kentsel dönüşümde inşaat yatırımlarının artması
- Otoyol, köprü ve havaalanı gibi büyük yatırımların ortaya çıkardığı olanaklar
- Enerji yatırımlarının ortaya çıkaracağı inşaat potansiyeli
- Orta Vadeli Program'da yer alan bölgesel projelerin (GAP, DAP, KOP gibi) ortaya çıkardığı gelişme potansiyeli
- Konut dışı yatırımlarda (turizm, alışveriş merkezleri, hastane ve kamu yapıları) gelişme imkanları
- Kentlerde metro, alt-üst geçit, varyant ve tünel gibi belediye yatırımlarının ve altyapı inşaatlarının ortaya çıkardığı potansiyel
- Konut ve ticari yapılarda yenileme ve güçlendirme işlerinin ortaya çıkardığı talep ve beklentiler
- Dağıtım ağı ve kanallarının giderek bütün bölgelere yayılan ve etkinleşen yapısı
- Bölgeler arası eşitsizliği azaltmak amacıyla verilen teşvik ve desteklerden yararlanma olanağı

11 Kasım 2022



**SARICA İSİ SANAYİ A.Ş.**  
 Kuyulu Mah. İstanbul / Sarıca Blok  
 No: 0-1 Beylikdüzü / İSTANBUL  
 Tel: +90 212 505 50 80  
 Fax: +90 212 505 50 90  
 Marmara Borunlar V.D.: 460 031 7516

106  
**İNTEGRAL MENKUL DEĞERLER A.Ş.**  
 No:5 Kat:2 Sarıyer / İSTANBUL  
 Maslak V.D.: 47 405 1427

**Sedik Yatırım**  
 Menkul Değerler A.Ş.

- Marka ve CE belgesinin tanımladığı satış olanakları
- Deprem riski nedeniyle yenilenen konut, ticari ve diğer yapılarda talep artış trendinin sürmesi
- Küresel ısınma, enerji verimliliği v.s. çevresel zorunlulukların rekabet edilebilir yeni ürün araştırmalarını genişletilip pazarı büyütmesi

#### d) Tehditler

- Büyük depremlerde ortaya çıkan ve çıkacak yıkım tehdidi
- Büyüme, enflasyon, dış borç gibi temel ekonomik göstergelerdeki olumsuzlukların etkileri
- Kamu yatırımlarının azalması etkileri
- İnşaat sektöründeki haksız rekabete karşı alınan tedbirlerin yetersizliği, merdivenaltı üretim
- Teknik işgücü eğitim düzeyinin yetersiz olması
- Uluslararası sorunların ortaya çıkardığı belirsizlikler
- Döviz kuru istikrarsızlığı ve ihracattaki kısımlar nedeniyle ortaya çıkan dalgalanmalar
- Uzakdoğu ülkelerinin (özellikle Çin) düşük maliyetle belirginleşen küresel rekabeti
- Orta vadeli Ar-Ge ve inovasyon stratejilerinin saptanamaması, yeni teknolojilerin uygulanmasındaki durağanlık
- Özellikle bazı alt sektörlerde yeni yatırım ve genişletme yatırımlarının yapılmaması

#### 7.2.2. İzahnamede yer alması gereken finansal tablo dönemleri itibariyle ihracının net satış tutarının faaliyet alanına ve pazarın coğrafi yapısına göre dağılımı hakkında bilgi:

Sanica Isı tarafından üretilen ürün gruplarının 2019, 2020 ve 2021 hesap dönemleri ile 30.06.2022 tarihinde sona eren ara dönem itibarıyla net satış tutarlarının faaliyet alanlarına göre dağılımına aşağıdaki tabloda yer verilmektedir.

Net Satışların Ürün Grubu Bazında Kırılımı (TL)										
Dönem	2022/6	%	2021/6	%	2021	%	2020	%	2019	%
Ürünler										
Panel Radyatör	320.723.036	63	147.993.998	53	371.014.785	52	197.686.888	53	154.450.684	53
Boru ve Bağlantı Parçaları	151.283.388	29	99.774.229	36	250.754.182	35	125.583.292	34	96.786.667	33
Kombi	24.412.388	5	25.894.100	9	75.709.528	11	43.563.685	12	38.056.462	13
Diğer	14.692.956	3	6.288.851	2	15.548.880	2	5.614.626	1	1.124.422	1
<b>TOPLAM</b>	<b>511.111.768</b>	<b>100</b>	<b>279.951.178</b>	<b>100</b>	<b>713.027.375</b>	<b>100</b>	<b>372.448.491</b>	<b>100</b>	<b>290.418.235</b>	<b>100</b>

Şirket'in izahnamede yer alan 2019, 2020 ve 2021 yıllık hesap dönemleri ile 30.06.2021 ve 30.06.2022 tarihlerinde sona eren ara hesap dönemlerinde elde ettiği satış gelirlerinin coğrafi pazar bazındaki kırılımına aşağıdaki tabloda yer verilmektedir.

Satış Gelirlerinin Coğrafi Dağılımı (TL)					
Dönem	2022/06	2021/06	2021	2020	2019
Yurtiçi satışlar	222.605.785	134.425.576	409.474.832	229.917.141	268.912.503
Marmara Bölgesi	88.693.868	56.301.570	188.678.733	95.089.087	116.173.703

11 Kasım 2022



Akdeniz Bölgesi	509.718	3.475.255	7.409.526	9.985.743	9.411.190
Karadeniz Bölgesi	13.342.283	5.898.278	24.976.617	11.680.573	15.505.193
Güneydoğu Anadolu Bölgesi	24.498.808	9.423.515	28.297.837	21.069.881	20.993.243
Doğu Anadolu Bölgesi	36.348.823	17.925.201	52.524.398	35.867.436	36.709.728
İç Anadolu Bölgesi	40.918.596	31.242.943	74.807.988	33.353.832	46.591.510
Ege Bölgesi	18.293.689	10.158.814	32.779.733	22.870.589	23.526.936
<b>Yurtdışı Satışlar</b>	<b>275.932.842</b>	<b>140.615.348</b>	<b>295.718.568</b>	<b>139.789.394</b>	<b>36.329.926</b>
Avrupa Kıtası	234.041.477	118.147.542	245.442.839	109.449.291	23.197.280
Asya Kıtası	31.194.196	16.616.940	41.568.968	22.763.881	10.157.215
Kuzey Amerika Kıtası	422.307	230.056	203.715	417.586	127.434
Güney Amerika Kıtası	-	-	-	-	489.703
Afrika Kıtası	10.274.862	5.620.810	8.396.211	7.158.636	2.295.890
Okyanusya Kıtası	-	-	106.835	-	62.404
<b>BRÜT SATIŞ GELİRİ</b>	<b>498.538.627</b>	<b>275.040.924</b>	<b>705.193.400</b>	<b>369.706.535</b>	<b>305.241.429</b>
Diğer Gelirler	14.692.956	6.288.851	15.548.880	5.614.626	1.124.422
Satış İndirimleri ve İskontolar (-)	-2.119.815	-1.378.597	-7.714.905	-2.872.669	-15.947.615
<b>NET SATIŞ GELİRİ</b>	<b>511.111.768</b>	<b>279.951.178</b>	<b>713.027.375</b>	<b>372.448.491</b>	<b>290.418.235</b>

### 7.3. Madde 7.1.1 ve 7.2.'de sayılan bilgilerin olağanüstü unsurlardan etkilenme durumu hakkında bilgi:

Şirket İstanbul, Manisa ve Elazığ illerinde üretim gerçekleştirmekle birlikte, tüm Türkiye'ye ve yurtdışında da 54 ülkeye ihracat gerçekleştirmektedir. Bu bölgelerde Şirket'in kontrolü dışında gelişen doğal afetler, terör olayları, ayaklanma, savaş ve salgın hastalıklar Şirket'in faaliyetlerini ve mali durumunu olumsuz yönde etkileyebilir. Doğal afetler, hava durumundaki olağandışı şartlar, hastalık, grevler, nakliye problemleri, hükümet düzenlemeleri, siyasi karışıklıklar, terör saldırıları veya yangın, patlamalar, mekanik arıza, iş kesintileri ve sanayi üretimini etkileyen enerji kesintileri gibi nedenlerle plansız şekilde üretimde durmalar veya yavaşlamalar meydana gelebilir ve bu durum Şirket'in üretim faaliyetlerinin aksamasına neden olabilir.

### 7.4. İhraççının ticari faaliyetleri ve karlılığı açısından önemli olan patent, lisans, sınai-ticari, finansal vb. anlaşmalar ile ihraççının faaliyetlerinin ve finansal durumunun ne ölçüde bu anlaşmalara bağlı olduğuna ya da yeni üretim süreçlerine ilişkin özet bilgi:

#### Meşhur Marka Başvurusu

Şirket tarafından Türk Patent ve Marka Kurumu'na yapılan 31.12.2021 tarih ve T/03690 sayılı başvuru kapsamında yapılan incelemede; Türkiye'de ilk olarak 2006 yılında Sanica Isı Sanayi Anonim Şirketi adına tescil edilen "sanica" ibaresi, tek başına ya da çeşitli unsurlarla birlikte bu tarihten başlayarak dünya genelinde birçok tescile ya da başvuruya konu olduğu, ayırt ediciliği yüksek ve orijinal bir ibare olan "sanica" markasının üzerinde kullanıldığı altyapı ve üstyapı boruları, panel radyatör ve kombi ürünleri ile özdeşleştiği ve belli bir kaliteye işaret ettiği düşünüldüğü, Şirket tarafından "sanica" markasını tanıtmaya yönelik ciddi reklama çalışmaları gerçekleştirdiğinin görüldüğü hususları belirtilerek, Sanica markasının "altyapı ve üstyapı boruları, panel radyatör ve kombi" ürünlerinde yaygın olarak bilinen "tanınmış" marka olduğu tespit edilmiş ve tanınmışlık talebinin kabulüne karar verilmiştir. 11 Kasım 2022

#### Markalar

**SANICA ISI SANAYİ ANONİM ŞİRKETİ**  
 Kocaeli Mah. İstanbul Cad. Sanica Bld.  
 No:101 Beyliközü / İSTANBUL  
 Tel: +90 212 305 1180  
 Fax: +90 212 305 1090  
 Marmara Kurumları V.Ş. 460 001 7516

108  
**İNTEGRAL MENKUL DEĞERLER A.Ş.**  
 No:5 Kat:2 Sarıyer İSTANBUL  
 Maslak V.T. - 30518427

**Genel Yatırım**  
**Menkul Değerler A.Ş.**



Şirket'in Türkiye'de 22 adet tescilli markası ve 2 adet devam eden marka tescil başvurusu bulunmaktadır. Bu markaların hiçbirinde takyidat bulunmamaktadır. Ayrıca bu markalar herhangi bir davaya konu olmamıştır. Aşağıda ulusal markalar başlığı altında detayları verilen 24 marka Türk Patent ve Marka Kurumu nezdinde Şirket adına tescil edilmiştir. Markaların her biri tescil tarihinden başlamak üzere 10 yıllık yasal koruma süresine tabidir. Bu koruma süresi 10 yıllık sürelerle de yenilenmektedir.

Buna ek olarak, Şirket'in satışlarının gerçekleştiği çeşitli Avrupa ülkeleri dahil olmak üzere yurt dışında çeşitli ülkelerde Sanica markası tescil edilmiş olup, ilgili ülkelerin mevzuatları kapsamında koruma altındadır. Şirket'in yurt dışında tescil koruması bulunan markaları aşağıda uluslararası markalar başlığı altında belirtilmektedir.

Ulusal Markalar					
Marka	Tescil Tarihi	Tescil No	Sınıf	Durum	Marka Görseli
Sanica Java 2400	16.02.2022	2022/020959	99	Tescilli	
Sanica	03.08.2021	T/03690	Meşhur Marka	Tescilli	<b>SANICA</b>
Sanica Zirve	14.01.2021	2021/06520	11 35	Tescilli	<b>SANICA ZİRVE</b>
Forkliftmarket	27.11.2020	2020/149088	35	Tescilli	forkliftmarket
Evinizin Kralı Sanica	11.06.2020	2020/61605	11 35	Tescilli	EVİNİZİN KRALI SANICA
Sanica Kral	11.06.2020	2020/61603	11 35	Tescilli	<b>SANICA KRAL</b>
Sanica Fiji	17.12.2019	2019/128385	11 35 37	Tescilli	<b>SANICA FIJI</b>
Sanica Java	17.12.2019	2019/128379	11 35 37	Tescilli	<b>SANICA JAVA</b>



11 Kasım 2022

**SANICA İSİ SANAYİ A.Ş.**  
Kavak Mah. İstanbul Çarşısı Çarşı Blok  
No:10-1 Beylikdüzü / İSTANBUL  
Tel: +90 212 855 80 60  
Fax: +90 212 855 80 90  
Marmara Kurumlar V.D.: 460 001 75 16

109  
**İNTEGRAL MENKUL DEĞERLER A.Ş.**  
Marmara Kurumlar V.D.: 460 001 75 16  
Kadıköy Kat: 2 Sarıyer / İSTANBUL  
Maslak V.D.: 460 001 75 16

**Gedik Yatırım**  
Menkul Değerler A.Ş.

Sanica Leon	17.12.2019	2019/128368	12 35 37	Tescilli	SANICA LEON
Sanica Panter	17.12.2019	2019/128371	12 35 37	Tescilli	SANICA PANTER
Energykombi	28.02.2019	2019/20598	11	Tescilli	energykombi
Sanica	09.04.2018	2018/35314	11	Tescilli	
Fatinoğlu	20.02.2018	2018/16813	06 07 11 16 17 19 20 35 37	Tescilli	FATINOĞLU
Fhfatinoğlu	20.02.2018	2018/16818	11	Tescilli	FHFATINOĞLU
Snc Energy Isı Market	08.02.2018	2018/12821	11 35	Tescilli	
Kikirik Usta	07.08.2017	2017/70757	35 37 42	Tescilli	Kikirik Usta
Türkiye'nin Borusu Sanica Boru	07.08.2017	2017/70738	06 11 17 19 35 37	Tescilli	

11 Kasım 2022

**SANICA ISI SANAYİ A.Ş.**  
 Marmara Kuruluş V.Ş. 460 001 7516  
 No: 104 Beylikdüzü 715 11001  
 Tel: +90 212 353 37 37  
 Fax: +90 212 353 37 37

110

**İNTEGRAL MENKUL DEĞERLER A.Ş.**  
 No: Kat:2 Sarıyer / İSTANBUL  
 Maslak V.D. - 805 3477

**Gedik Yatırım**  
 Menkul Değerler A.Ş.

Perfetto	01.09.2015	2015/72068	11	Tescilli	<i>Perfetto</i>
Sanica	06.07.2012	2012/60961	17	Tescilli	<b>SANICA</b>
Sanica	06.07.2012	2012/61300	17	Tescilli	<b>SANICA</b>
Silenzio	19.10.2011	2011/82983	17	Tescilli	<b>silenzio</b>
Snc Energy Isı Market Şekil	08.07.2008	2008/40969	35	Tescilli	<b>SNC energy</b>
Sanica	28.06.2006	2006/31428	01 02 03 04 05 06 08 09 10 11 13 14 15 16 17 18 19 20 21 22 23 24 25 26 27 28 29 30 31 32 33 34 35 36 37 38 39 40 41 42 43 44 45	Tescilli	<b>BANICA</b>

Uluslararası Markalar						
Marka	Ülke	Tescil Tarihi	Tescil No	Sınıf	Durum	Marka Görseli
Sanica	Arnavutluk, Ermenistan, Bulgaristan, Benelüks, Çek Cumhuriyeti, Almanya, Danimarka, Estonya, Fransa, İngiltere, Gürcistan, Macaristan, İtalya, Litvanya, Letonya, Fas, Moldova, Karadağ, Makedonya, Polonya, Portekiz,	24.01.2008	955843	11	Tescilli	<b>SANICA</b>

11 Kasım 2022



**SANICA ISI SANAYİ A.Ş.**  
Kazlıçeşme Mah. İstanbul Cad. No: 10 Blok  
No: 11 Beylikdüzü / İSTANBUL  
Tel: +90 212 851 80 80  
Fax: +90 212 851 80 90  
Marmara Kurumları V.D.: 460 031 7516

111  
**İNTEGRAL MENKUL DEĞERLER A.Ş.**  
Nispetiye Mah. Katip Çelebi Sk. No: 10 Kat: 5  
34398 KADIKÖY / İSTANBUL  
Maslak V.L. : 720518437

**Genel Yatırım**  
Menkul Değerler A.Ş.

	Romanya, Rusya, Slovakya, Slovenya, Ukrayna					
Sanica	Avustralya, Avusturya, Bosna & Hersek, Beyaz Rusya, İsviçre, Cezayir, İspanya, Gana, Endonezya, İrlanda, İsrail, Kenya, Kırgızistan, Kamboçya, Güney Kore, Letonya, Mozambik, Sırbistan, Tunus, Özbekistan.	24.01.2008	955843	11	Tescilli	<b>SANICA</b>
Sanica	Nijerya	07.05.2018	2018/129545	11	Tescilli	<b>SANICA</b>
Sanica	Moğolistan, Yeni Zelanda, Norveç	20.06.2019	1491074	11	Tescilli	<b>SANICA</b>

#### Anlaşmalar

Şirket'in faaliyetlerinin devamlılığını/sürdürülebilirliğini etkileyecek önemde bir anlaşma bulunmamaktadır.

#### Alan Adları

Şirket adına kayıtlı 59 alan adı vardır. Şirket'in başlıca kullandığı alan adı "<https://www.sanicaisi.com.tr/>"dir.

#### Patentler

Şirket'in başvuru aşamasında olan patentine ilişkin bilgilere aşağıdaki tabloda yer verilmektedir.

11 Kasım 2022

Buluş Başlığı	Başvuru Tarihi	Başvuru No	Başvuru Şekli	Koruma Tipi	Durumu
Verimi Yükseltilmiş ve Boyutları Küçültülmüş Yeni	06/04/2021	2021/006137	Ulusal Başvuru	Patent	Araştırma raporu beklenmektedir.

**SANICA İSİ SANAYİ A.Ş.**  
Karaköy Mah. İstanbul Çarşı Sk. No:11-1 Beylikdüzü / Beşiktaş / İstanbul  
Teli: +90 212 460 0000  
Faks: +90 212 460 0000  
Marmara Kurumlar No: 460 001 7516

112  
**İNTEGRAL MENKUL DEĞERLER A.Ş.**  
Nispetiye Mah. Sait Şişman Bulvarı No:10 Kat:5  
İSTANBUL  
Maslak V.I.24 805.8427

**Sedik Yatırım**  
Menkul Değerler A.Ş.



Bir Isı Eşanjör Yapılandırması					
-----------------------------------	--	--	--	--	--

#### 7.5. İhraççının rekabet konumuna ilişkin olarak yaptığı açıklamaların dayanağı:

İzahnamenin 7.2.1 numaralı bölümünde yer alan açıklamalar;

Kaynak: Türkiye İnşaat Malzemesi Sanayicileri Derneği Türkiye İMSAD Yapı Sektörü Raporu 20/21 [https://www.imsad.org/dflip/Uploads/Files/Yapi\\_Sektoru\\_Raporu\\_2021.pdf](https://www.imsad.org/dflip/Uploads/Files/Yapi_Sektoru_Raporu_2021.pdf)

Kaynak: TOBB Türkiye İklimlendirme Sektörü Strateji Belgesi 2020 <https://www.tobb.org.tr/Documents/yayinlar/2020/T.%20%C4%B0klmlendirme%20Meclisi%20%C4%B0klmlendirme%20Sekt%C3%B6r%C3%BC%20Strateji%20Belgesi.pdf>

Kaynak: Geçmişten Günümüze Plastik Borular\_6 Ocak 2021 <https://www.ekoyapidergisi.org/gecmisten-gunumuze-plastik-borular>

Kaynak: TİM FED Eylül 2020 Sektör Araştırma Raporu\_Basım Tarihi: Haziran 2021 <https://www.timfed.com.tr/>

adreslerinde yer alan bilgi ve belgelerden derlenmiştir.

#### 7.6. Personelin ihraççıya fon sağlamasını mümkün kılan her türlü anlaşma hakkında bilgi:

Personelin ihraççıya fon/sermaye sağlamasını mümkün kılan anlaşma bulunmamaktadır.

#### 7.7. Son 12 ayda finansal durumu önemli ölçüde etkilemiş veya etkileyebilecek, işe ara verme haline ilişkin bilgiler:

İzahname tarihinden önceki oniki aylık dönemde işe ara verme durumu bulunmamaktadır.

#### 8. GRUP HAKKINDA BİLGİLER

##### 8.1. İhraççının dahil olduğu grup hakkında özet bilgi, grup şirketlerinin faaliyet konuları, ihraççıyla olan ilişkileri ve ihraççının grup içindeki yeri:

Mevcut durum itibarıyla, Sanica Isı'nın yönetim kontrolü oy haklarının çoğunluğuna sahip olunması nedeniyle (toplam oy haklarının %60'ı) tek başına Hüseyin Nesimi Fatinoğlu'na ait olup, halka arz sonrasında Hüseyin Nesimi Fatinoğlu'nun toplam oy hakları içerisindeki oy hakkı oranı %50,23'e gerilese de, Hüseyin Nesimi Fatinoğlu oy haklarının çoğunluğuna sahip olunması nedeniyle tek başına yönetim kontrolünü sürdürmeye devam edecektir. Bununla birlikte, mevcut durumda Sanica Isı paylarının tamamı Hüseyin Nesimi Fatinoğlu'nun da dahil olduğu Fatinoğlu Ailesi'ne aittir. Sanica Isı, paylarının tamamına Fatinoğlu Ailesi tarafından sahip olunan Fatinoğlu Grubu şirketleri arasında amiral gemisi konumundadır. Fatinoğlu Grubu altında faaliyet gösteren tüm ortaklıklara aşağıdaki semada yer verilmektedir.

11 Kasım 2022

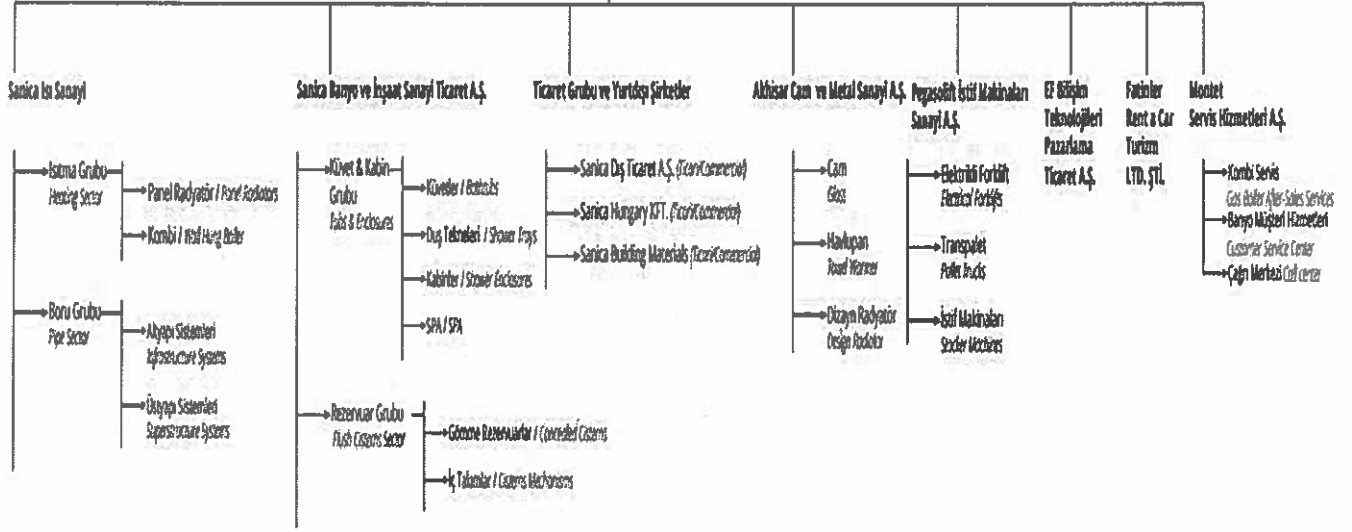


**SANICA ISI SANAYİ A.Ş.**  
Kavaklı Mevk. İstanbul Çarşıbaşı 3. Blok  
No:201 Beylikdüzü / Beşiktaş / İSTANBUL  
Tel: +90 212 341 80 40  
Fax: +90 212 341 80 40  
Marmara Kurumları Y.D.: 460 031 75 16

**İNTERAL MENKUL DEĞERLER A.Ş.**  
Yatırım Menkul Değerler A.Ş.  
No:5 K.2.2 Sarıyer / İSTANBUL  
Maslak V.D. 47 205 1842

**Sedik Yatırım**  
Menkul Değerler A.Ş.

# FATİNOĞLU AİLESİ



Fatinoğlu Grubunda yer alan Sanica Isı dışındaki ortaklıklara ilişkin bilgilere aşağıdaki tablolarda yer verilmektedir.

Ticaret Unvanı	Sanica Banyo ve İnşaat Sanayi Ticaret A.Ş.
Kuruluş Tarihi	30.11.2021
Faaliyet Konusu	Her türlü küvet, duş teknesi, banyo kabin ve dolapları, spa, gömme rezervuar ve iç takımı imalatını yapmaktır.
Sermayesi	79.300.000 TL
Ortaklık Yapısı	H.Nesimi Fatinoğlu 50,00% Ali Fatinoğlu 30,00% Uğur Fatinoğlu 10,00% Emre Fatinoğlu 10,00%
Yönetim Kurulu Üyeleri	H.Nesimi Fatinoğlu Ali Fatinoğlu Uğur Fatinoğlu
Adresi	Kavaklı Mah. İstanbul Cd. Sanica Blok No:10 İç Kapi No:1 Beylikdüzü/İstanbul
Ticaret Müdürlüğü	İstanbul
Ticaret Sicil Numarası	342430-5
Vergi Dairesi	Beylikdüzü Vergi Dairesi
Vergi Kimlik Numarası	7441065719
Sanica Isı ile İlişkisi	Beylikdüzü boru üretim tesisinde Sanica Isı, emsallere uygun şekilde Sanica Banyo'nun kiracısı durumundadır.

Ticaret Unvanı	Sanica Dış Ticaret A.Ş.
Kuruluş Tarihi	21.02.2007
Faaliyet Konusu	Grup şirketlerinin üretmekte olduğu ürünlerin ihracatı, yurtdışı pazarlama ve tanıtımını yapmaktadır.
Sermayesi	560.000 TL
Ortaklık Yapısı	H.Nesimi Fatinoğlu 60,00% Ali Fatinoğlu 29,89% Uğur Fatinoğlu 5,00% Emre Fatinoğlu 5,00%

11 Kasım 2022



**SANICA ISI SANAYİ A.Ş.**  
Kavaklı Mah. İstanbul Cd. Sanica Blok  
No:10 İç Kapi No:1 Beylikdüzü/İstanbul  
Tel: +90 212 815 50 50  
Faks: +90 212 815 50 50  
Marmara Kurumları A.Ş. 001 7516

114  
**İNTEGRAL DEĞERLER A.Ş.**  
No:5 Kat:2 Sarıyer / İSTANBUL  
Maslak NO: 47805/8477

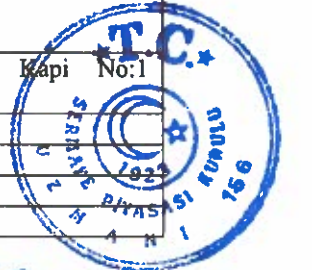
**Genel Yatırım**  
Menkul Değerler A.Ş.

	Saadet Fatinoğlu	0,11%
Yönetim Kurulu Üyeleri	H.Nesimi Fatinoğlu Ali Fatinoğlu Uğur Fatinoğlu	
Adresi	Kavaklı Mah. İstanbul Cd. Sanica Blok No:10 İç Kapi No:1 Beylikdüzü/İstanbul	
Ticaret Müdürlüğü	İstanbul	
Ticaret Sicil Numarası	616618-0	
Vergi Dairesi	Beylikdüzü Vergi Dairesi	
Vergi Kimlik Numarası	0010611895	
Sanica İsi ile İlişkisi	Sanica İsi'nin müşterisi konumundadır.	

Ticaret Unvanı	Sanica Hungary KFT	
Kuruluş Tarihi	29.10.2009	
Faaliyet Konusu	Grup şirketlerinin üretmekte olduğu ürünlerin İngiltere ve Kuzey Avrupada satış ve pazarlamasını yapmaktadır	
Sermayesi	3.000.000 HUF	
Ortaklık Yapısı	Sanica Banyo	100,00%
Yönetim Kurulu Üyeleri	Uğur Fatinoğlu Barış Gür	
Adresi	2051 Biatorbágy, Dévay Gyula utca 9	
Sanica İsi ile İlişkisi	Sanica İsi'nin Kuzey Avrupa satış bayi ve deposu olarak faaliyet göstermektedir.	

Ticaret Unvanı	Sanica Building Materials	
Kuruluş Tarihi	08.11.2017	
Faaliyet Konusu	Grup şirketlerinin üretmekte olduğu ürünlerin İngiltere ve Kuzey Avrupada satış ve pazarlamasını yapmaktadır	
Sermayesi	1.000.000 GBP	
Ortaklık Yapısı	Sanica Banyo	100,00%
Yönetim Kurulu Üyeleri	Uğur Fatinoğlu Emre Önal	
Adresi	Unit L Stafford Park Liston Road Liston, Sudbury Suffolk CO10 7FN	
Sanica İsi ile İlişkisi	Sanica İsi'nin Kuzey Avrupa satış bayi ve deposu olarak faaliyet göstermektedir.	

Ticaret Unvanı	Akhisar Cam ve Metal Sanayi A.Ş.	
Kuruluş Tarihi	25.01.2019	
Faaliyet Konusu	Her nevi cam ve cam ürünleri, duş ve küvet kabinleri, havlupan üretimi, toptan ve perakende satışı, dağıtımı, pazarlaması, ithalat ve ihracatını yapmaktadır.	
Sermayesi	15.000.000 TL	
Ortaklık Yapısı	H.Nesimi Fatinoğlu	50,00%
	Ali Fatinoğlu	30,00%
	Uğur Fatinoğlu	10,00%
	Emre Fatinoğlu	10,00%
Yönetim Kurulu Üyeleri	H.Nesimi Fatinoğlu Ali Fatinoğlu Uğur Fatinoğlu Emre Fatinoğlu	
Adresi	Kavaklı Mah. İstanbul Cd. Sanica Blok No:10 İç Kapi No:1 Beylikdüzü/İstanbul	
Ticaret Müdürlüğü	İstanbul	
Ticaret Sicil Numarası	177029-5	
Vergi Dairesi	Beylikdüzü Vergi Dairesi	
Vergi Kimlik Numarası	0250802018	



11 Kasım 2022

**SANICA İSİ SANAYİ A.Ş.**  
Kavaklı Mah. İstanbul Cd. Sanica Blok  
No:10 İç Kapi No:1 Beylikdüzü/İSTANBUL  
Tel: +90 212 855 80 90  
Fax: +90 212 855 80 90  
Marmara Kurumlar V.D. 460 031 75 15

**INTEGRAL MENKUL DEĞERLER A.Ş.**  
Maslak V.D. 4 605 18427

**Gedik Yatırım**  
Menkul Değerler A.Ş.

Sanica Isı ile İlişkisi	Manisa Akhisar Organize Sanayi Bölgesinde Sanica Isı'nın kiracısı konumundadır.
-------------------------	---

Ticaret Unvanı	Pegasolift İstif Makinaları A.Ş.
Kuruluş Tarihi	13.11.2019
Faaliyet Konusu	Elektrikli forklif, istif makinesi ve elektrikli transpalet üretimi. El veya motor gücü ile çalışan kaldırma, taşıma, yükleme ya da boşaltma makinelerinin imalatı ve ticaretini yapmaktadır.
Sermayesi	10.000.000 TL
Ortaklık Yapısı	H.Nesimi Fatinoğlu 40,00% Ali Fatinoğlu 30,00% Uğur Fatinoğlu 15,00% Emre Fatinoğlu 15,00%
Yönetim Kurulu Üyeleri	H.Nesimi Fatinoğlu Ali Fatinoğlu Uğur Fatinoğlu Emre Fatinoğlu
Adresi	Kavaklı Mah. İstanbul Cd. Sanica Blok No:10 İç Kapi No:1 Beylikdüzü/İstanbul
Ticaret Müdürlüğü	İstanbul
Ticaret Sicil Numarası	217883-5
Vergi Dairesi	Beylikdüzü Vergi Dairesi
Vergi Kimlik Numarası	3851410173
Sanica Isı ile İlişkisi	Sanica Isı'ya yükleme ve istif makineleri satmaktadır.

Ticaret Unvanı	EF Bilişim Teknolojileri Pazarlama Ticaret A.Ş.
Kuruluş Tarihi	15.03.2019
Faaliyet Konusu	İnternet üzerinden perakende ticaret yapmaktadır.
Sermayesi	300.000 TL
Ortaklık Yapısı	H.Nesimi Fatinoğlu 50,00% Ali Fatinoğlu 30,00% Uğur Fatinoğlu 10,00% Emre Fatinoğlu 10,00%
Yönetim Kurulu Üyeleri	H.Nesimi Fatinoğlu Ali Fatinoğlu Uğur Fatinoğlu Emre Fatinoğlu
Adresi	Kavaklı Mah. İstanbul Cd. Sanica Blok No:24 İç Kapi No:1 Beylikdüzü/İstanbul
Ticaret Müdürlüğü	İstanbul
Ticaret Sicil Numarası	184508-5
Vergi Dairesi	Beylikdüzü Vergi Dairesi
Vergi Kimlik Numarası	3240839505
Sanica Isı ile İlişkisi	İnternet üzerinden Sanica Isı'nın üretmiş olduğu ürünlerin perakende satışını yapmaktadır.

Ticaret Unvanı	Fatinler Rent a Car Turizm Ltd. Şti.
Kuruluş Tarihi	10.09.1993
Faaliyet Konusu	Motorlu hafif kara taşıtlarının ve otomobillerin sürücüsüz olarak kiralanması ve finansal kiralama ile satışını yapmaktadır.
Sermayesi	2.000.000 TL
Ortaklık Yapısı	H.Nesimi Fatinoğlu 70,00% Ali Fatinoğlu 30,00%
Yönetim Kurulu Üyeleri	H.Nesimi Fatinoğlu Ali Fatinoğlu

11 Kasım 2022



**SANICA ISI SANAYİ A.Ş.**

Bevelik Mah. İstanbul Cd. Sanica Blok  
No:10-1 Beylikdüzü / İstanbul  
Tel: +90 212 855 90 90  
Fax: +90 212 855 90 90  
Marmara Kuruluş Ltd. Şti. 001 7516

İNTEGRAL  
YATIRIM MENKUL DEĞERLER A.Ş.  
Sarıyer Şişli Çarşısı Spine Tower  
Kat: 7 / İSTANBUL  
Maslak 100 4780518427

**Sevrik Yatırım**  
Menkul Değerler A.Ş.



Adresi	Kavaklı Mah. İstanbul Cd. Sanica Blok No:10 İç Kapi No:1 Beylikdüzü/İstanbul
Ticaret Müdürlüğü	İstanbul
Ticaret Sicil Numarası	303279-0
Vergi Dairesi	Beylikdüzü Vergi Dairesi
Vergi Kimlik Numarası	3850091784
Sanica Isı ile İlişkisi	Piyasa rayiçlerini emsal alarak Sanica Isı'ya araç kiralama hizmeti vermektedir.

Ticaret Unvanı	Montet Montaj Servis Hizmetleri A.Ş.
Kuruluş Tarihi	28.07.1999
Faaliyet Konusu	Servislere yedek parça satışı işlemi gerçekleştirmektedir. Kombi montaj ve tamir, banyo grubu kabin ve küvet montajı yapmaktadır.
Sermayesi	400.000 TL
Ortaklık Yapısı	H.Nesimi Fatinoğlu 50,00% Ali Fatinoğlu 30,00% Uğur Fatinoğlu 10,00% Emre Fatinoğlu 10,00%
Yönetim Kurulu Üyeleri	H.Nesimi Fatinoğlu Ali Fatinoğlu Uğur Fatinoğlu
Adresi	Kavaklı Mah. İstanbul Cd. No:8-10 Beylikdüzü/İstanbul
Ticaret Müdürlüğü	İstanbul
Ticaret Sicil Numarası	424044-0
Vergi Dairesi	Beylikdüzü Vergi Dairesi
Vergi Kimlik Numarası	1020119172
Sanica Isı ile İlişkisi	Sanica Isı'nın üretmekte olduğu kombi montaj, tamir ve servis hizmeti vermektedir.

## 8.2. İhraçının doğrudan veya dolaylı önemli bağlı ortaklıklarının dökümü:

İzahnamede yer verilen finansal tablo dönemleri olan 2019, 2020 ve 2021 yılları içerisinde Fatinoğlu Grubu şirketlerinin pazarlama ve dış ticaret işlemlerinin yürütüldüğü Sanica Building Materials Limited, Sanica Hungary Materials Limited ve EF Bilişim Teknolojileri Pazarlama Ticaret A. Ş. Sanica Isı'nın bağlı ortaklığı olarak faaliyet göstermiştir. Anılan bağlı ortaklıklar Sanica Isı'nın üretimini gerçekleştirdiği ürünlerin satışını yapmakla birlikte, daha yoğun bir şekilde Sanica Grubu'nda bulunan diğer şirketlerin (özellikle banyo ürünlerinin) ürünlerini ve ticari malların satışlarını gerçekleştirmektedir. Bu bağlamda, anılan bağlı ortaklıkların Şirket bünyesinde bırakılması halinde ilişkili taraflarla gerçekleştirilecek işlemlerin, devredildiği duruma göre daha yoğun olacağı göz önünde bulundurularak, ilişkili taraflarla girişilecek işlemlerin asgariye indirilmesi amacıyla, halka arza hazırlık çalışmaları kapsamında, söz konusu ortaklıkların diğer grup şirketlerine devri konusunda hazırlık çalışmalarına başlaması için 26.11.2021 tarihinde yönetim kurulu kararı alınması uygun görülmüştür. Geline aşamada, 09.12.2021 tarihli yönetim kurulu kararı doğrultusunda anılan bağlı ortaklıklar Sanica Banyo ve İnşaat Sanayi Ticaret A.Ş.'ye devredilmiş ve finansal tablo dışı bırakılmıştır. Anılan ortaklıklara ilişkin bilgiler 31.12.2021 tarihi itibarıyla aşağıda yer almaktadır.

Ticaret Unvanı	Sanica Building Materials Limited	Sanica Hungary KFT	EF Bilişim Teknolojileri Pazarlama Ticaret A.Ş.
Faaliyet Konusu	Her türlü inşaat malzemesinin satımı	Her türlü inşaat malzemesinin satımı	İnternet üzerinden perakende yapmaktadır.

**SANICA ISI SANAYİ A.Ş.**  
Kavaklı Mah. İstanbul Cd. Sanica Blok No:10-1 Beylikdüzü/İstanbul  
Tel: +90 312 805 80 00  
Fax: +90 312 805 80 00  
Marmara Kültür V. No: 460 031 7516

117  
**İNTEGRAL MENKUL DEĞERLER A.Ş.**  
Nispetiye Tiner  
10.5 Kat: Sanica İstanbul  
Maslak V. No: 805 8477

**Sedik Yatırım**  
Menkul Değerler A.Ş.



	ve pazarlaması ile iştirgal etmektedir.	ve pazarlaması ile iştirgal etmektedir.	
<b>Sermaye Tutarı</b>	1.000.000 GBP	3.000.000 HUF	300.000 TL
<b>Etkin Pay Oranı (%)</b>	100	100	50
<b>Yedekleri</b>	-	16.000 HUF	26.293,42
<b>Faaliyet Kar/Zararları</b>	-85.376 GBP	40.565.000 HUF	-73.005 TL
<b>Kurulduğu Ülke</b>	İngiltere	Macaristan	Türkiye
<b>Sermaye Taahhüdü</b>	Yoktur	Yoktur	Yoktur

## 9. MADDİ VE MADDİ OLMAYAN DURAN VARLIKLAR HAKKINDA BİLGİLER

### 9.1. Maddi duran varlıklar hakkında bilgiler:

9.1.1. İzahnamede yer alması gereken son finansal tablo tarihi itibarıyla ihraççının finansal kiralama yolu ile edinilmiş bulunanlar dahil olmak üzere sahip olduğu ve yönetim kurulu kararı uyarınca ihraççı tarafından edinilmesi planlanan önemli maddi duran varlıklara ilişkin bilgi:

İşbu izahnamede yer verilen son finansal tablo tarihi olan 30.06.2022 itibarıyla Şirket'in maddi duran varlıklarına ve bunlara ilişkin birikmiş amortismanlara aşağıdaki tabloda yer verilmektedir.

#### Maliyet Bedeli

Hesap Adı	01.01.2022	Alış	Satış	Transfer	30.06.2022
Arsalar	113.491.026	-	-	-	113.491.026
Yer Altı ve Yer Üstü Düzenleri	147.738	149.311	-	-	297.049
Binalar	93.903.425	-	-	-	93.903.425
Tesis Makine ve Cihazlar	72.433.319	30.840.872	-	-	103.274.191
Taşıtlar	1.826.913	309.322	-	-	2.136.235
Demirbaşlar	1.864.999	308.230	-	-	2.173.229
Özel Maliyetler	20.279	-	-	-	20.279
Yapılmakta Olan Yatırımlar	444.139	2.478.856	-	-	2.922.994
<b>Toplam</b>	<b>284.131.838</b>	<b>34.086.590</b>	-	-	<b>318.218.428</b>

#### Birikmiş Amortisman

Hesap Adı	01.01.2022	Dönem Amortismanı	Satış	Transfer	30.06.2022
Yer Altı ve Yer Üstü Düzenleri	(36.357)	(9.688)	-	-	(46.045)
Binalar	(3.366.453)	(1.141.763)	-	-	(4.508.216)
Tesis Makine ve Cihazlar	(39.484.736)	(5.234.614)	-	-	(44.719.350)
Taşıtlar	(1.160.141)	(106.087)	-	-	(1.266.228)
Demirbaşlar	(624.220)	(197.256)	-	-	(821.476)
Özel Maliyetler	(2.900)	(1.006)	-	-	(3.906)
<b>Toplam</b>	<b>(44.674.807)</b>	<b>(6.690.414)</b>	-	-	<b>(51.365.221)</b>
<b>Net defter değeri</b>	<b>239.457.031</b>				<b>266.853.207</b>

İzahnamede yer verilen son finansal tablo tarihi olan 30.06.2022 itibarıyla, Şirket'in mülkiyetinde bulunan ve faaliyetlerin devamlılığı açısından önem arz eden gayrimenkullere ilişkin bilgiler aşağıdaki tabloda yer almaktadır. Söz konusu gayrimenkuller kiralama işlemlerine konu değildir.



11 Kasım 2022

Sahip Olunan Gayrimenkullere İlişkin Bilgiler					
Cinsi	Edinildiği Yıl	m <sup>2</sup>	Mevkii	Net Defter Değeri (TL)	Kullanım Amacı
Bina ve Arsa	2017	77.000	Manisa İli, Akhisar İlçesi, Kapaklı Köyü Mahallesi, 109 Ada 9 Parsel	120.705.557	Fabrika Binası
Bina ve Arsa	2015	172.500	Elazığ İli, Merkez İlçesi, Hoğu (Yurtbaşı) Köyü Alobağları Mevkii, 121 Ada, 14 Parsel	82.180.679	Fabrika Binası

Sanica Isı'nın ürün yelpazesine, yağmurlama ve damla sulama sistemleri kurma imkanı tanıyan boru ve bağlantı parçaları ile eğimli arazilerde verimi düşmeden sulama imkanı sunan akıllı drip sistemlere ilişkin boru ve bağlantı parçalarının katılması planlanmaktadır. Mevcut durumda, söz konusu yatırıma ilişkin fizibilite çalışmaları ve planlamalar yapılmış olmakla birlikte, yatırıma 2023 yılında başlanması hedeflenmektedir. Bu bağlamda, 2023 yılında piyasa şartlarında meydana gelebilecek bir değişiklik nedeniyle söz konusu yatırımın iptal edilmesi ya da ertelenmesi söz konusu olabilecektir.

Söz konusu plan dahilinde, Sanica'nın Elazığ OSB'de bulunan boru ve bağlantı parçaları fabrikasına ek bir tesis yapılması planlanmaktadır. Yapılacak bu yatırım üretim tesisinin inşasını, makine ve teçhizatların satın alınmasını ve ortaya çıkacak işletme sermayesi ihtiyacının karşılanmasını kapsamaktadır. Yapılacak bu yatırım ile hem ürün yelpazesinin genişletilmesi hem de boru ve bağlantı parçaları üretiminde verimlilik artışı sağlanması hedeflenmektedir. Buna ek olarak, boru ve bağlantı parçalarının satışındaki mevsimsellik etkisinin de giderilmesi hedeflenmektedir. 2022 yılında yapılan fizibilite çalışmalarına göre söz konusu proje kapsamında edinilmesi planlanan maddi duran varlıklara ilişkin bilgiler aşağıdaki tabloda yer almaktadır.

Edinilmesi Planlanan Maddi Duran Varlıklara İlişkin Bilgiler					
Cinsi	Edinileceği Yıl	m <sup>2</sup>	Mevkii	Yapılacak Ödemeler (EUR)	Kullanım Amacı
Tarımsal Sulama Fabrika Binası	2023	6.000	Elazığ OSB	633.334	Ürün Gammının Genişletilmesi
Tarımsal Sulama Makine Teçhizatları	2023	-	Elazığ OSB	9.366.667	Ürün Gammının Genişletilmesi
<b>TOPLAM</b>				<b>10.000.000</b>	

\*Fizibilite raporuna göre tahmindir.

İşbu izahnamenin 8'inci bölümünde belirtildiği üzere, Şirket Sanica Banyo ve İnşaat Sanayi Ticaret A.Ş.'den Beylikdüzü boru üretim tesisini ve Fatınler Rent a Car Turizm Ltd. Şti.'den de faaliyetinde kullanmak üzere araç kiralamasını yapmakta olup, söz konusu kiralama sonucunda Şirket'in finansal tablolarında raporlanan "Kullanım Hakkı Varlıkları"na aşağıdaki tabloda yer verilmektedir.

Bina Kullanım Hakkı	Taşıt Kullanım Hakkı	Toplam
8.015.808	5.338.203	13.354.011

**Maliyet Bedeli**

01 Ocak 2022 açılış bakiyesi

**SANICA ISI SANAYİ A.Ş.**  
Kavala Fabrikası İstanbul Cad. No: 100  
No: 11 Beylikdüzü / İSTANBUL  
Tel: +90 212 855 5111  
Fax: +90 212 855 5111  
Marmara Kurumları V.D.: 860 001 7516

119

**İNTEGRAL MENKUL DEĞERLER A.Ş.**  
Kavala Fabrikası İstanbul Cad. No: 100  
No: 11 Beylikdüzü / İSTANBUL  
Kat: 2 Çarşı Maslak V.D.: 860 001 7516



**Sevrik Yatırım Menkul Değerler A.Ş.**

Faaliyet kiralamasına konu varlıklara ilişkin girişler	947.036	-	947.036
Faaliyet kiralamasına konu varlıklara ilişkin kira artışları	-	-	-
Faaliyet kiralamasına konu varlıklara ilişkin kira çıkışlar	-	-	-
<b>30 Haziran 2022 Kapanış Bakiyesi</b>	<b>8.962.844</b>	<b>5.338.203</b>	<b>14.301.047</b>
<b>Birikmiş İtfa Payları</b>			
01 Ocak 2022 açılış bakiyesi	(208.192)	(1.040.175)	(1.248.367)
Dönem İtfa Payı	(865.624)	(528.853)	(1.394.477)
Çıkış	-	-	-
<b>30 Haziran 2022 Kapanış Bakiyesi</b>	<b>(1.073.816)</b>	<b>(1.569.028)</b>	<b>(2.642.844)</b>
<b>30 Haziran 2022 Net Defter Değeri</b>	<b>7.889.027</b>	<b>3.769.175</b>	<b>11.658.203</b>

### 9.1.2. İhraççının maddi duran varlıklarının kullanımını etkileyecek çevre ile ilgili tüm hususlar hakkında bilgi:

Türkiye’de çevreyle ilgili konular hakkındaki temel düzenlemeler 11.08.1983 tarihli ve 18132 sayılı Resmi Gazete’de yayımlanan 2872 sayılı Çevre Kanunu, bu kanun kapsamında yayımlanan 25.11.2014 tarihli ve 29186 sayılı Resmi Gazete’de yayımlanan ÇED Yönetmeliği ve 10.09.2014 tarihli ve 29115 sayılı Resmi Gazete’de yayımlanan Çevre İzin ve Lisans Yönetmeliği başta olmak üzere bir dizi yönetmelikten oluşmaktadır. Çevre Kanunu, çevrenin korunmasına ilişkin şartların genel çerçevesini ve bu şartlara uyulmamasının sonuçlarını düzenlemektedir. ÇED Yönetmeliği ise, ÇED kapsamında ÇED Raporu veya proje açıklama raporu gibi ÇED çalışmalarının türleri ile bir ÇED sürecinde uygulanan idari ve teknik ilke ve prosedürler çerçevesinde içeriklerini düzenlemektedir.

Çevre İzin ve Lisans Yönetmeliği kapsamındaki işletmelerin faaliyette bulunabilmeleri için çevre izni veya çevre izin ve lisans belgesi vermeye yetkili mercilerden çevre izin ve lisansı almaları gerekmektedir. Yine aynı yönetmelik hükümlerine göre, Yönetmelik kapsamında oldukları halde alıcı ortama herhangi bir hava emisyonu ve atık su deşarjı olmayan işletmelerin çevre izin muafiyetine ilişkin değerlendirilmesi il müdürlüğü tarafından yapılarak bu yönde muafiyet belgesi alınmaktadır.

Bu çerçevede, Şirket’in işletmelerine dair ÇED izinleri ve muafiyet görüş yazılarına aşağıda yer verilmektedir.

Elazığ Valiliği Çevre ve Şehircilik İl Müdürlüğü’nün 14698725/150-05 sayılı Plastik Boru İmalatı konulu yazısında, Şirket’in Elazığ İli, Merkez İlçesi, Yazıkonak Beldesi sınırları içinde bulunan Organize Sanayi Bölgesi 2. Kısım 2. Yol No:25 adresinde bulunan Plastik Boru İmalatı Tesisi faaliyetinin Çevre İzin ve Lisans Yönetmeliği kapsamından muaf olduğu belirtilmektedir.

- İstanbul Valiliği Çevre ve Şehircilik İl Müdürlüğü’nin 71280893 E-201759 sayılı ÇED/Görüş konulu yazısında, Şirket’in İstanbul İli, Beylikdüzü İlçesi, Kavaklı Mahallesi, İstanbul Caddesi, No:10 adresinde faaliyet gösteren tesisinin Çevre İzin ve Lisans Yönetmeliği kapsamından muaf olduğu belirtilmektedir. Aynı tesis, hava emisyon ve kabul edilecek atıklar bakımından İstanbul Valiliği Çevre Şehircilik İl Müdürlüğü tarafından incelenmiş ve 35848554-150/E.614 sayılı Çevre İzin/Çevre İzin Lisans Belgesi konulu yazıda 20.09.2023 tarihine kadar geçerli olmak üzere Çevre İzin/Çevre İzin Lisans Belgesi verilmesine uygun bulunduğu belirtilmiştir.

**SANICA ISI SANAYİ A.Ş.**  
 Merkez: Etiler, Katanbeyli Cad. S. No: 10  
 No: 10-1 Beylikdüzü/İstanbul  
 Tel: +90 212 445 50 90  
 Fax: +90 212 445 50 90  
 Marmara Kurumları V.D. 460 031 75 16

**İNTEGRAL MENKUL DEĞERLER A.Ş.**  
 120  
 Maslak 4.D. 4780518427

11 Kasım 2022  
**Sedik Yatırım**  
 Menkul Değerler A.Ş.



- Manisa Valiliği Çevre ve Şehircilik İl Müdürlüğü'nün 34629761-220-E-2017175 sayılı Sanica Isı konulu yazısında, Manisa İli, Akhisar İlçesi, Akhisar Organize Sanayi Bölgesi, 3. Cadde, No:5 adresindeki panel radyatör imalatı tesisindeki proje nezdinde gerçekleştirilen değerlendirmede "Çevresel Etki Değerlendirmesi Gerekli Değildir Kararı" verilmiştir. Bu kapsamda, 20.04.2017 tarihli 34629761 220-02 E-2017174 sayılı karar neticesinde, projenin çevresel etkilere karşı alınması öngörülen önlemlerin yeterli görüldüğüne dair Çevresel Etki Değerlendirme Belgesi mevcuttur.

Bununla birlikte, Şirket'in Beylikdüzü'nde bulunan üretim tesisinin incelemesi neticesinde oluşturulan 25.05.2021 tarihli İç Tetkik Raporu'nda;

- Tesisin ÇED kapsamı dışında olduğu,
- Tesisin İstanbul Çevre ve Şehircilik İl Müdürlüğü'nden alınan 11.09.2017 tarih ve 3457 sayılı Geçici Faaliyet Belgesi'nin bulunduğu,
- Tesisin İstanbul Çevre ve Şehircilik İl Müdürlüğü'nden alınan 20.09.2018 tarih ve E.614 belge no'lu hava emisyon konulu çevre izninin mevcut olduğu,
- Tesisin piyasa süren konumunda olduğu için Ambalaj Atıkları Kontrol Yönetmeliğine tabi olduğu, bu kapsamda gerekli bildirimlerin ve Ambalaj Piyasa Süren Yıllık bildirimlerin düzenli olarak yapılmakta olduğu,
- Tesis emisyon iznine tabi olup, düzenli olarak emisyon ölçümü yapılmakta olduğu ve teknik bakımdan mevzuata uygun olduğu,
- Tesisteki tehlikeli atıkların düzenli olarak bakanlık lisanslı firmaya verilmekte olduğu ve her yıl düzenli olarak tehlikeli atık beyanı yaptığı,
- Tesiste oluşan atık yağların analizinin yapıldığı ve lisanslı firmalara verilmekte olduğu,
- Tesiste yıl içerisinde çevreye zarar verebilecek herhangi bir kaza olayı yaşanmamış olduğu

tespit edilmiştir.

Ek olarak, tesisin atık yönetimi, gürültü yönetimi, toprak kirliliği, kimyasallar yönetimi ve sair denetimlerden geçtiği, çalışanlara eğitim verildiği ve rapor neticesinde çevre mevzuatlarının gerekliliklerini yerine getirmekte olduğu ve herhangi bir uygunsuzluk bulunmadığı rapor altına alınmıştır.

Şirket, ayrıca sağlık ve güvenlikle ilgili birçok kanun ve yönetmeliğe tabidir. Şirket'in operasyonları hakkındaki temel mevzuat, risk değerlendirme düzenlemelerine, iş sağlığı ve güvenliği eğitimi düzenlemelerine ve iş sağlığı ve güvenliği yönetimi düzenlemelerini kapsamaktadır. Şirket'in operasyonları hakkındaki temel sağlık ve güvenlik mevzuatı İş Sağlığı ve Güvenliği Kanunu ile başta İş Yeri Tehlike Sınıfları Tebliği ve İş Sağlığı ve Güvenliği Risk Değerlendirmesi olmak üzere İş Sağlığı ve Güvenliği Kanunu kapsamında çıkarılan diğer bazı düzenlemelerdir.

İş Sağlığı ve Güvenliği Kanunu işverenler için sağlık ve güvenlik şartlarının genel çerçevesini çizmekte ve bu şartlara uyulmamasının sonuçlarını düzenlemektedir. İş Sağlığı ve Güvenliği Kanunu ve geçerli diğer düzenlemeler uyarınca, ilgili makamlar denetim yapabilir ve ihlal

11 Kasım 2022



**SANICA ISI SANAYİ A.Ş.**  
Madenköy, İstanbul Cad. Sanayi Bölgesi  
No:11 Beylikdüzü / İSTANBUL  
Tel: +90 212 255 11 11  
Faks: +90 212 255 11 10  
Marmara Kurumlar V.D. : 460 001 7516

**İNTEGRAL MENKUL DEĞERLER A.Ş.**  
121  
Nispetiye Mahallesi, Spine Tower  
No:10 Kat: 10 / İSTANBUL  
Maslak V.D. : 4780518/27

**Gedik Yatırım Menkul Değerler A.Ş.**

halinde para cezası uygulayabilir. Yine İş Sağlığı ve Güvenliği Kanunu uyarınca işverenler çalışanları arasından bir veya birden fazla çalışan temsilcisi seçilmesini sağlamakla (veya seçim mümkün değilse atamakla) ve çalışanları arasından iş güvenliği uzmanı/uzmanları, iş yeri doktoru/doktorları ve diğer sağlık personelini atamakla yükümlüdürler. Denetçi firmalar tarafından düzenli aralıklarda yapılan denetimlerde Şirket'in iş güvenliği ve sağlığı mevzuatına uygun faaliyet gösterdiği tespit edilmektedir. Şirket, geçerli iş sağlığı, iş güvenliği ve çevre kuralları ve düzenlemelerine önemli tüm açılardan uyum göstermektedir.

#### 9.1.3. Maddi duran varlıklar üzerinde yer alan kısıtlamalar, aynı haklar ve ipotek tutarları hakkında bilgi:

İzahname ve 30.06.2022 tarihli finansal tablolar itibarıyla İhraççı'nın maddi duran varlıkları üzerinde herhangi bir aynı hak veya ipotek bulunmamaktadır.

Şirket'in sahibi olduğu gayrimenkuller üzerinde üçüncü kişiler lehine tesis edilen irtifak veya rehin hakkı bulunmamaktadır. Söz konusu mülkiyetler özel niteliği gereği aşağıda belirtildiği gibi özel kanunlara tabi olup bu kanunlar çerçevesinde tapu kayıtlarına şerh eklenmiştir. Mülkiyetler üzerindeki söz konusu şerh bilgilerine aşağıda yer verilmektedir.

Mevkii	Mülkiyete Ait Şerh Beyan Bilgileri
Manisa İli, Akhisar İlçesi, Kapaklı Köyü Mahallesi, 109 Ada 9 Parsel	Organize Sanayi Bölgeleri Kanunu madde 18 uyarınca "Taşınmazın icra yoluyla satışı dahil üçüncü kişilere devrinde OSB den uygunluk görüşü alınması zorunludur." şerhi söz konusudur.
Elazığ İli, Merkez İlçesi, Hoğu (Yurtbaşı) Köyü Alobağları Mevkii, 121 Ada, 14 Parsel	Organize Sanayi Bölgeleri Kanunu madde 18 uyarınca "Taşınmazın icra yoluyla satışı dahil üçüncü kişilere devrinde OSB den uygunluk görüşü alınması zorunludur." şerhi söz konusudur. 3083 sayılı Sulama Alanlarında Arazi Düzenlenmesine Dair Tarım Reformu Kanunu'nun 13. Maddesine göre mülkiyetin devir ve temlik kısıtlıdır.

#### 9.1.4. Maddi duran varlıkların rayiç/gerçeğe uygun değerinin bilinmesi halinde rayiç değer ve dayandığı değer tespit raporu hakkında bilgi:

Şirket'in finansal tablolarında Maddi Duran Varlıklar kalemi altında raporlanan Akhisar ve Elazığ'da konumlu tesislerin pazar değeri Kurul tarafından yetkilendirilen ve listeye alınan Ege Taşınmaz Değerleme ve Danışmanlık A.Ş. tarafından hazırlanan gayrimenkul değerleme raporları ile tespit edilmiş olup, geçmişte raporlanan değerleri ile pazar değerleri arasında ortaya çıkan farklar 2021 yılı hesap dönemi ve takip eden dönemlere ilişkin finansal tablolara yansıtılmıştır.

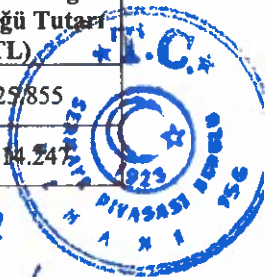
Maddi Duran Varlıkların Rayiç Değeri Hakkında Bilgi					
Maddi Duran Varlık Cinsi	Edinme Tarihi	Ekspertiz Değeri (TL)	Ekspertiz Raporu Tarihi ve Nosu	Sınıflandırılması (Yatırım amaçlı olup olmadığı)	MDV Değerleme Fon Tutarı/Değer Düşüklüğü Tutarı (TL)
Elazığ OSB – Fabrika Binası	21.05.2015	82.443.000	24.01.2022 – 2021 SP 00016	Yatırım Amaçlı Değildir	75.325.855
Akhisar OSB – Fabrika Binası	13.10.2017	121.585.000	31.12.2021 - 2021 SP 00017	Yatırım Amaçlı Değildir	102.414.247

SARICA İSİ SANAYİ A.Ş.  
Köprü Mahallesi, Tanrıbaşı Cad. Sarıyer/İSTANBUL  
No:10 / Seydiköy/İSTANBUL  
Tel: +90 212 855 10 20  
Faks: +90 212 855 10 20  
Marsisara Kurumları V.D: 463 031 7516

122  
İNTEGRAL  
DEĞERLEME A.Ş.  
K Spine Tower  
10.5 Kat/ Sarıyer / İSTANBUL  
Maslak V.D. : 47803.8.27

Genel Yatırım  
Menkul Değerler A.Ş.

11 Kasım 2022



## 9.2. Maddi olmayan duran varlıklar hakkında bilgiler:

### 9.2.1. İhraççı bilgi dokümanında yer alması gereken finansal tablo dönemleri itibarıyla ihraççının sahip olduğu maddi olmayan duran varlıkların kompozisyonu hakkında bilgi:

İzahnamede yer alması gereken finansal tablo dönemleri itibarıyla Şirket'in muhasebe ve kaynak yönetim programlarından oluşan maddi olmayan duran varlıklarına aşağıdaki tablolarda yer verilmektedir.

Maliyet Bedeli					
Hesap Adı	01.01.2022	Alış	Satış	Transfer	30.06.2022
Haklar	785.741	84.327	-	-	870.068
<b>Toplam</b>	<b>785.741</b>	<b>84.327</b>	<b>-</b>	<b>-</b>	<b>870.068</b>
Birikmiş Amortisman					
Hesap Adı	01.01.2022	Dönem Amortismanı	Satış	Transfer	30.06.2022
Haklar	(313.190)	(101.472)	-	-	(414.662)
<b>Toplam</b>	<b>(313.190)</b>	<b>(101.472)</b>	<b>-</b>	<b>-</b>	<b>(414.662)</b>
<b>Net defter değeri</b>	<b>472.551</b>				<b>455.406</b>

Maliyet Bedeli					
Hesap Adı	01.01.2021	Alış	Satış	Transfer	31.12.2021
Haklar	381.943	403.798	-	-	785.741
<b>Toplam</b>	<b>381.943</b>	<b>403.798</b>	<b>-</b>	<b>-</b>	<b>785.741</b>
Birikmiş Amortisman					
Hesap Adı	01.01.2021	Dönem Amortismanı	Satış	Transfer	31.12.2021
Haklar	(239.707)	(73.483)	-	-	(313.190)
<b>Toplam</b>	<b>(239.707)</b>	<b>(73.483)</b>	<b>-</b>	<b>-</b>	<b>(313.190)</b>
<b>Net defter değeri</b>	<b>142.236</b>				<b>472.551</b>

Maliyet Bedeli					
Hesap Adı	01.01.2020	Alış	Satış	Transfer	31.12.2020
Haklar	248.208	133.939	-	-	382.146
<b>Toplam</b>	<b>248.208</b>	<b>133.939</b>	<b>-</b>	<b>-</b>	<b>382.146</b>
Birikmiş Amortisman					
Hesap Adı	01.01.2020	Dönem Amortismanı	Satış	Transfer	31.12.2020
Haklar	(223.387)	(16.320)	-	-	(239.707)
<b>Toplam</b>	<b>(223.387)</b>	<b>(16.320)</b>	<b>-</b>	<b>-</b>	<b>(239.707)</b>
<b>Net defter değeri</b>	<b>24.821</b>				<b>142.439</b>

Maliyet Bedeli					
Hesap Adı	01.01.2019	Alış	Satış	Transfer	31.12.2019
Haklar	220.707	27.500	-	-	248.208
<b>Toplam</b>	<b>220.707</b>	<b>27.500</b>	<b>-</b>	<b>-</b>	<b>248.208</b>
Birikmiş Amortisman					
Hesap Adı	01.01.2019	Dönem Amortismanı	Satış	Transfer	31.12.2019
Haklar	(201.994)	(21.394)	-	-	(223.387)
<b>Toplam</b>	<b>(201.994)</b>	<b>(21.394)</b>	<b>-</b>	<b>-</b>	<b>(223.387)</b>
<b>Net defter değeri</b>	<b>18.713</b>				<b>24.821</b>

SARICA ISI SANAYİ A.Ş.  
Nispetiye Mah. İstanbul Çiftliği Çiftliği Blok  
No: 01 Beşiktaş / İSTANBUL  
Tel: +90 212 455 8040  
Fax: +90 212 455 8090  
Marmara Kurumlar V.D.: 460 001 7516

123  
İNTEGRAL MENKUL DEĞERLER A.Ş.  
Kuşçusuyu Mah. Akmerkez Kat: 5 / Beşiktaş / İstanbul  
Masraf V.D.: 47805.8427

11 Kasım 2022

Bedik Yatırım  
Menkul Değerler A.Ş.



**9.2.2. Maddi olmayan duran varlıkların, ihraççının faaliyetleri içerisindeki rolü ve faaliyetlerin maddi olmayan duran varlıklara bağımlılık derecesi hakkında bilgiler:**

İhraççı faaliyetlerinin olağan akışı içerisinde sürdürülmesi maddi olmayan duran varlıklara bağlı değildir.

**9.2.3. İşletme içi yaratılan maddi olmayan duran varlıkların bulunması halinde, ihraççı bilgi dokümanında yer alması gereken finansal tablo dönemleri itibarıyla bu varlıklar için yapılan geliştirme harcamalarının detayı hakkında bilgi:**

İşletme içi yaratılan maddi olmayan duran varlık bulunmamaktadır.

**9.2.4. Maddi olmayan duran varlıkların rayiç/gerçeğe uygun değerinin bilinmesi halinde rayiç değer ve dayandığı değer tespit raporu hakkında bilgi:**

Yoktur.

**9.2.5. Maddi olmayan duran varlıkların kullanımını veya satışını kısıtlayan sözleşmeler veya diğer kısıtlayıcı hükümler hakkında bilgi:**

Yoktur.

**9.2.6. Maddi olmayan duran varlıklar içerisinde şerefiye kaleminin bulunması halinde, ihraççı bilgi dokümanında yer alması gereken finansal tablo dönemleri itibarıyla şerefiye edinimine yol açan işlemler hakkında bilgi:**

Yoktur.

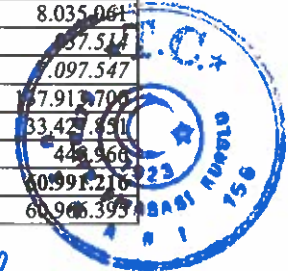
**10. FAALİYETLERE VE FİNANSAL DURUMA İLİŞKİN DEĞERLENDİRMELER**

**10.1. Finansal durum:**

**10.1.1. İhraççının izahnamede yer alması gereken finansal tablo dönemleri itibarıyla finansal durumu, finansal durumunda yıldan yıla meydana gelen değişiklikler ve bu değişikliklerin nedenleri:**

Şirket'in özel bağımsız denetimden geçmiş 2019, 2020 ve 2021 yıllık hesap dönemleri ile 30.06.2022 tarihinde sona eren ara hesap dönemlerine ilişkin konsolide olmayan finansal durum tablosu kalemlerine aşağıda yer verilmektedir.

Finansal Durum Tablosu (TL)	30.06.2022	31.12.2021	31.12.2020	31.12.2019
<b>VARLIKLAR</b>				
<b>Dönen Varlıklar</b>	<b>1.101.630.733</b>	<b>716.491.701</b>	<b>494.687.152</b>	<b>322.584.236</b>
Nakit ve Nakit Benzerleri	39.184.363	6.145.493	105.336.960	16.090.208
Ticari Alacaklar	417.347.092	282.839.681	141.192.199	126.668.450
İlişkili Taraflardan Ticari Alacaklar	97.617.375	82.766.992	12.358.239	41.283.810
İlişkili Olmayan Taraflardan Ticari Alacaklar	319.729.717	200.072.689	128.833.960	85.384.640
Diğer Alacaklar	31.457.753	15.731.187	39.994.214	8.035.061
İlişkili Taraflardan Diğer Alacaklar	1.769.854	638.269	23.868.028	257.511
İlişkili Olmayan Taraflardan Diğer Alacaklar	29.687.899	15.092.918	16.126.186	7.097.547
Stoklar	530.940.575	382.825.902	200.244.950	17.912.700
Peşin Ödenmiş Giderler	70.193.963	24.558.335	7.678.715	33.427.451
Diğer Dönen Varlıklar	12.506.987	4.391.103	240.114	448.966
<b>Duran Varlıklar</b>	<b>278.966.816</b>	<b>252.035.226</b>	<b>69.061.977</b>	<b>10.991.216</b>
Maddi Duran Varlıklar	266.853.207	239.457.031	68.671.418	60.906.393









tarafından diğer alacaklardan (30.06.2022: %6, 31.12.2021: %4, 31.12.2020: %60, 31.12.2019: %12) oluşmaktadır. İzahnamede yer verilen finansal tablo dönemleri itibarıyla vergi dairesinden olan alacaklar her yıl satışlardaki artış paralelinde artış ivmesini sürdürdüğünden diğer alacaklar 2020 ve 2021 hesap dönemleri sonu ve 30 Haziran 2022 tarihi itibarıyla sırasıyla %398, -%61 ve %100 oranında değişim göstermiştir. İlişkili taraflardan diğer alacaklarda 2020 yılı sonu itibarıyla görülen olağanüstü artış, söz konusu dönemde diğer grup şirketlerinin yatırımlarının finansmanı için yapılan ödemeler nedeniyle oluşmuştur. 30.06.2022 tarihi itibarıyla Şirket'in ilişkili taraflardan toplam 1.769.854 TL tutarında diğer alacağı bulunmaktadır.

**Stoklar:** 2019, 2020 ve 2021 hesap dönemleri sonu ve 30 Haziran 2022 tarihi itibarıyla finansal tablolarda sırasıyla 137.913.700 TL, 200.244.950 TL, 382.825.902 TL ve 530.940.575 TL tutarlarındadır. 2020 ve 2021 hesap dönemleri sonu ve 30 Haziran 2022 tarihinde stoklar sırasıyla %45, %91 ve %39 oranında artış göstermiştir. Stoklar hesabı, esas olarak ilk madde ve malzemeler, yarı mamüller, mamüller, ticari mallar ve stok değer düşüklüğü karşılığı kalemlerinden oluşmaktadır.

Hesap Adı (TL)	30.06.2022	31.12.2021	31.12.2020	31.12.2019
İlk Madde ve Malzeme	316.824.135	249.769.958	132.235.158	94.110.454
Yarı Mamuller	12.308.512	5.824.352	9.298.854	4.412.648
Mamuller	199.167.876	125.923.747	57.716.226	36.913.764
Ticari Mallar	3.649.704	3.064.410	3.443.374	4.089.653
Stok Değer Düşüklüğü	(1.009.652)	(1.756.565)	(2.448.662)	(1.612.819)
<b>Toplam</b>	<b>530.940.575</b>	<b>382.825.902</b>	<b>200.244.950</b>	<b>137.913.700</b>

Genel olarak bakıldığında, üretimde kullanılan ilk madde ve malzemeler toplam stoklar içinde en büyük payı almaktadır. Bununla birlikte, üretimi tamamlanarak müşterilere teslim edilmek üzere depoda bekletilen mamuller de yıllar itibarıyla artış göstermektedir. İlk madde ve malzemeler ile mamullerin artış göstermesinin ana nedeni satışlarda görülen artıştır.

Bununla birlikte 2021 ve 2022 yıllarında, tedarikte yaşanabilecek sıkıntılar, ürün fiyatlarında meydana gelen ani artışlar ve 2022 yılının ikinci yarısı itibarıyla devreye alınan kapasite artışı göz önünde bulundurularak, stokların maliyetini düşürmek ve karlılığı artırmak için önceden ilk madde ve malzeme alımı yapılmıştır.

**Peşin ödenmiş giderler:** 2019, 2020 ve 2021 hesap dönemleri sonu ve 30 Haziran 2022 tarihi itibarıyla finansal tablolarda sırasıyla 33.427.851 TL, 7.678.715 TL, 24.558.335 TL ve 70.193.963 TL tutarlarındadır. Peşin ödenmiş giderler hesabı, esas olarak ilk madde ve malzeme alımı için verilen avanslar ile gelecek aylara ait giderler kalemlerinden oluşmaktadır.

Hesap Adı (TL)	30.06.2022	31.12.2021	31.12.2020	31.12.2019
Gelecek Aylara Ait Giderler	584.469	309.334	197.166	112.486
Verilen Sipariş Avansları	69.609.494	24.249.001	7.481.549	33.315.365
<b>Toplam</b>	<b>70.193.963</b>	<b>24.558.335</b>	<b>7.678.715</b>	<b>33.427.851</b>

Stoklara ilişkin açıklamalarda da belirtildiği üzere Şirket, 2021 ve 2022 yıllarında tedarikte yaşanabilecek sıkıntılarının ve ürün fiyatlarında meydana gelebilecek ani artışların önüne geçmek ve 2022 yılının ikinci yarısı itibarıyla devreye alınan kapasite artışını da göz önünde bulundurularak, ilk madde ve malzeme alımı yapmıştır. Yapılan alımlar doğrultusunda, 2020

ve 2021 hesap dönemleri sonu ve 30 Haziran 2022 tarihinde peşin ödenmiş giderler sırasıyla - %77, %220 ve %186 oranında değişim göstermiştir.

**Diğer dönen varlıklar:** 2019, 2020 ve 2021 hesap dönemleri sonu ve 30 Haziran 2022 tarihi itibarıyla finansal tablolarda sırasıyla 448.966 TL, 240.114 TL, 4.391.103 TL ve 12.506.987 TL tutarlarındadır. Diğer dönen varlıklar hesabı esas olarak devreden KDV, personel ve iş avanslarından oluşmaktadır.

Hesap Adı (TL)	30.06.2022	31.12.2021	31.12.2020	31.12.2019
Devreden KDV	11.365.065	4.055.309	-	145.434
Personel Avansları	736.473	-	-	-
İş Avansları	174.865	165.306	240.114	224.352
Diğer	230.584	170.488	-	79.180
<b>Toplam</b>	<b>12.506.987</b>	<b>4.391.103</b>	<b>240.114</b>	<b>448.966</b>

Diğer dönen varlıkların artmasının ana sebebi satışlardaki artışa bağlı olarak devreden KDV tutarının yıllar itibarıyla artış göstermesidir. 2020 ve 2021 hesap dönemleri sonu ve 30 Haziran 2022 tarihinde diğer dönen varlıklar sırasıyla -%47, %1.729 ve %185 oranında değişim göstermiştir.

#### Duran Varlıklar

Şirket'in duran varlıkları maddi duran varlıklar, kullanım hakkı varlıkları ve maddi olmayan duran varlıklardan oluşmaktadır.

**Maddi duran varlıklar:** 2019, 2020 ve 2021 hesap dönemleri sonu ve 30 Haziran 2022 tarihi itibarıyla finansal tablolarda sırasıyla 60.966.395 TL, 68.671.418 TL, 239.457.031 TL ve 266.853.207 TL tutarlarındadır. Maddi duran varlıklar hesabı esas olarak arazi ve arsalar, yeraltı ve yer üstü düzenleri, binalar, tesis makine ve cihazlar, taşıtlar, demirbaşlar, özel maliyetler ve yapılmakta olan yatırımlar kalemlerinden oluşmaktadır. 2020 ve 2021 hesap dönemleri sonu ve 30 Haziran 2022 tarihinde diğer dönen varlıklar sırasıyla %13, %249 ve %11 oranında artış göstermiştir. Maddi duran varlıklardaki artışın ana sebebi arsalar ve binaların 2020 yılından itibaren yeniden değerlendirilmesine göre raporlanmasıdır. Bununla birlikte, izahnamede yer verilen finansal tablo dönemlerinde yapılan ve detaylarına işbu izahnamenin 6.2.1 numaralı bölümünde yer verilen yatırımlara aşağıdaki tabloda yer verilmektedir.

Türü	Yıl	Yatırım Tutarı (TL)	Durum	Konum	Niteliği	Finansman Şekli
Çatı GES	2020-2021	4.014.717	Tamamlandı	Elazığ OSB	Maliyet Optimizasyonu	Banka Kredisi
Kombi Üretim Hattı ve Eşanjör	2019-2022	13.361.397	Tamamlandı	Akhisar OSB	Kapasite Artırımı	Banka Kredisi
Yenileme Yatırımı	2019-2020	486.390	Tamamlandı	Akhisar OSB	Üretim Teçhizatı Modernizasyon	Banka Kredisi
Panel Radyatör - Üretim Hattı	2022	29.344.576	Devam Ediyor (%80)	Akhisar OSB	Kapasite Artışı	Banka Kredisi (%75) ve Özkaynak (%25)



**Kullanım Hakkı Varlıkları:** 2020 ve 2021 hesap dönemleri sonu ve 30 Haziran 2022 tarihi itibariyle finansal tablolarda sırasıyla 248.119 TL, 12.105.644 TL ve 11.658.203 TL tutarlarındadır. Kullanım hakkı varlıkları Şirket'in faaliyetleri için üçüncü kişilerden kiraladığı varlıklara ilişkin haklardan oluşmaktadır. 2021 hesap dönemi sonu ve 30 Haziran 2022 tarihinde kullanım hakkı varlıkları sırasıyla %4.779 ve -%4 oranında değişim göstermiştir. Kullanım hakkı varlıklarında artış meydana gelmesinin ana nedeni Şirket'in faaliyetlerinde kullandığı varlıklara -özellikle taşıtlara- sahip olmak yerine, kiralamayı tercih etmesidir.

**Maddi olmayan duran varlıklar:** 2019, 2020 ve 2021 hesap dönemleri sonu ve 30 Haziran 2022 tarihi itibariyle finansal tablolarda sırasıyla 24.821 TL, 142.440 TL, 472.551 TL ve 455.406 TL tutarlarındadır. Maddi olmayan duran varlıklar hesabı esas olarak bilgisayar yazılımlarından oluşmaktadır. 2020 ve 2021 hesap dönemleri sonu ve 30 Haziran 2022 tarihinde diğer dönen varlıklar sırasıyla %474, %232 ve -%4 oranında değişim göstermiştir.

#### **Kısa Vadeli Yükümlülükler**

Şirket'in kısa vadeli yükümlülükleri kısa vadeli borçlanmalar, uzun vadeli borçlanmaların kısa vadeli kısımları, ticari borçlar, çalışanlara sağlanan faydalar kapsamında borçlar, diğer borçlar, ertelenmiş gelirler, dönem karı vergi yükümlülüğü ve kısa vadeli karşılıklar kalemlerinden oluşmaktadır.

**Kısa vadeli borçlanmalar ve Uzun vadeli borçlanmaların kısa vadeli kısımları:** 2019, 2020 ve 2021 hesap dönemleri sonu ve 30 Haziran 2022 tarihi itibariyle finansal tablolarda toplam olarak sırasıyla 48.888.301 TL, 169.542.442 TL, 402.728.859 TL ve 689.319.783 TL tutarlarındadır. Kısa vadeli borçlanmalar hesabı esas olarak kısa vadeli banka kredileri ile kiralama işlemlerinden borçlardan oluşmaktadır. Uzun vadeli borçlanmaların kısa vadeli kısımları ise uzun vadeli borçlanmaların vadesine 12 aydan az kalan ödemelerinden oluşmaktadır.

Hesap Adı (TL)	30.06.2022	31.12.2021	31.12.2020	31.12.2019
Banka Kredileri	510.575.665	258.035.439	78.495.471	13.820.690
Kiralama Yükümlülükleri	2.237.248	1.902.618	41.042	-
Uzun Vadeli Borçlanmaların Kısa Vadeli Kısımları	176.506.870	142.790.802	91.005.929	35.067.611
<b>Kısa Vadeli Finansal Borç Toplamı</b>	<b>689.319.783</b>	<b>402.728.859</b>	<b>169.542.442</b>	<b>48.888.301</b>

2020 ve 2021 hesap dönemleri sonu ve 30 Haziran 2022 tarihinde kısa vadeli borçlanmalar ile uzun vadeli borçlanmaların kısa vadeli kısımları toplamı sırasıyla %247, %138 ve %71 oranında artış göstermiştir. Söz konusu artışın ana nedeni Şirket'in işletme sermayesi yatırımlarının banka kredileri ile finanse edilmesidir.

Banka kredileri TL, Avro ve ABD Doları cinsinden olup, mevcut kredilere bakıldığında TL krediler için faiz oranı %8-%15, yabancı para cinsinden olan kredilerin faiz oranları ise %2-%10 (Avro: %2-%7, USD: %2-%10) arasındadır.

11 Kasım 2022

**Ticari borçlar:** 2019, 2020 ve 2021 hesap dönemleri sonu ve 30 Haziran 2022 tarihi itibariyle finansal tablolarda sırasıyla 38.718.783 TL, 66.480.225 TL, 38.841.018 TL ve 111.820.357 TL tutarlarındadır.



tutarlarındadır. Ticari borçlar kalemi, ilgili finansal dönemlerde esas itibarıyla, ilişkili olmayan taraflara ticari borçlar (30.06.2022: %100, 31.12.2021: %100, 31.12.2020: %82, 31.12.2019: %99) ve ilişkili taraflara ticari borçlar (30.06.2022: %0, 31.12.2021: %0, 31.12.2020: %18, 31.12.2019: %1) oluşmaktadır. İzahnamede yer verilen finansal tablo dönemleri içerisinde 2021 yılında stok alımlarının satıcılardan ziyade banka kredileri ile finanse edilmesi nedeniyle ticari borçlar oransal olarak azalış göstermiş kalan yıllarda ise satışlar ve stok alımı paralelinde artış göstermiştir. Bu değişim 2020 ve 2021 hesap dönemleri sonu ve 30 Haziran 2022 tarihi itibarıyla sırasıyla %72, -%42 ve %188'dir.

İzahnamede yer verilen finansal tablo dönemleri itibarıyla ticari borçların çoğunluğunu oluşturan ilişkili olmayan taraflara ticari borçlar esas olarak satıcılar (cari hesaplar) ve borç senetlerinden oluşmaktadır. Ticari borçlara ilişkin detay bilgiler aşağıdaki tabloda gösterilmektedir.

Hesap Adı (TL)	30.06.2022	31.12.2021	31.12.2020	31.12.2019
İlişkili Taraflara Ticari Borçlar	-	-	11.922.910	559.995
İlişkili Olmayan Taraflara Ticari Borçlar	111.820.357	38.841.018	54.557.315	38.158.788
<i>Satıcılar</i>	113.400.839	36.660.002	52.878.801	37.590.008
<i>Satıcılar Borç Reeskontu (-)</i>	(1.580.482)	(562.525)	(741.662)	(328.334)
<i>Borç Senetleri</i>	-	2.743.541	2.420.176	897.114
<b>Toplam</b>	<b>111.820.357</b>	<b>38.841.018</b>	<b>66.480.225</b>	<b>38.718.783</b>

**Çalışanlara sağlanan faydalar kapsamında borçlar:** 2019, 2020 ve 2021 hesap dönemleri sonu ve 30 Haziran 2022 tarihi itibarıyla finansal tablolarda sırasıyla 1.465.782 TL, 2.860.995 TL, 2.923.898 TL ve 4.930.121 TL tutarlarındadır. İlgili tutarlar temel olarak personele borçlar, ödenecek vergi, harç ve diğer kesintiler ile ödenecek sosyal güvenlik kesintilerinden oluşmaktadır.

**Diğer borçlar:** 2019, 2020 ve 2021 hesap dönemleri sonu ve 30 Haziran 2022 tarihi itibarıyla finansal tablolarda sırasıyla 1.289.025 TL, 1.157.959 TL, 145.255 TL ve 4.558.669 TL tutarlarındadır. İlgili tutarlar temel olarak ilişkili taraflara diğer borçlardan oluşmaktadır. İlişkili taraflara diğer borçlara ilişkin açıklamaya işbu izahnamenin 20. bölümünde yer verilmiştir. İlişkili olmayan taraflara diğer borçlara ise alınan depozito ve teminatlar, ödenecek vergi, harç ve diğer kesintiler ile diğer borçlardan oluşmaktadır.

**Ertelenmiş gelirler:** 2019, 2020 ve 2021 hesap dönemleri sonu ve 30 Haziran 2022 tarihi itibarıyla finansal tablolarda sırasıyla 32.850.613 TL, 53.904.982 TL, 100.839.651 TL ve 145.002.473 TL tutarlarındadır. İlgili tutarlar temel olarak müşterilerden alınan ön sipariş avanslarından oluşmaktadır. 2020 ve 2021 hesap dönemleri sonu ve 30 Haziran 2022 tarihinde ertelenmiş gelirler sırasıyla %64, %87 ve %44 oranında artış göstermiştir. Söz konusu artışın ana nedeni satışlardaki büyümedir.

**Dönem karı vergi yükümlülüğü:** 2019 yılı hesap dönemi sonunda 412.260 TL olarak gerçekleşmiş ancak, izahnamede yer verilen diğer finansal tablo dönemlerinde herhangi bir yükümlülük oluşmamıştır.

**Kısa vadeli karşılıklar:** 2019, 2020 ve 2021 hesap dönemleri sonu ve 30 Haziran 2022 tarihi itibarıyla finansal tablolarda sırasıyla 1.083.568 TL, 1.386.570 TL, 2.433.465 TL ve 3.199.130 TL tutarlarındadır.

**SANICA İŞİ SANAYİ A.Ş.**  
 C. No: 4 Ataköy İstasyonu Çift. Sok. Kat: 10  
 No: 10-1 Beylikdüzü / Beşiktaş / İSTANBUL  
 Tel: +90 212 339 80 80  
 Fax: +90 212 339 30 90  
 Marmara Kurumlar V.D: 460 031 7516

**130 INTEGRAL**  
 YATIRIM MENKUL DEĞERLER A.Ş.  
 Kat: 10 Akmerkez 3. Kat  
 Maslak V.D: 47 5 3437



**Geelik Yatırım**  
 Menkul Değerler A.Ş.

TL tutarlarındadır. İlgili tutarlar temel olarak dava karşılıkları ve izin karşılıklarından oluşmaktadır.

Hesap Adı (TL)	30.06.2022	31.12.2021	31.12.2020	31.12.2019
Dava Karşılıkları	2.219.494	1.675.078	778.282	734.242
İzin Karşılıkları	979.636	758.387	608.288	349.326
<b>Toplam</b>	<b>3.199.130</b>	<b>2.433.465</b>	<b>1.386.570</b>	<b>1.083.568</b>

2020 ve 2021 hesap dönemleri sonu ve 30 Haziran 2022 tarihinde kısa vadeli karşılıklar sırasıyla %28, %76 ve %31 oranında artış göstermiştir.

#### Uzun Vadeli Yükümlülükler

Şirket'in uzun vadeli yükümlülükleri uzun vadeli borçlanmalar, ticari borçlar, uzun vadeli karşılıklar ve ertelenmiş vergi yükümlülüğü kalemlerinden oluşmaktadır.

**Uzun vadeli borçlanmalar:** 2019, 2020 ve 2021 hesap dönemleri sonu ve 30 Haziran 2022 tarihi itibarıyla finansal tablolarda sırasıyla 58.141.620 TL, 25.933.781 TL, 56.457.431 TL ve 55.106.208 TL tutarlarındadır. Uzun vadeli borçlanmalar hesabı esas olarak banka kredileri ve kiralama yükümlülüklerinden oluşmaktadır.

Hesap Adı (TL)	30.06.2022	31.12.2021	31.12.2020	31.12.2019
Banka Kredileri	44.846.913	45.847.908	25.719.180	58.141.620
Kiralama Yükümlülükleri	10.259.295	10.609.523	214.601	-
<b>Uzun Vadeli Finansal Borç Toplamı</b>	<b>55.106.208</b>	<b>56.457.431</b>	<b>25.933.781</b>	<b>58.141.620</b>

2020 ve 2021 hesap dönemleri sonu ve 30 Haziran 2022 tarihinde kısa vadeli borçlanmalar ile uzun vadeli borçlanmaların kısa vadeli kısımları toplamı sırasıyla -%55, %118 ve -%2 oranında değişim göstermiştir.

Banka kredileri TL, Avro ve ABD Doları cinsinden olup, mevcut kredilere bakıldığında TL krediler için faiz oranı %8-%15, yabancı para cinsinden olan kredilerin faiz oranları ise %2-%10 (Avro: %2-%7, USD: %2-%10) arasındadır.

**Ticari borçlar:** 2020 yılı hesap dönemi sonunda 12.354.634 TL olarak gerçekleşmiş ancak, izahnamede yer verilen diğer finansal tablo dönemlerinde herhangi bir yükümlülük oluşmamıştır. Söz konusu ticari borca ilişkin açıklamaya işbu izahnamenin 20. bölümünde yer verilmiştir.

**Uzun vadeli karşılıklar:** 2019, 2020 ve 2021 hesap dönemleri sonu ve 30 Haziran 2022 tarihi itibarıyla finansal tablolarda sırasıyla 1.693.684 TL, 2.074.431 TL, 2.861.093 TL ve 3.564.315 TL tutarlarındadır. Hesap temel olarak çalışanlara sağlanan faydalara ilişkin uzun vadeli karşılıklardan oluşmakta olup tamamı kıdem tazminatı tutarlarıdır.

Türkiye'deki mevcut iş kanunu gereğince, işletmeler, bir yılını dolduran ve emeklilik, askerlik ya da ölüm gibi nedenlerden dolayı işten ayrılan veya herhangi bir geçerli neden olmaksızın iş akti feshedilen çalışanlarına belirli miktarda ödeme yapmakla yükümlüdür. Söz konusu ödeme tutarları, her hizmet yılı için bir aylık maaş/ücret ve finansal durum tablosu tarihi itibarıyla geçerli olan kıdem tazminatı tavanından düşük olanı esas alınarak hesaplanmaktadır.

11 Kasım 2022







Nakit Oranı	0,04	0,01	0,36	0,13
Stok Bağımlılık Oranı	1,73	1,42	0,95	0,79

Yukarıdaki tablodanda görüleceği üzere Şirket'in vadesi gelen borçlarını ödeme gücünü gösteren cari oran ve likidite oranı yıllar itibarıyla azalmaktadır. Bunun ana sebebi banka kredileri ile yapılan ileri tarihli stok yatırımdır. Zira stok bağımlılık oranı da yatırımı yapılan stoklar henüz işletme sermayesi döngüsüne giremediğinden yıllar itibarıyla artış göstermektedir. 2022 yılında devreye alınacak kapasite artışı yatırımları ve etkinliği artıracak yatırımlar ile bu oranların normalleşmesi beklenmektedir.

#### - Faaliyet Devir Süreleri

Şirket'in gerçekleştirdiği faaliyetler sonucunda ne kadar sürede nakde ulaşıldığını gösteren süreler aşağıdaki tabloda yer almaktadır.

Faaliyet Devir Süreleri	31.12.2021	31.12.2020	31.12.2019
Alacak Devir Hızı (Kez)	2,52	2,64	2,29
Alacak Devir Hızı (Gün)	143	136	157
Stok Devir Hızı (Kez)	1,25	1,25	1,43
Stok Devir Hızı (Gün)	287	288	252
Borç Devir Hızı (Kez)	12,36	3,76	5,09
Borç Devir Hızı (Gün)	29	96	71
Nakit Döngü Süresi (Gün)	401	329	338

2019 yılında 338 gün olan işletme sermayesi nakit döngüsü süresi 2020 yılında 329 gün; 2021 yılında ise önemli ölçüde artış göstererek 401 gün olmuştur. Söz konusu artışın ana nedeni stok yatırımının satıcılara borçlanmadan ziyade banka kredileri ile finanse edilmesidir. Bunun sonucunda stokları devir süresi artarken; borçların satıcılar tarafından tahsil edilme süresi de kısalmıştır. Ancak, bir önceki dönemde belirtildiği üzere 2022 yılındaki yatırımların devreye alınması sonrasında bu sürelerin normalleşmesi beklenmektedir.

#### - Finansal Yapı Oranları

Şirket'in finansman yapısını gösteren oranlar aşağıdaki tabloda yer almaktadır.

Finansal Yapı Oranları	31.12.2021	31.12.2020	31.12.2019
Finansal Kaldıraç	0,66	0,64	0,52
Finansman Oranı	0,51	0,56	0,92
Kısa Vadeli Yükümlülük/Pasifler	0,57	0,52	0,33
Uzun Vadeli Yükümlülük/Pasifler	0,10	0,12	0,20
Özkaynaklar/Pasifler	0,34	0,36	0,48

Daha önceki kısımlarda bahsi geçen yatırımların finansmanı için banka kredilerinin –özellikle kısa vadeli krediler- kullanılması ile Şirket'in finansal yapı oranları özkaynaklardan ziyade borçlar lehine artış göstermiştir. 2022 yılındaki yatırımların devreye alınması sonrasında finansal yapının (özkaynak-borç dengesi) dengeli hale gelmesi beklenmektedir.

11 Kasım 2022



713.027.375 TL, 279.951.178 TL ve 511.111.768 TL tutarlarındadır. Satışlar temel olarak yurt içi satışlar, yurt dışı satışlar ve diğer satışlar kalemlerinden oluşmaktadır.

2019, 2020 ve 2021 hesap dönemleri ve 2021 ile 2022 yıllarının ilk altı aylık ara hesap dönemleri itibarıyla Şirket satışlarının maliyeti ise sırasıyla -197.187.336 TL, -249.993.396 TL, -479.958.042 TL, -189.418.696 TL ve -340.536.836 TL tutarlarındadır. Satışlar maliyeti temel olarak mamul maliyeti ve ticari mal maliyeti kalemlerinden oluşmaktadır.

Aşağıdaki tabloda Şirket'in ilgili dönemlerdeki yurt içi, yurt dışı satışları, diğer satışları ve maliyet kalemleri karşılaştırmalı olarak gösterilmiştir.

(TL)	01.01.2022- 30.06.2022	01.01.2021- 30.06.2021	01.01.2021- 31.12.2021	01.01.2020- 31.12.2020	01.01.2019- 31.12.2019
Yurtiçi Satışlar	222.605.785	134.425.576	338.669.714	193.454.955	140.372.454
Yurtdışı Satışlar	275.932.842	140.615.348	366.523.686	176.251.580	164.868.975
Diğer Gelirler	14.692.956	6.288.851	15.548.880	5.614.626	1.124.422
Satıştan İadeler (-)	(2.119.815)	(1.378.597)	(7.714.905)	(2.860.105)	(4.720.789)
Diğer İndirimler (-)	-	-	-	(12.565)	(11.226.827)
<b>Net Satışlar</b>	<b>511.111.768</b>	<b>279.951.178</b>	<b>713.027.375</b>	<b>372.448.491</b>	<b>290.418.235</b>
Satışların Maliyeti (-)	(340.536.836)	(189.418.696)	(479.958.042)	(249.993.396)	(197.187.336)
<i>Ticari Mal Maliyeti (-)</i>	<i>(2.737.835)</i>	<i>(319.175)</i>	<i>(378.965)</i>	<i>(646.279)</i>	<i>(228.053)</i>
<i>Mamul Maliyeti (-)</i>	<i>(337.799.001)</i>	<i>(189.099.521)</i>	<i>(479.579.077)</i>	<i>(249.347.117)</i>	<i>(196.959.283)</i>

Yıllar itibarıyla Şirket'in satışları önceki dönemlere göre karşılaştırıldığında artış eğilimindedir. Satışlar izahnamede yer verilen yıllık finansal tablo dönemleri olan 2019-2020 yılları arasında yıllık bazda ortalama %60 oranında (2020'de %28; 2021'de %91) artış göstermiştir. Bununla birlikte, satışlar 2022'nin altı aylık ara hesap döneminde bir önceki ara döneme göre %83 oranında büyüyerek, 2021 yılında yakalanan hızlı büyüme devam etmiştir. Bu artışın temel nedenleri gerek iç piyasanın gerekse dış piyasanın talebinin artması, birim satış fiyatlarının artması ve Şirket'in kapasite kullanımını artırmasıdır. Satışların artmasında özellikle yurt dışına yapılan satışlar etkili olmuştur. Aşağıdaki tabloda yurtiçi ve yurt dışı satışların yıllar itibarıyla değişimine yer verilmiştir.

(TL)	01.01.2022- 30.06.2022	01.01.2021- 30.06.2021	01.01.2021- 31.12.2021	01.01.2020- 31.12.2020	01.01.2019- 31.12.2019
Yurtiçi Satışlar	222.605.785	134.425.576	338.669.714	193.454.955	140.372.454
Yurtiçi/Brüt Satışlar	43,37%	47,78%	46,99%	51,54%	45,82%
Yurtdışı Satışlar	275.932.842	140.615.348	366.523.686	176.251.580	164.868.975
Yurtdışı/Brüt Satışlar	53,76%	49,98%	50,85%	46,96%	53,81%
Diğer Gelirler	14.692.956	6.288.851	15.548.880	5.614.626	1.124.422
Diğer Gelirler/Brüt Satışlar	2,86%	2,24%	2,16%	1,50%	0,37%
<b>Brüt Satışlar</b>	<b>513.231.583</b>	<b>281.329.775</b>	<b>720.742.280</b>	<b>375.321.161</b>	<b>306.365.851</b>

Satışların maliyeti esas olarak satılan mamul maliyeti kaleminden oluşmakta olup, satılan ticari mal maliyeti yıllar içinde toplam satışların maliyeti içinde %0,08 ila %0,80 bandında değişen paylar almıştır. Satışların maliyetinin satışlara oranı da aşağıdaki tabloda yer almaktadır.

(TL)	01.01.2022- 30.06.2022	01.01.2021- 30.06.2021	01.01.2021- 31.12.2021	01.01.2020- 31.12.2020	01.01.2019- 31.12.2019
Net Satışlar	511.111.768	279.951.178	713.027.375	372.448.491	290.418.235
Satışların Maliyeti (-)	(340.536.836)	(189.418.696)	(479.958.042)	(249.993.396)	(197.187.336)



11 Kasım 2022

SANCA ISI SANAYİ A.Ş.  
Beveçli Mah. İstanbul Cad. Sancak E Blok  
No:10-1 Beylikdüzü / KATILIM T.C.  
Tel: +90 212 255 80 20  
Fax: +90 212 255 80 90  
Marmara Kültür V.V. 469 001 75 16

135  
INTEGRAL  
YATIRIM MENKUL DEĞERLER A.Ş.  
Nispetiye Mah. Ak Spine Tower  
No:3 Kat: 5. Kat / İSTANBUL  
Maslak V.D. 47605 3 27

Sedik Yatırım  
Menkul Değerler A.Ş.

<i>Satışların Maliyeti/Net Satışlar</i>	67%	68%	67%	67%	68%
---	-----	-----	-----	-----	-----

Tablodan da görüleceği üzere satışların maliyetinin net satışlara oranı yıllar itibarıyla önemli bir değişiklik göstermemekte olup, satışların maliyeti tutarsal olarak net satışlar ile doğru orantılı olarak artış göstermektedir.

### Faaliyet Giderleri

2019, 2020 ve 2021 hesap dönemleri ve 2021 ile 2022 yıllarının ilk altı aylık ara hesap dönemleri itibarıyla Şirket'in faaliyet giderleri sırasıyla -18.476.007 TL, -26.509.669 TL, -52.160.374 TL, -21.674.514 TL ve -41.693.043 TL tutarlarındadır. Faaliyet giderleri genel yönetim giderleri ve pazarlama, satış ve dağıtım giderleri kalemlerinden oluşmaktadır.

Faaliyet Giderleri (TL)	01.01.2022-30.06.2022	01.01.2021-30.06.2021	01.01.2021-31.12.2021	01.01.2020-31.12.2020	01.01.2019-31.12.2019
Genel Yönetim Giderleri (-)	(15.027.467)	(6.306.854)	(18.122.969)	(8.980.119)	(7.312.427)
Genel Yönetim Giderleri (-)/Satışlar (%)	2,94%	2,25%	2,54%	2,41%	2,52%
Pazarlama, Satış ve Dağıtım Giderleri (-)	(26.665.576)	(15.367.660)	(34.037.405)	(17.529.550)	(11.163.580)
Pazarlama, Satış ve Dağıtım Giderleri (-)/Satışlar (%)	5,22%	5,49%	4,78%	4,71%	3,84%
Araştırma ve Geliştirme Giderleri (-)	-	-	-	-	-
Araştırma ve Geliştirme Giderleri (-)/Satışlar (%)	0%	0%	0%	0%	0%
<b>Faaliyet Giderleri (-)</b>	<b>(41.693.043)</b>	<b>(21.674.514)</b>	<b>(52.160.374)</b>	<b>(26.509.669)</b>	<b>(18.476.007)</b>
<b>Faaliyet Giderleri/Satışlar (%)</b>	<b>8,16%</b>	<b>7,74%</b>	<b>7,32%</b>	<b>7,12%</b>	<b>6,36%</b>

Faaliyet giderlerinin satışlara oranı izahnamede yer verilen finansal tablo dönemleri itibarıyla %6,26 ile %8,16 aralığında değişim göstermekle birlikte, yıllar itibarıyla artış göstermektedir.

### - Genel Yönetim Giderleri

2019, 2020 ve 2021 hesap dönemleri ve 2021 ile 2022 yıllarının ilk altı aylık ara hesap dönemleri itibarıyla Şirket'in genel yönetim giderleri sırasıyla -7.312.427 TL, -8.980.119 TL, -18.122.969 TL, -6.306.854 TL ve -15.027.467 TL tutarlarındadır. İzahnamede yer verilen finansal dönemleri itibarıyla bakıldığında genel yönetim giderleri net satışların %2,25 ile %2,94'ü aralığında gerçekleşmiştir.

Genel Yönetim Giderleri (TL)	01.01.2022-30.06.2022	01.01.2021-30.06.2021	01.01.2021-31.12.2021	01.01.2020-31.12.2020	01.01.2019-31.12.2019
Personel Giderleri	(7.518.670)	(4.406.914)	(9.239.772)	(4.941.579)	(3.526.993)
Amortisman ve Tükenme Payları	(884.714)	(279.436)	(2.280.287)	(785.177)	(916.133)
Müşavirlik, Danışmanlık ve Denetim Giderleri	(872.429)	(320.089)	(1.088.445)	(509.090)	(409.262)
Taşıt, Akaryakıt Gideri	(771.822)	(158.816)	(1.043.711)	(439.213)	(659.024)
Vergi Resim Harç Giderleri	(189.023)	(170.637)	(879.858)	(562.291)	(442.058)
Aidat Giderleri	(110.054)	(148.026)	(720.138)	(230.849)	(115.636)
Kısa Vadeli Kiralama Giderleri	(400.428)	-	(539.164)	-	-
Bakım Onarım Gideri	(594.057)	(175.909)	(401.380)	(342.821)	(329.077)
Seyahat Giderleri	(477.120)	(148.780)	(315.084)	(82.167)	(107.881)
Kıdem ve İhbar Tazminatı Gideri	(216.723)	(201.383)	(294.843)	(138.034)	(175.977)
Posta, Kargo, Haberleşme ve Bilgi İşlem Gideri	(577.275)	(45.307)	(273.135)	(233.532)	(224.897)
Hukuk Giderleri	(630.297)	(8.745)	(201.306)	(275.700)	(205.322)
İş Sağlığı ve Güvenliği Giderleri	(278.812)	(22.199)	(78.964)	(17.360)	(26.600)
<b>Diğer Giderler</b>	<b>(1.506.043)</b>	<b>(220.613)</b>	<b>(766.882)</b>	<b>(422.306)</b>	<b>(217.462)</b>

<b>Toplam</b>	<b>(15.027.467)</b>	<b>(6.306.854)</b>	<b>(18.122.969)</b>	<b>(8.980.119)</b>	<b>(7.312.427)</b>
---------------	---------------------	--------------------	---------------------	--------------------	--------------------

Genel yönetim giderleri çok fazla küçük bakiyeli hesaptan oluşmakta olup, 30 Haziran 2022 itibarıyla en büyük payı personel giderleri almaktadır. İlgili finansal tablo dönemleri itibarıyla personel giderlerinin genel yönetim giderlerine oranı sırasıyla %48, %55, %51, %70 ve %50 olarak gerçekleşmiştir. Personel giderlerindeki ve genel yönetim giderlerindeki tutarsal artışın ana nedeni ücret ve fiyat artışlarıdır.

#### - Pazarlama Satış ve Dağıtım Giderleri

2019, 2020 ve 2021 hesap dönemleri ve 2021 ile 2022 yıllarının ilk altı aylık ara hesap dönemleri itibarıyla Şirket'in genel yönetim giderleri sırasıyla -11.163.580 TL, -17.529.550 TL, -34.037.405 TL, -15.367.660 TL ve -26.665.576 TL tutarlarındadır. İzahnamede yer verilen finansal dönemleri itibarıyla bakıldığında pazarlama, satış ve dağıtım giderleri net satışların %3,84 ila %5,49'u oranında gerçekleşmiştir.

Pazarlama, Satış ve Dağıtım Giderleri (TL)	01.01.2022-30.06.2022	01.01.2021-30.06.2021	01.01.2021-31.12.2021	01.01.2020-31.12.2020	01.01.2019-31.12.2019
Posta, Kargo, Kurye, Navlun, Taşıma Giderleri	(13.467.158)	(8.407.998)	(15.002.442)	(4.690.005)	(2.274.711)
Personel Giderleri	(5.596.652)	(3.326.065)	(7.459.443)	(4.765.289)	(3.435.992)
İthalat, İhracat Masrafları	(2.707.079)	(1.396.177)	(3.017.188)	(1.435.268)	(185.515)
Ciro, Prim, Komisyon Giderleri	(275.289)	(98.785)	(2.478.463)	(3.354.500)	(2.647.363)
İlan, Reklam Ve Promosyon Giderleri	(535.114)	(98.722)	(1.448.103)	(1.309.667)	(860.546)
Kullanım Hakkı Varlıklarına İlişkin Amortisman Giderleri	(1.394.477)	(529.385)	(1.225.690)	(22.677)	-
Taşıt, Akaryakıt vb. Giderleri	(95.544)	(143.035)	(740.308)	(226.001)	(455.983)
Müşavirlik, Danışmanlık ve Denetim Giderleri	(305.263)	-	(695.627)	(38.994)	(47.750)
Seyahat Giderleri	(379.719)	(116.660)	(492.877)	(275.886)	(190.031)
Amortisman ve Tükenme Payları	(112.472)	(30.918)	(249.374)	(37.129)	(147.526)
Akaryakıt Gideri	(215.424)	(98.438)	(206.428)	(165.573)	(145.107)
Kıdem ve İhbar Tazminatı Gideri	(74.710)	(191.903)	(175.675)	(229.590)	(119.047)
Bakım Onarım, Montaj Gideri	(63.513)	(201.222)	(137.750)	(830.332)	(488.737)
İş Sağlığı ve Güvenliği Giderleri	(201.283)	(7.206)	(22.716)	(19.222)	(15.265)
Diğer Giderler	(1.241.879)	(721.146)	(685.321)	(129.417)	(150.007)
<b>Toplam</b>	<b>(26.665.576)</b>	<b>(15.367.660)</b>	<b>(34.037.405)</b>	<b>(17.529.550)</b>	<b>(11.163.580)</b>

Pazarlama, satış ve dağıtım giderleri çok fazla küçük bakiyeli hesaptan oluşmakta olup, 30 Haziran 2022 itibarıyla en büyük payı posta, kargo, kurye, navlun ve taşıma giderleri ile personel giderleri ve ithalat ve ihracat masrafları almaktadır. İlgili finansal tablo dönemleri itibarıyla Söz konusu üç kalemin pazarlama, satış ve dağıtım giderlerine oranı sırasıyla %53, %62, %75, %85 ve %82 olarak gerçekleşmiştir. Söz konusu giderlerdeki tutarsal artışın ana nedeni ücret ve fiyat artışları ile birlikte Covid-19 sonrası dünyadaki nakliye giderlerinin artmasıdır.

#### - Esas Faaliyetlerden Diğer Gelirler ve Giderler

2019, 2020 ve 2021 hesap dönemleri ve 2021 ile 2022 yıllarının ilk altı aylık ara hesap dönemleri itibarıyla Şirket'in esas faaliyetlerden diğer gelirleri sırasıyla 8.040.248 TL, 22.920.450 TL, 44.185.882 TL, 20.685.736 TL ve 43.211.409 TL tutarlarındadır.

11 Kasım 2022



**SANICA İSİ ZARFI A.Ş.**  
Kavaklı Mah. İstikbal Çarşı No:10 Blok  
No:101 Beşiktaş/İSTANBUL  
Tel: +90 212 285 4050  
Fax: +90 212 285 80 90  
Marmara Kurumlar V.D.: 460 031 7516

137  
**INTEGRAL**  
YATIRIM MENKUL DEĞERLER A.Ş.  
Kavaklı Mah. İstikbal Çarşı No:10 Blok  
No:5 Kat:5 Çarşı Spine Tower  
İSTANBUL  
Maslak V.D. 460 031 7516

**Bedik Yatırım**  
Menkul Değerler A.Ş.

2019, 2020 ve 2021 hesap dönemleri ve 2021 ile 2022 yıllarının ilk altı aylık ara hesap dönemleri itibarıyla Şirket'in esas faaliyetlerden diğer giderleri sırasıyla -10.790.771 TL, -11.925.496 TL, -23.569.455 TL, -35.068.369 TL ve -24.104.520 TL tutarlarındadır.

(TL)	01.01.2022-30.06.2022	01.01.2021-30.06.2021	01.01.2021-31.12.2021	01.01.2020-31.12.2020	01.01.2019-31.12.2019
<b>Esas Faaliyetlerden Diğer Gelirler</b>	<b>43.211.409</b>	<b>20.685.736</b>	<b>44.185.882</b>	<b>22.920.450</b>	<b>8.040.248</b>
Konusu Kalmayan Şüpheli Alacak Karşılığı	10.508.318	2.151.363	2.677.095	1.649.853	717.950
Teşvik Gelirleri	2.049.470	241.220	1.464.856	1.557.727	512.492
Konusu Kalmayan Dava Karşılığı	421.296	-	43.479	-	-
Vade Farkı - Fiyat Farkı Geliri	42.870	44.197	228.027	464.192	589.444
Sigorta Tazminat Gelirleri	588.930	10.255	315.131	23.401	186.152
Cari Dönem Reeskont Geliri	1.580.482	4.043.230	562.525	5.500.244	328.334
Önceki Dönem Reeskont İptali	12.572.859	5.828.059	5.828.059	3.538.435	3.302.039
Nakliye Gelirleri	-	19.979	54.877	549.134	12.696
Kur Farkı Gelirleri/Giderleri (net)	15.100.979	7.371.795	32.043.062	6.444.774	776.758
Diğer Gelirler ve Karlar	346.205	975.638	968.771	3.192.690	1.614.383
<b>Esas Faaliyetlerden Diğer Giderler</b>	<b>(24.104.520)</b>	<b>(35.068.369)</b>	<b>(23.569.455)</b>	<b>(11.925.496)</b>	<b>(10.790.771)</b>
Şüpheli Alacak Karşılık Giderleri	(2.770.603)	(4.127.860)	(2.848.495)	(5.506.642)	(5.763.561)
Dava Karşılık Giderleri	(965.712)	(136.000)	(940.275)	(44.040)	(250.062)
Cari Dönem Reeskont Gideri	(18.536.985)	(25.015.033)	(12.572.859)	(5.828.059)	(3.538.435)
Önceki Dönem Reeskont İptali	(562.525)	(5.500.244)	(5.500.244)	(328.334)	(448.742)
Diğer Giderler(*)	(1.268.695)	(289.232)	(1.707.582)	(218.421)	(789.971)

Esas faaliyetlerden diğer gelirler hesabı ağırlıklı olarak kur farkı gelirleri kaleminden oluşmakla birlikte, 2022 yılının ilk altı aylık ara hesap döneminde şüpheli hale gelen alacakların büyük oranda tahsil edilmesi ile daha önce ayrılan 10.508.318 TL tutarında karşılık iptal edilerek gelir yazılmıştır. İlgili finansal tablo dönemleri itibarıyla kur farkı gelirlerinin esas faaliyetlerden diğer gelirlere oranı sırasıyla %10, %28, %73, %36 ve %35 olarak gerçekleşmiştir. Kur farkı gelirlerinin oluşmasının ana nedeni döviz kurunun arttığı ortamda şirketin döviz cinsinden alacaklara sahip olmasıdır.

Esas faaliyetlerden diğer giderler hesabı izahnamede yer verilen yıllık finansal tablo dönemleri olan 2019-2020 yılları arasında yıllık bazda ortalama %54 oranında (2020'de %11; 2021'de %98) artış göstermiştir. Bununla birlikte, esas faaliyetlerden diğer giderler 2022'nin altı aylık ara hesap döneminde bir önceki ara döneme göre -%31 oranında azalmıştır.

#### Yatırım Faaliyetlerinden Gelirler ve Giderler

2019, 2020 ve 2021 hesap dönemleri ve 2021 ile 2022 yıllarının ilk altı aylık ara hesap dönemleri itibarıyla Şirket'in yatırım faaliyetlerinden gelirler ve giderler kalemlerine aşağıdaki tabloda yer verilmiştir.

(TL)	01.01.2022-30.06.2022	01.01.2021-30.06.2021	01.01.2021-31.12.2021	01.01.2020-31.12.2020	01.01.2019-31.12.2019
<b>Yatırım Faaliyetlerinden Gelirler</b>	<b>449.058</b>	<b>-</b>	<b>-</b>	<b>2.045.593</b>	<b>1.864.835</b>
Maddi ve Maddi Olmayan Duran Varlık Satış Karı	449.058	-	-	2.045.593	1.864.835
<b>Yatırım Faaliyetlerinden Giderler (-)</b>	<b>-</b>	<b>(2.599.034)</b>	<b>(8.927.094)</b>	<b>-</b>	<b>-</b>
Maddi ve Maddi Olmayan Duran Varlık Satış Zararı	-	(2.599.034)	(8.927.094)	-	-

11 Kasım 2022

**SANCA İSİ SANAYİ A.Ş.**  
Kavayir Mah. İTİFAKİ Çarşı Sanayi Blok  
Kat:10-1 Beşikdüzü / İSTANBUL  
Tel: +90 212 455 41 00  
Faks: +90 212 455 41 01  
Marmara Kurumlar No: 400 031 7516

138

**İNTEGRAL MENKUL DEĞERLER A.Ş.**  
Nispetiye Mah. Nispetiye Tower  
No:3 Kat:2 Sarıyer İSTANBUL  
Maslak V.L. 47305 8437

**Gedik Yatırım**  
Menkul Değerler A.Ş.

Yatırım faaliyetlerinden gelirler hesabı esas olarak sabit kıymet satış karları ve zararları kalemlerinden oluşmaktadır. İzahnamede yer verilen finansal tablo dönemleri itibarıyla önemli tutarda ve faaliyetlerin devamlılığı açısından önem arz eden bir maddi veya maddi olmayan duran varlık satışı gerçekleştirilmemiştir.

### Finansman Gelirleri ve Giderleri

2019, 2020 ve 2021 hesap dönemleri ve 2021 ile 2022 yıllarının ilk altı aylık ara hesap dönemleri itibarıyla Şirket'in finansman gelirleri sırasıyla 18.676.860 TL, 5.147.601 TL, 5.479.087 TL, 5.704.691 TL ve 11.567.525 TL tutarlarındadır.

2019, 2020 ve 2021 hesap dönemleri ve 2021 ile 2022 yıllarının ilk altı aylık ara hesap dönemleri itibarıyla Şirket'in finansman giderleri sırasıyla -34.731.991 TL, -32.650.605, -107.357.465 TL, -31.765.944 TL ve -166.319.542 TL tutarlarındadır.

	01.01.2022- 30.06.2022	01.01.2021- 30.06.2021	01.01.2021- 31.12.2021	01.01.2020- 31.12.2020	01.01.2019- 31.12.2019
<b>Finansman Geliri</b>	<b>11.567.525</b>	<b>5.704.691</b>	<b>5.479.087</b>	<b>5.147.601</b>	<b>18.676.860</b>
Finansman Faaliyetlerinden Faiz Gelirleri	11.567.525	5.704.691	5.479.087	5.147.601	2.783.789
Finansman Faaliyetlerinden Kur Farkı Gelirleri	-	-	-	-	15.893.071
<b>Finansman Gideri</b>	<b>(166.319.542)</b>	<b>(31.765.944)</b>	<b>(107.357.465)</b>	<b>(32.650.605)</b>	<b>(34.731.991)</b>
Finansman Faaliyetlerinden Faiz Giderleri (Finans Kuruluşlarından)	(23.531.444)	(6.952.255)	(25.155.817)	(30.577.556)	(34.731.991)
Finansman Faaliyetlerinden Kur Farkı Giderleri	(141.552.710)	(24.315.726)	(81.078.325)	(2.055.702)	-
Kira Yükümlülüğüne İlişkin Faiz Giderleri	(1.235.388)	(497.963)	(1.123.323)	(17.347)	-

Finansman geliri hesabı esas olarak finansman faaliyetlerinden kur farkı gelirleri ve faiz gelirleri kalemlerinden oluşmaktadır. Finansman giderleri hesabı ise finansman faaliyetlerinden kur farkı giderleri, faiz giderleri ve kira yükümlülüklerine ilişkin faiz giderleri kalemlerinden oluşmaktadır.

Finansman faaliyetlerinden kur farkı giderleri kalemi Şirket'in yabancı para borçlarının dönem sonlarındaki döviz kuru değerlendirme farklarından oluşmaktadır. Faiz giderleri kalemleri ise Şirket'in banka kredileri ve kira yükümlülüklerinden kaynaklanan faiz ödemelerinden meydana gelmektedir.

İzahnamede yer verilen finansal tablo dönemleri itibarıyla -özellikle 2021 yılından itibaren- finansman giderlerinin artmasının ana nedeni 2022 yılında yapılacak kapasite artışı nedeniyle oluşacak işletme sermayesi ihtiyacının piyasa koşullarında meydana gelebilecek olumsuzluklardan etkilenmeden Şirket'in avantajına olacak şekilde önden karşılanmasıdır. Bu bağlamda, Şirket 2022 yılından sonra meydana gelecek kapasite artışı için önden ilk madde ve malzeme satın alımı gerçekleştirmiş ve söz konusu alımın finansmanını büyük oranda banka kredileri yoluyla finanse edilmesi neticesinde finansman giderleri artış göstermiştir. Şirket'in faaliyetlerinden elde edilen gelir olan FAVÖK ile net finansman giderinin karşılanabileceğine ilişkin bilgi aşağıdaki tabloda yer almaktadır. **11 Kasım 2022**

	2022/06	2021/06	2021	2020	2019
Net Faiz Gideri	154.752.017	26.061.253	101.878.378	27.503.004	16.955.181
FAVÖK	154.780.664	58.768.109	212.637.224	115.744.245	79.455.749

FAVÖK/Net Faiz Gideri	1,00	2,25	2,09	4,21	4,95
-----------------------	------	------	------	------	------

İlk madde ve malzeme alımlarından 2021 yılı sonrasında banka kredileri ağırlık verilmesi ve söz konusu stokların henüz gelire yansımaması neticesinde FAVÖK/net faiz gideri katsayısı 4,95 ila 4,21'den 2,09'a 30 Haziran 2022 tarihi itibarıyla da 1'e düşmüştür. Ancak, yapılan stok yatırımının ilerleyen dönemlerde gelire yansımaları ile bu oranın artması beklenmektedir.

### Karlılık Analizi

2019, 2020 ve 2021 hesap dönemleri ve 2021 ile 2022 yıllarının ilk altı aylık ara hesap dönemleri itibarıyla Şirket'in brüt geliri sırasıyla 93.230.899 TL, 122.455.095 TL, 233.069.333TL, 90.532.482 TL ve 170.574.932 TL tutarlarındadır. Karlılık oranlarına ise aşağıdaki tabloda yer verilmektedir.

	01.01.2022-30.06.2022	01.01.2021-30.06.2021	01.01.2021-31.12.2021	01.01.2020-31.12.2020	01.01.2019-31.12.2019
Brüt Kar Marjı (%)	33,37	32,34	32,69	32,88	32,10
FVÖK Marjı (%)	28,95	19,46	28,26	28,71	24,79
FAVÖK Marjı (%)	30,28	20,99	29,82	31,08	27,36
Kar Marjı (%)	0,61	9,34	11,16	18,74	16,74

İzahnamede yer verilen finansal tablo dönemleri itibarıyla brüt kar marjı yaklaşık %32 seviyesinde seyretmiştir. FVÖK marjı ise operasyonel giderler ve esas faaliyetlerden diğer gelir ve giderlerdeki değişime bağlı olarak dalgalı bir seyir izlemiştir. FVÖK marjının dalgalı bir seyir izlemesinin temel nedeni döviz kurunda yaşanan değişimlerdir. Olağan piyasa koşullarında brüt kar marjı ile FVÖK marjı arasında %4 ila %5 oranında fark olması beklenmektedir. Amortisman giderleri ile itfa paylarının da dahil edildiği FAVÖK ise FVÖK'teki dalgalanmalar paralelinde değişim göstermekle birlikte, amortisman giderleri ile itfa payları FAVÖK'ü FVÖK'e göre %1 ila %1,5 oranında artırmaktadır. İzahnamede yer verilen finansal tablo dönemlerinde Şirket'in kar marjı ise oldukça dalgalı bir seyir izlemekte olup, bunun ana nedeni stok alımı nedeniyle katlanılan borçlanma maliyetleridir. Söz konusu borçlanma maliyetleri kar marjının 2021 yılı ve sonrasında azalmasına yol açmıştır.

### 10.2.2. Net satışlar veya gelirlere meydana gelen önemli değişiklikler ile bu değişikliklerin nedenlerine ilişkin açıklama:

Yıllar itibarıyla Şirket'in satışları önceki dönemlere göre karşılaştırıldığında artış eğilimindedir. Satışlar izahnamede yer verilen yıllık finansal tablo dönemleri olan 2019-2020 yılları arasında yıllık bazda ortalama %60 oranında (2020'de %28; 2021'de %91) artış göstermiştir. Bununla birlikte, satışlar 2022'nin altı aylık ara hesap döneminde bir önceki ara dönem olan 2021'in altı aylık ara hesap dönemine göre %83 oranında büyüme göstermiştir. 2021 hesap dönemi başından itibaren yakalanan hızlı büyümenin nedeni yurt dışı satışlarda büyümenin yanı sıra yurt içi piyasalardaki talebin güçlü konumunu korumasıdır.

(TL)	01.01.2022-30.06.2022	01.01.2021-30.06.2021	01.01.2021-31.12.2021	01.01.2020-31.12.2020	01.01.2019-31.12.2019
Yurtiçi Satışlar	222.605.785	134.425.576	338.669.714	193.454.955	140.372.437
Yurtiçi/Brüt Satışlar	43,37%	47,78%	46,99%	51,54%	45,82%
Yurtdışı Satışlar	275.932.842	140.615.348	366.523.686	176.251.580	164.868.979
Yurtdışı/Brüt Satışlar	53,76%	49,98%	50,85%	46,96%	53,81%

11 Haziran 2022





Diğer Gelirler	14.692.956	6.288.851	15.548.880	5.614.626	1.124.422
Diğer Gelirler/Brüt Satışlar	2,86%	2,24%	2,16%	1,50%	0,37%
<b>Brüt Satışlar</b>	<b>513.231.583</b>	<b>281.329.775</b>	<b>720.742.280</b>	<b>375.321.161</b>	<b>306.365.851</b>
İade ve İndirimler	-2.119.815	-1.378.597	-7.714.905	-2.872.670	-15.947.616
İade ve İndirimler/Brüt Satışlar	-0,41%	-0,49%	1,07%	0,77%	5,21%
<b>Net Satışlar</b>	<b>511.111.768</b>	<b>279.951.178</b>	<b>713.027.375</b>	<b>372.448.491</b>	<b>290.418.235</b>

Yukarıdaki tablodan da görüleceği üzere 2020 yılında brüt satışlar içindeki ağırlığı %46,96 olan yurtdışı satışlar 2021 yılından itibaren önce %50,85'e ardından 2022 yılının ilk altı aylık hesap döneminde de %53,76'ya ulaşmıştır. Bunun ana nedeni Covid-19 sonrası Türkiye'nin özellikle Avrupa kıtası için önemli bir tedarik noktası haline gelmesi ve söz konusu dönemde Sanica da dahil olmak üzere Türk üreticilerin üretimde herhangi bir aksama yaşanmadan faaliyetlerine devam etmesidir.

Yukarıda bahsedilen güçlü talebi karşılamak adına, Şirket izahnamede yer verilen finansal tablo dönemleri boyunca başat faaliyetleri olan boru ve panel radyatör grubu ürünleri üretimini ve dolayısıyla kapasite kullanım oranını istikrarlı bir biçimde artırmıştır. Aşağıdaki tabloda ürün grupları bazında üretim ve satış miktarlarına<sup>2</sup> yer verilmektedir.

Şirket'in Üretim/Satış Miktarları						
Dönem	Ölçü Birimi	2022/06	2021/06	2021	2020	2019
<b>Boru Grubu Ürünleri</b>	<b>ton</b>	<b>4.750</b>	<b>6.834</b>	<b>13.516</b>	<b>11.535</b>	<b>9.349</b>
PPRC	ton	1.142	1.318	2.935	2.129	2.025
PPRC Ek Parça	ton	196	222	519	473	395
PVC/PP	ton	1.085	1.394	2.947	1.791	1.527
PVC/PP Ek Parça	ton	309	526	1.079	1.095	1.027
Mobil	ton	484	285	718	728	441
Koruge	ton	503	1.163	2.029	2.049	1.246
PE	ton	756	986	1.441	1.473	1.462
Drenaj	ton	259	911	1.757	1.590	1.103
Diğer Ek Parça	ton	13	24	74	60	46
Perde Rayı	ton	4	6	17	147	75
<b>Radyatörler</b>	<b>mtül</b>	<b>526.646</b>	<b>515.136</b>	<b>1.051.153</b>	<b>974.223</b>	<b>867.484</b>
<b>Kombi Grubu Ürünleri</b>	<b>adet</b>	<b>5.311</b>	<b>9.023</b>	<b>22.705</b>	<b>15.351</b>	<b>18.122</b>

Şirket net satışlarının artmasındaki bir diğer etmen ise Covid-19 sonrasında yaşanan hammadde krizi ile hammadde fiyatlarının artması ve bunun doğrudan Şirket'in üretimini gerçekleştirdiği ürün gruplarına yansıtılmasıdır. Zira Şirket'in brüt karlılığı oransal olarak yıllar itibarıyla dengeli seyretmektedir.

**10.2.3. İhraççının, izahnamede yer alması gereken finansal tablo dönemleri itibarıyla meydana gelen faaliyetlerini doğrudan veya dolaylı olarak önemli derecede etkilemiş veya etkileyebilecek kamusal, ekonomik, finansal veya parasal politikalar hakkında bilgiler:**

Şirket'in faaliyetleri kredi riski, likidite riski, kur riski ve faiz oranı riskine maruz kalabilmektedir. Söz konusu risklerin gerçekleşme durumuna göre Şirket faaliyetleri olumlu ya da olumsuz yönde etkilenebilmektedir. Bu risklere ilişkin detaylı bilgiye işbu izahnamede 6 numaralı bölümünde yer verilmiştir.

1 1 Kasım 2022

<sup>2</sup> Şirket üretimini gerçekleştirdiği ürünler için müşterilerden sipariş ve avans aldıktan sonra üretime geçtiğinden üretim ve satış rakamları aynı olmaktadır.

**SANICA ISI SANAYİ A.Ş.**  
Kavala Mah. İstanbul Cad. No: 1  
Kurtuluş / Beşiktaş / İstanbul  
Tel: +90 212 250 82 84  
Fax: +90 212 250 83 00  
Muhim Kurumlar V.D.: 460 001 7516

141

**İNTEGRAL DEĞERLER A.Ş.**  
Sakarya S. Şişli Tower  
No:5 Kat:2 Sarıyer / İSTANBUL  
Maslak V.D. 7805/8477

**Bedik Yatırım**  
Menkul Değerler A.Ş.



### 10.3. İhraççının borçluluk durumu

Şirket'in 30.06.2022 tarihi itibarıyla borçluluk durumuna aşağıdaki tabloda yer verilmektedir.

Borçluluk Durumu (30.06.2022)	Tutar (TL)
<b>Kısa vadeli yükümlülükler</b>	<b>958.830.533</b>
Garantili	-
Teminatlı	42.858.015
Garantisiz/Teminatsız	915.972.518
<b>Uzun vadeli yükümlülükler (uzun vadeli borçların kısa vadeli kısımları hariç)</b>	<b>86.545.594</b>
Garantili	-
Teminatlı	4.000.928
Garantisiz/Teminatsız	82.544.666
<b>Kısa ve Uzun Vadeli Yükümlülükler Toplamı</b>	<b>1.045.376.127</b>
<b>Özkaynaklar</b>	<b>335.221.422</b>
Çıkarılmış Sermaye	100.000.000
Kar veya Zararda Yeniden Sınıflandırılmayacak Birikmiş Diğer Kapsamlı Gelirler veya Giderler	151.315.916
Kar veya Zararda Yeniden Sınıflandırılacak Birikmiş Diğer Kapsamlı Gelirler veya Giderler	(63.318.108)
Kârdan Ayrılan Kısıtlanmış Yedekler	7.759.311
Geçmiş Yıl Kar/(Zararları)	136.340.436
Net Dönem Kar/(Zararı)	3.128.868
<b>TOPLAM KAYNAKLAR</b>	<b>1.380.597.549</b>
<b>Net Borçluluk Durumu (30.06.2022)</b>	<b>Tutar (TL)</b>
<b>A. Nakit</b>	<b>36.849</b>
<b>B. Nakit Benzerleri</b>	<b>39.147.514</b>
<b>C. Alım Satım Amaçlı Finansal Varlıklar</b>	<b>-</b>
<b>D. Likidite (A+B+C)</b>	<b>39.184.363</b>
<b>E. Kısa Vadeli Finansal Alacaklar</b>	<b>-</b>
<b>F. Kısa Vadeli Banka Kredileri</b>	<b>510.575.665</b>
<b>G. Uzun Vadeli Banka Kredilerinin Kısa Vadeli Kısım</b>	<b>176.506.870</b>
<b>H. Diğer Kısa Vadeli Finansal Borçlar</b>	<b>2.237.248</b>
<b>I. Kısa Vadeli Finansal Borçlar (F+G+H)</b>	<b>689.319.783</b>
<b>J. Kısa Vadeli Net Finansal Borçluluk (I-E-D)</b>	<b>650.135.420</b>
<b>K. Uzun Vadeli Banka Kredileri</b>	<b>44.846.913</b>
<b>L. Tahviller</b>	<b>-</b>
<b>M. Diğer Uzun Vadeli Krediler</b>	<b>10.259.295</b>
<b>N. Uzun Vadeli Finansal Borçluluk (K+L+M)</b>	<b>55.106.208</b>
<b>O. Net Finansal Borçluluk (J+N)</b>	<b>705.241.628</b>

30.06.2022 tarihi sonrasında Şirket'in borçluluk durumunda önemli bir değişiklik meydana gelmemiştir. 30.06.2022 tarihi itibarıyla finansal durum tablosunda görünmeyen koşullu yükümlülüğü bulunmamaktadır.

SARCA İŞİ SANAYİ A.Ş.  
Kavaklı Mah. İrfanbulut Çarş. No:106  
No:10-11 Beylikdüzü / Beşiktaş / İstanbul  
Tic. Sic. No: 271100  
Tic. Sic. No: 271100  
Fax: +90 212 271 50 00  
Marmara Kurumları A.Ş. 466 031 7516

142  
İNTEGRAL  
YATIRIM MENKUL DEĞERLER A.Ş.  
Nispetiye Çarş. Sk. No:10 Kat:1  
Etiler / Beşiktaş / İSTANBUL  
Mistak V.D. 47605 8427

Genel Yönetim  
Menkul Değerler A.Ş.

11 Kasım 2022



## 11. İHRAÇÇININ FON KAYNAKLARI

### 11.1. İhraççının kısa ve uzun vadeli fon kaynakları hakkında bilgi:

Şirket faaliyetlerinin finansmanı öncelikle faaliyetlerin karlı bir şekilde sonuçlandırılması suretiyle otofinansman yoluyla sürdürülmektedir. Faaliyetlerin finansmanında diğer önemli bir unsur müşterilerden alınan sipariş avanslarıdır. Öte yandan, kapasite artışı sonucunda ortaya çıkan ek işletme sermayesi ihtiyacı ve yeni yatırımların finansmanı da banka kredileri ile sağlanmaktadır. Şirket'in çoğunlukla banka kredilerinden oluşan finansal yükümlülüklerinin vadelerine göre dağılımı aşağıdaki gibidir.

30.06.2022 (TL)	Defter Değeri	Nakit çıkışlar toplamı	1-3 ay arası	3-12 ay arası	1 yıl ve üzeri
Finansal Borçlar	731.929.448	739.377.111	579.127.836	111.448.475	48.800.801
Kiralama Yükümlülükleri	12.496.544	18.137.024	825.337	2.767.685	14.544.002
Ticari Borçlar	111.820.357	113.400.839	113.400.839	-	-
Diğer Borçlar	4.558.669	4.558.669	4.558.669	-	-
<b>Toplam</b>	<b>860.805.018</b>	<b>875.473.643</b>	<b>697.912.681</b>	<b>114.216.160</b>	<b>63.344.803</b>

31.12.2021 (TL)	Defter Değeri	Nakit çıkışlar toplamı	1-3 ay arası	3-12 ay arası	1 yıl ve üzeri
Finansal Borçlar	446.674.149	455.584.247	217.716.027	189.287.356	48.580.864
Kiralama Yükümlülükleri	12.512.141	18.888.875	764.670	2.572.350	15.551.855
Ticari Borçlar	38.841.018	39.403.543	39.403.543	-	-
Diğer Borçlar	145.255	145.255	145.255	-	-
<b>Toplam</b>	<b>501.096.461</b>	<b>516.945.818</b>	<b>260.953.393</b>	<b>191.859.706</b>	<b>64.132.719</b>

31.12.2020 (TL)	Defter Değeri	Nakit çıkışlar toplamı	1-3 ay arası	3-12 ay arası	1 yıl ve üzeri
Finansal Borçlar	195.220.580	201.922.581	23.294.533	149.756.859	28.871.189
Kiralama Yükümlülükleri	255.643	279.710	19.500	58.500	201.710
Ticari Borçlar	66.480.225	67.221.887	67.221.887	-	-
Diğer Borçlar	1.157.959	1.157.959	1.157.959	-	-
<b>Toplam</b>	<b>265.975.402</b>	<b>273.443.132</b>	<b>94.554.874</b>	<b>149.815.359</b>	<b>29.072.899</b>

31.12.2019 (TL)	Defter Değeri	Nakit çıkışlar toplamı	1-3 ay arası	3-12 ay arası	1 yıl ve üzeri
Finansal Borçlar	107.029.921	119.893.643	8.085.589	42.796.537	69.011.518
Kiralama Yükümlülükleri	-	-	-	-	-
Ticari Borçlar	38.718.783	39.047.117	39.047.117	-	-
Diğer Borçlar	1.289.025	1.289.025	1.289.025	-	-
<b>Toplam</b>	<b>148.503.511</b>	<b>161.695.567</b>	<b>49.887.513</b>	<b>42.796.537</b>	<b>69.011.518</b>

Şirket yönetimi işbu izahname tarihi itibarıyla, Şirket'in mevcut borç ve yükümlülüklerinin zamanında yerine getirilmesi için gereken likiditeye ve finansman imkanlarına sahip olduğunu düşünmektedir. Şirket'in finansal borçlarının öz kaynaklarına oranı aşağıdaki tabloda yer almaktadır.

(TL)	30.06.2022	31.12.2021	31.12.2020	31.12.2019
Finansal Borçlar	774.425.991	446.674.149	195.220.580	107.029.921



Hazır Değerler (-)	39.184.363	6.145.493	105.336.960	16.090.208
Net Finansal Borç	705.241.628	440.528.656	89.883.620	90.939.713
Özkaynaklar	335.221.422	326.353.042	202.696.483	183.965.862
Net Borç/Toplam Sermaye Oranı	2,10	1,35	0,44	0,49

İzahnamede yer verilen finansal tablo dönemlerinde finansal borçların özkaynaklara göre artış göstermesinin sebebi ilk madde ve malzeme alımlarının 2021 yılı sonrasında banka kredilerine ağırlık verilmesi suretiyle finanse edilmesi ve söz konusu stokların henüz satışının gerçekleştirilerek gelire yansımamasıdır. Ancak, yapılan stok yatırımının ilerleyen dönemlerde gelire yansması ile bu oranın artması beklenmektedir. Şirket'in vadesi gelen ödemelerini karşılama gücünü gösteren FAVÖK/Faiz Gideri oranına da aşağıdaki tabloda yer verilmektedir.

(TL)	2022/06	2021/06	2021	2020	2019
Net Faiz Gideri	154.752.017	26.061.253	101.878.378	27.503.004	16.055.131
FAVÖK*	154.780.664	58.768.109	212.637.224	115.744.245	79.455.749
FAVÖK/Net Faiz Gideri	1,00	2,25	2,09	4,21	4,95

\*FAVÖK, esas faaliyet karına amortisman ve itfa payı giderlerinin eklenmesi suretiyle hesaplanmıştır.

Yukarıda açıklanan neden ile söz konusu oran her ne kadar azalış eğilimi gösterse de, 2022 yılının ilk altı aylık hesap dönemi itibarıyla halen Net Faiz Giderlerini faaliyetlerden yaratılan gelirle karşılanabilmektedir.

## 11.2. Nakit akımlarına ilişkin değerlendirme:

Şirket'in özel bağımsız denetimden geçmiş 2019, 2020 ve 2021 yıllık hesap dönemleri ile 30.06.2021 ve 30.06.2022 tarihlerinde sona eren ara hesap dönemlerine ilişkin nakit akış tablosu kalemlerine aşağıda yer verilmektedir.

Nakit Akış Tablosu (TL)	01.01.2022 30.06.2022	01.01.2021 30.06.2021	01.01.2021 31.12.2021	01.01.2020 31.12.2020	01.01.2019 31.12.2019
İşletme Faaliyetlerinden Nakit Akışları	(63.725.337)	(46.732.703)	(149.199.830)	41.059.440	(4.840.970)
Yatırım Faaliyetlerinden Kaynaklanan Nakit Akışları	(34.170.918)	3.726.114	(12.188.864)	(14.558.239)	(83.994)
Finansman Faaliyetlerinden Kaynaklanan Nakit Akışları	130.935.125	(35.288.376)	62.197.227	62.745.551	(24.828.055)
Dönem Başı Nakit ve Nakit Benzerleri	6.145.493	105.336.960	105.336.960	16.090.208	45.843.227
Dönem Sonu Nakit ve Nakit Benzerleri	39.184.363	27.041.995	6.145.493	105.336.960	16.090.208

Daha önceki bölümlerde de açıklandığı üzere, Şirket -özellikle 2021 yılından itibaren- 2022 yılında yapılacak kapasite artışı nedeniyle oluşacak işletme sermayesi ihtiyacının piyasa koşullarında meydana gelebilecek olumsuzluklardan etkilenmeden Şirket'in avantajına olacak şekilde önden karşılamak için ilk madde ve malzeme alımı gerçekleştirmiştir. Bununla birlikte, 2021 yılından itibaren satışların güçlü bir büyüme göstermesi ile birlikte ticari alacakların tutarında da önemli miktarda bir artış yaşanmıştır. 2021 yılı ve sonrasında işletme faaliyetlerinden nakit çıkışı gerçekleşmesinin nedeni özellikle stok ve ticari alacaklara yapılan işletme sermayesi yatırımdır. Yukarıdaki bölümlerde de bahsedildiği üzere söz konusu işletme sermayesi yatırımının finansmanı sektörün yapısı gereği büyük oranda banka kredileri yoluyla yapıldığından, 2019 yılı sonrasındaki dönemlerde banka kredilerinin alınması ile finansman faaliyetlerinden nakit girişi elde edilmiştir.

Yatırım faaliyetlerinden kaynaklanan nakit çıkışının sebebi ise detaylarına 6.2.1 numaralı bölümde yer verilen yatırımlar sebebiyle katlanılan maddi duran varlık alımlarıdır.



Şirket söz konusu faaliyetler sonucunda, 2022 ve 2020 yıllarında net nakit yaratabilirken; 2019 ve 2021 yıllarında da bahsi geçen yatırımlar nedeniyle nakit çıkışına maruz kalmıştır.

### 11.3. Fon durumu ve borçlanma ihtiyacı hakkında değerlendirme:

İzahnamede yer verilen finansal tablo dönemleri itibarıyla Şirket'in finansal borçlarına aşağıdaki tabloda yer verilmektedir.

(TL)	30.06.2022	31.12.2021	31.12.2020	31.12.2019
Kısa Vadeli Banka Kredileri	510.575.665	258.035.439	78.495.471	13.820.690
Uzun Vadeli Borçlanmaların Kısa Vadeli Kısımları	176.506.870	142.790.802	91.005.929	35.067.611
Uzun Vadeli Banka Kredileri	44.846.913	45.847.908	25.719.180	58.141.620
<b>Toplam Finansal Borçlar</b>	<b>731.929.448</b>	<b>446.674.149</b>	<b>195.220.580</b>	<b>107.029.921</b>

2020 ve 2021 hesap dönemleri sonu ve 30 Haziran 2022 tarihinde Şirket'in finansal borçları sırasıyla %82, %129 ve %64 oranlarında artış göstermiştir. Söz konusu artışın ana nedeni Şirket'in işletme sermayesi yatırımlarının banka kredileri ile finanse edilmesidir. Söz konusu finansal borçların vade dağılımına aşağıdaki tablolarda yer verilmektedir.

Vade Dağılımı (TL)	30.06.2022	31.12.2021	31.12.2020	31.12.2019
0-3 ay	578.752.200	217.447.302	23.108.560	7.947.370
4-12 ay	108.330.334	183.378.939	146.392.840	40.940.931
13-36 ay	44.846.913	45.847.908	24.869.327	56.466.101
37-60 ay	-	-	849.853	1.675.519
<b>Toplam</b>	<b>731.929.448</b>	<b>446.674.149</b>	<b>195.220.580</b>	<b>107.029.921</b>

Finansal borçların vade dağılımı incelendiğinde vadelerde kısa dönemde yoğunlaşma olduğu görülmektedir. Söz konusu finansal borçlara büyük oranda işletme sermayesi yatırımı için katlanıldığı göz önünde bulundurulduğunda borçların vade yapısının varlıklarda uyumlu olduğu değerlendirilmektedir. Söz konusu finansal borçların para birimi cinslerinden kırılımına ise aşağıdaki tablolarda yer verilmektedir.

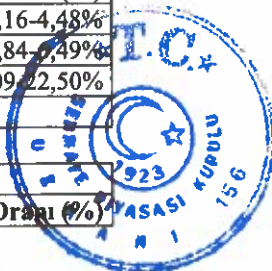
30.06.2022			
Para Birimi	Döviz Tutarı	TL Tutarı	Etkin Faiz Oranı (%)
EURO Krediler	3.218.044	55.998.462	2-7%
USD Krediler	28.706.443	479.150.722	2-10%
TL Krediler	196.780.263	196.780.263	8-15%
<b>Krediler Toplamı</b>		<b>731.929.448</b>	

31.12.2021			
Para Birimi	Döviz Tutarı	TL Tutarı	Etkin Faiz Oranı (%)
EURO Krediler	2.953.089	44.632.694	1,59-4,08%
USD Krediler	24.666.932	329.377.543	2,12-5,56%
TL Krediler	72.663.912	72.663.912	8,17-8,64%
<b>Krediler Toplamı</b>		<b>446.674.149</b>	

31.12.2020			
Para Birimi	Döviz Tutarı	TL Tutarı	Etkin Faiz Oranı (%)
EURO Krediler	3.148.661	28.756.404	3,16-4,48%
USD Krediler	11.463.354	85.203.670	3,84-5,49%
TL Krediler	81.260.506	81.260.506	12,09-22,50%
<b>Krediler Toplamı</b>		<b>195.220.580</b>	

31.12.2019			
Para Birimi	Döviz Tutarı	TL Tutarı	Etkin Faiz Oranı (%)
EURO Krediler	1.350.000	13.820.690	12,41-10,00%
USD Krediler	2.470.621	35.067.611	23,16-26,25%
TL Krediler	89.739.210	58.141.620	65,13-53,75%
<b>Krediler Toplamı</b>		<b>107.029.921</b>	

11 Kasım 2022



EURO Krediler	3.998.124	26.683.877	3,14-4,48%
USD Krediler	3.357.474	19.979.318	3,84-8,78%
TL Krediler	60.366.726	60.366.726	12,49-25,03%
<b>Krediler Toplamı</b>		<b>107.029.921</b>	

Banka kredileri TL, Avro ve ABD Doları cinsinden olup, mevcut kredilere bakıldığında TL krediler için faiz oranı %8-%15, yabancı para cinsinden olan kredilerin faiz oranları ise %2-%10 (Avro: %2-%7, USD: %2-%10) arasında olduğu görülmektedir. 30.06.2022 tarihi itibarıyla ABD Doları cinsinden olan yükümlülükler toplam finansal borçların %65'ini oluştururken; TL ve Avro cinsi yükümlülüklerde sırasıyla %27 ve %8'ini oluşturmaktadır.

JCR Avrasya Derecelendirme A.Ş. tarafından 31.08.2022 tarihinde açıklanan kredi derecelendirme notuna göre Şirket'in uzun vadeli ulusal kurum kredi rating notu yatırım yapılabilir seviyenin üçüncü kademesine denk gelen A (tr) / (stabil görünüm) olarak belirlenmiştir.

#### 11.4. İşletme sermayesi beyanı:

<b>Likidite Oranları</b>	<b>30.06.2022</b>	<b>31.12.2021</b>	<b>31.12.2020</b>	<b>31.12.2019</b>
Dönen Varlıklar	1.101.630.733	716.491.701	494.687.152	322.584.236
Kısa Vadeli Yükümlülükler	958.830.533	547.912.146	295.333.173	124.708.332
<b>Cari Oran</b>	<b>1,15</b>	<b>1,31</b>	<b>1,68</b>	<b>2,59</b>
<b>Net İşletme Sermayesi (TL)</b>	<b>142.800.200</b>	<b>168.579.555</b>	<b>199.353.979</b>	<b>197.875.904</b>

Şirket'in 30.06.2022 tarihi itibarıyla net işletme sermayesi toplam dönen varlıklar eksi kısa vadeli yükümlülükler olarak hesaplandığında 142.800.200 TL'dir.

Şirket'in işbu izahname tarihinden itibaren en az on iki aylık bir dönem için yeteli işletme sermayesi bulunmaktadır.

#### 11.5. Faaliyetlerini doğrudan veya dolaylı olarak önemli derecede etkilemiş veya etkileyebilecek fon kaynaklarının kullanımına ilişkin sınırlamalar hakkında bilgi:

Yoktur.

#### 11.6. Yönetim kurulunca karara bağlanmış olan planlanan yatırımlar ile finansal kiralama yolu ile edinilmiş bulunanlar dahil olmak üzere mevcut ve edinilmesi planlanan önemli maddi duran varlıklar için öngörülen fon kaynakları hakkında bilgi:

9.1.1.'de yer alan ve edinilmesi planlanan maddi duran varlıkların özkaynaklar ve/veya banka kredileri ile finanse edilmesi öngörülmektedir.

#### 12. ARAŞTIRMA VE GELİŞTİRME, PATENT VE LİSANSLAR

12.1. İzahnamede yer alması gereken finansal tablo dönemleri itibarıyla ihracatın araştırma ve geliştirme politikaları ile sponsorluk yaptığı araştırma ve geliştirme etkinlikleri için harcanan tutarlar da dahil olmak üzere bu etkinlikler için yapılan ödemeler hakkında bilgi:

11 Kasım 2022



**SANCA ISI SANAYİ A.Ş.**  
 Vakıf Mah. İstanbul Cad. No:101  
 No:101 Beylikdüzü / İSTANBUL  
 Tel: +90 212 850 10 00  
 Fax: +90 212 850 10 00  
 Marmara Kurumları V.D.: 460 031 7516

146  
**ERLER A.Ş.**  
 No:5 Kat:2 Sarıyer / İSTANBUL  
 Meslek V.D.: 46051847

**Gedik Yatırım**  
 Menkul Değerler A.Ş.

Şirket faaliyetleri kapsamında aşağıdaki Ar-Ge ve Ür-Ge politikaları ve hedefleri takip edilmektedir. Söz konusu politikalar pazarlama ve satış organizasyonlarından sorumlu genel müdür onayına sunularak yazılı hale getirilmiştir.

İhraççı, özellikle kalite ve maliyet optimizasyonunu sağlayacak ve ürün seçiminde tüketici istek ve ihtiyaçlarını ön planda tutacak ürün yelpazesi oluşturmak amacıyla, bir ürün geliştirme programı izlemekte ve üretim programı takip etmektedir. Söz konusu program kapsamında, öncelikle Ar-Ge ve inovasyon çalışmaları göz önünde bulundurulmakta ve ihracat potansiyeli olan ürünlerde katma değer artırılması için Ür-Ge çalışmaları çerçevesinde yeni stratejiler geliştirilmektedir.

İhraççı'nın ürün ve marka yönetimi bölümünün altında;

- İhraççı tarafından üretilen ürün parçalarının üçüncü taraflardan tedarik edilmesi yerine maliyet avantajı yaratacak şekilde İhraççı'nın bünyesinde üretilmesini hedefleyen ve üretilen ürünlerin müşteri istek ve ihtiyaçlarına uygun olmasını gözetilen Ar-Ge Bölümü ve
- Üretim süreçlerinin optimizasyonunu sağlayarak hem kapasite artışı hem de kalite ve maliyet optimizasyonu hedefleyen Ür-Ge Bölümü

konumlanmıştır. Söz konusu bölümler kapsamında yürütülen çalışmalara ilişkin ana hatlar aşağıdaki gibidir.

**Ar-Ge:** İhraççı'nın mevcut ürün yelpazesine ya da uygulama teknolojisine yenilikler kazandırılması amacıyla, gerek İhraççı tarafından gerekse kurum ve kuruluşlarla işbirliği içerisinde olarak Ar-Ge çalışmaları yürütülmektedir. Ar-Ge faaliyetleri kapsamında, proje odaklı çalışma, hedef saptama ve doğrulama, yol haritası çıkarma ve zaman planlaması yapılarak, ürün ve ürün grubu ya da ürünlere ait parçaların İhraççı bünyesinde üretilecek şekilde geliştirilmesi hedeflenmektedir. İhraççı'nın paydaşları ile kurduğu iletişim ağı sayesinde, gerek müşterilerden gelen geri bildirimler, gerekse tedarikçilere ilişkin hususlar ve yapılan pazar araştırmaları değerlendirmeye alınmaktadır. Yapılan değerlendirmeler sonucunda elde edilen bulgular kapsamında Ar-Ge projeleri hayata geçirilmekte ve Ar-Ge projelerinin çıktılarının sürekli gelişime tabi tutulması hedeflenmektedir.

**Ür-Ge:** Ür-Ge faaliyetleri kapsamında, Ar-Ge çalışması sonucu elde edilen çıktılar mevcut üretim süreçlerine üretkenliği, kapasiteyi ve kaliteyi artırmak; diğer yandan da üretim maliyetlerini düşürmek amacıyla teknoloji yoğun yöntemler kullanılarak mühendislik ve araştırma çalışmaları ile entegre edilmektedir. Bu çalışmalar, üretim süreci yenilikleri için temel bilim altyapısını oluşturmakta olup, üretim tesislerinde istihdam edilen profesyonellerin yardımı ile koordineli bir şekilde üretim testleri gerçekleştirilmekte ve uygulamaya konmaktadır. Bu çalışmalar, teknoloji düzeyine göre çeşitli kurum ve kuruluşlarla da işbirliği içerisinde yürütülebilmektedir.

Bu çalışmaların sonunda, daha yüksek katma değerli ürünler iç ve dış pazara sürülmektedir.

Sanica Isı tarafından yürütülen Ar-Ge ve Ür-Ge faaliyetlerinin amacı, çalışmalar sonucunda elde edilen yeni teknolojileri ve know-how'ı, üretim sürecinde uygulamaya koyarak katma değer yaratmaktır. Ar-Ge ve Ür-Ge faaliyetlerinin hedefi ise,

11 Kasım 2022



**SANICA ISI SANAYİ A.Ş.**  
Kocaeli Bölge İhtisari Ticaret Sicil Müdürlüğü  
No: 11 Beylikduzu / 400000  
Tel: +90 212 400 0000  
Fax: +90 212 400 0000  
Marmara Kurumlar V.D.: 400 001 7516

147  
**İNTEGRAL**  
YATIRIM MENKUL DEĞERLER A.Ş.  
Nispetiye Tower  
No: 3 Kat: Sarıyer / İS ANKARA  
Maslak V.D. / 77803184/7

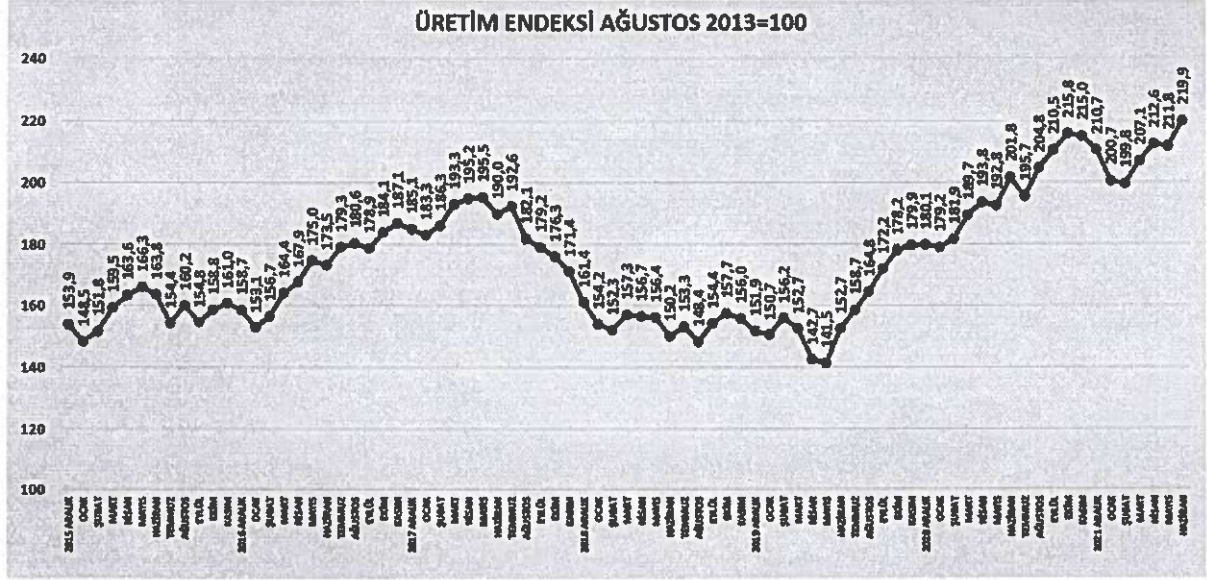
**Gedik Yatırım**  
Menkul Değerler A.Ş.





## Üretim

Üretimde 2021 yılı Haziran ayı itibarıyla yüksek artış gerçekleşmiştir. Covid-19 sonrası yaşanan kapanmalar sonrasında çalışma gün sayısındaki normalleşme ve artan iç ve dış talep üretimde artışa yol açmıştır.



Kaynak: İMSAD, İnşaat Malzemeleri Sanayi Endeksi

2021 yılı Mayıs ayında uygulanan yasaklar kapsamında çalışma günü sayısının azalması ile durağanlaşan faaliyetler Haziran ayında sıçrama göstermiştir. Satışların artış gösterdiği mevsimin etkileri 2021 yılı Haziran ayında azami ölçüde hissedilmiş ve iç ve dış talep halen hareketlidir. Grafikte de görüleceği üzere, üretimdeki güçlü büyüme 2019 yılı Mayıs ayından beri devam etmektedir. Şirket yönetimi, iç ve dış talebin halen canlılığını koruması nedeni ile bu eğilimin sürmesini beklemektedir.

## Satış Fiyatları, Maliyetler ve Stoklar

Şirket'in üretimini gerçekleştirdiği ürünlerin gerek hammaddeleri gerekse fiyatları dövizle endeksli olarak belirlenmekte olup, hammadde ve ürün fiyatları yurtdışı satış fiyatlarına paralel olarak artış ya da azalış göstermektedir. Buna göre yurtdışı satış fiyatı endeksi aşağıdaki grafikteki gibidir.

*Handwritten signatures in blue ink.*

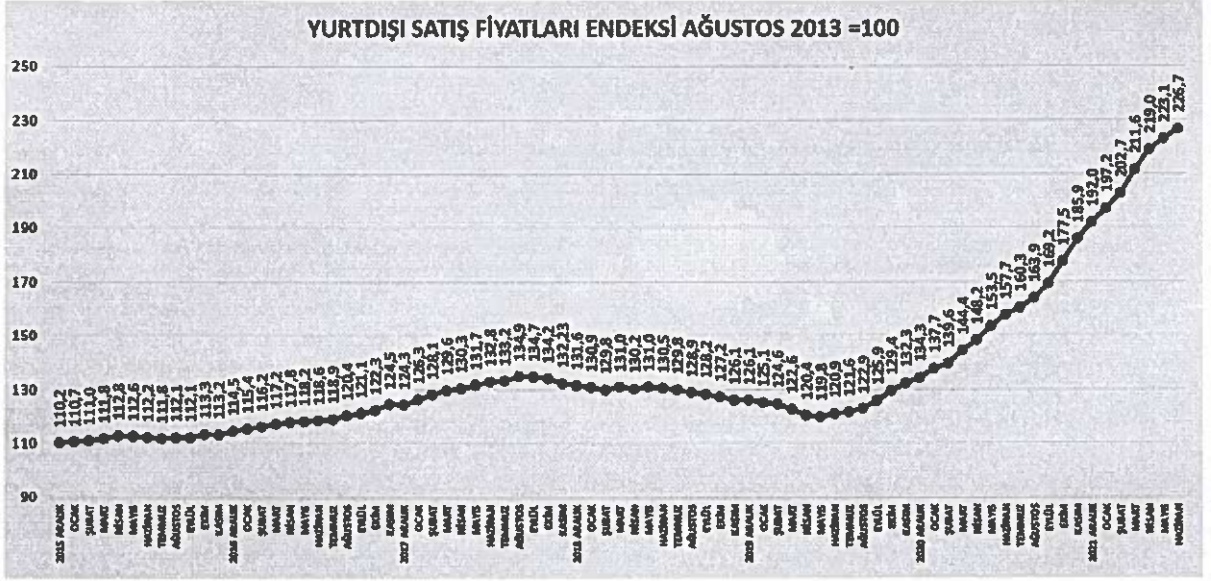
11 Kasım 2022



**SANICA İSİ SANAYİ A.Ş.**  
Kavali Mah. İstanbul / Beşiktaş Blok  
No: 10-1 Beşiktaş / İSTANBUL  
Tel: +90 212 891 00 80  
Fax: +90 212 891 00 80  
Marmara Kurumları V.D.: 460 031 7516

**149**  
**İNTEGRAL MENKUL DEĞERLER A.Ş.**  
Atılım Sırasına Tower  
No: 3 Kat: 3. Kat: İSTANBUL  
Maslak V.D.: 47 603 3477

**Gedik Yatırım**  
Menkul Değerler A.Ş.

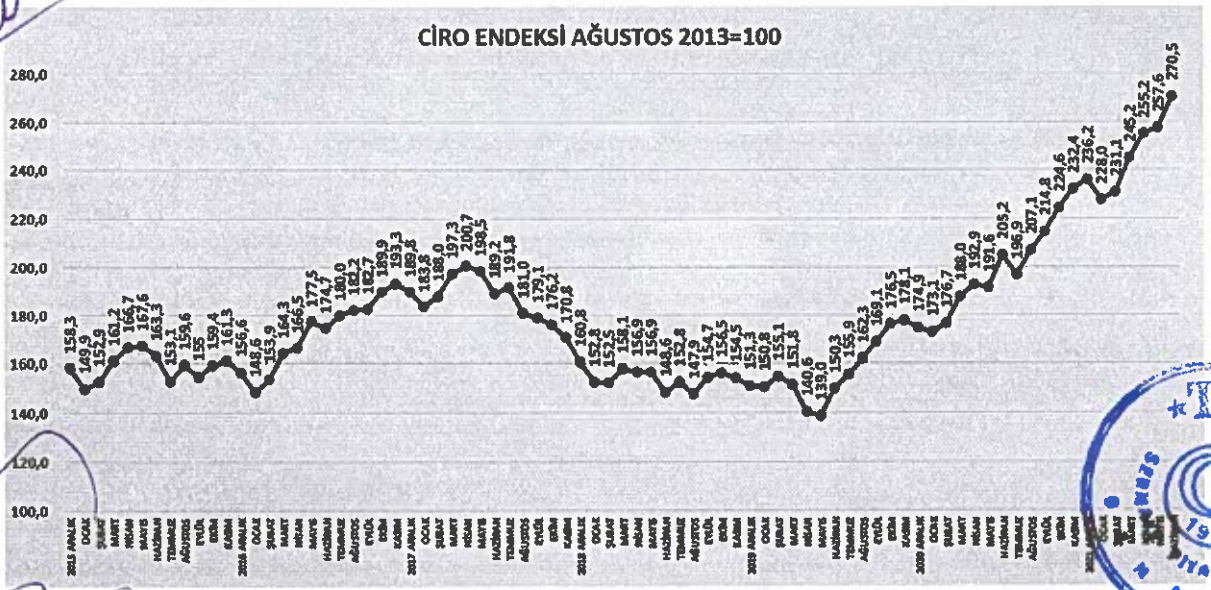


Kaynak: İMSAD, İnşaat Malzemeleri Sanayi Endeksi

Grafiktende görüleceği üzere satış fiyatları 2019 yılı Mayıs Ayı sonrasında ciddi bir artış eğilimine girmiştir. Dünya’da 2021 yılının ikinci yarısı ve 2022 yılında süren enflasyonist eğilimler söz konusu artış eğilimini hızlandırmıştır. Bunun sonucunda üretimde kullanılan hammadde fiyatları ile ürünlerin satış fiyatları artış eğilimini korurken; Şirket’in bulundurduğu stokların da maliyeti artış gösterdiğinden stok tutarlarında da artış eğilimi görülmektedir. Şirket yönetimi, enflasyonist etkiler baskılanana kadar bu eğilimin sürmesini beklemektedir.

### Satışlar

Hem yurtiçi satışlar hem de ihracat 2021 yılı Haziran ayında önemli ölçüde artmış göstermiştir. Bunun sonucunda satışlarda da Haziran Ayı itibarıyla yüksek artış görülmüştür. Artışın bir bölümü enflasyon kaynaklıdır.



Kaynak: İMSAD, İnşaat Malzemeleri Sanayi Endeksi



11 Kasım 2022

**SANİCA İSİSAN**  
Kavaklı Mah. İstasyon Caddesi, Sarıyer, İstanbul  
K:10-1 Boylu, Etiler, Beşiktaş, İstanbul  
Tel: +90 212 520 80 80  
Faks: +90 212 855 90 90  
Marmara Kurumları V.D. 460 00 1 216

150  
**İNTEGRAL MENKUL DEĞERLER A.Ş.**  
Etiler Mah. Saat Şişine Sokak  
No:5 Kat:2 Sarıyer / İSTANBUL  
Müstak V.D. 47 605 1 217

**Global Yatırım**  
Menkul Değerler A.Ş.