

# **İř Portföy Emtia Yabancı BYF Fon Sepeti Fon**

**1 Ocak- 31 Aralık 2023 Dönemine ait  
Performans Sunum Raporu ve Yatırım  
Performansı Konusunda Kamuya Açıklanan  
Bilgilere İliřkin Rapor**



**Building a better  
working world**

Güney Bağımsız Denetim ve SMMM A.Ş.  
Maslak Mah. Eski Büyükdere Cad.  
Orjin Maslak İş Merkezi No: 27  
Daire: 57 34485 Sarıyer  
İstanbul - Türkiye

Tel: +90 212 315 3000  
Fax: +90 212 230 8291  
ey.com  
Ticaret Sicil No : 479920  
Mersis No: 0-4350-3032-6000017

## **İş Portföy Emtia Yabancı BYF Fon Sepeti Fon'un yatırım performansı konusunda kamuya açıklanan bilgilere ilişkin rapor**

İş Portföy Emtia Yabancı BYF Fon Sepeti Fon'un ("Fon") 1 Ocak- 31 Aralık 2023 hesap dönemine ait ekteki performans sunuş raporunu Sermaye Piyasası Kurulu'nun ("SPK") VII-128.5 sayılı Bireysel Portföylerin ve Kolektif Yatırım Kuruluşlarının Performans Sunumuna, Performansa Dayalı Ücretlendirilmesine ve Kolektif Yatırım Kuruluşlarını Notlandırma ve Sıralama Faaliyetlerine İlişkin Esaslar Hakkında Tebliğ'inde ("Tebliğ") yer alan performans sunuş standartlarına ilişkin düzenlemeleri çerçevesinde incelemiş bulunuyoruz.

İncelememiz sadece yukarıda belirtilen döneme ait performans sunuşunu kapsamaktadır. Bunun dışında kalan dönemler için inceleme yapılmamış ve görüş oluşturulmamıştır.

Görüşümüze göre 1 Ocak-31 Aralık 2023 hesap dönemine ait performans sunuş raporu İş Portföy Emtia Yabancı BYF Fon Sepeti Fon'un performansını ilgili Tebliğ'in performans sunuş standartlarına ilişkin düzenlemelerine uygun olarak doğru bir biçimde yansıtmaktadır.

### **Diğer Husus**

Fon'un 31 Aralık 2023 tarihi itibarıyla kamuya açıklanmak üzere SPK'nın Seri: II-14.1 sayılı "Sermaye Piyasasında Finansal Raporlamaya İlişkin Esaslar Tebliği"ne uygun olarak ve Sermaye Piyasası Kurulu Karar Organı'nın 28 Aralık 2023 tarih ve 81/1820 sayılı kararı uyarınca TMS 29, "Yüksek Enflasyonlu Ekonomilerde Finansal Raporlama" standardı ("TMS 29") dahil olmak üzere Türkiye Finansal Raporlama Standartları'na göre, ayrıca hazırlanacak yıllık finansal tabloları üzerindeki bağımsız denetim çalışmalarımız henüz tamamlanmamış olup; söz konusu finansal tablolara ilişkin bağımsız denetim çalışmalarımızın tamamlanmasını müteakiben finansal tablolara ilişkin bağımsız denetçi raporumuz ayrıca tanzim edilecektir. Dolayısıyla ekteki performans sunuş raporu bağımsız denetime tabi tutulacak ve TMS 29 kapsamında enflasyon düzeltilmesi uygulanacak olan finansal tablolardan farklılık arz eden finansal bilgiler baz alınarak Fon tarafından hazırlanmıştır.

Güney Bağımsız Denetim ve Serbest Muhasebeci Mali Müşavirlik Anonim Şirketi  
A member firm of Ernst&Young Global Limited



31 Ocak 2024  
İstanbul, Türkiye

## İŞ PORTFÖY EMTİA YABANCI BYF FON SEPETİ FONU (TGE) PERFORMANS SUNUM RAPORU

## A. TANITICI BİLGİLER

PORTFÖYE BAKIŞ  
Halka Arz Tarihi : 28.03.2005

## YATIRIM VE YÖNETİME İLİŞKİN BİLGİLER

31.12.2023 tarihi itibarıyla	
Fon Toplam Değeri	996,700,878
Birim Pay Değeri (TRL)	0.120386
Yatırımcı Sayısı	25,229
Tedavül Oranı	20.70%
Portföy Dağılımı	
Yabancı Borsa Yatırım Fonu	97.97%
Ters Repo	3.92%
Fon	0.69%
Teminat	0.54%
Döviz	0.14%
Kıymetli Maden	0.06%

Fon'un Yatırım Amacı	Portföy Yöneticileri
Fon portföyü, kolektif portföy yöneticiliğine ilişkin PYS Tebliği'nde belirtilen ilkeler vefon portföyüne dahil edilebilecek varlık ve haklara ilişkin Tebliğ'de yer alan sınırlamalar çerçevesinde yönetilir.	Kadir Furtun Doruk Ergün
En Az Alınabilir Pay Adedi : 1000 pay ve katları	

Yatırım Stratejisi
Fon toplam değerinin en az %80'i devamlı olarak, yabancı borsa yatırım fonlarının katılma paylarına yatırılacaktır. Fon yönetim stratejisi, farklı emtialara veya emtia gruplarına Borsa Yatırım Fonları aracılığıyla yatırım yapabilmek, yatırımcının potansiyel kazancını farklı ekonomik konjunktürlerde farklı emtia gruplarını öne çıkararak artırmaktır. Fon sepeti fonu, "enerji", "endüstriyel metaller" ve "altın, gümüş ve diğer değerli metaller" alanına yatırım yapan borsa yatırım fonlarına yatırım yapar. Enerji alanındaki yatırım fonlarından petrol, doğalgaz ve benzin üzerine yatırım yapan borsa yatırım fonları seçilir. Endüstriyel Metaller alanındaki yatırım fonlarından bakır, alüminyum, kurşun, nikel, kalay, çinko üzerine yatırım yapan borsa yatırım fonları seçilir. Kıymetli madenler alanındaki yatırım fonlarından altın, gümüş ve diğer kıymetli madenler üzerine yatırım yapan borsa yatırım fonları seçilir. Bununla birlikte, yukarıda bahsi geçen tüm emtialara belirli ağırlıklarla izleyen emtia endekslerini takip eden borsa yatırım fonlarına yatırım yapılır. Yatırım yapılacak olan borsa yatırım fonlarının seçimi esasında borsa yatırım fonunun işlem gördüğü para birimi, yatırım yaptığı emtia grubu, geçmiş dönem performansı ve işlem gördüğü piyasa dikkate alınır. Fon portföyünün borsa yatırım fonları arasında dağıtılmasında yönetici, fonun yatırım amacı doğrultusunda global ekonomiyi ve emtia borsalarını yakından takip edip fon dağılımını periyodik olarak revize eder. Yönetici, borsa yatırım fonlarının seçiminde yatırım amaçları, yatırım ilke ve teknikleri, geçmiş dönem performansları ve fiyat hareketlerindeki dalgalanmaları dikkate alır. Yönetici ayrıca fon sepetine alınacak borsa yatırım fonlarının seçiminde; fonun büyüklüğünü, fonun ihracat eden ve yöneten şirketi, yönetim tarzını, ücret ve giderlerini, portföy kompozisyon vellekiditesini göz önünde bulundurur. Fon, piyasa koşullarını ve karşılaştırma ölçütünü dikkate alarak varlık dağılımını, madde 2.4'te verilen asgari ve azami sınırlamalar dâhilinde belirleyebilir. Fon portföyünün yönetiminde, madde 2.4'te belirtilen fon portföyüne alınacak varlıklara ilişkin oranlara ek olarak, Tebliğ'de yer alan ve madde 2.4'te belirtilmeyen diğer ilgili portföy sınırlamaları ve Kurul düzenlemeleri de dikkate alınır.

Yatırım Riskleri
Fonun maruz kalabileceği riskler şunlardır: 1) Piyasa Riski: Piyasa riski ile borçlanmayı temsil eden finansal araçların, ortaklık paylarının, diğer menkul kıymetlerin, döviz ve döviz endeksli finansal araçlara dayalı türev sözleşmelere ilişkin pozisyonların değerinde, faiz oranları, ortaklık payı fiyatları ve döviz kurlarındaki dalgalanmalar nedeniyle meydana gelebilecek zarar riski ifade edilmektedir. Söz konusu risklerin detaylarına aşağıda yer verilmektedir: a- Faiz Oranı Riski: Fon portföyüne faize dayalı varlıkların (borçlanma aracı, ters repo vb) dahil edilmesi halinde, söz konusu varlıkların değerinde piyasalarda yaşanabilecek faiz oranları değişimleri nedeniyle oluşan riski ifade eder. b- Kur Riski: Fon portföyüne yabancı para cinsinden varlıkların dahil edilmesi halinde, döviz kurlarında meydana gelebilecek değişiklikler nedeniyle Fon'un maruz kalacağı zarar olasılığı ifade etmektedir. c- Ortaklık Payı Fiyat Riski: Fon portföyüne ortaklık payı dahil edilmesi halinde, Fon portföyünde bulunan ortaklık paylarının fiyatlarında meydana gelebilecek değişiklikler nedeniyle portföyün maruz kalacağı zarar olasılığı ifade etmektedir. d- Kıymetli Maden ve Emtia Riski: Kıymetli madenlere doğrudan yatırım yapılması veya kıymetli madenler ile emtiaya dayalı sermaye piyasası araçlarının fon portföyüne dahil edilmesi halinde, kıymetli madenlerin veya emtiaların fiyatlarında meydana gelebilecek değişiklikler nedeniyle portföyün değer kaybetme olasılığı ifade etmektedir. 2) Karşı Taraf Riski: Karşı tarafın sözleşmeden kaynaklanan yükümlülüklerini yerine getirmemesi veya yerine getirememesi veya takas işlemlerinde ortaya çıkan aksaklıklar sonucunda ödemenin yapılamaması riskini ifade etmektedir. 3) Likidite Riski: Fon portföyünde bulunan finansal varlıkların istenildiği anda piyasaya satılmadıkça nakde dönüştürülebilmesi halinde ortaya çıkan zarar olasılığıdır. 4) Kaldıraç Yaratılan İşlem Riski: Fon portföyüne türev araç (vadeli işlem ve opsiyon sözleşmeleri), saklı türev araç, swap sözleşmesi, varant, sertifika dahil edilmesi, ileri valör lütahtavil/bono ve altın ve diğer kıymetli madenler alım işlemlerinde ve diğer herhangi bir yöntemle kaldıraç yaratılan benzeri işlemlerde bulunulması halinde, başlangıç yatırımı ile başlangıç yatırımının üzerinde pozisyon alınması sebebi ile Fon'un başlangıç yatırımından daha yüksek zarar kaydedebileceği olasılığı kaldıraç riskini ifade eder. 5) Operasyonel Risk: Operasyonel risk, Fon'un operasyonel süreçlerindeki aksaklıklar sonucunda zarar oluşması olasılığı ifade eder. Operasyonel riskin kaynakları arasında kullanılan sistemlerin yetersizliği, başarısız yönetim, personelin hatalı ya da hileli işlemleri gibi kurum içi etkenlerin yanı sıra doğal afetler, rekabet koşulları, politik rejim değişikliği gibi kurum dışı etkenler de dikkate alınmalıdır. 6) Yoğunlaşma Riski: Belli bir varlığa ve/veya vadeye yoğun yatırım yapılması sonucu Fon'un bu varlığın ve vadenin içerdiği risklere maruz kalmasıdır. 7) Korelasyon Riski: Farklı finansal varlıkların piyasa koşulları altında belirli bir zamandilimi içerisinde aynı anda değer kazanması ya da kaybetmesine paralel olarak, en az iki farklı finansal varlığın birbirleri ile olan pozitif veya negatif yönlü ilişkileri nedeniyle doğabilecek zararı ihtimalini ifade eder. 8) Yasal Risk: Fon'un katılma paylarının satılmaya başlandığı dönemden sonra mevzuatta ve düzenleyici otoritelerin düzenlemelerinde meydana gelebilecek değişikliklerden olumsuz etkilenmesidir. 9) İhraççı Riski: Fon portföyüne alınan varlıkların ihracatçısının yükümlülüklerini kısmen veya tamamen zamanında yerine getirememesi nedeniyle doğabilecek zarar ihtimalini ifade eder. 10) Etik Risk: Dolandırıcılık, suistimal, zimmete para geçirme, hırsızlık gibi nedenler ile Fon'un zarara uğratabileceği kasıtlı eylemler ya da Fon'un itibarını olumsuz etkileyecek suçların (örneğin, kara para aklanması) işlenmesi riskidir. 11) Baz Riski: Vadeli işlem kontratlarının cari değeri ile konu olan ilgili finansal enstrüman spot fiyatının aldığı değer arasındaki fiyat farklılığı değişimini ifade etmektedir. Sözleşmede belirlenen vade sonunda vadeli fiyat ile spot fiyat birbirine eşit olmaktadır. Ancak fon portföyü içerisinde yer alan vadeli finansal enstrümanlarda işlem yapılan tarih ile vade sonu arasındaki zaman içerisinde vadeli fiyat ile spot fiyat teorik fiyatlamadan farklı olabilmektedir. Dolayısıyla burada Baz Değer'in sözleşme vadesi boyunca göstereceği değişim riskini ifade etmektedir. 12) Teminat Riski: Türev araçlar üzerinden alınan bir pozisyonun güvencesi olarak alınanteminatın, teminatın zorunlu haller sebebiyle likidite etmesi halinde piyasaya göre değerlemeye değerinin beklenen türev pozisyon değerini karşılayamaması veya doğrudan, teminatın niteliği ile ilgili olumsuzlukların bulunması olasılığının ortaya çıkması durumudur. 13) Opsiyon Duyarlılık Riskleri: Opsiyon portföylerinde risk duyarlılıklar arasında, işlem konu olan spot finansal ürün fiyat değişiminde çok farklı miktarda risk duyarlılık değişimleri yaşanabilmektedir. Delta; opsiyonun yazıldığı ilgili finansal varlığın fiyatındaki bir birim değişimin opsiyon priminde oluşturduğu değişimi göstermektedir. Gamma; opsiyonun ilgili olduğu varlığın fiyatındaki değişimin opsiyonun deltasında meydana getirdiği değişimi göstermektedir. Vega; opsiyonun dayanak varlığının fiyat dalgalanmasındaki birim değişimin opsiyon priminde oluşturduğu değişimdir. Theta; risk ölçümlerinde büyük önem taşıyan zaman faktörünü ifade eden göstergedir. Opsiyon fiyatının vadeye göre değişiminin ölçüsüdür. Rho ise faiz oranlarındaki vüdesel değişimin opsiyonun fiyatında oluşturduğu değişimin ölçüsüdür. 14) Yapılandırılmış Yatırım/Borçlanma Araçları Riskleri: Yapılandırılmış Yatırım/Borçlanma Araçlarının değeri ve dönem sonu getirisi faiz ödemesinin yanında dayanak varlığın piyasa performansına bağlıdır. Yapılandırılmış Yatırım/Borçlanma Araçlarının dayanak varlıkları üzerine oluşturulan stratejilerin getirisinin ilgili dönemde negatif olması halinde, yatırımcı vade sonunda hiçbir itfa geliri elde edemeyeceği gibi, performansla orantılı olarak vade sonundaki edilen itfa tutarı nominal değerden daha düşük de olabilir. Bununla birlikte, Yapılandırılmış Yatırım/Borçlanma Araçlarının günlük fiyat oluşumunda piyasafazalarında yaşanabilecek değişimler ve dayanak varlık fiyat değişimleri de etkili olabilmektedir. Piyasa faizlerinde ve dayanak varlık fiyatında yaşanabilecek dalgalanmalar Yapılandırılmış Yatırım/Borçlanma Araçlarının günlük değerlemesini etkileyebilmektedir. Fon'un Riske Maruz Değer (RMD) hesaplamalarında türev araçlarla birlikte Yapılandırılmış Yatırım/Borçlanma Araçlarından kaynaklanan piyasa riskleri de dikkate alınır. Yapılandırılmış Yatırım/Borçlanma Araçları Yatırım/Borçlanma Araçları Yatırımı yapılmaması halinde karşı taraf riski demevuttur. Karşı taraf riski, ihraççı kurumun Yatırım/Borçlanma Aracından kaynaklanan yükümlülüklerini yerine getirememesi riskini ifade eder. Karşı taraf riskini minimum seviyede tutabilmek adına, Yapılandırılmış Yatırım/Borçlanma Araçları Yatırımlarında ihraççının ve/veya vade yatırım aracının Fon Tebliği'nin 32'nci maddesinde belirtilen derecelendirme notuna sahip olması ve koşulu aranır.

# İŞ PORTFÖY EMTİA YABANCI BYF FON SEPETİ FONU (TGE) PERFORMANS SUNUM RAPORU

## B. PERFORMANS BİLGİSİ

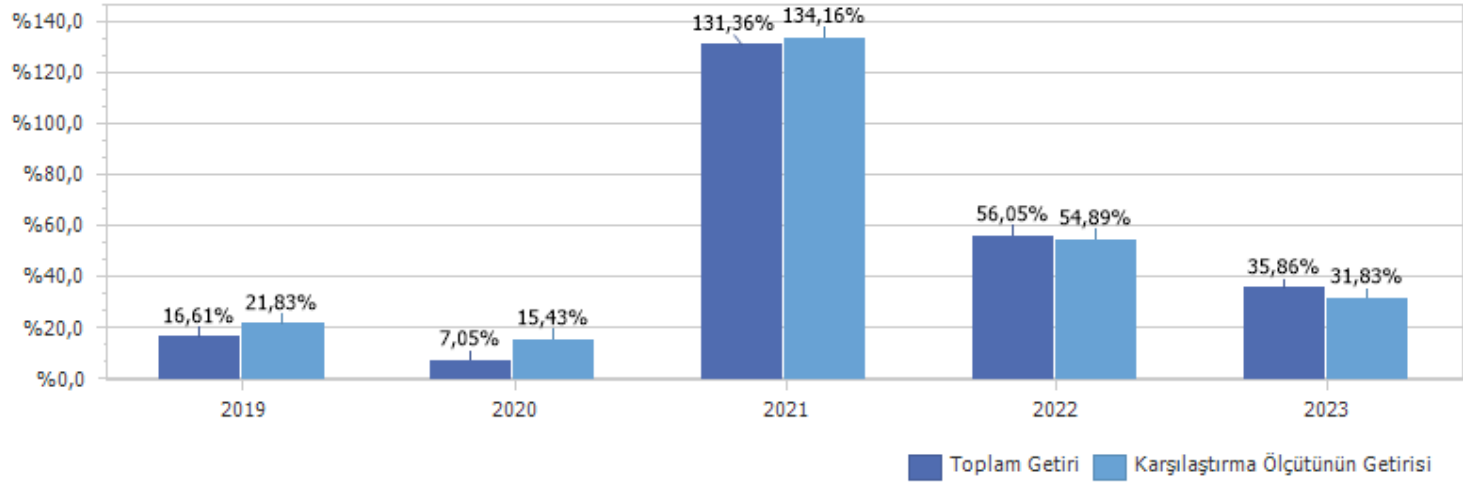
### PERFORMANS BİLGİSİ

YILLAR	Toplam Getiri (%)	Karşılaştırma Ölçütünün Getirisi / Eşik Değer (%)	Enflasyon Oranı (%) (TÜFE) (*)	Portföyün Zaman İçinde Standart Sapması (%) (**)	Karşılaştırma Ölçütünün Standart Sapması (%) (**)	Bilgi Rasyosu	Sunuma Dahil Dönem Sonu Portföyün Toplam Değeri / Net Aktif Değeri
2019	16.61%	21.83%	11.84%	15.75%	16.64%	-0.03	12,261,987.82
2020	7.05%	15.43%	14.60%	23.16%	24.19%	-0.02	106,057,991.08
2021	131.36%	134.16%	36.08%	38.10%	37.16%	0.00	970,279,644.93
2022	56.05%	54.89%	64.27%	27.19%	27.15%	0.00	1,227,673,436.22
2023	35.86%	31.83%	64.77%	17.09%	18.71%	0.01	996,700,877.74

(\*) Enflasyon oranı TÜİK tarafından açıklanan TÜFE'nin dönemsel oranıdır.

(\*\*) Portföyün ve karşılaştırma ölçütünün standart sapması dönemdeki günlük getiriler üzerinden hesaplanmıştır.

### PERFORMANS GRAFİĞİ



GEÇMİŞ GETİRİLER GELECEK DÖNEM PERFORMANSI İÇİN BİR GÖSTERGE SAYILMAZ.

# İŞ PORTFÖY EMTİA YABANCI BYF FON SEPETİ FONU (TGE) PERFORMANS SUNUM RAPORU

## C. DİPNOTLAR

1) İş Portföy Yönetimi yatırım danışmanlığı ve portföy yönetimi hizmetleri sunmaktadır. Şirket, Yatırım fonları, emeklilik fonları, alternatif yatırım ürünleri ve özel portföy yönetimi alanlarında uzmanlaşmıştır. Sermaye Piyasası Kanunu, Sermaye Piyasası Kurulu'nun ilgili tebliğleri, fonların izahnameleri ve portföy yöneticiliği faaliyetine ilişkin geçerli mevzuat çerçevesinde, fonlar Sermaye Piyasası Faaliyet Lisanslarına sahip uzmanlar tarafından yönetilmektedir.

2) Fon Portföyü'nün yatırım amacı, yatırımcı riskleri ve stratejisi "Tanıtıcı Bilgiler" bölümünde belirtilmiştir.

3) Fon 1.01.2023 - 31.12.2023 döneminde net %35,86 oranında getiri sağlarken, karşılaştırma ölçütünün getirisi aynı dönemde %31,83 olmuştur. Sonuç olarak Fon'un nispi getirisi %4,03 olarak gerçekleşmiştir.

Toplam Getiri : Fonun ilgili dönemdeki birim pay değerindeki yüzdesel getiriyi ifade etmektedir.

Karşılaştırma Ölçütünün Getirisi : Fonun karşılaştırma ölçütünün ilgili dönem içerisinde belirtilen varlık dağılımları ile ağırlıklandırarak hesaplanmış olan yüzdesel getirisini ifade etmektedir.

Nispi Getiri : Performans sonu dönemi itibarıyla hesaplanan portföy getiri oranı ile nispi getiri oranı arasındaki farkı ifade etmektedir.

4) Yönetim ücretleri, vergi, saklama ücretleri ve diğer faaliyet giderlerinin günlük brüt portföy değerine oranının ağırlıklı ortalaması aşağıdaki gibidir.

1.01.2023 - 31.12.2023 döneminde:	Fon Toplam Değerine Oranı (%)	TL Tutar
Fon Yönetim Ücreti	2.499889%	29,456,170.79
Denetim Ücreti Giderleri	0.002037%	23,999.44
Saklama Ücreti Giderleri	0.096963%	1,142,519.27
Aracılık Komisyonu Giderleri	0.158690%	1,869,838.12
Kurul Kayıt Ücreti	0.000000%	0.00
Diğer Faaliyet Giderleri	0.577204%	6,801,183.93
Toplam Faaliyet Giderleri	39,293,711.55	
Ortalama Fon Toplam Değeri	1,178,298,949.67	
Toplam Faaliyet Giderleri / Ortalama Fon Toplam Değeri	3.33%	

5) Performans sunum dönemi içerisinde karşılaştırma ölçütü sabit kalmıştır

Dönem	Karşılaştırma Ölçütü Bilgisi
26.06.2015 - ...	%40 Bloomberg Energy Subindex + %40 BBG Industrial Metals + %15 Bloomberg Precious Metals Subindex + %5 BIST-KYD Repo (Brüt)

6) Yatırım fonlarının portföy işletmesinden doğan kazançları kurumlar vergisi ve stopajdan muaftır.

# İŞ PORTFÖY EMTİA YABANCI BYF FON SEPETİ FONU (TGE) PERFORMANS SUNUM RAPORU

## D. İLAVE BİLGİLER VE AÇIKLAMALAR

1) Performans sunum dönemine ait Brüt Getiri hesabı aşağıda sunulmaktadır

Net Getiri	35.86%
Gerçekleşen Gider Oranı	3.33%
Azami Gider Oranı	4.38%
Brüt Getiri *	39.19%

\* Fonun gerçekleşen gider oranının azami fon toplam gider oranını aşması durumunda, dönem içinde kurucu tarafından karşılanmış olması sebebiyle, aşan kısım brüt getiri hesaplamasına dahil edilmemiştir.

2) Performans sunum dönemine ait getiri aşağıda sunulmaktadır

Endeksler	Getiri
BIST 100 Getiri Endeksi	39.26%
BIST 30 Getiri Endeksi	39.07%
Bist-Kyd Dibs 91 Gün	12.86%
Bist-Kyd Dibs 182 Gün	4.17%
Bist-Kyd Dibs 365 Gün	-5.77%
Bist-Kyd Dibs 547 Gün	-17.64%
Bist-Kyd Dibs Tüm	-23.79%
Bist-Kyd Ösba Sabit	33.52%
Bist-Kyd Ösba Değişken	28.27%
Bist-Kyd Repo (Brüt)	21.09%
Bist-Kyd Altın Fiyat Ağırlıklı Ortalama	80.23%
Bist-Kyd Eurobond Usd (TL)	83.74%
Bist-Kyd Eurobond Eur (TL)	77.28%
USD	57.44%
EUR	63.40%