

**BÜLBÜLOĐLU VİNÇ SANAYİ VE TİCARET
ANONİM ŞİRKETİ
31 MART 2024 KONSOLİDE FAALİYET RAPORU**

İÇİNDEKİLER

1. GENEL BİLGİLER
2. ŞİRKET SERMAYE VE ORTAKLIK YAPISI
3. ŞİRKETİN ORGANİZASYON YAPISI
4. ŞİRKETİN TARİHÇESİ
5. ŞİRKETİN FAALİYET GÖSTERDİĐİ SEKTÖR VE SEKTÖR İÇİNDEKİ KONUMUNA İLİŞKİN BİLGİLER
6. İŞTİRAKLER HAKKINDA BİLGİ
7. SERMAYE YAPISI
8. İMTİYAZLI PAYLARA İLİŞKİN BİLGİLER
9. YÖNETİM KURULU
10. YÖNETİM KURULU BÜNYESİNDE OLUŞTURULAN KOMİTELER
11. SÜRDÜRÜLEBİLİRLİK İLKELERİ KAPSAMINDAKİ ÇALIŞMALAR
12. FİNANSAL DURUM
13. RİSKLER VE YÖNETİM ORGANININ DEĐERLENDİRİLMESİ
14. ŞİRKET FAALİYETLERİ VE FAALİYETLERE İLİŞKİN ÖNEMLİ GELİŞMELER
15. DİĐER HUSUSLAR

1. GENEL BİLGİLER

- a-) Raporun Ait Olduğu Dönem ; 01.01.2024 -31.03.2024
b-) Şirket Unvanı: Bülbüloğlu Vinç Sanayi ve Ticaret Anonim Şirketi
c-) Şirket Adres : Ahi Evran Osb Mah. Oğuz Cad. No:21 Sincan/ANKARA
ç-) Ticaret Sicil Numarası: 64682
d-) Web Adresi: <http://bvs.com.tr>
e-) KEP Adresi: bulbulogluvinc@hs03.kep.tr
f-) Mersis No:0193000132200013

2-SERMAYE VE ORTAKLIK YAPISI

Payları 06.01.2023 tarihinde BİAŞ Yıldız Pazarda işlem görmeye başlamış olan Şirket'in 31.03.2024 tarihi itibarıyla ortaklık yapısı aşağıdaki gibidir.

(<https://www.kap.org.tr/tr/sirket-bilgileri/genel/8acae2c5830502c30185dea8694c5722>)

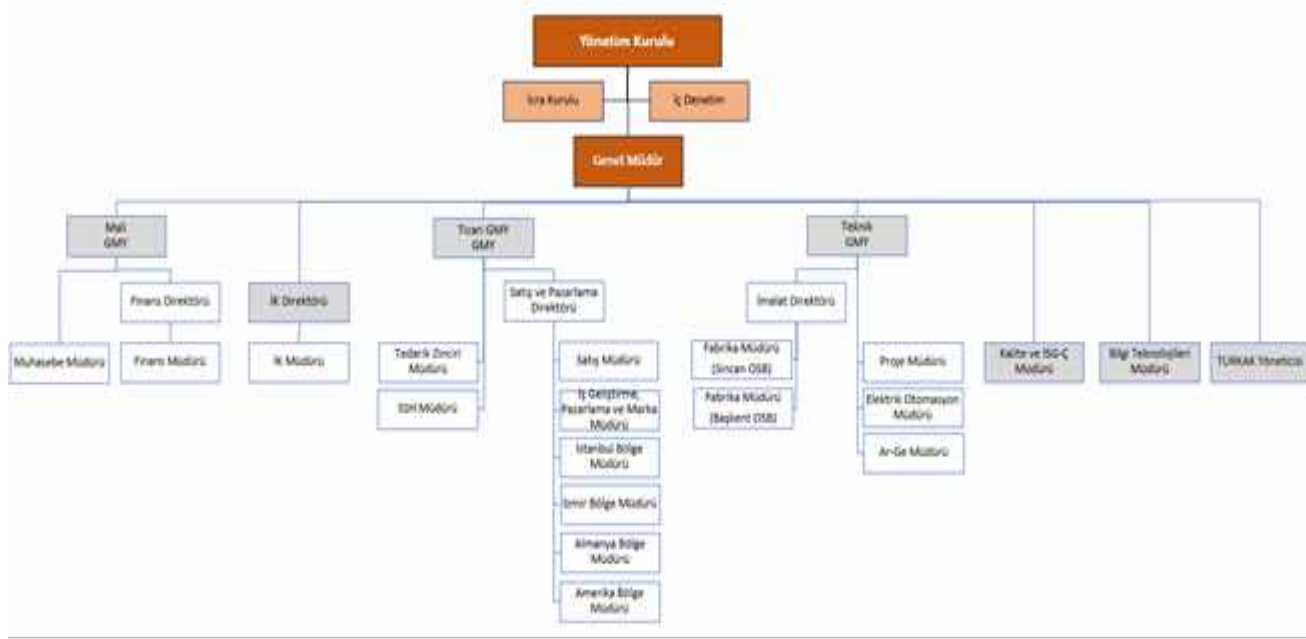
Grubu	Nama / Hamiline	İmtiyazların Türü (Kimin Sahip Olduğu)	Bir Payın Nominal değeri	Pay Tutarı (TL)	Sermaye Oranı (%)
A	Nama	Önder Bülbüloğlu	1	9.000.000	23,97
B	Hamiline	Bülbüloğlu Holding A.Ş.	1	17.100.000	45,48
B	Hamiline	Halka Açık Kısım	1	11.500.000	30,55
TOPLAM				37.600.000	100

Sermayede En Fazla Paya Sahip Tüzel Kişi Ortağa Ait Ortaklık Yapısı Şirket sermayesinin %5 ve üzerinde pay sahibi olan ortakların bilgisi ve ortaklık yapısı aşağıdaki tabloda yer almaktadır.

Şirket'in %45,48 oranında sahibi olan Bülbüloğlu Holding A.Ş.'nin ortaklık yapısı aşağıdaki gibidir;

Grubu	Nama / Hamiline	İmtiyazların Türü (Kimin Sahip Olduğu)	Bir Payın Nominal değeri	Pay Tutarı (TL)	Sermaye Oranı (%)
-	Nama	Önder Bülbüloğlu	1	4.250.000	100
TOPLAM				4.250.000	100

3- ŞİRKETİN ORGANİZASYON YAPISI



4- 01.01.2024-31.03.2024

Tarih	Önemli Gelişmeler
1987	Bülbüloğlu Vinç Sanayi ve Ticaret A.Ş. 20.00 TL ¹ (Yirmi Türk Lirası) kuruluş sermayesi ile Kavaklıdere/Ankara'da bulunan tek katlı bir ofis binasında, Önder BÜLBÜLOĞLU (Makine Müh. İTÜ), Bülent BÜLBÜLOĞLU, Bülbüloğlu İnşaat ve Makine San.Ltd.Şti., Kümsan Kaldırma Üniteleri ve Makine San.Tic.A.Ş., Kalmaksan Kaldırma Makinaları ve Tic.A.Ş. tarafından kurulmuş olup, kuruluş esas sözleşmesi 15.04.1987 tarihinde tescil edilmiş ve 17.04.1987 tarih ve 1748 sayılı Türkiye Ticaret Sicil Gazetesinde ilan edilmiştir. Kurulduğu dönem Ankara Ostim Sanayi sitesinde 350 m2'lik atölye ile üretime başlamıştır. Başlangıçta Gezer Köprüsü ve Portal vinçlerin çelik konstrüksiyon kısımlarının projelendirilmesi, imalatı ve montajı ile işe başlamış, tüm mekanik kaldırma ve yürütme mekanizmalarını, bayisi ve ortaklık yapısında bulunan Kümsan Kaldırma Makinaları San.Tic.A.Ş.den alınmıştır. Öncelikle Ankara pazarı için çalışan Bülbüloğlu Vinç San.A.Ş. çok kısa sürede tüm Türkiye'nin Vinç ihtiyacını karşılayacak hale gelmiştir. Şirket Bülbüloğlu markasının tanınmaya başlaması ile Ostim San.Sitesinde 2 adet atölye satın alarak, atölye sayısını 3'e çıkartarak hızlı bir büyüme sürecine girmiştir.
1995	1995 yılında satın alınan atölye sayısı 5 olmuş ve Ostim Sanayi Sitesinin kendi alanında en büyük üretim yeri haline gelmiş, arttırılan insan kaynağının verimli çalışabilmesi için gerekli ekipmanlar ile çalışma ortamı yaratılmıştır.
1996	1996 yılında Kümsan Kaldırma Makinaları San.Tic.A.Ş. ve Kalmaksan Kaldırma Makinaları A.Ş. firmalarının hisselerini satın alarak aile şirketi haline gelmiş olan şirketimiz bu tarihten itibaren tamamı kendi projesi ve dizaynı olan kaldırma, yürütme mekanizmalarını da üretmeye başlamıştır. 1996 yılında ilk yurtdışı ihracat hamlelerine başlayan firmamız aynı zamanda yurtdışında küresel firmalarla da işbirliğine girmeye başlamış ve 4 adet firmanın Distribütörlüğünü almıştır. İlk ihracatının Mısır'a gerçekleştiren şirket yıllar içerisinde 5 kıtada 90'a yakın ülkeye ihracat yapmaya başlamıştır.

¹ 1 Ocak 2005'te TL/YTL'den 6 sıfır atıldığı dikkate alınarak ifade edilmektedir.

1998	Ostim Sanayi Sitesindeki yan yana 5 atölyeye sığamayan firmamız, Sincan Organize Sanayi Bölgesinde 4000 m ² fabrika kiralarak üretimine yeni fabrika binasında devam etmiştir.
2001	2001 yılında Sincan Yenikent/ANKARA adresinde 21.000 m ² 'lik açık alan üzerine yapılan 7.000 m ² kapalı alana sahip yeni bir fabrika binası inşa edilerek yönetim ofisleri ve imalathanesi ile 15 ülkeye ihracaat gerçekleştiren, global vinç firmalarına üretim yapan ve tanınırlığı tüm Türkiye'ye ve yurtdına yayılmış kaliteden ödün vermeyen, anahtar teslim imalatları yapan firma haline gelmiştir.
2005	2005 yılında Sincan/Ankara Organize Sanayi Bölgesinde 25.000 m ² açık alan satın alınmış, üzerine 14.000 m ² kapalı alana sahip yeni bir fabrika inşa edilerek yüksek tonajlı ve proses vinç üretimine başlamıştır. Yine 2005 yılında Bülbüloğlu Çelik Endüstrisi San. ve Tic.A.Ş. kurulmuş, çelik konstrüksiyon üretimi ile imalat sektöründe BCES markası ile yerini almıştır.
2007	Yenikent fabrikamıza 2007 yılında 14.000 m ² açık alan ilavesi yapılmış eş zamanlı olarak kapalı alanımızda 24.000 m ² 'ye çıkartılarak tesisimiz Türkiye'nin en büyük vinç imalat fabrikası haline gelmiştir.
2009	Sürekli yeni teknolojileri takip eden ve uygulayan şirketimiz dünyadaki tüm yeniliklere ayak uydururken büyümesini sürdürmüş, Türkiye'nin sektördeki en büyük firması olmuş, Avrupa'da bilinirliği artmış ve yaptığı projelerle adından söz ettirmeye başlamıştır. Bu gelişmeler çerçevesinde firmamıza olan ilgi artmış ve yabancı firmalardan ortaklık ve satın alma teklifleri alınmaya başlamıştır. 2008 yılında ticari birliktelik görüşmelerine başladığımız Fransız firması Fayat Holding ile (Avrupa'nın büyük sanayi kuruluşlarını bünyesinde barındırmaktadır.) 2009 yılında ortak olunmuştur.
2012	2012 tarihinde şirketimizin dolaylı olarak büyük hissesine sahip olduğu Ankara Holiday Inn otelinin devam eden inşaatı sona ermiş ve otel turizm sektöründe ticari faaliyetine başlamıştır. Otel Bülbüloğlu Kongre Turizmi A.Ş. aktifine kayıtlı olup, Holiday Inn markası ile Intercontinental Hotels Group (IHG) ile yapılan Franchise sözleşmesi doğrultusunda işletmesini devam ettirmektedir.
2016	2016 yılına kadar kesintisiz devam eden Fayat ortaklığımız ile işbirliğimiz 2015 yılı ve takip eden süreçte iki ülke arasındaki siyasi ortamın gerilmesi Fayat Holding'in ülkemizden ayrılmak istemesi nedeniyle hisselerini Bülbüloğlu Holding A.Ş.'ye satması ile bu süreç sonlandırılmıştır.
2017	2017 yılın da özellikle yurtdışına yapılan satışlar sonrası servis hizmetlerine olan ihtiyaç kendisini göstermeye başlamıştır. Bu noktada Almanya'da BVS Cranes Technologies GMBH ünvanlı şube bu amaçla kurulmuştur.
2021	Sincan Organize Sanayi Bölgesinde 40.000 M2 arsa alımı ile ilgili talepte bulunulmuş ve ödemeleri yapılmaya başlanmıştır.
2022	Başkent Organize Sanayi Bölgesinde 39.253 m3 fabrika arsası alınmış olup ve fabrika inşaatına başlanmıştır.
2023	Şirketimizin Halka Arz işlemleri tamamlanmış olup 06.02.2023 tarihinde İstanbul Borsa A.Ş.de işlem görmeye başlamıştır. Başkent Organize Sanayi Bölgesinde inşaatına başlanan yeni fabrika tamamlanarak üretime başlamıştır.

5- ŞİRKETİN FAALİYET KONUSU

Şirket, yurt içi ve yurt dışı özel ve kamu kuruluşları için Mühendislik ve projelendirme, anahtar teslim her türlü vinç imalatları, her türlü çelik konstrüksiyon imalatı, satış pazarlama, üretim faaliyetleri, saha, tip ve özel test hizmetleri, satış sonrası hizmetler alanlarında faaliyet göstermektedir. Aynı zamanda bünyesinde bulunan nitelikli, eğitilmiş, tecrübeli proje ekibi ile teknik çalışmaya önem vermekte, yeniliklere, gelişime açık bir yol izlemektedir. Teknolojinin yeni imkanlarını sürekli olarak üretim grubuna yansıtmakta olan Şirket, bilgisayar destekli tasarım yapmakta, bir kısım imalatlarında da bilgisayar teknolojilerinden yararlanmaktadır. Tasarım konusunda herhangi bir firma ile lisans veya know-how anlaşması olmayıp tüm tasarımlar Şirket'e aittir. Şirket aynı zaman da AR-GE merkezidir.

AR-GE merkezi aktif çalışmaları ile ürünlerini sürekli geliştirmekte ve müşterileri ihtiyaçlarını karşılamak üzere imalat portföyüne katmaktadır. Şirket her türlü vinç imalatı, montajı, test ve devreye alma hizmetlerini entegre bir hizmet halinde anahtar teslim olarak sunmaktadır.

Genel itibari ile Türkiye/Ankara'da Sincan ilçesinde yer alan 38.936 m²'lik açık alan üzerine kurulu 1 aktif fabrikadan oluşan ve yönetim ofislerinin de yer aldığı Türkiye ve Dünyanın dört kıtasına (90 ülkeye) ihracat faaliyetlerini yürüten sanayi kuruluşu olarak varlık göstermektedir.

İhraççı'nın imalat portföyü ana gruplar itibarıyla aşağıdaki şekilde sınıflandırılabilir:

• **Çift Kiriş Gezer Köprülü Vinçler:** Standart Çift Kiriş Gezer Köprülü vinçlerin kapasitesi 1 ila 80 ton düzeyindedir. Şirket, daha ağır yük taşınması durumunda açık tip kaldırma grupları ile müşterilerine sistem çözümleri sağlayabilmektedir. Ürün portföyünde, yükleme kapasitesi içerisinde FEM standartlarına göre çeşitli kaldırma grupları bulunmaktadır. Standart Çift Kiriş Gezer Köprülü Vinçlerin kullanım alanları endüstriyel imalat fabrikaları, atölyeler, hidroelektrik santralleri, barajlar, havaalanları, metro istasyonları vb. şekilde sıralanabilir.

• **Proses Vinçler:** Yüksek kapasitelerde (500 tona kadar) imal edilebilen FEM sınıfı yüksek ağır hizmet tipi vinçlerdir. Zorlu çalışma ve yoğun kullanım şartlarında hizmet veren bu vinçler müşteri odaklı özel tasarım şeklinde yapılmakta olup, yüksek mühendislik altyapısı ile projelendirilen ve yük ataçmanlarının da kullanılabilirdiği vinçlerdir. İhraççı konusunda Türkiye'nin en büyük vinç firması olması sebebiyle hem Türkiye'de hem de Dünya'nın birçok ülkesinde yapımı tamamlanmış projelere imza atmıştır. Üretimi tamamlanan veya halen imalatı devam eden pota vinçleri, şarj vinçleri, kütük vinçleri (traversli, magnetli, sabit veya döner arabalı) hurda vinçleri (kepçeli, polipli veya magnetli), tandış vinçleri uluslararası büyük kuruluşlarda hizmet vermektedir. Proses vinçlerin kullanım alanları demir-çelik sektörü, ağır sanayi tesisleri, enerji sektörü vb. olarak sıralanabilir.

• **Portal Vinçler:** Açık ve kapalı alanlarda yük taşımak için tercih edilen vinçlerdir. Köprü kirişlerinin portal ayakları üzerinde ve bu portal ayakların da köprü yürütme grubu ile zemine sabitlenmiş yürüme yolu üzerinde hareket edebildiği sistemlerdir. Çift kiriş gezer ve tek kiriş gezer köprülü portal vinçler kullanım amacına göre sağ/sol portofu ile yük istifleme faaliyetleri amacıyla kullanımlarda avantaj sağlamaktadır. Gezer köprülü portal vinç kullanım alanları endüstriyel imalat fabrikaları, atölyeler, hidroelektrik santralleri, barajlar, mermerciler, stok istif depoları, limanlar vb. sektörler olarak sıralanabilir.

• **Pergel Vinçler:** Bina içerisinde dar alanlarda yükü istenilen yere taşımakta avantaj sağlayan vinçlerdir. Bölgesel kullanımlar için uygundur. Kaldırma kapasitesi 1 ton ile 15 ton arasında değişmektedir. Döner tip olabilmesi sayesinde 360 derecelik çaptaki çalışma alanını tarayarak istenilen yerden yükü istenilen yüksekliğe taşıyabilmektedir. Pergel vinçler, konstrüksiyon olarak kolon pergel vinç ve askı/duvar tipi pergel vinç olarak ikiye ayrılmaktadır. Bununla birlikte pergel vinçler hem manuel döndürme hem de motorlu döndürme işlevini yapabilmektedir. İhraççının ürün portföyünde pergel vinçler de bulunmaktadır.

• **Kaldırma Grupları:** İhraççı standart kaldırma grupların da yüksek teknolojiye sahip kompakt gövdeli kaldırma grupları ile çalışmaktadır. Kaldırma kapasitesi 1 ton ile 80 ton arasında değişmekte olup, FEM standartlarına göre çeşitli kaldırma grupları bulunmaktadır. Kompakt gövdeli kaldırma gruplarında çift devirli motor ile hassas hız ve yüksek hızda yük taşınması yapabilmektedir. Ayrıca ihraççı kendi redüktörünü yapabilen Türkiye'deki öncü firma olup, müşteri talepleri doğrultusunda özel kaldırma hızları istendiğinde, açık tip kaldırma grupları ile müşterisine çözüm sunmaktadır. BVS redüktörüne sahip açık tip kaldırma grupları çift motor ya da tek devirli sürücülü sistemler olarak hassas işlerde yük taşıma işlerinde kullanılabilir. Proses vinçlerde ise, kaldırma gruplarında uluslararası alanda vinç sektörü için özel üretim yapılan motor ve redüktörler kullanılmaktadır.

Ağır hizmet koşulları için üretilen bu motor/redüktörler sayesinde 500 tona kadar kaldırma grupları imal edilebilmektedir.

- **Vinç Ekipmanları:** Kepçe, (her türlü dökme yük taşıma amaçlı kullanılmaktadır.) polip kepçe (kömür, taş gibi madeni yük taşımada, hurda yük taşıma amaçlı ve dip taraması amacı ile kullanılmaktadır) magnet (çelik işleme endüstrisinde metal madenlerin taşınmasında kullanılmaktadır) kanca (yük taşırken devrilme, dağılma, kayma yada yuvarlanma gibi istenmeyen durumları önleme için kullanılmaktadır), yük traversi (yükü dengeli bir şekilde talımak için kullanılır), yük kavrama aparatı (yükü kenarlarından kavrayarak dengeli bir şekilde taşımada kullanılmaktadır) operatör kabini (vinç operatörünün çalışma sahasında bulunmasının kendisi için sağlıklı olmadığı durumlarda, çalışma sahasını rahatlıkla görebilmesi amacıyla kullanılan, operatör paneli ve joystick sistemi sayesinde taşınacak yükü hassas bir şekilde taşımaya yardımcı olan kumanda sistemidir. Demir-çelik, tersane, liman sektörü gibi ağır hizmet sanayinde kullanılmakta olan operatör kabinlerinde endüstriyel tip iklimlendirme sistemi ile içeride çalışan operatörün sağlıklı bir şekilde çalışması sağlanmaktadır), elektrik odası (proses vinçlerde kullanılan tüm elektrik sistemlerinin bulunduğu prefabrik yapılarıdır), endüstriyel tip klima (demir-çelik sektörü gibi ağır hizmet sanayinde kullanılmakta olup, vinçlerin üzerinde bulunan operatör kabinlerinde ve elektrik odalarında kullanılmak üzere endüstriyel tip iklimlendirme sistemi ile elektrik malzemelerinin yüksek ısıdan etkilenmeden çalışmasını sağlayan klimalardır), bogi grupları (yüksek tonajlı vinçlerde ve köprü-aks açıklığı uzun olan köprülü vinçlerde bogi sistemleri ile yürütme gruplarında kullanılmaktadır) ve spreader beamdir (6 metreden 12 metreye kadar yük konteyner taşımada kullanılan, özel emniyetli, ileri teknoloji ile üretilmiş otomatik çalışan bir kanca ekipmanıdır).
- **Özel imalatlar:** İhraççı talep doğrultusunda köprülü vinçlerde tek kiriş yada çift kiriş gezer köprülü vinçler, portal vinçler, pergel vinçler, proses vinçler gibi çeşitli ürün yelpazesinde en ekonomik çözümler sunmakta ayrıca vinç imalatlarının yanı sıra gemi yükleyicisi (shiploader), transfer arabası, ızgara temizleme makinası, sabit çekirme vinçleri gibi özel imalatlarının mühendislik, tasarım, anahtar teslim kurulum, uygulama, test, devreye alma ve eğitim hizmetleri ile birlikte vermektedir.
- **Gemi Yükleme Vinci (Shiploader):** Türkiye’de ilk kez yerli üretim tasarımı ve imalatı yapılan 1500T/H kapasiteli Dökme Yük Gemi Yükleme Vinci (Shiploader) imalatı ve montajı İhraççı tarafından tamamlanmış ve ürün yelpazesine katılmıştır.
- **Transfer Arabası:** Taşınacak yükün yanal düzlemde kolayca taşınmasını sağlayan sistemdir.
- **Izgara Temizleme Makinası:** Su girişini sağlayan deliklerin önündeki yabancı maddeleri tutmaya yarayan ve ızgaraların rutin temizliği sırasında kullanılan makinelerdir.
- **Sabit Çekirme Vinçleri:** Taşınacak yükün konumuna göre saptırma makarası ile eğimli bir yüzeyden ya da yanal eksendeki bir yükün taşınması sırasında çekirme işlemi yaparak yükü transfer etmeye yarayan vinçlerdir.
- **Döner/Yatay Köprü Taşıma Sistemleri:** Demiryolu taşımacılığında lokomotif ya da vagon bakım/onarım sürecinde holler arasında hızlı ve güvenli bir şekilde lokoöotifi yatay olarak holler arasında taşımaya yarayan sistemdir. Ayrıca döner köprü üniteleri, lokomotifin yönünün değiştirilmesi ile lokomotive açılal yön vermeye yarayan sistem çözümleri sunmaktadır.
- **Çelik konstrüksiyon:** İhraççı 1987 yılında kurmuş olduğu vinç fabrikası ve 2005 yılında kurmuş olduğu bağlı ortaklığı Bülbüloğlu Çelik Endüstrisi Sanayi Ticaret Anonim Şirketi (BCES) markalı çelik fabrikasını sektöre katarak kısa zamanda yapmış olduğu işler ile başarısını kanıtlamış ve dünyadaki büyük firmalar arasında yerini almıştır. BCES her türlü çelik konstrüksiyon imalatlarının yanı sıra, bu imalatların dizayn ve montajında da yer alarak bir çok projeyi tamamlamıştır. BCES deneyimli teknik kadrosu, kapasitesi ile başta güç santralleri ve köprüler olmak üzere endüstriyel tesisler, kuleler, tanklar, barajlar, alışveriş merkezleri, stadyumlar, konveyör sistemlerini de kapsayan geniş bir yelpazede müşterilerine çelik konstrüksiyon imalatı ve montajı konusunda hizmet vermektedir. BCES markası ile kaliteden ödün vermeyen, zamanında ve planlı olarak gerçekleştirilen imatları ile, projenin son aşamasına kadar çözüm ortağı olarak müşterilerinin yanında yer alması ve kısa sürede önce Türkiye’nin ardından Dünyanın en büyük taahhüt firmalarını portföyüne ekleyerek 100’den fazla başarılı projesi ile 14 farklı ülkeye ihracat yapar hale gelmiştir. İhraççı Ankara, İstanbul ve İzmir Bölge Müdürlükleri, Çukurova Servis Bölge Müdürlüğü, Almanya Satış ve Servis Müdürlüğü, Yurtiçi ve yurtdışındaki bayileri, yaygın satış sonrası servis ağı ve ilgili dünya markaları ile yaptığı işbirliği sayesinde Türk vinç sektörünün en önde gelen kurumlarından biri olarak hizmet vermektedir. İhraççı’nın maliki olduğu 38.936 m² sahip üretim tesisi 12 holden oluşmakta olup, üretim hollerinde; kaynaklı imalat, talaşlı imalat, elektrik otomasyon, kesim holü, depo, kalite kontrol bölümleri bulunmaktadır.

Üretim tesisinde CNC işleme merkezi, CNC ve plazma kesim tezgahları, torna tezgahları, freze, borvek tezgahları, otomatik bant kumlama makineleri, ex-proof boya kabinleriyle gelişen teknolojilere paralel imalatlar yapılmaktadır.

Şirket esas sözleşmesinin 3.maddesi uyarınca Bülbüloğlu Vinç Sanayi ve Ticaret Anonim Şirketi (BVS CRANES) çelik konstrüksiyon ve çelik konstrüksiyona dayalı gezer köprülü ve her nevi vinç imalatı, her türlü kaldırma ve taşıma makineleri ve portal vinçlerin imalatı, ithalatı, ihracatı, alımı satımı, kiralınması, bakımı ve onarımı ile işigal etmektedir.

Şirket, Makine sektörünün altında kaldırma ve taşıma makineleri sektöründe faaliyet göstermektedir. Kaldırma ve Taşıma Makinaları Sektörü, her türlü kaldırma, nakil, yükleme ve istifleme makine ve teçhizatını içeren ve makina imalat sanayi içinde bir alt sektör olan üretimleri kapsamaktadır.

6. İŞTİRAKLER HAKKINDA BİLGİ

Bülbüloğlu Çelik Endüstrisi Sanayi Ticaret A.Ş.(‘BCES’)

2006 yılında Yenikent / ANKARA lokasyonunda kurulmuştur.

23.000 m2 kapalı alana, 2.500 m2 iklim kontrollü boyahaneye ve toplamda 37.000 m2 alana sahiptir. Proje tipine göre yılda 22.000 ton üretim kapasitesi ile başta güç santralleri ve köprüler olmak üzere endüstriyel tesisleri, baraj daimî teçhizatlarını, kuleleri, tankları, alışveriş merkezlerini, hizmet yapılarını, konveyör sistemlerini de kapsayan geniş bir yelpazede çelik konstrüksiyon imalatı ve montajı hizmet vermektedir. Ana ortaklık Bülbüloğlu Vinç Sanayi ve Ticaret A.Ş., 31.12.2020 tarihinde Şirket hisselerinin %85’ini satın almıştır.

Bülbüloğlu Kongre Turizmi Otelcilik İnşaat İç ve Dış Ticaret A.Ş.(‘BKON’)

Intercontinental Hotels Group (IHG)'un Ankara'da Holiday Inn markası ve franchise sözleşmesi ile Holiday Inn markası altında 15.11.2012 tarihinde Tunus Caddesi No:7 Çankaya/Ankara adresinde Holiday Inn Ankara Otelini açarak hizmete başlamış ve işletmesini devam ettirmektedir.

Bağlı ortaklıklardan Bülbüloğlu Çelik Endüstrisi Sanayi Ticaret A.Ş., 31.12.2020 tarihinde Şirket hisselerinin %88’ini satın almıştır. Bülbüloğlu Vinç Sanayi ve Ticaret Anonim Şirketi ve bağlı ortaklıkları birlikte “Grup” veya “Şirket” olarak anılacaktır.

7- SERMAYE YAPISI

Halka Açılma Sonrası Sermayeyi temsil eden paylar hakkında bilgi:

Grubu	Nama / Hamiline	Bir Payın Nominal değeri	Pay Tutarı (TL)	Sermaye Oranı (%)
A	Nama	1	9.000.000	23,97
B	Hamiline	1	28.600.000	76.03
TOPLAM			37.600.000	100.00

8- İMTİYAZLI PAYLARA İLİŞKİN BİLGİLER

Esas Sözleşme’nin 7.maddesi uyarınca; “A grubu pay sahiplerinin Yönetim Kuruluna aday gösterme imtiyaz hakkı vardır. Yönetim Kurulunun 5 üyeden oluşması durumunda 2 yönetim kurulu üyesi; 6 veya 7 üyeden oluşması halinde 3 yönetim kurulu üyesi; 8 veya en fazla 9 üyeden oluşması halinde ise 4 yönetim kurulu üyesi (A) Grubu pay sahipleri tarafından belirlenecek adaylar arasından genel kurul tarafından seçilir. Diğer yönetim kurulu üyeleri; genel kurul tarafından genel hükümlere göre seçilir.” Bunun yanında Şirket esas sözleşmesinin 9.maddesi uyarınca; “Olağan ve Olağanüstü Genel Kurul toplantılarında hazır bulunan hissedarların veya yetkililerin her bir A Grubu pay için 5 (Beş) oyu, her bir B Grubu pay için 1 (bir) oyu vardır.” Türk Ticaret Kanunu madde 479/3. maddesi gereğince oy’da imtiyaz; Esas sözleşme değişikliği ve ibra ve sorumluluk davası açılmasına ilişkin kararlarda kullanılamamaktadır.

Pay sahiplerinin haklarının ve imtiyazlarının değiştirilmesine ilişkin esaslar:

Şirket esas sözleşmesini “Sermaye” başlıklı 6. maddesi uyarınca; “Şirket’in sermayesi, gerektiğinde Sermaye Piyasası Mevzuatı hükümleri artırılabilir veya azaltılabilir. Yeni pay çıkarırken, yönetim kurulu tarafından aksine karar verilmemiş ise A Grubu paylar karşılığı A Grubu, B Grubu paylar karşılığı B Grubu paylar ihraç edilir. Yapılacak sermaye artırımlarında, mevcut pay sahiplerinin tamamının yeni pay alma haklarının kısıtlanması durumunda B Grubu paylar çıkartılacaktır.

Yönetim Kurulu, Sermaye Piyasası Kanunu hükümlerine uygun olarak gerekli gördüğü zamanlarda, kayıtlı sermaye tavanına kadar yeni pay ihraç ederek çıkarılmış sermayeyi arttırmaya, imtiyazlı pay sahiplerinin haklarını kısıtlaması ve pay sahiplerinin yeni pay alma hakkının sınırlandırılması ile primli veya nominal değerinin altında pay ihracı konularında karar almaya tekilidir. Yeni pay alma hakkını kısıtlama yetkisi pay sahipleri arasında eşitsizliğe yol açacak şekilde kullanılamaz.”

9- YÖNETİM KURULU ÜST DÜZEY YÖNETİCİLER VE PERSONEL HAKKINDA BİLGİ

Yönetim Kurulu	Görevi	Son 5 yılda İhraçta Üstlendiği Görevler
Önder BÜLBÜLOĞLU	Yönetim Kurulu Başkanı	Genel Müdür
Berker BÜLBÜLOĞLU	Yönetim Kurulu Üyesi	-
Simge Beril BÜLBÜLOĞLU	Yönetim Kurulu Üyesi	-
Nevzat SAYGILIOĞLU	Bağımsız Yönetim Kurulu Üyesi	-
Yusuf Bora ENHOŞ	Bağımsız Yönetim Kurulu Üyesi	-

Yönetim Kurulu Başkan ve Üyeleri 18.10.2022 tarihli genel kurul toplantısında üç yıl görev yapmak üzere atanmıştır.

Şirket yönetim organı üyelerinin şirketle kendisi veya başkası adına yaptığı işlemler ile rekabet yasağı kapsamındaki faaliyetleri yoktur.

Şirket Yönetim Kurulu Üyelerinin Aldığı Görevler

Adı Soyadı	Görevi	Görev Aldığı Şirket
Önder Bülbüloğlu	Yön.kurulu Bşk	Bülbüloğlu Kongre Turizm Otelcilik A.Ş.
Önder Bülbüloğlu	Yön.kurulu Bşk	Bülbüloğlu İnşaat Mak.San.Tic.A.Ş.
Önder Bülbüloğlu	Yön.Kur.Bşk.	Bülbüloğlu Çelik End.San.ve Tic.A.Ş.
Önder Bülbüloğlu	Yön.Kur.Bşk	Bülbüloğlu Holding A.Ş.
Önder Bülbüloğlu	Yön.Kur.Bşk	Bülbüloğlu Vinç San.ve Tic A.Ş.
Simge Beril Bülbüloğlu	Yön. Kur.Bşk. Yrd.	Bülbüloğlu Vinç San.ve Tic A.Ş.
Simge Beril Bülbüloğlu	Yön. Kur.Bşk. Yrd.	Bülbüloğlu Çelik End.San.ve Tic.A.Ş.
Berker Bülbüloğlu	Yön. Kur.Üyesi	Bülbüloğlu Kongre Turizm Otelcilik A.Ş.
Berker Bülbüloğlu	Yön. Kur.Üyesi	Bülbüloğlu İnşaat Mak.San.Tic.A.Ş.
Berker Bülbüloğlu	Yön. Kur.Üyesi	Bülbüloğlu Çelik End.San.ve Tic.A.Ş.
Berker Bülbüloğlu	Yön. Kur.Bşk.	Bülbüloğlu Restoran İşl.A.Ş.
Nevzat Saygılıoğlu	Yön. Kur.Üyesi	Bülbüloğlu Vinç San.Tic.A.Ş. Gülsan Holding Yönetim Kurulu Üyesi Mali İşler Grup Başkanı /Atılım Üniversitesi Öğretim Üyesi
Yusuf Bora Enhoş	Yön.Kur. Üyesi	Bülbüloğlu Vinç San.Tic.A.Ş.

Üst Düzey Yönetici	Görevi
Kemalettin KÖK	Genel Müd.Yrd.Teknik
Mehmet EROL	Genel Müd.Yrd.Ticari
Nural Öztürk ÖZEL	Genel Müd.Yrd.Mali

Personel Dağılımı	31.03.2024
Yönetim Kurulu Kişi Sayısı	5
Üst Düzey Yönetici Sayısı	10
Toplam Personel Sayısı	570

10- YÖNETİM KURULU BÜNYESİNDE OLUŞTURULAN KOMİTELER

Yönetim Kurulu'nun görev ve sorumluluklarını sağlıklı bir biçimde yerine getirmesini teminen, Sermaye Piyasası Kurulu'nun II-17.1 sayılı Kurumsal Yönetim Tebliği'nin 4.5 numaralı maddesi gereği, "Denetimden Sorumlu Komite", "Riskin Erken Saptanması Komitesi" ve "Kurumsal Yönetim Komitesi"nin oluşturulup görev tanımlarının belirlenmesine; ayrı bir "Aday Gösterme Komitesi"nin ve "Ücret Komitesi"nin oluşturulmayıp, bu komitelerin görevlerinin "Kurumsal Yönetim Komitesi" tarafından üstlenilmesine Yönetim Kurulumuz tarafından karar verilmiştir.

DENETİMDEN SORUMLU KOMİTE

Denetimden Sorumlu Komite Denetimden sorumlu komite; şirketin muhasebe sistemi, finansal bilgilerinin kamuya açıklanması, bağımsız denetimi ve şirketin iç kontrol ve iç denetim sisteminin işleyişinin ve etkinliğinin gözetimini yapar. Denetim komitesi oluşturulmuştur.

DENETİMDEN SORUMLU KOMİTE			
Adı Soyadı	Görevi	Sermayedeki Payı	
		TL	%
Nevzat SAYGILIOĞLU	Komite Başkanı	-	-
Yusuf Bora ENHOŞ	Komite Üyesi	-	-

RİSKİN ERKEN SAPTANMASI KOMİTESİ

Riskin erken saptanması komitesi; şirketin varlığını, gelişmesini ve devamını tehlikeye düşürebilecek risklerin erken teşhisi, tespit edilen risklerle ilgili gerekli önlemlerin alınması ve riskin yönetilmesi amacıyla çalışmalar yapmakla sorumlu olup, risk yönetim sistemlerini en az yılda bir kez gözden geçirir. Riskin Erken Saptanması Komitesi oluşturulmuştur.

RİSKİN ERKEN SAPTANMASI KOMİTESİ			
Adı Soyadı	Görevi	Sermayedeki Payı	
		TL	%
Yusuf Bora ENHOŞ	Komite Başkanı	-	-
Nevzat SAYGILIOĞLU	Komite Üyesi	-	-
Simge Beril BÜLBÜLOĞLU	Komite Üyesi		

KURUMSAL YÖNETİM KOMİTESİ

Kurumsal yönetim komitesi, şirkette kurumsal yönetim ilkelerinin uygulanıp uygulanmadığını, uygulanmıyor ise gerekçesini ve bu prensiplere tam olarak uymama dolayısıyla meydana gelen çıkar çatışmalarını tespit eder ve yönetim kuruluna kurumsal yönetim uygulamalarını iyileştirici tavsiyelerde bulunur ve yatırımcı ilişkileri bölümünün çalışmalarını gözetir. Kurumsal Yönetim Komitesi oluşturulmuştur.

KURUMSAL YÖNETİM KOMİTESİ			
Adı Soyadı	Görevi	Sermayedeki Payı	
		TL	%
Nevzat SAYGILIOđLU	Komite Başkanı	-	-
Yusuf Bora ENHOŞ	Komite Üyesi		
Simge Beril BÜLBÜLOđLU	Komite Üyesi		
Emel KOÇAK	Komite Üyesi	-	-

11- SÜRDÜRÜLEBİLİRLİK İLKELERİ KAPSAMINDAKİ ÇALIŞMALAR

Sürdürülebilirlik İlkeleri Uyum Çerçevesi, Sermaye Piyasası Kurulu'nun (SPK) 2.Ekim.2020 Tarih ve 31262 sayılı Resmî Gazetede yayımlanan Seri: II-17.1 sayılı Kurumsal Yönetim Tebliđi'nde yapılan deđişiklik kapsamında yaptığı duyuruya uygun olarak mevzuata girmiştir. Şirketimiz 2023 yılına ilişkin olarak Sermaye Piyasası Kurulu düzenlemelerine uygun olarak sürdürülebilirlik raporunu hazırlanması konusunda gereken çalışmaları yapacaktır.

12. FİNANSAL DURUM**İLİŞKİLİ TARAF AÇIKLAMALARI****1. İLİŞKİLİ TARAFLAR**

İlişkili taraflardan diđer borçlar ilişkin detaylar aşağıdaki gibidir;

Ticari Alacaklar	31.03.2024	31.12.2023
Bvs Crane Technology GMBH	-	2.879.304
Bülbülođlu İnş Ve Mak San Tic A.Ş.	2.220	-
Toplam	2.220	2.879.304

İlişkili taraflardan diđer alacaklara ilişkin detaylar aşağıdaki gibidir;

Diđer Alacaklar	31.03.2024	31.12.2023
Önder Bülbülođlu	6.303.073	9.925.445
Beril Bülbülođlu	-	21.764
Toplam	6.303.073	9.947.209

İlişkili taraflara ticari borçlara ilişkin detaylar aşağıdaki gibidir;

Ticari Borçlar	31.03.2024	31.12.2023
Bülbülođlu Reklam Yazılım Org.A.Ş.	91.200	86.298
Bülbülođlu Restorant İşletmeciliđi A.Ş.	73.969	483.194
Toplam	165.169	569.491

İlişkili taraflara kısa vadeli diđer borçlara ilişkin detaylar aşağıdaki gibidir;

Kısa Vadeli Diđer Borçlar	31.03.2024	31.12.2023
Bülbülođlu Organizasyon Ve Restorant İşl.A.Ş.-İts		66.812
Berker Bülbülođlu	84.243	2.164.201
Simge Beril Bülbülođlu	1.475	1.697
Bülent Bülbülođlu	1.500	1.726
Toplam	87.218	2.234.435

İlişkili taraflara uzun vadeli diđer borçlara ilişkin detaylar aşağıdaki gibidir;

Uzun Vadeli Diğer Borçlar	31.03.2024	31.12.2023
Önder Bülbülođlu	30.448.597	35.035.259
Toplam	30.448.597	35.035.259

İlişkili taraflardan ertelenmiş gelirlere ilişkin detaylar aşağıdaki gibidir;

Ertelenmiş Gelirler	31.03.2024	31.12.2023
Bvs Crane Technology GMBH	51.214.840	55.156.370
Toplam	51.214.840	55.156.370

KARŞILIKLAR, KOŞULLU VARLIK VE YÜKÜMLÜLÜKLER ile TRİK'LER

Dava karşılıklarına ilişkin bilgiler aşağıdaki gibidir;

Grup aleyhine açılmış olan davaların detayı aşağıdaki gibidir;

	31.03.2024	31.12.2023
Dava karşılığı	760.753	875.350
Toplam	760.753	875.350

Şirketimizin 31 Mart 2024 tarihli Finansal Tabloları aşağıda sunulmaktadır.

	31.03.2024	31.12.2023
VARLIKLAR		
Dönen Varlıklar	1.503.479.316	1.643.191.130
Nakit ve Nakit Benzerleri	111.486.784	193.485.264
Finansal Yatırımlar	250.385.039	136.994.032
Ticari Alacaklar	349.793.322	537.861.692
- İlişkili Taraflardan Ticari Alacaklar	2.220	2.879.304
- İlişkili Olmayan Taraflardan Ticari Alacaklar	349.791.102	534.982.388
Diğer Alacaklar	19.860.184	31.597.586
- İlişkili Taraflardan Diğer Alacaklar	6.303.073	9.947.209
- İlişkili Olmayan Taraflardan Diğer Alacaklar	13.557.111	21.650.377
Stoklar	562.602.212	599.730.877
Peşin Ödenmiş Giderler	119.739.815	72.662.607
Cari Dönem Vergisiyle İlgili Varlıklar	7.670	680.806
Mal ve Hizmet Satışlarından Dođan Sözleşme Varlıkları	-	81.060
Diğer Dönen Varlıklar	89.604.290	70.097.206
Duran Varlıklar	1.365.426.898	1.245.296.824
Diğer Alacaklar	57.013	-
Kullanım Hakkı Varlıklar	710.610	908.384
Maddi Duran Varlıklar	1.185.705.487	1.162.666.111
Maddi Olmayan Duran Varlıklar	30.971.974	23.581.312
Peşin Ödenmiş Giderler	79.356.849	58.141.017
Ertelenmiş Vergi Varlığı	68.624.965	-
Toplam Varlıklar	2.868.906.214	2.888.487.954

	31.03.2024	31.12.2023
KAYNAKLAR		
Kısa Vadeli Yükümlülükler	1.188.412.970	1.205.970.647
Kısa Vadeli Borçlanmalar	168.688.342	74.188.405
Uzun Vadeli Borçlanmaların Kısa Vadeli Kısımları	36.150.967	33.872.143
Ticari Borçlar	372.191.470	481.831.229
- İlişkili Taraflara Ticari Borçlar	165.169	569.491
- İlişkili Olmayan Taraflara Ticari Borçlar	372.026.301	481.261.738
Çalışanlara Sağlanan Faydalar Kapsamında Borçlar	32.545.454	25.785.836
Diğer Borçlar	1.217.209	5.751.426
- İlişkili Taraflara Diğer Borçlar	87.218	2.234.435
- İlişkili Olmayan Taraflara Diğer Borçlar	1.129.991	3.516.991
Ertelenmiş Gelirler	540.578.530	514.830.167
- İlişkili taraflardan ertelenmiş gelirler	51.214.840	55.156.370
- İlişkili olmayan taraflardan ertelenmiş gelirler	489.363.690	459.673.797
Dönem Kârı Vergi Yükümlülüğü	15.414.289	26.258.007
Kısa Vadeli Karşılıklar	10.460.121	9.656.806
- Çalışanlara Sağlanan Faydalara İlişkin Karşılıklar	9.699.368	8.781.456
- Diğer Kısa Vadeli Karşılıklar	760.753	875.350
Diğer Kısa Vadeli Yükümlülükler	11.166.588	33.796.628
Uzun Vadeli Yükümlülükler	345.775.665	386.287.529
Uzun Vadeli Borçlanmalar	12.365.436	14.690.919
Diğer Borçlar	30.448.597	35.035.259
- İlişkili Taraflara Diğer Borçlar	30.448.597	35.035.259
Ertelenmiş Gelirler	264.125.799	285.143.203
Uzun Vadeli Karşılıklar	38.835.833	49.857.457
- Çalışanlara Sağlanan Faydalara İlişkin Karşılıklar	38.835.833	49.857.457
Ertelenmiş Vergi Yükümlülüğü	-	1.560.691
Özkaynaklar	1.334.717.579	1.296.229.778
Ana Ortaklığa Ait Özkaynaklar	1.231.703.046	1.197.941.704
Ödenmiş Sermaye	37.600.000	37.600.000
Sermaye Enflasyon Düzeltme Farkları	179.635.464	179.635.464
Hisse Senedi İhraç Primleri	377.609.400	377.609.400
Kâr veya Zararda Yeniden Sınıflandırılmayacak Birikmiş Diğer Kapsamlı Gelirler veya Giderler	173.862.209	165.658.896
- Maddi Duran Varlık Değerleme Artışları	176.180.789	176.180.789
- Tanımlanmış Fayda Planları Yeniden Ölçüm Kazanç/Kayıpları	-2.318.580	-10.521.893
Kârdan Ayrılan Kısıtlanmış Yedekler	34.627.014	32.118.668
Geçmiş Yıllar Kâr/Zararları	402.810.930	121.762.593
Net Dönem Kârı/Zararı	25.558.029	283.556.683
Kontrol Gücü Olmayan Paylar	103.014.533	98.288.074
Toplam Kaynaklar ve Özkaynaklar	2.868.906.214	2.888.487.954

Özkaynak Değişim Tablosu

	Kar veya Zararda Yeniden Sınıflandırılmayacak Birikmiş Diğer Kapsamlı Gelirler ve Giderler				Birikmiş Karlar						
	Ödenmiş Sermaye	Sermaye Enflasyon Düzeltme Farkları	Pay İhraç Primleri	MDV Yeniden Değerleme ve Ölçüm Kazanç/(Kayıpları)	Tanımlanmış Fayda Planları Yeniden Ölçüm Kazanç/(Kayıpları)	Kardan Ayrılan Kısıtlanmış Yedekler	Geçmiş Yıllar Kar / Zararları	Net Dönem Karı / Zararı	Ana Ortaklığa Ait Özkaynak Toplamı	Kontrol Gücü Olmayan Paylar	TOPLAM
01.01.2023	30.000.000	174.136.634	-	279.715.320	2.582.793	32.118.667	48.426.112	73.336.483	640.316.009	64.935.852	705.251.861
Transferler	-	-	-	-	-	82.384	73.254.099	(73.336.483)	-	-	-
Sermaye Artırımı	-	-	-	-	-	-	-	-	-	-	-
Kontrol Gücü Olmayan Pay Sahipleriyle Yapılan İşlemler	-	-	-	-	-	-	-	-	-	(30.565.480)	(30.565.480)
Pay Bazlı İşlemler Nedeniyle Meydana Gelen Artış/Azalış	7.600.000	5.498.829	369.963.982	-	-	-	-	-	383.062.811	-	383.062.811
Toplam kapsamlı gelir/(gider)	-	-	-	-	(7.601.369)	-	-	86.076.224	78.474.855	-	78.474.855
31.03.2023	37.600.000	179.635.463	369.963.982	279.715.320	(5.018.576)	32.201.051	121.680.211	86.076.224	1.101.853.675	34.370.372	1.136.224.047
01.01.2024	37.600.000	179.635.464	377.609.400	176.180.789	(10.521.893)	32.118.668	121.762.593	283.556.683	1.197.941.704	98.288.074	1.296.229.778
Transferler	-	-	-	-	-	2.508.346	281.048.337	(283.556.683)	-	-	-
Sermaye Artırımı	-	-	-	-	-	-	-	-	-	-	-
Kontrol Gücü Olmayan Pay Sahipleriyle Yapılan İşlemler	-	-	-	-	-	-	-	-	-	4.726.459	4.726.459
Toplam kapsamlı gelir/(gider)	-	-	-	-	8.203.313	-	-	25.558.029	33.761.342	-	33.761.342
31.03.2024	37.600.000	179.635.464	377.609.400	176.180.789	(2.318.580)	34.627.014	402.810.930	25.558.029	1.231.703.046	103.014.533	1.334.717.579

Nakit Akım Tablosu

	01.01.2024	01.01.2023
	31.03.2024	31.03.2023
A. İşletme Faaliyetlerinden Nakit Akımları	(151.776.435)	(34.354.040)
Dönem Kârı (Zararı)	28.431.362	91.694.000
Dönem Net Kârı (Zararı) Mutabakatı İle İlgili Düzeltmeler;	(71.872.436)	(93.940.381)
Amortisman ve İtfa Gideri İle İlgili Düzeltmeler	10.576.779	10.014.589
Değer Düşüklüğü (İptali) İle İlgili Düzeltmeler	(2.463.774)	(2.747.097)
Alacaklarda Değer Düşüklüğü (İptali) ile İlgili Düzeltmeler	(2.443.858)	(2.719.203)
Stok Değer Düşüklüğü (İptali) ile İlgili Düzeltmeler	(19.916)	(27.894)
Karşılıklar İle İlgili Düzeltmeler	741.338	(17.717.174)
Çalışanlara Sağlanan Faydalara İlişkin Karşılıklar (İptali) ile İlgili Düzeltmeler	855.935	(16.748.583)
Dava ve/veya Ceza Karşılıkları (İptali) ile İlgili Düzeltmeler	(114.597)	(968.591)
Faiz (Gelirleri) ve Giderleri İle İlgili Düzeltmeler	13.325.795	(3.129.339)
Vergi (Geliri) Gideri İle İlgili Düzeltmeler	(78.224.557)	(23.224.236)
Kar (Zarar) Mutabakatı İle İlgili Diğer Düzeltmeler	(15.828.017)	(57.137.124)
İşletme Sermayesinde Gerçekleşen Değişimler	(108.327.691)	(30.475.433)
Finansal Yatırımlardaki Azalış (Artış)	(113.391.007)	139.311
Ticari Alacaklardaki Azalış (Artış) ile İlgili Düzeltmeler	194.396.663	203.058.354
Faaliyetlerle İlgili Diğer Alacaklardaki Azalış (Artış) ile İlgili Düzeltmeler	11.680.389	11.076.771
Müşteri Sözleşmelerinden Doğan Varlıklardaki Azalış (Artış) İle İlgili Düzeltmeler	81.060	22.354.710
Stoklardaki Azalışlar (Artışlar) İle İlgili Düzeltmeler	37.148.581	(193.733.722)
Peşin Ödenmiş Giderlerdeki Azalış (Artış)	(68.293.040)	(40.618.050)
Ticari Borçlardaki Artış (Azalış) ile İlgili Düzeltmeler	(134.799.407)	(57.907.352)
Çalışanlara Sağlanan Faydalar Kapsamında Borçlardaki Artış (Azalış)	6.739.791	19.120.157
Faaliyetlerle İlgili Diğer Borçlardaki Artış (Azalış) ile İlgili Düzeltmeler	(9.120.879)	(8.235.971)
Ertelenmiş Gelirlerdeki Artış (Azalış)	(15.113.982)	13.079.425
İşletme Sermayesinde Gerçekleşen Diğer Artış (Azalış) ile İlgili Düzeltmeler	(17.655.860)	1.190.934
Faaliyetlerle İlgili Diğer Varlıklardaki Azalış (Artış)	(19.507.085)	14.521.743
Faaliyetlerle İlgili Diğer Yükümlülüklerdeki Artış (Azalış)	1.851.225	(13.330.809)
	-	-
Faaliyetlerden Elde Edilen Nakit Akışları	(151.768.765)	(32.721.814)
Vergi İadeleri (Ödemeleri)	(7.670)	(1.632.226)
B. Yatırım Faaliyetlerinden Kaynaklanan Nakit Akışları	(24.934.479)	(97.299.525)
Maddi ve Maddi Olmayan Duran Varlıkların Alımından Kaynaklanan Nakit Çıkışları	(24.934.479)	(97.299.525)
C. Finansman Faaliyetlerinden Nakit Akışları	94.712.434	377.918.207
Pay ve Diğer Özkaynağa Dayalı Araçların İhracından Kaynaklanan Nakit Girişleri	-	383.062.811
Pay İhracından Kaynaklanan Nakit Girişleri	-	383.062.811
Borçlanmadan Kaynaklanan Nakit Girişleri	96.038.289	-
Kredilerden Nakit Girişleri	96.038.289	-
Borç Ödemelerine İlişkin Nakit Çıkışları	-	(5.645.681)
Kredi Geri Ödemelerine İlişkin Nakit Çıkışları	-	(5.645.681)
Diğer Nakit Girişleri (Çıkışları)	(1.325.855)	501.077
Yabancı Para Çevrim Farklarının Etkisinden Önce Nakit ve Nakit Benzerlerindeki Net Artış (Azalış)	(81.998.480)	246.264.642
	-	-
D. Yabancı Para Çevrim Farklarının Nakit ve Nakit Benzerleri Üzerindeki Etkisi	-	-
	-	-
Nakit ve Nakit Benzerlerindeki Net Artış (Azalış)	(81.998.480)	246.264.642
	-	-
E. Dönem Başındaki Nakit ve Nakit Benzerleri Mevcudu	193.485.264	196.543.930
	-	-
F. Dönem Sonundaki Nakit ve Nakit Benzerleri Mevcudu	111.486.784	442.808.572

Temel rasyolar ařađıdaki gibidir;

1	İřletme Sermayesi	31.03.2024
A	Dönen Varlıklar	1.503.479.316
B	Kısa Vadeli Borçlar	1.188.412.970
A-B	İřletme Sermaye Sermayesi	315.066.346
2	Cari Oran	31.03.2024
A	Dönen Varlıklar	1.503.479.316
B	Kısa Vadeli Borçlar	1.188.412.970
A/B	Cari Oran	1,27
3	Finansal Kaldıraç Oranı	31.03.2024
A	Toplam Borçlar	1.534.188.635
B	Toplam Varlıklar	2.868.906.214
A/B	Finansal Kaldıraç Oranı	0,53
4	Özkaynak Oranı	31.03.2024
A	Özkaynak Toplamı	1.334.717.579
B	Toplam Varlıklar	2.868.906.214
A/B	Özkaynak Oranı	0,47
5	Özkaynak Karlılıđı	31.03.2024
A	Dönem Net Karı	28431362
B	Özkaynaklar	1.334.717.579
A/B	Özkaynak Karlılıđı	0,02
6	Brüt Kar Marjı	31.12.2023
A	Brüt Satıř Karı	100.521.874
B	Net Satıřlar	467.430.494
A/B	Brüt Kar Marjı	0,22

Şirketin sermayesinin karşılıksız kalıp kalmadığına veya borca batık olup olmadığına ilişkin tespit ve yönetim organı değerlendirmeleri;

Özkaynaklar	1.334.717.579	1.296.229.778
Ana Ortaklığa Ait Özkaynaklar	1.231.703.046	1.197.941.704
Ödenmiş Sermaye	37.600.000	37.600.000
Sermaye Enflasyon Düzeltme Farkları	179.635.464	179.635.464
Hisse Senedi İhraç Primleri	377.609.400	377.609.400
Kâr veya Zararda Yeniden Sınıflandırılmayacak Birikmiş Diğer Kapsamlı Gelirler veya Giderler	173.862.209	165.658.896
- Maddi Duran Varlık Değerleme Artışları	176.180.789	176.180.789
- Tanımlanmış Fayda Planları Yeniden Ölçüm Kazanç/Kayıpları	-2.318.580	-10.521.893
Kârdan Ayrılan Kısıtlanmış Yedekler	34.627.014	32.118.668
Geçmiş Yıllar Kâr/Zararları	402.810.930	121.762.593
Net Dönem Kârı/Zararı	25.558.029	283.556.683
Kontrol Gücü Olmayan Paylar	103.014.533	98.288.074
Toplam Kaynaklar ve Özkaynaklar	2.868.906.214	2.888.487.954

Görüldüğü gibi sermaye + kanuni yedek akçe toplamı özvarlığın altında olup, karşılıksız kalması söz konusu değildir. Şirket Türk Ticaret Kanunu'nun 376/3 maddesine göre borca batık değildir.

13- RİSKLER VE YÖNETİM ORGANININ DEĞERLENDİRİLMESİ

a) Varsa şirketin öngörülen risklere karşı uygulayacağı risk yönetimi politikasına ilişkin bilgiler; Şirketin faaliyetlerinde olağan ticari riskler dışında herhangi bir risk söz konusu değildir.

b) Oluşturulmuşsa riskin erken saptanması ve yönetimi komitesinin çalışmalarına ve raporlarına ilişkin bilgiler (378 Md.);

İlgili komiteler 01.01.2024-31.03.2024 dönemine ilişkin henüz raporlama yapmamıştır.

14. ŞİRKET FAALİYETLERİ VE FAALİYETLERE İLİŞKİN ÖNEMLİ GELİŞMELER

a) Verilen ödenekler, yolculuk, konaklama ve temsil giderleri ile ayni ve nakdi imkânlar, sigortalar ve benzeri teminatların toplam tutarlarına ilişkin bilgiler

Yoktur.

b)Şirket'in Araştırma ve Geliştirme Çalışmaları

01.01.2024-31.03.2024 dönemine ilişkin araştırma ve geliştirme çalışmaları için 9.603.906 TL harcama yapılmıştır.

d) Şirketin İç Kontrol Sistemi ve İç Denetim Faaliyetleri

Şirketimizin iç kontrol sistemi prosedürler dahilinde faaliyette olup her yıl yeniden gözden geçirilmektedir. Bağımsız denetime tabi olan Şirketimiz Vergi kanunları açısından tam tasdik hizmeti alınmaktadır.

e) Şirketin Doğrudan veya Dolaylı İştirakleri

Şirket'in iştiraki ve bağlı ortaklığı aşağıdaki gibidir;

<u>Ortaklığın Unvanı</u>	<u>Grup tarafından sahip olunan doğrudan ve dolaylı pay (%)</u>
	31.03.2024
Bülbüloğlu Çelik Endüstrisi Sanayi Ticaret A.Ş.	85,00
Bülbüloğlu Kongre Turizmi Otelcilik İnşaat İç ve Dış Ticaret A.Ş.	88,00

f) Şirketin İktisap Ettiği Kendi Paylarına İlişkin Bilgiler

Bulunmamaktadır.

g) Hesap Dönemi İçerisinde Yapılan Özel Denetime Ve Kamu Denetimine İlişkin Açıklamalar

Şirketimiz bağımsız denetim tabidir. Şirketimizin bağımsız denetimi “Deneyim Bağımsız Denetim ve Danışmanlık A.Ş” tarafından yapılmaktadır.

Şirketimiz tam tasdik denetimi “TESLA YMM A.Ş.” tarafından yapılmaktadır.

h) Şirket Aleyhine Açılan Ve Şirketin Mali Durumunu Ve Faaliyetlerini Etkileyebilecek Nitelikteki Davalar ve Olası Sonuçları Hakkında Bilgiler

Şirketin aleyhine 01.01.2024-31.03.2024 döneminde toplam 12 adet dava açılmış olup davalara toplam 760.753 TL karşılık ayrılmıştır.

ı) Mevzuat Hükümlerine Aykırı Uygulamalar Nedeniyle Şirket Ve Yönetim Organı Üyeleri Hakkında Uygulanan İdari Veya Adli Yaptırımlara İlişkin Açıklamalar

Bulunmamaktadır.

i) Yönetim Kurulu Toplantı Sayısı

Yönetim Kurulumuz 1 Ocak – 31 Mart 2024 dönemi içerisinde toplam 11 defa toplanmıştır. Yönetim kurulu üyelerinin söz konusu toplantılara katılım oranı %100'dür.

j) Geçmiş Dönemlerde Belirlenen Hedeflere Ulaşıp Ulaşılmadığı, Genel Kurul Kararlarının Yerine Getirilip Getirilmediği, Hedeflere Ulaşılamamışsa veya Kararlar Yerine Getirilmemişse Gerekçelerine İlişkin Bilgiler Ve Değerlendirmeler

Şirket bu dönemde geçmiş yıllarda elde edilen sonuçların gerisinde kalmamış olup belirlenen hedeflerine ulaşmıştır.

k) Şirketin İlgili Hesap Döneminde Yapmış Olduğu Yatırımlara İlişkin Bilgiler

Şirketin dönem itibari ile yatırım harcamalarının detayı aşağıdaki gibidir:

MADDİ DURAN VARLIKLAR

	Arazi ve Arsalar	Binalar	Tesis Makine ve Cihazlar	Taşıtlar	Demirbaşlar	Diğer Maddi Duran Varlıklar	Yapılmakta Olan Yatırımlar	Toplam
1.01.2024 itibarıyla açılış bakiyesi	450.444.502	566.142.610	171.046.674	106.739.694	79.957.473	-	59.508	1.374.390.461
Alımlar	-	-	4.956.935	7.162.975	5.050.174	419.088	15.623.413	33.212.585
Çıkışlar	-	-	(4.496.488)	(8.340.043)	(358.216)	-	-	(13.194.747)
Yeniden Değerleme								-
Sınıflamalar								-
31.03.2024 itibarıyla kapanış bakiyesi	450.444.502	566.142.610	171.507.121	105.562.626	84.649.431	419.088	15.682.921	1.394.408.299
Birikmiş Amortismanlar								
1.01.2024 itibarıyla açılış bakiyesi	-	-	(111.600.952)	(33.313.197)	(66.810.203)	-	-	(211.724.352)
Dönem gideri	-	(3.234.196)	(2.875.917)	(3.108.656)	(946.249)	(8.189)	-	(10.173.207)
Çıkışlar			4.496.488	8.340.043	358.216	-	-	13.194.747
Yeniden Değerleme								-
31.03.2024 itibarıyla kapanış bakiyesi	-	(3.234.196)	(109.980.381)	(28.081.810)	(67.398.236)	(8.189)	-	(208.702.812)
31.03.2024 itibarıyla net defter değeri	450.444.502	562.908.414	61.526.740	77.480.816	17.251.195	410.899	15.682.921	1.185.705.487

	Arazi ve Arsalar	Binalar	Tesis Makine ve Cihazlar	Taşıtlar	Demirbaşlar	Yapılmakta Olan Yatırımlar	Toplam
1.01.2023 itibarıyla açılış bakiyesi	236.141.944	542.398.976	135.645.945	69.821.788	73.324.981	11.731.765	1.069.065.399
Alımlar	24.674.460	972.389	39.763.576	45.703.011	6.632.492	216.306.373	334.052.301
Çıkışlar	-	-	(4.362.847)	(8.785.105)	-	-	(13.147.952)
Yeniden Değerleme	189.628.098	(205.207.385)	-	-	-	-	(15.579.287)
Sınıflamalar	-	227.978.630	-	-	-	(227.978.630)	-
31.12.2023 itibarıyla kapanış bakiyesi	450.444.502	566.142.610	171.046.674	106.739.694	79.957.473	59.508	1.374.390.461
Birikmiş Amortismanlar							
1.01.2023 itibarıyla açılış bakiyesi	-	-	(107.984.684)	(30.530.407)	(63.764.900)	-	(202.279.991)
Dönem gideri	-	(13.118.400)	(7.958.809)	(10.436.158)	(3.045.303)	-	(34.558.670)
Çıkışlar	-	-	4.342.541	7.653.368	-	-	11.995.909
Yeniden Değerleme	-	13.118.400	-	-	-	-	13.118.400
31.12.2023 itibarıyla kapanış bakiyesi	-	-	(111.600.952)	(33.313.197)	(66.810.203)	-	(211.724.352)
31.12.2023 itibarıyla net defter değeri	450.444.502	566.142.610	59.445.722	73.426.497	13.147.270	59.508	1.162.666.109

D) Yıl İçerisinde Olağanüstü Genel Kurul Toplantısı Yapılmışsa, Toplantının Tarihi, Toplantıda Alınan Kararlar ve Buna İlişkin Yapılan İşlemler de Dâhil Olmak Üzere Olağanüstü Genel Kurula İlişkin Bilgiler ve Şirkette Meydan Gelen Önemli Olaylar

01.01.2024-31.03.2024 tarihleri arasında olağanüstü genel kurul yapılmamıştır.

m) Şirketin Yıl İçinde Yapmış Olduđu Bađıř ve Yardımlar İle Sosyal Sorumluluk Projeleri Çerçevesinde Yapılan Harcamalara İliřkin Bilgiler

Şirket 01.01.2024-31.03.2024 döneminde bađıř ve yardım yapılmamıřtır.

n) Şirketler Topluluđuna Bađlı Bir Şirketse; Hâkim Şirketle, Hâkim Şirkete Bađlı Bir Şirketle, Hâkim Şirketin Yönlendirmesiyle Onun Ya Da Ona Bađlı Bir Şirketin Yararına Yaptıđı Hukuki İşlemler ve Geçmiş Faaliyet Yılında Hâkim Şirketin Ya Da Ona Bađlı Bir Şirketin Yararına Alınan veya Alınmasından Kaçınılan Tüm Diđer Önlemler

Yoktur

o) Şirketler Topluluđuna Bađlı Bir Şirketse; (J) Bendinde Bahsedilen Hukuki İşlemin Yapıldıđı veya Önlemin Alındıđı Veyahut Alınmasından Kaçınıldıđı Anda Kendilerince Bilinen Hal Ve Şartlara Göre, Her Bir Hukuki İşleminde Uygun Bir Karşı Edim Sağlanıp Sağlanmadıđı Ve Alınan veya Alınmasından Kaçınılan Önlemin Şirketi Zarara Uđratıp Uđratmadıđı, Şirket Zarara Uđramıřsa Bunun Denkleřtirilip Denkleřtirilmediđi

Yoktur.

ö) Şirket Faaliyetlerini Önemli Derecede Etkileyebilecek Mevzuat Deđiřiklikleri

Bulunmamaktadır.

p) Şirketin Yatırım Danıřmanlıđı Ve Derecelendirme Gibi Konularda Hizmet Aldıđı Kurumlarla Arasındaki Çıkar Çatıřmaları

Bulunmamaktadır

r) Şirketler Topluluđuna Bađlı Bir Şirketse; Hâkim Şirketle, Hâkim Şirkete Bađlı Bir Şirketle, Hâkim Şirketin Yönlendirmesiyle Onun Ya Da Ona Bađlı Bir Şirketin Yararına Yaptıđı Hukuki İşlemler ve Geçmiş Faaliyet Yılında Hâkim Şirketin Ya Da Ona Bađlı Bir Şirketin Yararına Alınan veya Alınmasından Kaçınılan Tüm Diđer Önlemler

Bulunmamaktadır.

s) Geçmiş Dönemlerde Belirlenen Hedeflere Ulařılıp Ulařılamadıđı, Genel Kurul Kararlarının Yerine Getirilip Getirilmediđi, Hedeflere Ulařılamamıřsa veya Kararlar Yerine Getirilmemiřse Gerekçelerine İliřkin Bilgiler Ve Deđerlendirmeler

Şirketimiz yıl içerisinde planladıđı faaliyet ve yatırımları belirlediđi ölçeklerde yerine getirmiřtir.

ř) Çalıřanların Sosyal Hakları, Mesleki Eđitimi İle Diđer Toplumsal Ve Çevresel Sonuç Dođuran Şirket Faaliyetlerine İliřkin Kurumsal Sosyal Sorumluluk Faaliyetleri Hakkında Bilgi

Bulunmamaktadır.

t) Şirket Faaliyetleri ve Faaliyetlere İliřkin Önemli Geliřmeler

Şirketin ilgili hesap döneminde yapmış olduđu önemli bir yatırım veya faaliyetlerini etkileyen önemli bir gelişme yoktur.

u) Varsa Şirket Genel Kurulunca Verilen İzin Çerçevesinde Yönetim Organı Üyelerinin Şirketle Kendisi Veya Başkası Adına Yaptığı İşlemler İle Rekabet Yasađı Kapsamındaki Faaliyetleri Hakkında Bilgiler

Bulunmamaktadır.

16- DİĐER HUSUSLAR

01.01.2024- 31.03.2024 faaliyet döneminde meydana gelen ve ortakların, alacaklıların ve diđer ilgili kiři ve kuruluşların haklarını etkileyebilecek nitelikte özel önem taşıyan olaylar iş bu raporda bilgilerinize sunulmaktadır;

Bilanço Tarihinden Sonraki Olaylar Şirketimiz faaliyet raporunun kapsadıđı dönemin sona ermesinden raporun hazırlandıđı zamana kadar geçen süre içinde, alacaklıların ve diđer ilgili kiři ve kuruluşların haklarını etkileyebilecek nitelikte herhangi bir olay gerçekleşmemiştir.

ÖNDER BÜLBÜLOĐLU Yönetim Kurulu Başkanı	Simge Beril BÜLBÜLOĐLU Yönetim Kurulu Başkan Yardımcısı
İmza	İmza