

**PHİLLİP PORTFÖY YÖNETİMİ A.Ş.  
PHİLLİP PORTFÖY BİRİNCİ HİSSE SENEDİ FONU  
(HİSSE SENEDİ YOĞUN FON)**

**1 OCAK-30 HAZİRAN 2024 DÖNEMİNE AİT  
PERFORMANS SUNUŞ RAPORU VE  
YATIRIM PERFORMANSI KONUSUNDA KAMUYA  
AÇIKLANAN BİLGİLERE İLİŞKİN RAPOR**

**PHİLLİP PORTFÖY YÖNETİMİ A.Ş.**  
**PHİLLİP PORTFÖY BİRİNCİ HİSSE SENEDİ FONU**  
**(HİSSE SENEDİ YOĞUN FON)**

**YATIRIM PERFORMANSI KONUSUNDA**  
**KAMUYA AÇIKLANAN BİLGİLERE İLİŞKİN RAPOR**

Phillip Portföy Birinci Hisse Senedi Fonu (Hisse Senedi Yoğun Fon)'un 1 Ocak -30 Haziran 2024 dönemine ait ekteki performans sunuş raporunu Sermaye Piyasası Kurulu'nun VII-128.5 sayılı Bireysel Portföylerin ve Kolektif Yatırım Kuruluşlarının Performans Sunumuna, Performansa Dayalı Ücretlendirilmesine ve Kolektif Yatırım Kuruluşlarını Notlandırma ve Sıralama Faaliyetlerine İlişkin Esaslar Hakkında Tebliğ'inde ("Tebliğ") yer alan performans sunuş standartlarına ilişkin düzenlemeleri çerçevesinde incelemiş bulunuyoruz.

İncelememiz sadece yukarıda belirtilen döneme ait performans sunuşunu kapsamaktadır. Bunun dışında kalan dönemler için inceleme yapılmamış ve görüş oluşturulmamıştır.

İncelememiz sonucunda Fon'un 1 Ocak-30 Haziran 2024 dönemine ait performans sunuş raporunun Tebliğ'de belirtilen performans sunuş standartlarına ilişkin düzenlemelere uygun hazırlanmadığı kanaatine varmamıza sebep olacak herhangi bir tespitimiz bulunmamaktadır.

**Diğer Husus**

1 Ocak-30 Haziran 2024 dönemine ait performans sunuş raporunda sunulan ve performans bilgisi hesaplamalarına dayanak teşkil eden finansal bilgiler Türkiye Bağımsız Denetim Standartları'na ("BDS") uygun olarak tam veya sınırlı kapsamlı bağımsız denetime tabi tutulmamıştır.

**GÜRELİ YEMİNLİ MALİ MÜŞAVİRLİK VE BAĞIMSIZ DENETİM HİZMETLERİ A.Ş.**  
**An Independent Member of BAKER TILLY INTERNATIONAL**

  
**Fatih AYGÖREN**  
**Sorumlu Ortak Başdenetçi**  
**İstanbul, 30.07.2024**

www.gureli.com.tr

**Merkez Ofisi**  
Spine Tower Maslak Mah. Saat Sok.  
No: 5 Kat: 25-26-28  
Sarıyer 34485 - İstanbul  
T : 444 9 475 (212) 285 01 50  
F : +90 (212) 285 03 40-43  
gym@gureli.com.tr

**Ankara Ofisi**  
ASO Kule Atatürk Bulvarı  
No: 193 Kat: 9  
Kavaklıdere 06680 - Ankara  
T : +90 (312) 466 84 20  
F : +90 (312) 466 84 21  
gymankara@gureli.com.tr

**Antalya Ofisi**  
Fener Mah.1964 Sok. No: 36  
Kemal Erdoğan Apt. Kat: 1 D: 4  
Muratpaşa 07160 - Antalya  
T : +90 (242) 324 30 14  
F : +90 (242) 324 30 15  
gymantalya@gureli.com.tr

**Bursa Ofisi**  
Odunluk Mah. Akademî Cad.  
Zeno İş Merkezi D Blok Kat: 7 D: 31  
Nilüfer 16265 - Bursa  
T : +90 (224) 451 27 10  
F : +90 (224) 451 27 79  
gymbursa@gureli.com.tr

**İzmir Ofisi**  
Atatürk Cad. Ekim Apt.  
No: 174/1 Kat: 5 D: 9  
Alsancak 35220 - İzmir  
T : +90 (232) 421 21 34  
F : +90 (232) 421 21 87  
gymizmir@gureli.com.tr

**Trakya Ofisi**  
Yavuz Mah. Ferman Sok.  
No: 3/7 Kat: 2  
Süleymanpaşa 59100 - Tekirdağ  
T : +90 (282) 261 25 30  
F : +90 (282) 261 62 56  
gymtrakya@gureli.com.tr

## A. TANITICI BİLGİLER

PORTFÖYE BAKIŞ		YATIRIM VE YÖNETİME İLİŞKİN BİLGİLER	
Halka arz tarihi: 24 Kasım 2021			
30 Haziran 2024 tarihi itibarıyla		<b>Fon'un Yatırım Amacı</b>	<b>Portföy Yöneticileri</b>
<b>Fon Toplam Değeri</b>	453.040.543,78 TL	Fonun yatırım amacı orta ve uzun vadede BIST-100 Getiri Endeksinin üzerinde getiri sağlamaktır.	Bora PARTAL Göktürk AYDEMİR
<b>Birim Pay Değeri</b>	8,485546		
<b>Yatırımcı Sayısı</b>	5.978		
<b>Tedavül Oranı (%)</b>	10,68		
<b>Portföy Dağılımı</b>		<b>Yatırım Stratejisi</b>	
- Hisse Senedi	% 91,91	Fon toplam değerinin en az %80'i devamlı olarak yerli ihraççıların ortaklık payları ile ihraççı paylarından oluşan endeksleri takip etmek üzere kurulan borsa yatırım fonları katılma paylarına yatırılır.	
-TPP	% 0,31		
-VIOP Nakit Teminatı	% 1,80		
-Yatırım Fonu Türk	% 0,95		
-Borsa Yatırım Fonu Türk	% 5,02		
		<b>Yatırım Riskleri</b>	
		Yatırımcılar Fon'la ilgili temel yatırım risklerini değerlendirmelidirler. Fon'un maruz kalabileceği temel risklerden kaynaklanabilecek değişimler sonucunda Fon birim pay fiyatındaki olası düşüşlere bağlı olarak yatırımlarının değerinin başlangıç değerinin altına düşebileceğini yatırımcılar göz önünde bulundurmalıdır.	
		<b>Fonun maruz kalabileceği riskler şunlardır:</b>	
		1) Piyasa Riski: Piyasa riski ile borçlanmayı temsil eden finansal araçların, ortaklık paylarının, diğer menkul kıymetlerin, döviz, faiz oranları, ortaklık payı fiyatları ve döviz kurlarındaki dalgalanmalar nedeniyle meydana gelebilecek zarar riski ifade edilmektedir. Söz konusu risklerin detaylarına aşağıda yer verilmektedir:	
		a) Faiz Oranı Riski: Fon portföyüne faize dayalı varlıkların (borçlanma aracı, ters repo vb) dahil edilmesi halinde, söz konusu varlıkların değerinde piyasalarda yaşanabilecek faiz oranları değişimleri nedeniyle oluşan riski ifade eder.	
		b) Kur Riski: Fon portföyüne yabancı para cinsinden varlıkların dahil edilmesi halinde, döviz kurlarında meydana gelebilecek değişiklikler nedeniyle Fon'un maruz kalacağı zarar olasılığını ifade etmektedir.	
		c) Ortaklık Payı Fiyat Riski: Fon portföyüne ortaklık payı dahil edilmesi halinde, Fon portföyünde bulunan ortaklık paylarının fiyatlarında meydana gelebilecek değişiklikler nedeniyle portföyün maruz kalacağı zarar olasılığını ifade etmektedir.	



**2) Karşı Taraf Riski:** Karşı tarafın sözleşmeden kaynaklanan yükümlülüklerini yerine getirmek istememesi ve/veya yerine getirememesi veya takas işlemlerinde ortaya çıkan aksaklıklar sonucunda ödemenin yapılamaması riskini ifade etmektedir.

**3) Likidite Riski:** Fon portföyünde bulunan finansal varlıkların istenildiği anda piyasa fiyatından nakde dönüştürülebilmesi halinde ortaya çıkan zarar olasılığıdır.

**4) Kaldıraç Yaratan İşlem Riski:** Fon portföyüne türev araç (vadeli işlem ve opsiyon sözleşmeleri), saklı türev araç, swap sözleşmesi, varant, sertifika dahil edilmesi, ileri valörlü tahvil/bono ve altın alım işlemlerinde ve diğer herhangi bir yöntemle kaldıraç yaratan benzeri işlemlerde bulunulması halinde, başlangıç yatırımı ile başlangıç yatırımının üzerinde pozisyon alınması sebebi ile fonun başlangıç yatırımından daha yüksek zarar kaydedebilme olasılığı kaldıraç riskini ifade eder.

**5) Operasyonel Risk:** Operasyonel risk, fonun operasyonel süreçlerindeki aksamalar sonucunda zarar oluşması olasılığını ifade eder. Operasyonel riskin kaynakları arasında kullanılan sistemlerin yetersizliği, başarısız yönetim, personelin hatalı ya da hileli işlemleri gibi kurum içi etkenlerin yanı sıra doğal afetler, rekabet koşulları, politik rejim değişikliği gibi kurum dışı etkenler de olabilir.

**6) Yoğunlaşma Riski:** Belli bir varlığa ve/veya vadeye yoğun yatırım yapılması sonucu fonun bu varlığın ve vadenin içerdiği risklere maruz kalmasıdır.

**7) Korelasyon Riski:** Farklı finansal varlıkların piyasa koşulları altında belirli bir zaman dilimi içerisinde aynı anda değer kazanması ya da kaybetmesine paralel olarak, en az iki farklı finansal varlığın birbirleri ile olan pozitif veya negatif yönlü ilişkileri nedeniyle doğabilecek zarar ihtimalini ifade eder.


**8) Yasal Risk:** Fonun halka arz edildiği/katılma paylarının satıldığı dönemden sonra mevzuatta ve düzenleyici otoritelerin düzenlemelerinde meydana gelebilecek değişikliklerden olumsuz etkilenmesi riskidir.

**9) Yapılandırılmış Yatırım Aracı Riski:** Yapılandırılmış yatırım araçlarının dayanak varlığının piyasa fiyatındaki değişime bağlı olarak, yapılandırılmış yatırım aracının değerinde meydana gelebilecek zarar riskini ifade etmekte olup, bu araçlar karşı taraf riski, likidite riski, piyasa riski ve kur riskinin tamamını içerebilmektedir.

**10) Kıymetli Maden Riski:** Fon portföyüne kıymetli madenler dahil edilmesi halinde, söz konusu varlıkların değerinde yaşanabilecek değişimler nedeniyle oluşan riski ifade eder.

Portföy Sektör Dağılımı	
Bankalar	28,30%
Ana Metal Sanayi	3,94%
Holdingle ve Yatırım Şirketleri	21,94%
Sigorta Şirketleri	3,87%
Gayrimenkul Yatırım Ortaklığı	4,44%
Kimya İlaç Petrol Lastik ve Plastik Ürünler	1,83%
Elektrik, Gaz ve Su	11,28%
Bilgi ve İletişim	3,48%
Ulaştırma Depolama	6,61%
Metal Eşya Makine Elektrikli Cihazlar Ve Ulaşım Araçları	6,23%
Yatırım Fonu Türk	0,95%
Borsa Yatırım Fonu Türk	5,02%
TPP	0,31%
VIOP Teminat	1,80%
<b>Toplam</b>	<b>100,00%</b>

**En Az Alınabilir Pay Adeti:**  
1 Adet

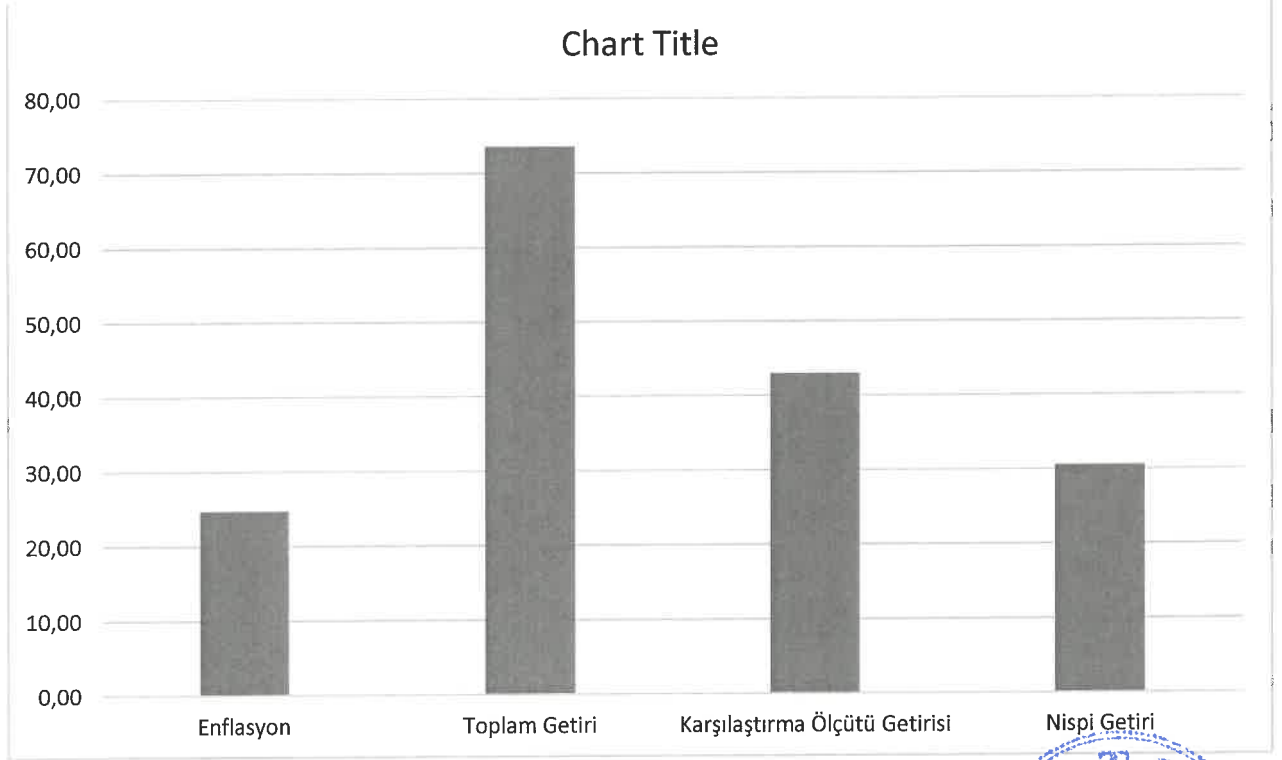


## B. PERFORMANS BİLGİSİ

YILLAR	Toplam Getiri (%)	Karşılaştırma Ölçütünün Getirisi/Eşik Değer (%)	Enflasyon Oranı (**)	Fon Portföyünün Getirisinin Zaman İçinde Standart Sapması (%)	Bilgi Rasyosu	Sunuma Dahil Dönem Sonu Portföy veya Portföy Grubunun Fon Toplam Değeri
1. yıl(*)	73,55	42,97	24,73	1,63	0,09	453.040.543,78TL

(\*) 1 Ocak – 30 Haziran 2024 dönemine aittir.

(\*\*) Enflasyon oranı 1 Ocak-30 Haziran dönemine aittir.



GEÇMİŞ GETİRİLER GELECEK DÖNEM PERFORMANSI İÇİN BİR GÖSTERGE SAYILMAZ.



### C. DİPNOTLAR

- 1) Portföyün nispi getiri oranı; performans dönemi sonu itibarı ile hesaplanan portföyün vergi öncesi getiri oranından karşılaştırma ölçütünün getiri oranının veya eşik değer çıkarılması sonucu bulunacak pozitif ya da negatif yüzdesel değerdir.

Nispi Getiri=[Getiri-Eşik Değer Getirisi]

Yukarıdaki tanımlamalar baz alınarak yapılan hesaplamalar sonunca, 1 Ocak - 30 Haziran 2024 döneminde aşağıdaki getiri oranları oluşmuştur:

Fon'un Getirisi:	73,55 %
Eşik Değer Getirisi:	42,97 %
Nispi Getiri:	30,58 %

- 2) “Fon portföy yönetim şirketi Phillip Portföy Yönetimi A.Ş 6 adet yatırım fonu’nu yönetmekte olup, toplam yönetilen fon büyüklüğü 3.079.170.450,39 TL’dir.

- 3) Fon portföyünün yatırım amacı, stratejisi ve yatırım riskleri “A. Tanıtıcı Bilgiler” bölümünde belirtilmiştir.

Fonun maruz kalabileceği riskler şunlardır: Faiz Oranı Riski, Kur Riski, Ortaklık Payı Fiyat Riski, Karşı Taraf Riski, Likitide Riski, Kaldıraç Yaratıcı İşlem Riski, Operasyonel Risk, Yoğunlaşma Riski, Korelasyon Riski, Yasal Risk, Yapılandırılmış Yatırım Aracı Riski, Kıymetli Maden Riskidir.

- 4) Fon , 1 Ocak - 30 Haziran 2024 döneminde net 73,55 % getiri kaydetmiştir. Aynı dönemde Fon’un brüt getirisi aşağıdaki gibidir:

#### PPB 1 Ocak 2023-30 Haziran 2024 Döneminde brüt fon getirisi

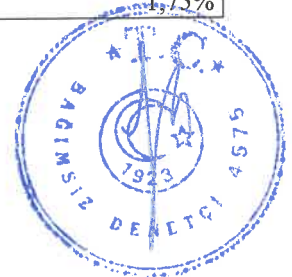
Fon Net Basit Getirisi (Dönem Sonu Birim Fiyat-Dönem Başı Birim Fiyat/Dönem Başı Birim Fiyat)	73,55%
Gerçekleşen Fon Toplam Giderleri Oranı	1,75% *
Azami Toplam Gider Oranı	3,65%
Kurucu Tarafından Karşılanaan Giderlerin Oranı	0,01% **
Net Gider Oranı (Gerçekleşen Fon Toplam Gider Oranı – Dönem İçinde Kurucu Tarafından Karşılanaan Fon Giderlerinin Toplamının Oranı)	1,75%
Brüt Getiri	75,31%

(\*) Kurucu tarafından karşılananlarda dahil tüm fon giderlerinin ortalama net varlık değerine oranı.

(\*\*) Azami Fon Toplam Gider Oranın aşılması nedeniyle kurucu tarafından dönem sonunu takip eden 5 iş günü içinde fona iade edilen giderlerin ortalama fon net varlık değerine oranını ifade etmektedir.

- 5) 1 Ocak - 30 Haziran 2024 dönemine ait yönetim ücretleri, vergi, saklama ücretleri ve diğer faaliyet giderlerinin günlük brüt varlık değerine oranının ağırlıklı ortalaması aşağıdaki gibidir:

Toplam Giderler (TL)	2.917.677
Ortalama Fon Portföy Değeri (TL)	166.487.872
Toplam Gider/Ortalama Fon Portföy Değeri (%)	1,75%



- 6) Fon'un karşılaştırma ölçütü 1 Ocak – 30 Haziran 2024 döneminde aşağıdaki gibi hesaplanmıştır:
- Eşik değer %95 BIST 100 Getiri Endeksi + %5 BIST-KYD O/N Repo Brüt Endeksi Endeksine göre hesaplanmıştır.
- 7) Yönetim ücretleri, vergi saklama ücretleri ve diğer faaliyet giderlerinin ortalama fon portföy değerine oranı Dipnot 5'te açıklanmıştır. Dönemin faaliyet giderlerinin dağılımı ise aşağıdaki gibidir:

Dönem Faaliyet Giderlerinin Dağılımı	01 Ocak 2024 – 30 Haziran 2024
Tescil ve İlan Giderleri	12.034
Bağımsız Denetim Ücreti	64.140
Saklama Ücretleri	222.759
Fon Yönetim Ücreti	2.408.920
Hisse Senedi Komisyonu	66.318
Tahvil Bono Komisyonu	-815
Gecelik Ters Repo Komisyonu	2.583
TPP Komisyonu	9.996
Vergi ve Diğer Giderler	3.486
Türev Araçları Komisyonu	40.490
Diğer Giderler	87.767
<b>Toplam Giderler</b>	<b>2.917.677</b>

#### D. İLAVE BİLGİ ve AÇIKLAMALAR

- 1 Ocak 2024-30 Haziran 2024 yılında Fon'un Bilgi Rasyosu 0,09% olarak gerçekleşmiştir. Bilgi Rasyosu, riske göre düzeltilmiş getiri ölçümünde kullanılır. Performans Ölçütü (Benchmark) getirisi üzerindeki portföy getirisinin, portföyün volatilitesine ( oynaklığına) oranı olarak hesaplanır. Portföy yöneticisinin performans ölçütü üzerinde sağladığı getiriyi ölçer. Bilgi rasyosunun aynı zamanda portföy yöneticisinin tutarlılık/istikrar derecesini de gösterdiği kabul edilir. Pozitif ve yüksek Bilgi Rasyosu iyi kabul edilir.
- Fon, 1 Ocak 2024-30 Haziran 2024 dönemine ait Performans Sunuş Raporu'nu, Sermaye Piyasası Kurulu'nun ("SPK") 1 Temmuz 2014 tarihinde yürürlüğe giren "Bireysel Portföylerin ve Kolektif Yatırım Kuruluşlarının Performans Sunumuna, Performansa Dayalı Ücretlendirilmesine ve Kolektif Yatırım Kuruluşlarını Notlandırma ve Sıralama Faaliyetlerine İlişkin Esaslar Hakkında Tebliğ (VII-128.5)"inin ("Tebliğ") hükümleri doğrultusunda hazırlanmıştır.
- 24/11/2021 tarihinde fiyatlanmaya başlamış olup, 30/11/2021 tarihi itibarıyla TEFAS platformunda işlem görmeye başlamıştır.
- Getiri Oranını Etkileyen Piyasa Koşulları:

01.01.2024 - 30.06.2024 Dönemi Getirisi	Getiri (%)
BIST 100 ENDEKSİ	39,66%
BIST 30 ENDEKSİ	41,27%
BIST-KYD REPO BRUT ENDEKSİ	26,94%
BIST-KYD DIBS 91 GÜN ENDEKSİ	17,88%
BIST-KYD DIBS 182 GÜN ENDEKSİ	18,63%
BIST-KYD DIBS 365 GÜN ENDEKSİ	16,85%
BIST-KYD DIBS 547 GÜN ENDEKSİ	15,06%
BIST-KYD DIBS TÜM ENDEKSİ	6,98%
BIST-KYD DIBS UZUN ENDEKSİ	4,05%
BIST-KYD ÖSBA SABİT ENDEKSİ	22,38%
BIST-KYD ÖSBA DEĞİŞKEN ENDEKSİ	27,10%
BIST-KYD KAMU KİRA SERTİFİKALARI ENDEKSİ	12,50%
BIST-KYD ÖZEL SEKTÖR KİRA SERTİFİKALARI ENDEKSİ	21,06%
BIST-KYD 1 AYLİK GÖSTERGE MEVDUAT ENDEKSİ (TL)	27,26%
BIST-KYD 1 AYLİK GÖSTERGE KAR PAYI TL ENDEKSİ	17,08%
KATILIM 50 ENDEKSİ	28,72%
BIST-KYD ALTIN FİYAT AĞIRLIKLILIK ORTALAMA	24,14%
BIST-KYD EUROBOND USD (TL)	11,89%
BIST-KYD EUROBOND EUR (TL)	10,25%
DOLAR KURU	11,56%
EURO KURU	7,82%

