

**İŞ PORTFÖY KAR PAYI ÖDEYEN SERBEST (DÖVİZ) FON**

**29 OCAK - 30 HAZİRAN 2024 DÖNEMİNE AİT  
PERFORMANS SUNUŞ RAPORU VE  
YATIRIM PERFORMANSI KONUSUNDA KAMUYA  
AÇIKLANAN BİLGİLERE İLİŞKİN RAPOR**



## İŞ PORTFÖY KAR PAYI ÖDEYEN SERBEST (DÖVİZ) FON

### YATIRIM PERFORMANSI KONUSUNDA KAMUYA AÇIKLANAN BİLGİLERE İLİŞKİN RAPOR

İş Portföy Kar Payı Ödeyen Serbest (Döviz) Fon'unun ("Fon") 29 Ocak - 30 Haziran 2024 dönemine ait ekteki performans sunuş raporunu Sermaye Piyasası Kurulu'nun VII - 128.5 sayılı Bireysel Portföylerin ve Kolektif Yatırım Kuruluşlarının Performans Sunumuna, Performansa Dayalı Ücretlendirilmesine ve Kolektif Yatırım Kuruluşlarının Notlandırma ve Sıralama Faaliyetlerine İlişkin Esaslar Hakkında Tebliğ'inde ("Tebliğ") yer alan performans sunuş standartlarına ilişkin düzenlemeleri çerçevesinde incelemiş bulunuyoruz.

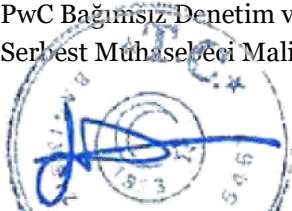
İncelememiz sadece yukarıda belirtilen döneme ait performans sunuşunu kapsamaktadır. Bunun dışında kalan dönemler için inceleme yapılmamış ve görüş oluşturulmamıştır.

İncelememiz sonucunda Fon'un 29 Ocak - 30 Haziran 2024 dönemine ait performans sunuş raporunun Tebliğ'de belirtilen performans sunuş standartlarına ilişkin düzenlemelere uygun hazırlanmadığı kanaatine varmamıza sebep olacak herhangi bir tespitimiz bulunmamaktadır.

#### *Diğer Husus*

29 Ocak - 30 Haziran 2024 dönemine ait performans sunuş raporunda sunulan ve performans bilgisi hesaplamalarına dayanak teşkil eden finansal bilgiler Türkiye Bağımsız Denetim Standartları'na ("BDS") uygun olarak tam veya sınırlı kapsamlı bağımsız denetime tabi tutulmamıştır.

PwC Bağımsız Denetim ve  
Serbest Muhasebeci Mali Müşavirlik A.Ş.



Görce Yaşar Temel, SMMM  
Sorumlu Denetçi

İstanbul, 30 Temmuz 2024

## İŞ PORTFÖY KAR PAYI ÖDEYEN SERBEST (DÖVİZ) FON (IRE) PERFORMANS SUNUM RAPORU

## A. TANITICI BİLGİLER

PORTFÖYE BAKIŞ  
Halka Arz Tarihi :29.01.2024

YATIRIM VE YÖNETİME İLİŞKİN BİLGİLER

30.06.2024 tarihi itibarıyla (*)	
Fon Toplam Değeri (TRL)	1,462,718,071
Fon Toplam Değeri (USD)	44,559,470
Birim Pay Değeri (TRL)	33.052828
Birim Pay Değeri (USD)	1.006904
Yatırımcı Sayısı	243
Tedavül Oranı	88.51%

Portföy Dağılımı	
<strong>Borçlanma Araçları</strong>	<strong>99.06%</strong>
- Özel Sektör	66.56%
- Kamu	32.49%
<strong>Döviz</strong>	<strong>0.94%</strong>
<strong>Ters Repo</strong>	<strong>0.10%</strong>

Fon'un Yatırım Amacı	Portföy Yöneticileri
Fon portföyü, kolektif portföy yöneticiliğine ilişkin PYS Tebliği'nde belirtilen ilkeler ve fon portföyüne dahil edilebilecek varlık ve haklara ilişkin Tebliği'de yer alan sınırlamalar çerçevesinde yönetilir.	Kadir Furtun Doruk Ergün
En Az Alınabilir Pay Adedi:1	

Yatırım Stratejisi
<p>Fon toplam değerinin en az %80'i devamlı olarak T.C. Hazine ve Maliye Bakanlığı tarafından döviz cinsinden ihraç edilen borçlanma araçları ve kira sertifikaları ile yerli ihraççılarının döviz cinsinden ihraç edilen para ve sermaye piyasası araçlarına yatırılacaktır. Fon toplam değerinin kalan kısmı ise TL veya yabancı para cinsinden diğer para ve sermaye piyasası araçlarına yatırılabilir. Ayrıca, Kurulca uygun görülen diğer yatırım araçlarına, taraf olunacak sözleşmelere, finansal işlemlere ve menkul kıymetlere yatırım yaparak sermaye kazancı sağlamak ve portföy değerini artırmayı amaçlamaktadır. Fon portföyüne alınacak finansal varlıklar Sermaye Piyasası Kurulu'nun düzenlemelerine ve bu izahnamede belirtilen esaslara uygun olarak seçilir ve portföy yöneticisi tarafından mevzuata uygun olarak yönetilir. Fon portföyünün yönetiminde ve yatırım yapılacak sermaye piyasası araçlarının seçiminde, Tebliği'nin 4. maddesinde belirtilen varlıklar ve işlemlere uygun bir portföy oluşturulması esas alınır. Fon yönetiminde, Tebliği'nin 25. maddesinde yer alan serbest fonlara dair esaslara uyulur. Fon'un likidite veya vade açısından bir yönetim kısıtlaması yoktur. Fon'un temel amacı, döviz cinsi varlıklara yatırım yaparak döviz cinsi mutlak getiri elde etmektir. Fon, yatırım yaptığı finansal araçlardan elde edeceği gelirin bir kısmını (portföyünde bulunan borçlanma araçlarından tahsil edilen faiz/kâr payı (kupon ödemesi) dikkate alınarak) yatırımcılarına üç ayda bir ödemeyi ve bu suretle yatırımcılarına belli bir nakit akışı sağlamayı hedeflemektedir. Dönemsel olarak dağıtılacak kâr payı miktarına Kurucu tarafından karar verilecektir. Bu kapsamda, Fon'un ödeyeceği kâr payı, her yıl 3 (üç) ayda bir kez her yılın Ocak ayının 15. günü, Nisan ayının 15. günü, Temmuz ayının 15. günü ile Ekim ayının 15. günü tahakkuk ettirilerek aynı gün yatırımcılara ödenir. Yatırımcıya ödeme yapılacak gün Yurt içi piyasalarda, New York'ta ve/veya Londra'da finansal piyasaların tatil olması para transferinin kapalı olması ya da tahakkuk etmiş faiz/kâr payı (kupon) bedellerinin İstanbul Takas ve Saklama Bankası A.Ş. nezdinde blokedan çıkmaması durumunda kâr payı ödeyeceği gün, tatil gün sayısı ve/veya para transferinin açık olduğu güne kadar ertelenir. Yurt içi piyasalarda yarım gün tatil olması durumunda izleyen ilk iş günü gerçekleştirilir. Kâr payı ödemeleri izahnamenin VI. bölümünde belirtilen pay gruplarına ilişkin para birimi cinsinden yapılır. A Grubu fon katılma payı sahiplerine, söz konusu pay için geçerli olan Türk Lirası cinsinden, B grubu fon katılma payı sahiplerine ise Amerikan Doları (USD) cinsinden ödeme yapılır. Fon portföyündeki sermaye piyasası araçlarının temerrüdü halinde, gereken nakit akışı sağlanamayacağı için; kâr payı ödemesi yapılamaz. Fon portföyüne a) TL cinsi varlıklar ve işlemler olarak; Sermaye Piyasası Kurulu tarafından teminat olarak kabul edilen her türlü varlığı dayanak olarak alan repo ve ters repo işlemleri (menkul kıymet tercihlili ve pay senedi repo/ters repo işlemleri dahil), Takasbank Para Piyasası ve/veya yurt içi organize para piyasası işlemleri, devlet iç borçlanma senetleri, Türkiye'de mukim şirketler tarafından ihraç edilen özel sektör menkul kıymetleri (ortaklık payları ve borçlanma araçları), mevduat/katılma hesapları, kredi riskine dayalı yatırım araçları (CLN), kamu ve/veya özel sektör tarafından ihraç edilen kira sertifikaları ile ipotetive ve/veya varlığa dayalı menkul kıymetler ve/veya ipotek ve/veya varlık teminatlı menkul kıymetler, yurt dışı ihraççıların çıkarmış olduğu TL cinsi menkul kıymetler, varantlar, sertifikalar ve söz konusu varlıklara ve/veya söz konusu varlıklar üzerinden oluşturulan endekslere dayalı swap işlemleri/sözleşmeleri dahil türev araçlar, yapılandırılmış yatırım araçları ile yurt içinde ve/veya yurt dışında kurulmuş borsa yatırım fonu katılma payları, gayrimenkul yatırım fonu katılma payları ve girişim sermayesi yatırım fonu katılma payları dahil olmak üzere yatırım fonu katılma payları ile her türlü yatırım ortaklığı payları alınabilir. b) Fon, döviz cinsi varlık ve işlemler olarak ise; Döviz Devleti, il özel idareleri, Kamu Ortaklığı İdaresi ve belediyeler ile Devletin kefalet ettiği diğer kuruluşlar tarafından yurt dışında ihraç edilen eurobondlara, sukuk ihraçlarına, Türkiye'de ihraç edilen döviz cinsinden/döviz endeksli borçlanma araçlarına, Türk özel şirketlerinin ihraç ettiği eurobondlar ve sukuklar dahil döviz cinsi borçlanma araçlarına, gelişmiş ve gelişmekte olan ülkelerin kamu ve özel sektör borçlanma araçlarına (eurobond, hazine/devlet bono/tahvil, ve/veya benzer yapıdaki diğer borçlanma araçları), mevduat/katılma hesapları, gelişmiş ve gelişmekte olan ülkelerdeki şirketlerin ortaklık payları ile Amerikan ve Global Depo Sertifikalarına (ADR-GDR), gelişmiş ve gelişmekte olan ülkelerin yatırım fonu/borsa yatırım fonu katılma paylarına (yabancı fonlar) ve altın ve diğer kıymetli madenler ile bu madenlere dayalı olarak ihraç edilen sermaye piyasası araçlarına ve altın ve diğer kıymetli madenlere dayalı türev ürünlere yatırım yapabilecektir. Fon uygulayacağı stratejilerde, beklenen getiriyi artırmak veya risken korunma sağlamak amacıyla kaldıraç yaratan işlemler gerçekleştirebilir. Kaldıraç yaratan işlem; fon portföyüne türev araç (vadeli işlem ve opsiyon sözleşmeleri), saklı türev araç, swap sözleşmesi, varant ve sertifika dahil edilmesini, ileri valörlü tahvil/bono ve altın alım satım işlemlerini, opsiyon alım ve satım, yapılandırılmış yatırım/borçlanma araçlarının alım satım, dayanak varlığı ortaklık payları ve endeksleri, faize dayalı menkul kıymetler ve endeksleri, döviz ve altın olan türev ürünleri ve diğer herhangi bir yöntemle kaldıraç yaratan benzeri işlemleri ifade eder. Türev işlemler hem tezgahüstü piyasalar aracılığıyla hem de organize piyasalar aracılığıyla yapılabilmektedir. Repo/Ters Repo pazarındaki işlemlerin yanı sıra menkul kıymet tercihlili ve/veya pay senedi repo/ters repo işlemleri yapılabilmektedir. Kaldıraç kullanımı; • Vadeli işlem ve opsiyonlar gibi belirli bir teminat, prim ya da ödeme karşılığı nispi işlem yapılabilmesine imkân tanıyan kaldıraçlı işlemlere yatırım yapılarak, • Menkul Kıymet Tercihli Repo Pazarı ile Pay Senedi Repo Pazarı ve Repo/Ters Repo Pazarı'nda repo yoluyla fon temin edilerek, • Kredi kullanılarak kredili menkul kıymet alımı ve açığa satış gibi diğer borçlanma yöntemleriyle gerçekleştirilebilir. Takasbank Borsa Para Piyasası ve/veya diğer para piyasası işlemleri ile fon temin edilerek kaldıraç yaratılabilir Kaldıraç kullanımı, Fon'un getiri volatilitesini ve maruz kaldığı riskleri artırabilir. Kaldıraç seviyesinin belirlenmesinde, kaldıraç kullanımını sonrasında oluşabilecek risklilik düzeyinin bu izahnamede yer alan sınırlamalar dahilinde kalması hususu da göz önünde bulundurulur. Kaldıraç yaratan işlemlere ilişkin pozisyon hesaplaması yapılırken dayanak varlığın piyasa fiyatı olarak, Finansal Raporlama Tebliği'nde yer alan esaslar çerçevesinde belirlenen fiyat esas alınır. Fon herhangi bir menkul kıymete doğrudan veya türev araçlar vasıtası ile dolaylı yatırım yapabilir. Fon herhangi bir menkul kıymeti ya da nakdi teminat göstererek borçlanabilir veya türev araçlar vasıtası ile dolaylı olarak bu borçlanmayı gerçekleştirebilir. Portföye borsa dışından türev araç (vadeli işlem ve opsiyon), swap sözleşmeleri, repo ve ters repo sözleşmeleri dahil edilebilir. Bu işlemleri yabancı para cinsinden de yapılabilmektedir. Fon yatırım stratejisini uygularken, kredi alabilir, repo (pay senedi repo işlemleri dahil), para piyasası işlemleri ve diğer borçlanma araçlarını kullanabilir. Fon portföyünde bulunan tüm ortaklık payları ödünç işleme konu edilebilir. Fon, serbest fon niteliğinde olmasından dolayı ödünç menkul kıymet işlemlerine dair Tebliği'nin 22. maddesindeki sınırlamalara tabi değildir. Ödünç menkul kıymet işlemlerine dair uygulanacak esaslar ise Rehber'in 4.2.5. maddesinde belirtilmiştir. Fon sadece yapılan işlemlerle ilgili olması kaydıyla yatırım yaptığı para ve sermaye piyasası araçlarını ya da diğer finansal varlıkları teminat olarak verebilir.</p>

(\*) 29 Haziran 2024 ve 30 Haziran 2024 tarihlerinin tatil günü olması sebebi ile 30 Haziran 2024 sonu ile hazırlanan performans raporlarında 1 Temmuz 2024 tarihinde geçerli olan 28 Haziran 2024 tarihi ile oluşturulan Fon Portföy Değeri ve Net Varlık Değeri tablolarındaki değerler kullanılmıştır.

# İŞ PORTFÖY KAR PAYI ÖDEYEN SERBEST (DÖVİZ) FON (IRE) PERFORMANS SUNUM RAPORU

## Yatırım Riskleri

1) Piyasa Riski: Piyasa riski ile borçlanmayı temsil eden finansal araçların, ortaklık paylarının, diğer menkul kıymetlerin, döviz ve dövize endeksli finansal araçlara dayalı türev sözleşmelere ilişkin taşınan pozisyonların değerinde, faiz oranları, ortaklık payı fiyatları ve döviz kurları, kâr payı oranları, emtia fiyatları, endeks değerleri ve opsiyon fiyatlarındaki dalgalanmalar nedeniyle meydana gelebilecek zarar riski ifade edilmektedir. Söz konusu risklerin detaylarına aşağıda yer verilmektedir: a- Faiz Oranı Riski: Fon portföyüne faize dayalı varlıkların (borçlanma aracı, ters repo vb.) dahil edilmesi halinde, söz konusu varlıkların değerinde piyasalarda yaşanabilecek faiz oranları değişimleri nedeniyle oluşan riski ifade eder. b- Kur Riski: Fon portföyüne yabancı para cinsinden varlıkların dahil edilmesi halinde, döviz kurlarında meydana gelebilecek değişiklikler nedeniyle Fon'un maruz kalacağı zarar olasılığını ifade etmektedir. c- Ortaklık Payı Fiyat Riski: Fon portföyüne ortaklık payı dahil edilmesi halinde, fon portföyünde bulunan ortaklık paylarının fiyatlarında meydana gelebilecek değişiklikler nedeniyle portföyün maruz kalacağı zarar olasılığını ifade edilmektedir. d- Kıymetli Maden ve Emtia Riski: Kıymetli madenlere doğrudan yatırım yapılması veya kıymetli madenler ile emtiaya dayalı sermaye piyasası araçlarının fon portföyüne dahil edilmesi halinde, kıymetli madenlerin veya emtianın fiyatlarında meydana gelebilecek değişiklikler nedeniyle portföyün değer kaybetme olasılığını ifade etmektedir. e- Endeks Riski: Dayanak varlık olarak kullanılan endekslerin değerlerinde veya yapısında oluşabilecek değişiklikler nedeniyle maruz kalınan zarar olasılığını ifade eder. f- Kâr Payı Oranı Riski: Fon portföyüne kârdan pay alma olanağı sağlayan katılımlı finans ürünlerinin (kira sertifikası, katılma hesabı vb.) dahil edilmesi halinde, söz konusu varlıkların değerinde piyasalarda yaşanabilecek getiri oranları değişimleri nedeniyle oluşan riski ifade eder. 2) Karşı Taraf Riski: Karşı tarafın sözleşmeden kaynaklanan yükümlülüklerini yerine getirmeye istememesi ve/veya yerine getirememesi veya takas işlemlerinde ortaya çıkan aksaklıklar sonucunda ödemenin yapılamaması riskini ifade etmektedir. 3) Likidite Riski: Fon portföyünde bulunan finansal varlıkların istenildiği anda piyasa fiyatından nakde dönüştürülebilmesi halinde ortaya çıkan zarar olasılığıdır. 4) Kaldıraç Yaratıcı İşlem Riski: Fon portföyüne türev araç (vadeli işlem ve opsiyon sözleşmeleri), saklı türev araç, swap sözleşmesi, varant, sertifikası dahil edilmesi, ileri valörlü tahvil/bono ve altın alım işlemlerinde ve diğer herhangi bir yöntemle kaldıraç yaratan benzeri işlemlerde bulunulması halinde, başlangıç yatırımı ile başlangıç yatırımının üzerinde pozisyon alınması sebebi ile Fon'un başlangıç yatırımından daha yüksek zarar kaydedebilme olasılığı kaldıraç riskini ifade eder. 5) Operasyonel Risk: Operasyonel risk, Fon'un operasyonel süreçlerindeki aksamalar sonucunda zarar oluşması olasılığını ifade eder. Operasyonel riskin kaynakları arasında kullanılan sistemlerin yetersizliği, başarsız yönetim, personelin hatalı ya da hileli işlemleri gibi kurum içi etkenlerin yanı sıra doğal afetler, rekabet koşulları, politik rejim değişikliği gibi kurum dışı etkenler de olabilir. 6) Yoğunlaşma Riski: Belli bir varlığa ve/veya vadeye yoğun yatırım yapılması sonucu Fon'un bu varlığın ve vadenin içerdiği risklere maruz kalmasıdır. 7) Korelasyon Riski: Farklı finansal varlıkların piyasa koşulları altında belirli bir zaman dilimi içerisinde aynı anda değer kazanması ya da kaybetmesine paralel olarak, en az iki farklı finansal varlığın birbirleri ile olan pozitif veya negatif yönlü ilişkileri nedeniyle doğabilecek zarar ihtimalini ifade eder. 8) Yasal Risk: Fon'un katılma paylarının satıldığı dönemden sonra mevzuatta ve düzenleyici otoritelerin düzenlemelerinde meydana gelebilecek değişikliklerden olumsuz etkilenmesi riskidir. 9) İhraççı Riski: Fon portföyüne alınan varlıkların ihraççısının yükümlülüklerini kısmen veya tamamen zamanında yerine getirememesi nedeniyle doğabilecek zarar ihtimalini ifade eder. 10) Açığa Satış Riski: Fon portföyü içerisinde açığa satış yapılan finansal enstrümanların piyasa likiditesinin daralması sebebiyle ödünç karşılığı ve/veya doğrudan açığa satış imkanlarının azalması durumunu ifade etmektedir. 11) Etik Risk: Dolandırıcılık, suistimal, zimmete para geçirme, hırsızlık gibi nedenlerle Fon'u zarara uğratabilecek kasıtlı eylemler ya da Kurucu'nun itibarını olumsuz etkileyecek suçların (örneğin, kara para aklanması) işlenmesi riskidir. 12) Baz Riski: Vadeli işlem kontratlarının cari değeri ile konu olan ilgili finansal enstrüman spot fiyatının aldığı değer arasındaki fiyat farklılığı değişimini ifade etmektedir. Sözleşmede belirlenen vade sonunda vadeli fiyat ile spot fiyat birbirine eşit olmaktadır. Ancak fon portföyü içerisinde yer alan ilgili vadeli finansal enstrümanlarda işlem yapılan tarih ile vade sonu arasında geçen zaman içerisinde vadeli fiyat ile spot fiyat teorik fiyatlamadan farklı olabilir. Dolayısı ile burada Baz Değer'in sözleşme vadesi boyunca göstereceği değişim riskini ifade etmektedir. 13) Teminat Riski: Türev araçlar üzerinden alınan bir pozisyonun güvencesi olarak alınan teminatın, teminatı zorunlu haller sebebiyle likidite etmesi halinde piyasaya göre değerlendirme değerinin beklenen türev pozisyon değerini karşılayamaması veya doğrudan, teminatın niteliği ile ilgili olumsuzlukların bulunması olasılığının ortaya çıkması durumudur. 14) Opsiyon Duyarlılık Riskleri: Opsiyon portföylerinde risk duyarlılıkları arasında, işleme konu olan spot finansal ürün fiyat değişiminde çok farklı miktarda risk duyarlılık değişimleri yaşanabilmektedir. Delta; opsiyonun yazıldığı ilgili finansal varlığın fiyatındaki bir birim değişimin opsiyon priminde oluşturduğu değişimi göstermektedir. Gamma; opsiyonun ilgili olduğu varlığın fiyatındaki değişimin opsiyonun deltasında meydana getirdiği değişimi ölçmektedir. Vega; opsiyonun dayanak varlığının fiyat dalgalanmasındaki birim değişimin opsiyon priminde oluşturduğu değişimdir. Theta; risk ölçümlerinde büyük önem taşıyan zaman faktörünü ifade eden gösterge olup, opsiyon fiyatının vadeye göre değişiminin ölçüsüdür. Rho ise faiz oranlarındaki yüzdesel değişimin opsiyonun fiyatında oluşturduğu değişimin ölçüsüdür. 15) Yapılandırılmış Yatırım/Borçlanma Araçları Riskleri: Yapılandırılmış Yatırım/Borçlanma Araçlarının dayanak varlıkları üzerine oluşturulan stratejilerin getirilerinin ilgili dönemde negatif olması halinde, yatırımcı vade sonunda hiçbir itfa geliri elde edemeyeceği gibi, performansla orantılı olarak vade sonunda elde edilen itfa tutarı nominal değerden daha düşük de olabilir. Bununla birlikte, Yapılandırılmış Yatırım/Borçlanma Araçlarının günlük fiyat oluşumunda piyasa faizlerinde yaşanabilecek değişimler ve dayanak varlık fiyat değişimleri de etkili olabilmektedir. Piyasa faizlerinde ve dayanak varlık fiyatında yaşanabilecek dalgalanmalar Yapılandırılmış Yatırım/Borçlanma Araçlarının günlük değerlendirilmesini etkileyebilmektedir. Fon'un Riske Maruz Değer (RMD) hesaplamalarında türev araçlarla birlikte Yapılandırılmış Yatırım/Borçlanma Araçlarından kaynaklanan piyasa riskleri de dikkate alınır. Yapılandırılmış Yatırım/Borçlanma Araçları yatırımı yapılması halinde karşı taraf riski de mevcuttur. Karşı taraf riski, ihraççı kurumun Yapılandırılmış Yatırım/Borçlanma Aracından kaynaklanan yükümlülüklerini yerine getiremeye riskini ifade eder. Karşı taraf riskini minimum seviyede tutabilmek adına, Yapılandırılmış Yatırım/Borçlanma Araçları yatırımlarında ihraççının ve/veya varsa yatırım aracının Fon Tebliği'nin 32'nci maddesinde belirtilen derecelendirme notuna sahip olması koşulu aranır.

# İŞ PORTFÖY KAR PAYI ÖDEYEN SERBEST (DÖVİZ) FON (IRE) PERFORMANS SUNUM RAPORU

## B. PERFORMANS BİLGİSİ

### PERFORMANS BİLGİSİ

YILLAR	Toplam Getiri (%)	Eşik Değer Getirisi (%)	Enflasyon Oranı (%) (TÜFE) (*)	Portföyün Zaman İçinde Standart Sapması (%) (**)	Eşik Değer Standart Sapması (%) (**)	Bilgi Rasyosu	Sunuma Dahil Dönem Sonu Portföyün Toplam Değeri / Net Aktif Değeri
2024(***)	8.82%	8.97%	16.19%	4.97%	4.58%	0.00	1,462,718,071.00

### PERFORMANS BİLGİSİ USD (\*\*\*\*)

YILLAR	Toplam Getiri (%)	Karşılaştırma Ölçütünün Getirisi / Eşik Değer (%)	Portföyün Zaman İçinde Standart Sapması (%) (**)	Karşılaştırma Ölçütünün Standart Sapması (%) (**)	Bilgi Rasyosu	Sunuma Dahil Dönem Sonu Portföyün Toplam Değeri / Net Aktif Değeri
2024 (****)	0.69%	0.83%	4.41%	0.09%	0.00	44,559,469.91

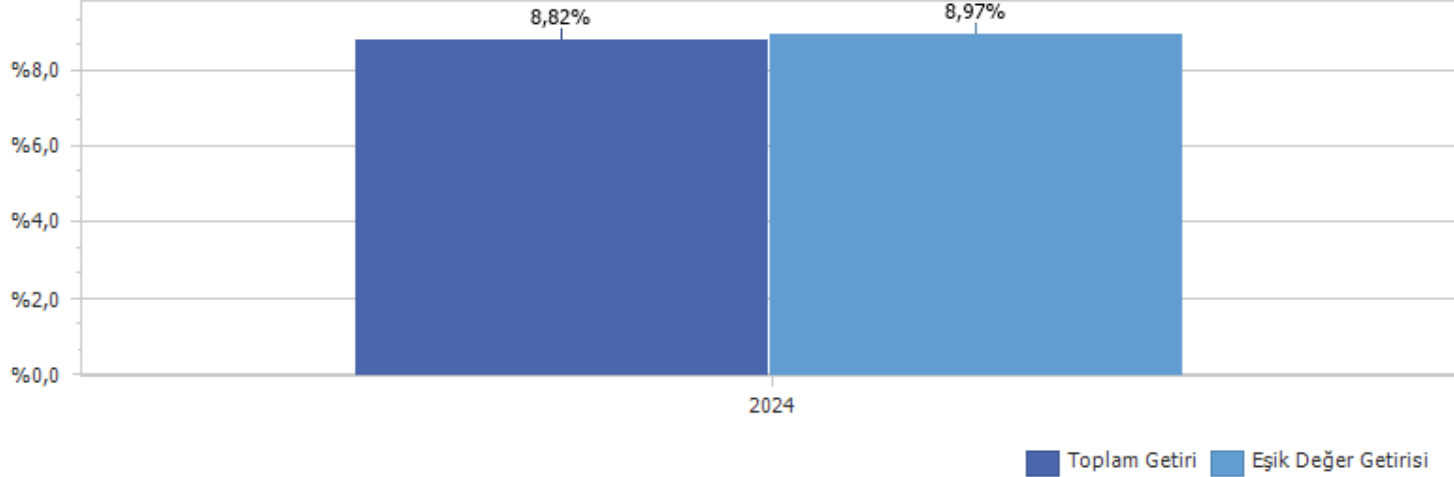
(\*) Enflasyon oranı TÜİK tarafından açıklanan TÜFE'nin dönemsel oranıdır.

(\*\*) Portföyün ve eşik değerlerin standart sapması dönemdeki günlük getiriler üzerinden hesaplanmıştır.

(\*\*\*) İlgili veriler 29.01.2024 tarihinden sene sonuna kadar olan değerleri vermektedir.

(\*\*\*\*) 29.01.2024 tarihi itibarıyla USD fiyat açıklamaya başlamıştır.

### PERFORMANS GRAFİĞİ



GEÇMİŞ GETİRİLER GELECEK DÖNEM PERFORMANSI İÇİN BİR GÖSTERGE SAYILMAZ.

# İŞ PORTFÖY KAR PAYI ÖDEYEN SERBEST (DÖVİZ) FON (IRE) PERFORMANS SUNUM RAPORU

## C. DİPNOTLAR

1) İş Portföy Yönetimi yatırım danışmanlığı ve portföy yönetimi hizmetleri sunmaktadır. Şirket, Yatırım fonları, emeklilik fonları, alternatif yatırım ürünleri ve özel portföy yönetimi alanlarında İş Portföy Yönetimi yatırım danışmanlığı ve portföy yönetimi hizmetleri sunmaktadır. Şirket, Yatırım fonları, emeklilik fonları, alternatif yatırım ürünleri ve özel portföy yönetimi alanlarında uzmanlaşmıştır. Sermaye Piyasası Kanunu, Sermaye Piyasası Kurulu'nun ilgili tebliği, fonların izahnameleri ve portföy yöneticiliği faaliyetine ilişkin geçerli mevzuat çerçevesinde, fonlar Sermaye Piyasası Faaliyet Lisanslarına sahip uzmanlar tarafından yönetilmektedir. Sermaye Piyasası Kanunu, Sermaye Piyasası Kurulu'nun ilgili tebliği, fonların izahnameleri ve portföy yöneticiliği faaliyetine ilişkin geçerli mevzuat çerçevesinde, fonlar Sermaye Piyasası Faaliyet Lisanslarına sahip uzmanlar tarafından yönetilmektedir.

2) Fon Portföyü'nün yatırım amacı, yatırımcı riskleri ve stratejisi "Tanıtıcı Bilgiler" bölümünde belirtilmiştir.

3) Fon 4.02.2024 - 30.06.2024 döneminde net %8,82 oranında getiri sağlarken, eşik değerinin getirisi aynı dönemde %8,97 olmuştur. Sonuç olarak Fon'un nispi getirisi %0,15 olarak gerçekleşmiştir.

Toplam Getiri : Fonun ilgili dönemdeki birim pay değerindeki yüzdesel getiriyi ifade etmektedir.

Eşik Değer Getirisi : Fonun eşik değerinin ilgili dönem içerisinde hesaplanmış olan yüzdesel getirisini ifade etmektedir.

Nispi Getiri : Performans sonu dönemi itibarıyla hesaplanan portföy getiri oranı ile nispi getiri oranı arasındaki farkı ifade etmektedir.

4) Yönetim ücretleri, vergi, saklama ücretleri ve diğer faaliyet giderlerinin günlük brüt portföy değerine oranının ağırlıklı ortalaması aşağıdaki gibidir.

4.02.2024 - 30.06.2024 döneminde:	Fon Toplam Değerine Oranı (%)	TL Tutar
Fon Yönetim Ücreti	0.402781%	3,831,533.60
Denetim Ücreti Giderleri	0.000000%	0.00
Saklama Ücreti Giderleri	0.030138%	286,695.04
Aracılık Komisyonu Giderleri	0.000072%	687.69
Kurul Kayıt Ücreti	0.000000%	0.00
Diğer Faaliyet Giderleri	0.018379%	174,833.14
Toplam Faaliyet Giderleri	4,293,749.47	
Ortalama Fon Toplam Değeri	951,270,202.44	
Toplam Faaliyet Giderleri / Ortalama Fon Toplam Değeri	0.45%	

Dönem	Karşılaştırma Ölçütü Bilgisi
5.02.2024 - ...	BIST-KYD 1 Aylık Gösterge Mevduat USD x 1,00

6) Yatırım fonlarının portföy işletmesinden doğan kazançları kurumlar vergisi ve stopajdan muafdir.

# İŞ PORTFÖY KAR PAYI ÖDEYEN SERBEST (DÖVİZ) FON (IRE) PERFORMANS SUNUM RAPORU

## D. İLAVE BİLGİLER VE AÇIKLAMALAR

1) Performans sunum dönemine ait Brüt Getiri hesabı aşağıda sunulmaktadır

Net Getiri	8.82%
Gerçekleşen Gider Oranı	0.45%
Brüt Getiri	9.27%

2) Performans sunum dönemine ait getiri aşağıda sunulmaktadır

Endeksler	Getiri
BIST 100 Getiri Endeksi	25.02%
BIST 30 Getiri Endeksi	27.27%
Bist-Kyd Dibs 91 Gün	16.43%
Bist-Kyd Dibs 182 Gün	14.69%
Bist-Kyd Dibs 365 Gün	14.17%
Bist-Kyd Dibs 547 Gün	15.57%
Bist-Kyd Dibs Tüm	7.70%
Bist-Kyd Ösba Sabit	18.60%
Bist-Kyd Ösba Değişken	22.50%
Bist-Kyd Repo (Brüt)	22.10%
Bist-Kyd Altın Fiyat Ağırlıklı Ortalama	22.97%
Bist-Kyd Eurobond Usd (TL)	12.82%
Bist-Kyd Eurobond Eur (TL)	8.70%
USD	8.08%
EUR	6.28%