

GÜR-SEL TURİZM TAŞIMACILIK VE SERVİS TİCARET A.Ş. 2024 2.ÇEYREK FAALİYET RAPORU

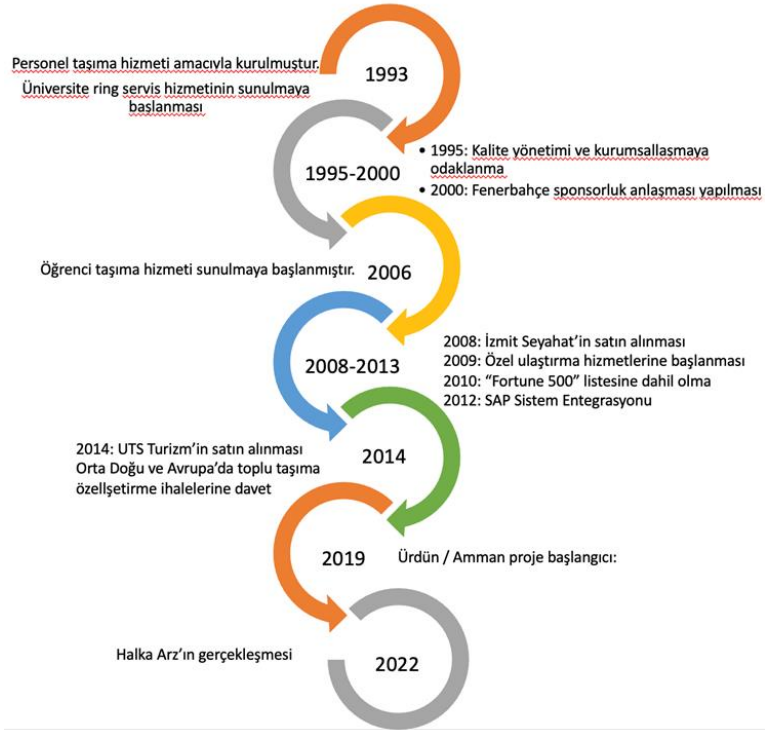


İÇİNDEKİLER

1. Gürsel Turizm Hakkında.....	2-5
2. Kurumsal Bilgiler	6
a) Sermaye Yapısı.....	6
b) Yönetim Kurulu Üyeleri ve Görev Süreleri	7
c) Yönetim Kurulu Üyelerinin Görev ve Yetkileri	8
d) Personel Bilgileri.....	9
e) Taşıt ve Tahditli Plaka Bilgileri	9
f) Bağlı Ortaklıklar ve İştirakler	9-11
g) İş Etiği ve Ahlaki Değerler.....	12
h) Rüşvet ve Yolsuzlukla Mücadele.....	13-14
i) Şirket Politika, Belge ve Sertifikalar.....	15
j) Sosyal Performanslarımız.....	16
İnsan Kaynakları.....	16-17
Çevre.....	18
k) Sürdürülebilirlik Yaklaşımımız.....	19-21
l) Paydaş İlişkileri.....	22-23
3. Bağış ve Yardımlar.....	23
4. Finansal Tablolar	24
a) Bilanço.....	
b) Gelir Tablosu	
c) Özkaynak Değişim Tablosu	
d) Nakit Akış Tablosu	

1.Gürsel Turizm Hakkında

1993 yılında başlayan yolculuğumuzda deneyimli ve seçkin sürücü kadromuzla yurtiçi ve yurtdışında “her şey yolunda, her şey zamanında” misyonuyla hizmet vermeye devam ediyoruz. Şirket’in ana faaliyeti ülke genelindeki kamu ve özel sektör personel taşıma ihalelerine katılarak, kazanılması halinde ihale teknik şartnamesine uygun olarak minibüs, midibüs, otobüs grubu özmal araçların temin edilmesi ya da söz konusu araç gruplarına uygun ticari araç sahiplerinin alt taşeron olarak sözleşme kapsamında temin edilmesi ve personel taşıma işlerinin organize edilmesidir. Şirket özmal araçları hizmet kalitesini koruma, tedarikçi egemenliği riskini azaltması adına yedek ve garantör araç rolü kapsamında kullanmaktadır. Özmal/tedarikçi sayısı dengesi finansal kurallar çerçevesinde titizlikle takip edilmektedir.



Öğrenci taşımacılığı hizmeti; şirketimizin yüksek müşteri memnuniyeti, üstün sürüş güvenliği ve müşteri odaklı kurum kültürümüzün bir kazanımı olarak 1993 yılında Üniversitelerde, 2006 yılında Kolejlerde faaliyetlerimiz arasına girmiştir.

Personel taşımacılığından farklı olarak taşınan her öğrenci ve veli bireysel olarak müşterimizdir. Kişi bazında ödeme yaparak, kişi bazında verdiğimiz hizmeti değerlendirmektedir. Bu yönüyle öğrenci taşımacılığı perakende bir hizmet felsefesiyle yönetilmektedir. Araç ve sürücüler yasal yeterlilikleri karşılamak koşuluyla hem personel hem öğrenci servisi yapabilmektedir. Bu kapsamda yapılan çalışmalar verimlilikte önemli rol oynamaktadır.

Bu hizmetin gerçekleşmesi için sahada uygun lokasyonlarda bulunan bölge ofislerimiz ve bu ofislerde çalışan müşteri temsilcilerimiz görev almaktadır.

Diğer Faaliyetlerimiz;

Türkiye’de personel servisi ve öğrenci servisi taşımacılığı yerel yönetimler(belediyeler) tarafından yönetilmektedir. Belediyeler, her şehirde gerek şehrin dinamiklerine ve ihtiyaçlarına gerekse esnaf odaları, sektör dernekleriyle yaptıkları değerlendirmeler neticesinde o ilde çalışması öngörülen araç sayısını belirlemekte, bu araçlara taksit plakası örneğindeki gibi sabit ve tahditli plaka vermektedir. Her ilin arz/talep dengesine, belirlenmiş olan plakaların kısıtlanmasındaki esneklik politikalarına göre bu plakaların değişken değerleri oluşmaktadır.

■ Kenti İçi Toplu Taşıma, belediyeler yetkisinde tüm dünyada var olan ulusal taşıma işlerini ifade eder. Bu hizmetler uluslar tarafından özelleştirme kararları alınması sonrası operatör arayışlarına gitmişlerdir. Ancak çok sayıda ülke, çok sayıda talep olmasına rağmen ülkelerin aralarındaki siyasi dalgalanmalar, güvenlik sorunları gibi nedenlere teklif gerçekleştirme oranları yüksek değildir. Şirket, uzun süren teklif süreçleri ve yıllara yayılan çalışmaları neticesinde Ürdün’ün Amman şehri için yapılan ihalede başarılı olarak bu yöndeki çalışmalarının karşılığını almıştır. 2019 yılında faaliyete başlayan Amman Gürsel-Autobus markasıyla aktif projemiz halen devam etmektedir. 2021 Temmuz ayında aynı şehirdeki BRT(metrobüs) hattı da ihalesiz olarak şirketimize verilmiştir.

■ İzmit Seyahat markasıyla, Kocaeli merkezli olarak, ağırlıklı İstanbul-Ankara İzmir ve Ege bölgesine seferler yapan şirket, pandemi etkisiyle günümüzde hizmet vermemektedir. Bu hizmet D-1 Yetki Belgesiyle yapılmaktadır. Sektör yoğun rekabetin yaşandığı, sezonsal artışların olduğu bir sektördür. Fiyat tarifesi Ulaştırma Bakanlığı tarafından kontrol ediliyor olsa da düşük fiyat müdahalesi yapılmamaktadır.



Filomuzda tüm araçlarımızın operasyonel takibini ve teknik öncesinde, yolculuk anında ve yolculuk sonrasında düzenli olarak gerçekleştirmekteyiz. İzmit Seyahat, farklılaşmış kurumsal kimliği ve öne çıkan hizmetleriyle sektöründe özel bir konuma sahiptir. Emniyet kemeri kullanımını %100 oranda sağlamakta; üstün tecrübeli ve kabiliyetli sürücü ekibimizle yolcularımıza güvenilir bir yolculuk sunmaktayız. Profesyonel sürücü kadromuzla öncelikli hedefimiz müşterilerimize daha güvenli, konforlu ve keyifli bir yolculuk hizmeti vermektir.



Her Gün Daha İleri!

Sadece Türkiye’de değil Gürsel-Autobus ile Ürdün’ün başkenti Amman’da 2019 yılından bugüne yürütmekte olduğumuz toplu taşıma projesine ilave olarak yapımı tamamlanan 2.Faz Metrobüs hattının işletmesine bu yıl itibariyle başladığımızı da siz değerli paydaşlarımızla paylaşmak isteriz. Ayrıca Gürsel Turizm olarak; 3-4 Mart 2022 tarihlerinde halka arzımız gerçekleşmiştir. 256.544 ortakla sonuçlanan halka arzımızla birlikte gücümüze güç katarak yolculuğuna değer verenleri tercihi olmaya devam ediyoruz.

Her Gün Daha İleri!



1993 yılından beri, personel, öğrenci ve şehirlerarası taşımacılık sektöründe hem Türkiye’de hem de yurt dışında şehir içi toplu taşıma operatörü olma hedefini hayata geçirmek için gerekli adımları attık.



Birleşik Arap Emirlikleri ve Orta doğu ülkelerinin PPP projelerini yakın takibe alarak yerel ortaklıklar kurmakta ve toplu taşıma ihalelerine katılmaktayız.

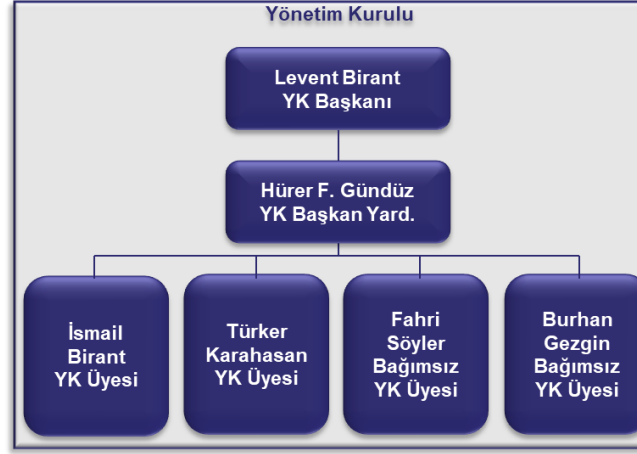
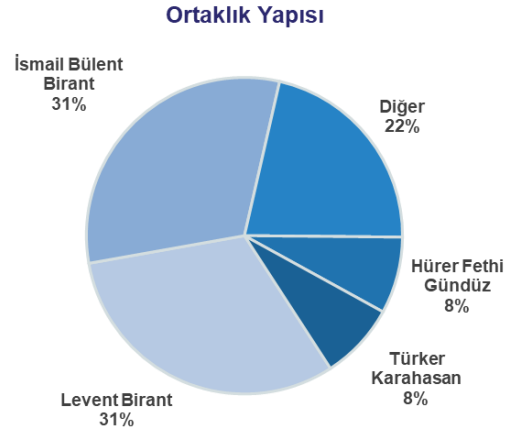
2. Kurumsal Bilgiler

Misyonunu; “Çalışanlarıyla birlikte, müşterilerinin beklentilerini en yüksek düzeyde karşılayarak hayatı kolaylaştıran çözümler sunmak” olarak tanımlayan Gürsel Turizm 30 yıllık köklü geçmişiyle gerek ulusal gerek uluslararası platformlarda taşımacılık sektöründe model bir şirket olma yolunda sektöre katma değer yaratmaktadır. Gürsel Turizm olarak yürüttüğümüz tüm faaliyetlerde şeffaflık, hesap verilebilirlik, eşitlik ve sorumluluk ilkeleri hizmetlerimizin merkezini oluşturmaktadır. Başta önceliklerimizi belirlerken olmak üzere tüm süreçlerimizde iç ve dış paydaşlarımızın beklentileri birincil önceliğimizdir. Gürsel Turizm Yönetim Kurulu, hissedar ve paydaşlara karşı hedef ve stratejiler belirlemektedir. Yönetim Kurulu Başkanı dahil olmak üzere toplam 6 üyeden oluşan kurulda 2 adet bağımsız üye bulunmaktadır. Ayrıca; Yönetim Kurulu karar ve hedeflerinin yerine getirilmesine destek olan Denetim Komitesi, Riskin Erken Saptanması Komitesi ve Kurumsal Yönetim Komitesi olmak üzere toplam 3 komite bulunmaktadır. Gürsel Turizm ayrı bir Aday Gösterme Komitesi ve Ücret Komitesi'nin oluşturulması gereği bulunmadığı dikkate alınarak, Kurumsal Yönetim Komitesi'nin Aday Gösterme Komitesi ve Ücret Komitesi görevlerini de yerine getirmek üzere yetkilendirilmesine karar vermiştir. Yönetim kurulunda kadın üye bulunmamaktadır.

a) Sermaye Yapısı

Pay Sahibi	30 Haziran 2024		31 Aralık 2023	
	Tutar	Oranı %	Tutar	Oranı %
Levent BİRANT	32.000.000	31,37%	32.000.000	31,37%
İsmail Bülent BİRANT	32.000.000	31,37%	32.000.000	31,37%
Türker KARAHASAN	8.000.000	7,84%	8.000.000	7,84%
Hürer Fethi GÜNDÜZ	8.000.000	7,84%	8.000.000	7,84%
Halka Arz Edilen Sermaye Payı	22.000.000	21,58%	22.000.000	21,58%
Toplam	102.000.000	100%	102.000.000	100%

- 15 Nisan 2022 tarihli 10560 sayılı Türkiye Ticaret Sicil Gazetesi'nde belirtildiği ve 15 Nisan 2022 tarihinde tescil edildiği üzere Şirket sermayesi 87.000.000 TL'den 102.000.000 TL'ye çıkarılmıştır.
- Şirketimizin 15 Şubat 2023 tarihli Yönetim Kurulu kararıyla başlatılan pay geri alım işlemleri kapsamında yapılan alımlar bulunmaktadır. 21 Mart 2023 tarihinde 14,88 TL fiyatından 34.682 adet pay geri alınmış ve şirketimizin sahip olduğu GRSEL payları 300.000 adet olmuştur. (Şirket sermayesine oranı %0,29)



b)Yönetim Kurulu Üyeleri ve Görev Süreleri

Adı-Soyadı	Görevi	Seçildiği GK Tarihi	Görev Süresi
Levent Birant	Yönetim Kurulu Başkanı	23.05.2023	23.05.2026
Hürer Fethi Gündüz	Yönetim Kurulu Başkan Vekili	23.05.2023	23.05.2026
İsmail Bülent Birant	Yönetim Kurulu Üyesi	23.05.2023	23.05.2026
Türker Karahasan	Yönetim Kurulu Üyesi	23.05.2023	23.05.2026
Fahri Kayhan Söyler	Bağımsız Yönetim Kurulu Üyesi	23.05.2023	23.05.2026
Burhan Gezgin	Bağımsız Yönetim Kurulu Üyesi	23.05.2023	23.05.2026

Şirket Yönetim Kurulu Üyeleri 23.05.2023 tarihli olağan Genel Kurul kararı ile tekrar seçilmişlerdir

c)Yönetim Kurulu Üyelerinin Görev ve Yetkileri

Sermaye Piyasası Kanunu, Türk Ticaret Kanunu ve Sermaye Piyasası Kurulu'nun II-17.1 sayılı Kurumsal Yönetim Tebliği'ne uyum sağlanması amacıyla, Şirket, Denetim Komitesi, Riskin Erken Saptanması Komitesi ve Kurumsal Yönetim Komitesi'ni 13 Haziran 2022 tarihli ve 2022/27 sayılı Yönetim Kurulu Kararı ile kurmuştur. Şirket, ayrı bir Aday Gösterme Komitesi ve Ücret Komitesi'nin oluşturulması gereği bulunmadığı dikkate alınarak, Kurumsal Yönetim Komitesi'nin Aday Gösterme Komitesi ve Ücret Komitesi görevlerini de yerine getirmek üzere yetkilendirilmesine karar vermiştir.

Komite	Görevi	Adı Soyadı	Niteliği
Riskin Erken Saptanması Komitesi	Başkan	Fahri Kayhan Söyler	Bağımsız
	Üye	Burhan Gezgin	Bağımsız
Denetim Komitesi	Başkan	Burhan Gezgin	Bağımsız
	Üye	Fahri Kayhan Söyler	Bağımsız
Kurumsal Yönetim Komitesi	Başkan	Burhan Gezgin	Bağımsız
	Üye	Fahri Kayhan Söyler	Bağımsız
Kurumsal Yönetim Komitesi	Üye	Semahat Berre Berköz Yurttaş	Yatırımcı İlişkileri Yöneticisi

d) Personel Bilgileri

Grup dahilinde örgütlü iş gücü bulunmamaktadır. Tüm çalışanlar sendikasıdır. Ortalama çalışan sayısı aşağıdaki gibidir:

	30.06.2024	31.12.2023
Ortalama Personel Sayısı	1.456	1.307

e) Taşıt ve Tahditli Plaka Bilgileri

Grup bünyesinde 30.06.2024 tarihi itibari ile 205 adet binek, 542 adet minibüs, 166 adet midibüs, 162 adet otobüs olmak üzere toplam 1.075 adet özmal araç bulunmaktadır. Ayrıca Grup bünyesinde 30.06.2024 tarihi itibari ile toplam 728 adet tahditli plaka bulunmaktadır. Bu plakalardan 495 adet 34 plaka, 4 adet 71 plaka, 46 adet 41 P Plaka, 3 adet 68 S plaka, 1 ad 06 plaka, 6 adet 35 S plaka, 1 adet 38 P plaka, 28 adet 55 C plaka bulunmaktadır. Ayrıca 26 S serisi 95 adet plaka Eskişehir Büyükşehir Belediyesi'nden 10 yıllığına kiralanmış ve 49 adet 26 S ilçe plakamız bulunmaktadır.

f) Bağlı Ortaklıklar ve İştirakler

Bağlı Ortaklıklar ve İştiraklerin Organizasyonu ve faaliyet konuları aşağıdaki gibidir:

- 1- İzmit Seyahat Taşımacılık İnşaat Ve Turizm Hizmet Limited Şirketi (İzmit Seyahat) 2005 yılında kurulmuştur ve merkezi İzmit'te bulunmaktadır. Şirket'in faaliyet konusu her türlü turizm faaliyetlerinde bulunmak, şehirlerarası-şehir içi taşımacılık yapmak ve servis hizmeti gerçekleştirmektir.
- 2- UTS Taşımacılık Turizm Anonim Şirketi (UTS Turizm) 2004 yılında Serkon Dış Ticaret Anonim Şirketi olarak kurulmuş ve 12 Haziran 2006 tarihinde ünvan değişikliğine gitmiştir. Şirket'in ünvanı bu tarihten sonra UTS Taşımacılık Turizm Anonim Şirketi olmuştur. Şirket'in merkezi Samsun'da bulunmaktadır. Şirket'in faaliyetleri ise; taşımacılık, servis hizmetleri ve her türlü turizm faaliyetleridir.
- 3- Şenol Turizm Taşımacılık Ve Ticaret Anonim Şirketi (Şenol Turizm) 1984 yılında kurulmuştur ve merkezi İstanbul'da bulunmaktadır. Şirket'in faaliyet konusu her türlü turizm faaliyetlerinde bulunmak, şehir içi taşımacılık yapmak ve servis hizmeti gerçekleştirmektir.
- 4- Gürsel Taşımacılık Servis Ve Turizm Ticaret Anonim Şirketi 2000 yılında İstanbul'da kurulmuştur. Şirket'in faaliyet konusu her türlü şehir içi personel ve okul servis hizmeti gerçekleştirmektir.
- 5- GT Anadolu Toplu Taşımacılık ve Turizm A.Ş. 2021 yılında Eskişehir'de kurulmuştur. Şirket'in faaliyetleri ise; taşımacılık, servis hizmetleri ve her türlü turizm faaliyetleridir.
- 6- Jordanian And Turkish For Managing (Gürsel Ürdün) 2019 yılında Ürdün'de kurulmuştur. Şirket Ürdün Belediyesi'nin şehiriçi taşımacılık hizmetlerini üstlenmiştir.
- 7- Gürsel Mobility GmbH Almanya merkezli Personel taşıma hizmeti vermek üzere 2023 yılında kurulmuştur.

Baęlı Ortaklıklar & İřtirakler**30.09.2023**

Ticaret Unvanı	Kurulduęu Ülkede	Kuruluř Yılı	İřtirak Oranı (%)	Faaliyet Alanı
İzmit Seyahat Tařımacılık İnřaat ve Turizm Hizmet Limited řirketi	Türkiye	2005	99,00	řehirlerarası Kara Yolu Yolcu Tařımacılıęı
UTS Tařımacılık Turizm Anonim řirketi	Türkiye	2004	99,60	Personel ve Öğrenci Servis Tařımacılıęı
řenol Turizm Tařımacılık Ve Ticaret Anonim řirketi	Türkiye	1984	96,00	Personel ve Öğrenci Servis Tařımacılıęı
GT Anadolu Toplu Tařımacılık ve Turizm A.ř.	Türkiye	2021	100,00	Personel ve Öğrenci Servis Tařımacılıęı
Gürsel Tařımacılık Servis Ve Turizm Ticaret Anonim řirketi	Türkiye	2000	100,00	Personel ve Öğrenci Servis Tařımacılıęı
Jordaman And Turkish For Maneging	Ürdün	2020	51,00	řehir ii Otobüs Tařımacılıęı
Gürsel Mobility GmbH	Almanya	2023	%100	Personel Tařımacılıęı

g) İş Etiği ve Ahlaki Değerler

GÜRSEL TURİZM temel değerleri; yaratıcılık, tutarlılık, esneklik, kalite, müşteri odaklılık, takım ruhu, maliyet bilinci, eşitlik, şeffaflık, hesap verebilirlik, sorumluluk ve etik anlayışıdır. Yöneticiler ve çalışanlar her türlü ilişkilerinde ve işlerinde bu temel değerleri gözeterek, GÜRSEL TURİZM 'in ve pay sahiplerinin itibarını en yüksek düzeyde tutmak için üzerlerine düşeni yapmalıdır. Şirket faaliyetleri yürürlükteki yasal mevzuat, ana sözleşme, iç düzenlemeler ve oluşturulan politikalar esas alınarak yürütülür. Kayıt dışı faaliyetler yasaktır; iş kayıtlarının doğruluğu ve tutarlılığı esastır. Şirketin faaliyetlerinin yasal mevzuat ve iç düzenlemelere uygunluğunun izlenmesi için yapılan iç denetim çalışmalarına, tüm çalışanlar iş birliği yapmak suretiyle destek verir.

Bu doğrultuda “İş Etiği Kodu ve Ahlaki Değerler Politikası” oluşturularak web sitesi üzerinden tüm iç ve dış paydaşlarla paylaşılmaktadır. Etik ve ahlaki değerler; iş ortamındaki davranışlar, insan kaynakları işe alım ve çalışma süreci, şirket çıkarları, her türlü menfaat sahiplerinin çıkarları, hissedarlara karşı sorumluluklar, sosyal sorumluluklar olmak üzere çok çeşitli başlıklar altında tanımlanmıştır.

Etik ve ahlaki değerlere aykırı davranışlar tespit edildiğinde, pozisyon ve görevine bakılmaksızın Disiplin Kurulu'na sevk edilir. İlgili kişiler hakkında Disiplin Talimatı hükümlerince işlem uygulanır.

https://sapportal.gurseltur.com.tr/Kalite/Bilgilendirmeler/doc/Surdurulebilirlik/Disiplin_Talimati.pdf

h) Rüşvet ve Yolsuzlukla Mücadele

Gürsel Turizm'in en temel önceliği kurum içi ve dışında çıkar çatışmalarını önlemek, sahip olunan herhangi bir yetkinin doğrudan ve/veya dolaylı olarak kazanç sağlama amacıyla kötüye kullanılmasının önüne geçmektir.

Gürsel Turizm olarak; 2018 yılında ISO 37001:2016 Yolsuzlukla Mücadele Yönetim Standart uygulamalarını başlatarak tüm süreçlerimizi standarta uyumlu hale getirilmesini sağladık.

Gürsel Turizm olarak web sitemizden ulaşabileceğiniz "Rüşvet ve Mücadele Politika'mız aracılığıyla çalışanlarımız, mal ve hizmet aldığımız firma ve çalışanları, her türlü tedarikçilerimiz, danışmanlarımız, avukatlarımız ve dış denetçilerimiz başta olmak üzere tüm iç ve dış paydaşlarımız kapsamaktadır. Tüm paydaşlarımız politika esaslarına ve ilgili diğer yasal düzenlemelere uyum sağlamak zorundadır ve bunlara uymayan kişi ve kuruluşlarla çalışma sonlandırılır.

Hediye, kolaylaştırma ödemeleri, bağışlar ve hatasız kayıt tutma konuları politikamız aracılığıyla takip edilen konulardır.

Türkiye'de ve faaliyet gösterdiğimiz tüm ülkelerde herhangi bir siyasi düşüncüyü benimsemeyen, siyasi kimliğinden kaynaklı herhangi bir kurum veya kişiye maddi veya ayni destek vermemek temel prensibimizdir.

Ayrıca; rekabete aykırı her türlü davranıştan kaçınarak tekelleşme ve tröstleşme kapsamına girebilecek her türlü eyleme karşı bir tutum sergilemekteyiz. Kurumumuz aleyhine raporlama döneminde rekabete aykırı davranış vb. nedenlerle herhangi bir dava açılmamıştır.

Tüm bu politika ve prosedürlerin doğru şekilde anlaşılması ve en etkin şekilde uygulanması amacıyla çalışanlarımıza ve başta şoförler olmak üzere diğer hizmet alıcısı taşeronlarımıza "Rüşvet ve Yolsuzlukla Mücadele" ve "Dolandırıcılık" konularını kapsayacak şekilde düzenli olarak eğitim verilmektedir. "Oryantasyon ve işbaşı eğitimlerimiz" içerisinde "Rüşvet ve Yolsuzlukla Mücadele" konusu da yer almakta olup İç Denetim departmanımız tarafından yeni başlayan personele

Rüşvet ve Yolsuzlukla Mücadele Politikamız ve İç Denetim Kriterlerimiz Hakkında bilgilendirme yapılarak kayıt altına alınır.

İlave olarak yerinde denetim ve incelemelerle politikalarımızın sahada uygulamasını denetlemekteyiz.

Operasyonlarımızın proje bazlı ve sahalarda yürütüldüğü düşünüldüğünde; kendi çalışanlarımıza ilave olarak birlikte çalıştığımız taşeronlarımızla oldukça büyük bir operasyon ağına sahibiz.

Operasyonun her aşamasında "rüşvet ve yolsuzlukla" ilgili konular en hassas şekilde iç denetim departmanımız tarafından takip edilmektedir. Denetimlerimiz planlı denetimler ve ani denetimler olmak üzere genel olarak 2 başlıkta gerçekleştirilmektedir. Özellikle ihbar, şikayet ve geri bildirim sonucu tarafımıza ulaşan olaylar mevcut ise gelen bu olay bildirimleri arkasından ilgili projeye ani saha denetimleri gerçekleştirilmektedir. Saha denetimlerinde; öncelikli olarak proje yerinde gözlem yapılır. Paralelinde şikayet'e mevzu olan konu ile ilgili sistem kontrolleri gerçekleştirilir. Sistem kontrolleri kapsamında TRIO sisteminden ilgili araç/plakaya yönelik GPRS kontrolleri yapılır, SAP Portal ön sipariş raporları incelenir, ilgili aracın/plakanın alana girdi-girmedi bilgileri dökülerek incelenir. İlgili hatalı uygulamanın yakalanması ve/veya şüpheli bir durumun gözlemlenmesi halinde konu Yönetim Kurulu'na iletilir. Yönetim Kurulu'nun onayı ile süreç ile ilgili somut kanıtlar toplanıp dosya

oluřturularak Disiplin Tespit Tutanađı hazırlanarak sreç İnsan Kaynakları Departmanı'na devredilir. İlgili olaya karıřan kiři veya kiřilerden Savunma Talep Formu aracılıđıyla yazılı olarak savunmaları istenir ve ilgili personele imzalatılır. Savunma Talebi Formunu imzalamak istemeyen personel hakkında Savunma Talep Yazısı Tebellğden İmtina Tutanađı tutulur, savunma talebi yksek sesle řahitler huzurunda okunarak ve en az iki (2) řahidin katılımı ile kayıt altına alınır.

Disiplin cezaları ve disiplin cezasına neden olabilecek durumlar Disiplin Talimatımızda, iř tanımlarında, řirket iinde yayınlanmış olan prosedr, talimat, ynetmelik ve duyurularda tanımlanmıřtır.

İnsan Kaynakları Blm tarafından, ilgili yneticilerin ve gerekli durumlarda Ynetim Kurulunun grř alınarak Disiplin cezasına konu olan olay ile ilgili inceleme ve analizler yapılır; tarafların savunma yazıları ve řahitlerin beyanları dikkate alınarak konu ile ilgili uygun disiplin cezasına İnsan Kaynakları Mdr tarafından karar verilir. Disiplin Cezası Bildirim Formu hazırlanarak ilgili blm yneticisine ulařtırılır; personele tebliđ edilerek, Personelin el yazısı ile Disiplin Cezası Bildirim Formu'nu tebellğ ettiđini ve tebellğ tarihini yazarak personel tarafından imzalanması sađlanır. Personel tarafından imzalanmayan bildirimler, řahitler huzurunda yksek sesle okunarak İmzadan Kaınma Tutanađı dzenlenir ve řahitler tarafından imzalanır. Durum derhal İnsan Kaynakları Blmne bildirilir; Disiplin Cezası Bildirimi İnsan Kaynakları Mdr tarafından gerekli grlen durumlarda Noter aracılıđı ile gerekleřtirilir.

Disiplin cezası ihtar ya da iř akdinin sona erdirilmesi řeklinde sonulanır. Hangi durumlarda ihtar hangi durumlarda iřten ıkarma uygulanacađı Disiplin Talimatında tanımlanmıřtır. Bir yıl iinde aynı ya da benzer nedenlerden dolayı iki (2) ihtar cezası almak iř akdinin sona erdirilmesiyle sonulanır.

İ) Şirket Politika, Belge ve Sertifikalar

Gürsel Turizm olarak sahip olduğumuz belge ve sertifikalarımız ve kuruluşumuzdan bugüne belirlediğimiz politikalar doğrultusunda sahip olduğumuz değeri en iyi şekilde yöneterek üzerimize düşen her türlü yasal ve diğer gereklilikleri sağlıyoruz.

Sektörümüzdeki gelişmeler, müşterilerimizin beklentileri titizlikle takip edilerek 1993 yılında bugüne sahip olduğumuz güçlü kurum kültürü sayesinde bu beklentilere hızla cevap verilmektedir.

POLİTİKALAR

SERTİFİKA/BELGELER

ÇEVRESEL	✓ Çevre ve Sağlık Politikası	ISO 14001:2015 Çevre Yönetim Sistemi
	✓ Enerji Politikası	
SOSYAL	✓ Ücretlendirme Politikası	ISO 45001:2018 İş Sağlığı ve Güvenliği Yönetim Sistemi
	✓ Fırsat Eşitliği ve Toplumsal Cinsiyet Eşitliği Politikası	
	✓ Emniyet, Güvenlik ve Kaza Önleme Politikası	
	✓ İş Durdurma Politikası	
	✓ Uyuşturucu ve Alkol Politikası	
	✓ Veri Saklama ve İmha Politikası	
YÖNETİŞİM	✓ Bilgi Güvenliği Politikası	
	✓ Bağış ve Yardım Politikası	ISO 9001:2015 Kalite Yönetim Sistemi
	✓ Bilgilendirme Politikası	ISO 22301:2019 İş Sürekliliği Yönetim Sistemi
	✓ Kar Dağıtım Politikası	ISO 37001:2016 Yolsuzlukla Mücadele Yönetim Sistemi
	✓ Kalite Politikası	
	✓ İş Etiği ve Ahlakî Değerler Politikası	ISO 39001:2012 Yol Güvenliği Yönetim Sistemi
✓ Rüşvet ve Yolsuzlukla Mücadele Politikası		



Politikalara ulaşmak için tıklayınız
<https://www.gurseltur.com.tr/surdurebilirlik>

Sertifika ve belgelere ulaşmak için tıklayınız
<https://www.gurseltur.com.tr/surdurebilirlik>

j) SOSYAL PERFORMANSLARIMIZ

İNSAN KAYNAKLARI

Hizmet sektöründe sürdürülebilir başarı nitelikli ve mutlu insan kaynağı ile mümkündür. İnsan odaklı iş anlayışımız ile faaliyet gösterdiğimiz tüm alanlarda çalışan ve insan haklarını gözetiyoruz. Adil, yenilikçi, şeffaf ve etkin İnsan Kaynakları süreç ve uygulamalarını geliştirmek, yaygınlaştırmak ve içselleştirmek için çalışıyoruz.

“Çalışanlarımızla geliyoruz” anlayışıyla her geçen yıl genişlettiğimiz çalışan sayımızı artırarak 2023 yılı itibariyle 1307 çalışma arkadaşımızı bünyemize katmış durumdayız.

İnsan Kaynakları Politikamız:

Gürsel Turizm olarak sektördeki öncü konumumuzu korumak, yerelden ulusala ve ulusaldan globale dönüşen bir marka olma yolculuğumuzda çalışanlarımızın, müşterilerimizin, tedarikçilerimizin ve tüm paydaşlarımızla birlikte toplum ve çevre için değer yaratmamız gerektiğine inanıyoruz. Bu kapsamda İnsan haklarını etik kurallarımızın bir parçası olarak kabul ediyor ve

- Çalışanlarımız arasında ırk, etnik köken, milliyet, din, cinsiyet, dil, renk, yaş, ailevi durum, sağlık durumu, fiziksel engel, cinsel tercih, mümkün ya da olası hamilelik durumu, sendikal aktiviteler, siyasi görüş, engellilik, sosyal ve kültürel farklılıklar ya da yasalarca belirlenen diğer faktörler dâhilinde ayrımcılık yapılmasına hiçbir koşulda müsamaha göstermemeyi,
- Tüm çalışanlarımıza ücretlendirme ve terfide performans değerlendirmesi esas alınarak kariyer fırsatlarından eşit düzeyde faydalanma, istihdam ve benzeri konularda eşit haklar sağlamayı ve fırsat eşitliği planlarımız ile ilgili tüm gelişmeleri iç ve dış iletişim kanalları üzerinden duyurmayı,
- Kadınların iş gücüne katılımını destekleyerek kadın-erkek fırsat eşitliğini güvence altına almayı ve kadın istihdamını arttırmayı,
- Gürsel Turizm ve tüm iştirak şirketlerinde bulunan çalışanlarımızın ve iş ortaklarımızın Gürsel Turizm İnsan Hakları Politikasına uygun davranmasını sağlamayı, ulusal ve uluslararası yasa ve yönetmeliklere uymayı,
- Faaliyette bulunduğumuz bölgelerde yaşayan halkın haklarını gözetmeyi ve hak ihlallerine karşı önlem almayı,
- İnsan Hakları ile ilgili taahhütlerimizi, Türkiye'nin imzacısı olduğu Birleşmiş Milletler Evrensel İnsan Hakları Beyannamesi'ne dayandırmayı,
- Tüm yatırım faaliyetlerimizde ve bu faaliyetleri kapsayan operasyonlarımızda Birleşmiş Milletler İnsan Hakları Evrensel Beyannamesi doğrultusunda karar almayı ve faaliyetlerimizi bu doğrultuda düzenlemeyi,
- Çalışanlarımızın farklılıklarına değer vermeyi, çeşitliliği hedeflerimize ulaşmak için benimsemeyi,
- Şirketlerimizin karar mekanizmalarında toplumsal cinsiyet dengesini iyileştirmeyi ve şirketimizin yönetim kurulu ve üst yönetimlerinde kadın oranını arttırmayı,

- Faaliyetlerimizin herhangi bir aşamasında çocuk işçi sınıflandırmasına giren personel çalıştırılmasına kesinlikle izin vermemeyi, tedarikçilerimizle yapılan sözleşmelerde çocuk işçi çalıştırılmaması konusunu güvence altına almayı ve denetimlerde bu konuyu göz önünde bulundurmamayı,
- Genç işçi veya stajyer çalışması durumunda kanun ve yönetmeliklerde belirtilen çalışma saatlerine uymayı, çalışanlara emeklerinin karşılığı ve iş akdinde tanınan hakları zamanında, eksiksiz olarak personel yönetmeliğinde belirlenmiş esaslara göre gününde ödemeyi,
- Çalışanların bireysel ve mesleki konularda eğitilmesinin yanı sıra kişisel yeteneklerinin geliştirilmesi, adil ve eşit eğitim ve destek süreçleri oluşturmayı ve çalışanlarımızın bu eğitimlere katılımlarını özel olarak teşvik etmeyi,
- Faaliyetlerimizin hiçbir aşamasında zorla ve cebren çalıştırmaya izin vermemeyi ayrıca zorla ve cebren çalıştırma uygulayan şirketlerden malzeme veya hizmet satın almamayı,
- Tüm paydaşlarımızın yaş, din, dil, cinsiyet, ırk, kültür farklılıklarını kabul ederek değer vermeyi ve eşitlikçi yaklaşımımızın tüm iş ortaklarımız ve tedarikçilerimize yayılmasını sağlamayı,
- Şirkette karı ve koca, usul ve furuğ ile üçüncü dereceye kadar (bu derece dahil) hısımların birbirleriyle ilişkili departmanlarda çalıştırmamayı,
- Çalışanlarımızın kendisinin ya da bir başkasının adına tedarikçi olarak araç çalıştırmamayı,
- Çalışanlarımızın iş ortamında ifade özgürlüğü hakkını kullanmalarını sektöre uğratan her türlü durumun önüne geçmeyi ve sivil toplum kuruluşlarıyla işbirliğine olanak tanımayı,
- Çalışanlarımızın toplu sözleşme hakkı ve örgütlenme özgürlüğüne saygı göstermeyi,
- Çalışanlarımıza sağlıklı, ergonomik, hijyenik, güvenli ve memnuniyetle çalışacakları çalışma koşulları sağlamayı ve sürekli iyileştirmeyi,
- İş sağlığı ve güvenliği ilkelerinin çalışanların sağlığını, güvenliğini ve/veya hayatını tehlikeye atacak derecede ihlaline izin vermemeyi ve gerekli önlemleri almayı,
- Şirket itibarımızla Çalışanlarımıza sosyal olarak güvenilir bir işveren olmayı,
- Organizasyon yapısı içinde, çalışanların karar alma sürecine katılımını sağlamayı,
- Organizasyonel İletişim sürecinde çalışanların problemlerini öncelikle ilk amirlerine iletmeyi, çözüme ulaşılmadığını düşündüğünde insan kaynakları tarafından açık kapı politikası izlemeyi,
- Çalışma ortamı ve şartlarını oluştururken, iş-aile yaşam dengesini dikkate almayı ve çalışan ebeveynlerin ihtiyaçlarını göz önünde bulundurmamayı,
- İş ortamında kötü muamele, yıldırma, insanlık dışı veya aşağılayıcı muamele, psikolojik şiddet, sözlü ya da yazılı herhangi bir iletişim yoluyla taciz ve istismar gibi olaylara kesinlikle müsamaha göstermemeyi,
- İş yerlerinde ya da çalışanlarımızın özel hayatında aile içi şiddet, doğaya ve hayvanlara karşı gösterilen şiddet de dâhil olmak üzere şiddete meyilli davranışların tümüne karşı durmayı,
- Yaşanabilir ve yeşil bir dünya için çevreye duyarlı olmayı ve tüm faaliyetlerinde doğanın korunması ilkesini öncelikli olarak göz önünde tutmayı

- Bildirgede yer alan hususların takibinin kurumumuz içerisinde en üst düzeyde temsilini sağlamayı, taahhüt edilen ve uygulanan bu politikayı tüm çalışanlarımıza duyurmayı,
- Politikamız hakkında çalışanların paylaşımlarına önem vermeyi, etik@gurseltur.com.tr adresine iletilen olası politika ihlallerini değerlendirmeyi, kamu ve üçüncü şahısların erişimine açık hale getirmeyi, Politikamızın paydaşlarımızla etkili iletişimini sağlayarak takibini yapmayı, İnsan Hakları ve çalışan hakları politikası olarak kabul ediyoruz.

ÇEVRE

- ✓ Sektörde 30. yılını geride bırakan Gürsel Turizm kurulduğu günden bugüne merkezine koyduğu insan ve çevre odaklı yaklaşımı ile gücüne güç katmaya devam etmektedir.

Çevre ve Sağlık Politikamız

- ✓ Mevzuattan ve idari düzenlemelerden kaynaklanan şart ve yükümlülüklerle uyarak, çevre kirliliği ile ilgili yasal mevzuata, idari düzenlemelere uymak.
- ✓ Faaliyetlerimizde kullandığımız taşıt ve aksesuarlarının çevreye verdiği zararları tespit etmek, yaşanabilir ve sürdürülebilir bir çevreye katkı yapabilmek adına emisyon yükümüzü ve kirliliği katlanılabilir seviyeye indirmek veya yok etmek,
- ✓ Enerji ve su kaynaklarımızı tasarruflu kullanarak “karbon ayak izimizi” küçültmeye yönelik hedefler belirlemek,
- ✓ Faaliyetlerimizden kaynaklanan, havaya, suya, toprağa verilen çevre üzerindeki etkileri, servis araçlarını kullanan müşterilerimizin, tedarikçilerimizin, çalışanlarımızın ve ziyaretçilerimizin sağlığına yönelik oluşabilecek etki ve tehlikeleri kontrol altına alarak, atıkların kaynağında ve çevre mevzuatlarına uygun toplanmasını ve ileri-geri dönüşümlerini sağlamak,
- ✓ Özmal araç filomuzu sürekli yenileyerek doğaya saygılı, karbon emisyonu düşük, yakıt kullanımı açısından çevre duyarlı araçlarla hizmet vermek,
- ✓ Doğal kaynak tüketim bilincini tüm eğitim programlarımıza dâhil ederek, Tedarikçilerimize, sürücülerimize ve çalışanlarımıza her yıl periyodik olarak Ekonomik ve Çevreci Sürüş Teknikleri, Atık Yönetimi, Acil durum (çevresel kazalar vb.), Küresel Isınma ve İklim Değişikliği, Hijyen ve Sağlık "konularında eğitimler vermek,
- ✓ Sivil toplum kuruluşları ve derneklerle işbirliği içinde olmak.
- ✓ Çevre Yönetim Sistemi koşullarına uyarak, müşterilerimiz ve çalışanlarımızdan aldığımız geribildirimle Çevre Boyutu Etki ve Değerlendirme Planımız ile yönetim sistemlerimizi sürekli iyileştirmek.
- ✓ Sürdürülebilirlik Kalkınma Amaçları doğrultusunda ve önceliklendirdiğimiz konularda Çevresel konularda her yıl sürdürülebilirlik raporu hazırlamak ve kamuoyu ile paylaşmak

k) SÜRDÜRÜLEBİLİRLİK YAKLAŞIMIMIZ

Gürsel Turizm Servis ve Ticaret AŞ.'nin çevresel, sosyal ve kurumsal yönetim alanlarında ürettiği değeri arttırarak sürdürülebilirlik stratejisini belirleme, sürdürülebilirlik alanındaki politika, hedef ve uygulamalarını yürütme, izleme ve denetleme amacıyla Yönetim Kurulu'na raporlamak üzere Sürdürülebilirlik Komitesi kurulmuştur. Sürdürülebilirlik Komitesine Genel Müdür başkanlık etmekte olup, komite üst düzey mertebesinde 12 üyeden oluşmaktadır. Komite; yılda en az 4 kere toplanmaktadır.

Komite'nin aldığı kararların uygulanmasına destek olmak üzere sürdürülebilirlik konusunda bilgi sahibi olan yöneticilerin görev aldığı çalışma grubu oluşturulmuştur. Çalışma grubu her departmandan yöneticiler olacak şekilde oluşturulmuş olup, Komite, gerekli gördüğünde çalışma grubunun yapısında ve sayısında değişiklik yapma yetkisine sahiptir.

Komitenin Görev ve Sorumlulukları

Komite'nin görev ve sorumlulukları şunlardır:

Komite, Birleşmiş Milletler Sürdürülebilir Kalkınma Hedeflerindeki on yedi (17) maddeye uyum sağlayıp, takip edilecekleri saptar. Sürdürülebilirliği Gürsel Turizm'in iş yapış şekline entegre etmek amacıyla çalışmalar yürütür ve bu doğrultuda projeler geliştirir.

Sürdürülebilirlik konusunda odaklanması gereken öncelikli konuları tespit eder, sürdürülebilirlik stratejisini, kısa, orta ve uzun vadeli hedeflerini, yol haritalarını ve politikalarını oluşturur. Yönetim Kurulu kararı ile kamuoyuna açıklar.

Çevresel, sosyal ve kurumsal yönetim alanlarındaki riskleri proaktif şekilde yönetir ve sürdürülebilirlik stratejisine yön verir.

Sürdürülebilirlik hedeflerini gerçekleştirmek üzere oluşturduğu sürdürülebilirlik yol haritasını ve uygulamalarındaki gelişmeleri takip eder, hedefler kapsamında performans ölçütlerini belirler ve performansı denetler.

İklim değişikliğiyle mücadele kapsamında düşük karbonlu ekonomiye geçişi destekler ve iş süreçlerinde karbon salımını azaltmaya yönelik projelerin yapılmasını sağlar.

Sürdürülebilirlik stratejisi ve hedeflerinin başarıya ulaşmasını destekleyecek ulusal ve uluslararası üyelik ve iş birliklerine karar verir.

Komite bünyesindeki çalışma çıktılarının sürdürülebilirlik stratejisi ve iş stratejisi ile örtüşmesini sağlar.

Sürdürülebilirlik konularının etkin yönetimi için yürüttüğü faaliyetlere destek olması amacıyla Komite altında Çalışma Grupları kurar, onları yetkilendirir ve koordine eder. SPK tarafından ilan edilmiş olan Sürdürülebilirlik İlkeleri Uyum Çerçevesi'nde yer alan ilkelere uyumun sağlanmasına yönelik çalışmalar yapar. Sürdürülebilirlik ile ilgili olarak Sermaye Piyasası Mevzuatı'nın öngördüğü raporları hazırlar ve kamuya duyurulmak üzere Yönetim Kurulu'nun onayına sunar.

YÖNETİM KURULU

YÖNETİM KURULU BAŞKAN
YARDIMCISI

YÖNETİM KURULU BAŞKAN
YARDIMCISI

YÖNETİM KURULU ÜYESİ

YÖNETİM KURULU ÜYESİ

BAĞIMSIZ YÖNETİM
KURULU ÜYESİ

BAĞIMSIZ YÖNETİM
KURULU ÜYESİ

SÜRDÜRÜLEBİLİRLİK KOMİTESİ

GENEL MÜDÜR

GENEL MÜDÜR
YARDIMCISI

MALİ İŞLER
KOORDİNATÖRÜ

BT KOORDİNATÖRÜ

OPERASYON VE MÜŞTERİ
İLİŞKİLERİ KOORDİNATÖRÜ

İNSAN KAYNAKLARI
MÜDÜRÜ

BÜTÇE VE PLANLAMA
UZMANI

KALİTE SEÇ EĞİTİM
MÜDÜRÜ

OKUL HİZMETLERİ
KOORDİNATÖRÜ

ÜNİVERSİTE HİZMETLERİ
KOORDİNATÖRÜ

ŞİRKET ARAÇLARI
KOORDİNATÖRÜ

EKSTRA İŞLER
KOORDİNATÖRÜ

SÜRDÜRÜLEBİLİRLİK ÇALIŞMA GRUBU

Yatırımcı İlişkileri Uzmanı, İK Uzmanı, İSG Uzmanı, Satınalma/İdari Hizmetler/İş Geliştirme Yöneticisi, İç Denetim Yöneticisi, Şirket Araçları Sorumlusu, Okul Hizmetleri İletişim Takım Lideri, Üniversite Hizmetleri Sorumlusu, Operasyon ve M.İlişkileri Anadolu Takım Lideri, BT Donanım ve Ağ Yöneticisi, Maliyet Kontrol Yöneticisi, Mali İşler Yöneticisinden, Pazarlama ve M.Hizmetleri Müdürü, Ekstra Hizmetler Sor. ve Eğitim Sorumlusundan oluşmaktadır.

Sürdürülebilirlik Politikamız

Gürsel Turizm olarak, sürdürülebilirlik politikamız, çevresel, sosyal ve kurumsal yönetim temelinde;

- ✓ Çalışanlara, uygun bir çalışma ortamı yaratmak ve eşit fırsatlar sunmak,
- ✓ Çalışanları aktif katılımı ile güçlü ve açık iletişim ortamı yaratmak,
- ✓ Tabii kaynak kullanımının desteklemek, enerjiyi verimli kullanmak, çevresel dengeyi ve doğal kaynakları korumak,
- ✓ Çalışanlarımızın beslenme ve temiz-sağlıklı su kullanımını göz önünde bulundurarak sağlıklı ve güvenilir mekânlar oluşturulmak,
- ✓ Hizmetlerimizde ve tüketimde ekolojik ayak izinin en aza indirildiği ve sera gazının kontrol altında tutulduğu yaklaşımları benimsemek
- ✓ İleri-geri dönüşüm döngüsünün kurularak yeniden kullanım olanaklarının ele alındığı bir sistem kurgusu geliştirilmesini benimsemek,
- ✓ Paydaşların (müşteri ve tedarikçiler) iklim değişikliği konusunda farkındalığını ve toplumsal bilincini artırmak,

✓ PAYDAŞ GRUBU	✓ PAYDAŞLAR	✓ İLETİŞİM PLATFORMU	✓ İLETİŞİM METODU	✓ İLETİŞİM SIKLIĞI
✓ Çalışanlar	✓ —	✓ Eğitimler ✓ Çalışan toplantıları ✓ Çalışan memnuniyet anketleri ✓ Şirket etkinlikleri	✓ Eğitim ✓ Mail ✓ Toplantı ✓ Talimat ✓ Prosedür	✓ Sürekli
✓ Tedarikçiler	✓ Araç tedarikçileri ✓ Şoför tedarikçileri ✓ Malzeme ve ekipman tedarikçileri	✓ Eğitimler ✓ Tedarikçiler ve İşbirlikleri Toplantıları ✓ Web Sitesi	✓ Eğitim ✓ Mail ✓ Toplantı ✓ Ziyaret	✓ Sürekli
✓ Müşteriler	✓ Okul ✓ Üniversite ✓ Fabrika ✓ Plaza	✓ Web Sitesi ✓ Mobil Uygulamalar ✓ Müşteri memnuniyet anketleri ✓ Sosyal Medya Uygulamaları	✓ Mail ✓ Telefon ✓ Toplantı ✓ Ziyaret ✓ Anket	✓ Sürekli
✓ Toplum	✓ STK ✓ Basın ✓ Muhtarlıklar	✓ Web Sitesi ✓ Sosyal Medya Uygulamaları ✓ Kurumsal Etkinlikler ✓ Toplantılar	✓ Mail ✓ Ziyaret ✓ Toplantı	✓ İhtiyaç dahilinde
✓ Yasa Koyucular	✓ Hükümet ✓ Bakanlıklar ✓ İl Müdürlükleri	✓ Web Sitesi ✓ Kurumsal Etkinlikler ✓ Toplantılar	✓ Mail ✓ Telefon ✓ Toplantı ✓ Ziyaret	✓ İhtiyaç dahilinde

	✓	Yerel Yönetimler		
✓ Yatırımcılar	✓		✓ Web Sitesi ✓ Sosyal Medya Uygulamaları ✓	✓ Faaliyet Raporları ✓ Sürdürülebilirlik Raporları ✓ İhtiyaç dahilinde

- ✓ İlgili çevre mevzuatı ve standartları ile bu alandaki en iyi teknolojileri temel alan sürdürülebilir bir çevre yönetimi politikası izlemek,
- ✓ Bilgi güvenliği ve iş sürekliliği faaliyetlerinde devamlılık sağlamak,
- ✓ Tüm ulusal ve uluslararası yasa ve mevzuat gerekliliklerine uymak,
- ✓ Müşteri ve tedarikçi ilişkilerini şeffaf bir biçimde ve ortak akıl ile yönetmek, müşteri ve tedarikçi memnuniyetinde sürekliliği sağlamak,
- ✓ Tedarikçileri sürdürülebilirlik uygulamalarına yönelik olarak geliştirmek,
- ✓ Sürdürülebilir çevre politikası uygulamalarını, şeffaf bir şekilde kamuoyuyla paylaşmak,
- ✓ Biyolojik çeşitliliğin korunmasını sağlamak için sosyal sorumluluk projeleri geliştirmek,
- ✓ Kurumsal Sosyal sorumluluk faaliyetlerini, şirket stratejileri, hedefleri ve öncelikleri doğrultusunda müşterilere sunmak,

Başta etik değerler, hesap verilebilirlik, rüşvet ve yolsuzlukla mücadele olmak üzere, şirketin benimsediği temel kurumsal yönetim ilkelerinin kurum kültürü olarak benimsemek prensiplerini kapsamaktadır.

Etki ve Riskleri etkin bir biçimde yöneterek, tüm süreçleri sürekli iyileştirmek,

İş sağlığı ve güvenliği yönetmeliğine, yasa ve mevzuatlara bağlı kalınarak, sıfır iş kazası ilkesiyle çalışmak,

Şirket performansını, hizmetin verimliliğini ve karlılığı artırmak,

D) PAYDAŞ İLİŞKİLERİ

- ✓ Faaliyetlerimizden etkilenen ve faaliyetlerimizi etkileyen, hizmeti gerçekleştirmede, hedeflere ulaşmamızda her türlü olumlu olumsuz etkisi olan kişi, kuruluş ve toplulukları paydaşlarımız olarak tanımlıyoruz.
- ✓ Sürdürülebilirlik çalışmalarımıza başlarken, bu çalışmaların temelinde güçlü ve etkili paydaş ilişkilerinin yer aldığını bilincinde olarak şirket özelinde kilit paydaşlarımızı tespit ederek çalışmalara başladık. Oluşturduğumuz paydaş haritaları yardımıyla her bir paydaşımızın ihtiyaç ve beklentilerini daha sağlıklı değerlendirme imkânı bulduk. Paydaşlarımızın beklentilerini anlamamıza ve bu beklentilerini karşılamamıza yardımcı olan yüksek iletişim oranlarına ulaşabilmek için çalışmalarımızı sürdürmeye devam ediyoruz.
- ✓ Kilit paydaşlarımıza yönelik iletişim şeklimiz Paydaş İletişim Platformlarımız tablosunda yer almaktadır. Ayrıca sürdürülebilirlik konularında paydaşlarla iletişimimiz kurumsal internet sayfamız ve sürdürülebilirlik raporlamamız yoluyla sağlanmaktadır.

3. Baęış ve Yardımlar

Yapılan baęış ve yardımlarda Őirket 1 Ocak – 30 Haziran 2024 d6nemi ierisinde 1. 546.650.-TL baęış gerekleřtirmiřtir. Őirket'in 2023 yılı faaliyet d6nemi Olaęan Genel Kurul Toplantısı 24 Mayıs 2024 tarihinde gerekleřmiř olup, 1 Ocak – 31 Aralık 2024 faaliyet yılında yapılacak baęıřların 6st sınırı 2.000.000-TL olarak belirlenmiřtir.

4. Finansal Tablolar

**GÜR-SEL TURİZM TAŞIMACILIK VE SERVİS TİCARET ANONİM ŞİRKETİ VE BAĞLI
ORTAKLIKLARI**

30 HAZİRAN 2024 TARİHİ İTİBARIYLA KONSOLİDE FİNANSAL DURUM TABLOSU

(Tutarlar aksi belirtilmedikçe Türk Lirası'nın ("TL"), 30 Haziran 2024 tarihi itibarıyla satın alma gücü esasına göre TL olarak ifade edilmiştir.)

VARLIKLAR	Dipnot	Sınırlı Denetimden Geçmiş Cari Dönem 30.06.2024	Bağımsız Denetimden Geçmiş Önceki Dönem 31.12.2023
Dönen Varlıklar			
Nakit ve Nakit Benzerleri	Not.6	559.559.581	690.995.922
Finansal Yatırımlar	Not.7	238.807.125	303.954.441
Ticari Alacaklar	Not.10	1.435.636.568	1.284.335.690
<i>İlişkili Taraflardan Ticari Alacaklar</i>	<i>Not.10-37</i>	--	9.549.586
<i>İlişkili Olmayan Taraflardan Ticari Alacaklar</i>	<i>Not.10</i>	1.435.636.568	1.274.786.104
Diğer Alacaklar	Not.11	1.051.098	18.704.511
<i>İlişkili Olmayan Taraflardan Diğer Alacaklar</i>	<i>Not.11</i>	1.051.098	18.704.511
Stoklar	Not.13	7.352.339	9.175.340
Peşin Ödenmiş Giderler	Not.15	74.774.014	226.089.134
<i>İlişkili Olmayan Taraflara Peşin Ödenen Giderler</i>		74.774.014	226.089.134
Cari Dönem Vergisi İle İlgili Varlıklar	Not.25	3.137.482	--
Diğer Dönen Varlıklar	Not.26	18.206.223	5.274.360
ARA TOPLAM		2.338.524.430	2.538.529.398
TOPLAM DÖNEN VARLIKLAR		2.338.524.430	2.538.529.398
Duran Varlıklar			
Diğer Alacaklar	Not.11	65.640	95.291
<i>İlişkili Olmayan Taraflardan Diğer Alacaklar</i>	<i>Not.11</i>	65.640	95.291
Kullanım Hakkı Varlıkları	Not.18	1.908.735	5.975.917
Yatırım Amaçlı Gayrimenkuller	Not.17	588.817.248	588.817.248
Maddi Duran Varlıklar	Not.18	3.730.617.447	3.223.681.875
Maddi Olmayan Duran Varlıklar	Not.19	962.470.705	910.067.700
<i>Diğer Maddi Olmayan Duran Varlıklar</i>	<i>Not.19</i>	962.470.705	910.067.700
Peşin Ödenmiş Giderler	Not.15	17.997.080	20.652.271
<i>İlişkili Olmayan Taraflara Peşin Ödenen Giderler</i>		17.997.080	20.652.271
TOPLAM DURAN VARLIKLAR		5.301.876.855	4.749.290.302
TOPLAM VARLIKLAR		7.640.401.285	7.287.819.700

İlişikteki açıklayıcı notlar bu konsolide finansal tabloların tamamlayıcısıdır.

GÜR-SEL TURİZM TAŞIMACILIK VE SERVİS TİCARET ANONİM ŞİRKETİ VE BAĞLI ORTAKLIKLARI

30 HAZİRAN 2024 TARİHİ İTİBARIYLA KONSOLİDE FİNANSAL DURUM TABLOSU

(Tutarlar aksi belirtilmedikçe Türk Lirası'nın ("TL"), 30 Haziran 2024 tarihi itibarıyla satın alma gücü esasına göre TL olarak ifade edilmiştir.)

	Dipnot	Sınırlı	Bağımsız
		Denetimden Geçmiş Cari Dönem 30.06.2024	Denetimden Geçmiş Önceki Dönem 31.12.2023
KAYNAKLAR			
Kısa Vadeli Yükümlülükler			
Kısa Vadeli Borçlanmalar	Not.8	82.486.116	16.065.557
Uzun Vadeli Borçlanmaların Kısa Vadeli Kısımları	Not.8	436.002.725	835.527.068
Uzun Vadeli Kiralama Borçlarının Kısa Vadeli Kısımları	Not.8	1.696.648	4.053.524
Ticari Borçlar	Not.10	514.241.206	586.069.463
<i>İlişkili Taraflara Ticari Borçlar</i>	<i>Not.10-37</i>	<i>2.158.975</i>	<i>133.656</i>
<i>İlişkili Olmayan Taraflara Ticari Borçlar</i>	<i>Not.10</i>	<i>512.082.231</i>	<i>585.935.807</i>
Çalışanlara Sağlanan Faydalar Kapsamında Borçlar	Not.20	60.308.469	60.312.178
Diğer Borçlar	Not.11	63.670.241	88.351.930
<i>İlişkili Taraflara Ticari Borçlar</i>	<i>Not.11</i>	<i>17.960.483</i>	<i>--</i>
<i>İlişkili Olmayan Taraflara Diğer Borçlar</i>	<i>Not.11</i>	<i>45.709.758</i>	<i>88.351.930</i>
Ertelenmiş Gelirler	Not.15	122.609.885	47.744.483
<i>İlişkili Olmayan Taraflardan Ertelenmiş Gelirler</i>	<i>Not.15</i>	<i>122.609.885</i>	<i>47.744.483</i>
Dönem Kârı Vergi Yükümlülüğü	Not.35	21.216.974	58.391.621
Kısa Vadeli Karşılıklar	Not.22	56.153.178	42.873.174
<i>Çalışanlara Sağlanan Faydalara İlişkin Kısa Vadeli Karşılıklar</i>	<i>Not.22-24</i>	<i>20.119.298</i>	<i>19.702.952</i>
<i>Diğer Kısa Vadeli Karşılıklar</i>	<i>Not.22-24</i>	<i>36.033.880</i>	<i>23.170.222</i>
ARA TOPLAM		1.358.385.442	1.739.388.998
TOPLAM KISA VADELİ YÜKÜMLÜLÜKLER		1.358.385.442	1.739.388.998
Uzun Vadeli Yükümlülükler			
Uzun Vadeli Borçlanmalar	Not.8	153.127.796	169.912.801
Uzun Vadeli Kiralama Borçları		609.650	2.328.487
Ertelenmiş Gelirler	Not.15	15.778.915	22.645.839
Uzun Vadeli Karşılıklar		30.559.511	32.507.097
<i>Çalışanlara Sağlanan Faydalara İlişkin Uzun Vadeli Karşılıklar</i>	<i>Not.22-24</i>	<i>30.559.511</i>	<i>32.507.097</i>
Ertelenmiş Vergi Yükümlülüğü		900.199.617	880.977.513
TOPLAM UZUN VADELİ YÜKÜMLÜLÜKLER		1.100.275.489	1.108.371.737
ÖZKAYNAKLAR			
Ana Ortaklığa Ait Özkaynaklar			
Ödenmiş Sermaye	Not.27	102.000.000	102.000.000
Sermaye Düzeltmesi Farkları		448.359.087	448.359.087
Geri Alınmış Paylar (-)		(1.847.546)	(2.736.138)
Paylara İlişkin Primler		377.611.117	324.385.917
Kâr veya Zararda Yeniden Sınıflandırılmayacak Birikmiş Diğer Kapsamlı Gelirler veya Giderler		210.902.224	209.517.059
<i>Yeniden Değerleme ve Ölçüm Kazanç/ Kayıpları</i>		<i>210.201.037</i>	<i>210.201.037</i>
<i>Tanımlanmış Fayda Planları Yeniden Ölçüm Kazançları/Kayıpları</i>		<i>701.187</i>	<i>(683.978)</i>
Kâr veya Zararda Yeniden Sınıflandırılacak Birikmiş Diğer Kapsamlı Gelirler veya Giderler		4.541.896	6.434.963
<i>Yabancı Para Çevrim Farkları</i>		<i>4.541.896</i>	<i>6.434.963</i>
Kârdan Ayrılan Kısıtlanmış Yedekler	Not.27	54.192.984	40.698.956
Geçmiş Yıllar Kârları/Zararları	Not.27	3.204.174.979	1.662.356.207
Dönem Net Kârı/Zararı		722.493.729	1.555.312.800
Kontrol Gücü Olmayan Paylar		59.311.884	93.730.114
TOPLAM ÖZKAYNAKLAR		5.181.740.354	4.440.058.965
TOPLAM KAYNAKLAR		7.640.401.285	7.287.819.700

İlişikteki açıklayıcı notlar bu konsolide finansal tabloların tamamlayıcısıdır.

GÜR-SEL TURİZM TAŞIMACILIK VE SERVİS TİCARET ANONİM ŞİRKETİ VE BAĞLI ORTAKLIKLARI
1 OCAK - 30 HAZİRAN 2024 ARA HESAP DÖNEMİNE AİT KONSOLİDE
KÂR VEYA ZARAR VE DİĞER KAPSAMLI GELİR TABLOSU

(Tutarlar aksi belirtilmedikçe Türk Lirası'nın ("TL"), 30 Haziran 2024 tarihi itibarıyla satın alma gücü esasına göre TL olarak ifade edilmiştir.)

		Sınırlı Denetimden Geçmiş Cari Dönem	Sınırlı Denetimden Geçmemiş Cari Dönem	Sınırlı Denetimden Geçmiş Önceki Dönem	Sınırlı Denetimden Geçmemiş Önceki Dönem
	Dipnot	1 Ocak – 30 Haziran 2024	1 Nisan – 30 Haziran 2024	1 Ocak – 30 Haziran 2023	1 Nisan – 30 Haziran 2023
KÂR VEYA ZARAR KISMI					
Hasılat	Not.28	3.392.220.756	1.572.628.578	2.372.655.000	1.263.012.734
Satışların Maliyeti (-)	Not.28	(2.346.990.748)	(1.195.893.741)	(1.852.847.973)	(975.271.412)
Brüt Kâr/Zararı		1.045.230.008	376.734.837	519.807.027	287.741.322
Genel Yönetim Giderleri (-)	Not.29-30	(109.884.724)	(50.916.391)	(86.035.921)	(43.886.204)
Pazarlama Giderleri (-)	Not.29-30	(3.044.034)	(1.218.033)	(2.188.464)	(914.916)
Esas Faaliyetlerden Diğer Gelirler	Not.31	84.213.001	27.813.254	114.091.194	87.526.333
Esas Faaliyetlerden Diğer Giderler (-)	Not.31	(50.940.893)	(17.666.016)	(40.731.039)	(19.812.932)
Esas Faaliyet Kârı/Zararı		965.573.358	334.747.651	504.942.797	310.653.603
Yatırım Faaliyetlerinden Gelirler	Not.32	27.332.766	18.617.202	11.674.377	11.000.380
Yatırım Faaliyetlerinden Giderler (-)	Not.32	(4.819.730)	(819.175)	(16.359.194)	(1.671.785)
FİNANSMAN GİDERİ ÖNCESİ FAALİYET KÂRI/ZARARI		988.086.394	352.545.678	500.257.980	319.982.198
Finansman Giderleri (-)	Not.33	(163.769.869)	(55.775.968)	(86.518.198)	(54.308.227)
Finansman Gelirleri (+)	Not.33	57.269.265	38.371.742	40.143.799	22.099.621
Parasal Kayıp /Kazanç		(11.416.192)	42.929.102	(14.565.955)	(2.827.462)
SÜRDÜRÜLEN FAALİYETLER VERGİ ÖNCESİ KÂRI/ZARARI		870.169.598	378.070.554	439.317.626	284.946.130
Sürdürülen Faaliyetler Vergi (Gideri)/Geliri		(106.991.300)	(99.316.766)	(33.276.523)	(19.164.234)
Dönem Vergi Gideri/Geliri	Not.35	(88.230.918)	(48.581.196)	(27.616.775)	(14.458.345)
Ertelenmiş Vergi Gideri/Geliri	Not.35	(18.760.382)	(50.735.570)	(5.659.748)	(4.705.889)
DURDURULAN FAALİYETLER DÖNEM KÂRI/ZARARI		763.178.298	278.753.788	406.041.103	265.781.896
DÖNEM KÂRI/ZARARI		763.178.298	278.753.788	406.041.103	265.781.896
Dönem Kâr/Zararının Dağılımı					
Kontrol Gücü Olmayan Paylar		40.684.569	23.077.652	35.301.209	22.646.835
Ana Ortaklık Payları		722.493.729	255.676.137	370.739.894	243.135.061

İlişikteki açıklayıcı notlar bu konsolide finansal tabloların tamamlayıcısıdır.

GÜR-SEL TURİZM TAŞIMACILIK VE SERVİS TİCARET ANONİM ŞİRKETİ VE BAĞLI ORTAKLIKLARI
1 OCAK - 30 HAZİRAN 2024 ARA HESAP DÖNEMİNE AİT KONSOLİDE
KÂR VEYA ZARAR VE DİĞER KAPSAMLI GELİR TABLOSU

(Tutarlar aksi belirtilmedikçe Türk Lirası'nın ("TL"), 30 Haziran 2024 tarihi itibarıyla satın alma gücü esasına göre TL olarak ifade edilmiştir.)

Notlar	Sınırlı	Sınırlı	Sınırlı	Sınırlı	
	Denetimden Geçmiş Cari Dönem 1 Ocak – 30 Haziran 2024	Denetimden Geçmemiş Cari Dönem 1 Nisan – 30 Haziran 2024	Denetimden Geçmiş Önceki Dönem 1 Ocak – 30 Haziran 2023	Denetimden Geçmemiş Önceki Dönem 1 Nisan – 30 Haziran 2023	
DÖNEM KARI / (ZARARI)	Not.36	763.178.298	278.753.788	406.041.103	265.781.896
DİĞER KAPSAMLI GELİRLER					
Kar veya Zararda Yeniden Sınıflandırılmayacaklar		1.385.165	391.898	(4.749.328)	--
Tanımlanmış Fayda Planları Yeniden Ölçüm Kazançları (Kayıpları)		1.846.887	556.930	(6.011.808)	--
Kar veya Zararda Yeniden Sınıflandırılmayacak Diğer Kapsamlı Gelire İlişkin Vergiler	Not.35	(461.722)	(165.032)	1.262.480	--
- Dönem Vergi (Gideri) Geliri	Not.35	--	--	--	--
- Ertelenmiş Vergi (Gideri) Geliri	Not.35	(461.722)	(165.032)	1.262.480	--
Kâr veya zarar olarak yeniden sınıflandırılacaklar		(1.893.067)	(14.918.385)	2.204.181	506.962
Yurtdışındaki işletmelerin çevrimine ilişkin yabancı para çevrim farkları		(1.893.067)	(18.809.065)	2.204.181	--
Kâr veya Zararda Yeniden Sınıflandırılacak Diğer Kapsamlı Gelire İlişkin Vergiler		--	--	--	--
Ertelenmiş Vergi Gideri/Geliri		--	3.890.680	--	506.962
DİĞER KAPSAMLI GELİR (VERGİ SONRASI)		(507.902)	(14.526.487)	(2.545.147)	506.962
TOPLAM KAPSAMLI GELİR		762.670.396	264.227.301	403.495.956	266.288.858
Toplam Kapsamlı Gelirin Dağılımı:		762.670.396	264.227.301	403.495.956	266.288.858
Kontrol Gücü Olmayan Paylar		40.684.569	23.077.651	35.301.209	22.646.835
Ana ortaklık payları		721.985.827	241.149.649	368.194.747	243.642.023

İlişikteki açıklayıcı notlar bu konsolide finansal tabloların tamamlayıcısıdır.

GÜR-SEL TURİZM TAŞIMACILIK VE SERVİS TİCARET ANONİM ŞİRKETİ VE BAĞLI ORTAKLIKLARI
30 HAZİRAN 2024 TARİHİNDE SONA EREN YILA AİT KONSOLİDE ÖZKAYNAK DEĞİŞİM TABLOSU
(Tutarlar aksi belirtilmedikçe Türk Lirası'nın ("TL"), 30 Haziran 2024 tarihi itibarıyla satın alma gücü esasına göre TL olarak ifade edilmiştir.)

Bağımsız Denetimden Geçmiş	Notlar	Ödenmiş Sermaye	Sermaye Düzeltmesi Farkları	Geri Alınmış Paylar	Pay İhraç Primleri /Paylara İlişkin Primler	Kar veya Zararda Yeniden Sınıflandırılacak Birikmiş Diğer Kapsamlı Gelirler ve Giderler		Kar veya Zararda Yeniden Sınıflandırılmayacak Birikmiş Diğer Kapsamlı Gelirler ve Giderler		Birikmiş Karlar	Geçmiş Yıllar Kar/Zararları	Net Dönem Kar/Zararı	Ana Ortaklığa Ait Özkaynaklar	Kontrol Gücü Olmayan Paylar	Özkaynaklar
						Yabancı Para Çevrim Farkları	Tanımlanmış Fayda Planları Yeniden Ölçüm Kazançları/ Kayıpları	Yeniden Değerleme ve Ölçüm Kazanç/ Kayıpları	Kardan Ayrılan Kısıtlanmış Yedekler						
31.12.2022	27	102.000.000	448.359.087	(2.736.138)	324.385.917	4.230.782	4.065.350	159.758.242	27.465.135	1.204.563.078	351.155.344	2.541.257.824	45.462.992	2.586.720.816	
Transferler		--	--	--	--	--	--	--	13.233.821	337.921.523	(351.155.344)	--	--	--	
Sermaye Arttırımı		--	--	--	--	--	--	--	--	--	--	--	--	--	
Paylara İlişkin Primler		--	--	--	--	--	--	--	--	--	--	--	--	--	
Diğer		--	--	--	--	--	--	--	--	--	--	--	--	--	
Toplam Kapsamlı Gelir		--	--	--	--	2.204.181	(4.749.328)	--	--	--	--	(2.545.147)	--	(2.545.147)	
- Net Dönem Kar Zararı	27	--	--	--	--	--	--	--	--	--	370.739.894	370.739.894	35.301.209	406.041.103	
30.06.2023	27	102.000.000	448.359.087	(2.736.138)	324.385.917	6.434.963	(683.978)	159.758.242	40.698.956	1.542.484.601	370.739.894	2.909.452.571	80.764.201	2.990.216.772	
31.12.2023	27	102.000.000	448.359.087	(2.736.138)	324.385.917	6.434.963	(683.978)	210.201.037	40.698.956	1.662.356.207	1.555.312.800	4.346.328.851	93.730.114	4.440.058.965	
Transferler		--	--	--	--	--	--	--	13.494.028	1.541.818.772	(1.555.312.800)	--	--	--	
Yabancı Para Çevrim Farkları		--	--	--	--	--	--	--	--	--	--	--	--	--	
Geri Alınan Paylar		--	--	888.592	53.225.200	--	--	--	--	--	--	54.113.792	--	54.113.792	
Toplam Kapsamlı Gelir		--	--	--	--	(1.893.067)	1.385.165	--	--	--	--	(507.902)	--	(507.902)	
- Net Dönem Kar Zararı	27	--	--	--	--	--	--	--	--	--	722.493.729	722.493.729	(34.418.230)	688.075.499	
30.06.2024	27	102.000.000	448.359.087	(1.847.546)	377.611.117	4.541.896	701.187	210.201.037	54.192.984	3.204.174.979	722.493.729	5.122.428.470	59.311.884	5.181.740.354	

İlişikteki açıklayıcı notlar bu konsolide finansal tabloların tamamlayıcısıdır.

GÜR-SEL TURİZM TAŞIMACILIK VE SERVİS TİCARET ANONİM ŞİRKETİ VE BAĞLI ORTAKLIKLARI
30 HAZİRAN 2024 TARİHLİ KONSOLİDE FİNANSAL TABLOLARA AİT NOTLAR

(Tutarlar aksi belirtilmedikçe Türk Lirası'nın ("TL"), 30 Haziran 2024 tarihi itibarıyla satın alma gücü esasına göre TL olarak ifade edilmiştir.)

GÜR-SEL TURİZM TAŞIMACILIK VE SERVİS TİCARET ANONİM ŞİRKETİ VE BAĞLI ORTAKLIKLARI

30 HAZİRAN 2024 TARİHİNDE SONA EREN YILA AİT KONSOLİDE NAKİT AKIŞ TABLOSU

(Tutarlar aksi belirtilmedikçe Türk Lirası'nın ("TL"), 30 Haziran 2024 tarihi itibarıyla satın alma gücü esasına göre TL olarak ifade edilmiştir.)

Notlar	Sınırlı	Sınırlı
	Denetimden	Denetimden
	Geçmiş	Geçmiş
	Cari Dönem	Geçmiş Dönem
	1.01.2024	1.01.2023
	30.06.2024	30.06.2023
A) İŞLETME FAALİYETLERİNDEN NAKİT AKIŞLARI	1.001.456.420	49.434.153
DÖNEM KARI / (ZARARI)	763.178.298	406.041.103
Dönem Net kar/(Zararı) Mutabakatıyla ile ilgili Düzeltmeler	416.640.281	(29.976.471)
Amortisman ve İtfa Gideri İle İlgili Düzeltmeler	Not:17-19	87.789.969
Değer Düşüklüğü (İptali) İle İlgili Düzeltmeler	Not:10	3.139.799
<i>Alacaklarda Değer Düşüklüğü (İptali) ile İlgili Düzeltmeler</i>	Not:10	3.139.799
Karşılıklar İle İlgili Düzeltmeler	Not:22-24	20.522.811
<i>Çalışanlara Sağlanan Faydalara İlişkin Karşılıklar (İptali) ile İlgili Düzeltmeler</i>	Not:22-24	7.568.786
<i>Dava ve/veya Ceza Karşılıkları (İptali) ile İlgili Düzeltmeler</i>	Not:22-24	13.001.245
<i>Diğer Karşılıklar (İptalleri) ile İlgili Düzeltmeler</i>		(47.220)
Faiz (Gelirleri) ve Giderleri İle İlgili Düzeltmeler	Not 33	23.968.114
<i>Faiz Gelirleri ile İlgili Düzeltmeler</i>	Not:31-33	(57.269.265)
<i>Faiz Giderleri ile İlgili Düzeltmeler</i>	Not:31-33	65.410.077
<i>Vadeli Satışlardan Kaynaklanan Kazanılmamış Finansman Geliri</i>	Not:10	(29.617.961)
<i>Vadeli Alımlardan Kaynaklanan Ertelenmiş Finansman Gideri</i>	Not:10	45.445.263
Vergi (Geliri) Gideri İle İlgili Düzeltmeler	Not:35	106.991.300
Duran Varlıkların Elden Çıkarılmasından Kaynaklanan Kayıplar (Kazançlar) İle İlgili Düzeltmeler		(23.329.961)
<i>Maddi Duran Varlıkların Elden Çıkarılmasından Kaynaklanan Kayıplar (Kazançlar) ile İlgili Düzeltmeler</i>	Not:17-19	(23.329.961)
Parasal Kayıp / (Kazanç)		197.558.249
İşletme Sermayesinde Gerçekleşen Değişimler	(19.271.542)	(276.427.971)
Ticari Alacaklardaki Azalış (Artış) ile İlgili Düzeltmeler	Not:10	(151.300.878)
<i>İlişkili Taraflardan Ticari Alacaklardaki Azalış (Artış)</i>	Not:10	9.549.586
<i>İlişkili Olmayan Taraflardan Ticari Alacaklardaki Azalış (Artış)</i>	Not:10	(160.850.464)
Faaliyetlerle İlgili Diğer Alacaklardaki Azalış (Artış) ile İlgili Düzeltmeler	Not:11	17.683.064
<i>İlişkili Olmayan Taraflardan Faaliyetlerle İlgili Diğer Alacaklardaki Azalış (Artış)</i>	Not:11	17.683.064
Ticari Borçlardaki Artış (Azalış) ile İlgili Düzeltmeler	Not:10	(71.828.257)
<i>İlişkili Taraflara Ticari Borçlardaki Artış (Azalış)</i>	Not:10	2.025.319
<i>İlişkili Olmayan Taraflara Ticari Borçlardaki Artış (Azalış)</i>	Not:10	(73.853.576)
Faaliyetler ile İlgili Diğer Borçlardaki Artış (Azalış) ile İlgili Düzeltmeler	Not:11	(24.681.689)
<i>İlişkili Olmayan Taraflara Faaliyetlerle İlgili Diğer Borçlardaki Artış (Azalış)</i>	Not:11	(24.681.689)
<i>Çalışanlara Sağlanan Faydalar Kapsamında Borçlardaki Artış (Azalış)</i>	Not:20	(3.709)
Stoklardaki Azalışlar (Artışlar) İle İlgili Düzeltmeler	Not:13	1.823.001
Peşin Ödenmiş Giderlerdeki Azalış (Artış)	Not:15	153.970.311
Diğer Dönen Varlıklardaki Değişim	Not:26	(12.931.863)
Ertelenmiş Gelirlerdeki Artış (Azalış)	Not:15	67.998.478
Faaliyetlerden Kaynaklanan Net nakit	1.160.547.037	99.636.661
Vergi İadeleri (Ödemeleri)		(88.230.918)
Ödenen Faiz (Net)		(65.410.077)
Çalışanlara Sağlanan Faydalara İlişkin Karşılıklar Kapsamında Yapılan Ödemeler	Not:22-24	(5.449.622)
İşletme Faaliyetlerinden elde edilen nakit	1.001.456.420	49.434.153

GÜR-SEL TURİZM TAŞIMACILIK VE SERVİS TİCARET ANONİM ŞİRKETİ VE BAĞLI ORTAKLIKLARI
30 HAZİRAN 2024 TARİHLİ KONSOLİDE FİNANSAL TABLOLARA AİT NOTLAR

(Tutarlar aksi belirtilmedikçe Türk Lirası'nın ("TL"), 30 Haziran 2024 tarihi itibarıyla satın alma gücü esasına göre TL olarak ifade edilmiştir.)

GÜR-SEL TURİZM TAŞIMACILIK VE SERVİS TİCARET ANONİM ŞİRKETİ VE BAĞLI ORTAKLIKLARI

30 HAZİRAN 2024 TARİHİNDE SONA EREN YILA AİT KONSOLİDE NAKİT AKIŞ TABLOSU

(Tutarlar aksi belirtilmedikçe Türk Lirası'nın ("TL"), 30 Haziran 2024 tarihi itibarıyla satın alma gücü esasına göre TL olarak ifade edilmiştir.)

Notlar	Sınırlı	Sınırlı
	Denetimden	Denetimden
	Geçmiş	Geçmiş
	01.01.2024	01.01.2023
	30.06.2024	30.06.2023
B) YATIRIM FAALİYETLERİNDEN KAYNAKLANAN NAKİT AKIŞLARI	(632.913.785)	25.152.147
İştiraklar ve/veya İş Ortaklıkları Pay Alımı veya Sermaye Artırımı Sebebiyle Oluşan Nakit Çıktıları		
Maddi ve Maddi Olmayan Duran Varlıkların Satışından Kaynaklanan Nakit Girişleri	Not:17-19 172.913.817	205.331.369
<i>Maddi Duran Varlık Çıktılarından Elde Edilen Nakit (+)</i>	<i>Not:17-19 172.913.817</i>	<i>205.331.369</i>
Maddi ve Maddi Olmayan Duran Varlıkların Alımından Kaynaklanan Nakit Çıktıları	Not:17-19 (805.827.602)	(180.179.222)
<i>Maddi Duran Varlık Alımlarından Nakit Çıktıları</i>	<i>Not:17-19 (750.395.486)</i>	<i>(150.983.028)</i>
<i>Maddi Olmayan Duran Varlık Alımlarından Nakit Çıktıları</i>	<i>Not:17-19 (55.432.116)</i>	<i>(29.196.194)</i>
C) FİNANSMAN FAALİYETLERİNDEN KAYNAKLANAN NAKİT AKIŞLARI	(288.554.425)	62.456.711
Borçlanmadan Kaynaklanan Nakit Girişleri /Çıktıları	Not:8 (288.554.425)	62.456.711
D) NAKİTTEKİ ENFLASYON ETKİSİ	(209.531.484)	(344.179.795)
E) YABANCI PARA ÇEVİRİM FARKLARININ ETKİSİNDEN ÖNCE NAKİT VE NAKİT BENZERLERİNDEKİ NET ARTIŞ (AZALIŞ)	(129.543.274)	(207.136.784)
Yabancı Para Çevrim Farklarının Nakit ve Nakit Benzerleri Üzerindeki Etkisi	(1.893.067)	(448.981)
NAKİT VE NAKİT BENZERLERİNDEKİ NET ARTIŞ (AZALIŞ)	(131.436.341)	(207.585.765)
F) DÖNEM BAŞI NAKİT VE NAKİT BENZERLERİ	Not:6 690.995.922	470.687.676
DÖNEM SONU NAKİT VE NAKİT BENZERLERİ	Not:6 559.559.581	263.101.911

İlişikteki açıklayıcı notlar bu konsolide finansal tabloların tamamlayıcısıdır.