

# Yatırımcı Bilgi Formu

Bu form, bu Fon ile ilgili temel bilgileri ve Fon'a yatırım yapmaktan kaynaklanan riskleri içerecek şekilde sermaye piyasası mevzuatı uyarınca hazırlanmıştır. Bu form, bir satış ya da pazarlama dokümanı değildir. Fon hakkındaki temel bilgileri edinmek ve fona ilişkin temel riskleri anlayabilmek için Fon'a yatırım yapmaya karar vermeden önce bu formu okumanız tavsiye edilir.

## Atlas Portföy Serbest Fon

ISIN KODU: TRYATLP00143

İhraç tarihi 26/07/2022

### Fon Hakkında

Bu fon, serbest fondur ve bu formda belirlenen risk profilindeki yatırımcılara yöneliktir. Fon portföyü Atlas Portföy Yönetimi A.Ş. tarafından yönetilmektedir. Atlas Portföy Yönetimi A.Ş. Aynus Holding A.Ş.'nin iştirakidir. Fon katılma paylarını sadece sermaye piyasası mevzuatında tanımlanan nitelikli yatırımcılar alabilmektedir.

### Yatırım Amacı ve Politikası

Fonun herhangi bir yatırım kısıtı olmamakla birlikte fon portföyünün yönetiminde varlık çeşitlendirmesi esastır. Bu nedenle yerli ve yabancı para ve sermaye piyasası araçları, ortaklık payları, borçlanma araçları altın ve diğer kıymetli madenler gibi farklı varlıklar ve bu varlıklara yatırım yapan yatırım fonları ve borsa yatırım fonlarının katılma paylarına yatırım yapılabilir. Mevduatın üzerinde bir getiriye yatırımcılara sunabilmek için yabancı ülke borsalarına kote edilmiş yabancı para ve sermaye piyasası araçlarına da yatırım yapılabilir. Portföye alınacak menkul kıymet/vadeli işlem sözleşmelerinin likit olanlarına öncelik verilir. Fonun ana stratejisi düşük oynaklığa sahip mutlak getiri sağlamaktır. Fonun uygulayacağı yatırım stratejisi belirlenirken öncelikle küresel ekonominin içinde bulunduğu durum tespit edilir ve bu tespite paralel genel bir piyasa görüşü oluşturulur. Alınacak pozisyonların yönü ve yatırım yapılacak varlıkların dağılımına karar verilirken öncelikle top-down (makro analizden mikro analize geçiş) yatırım stratejisi uygulanır. Bu analizlerde; küresel ekonomik döngünün hangi evresinde bulunduğu, buna bağlı ileriki dönemde hangi varlık sınıflarının, coğrafi bölgelerin ve sektörlerin nasıl etkileneceği incelenirken; büyüme, enflasyon, cari işlemler dengesi, ticaret rakamları, sınai üretimi, kapasite kullanımı gibi ekonomik göstergeler de yakından takip edilecektir. Bunlardan bağımsız olarak uygulanacak olan bottom-up (mikro analizden makro analize geçiş) analizler sonucunda bir hisse senedinin geçmiş göstergeler veya karşılaştırmalı analizlere göre ucuz kalmış olduğu tespit edilebilir. Geçmiş göstergelere göre yapılan analizlerde firmanın hisse senedi fiyatı hisse başına kar, satış gelirleri, faaliyet karı ile kıyaslanır ve hisse senedinin ucuz ya da pahalı olduğuna karar verilir ve buna bağlı olarak ilgili hissede uzun ya da kısa pozisyon alınabilir. Karşılaştırmalı analizlerde ise firmanın temel finansal göstergeleri sektördeki rakip şirketler ve/veya yurtdışında kıyaslanabilir firmaların göstergeleri ile karşılaştırılarak nispi yatırım kararları alınabilir.

Yukarıda özetlenen analizler ağırlıklı olarak varlık dağılımı ve seçimi amacıyla kullanılırken, özellikle alım satım kararlarının zamanlaması açısından teknik analizden de yararlanılabilir. Fon portföyüne dahil edilen yabancı para ve sermaye piyasası araçlarının değeri fon toplam değerinin %80'i ve fazlası olamaz. Ayrıca, fon portföyüne dahil edilen yerli ve yabancı ihraççıların döviz cinsinden ihraç edilmiş para ve sermaye piyasası araçları fon toplam değerinin %80'i ve fazlası olamaz.

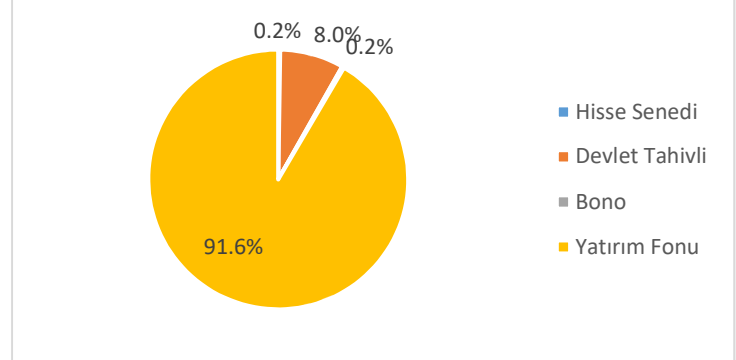
Portföye yatırım ve/veya riskten korunma amacıyla, borsada işlem gören, ihraççı paylarına ve ihraççı payı endekslerine, faize, döviz/kura, finansal endekslere ve emtiaya dayalı türev araçlar (vadeli işlem ve opsiyon sözleşmesi), varantlar ve sertifikalar dahil edilir.

**Fonun eşik değeri; BIST-KYD 1 Aylık Mevduat TL Endeksi** olarak belirlenmiştir

Yatırım yapılacak varlıkların belirlenmesinde Atlas Portföy Yönetimi A.Ş. yetkilidir.

### Portföy Dağılımı

Portföy Dağılımı 28/02/2025 tarihi itibarıyla aşağıdaki gibidir.



### Alım Satım ve Vergileme Esasları

Fon katılma payları günlük olarak 1 pay ve katları şeklinde alınıp satılır. Fon katılma payı alım satımının yapılacağı para birimi TL'dir.

Yatırımcıların BIST Pay Piyasası'nın açık olduğu günlerde saat 13:30'e kadar verdikleri katılma payı alım talimatları talimatın verilmesini takip eden ilk hesaplamada bulunacak pay fiyatı üzerinden yerine getirilir. BIST Pay Piyasası'nın açık olduğu günlerde saat 13:30'ten sonra iletilen talimatlar ise, ilk pay fiyatı hesaplamasından sonra verilmiş olarak kabul edilir ve izleyen hesaplamada bulunan pay fiyatı üzerinden yerine getirilir. BIST Pay Piyasası'nın kapalı olduğu günlerde iletilen talimatlar, izleyen ilk iş günü yapılacak ilk hesaplamada bulunacak pay fiyatı üzerinden gerçekleştirilir.

Yatırımcıların BIST Pay Piyasası'nın açık olduğu günlerde saat 13:30'a kadar verdikleri katılma payı satım talimatları talimatın verilmesini takip eden ilk hesaplamada bulunacak pay fiyatı üzerinden talimatın verilmesini takip eden ikinci işlem gününde yerine getirilir.

BIST Pay Piyasası'nın açık olduğu günlerde saat 13:30'dan sonra iletilen talimatlar ise, ilk fiyat hesaplanmasından sonra verilmiş olarak kabul edilir ve izleyen hesaplamada bulunan pay fiyatı üzerinden talimatın verilmesini takip eden üçüncü işlem gününde yerine getirilir.

- Gerçek kişilerin fon katılma payı alım satım kazancı %10; tüzel kişilerin fon katılma payı alım satım kazancı %0 oranında stopaja tabidir. Bu konudaki istisnalar ve diğer detaylar için ise formun “**Önemli Bilgiler**” bölümü incelenmelidir
- Katılma paylarının alım ve satımı kurucunun yanı sıra Türkiye Elektronik Fon Alım Satım Platformu'na üye olan fon dağıtım kuruluşları aracılığıyla da yapılır. Üye kuruluşlara aşağıda yer alan linkten ulaşılması mümkündür.

<https://www.takasbank.com.tr/tr/kaynaklar/tefas-uyesi-kurumlar>

### Risk ve Getiri Profili

Düşük Risk Yüksek risk  
Potansiyel Düşük Getiri Potansiyel Yüksek Getiri

1	2	3	4	5	6	7
---	---	---	---	---	---	---

Belirtilen risk değeri, Fon stratejisi doğrultusunda oluşturulmuş portföy dağılımına ait geçmiş veriler kullanılarak yapılan simülasyona göre belirlenmiştir ve Fon'un gelecekteki risk profiline ilişkin güvenilir bir gösterge olmayabilir.

Risk değeri zaman içinde değişebilir.

En düşük risk değeri dahi, bu Fon'a yapılan yatırımın hiçbir risk taşımadığı anlamına gelmez.

Fon'un belirtilen risk değerine sahip olma gerekçeleri:

Risk değeri önemli riskleri kapsamakla birlikte; kredi riski, likidite riski, karşı taraf riski, operasyonel risk, türev araç kullanımından kaynaklanan riskler ile piyasalardaki olağanüstü durumlardan kaynaklanabilecek riskleri içermez.

Fonun maruz kalacağı temel risklere ilişkin

### Önemli Bilgiler

Fon, Atlas Portföy Yönetimi A.Ş.'nin kurucusu olduğu Atlas Portföy Yönetimi A.Ş. Serbest Şemsiye Fon'a bağlıdır. Portföy saklayıcısı İstanbul Takas ve Saklama Bankası A.Ş.'dir.

Fon hakkında daha fazla bilgiye, izahnameye, içtüzüğe, performans sunum raporuna, yıllık rapor ile finansal tablolara <http://www.kap.org.tr> ve [www.atlasportfoy.com](http://www.atlasportfoy.com) adreslerinden ve TEFAS 'tan ulaşılabilir.

Fon izahnamesi [www.kap.org.tr](http://www.kap.org.tr) 'da yayımlanmıştır. Bu husus 30/06./2022 tarihinde ticaret siciline tescil ettirilmiştir.

Fon katılma payı fiyatı TEFAS'ta ilan edilir.

Fon, T.C. vergi düzenlemelerine tâbidir. Fonun tabi olduğu vergi düzenlemeleri ile ilgili kararlara [www.gib.gov.tr](http://www.gib.gov.tr) ve (Bakanlar Kurulu'nun 2006/10371 sayılı kararına <https://www.remigazete.gov.tr/eskiler/2006/0720060723-7.htm> adresinden ulaşılabilir..

Atlas Portföy Yönetimi A.Ş.'nin, bu formla ilgili sorumluluğu, formdaki yanıltıcı, yanlış ve izahname ile tutarlı olmayan bilgiler ile sınırlıdır.

Şemsiye Fon'a bağlı her bir fonun tüm varlık ve yükümlülükleri birbirinden ayrıdır.

açıklamalar aşağıda yer almaktadır.

### Fon'un Maruz Kalacağı Temel Riskler

Fon'un maruz kalacağı temel riskler; Piyasa Riski, Karşı Taraf Riski, Likidite Riski, Kaldıraç Yaratıcı İşlem Riski, Operasyonel Risk, Yoğunlaşma Riski, Korelasyon Riski, Yasal Risk, İhraççı Riski, Açığa Satış Riski, Teminat Riski, Yapılandırılmış Yatırım Araçları Riski, Opsiyona Duyarlılık Riski, Baz Riski

Fon'un maruz kalabileceği risklere ilişkin detaylı açıklamalar fonun KAP'ta ([www.kap.org.tr](http://www.kap.org.tr)) bulunma sayfasından yayımlanmıştır.

### Ücret, Gider ve Komisyon Bilgileri

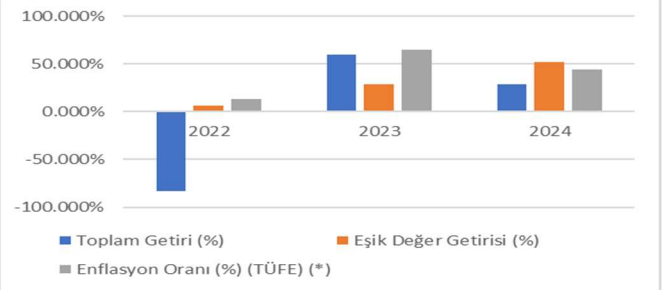
Aşağıdaki tabloda yer alan ücret, gider ve komisyonlar Fon'un getirisini doğrudan etkiler. Tablonun (A) bölümünde yer alan tutarlar bir hesap dönemi boyunca Fon'dan tahsil edilmektedir.

A) Fon'dan karşılanan giderler	%
Yıllık azami fon toplam gider oranı	Yok
Yönetim ücreti (yıllık)	2,00
- Kurucu %	
- Portföy Saklayıcısı %	
- Yönetici %..	
- Fon Dağıtım Kuruluşu % (Dağıtıcı kuruluşa ödenen tutar, dağıtıcı kuruluş aracılığıyla satılan Fon tutarı dikkate alınarak hesaplanır.)	
Saklama ücreti	0,012
Diğer giderler (Tahmini)	0,55
B) Yatırımcılardan tahsil edilecek ücret ve komisyonlar ;Yok	

### Fon'un Geçmiş Performansı

Fon'un geçmiş performansı, gelecek dönem performansı için bir gösterge olamaz.

Fon paylarının satışına 26/07/2022 tarihinde başlanmıştır.



Fon ve Atlas Portföy Yönetimi A.Ş., Türkiye'de yetkilendirilmiş olup, Sermaye Piyasası Kurulu'nun gözetimine ve denetimine tâbidir. Bu form, **03/03/2025** tarihi itibarıyla günceldir.