



Bağımsız
Denetim ve
Yeminli Mali
Müşavirlik A.Ş.



Rota Portföy Katılım Hisse Senedi Fon'u (Hisse Senedi Yoğun Fon)

Yatırım Performansı Konusunda Kamuya Açıklanan Bilgilere İlişkin Rapor

Rota Portföy Katılım Hisse Senedi Fon (Hisse Senedi Yoğun Fon) 'un ("Fon") 1 Ocak - 31 Aralık 2025 tarihinde sona eren hesap dönemine ait ekteki performans sunuş raporunu Sermaye Piyasası Kurulu'nun VII-128.5 sayılı Bireysel Portföylerin ve Kolektif Yatırım Kuruluşlarının Performans Sunumuna, Performansa Dayalı Ücretlendirilmesine ve Kolektif Yatırım Kuruluşlarını Notlandırma ve Sıralama Faaliyetlerine ilişkin Esaslar Hakkında Tebliğ'inde ("Tebliğ") yer alan performans sunuş standartlarına ilişkin düzenlemeleri çerçevesinde incelemiş bulunuyoruz.

İncelememiz sadece yukarıda belirtilen döneme ait performans sunuşunu kapsamaktadır. Bunun dışında kalan dönemler için inceleme yapılmamış ve görüş oluşturulmamıştır.

Görüşümüze göre Fon'un 1 Ocak - 31 Aralık 2025 hesap dönemine ait performans sunuş raporu, Rota Portföy Katılım Hisse Senedi Fon (Hisse Senedi Yoğun Fon) 'un performansını ilgili Tebliğin performans sunuş standartlarına ilişkin düzenlemelerine uygun olarak doğru bir biçimde yansıtmaktadır.

Diğer Hususlar

Fon'un 31 Aralık 2025 tarihi itibarıyla kamuya açıklanmak üzere ayrıca hazırlanacak yıllık finansal tabloları üzerindeki bağımsız denetim çalışmalarımız henüz tamamlanmamış olup, söz konusu finansal tablolara ilişkin bağımsız denetim çalışmalarımızın tamamlanmasına müteakiben ilgili bağımsız denetim raporumuz ayrıca tanzim edilecektir.

Fon'un 31 Aralık 2024 hesap dönemine ait performans sunuş raporunu Sermaye Piyasası Kurulu'nun VII-128.5 sayılı Bireysel Portföylerin ve Kolektif Yatırım Kuruluşlarının Performans Sunumuna, Performansa Dayalı Ücretlendirilmesine ve Kolektif Yatırım Kuruluşlarını Notlandırma ve Sıralama Faaliyetlerine ilişkin Esaslar Hakkında Tebliğ'inde ("Tebliğ") yer alan performans sunuş standartlarına ilişkin düzenlemeleri çerçevesinde incelemesi başka bağımsız denetim şirketi tarafından gerçekleştirilmiş olup, söz konusu bağımsız denetim şirketi 28 Ocak 2025 tarihli performans sunuş raporunda Tebliğ'de belirtilen performans sunuş standartlarına ilişkin düzenlemelere uygun olarak doğru bir biçimde yansıttığını bildirmiştir.

Yeditepe Bağımsız Denetim ve Yeminli Mali Müşavirlik A.Ş.
(Associate member of PRAXITY AISBL)



Hüseyin Çetin, YMM
Sorumlu Denetçi

29 Ocak 2026, İstanbul

ROTA PORTFÖY KATILIM HİSSE SENEDİ FONU (HİSSE SENEDİ YOĞUN FON)'NA AİT PERFORMANS SUNUM RAPORU**A. TANITICI BİLGİLER**

PORTFÖYE BAKIŞ

Halka Arz Tarihi : 9.07.2024

YATIRIM VE YÖNETİME İLİŞKİN BİLGİLER

31.12.2025 tarihi itibarıyla	
Fon Toplam Değeri	2.462.917
Birim Pay Değeri (TRL)	1,121306
Yatırımcı Sayısı	133
Tedavül Oranı (%)	0,02%
Portföy Dağılımı	
Ortaklık Payları	83,76%
- Gayrimenkul Yatırım Ort.	10,67%
- Demir, Çelik Temel	10,08%
- Elektrik	10,00%
- Teknoloji	8,34%
- Perakende	7,29%
- Tekstil, Entegre	7,05%
- Petrol Ve Petrol Ürünleri	6,97%
- Gıda	6,78%
- Çimento	5,81%
- Sağlık	4,45%
- Bankacılık	3,88%
- Endüstriyel Tekstil	1,88%
- Dayanıklı Tüketim	0,55%
- Aracı Kurum	0,00%
Taahhütü Alım	15,03%
Yatırım Fonu Katılma Payları	1,21%
Toplam	100,00%

Fon'un Yatırım Amacı	Portföy Yöneticileri
Fon portföyünün sürekli olarak en az %80' i Borsa İstanbul'da işlem gören hisse senetlerinden ve bu hisse senetlerinden oluşan endeksleri takip eden borsa yatırım fonları katılma paylarından oluşacaktır. Fon, hisse senedi seçimleri ve hisse senetlerine yatırım oranlarını yöneterek karşılaştırma ölçütü üzerinde getiri sağlamayı hedeflemektedir.	Tevfik Eraslan Didem Maden Selin Yıldırım
En Az Alınabilir Pay Adedi : 1 Adet	

Yatırım Stratejisi
Fon'un yatırım stratejisi; fon toplam değerinin en az %80'i devamlı olarak BIST'te ve faizsiz/katılım finans ilke ve standartlarına uygun Borsa İstanbul tarafından hesaplanan katılım endekslerinde bulunan şirketlerin ortaklık paylarına ve bu paylardan oluşan endeksleri takip etmek üzere kurulan ve faizsiz/katılım finans ilkelerine uygun borsa yatırım fonu katılma paylarına yatırılır. Fon'un hisse senedi yoğun fon olması nedeniyle Fon portföy değerinin en az %80'i devamlı olarak menkul kıymet yatırım ortaklıkları payları hariç olmak üzere BIST'te işlem gören ihraççı payları, bu ihraççı paylarından oluşan endeksleri 27/11/2013 tarihli ve 28834 sayılı Resmî Gazete'de yayımlanan Borsa Yatırım Fonlarına İlişkin Esaslar Tebliği (III-52.2)'nin 5. maddesinin dördüncü fıkrasının (a) bendi kapsamında takip etmek üzere kurulan borsa yatırım fonu katılma payları, yatırılır. Tebliğ'in 24. maddesinin beşinci fıkrası hükümleri saklı kalmak kaydıyla, Fon'un, hisse senedi yoğun fon olarak sınıflandırılabilmesi için günlük olarak gerekli olan şartları sağlamaması halinde, sağlanmayan günlere ilişkin, fonun, yatırımcıların ve/veya yatırım fonu katılma payı alım satımını yapan kuruluşların tabi olacağı tüm yükümlülüklerin yerine getirilmesinden de Kurucu ve portföy saklayıcısı müteselsilen sorumludur. Fon toplam değerinin en fazla %20'si ise piyasa koşulları ve fon karşılaştırma ölçütü dikkate alınarak faizsiz/katılım finans ilke ve esaslarına uygun aşağıda belirtilen varlık ve/veya işlemlerden oluşur. Fon portföyüne kira sertifikaları, sukuk, katılma hesapları, katılım fonları, vadeli sözleşmeleri, murabaha işlemleri gibi Katılım Finans İlke ve Standartlarına uygun varlıklar dahil edilebilir. Fon ters repo, repo, faize dayalı vadeli işlem, opsiyon, varant ve buna benzer faiz getirisi olan işlemleri yapamaz. Ayrıca, fon portföyüne faiz getirisi olan kamu veya özel sektör borçlanma araçları dahil edilemez. Yabancı yatırım araçları fon portföyüne dahil edilebilir. Ancak, fon portföyüne fon toplam değerinin en fazla %20'si oranında Katılım Esaslı yabancı para ve sermaye piyasası araçları dahil edilebilir. Fon portföyüne dahil edilen yerli ve yabancı ihraççıların döviz cinsinden ihraç edilmiş para ve sermaye piyasası araçları fon toplam değerinin devamlı olarak %20'si ve fazlası olamaz. Yatırım stratejisi kapsamında, Fon toplam değeri esas alınarak, Fon portföyünde yer alabilecek varlık ve işlemler için belirlenmiş asgari ve azami sınırlamalar Fon izahnamesinin 2.2. maddesinde yer almaktadır.

1) Piyasa Riski: Piyasa riski ile borçlanmayı temsil eden finansal araçların, ortaklık paylarının, diğer menkul kıymetlerin, döviz ve dövize endeksli finansal araçlara dayalı türev sözleşmelere ilişkin taşınan pozisyonların değerinde, faiz oranları, ortaklık payı fiyatları ve döviz kurlarındaki dalgalanmalar nedeniyle meydana gelebilecek zarar riski ifade edilmektedir. Söz konusu risklerin detaylarına aşağıda yer verilmektedir: a- Faiz Oranı Riski: Fon portföyüne faize dayalı varlıkların (borçlanma aracı, ters repo vb.) dahil edilmesi halinde, söz konusu varlıkların değerinde piyasalarda yaşanabilecek faiz oranları değişimleri nedeniyle oluşan riski ifade eder. b- Kur Riski: Fon portföyüne yabancı para cinsinden varlıkların dahil edilmesi halinde, döviz kurlarında meydana gelebilecek değişiklikler nedeniyle Fon'un maruz kalacağı zarar olasılığını ifade etmektedir. c- Ortaklık Payı Fiyat Riski: Fon portföyüne ortaklık payı dahil edilmesi halinde, Fon portföyünde bulunan ortaklık paylarının fiyatlarında meydana gelebilecek değişiklikler nedeniyle portföyün maruz kalacağı zarar olasılığını ifade etmektedir. d- Kıymetli Maden Riski: Fon portföyünde bulunan altın ve diğer kıymetli maden fiyatlarında meydana gelebilecek değişiklikler nedeniyle portföyün değer kaybetme olasılığını ifade etmektedir. e- Kâr Payı Oranı Riski: Fon portföyüne kira sertifikası ve katılma hesabı dahil edilmesi halinde söz konusu ürünlerin sağlayacağı kira/kâr payı oranlarında yaşanabilecek dalgalanmalar nedeniyle oluşan riski ifade eder. 2) Karşı Taraf Riski: Karşı tarafın sözleşmeden kaynaklanan yükümlülüklerini yerine getirmek istememesi ve/veya yerine getirememesi veya takas işlemlerinde ortaya çıkan aksaklıklar sonucunda ödemenin yapılamaması riskini ifade etmektedir. 3) Likidite Riski: Fon portföyünde bulunan finansal varlıkların istenildiği anda piyasa fiyatından nakde dönüştürülemediği halde ortaya çıkan zarar olasılığıdır. 4) Kaldıraç Yaratıcı Riski: Fon portföyüne türev araç (vadeli işlem ve opsiyon sözleşmeleri), saklı türev araç, swap sözleşmesi, varant, sertifika dahil edilmesi, ileri valörlü tahvil/bono ve altın alım işlemlerinde ve diğer herhangi bir yöntemle kaldıraç yaratan benzeri işlemlerde bulunulması halinde, fonun aktifinde bulunan söz konusu işlemlere konu varlıklardan daha fazla miktarda pozisyon açılabilmesi sonucunda oluşabilecek zararını ifade eder. 5) Operasyonel Risk: Operasyonel risk fonun operasyonel süreçlerindeki aksamalar sonucunda zarar oluşması olasılığını ifade eder. Operasyonel riskin kaynakları arasında kullanılan sistemlerin yetersizliği, başarısız yönetim, personelin hatalı ya da hileli işlemleri gibi kurum içi etkenlerin yanı sıra doğal afetler, rekabet koşulları, politik rejim değişikliği gibi kurum dışı etkenler de olabilir. 6) Yoğunlaşma Riski: Belli bir varlığa ve/veya vadeye yoğun yatırım yapılması sonucu fonun bu varlığın ve vadenin içerdiği risklere maruz kalmasıdır. 7) Korelasyon Riski: Farklı finansal varlıkların piyasa koşulları altında belirli bir zaman dilimi içerisinde aynı anda değer kazanması ya da kaybetmesine paralel olarak, en az iki farklı finansal varlığın birbirleri ile olan pozitif veya negatif yönlü ilişkileri nedeniyle doğabilecek zarar ihtimalini ifade eder. 8) Yasal Risk: Fonun halka arz edildiği/katılma paylarının satıldığı dönemden sonra mevzuatta ve düzenleyici otoritelerin düzenlemelerinde meydana gelebilecek değişikliklerden olumsuz etkilenmesi riskidir. 9) İhraççı Riski: Fon portföyüne alınan varlıkların ihraççısının yükümlülüklerini kısmen veya tamamen zamanında yerine getirememesi nedeniyle doğabilecek zarar ihtimalini ifade eder. 10) Açığa Satış Riski: Fon portföyü içerisinde açığa satış yapılan finansal enstrümanların piyasa likiditesinin daralması sebebiyle ödünç karşılığı ve/veya doğrudan açığa satış imkanlarının azalması durumunu ifade etmektedir. 11) Etik Risk: Dolandırıcılık, suistimal, zimmete para geçirme, hırsızlık gibi nedenler ile Fon'u zarara uğratabilecek kasıtlı eylemler ya da Kurucu'nun itibarını olumsuz etkileyecek suçların işlenmesi riskidir. 12) Baz Riski: Vadeli işlem kontratlarının cari değeri ile konu olan ilgili finansal enstrüman spot fiyatının aldığı değer arasındaki fiyat farklılığı değişimini ifade etmektedir. Sözleşmede belirlenen vade sonunda vadeli fiyat ile spot fiyat birbirine eşit olmaktadır. Ancak fon portföyü içerisinde yer alan ilgili vadeli finansal enstrümanlarda işlem yapılan tarih ile vade sonu arasında geçen zaman içerisinde vadeli fiyat ile spot fiyat teorik fiyatlamadan farklı olabilmektedir. Dolayısı ile burada Baz Değer' in sözleşme vadesi boyunca göstereceği değişim riskini ifade etmektedir. 13) Teminat Riski: Türev araçlar üzerinden alınan bir pozisyonun güvencesi olarak alınan teminatın, teminatı zorunlu haller sebebiyle likidite etmesi halinde piyasaya göre değerlendirme değerinin beklenen türev pozisyon değerini karşılamaması veya doğrudan, teminatın niteliği ile ilgili olumsuzlukların bulunması olasılığının ortaya çıkması durumudur. 14) Opsiyon Duyarlılık Riskleri: Opsiyon portföylerinde risk duyarlılıkları arasında, işleme konu olan spot finansal ürün fiyat değişiminde çok farklı miktarda risk duyarlılık değişimleri yaşanabilmektedir. Delta; opsiyonun yazıldığı ilgili finansal varlığın fiyatındaki bir birim değişimin opsiyon priminde oluşturduğu değişimi göstermektedir. Gamma; opsiyonun ilgili olduğu varlığın fiyatındaki değişimin opsiyonun deltasında meydana getirdiği değişimi ölçmektedir. Vega; opsiyonun dayanak varlığının fiyat dalgalanmasındaki birim değişimin opsiyon priminde oluşturduğu değişimdir. Theta; risk ölçümlerinde büyük önem taşıyan zaman faktörünü ifade eden gösterge olup, opsiyon fiyatının vadeye göre değişiminin ölçüsüdür. Rho ise faiz oranlarındaki yüzdesel değişimin opsiyonun fiyatında oluşturduğu değişimin ölçüsüdür. 15) Yapılandırılmış Yatırım / Borçlanma Araçları Riskleri: Yapılandırılmış yatırım/borçlanma araçlarının değeri ve dönem sonu getirisi faiz ödemesinin yanında dayanak varlığın piyasa performansına bağlıdır. Yapılandırılmış yatırım/borçlanma araçlarının dayanak varlıkları üzerine oluşturulan stratejilerin getirisinin ilgili dönemde negatif olması halinde, yatırımcı vade sonunda hiçbir itfa geliri elde edemeyeceği gibi, performansla orantılı olarak vade sonunda elde edilen itfa tutarı nominal değerden daha düşük de olabilir. Bununla birlikte, Yapılandırılmış yatırım/borçlanma araçlarının günlük fiyat oluşumunda piyasa faizlerinde yaşanabilecek değişimler ve dayanak varlık fiyat değişimleri de etkili olabilmektedir. Piyasa faizlerinde ve dayanak varlık fiyatında yaşanabilecek dalgalanmalar Yapılandırılmış Yatırım/Borçlanma Araçlarının günlük değerlemesini etkileyebilmektedir. Fonun Riske Maruz Değer (RMD) hesaplamalarında türev araçlarla birlikte Yapılandırılmış yatırım/borçlanma araçlarından kaynaklanan piyasa riskleri de dikkate alınır. Yapılandırılmış yatırım/borçlanma araçları yatırımı yapılması halinde karşı taraf riski de mevcuttur. Karşı taraf riski, ihraççı kurumun Yapılandırılmış yatırım/borçlanma aracından kaynaklanan yükümlülüklerini yerine getirememesi riskini ifade eder. Karşı taraf riskini minimum seviyede tutabilmek adına, Yapılandırılmış yatırım/borçlanma araçları yatırımlarında ihraççının ve/veya varsa yatırım aracının Fon Tebliği'nin 32'nci maddesinde belirtilen derecelendirme notuna sahip olması koşulu aranır. 16) Salgın Hastalık Riski: Koronavirüs veya benzeri bir salgın hastalıktan kaynaklanan sokağa çıkma yasağı, bazı işyerlerinin kapatılması gibi riskleri içerir.

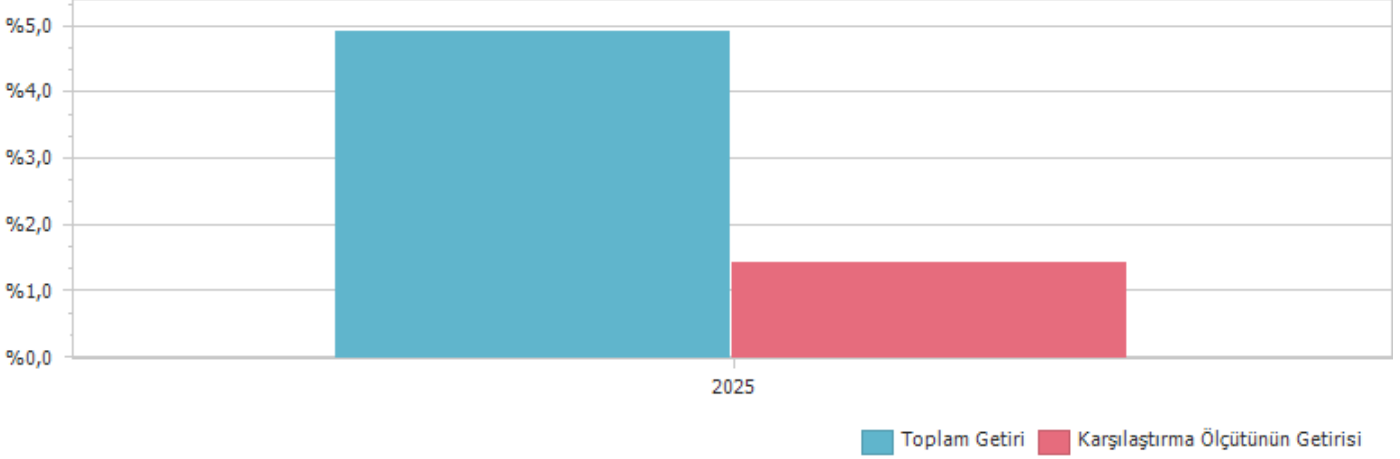
B. PERFORMANS BİLGİSİ

PERFORMANS BİLGİSİ							
YILLAR	Toplam Getiri (%)	Karşılaştırma Ölçütünün Getirisi (%)	Enflasyon Oranı (%) (TÜFE) (*)	Portföyün Zaman İçinde Standart Sapması (%) (**)	Karşılaştırma Ölçütünün Standart Sapması (%) (**)	Bilgi Rasyosu	Sunuma Dahil Dönem Sonu Portföyün Toplam Değeri / Net Aktif Değeri
2025	4,936%	1,445%	2,674%	1,532%	0,9228%	0,0616	2.462.916,62

(*) Enflasyon oranı TÜİK tarafından açıklanan 12 aylık TÜFE'nin dönemsel oranıdır.

(**) Portföyün ve karşılaştırma ölçütünün standart sapması dönemdeki günlük getiriler üzerinden hesaplanmıştır.

PERFORMANS GRAFİĞİ



GEÇMİŞ GETİRİLER GELECEK DÖNEM PERFORMANSI İÇİN BİR GÖSTERGE SAYILMAZ.

C. DİPNOTLAR

1) Rota Portföy Yönetimi A.Ş.'nin ana faaliyet konusu, SPKn ve ilgili mevzuat hükümleri çerçevesinde yatırım fonlarının kurulması ve yönetimidir. Ayrıca, yatırım ortaklıklarının, 28/3/2001 tarihli ve 4632 sayılı Bireysel Emeklilik Tasarruf ve Yatırım Sistemi Kanunu kapsamında kurulan emeklilik yatırım fonlarının ve bunların muadili yurt dışında kurulmuş yabancı kolektif yatırım kuruluşlarının portföylerinin yönetimi de ana faaliyet konusu kapsamındadır. Şirket, sermaye piyasası mevzuatında yer alan şartları sağlamak ve Sermaye Piyasası Kurulundan ("Kurul") gerekli izin ve/veya yetki belgelerini almak kaydıyla portföy yöneticiliği, yatırım danışmanlığı ve kurucusu olduğu yatırım fonlarının katılma payları dahil olmak üzere fon katılma payları ile değişken sermayeli yatırım ortaklıklarının paylarının pazarlanması ve dağıtılması faaliyetinde bulunabilir.

2) Fon Portföyü'nün yatırım amacı, yatırımcı riskleri ve stratejisi "Tanıtıcı Bilgiler" bölümünde belirtilmiştir.

3) Fon 20.10.2025 - 31.12.2025 döneminde net %4,94 oranında getiri sağlarken, karşılaştırma ölçütünün getirisi aynı dönemde %1,45 olmuştur. Sonuç olarak Fon'un nispi getirisi %3,49 olarak gerçekleşmiştir.

Toplam Getiri : Fonun ilgili dönemdeki birim pay değerindeki yüzdesel getiriyi ifade etmektedir.

Karşılaştırma Ölçütünün Getirisi : Fonun karşılaştırma ölçütünün ilgili dönem içerisinde belirtilen varlık dağılımları ile ağırlıklandırarak hesaplanmış olan yüzdesel getirisini ifade etmektedir.

Nispi Getiri : Performans sonu dönemi itibariyle hesaplanan portföy getiri oranı ile karşılaştırma ölçütünün getiri oranı arasındaki farkı ifade etmektedir.

4) Yönetim ücretleri, vergi, saklama ücretleri ve diğer faaliyet giderlerinin günlük brüt portföy değerine oranının ağırlıklı ortalaması aşağıdaki gibidir.

20.10.2025 - 31.12.2025 döneminde :	Portföy Değerine Oranı (%)	TL Tutar
Fon Yönetim Ücreti	0,039552%	112.616,58
Denetim Ücreti Giderleri	0,008914%	25.381,35
Saklama Ücreti Giderleri	0,126980%	361.546,83
Aracılık Komisyonu Giderleri	0,014774%	42.064,62
Kurul Kayıt Ücreti	0,000283%	805,77
Diğer Faaliyet Giderleri	0,062020%	176.587,62
Toplam Faaliyet Giderleri	719.002,77	
Ortalama Fon Toplam Değeri	3.954.540,68	
Toplam Faaliyet Giderleri / Ortalama Fon Toplam Değeri	18,181701%	

5) SPK tebliğ gereği dönüşüm kapsamında strateji değişikliği 20.10.2025 tarihinde yapılmıştır.

Fon'un katılım finans ilke ve standartlarına uygun yönetilecek olması sebebiyle izahnamenin 2.2. maddesinde bulunan yatırım stratejisi ve Fon portföyünde yer alabilecek varlık ve işlemler, katılım finans ilke ve standartlarına uygun hale getirilmiştir.

Fon'un katılım finans ilke ve standartlarına uygun yönetilecek olması sebebiyle Fon karşılaştırma ölçütü değiştirilmiştir.

Kıstas Dönemi	Kıstas Bilgisi
20.10.2025-...	%100 BIST KATILIM 100 GETİRİ ENDEKSİ

6) Yatırım fonlarının portföy işletmesinden doğan kazançları kurumlar vergisi ve stopajdan muaftır.

D. İLAVE BİLGİLER VE AÇIKLAMALAR

1) Getiri Oranını Etkileyen Piyasa Koşulları

20.10.2025 - 31.12.2025 Dönem Getirisi	Getiri
BIST 100 GETİRİ ENDEKSİ	7,68%
BIST 30 GETİRİ ENDEKSİ	7,43%
BIST-KYD REPO BRÜT ENDEKSİ	8,08%
BIST-KYD DİBS 91 GÜN ENDEKSİ	7,33%
BIST-KYD DİBS 182 GÜN ENDEKSİ	8,60%
BIST-KYD DİBS 365 GÜN ENDEKSİ	9,40%
BIST-KYD DİBS 547 GÜN ENDEKSİ	10,10%
BIST-KYD DİBS TÜM ENDEKSİ	11,11%
BIST-KYD DİBS UZUN ENDEKSİ	13,79%
BIST-KYD ÖSBA SABİT ENDEKSİ	7,81%
BIST-KYD ÖSBA DEĞİŞKEN ENDEKSİ	8,31%
BIST-KYD Kamu Kira Sertifikaları Endeksi	5,91%
BIST-KYD Özel Sektör Kira Sertifikaları Endeksi	7,28%
BIST-KYD 1 Aylık Gösterge Mevduat Endeksi (TL)	7,94%
BIST-KYD 1 Aylık Gösterge Kar Payı TL Endeksi	6,64%
BIST Katılım 50 GETİRİ ENDEKSİ	1,59%
BIST-KYD ALTIN FİYAT AĞIRLIKLILIKLI ORTALAMA	5,36%
BIST-KYD Eurobond USD (TL)	5,46%
BIST-KYD Eurobond EUR (TL)	4,85%
Dolar Kuru	2,31%
Euro Kuru	2,99%

	RPI
Net Basit Getiri	4,94%
Gerçekleşen Fon Toplam Giderleri Oranı	18,18%
Azami Toplam Gider Oranı	3,65%
Kurucu Tarafından Karşılanaan Giderlerin Oranı	14,53%
Net Gider Oranı	18,18%
Brüt Getiri	23,12%