

TEB PORTFÖY PUSULA SERBEST FON

**1 OCAK – 31 ARALIK 2025 DÖNEMINE AIT
PERFORMANS SUNUM RAPORU VE
YATIRIM PERFORMANSI KONUSUNDA
KAMUYA AÇIKLANAN BİLGİLERE İLİŞKİN RAPOR**



**Shape the future
with confidence**

Güney Bağımsız Denetim ve SMMM A.Ş.
Maslak Mah. Eski Büyükdere Cad.
Orjin Maslak İş Merkezi No: 27
Daire: 57 34485 Sarıyer
İstanbul - Türkiye

Tel: +90 212 315 3000
Fax: +90 212 230 8291
ey.com
Ticaret Sicil No : 479920
Mersis No: 0-4350-3032-6000017

Teb Portföy Pusula Serbest Fon'un yatırım performansı konusunda kamuya açıklanan bilgilere ilişkin rapor

Teb Portföy Pusula Serbest Fon'un ("Fon") 1 Ocak - 31 Aralık 2025 hesap dönemine ait ekteki performans sunuş raporunu Sermaye Piyasası Kurulu'nun VII-128.5 sayılı Bireysel Portföylerin ve Kolektif Yatırım Kuruluşlarının Performans Sunumuna, Performansa Dayalı Ücretlendirilmesine ve Kolektif Yatırım Kuruluşlarını Notlandırma ve Sıralama Faaliyetlerine İlişkin Esaslar Hakkında Tebliğ'inde ("Tebliğ") yer alan performans sunuş standartlarına ilişkin düzenlemeleri çerçevesinde incelemiş bulunuyoruz.

İncelememiz sonucunda Fon'un 1 Ocak - 31 Aralık 2025 hesap dönemine ait performans sunuş raporunun Tebliğ'de performans sunuş standartlarına ilişkin düzenlemelerine uygun hazırlanmadığı kanaatine varmamıza sebep olacak herhangi bir tespitimiz bulunmamaktadır.

Diğer Husus

1 Ocak – 31 Aralık 2025 dönemine ait performans sunuş raporunda sunulan ve performans bilgisi hesaplamalarına dayanarak teşkil eden finansal bilgiler Türkiye Bağımsız Denetim Standartları'na uygun olarak tam veya sınırlı kapsamlı denetime tabi tutulmamıştır.

Güney Bağımsız Denetim ve Serbest Muhasebeci Mali Müşavirlik Anonim Şirketi
A member firm of Ernst&Young Global Limited



Birkan Bilal AVCIL,
SMMM Sorumlu Denetçi

30 Ocak 2026
İstanbul, Türkiye



TEB PORTFÖY PUSULA SERBEST FON'A AİT PERFORMANS SUNUM RAPORU

A. TANITICI BİLGİLER

PORTFÖYE BAKIŞ
Halka Arz Tarihi : 01.04.2016

YATIRIM VE YÖNETİME İLİŞKİN BİLGİLER

31.12.2025 tarihi itibarıyla	
Fon Toplam Değeri	1.326.286.136
Birim Pay Değeri (TRL)	60,220039
Yatırımcı Sayısı	343
Tedavül Oranı (%)	4,40%

Portföy Dağılımı	
Takasbank Para Piyasası İşlemleri	45,08%
Ortaklık Payları	13,64%
- Elektrik	6,70%
- Madencilik	4,65%
- Tekstil, Entegre	2,28%
Yatırım Fonu Katılma Payları	11,44%
Yabancı Borsa Yatırım Fonu	8,66%
Borçlanma Araçları	7,78%
- Devlet Tahvili / Hazine Bonosu	7,78%
Vadeli Mevduat	6,82%
Teminat	3,55%
Yabancı Ortaklık Payları	3,04%
- Yabancı Hisse	3,04%
Futures	0,00%
Opsiyon	-0,01%
Toplam	100,00%

Fon'un Yatırım Amacı	Portföy Yöneticileri
Fon, kamu ve özel sektör borçlanma araçları, Eurobond, türev araçlar gibi geniş bir yelpazede aktif varlık yönetimi yapar ve mevduata alternatif bir getiri yaratmayı hedefler.	Emre KARAKURUM
En Az Alınabilir Pay Adedi : 15.000 Adet	

Yatırım Stratejisi
Fon farklı piyasalar ve/veya yatırım araçları arasındaki pozitif/negatif getiri korelasyonlarını değerlendirerek; fırsat gördüğünde borsalar ve/veya tezgah üstü piyasalarda alım ve satım yapabilir. Portföyün riskten korunması ve/veya yatırım amacıyla kaldıraç yaratan işlemler gerçekleştirilebilir, vadeli işlem piyasalarında uzun/kısa pozisyonlar alabilir. Ayrıca, kredili menkul kıymet işlemleri, açığa satış ve ödünç menkul kıymet işlemleri gibi alternatif teknikleri de kullanabilecektir. Yabancı yatırım araçları da fon portföyüne dahil edilebilir.

Yatırım Riskleri
Fon yönetiminde temel olarak aşağıdaki riskler taşınmaktadır. Diğer risklere ilişkin detaylı bilgilere ise izahnameden ulaşılabilir. Piyasa Riski: Piyasalardaki fiyat ve oran değişimlerin, pozisyonları olumsuz etkileme potansiyelidir.Karşı Taraf Riski: Finansal işlemlerde karşı tarafın yükümlüklerini yerine getirememesi durumudur.Faiz Oranı Riski: Faiz oranlarındaki dalgalanmalar nedeniyle yönetilmekte olan portföylerin, pozisyonlarına bağlı olarak maruz kalabileceği zarar olasılığıdır.Likidite Riski: Finansal varlıkların istenildiği anda piyasa fiyatından nakde dönüştürülemediği halinde ortaya çıkan zarar olasılığıdır.Kredi Riski: İşlem yapılan karşı tarafın sözleşme gereklerine uymayarak, yükümlülüğünü kısmen ya da tamamen zamanında yerine getirmemesinden ya da getirememesinden dolayı karşılaşılabilecek zarar ihtimalidir.Operasyonel Risk: Finansal risklerin dışında kalan tüm riskleri ifade eder.Yoğunlaşma Riski: Belli bir varlığa ve/veya vadeye yoğun yatırım yapılması sonucu fonun bu varlığın ve vadenin içerdiği risklere maruz kalmasıdır. Korelasyon Riski: Farklı finansal varlıkların piyasa koşulları altında belirli bir zaman dilimi içerisinde aynı anda değer kazanması ya da kaybetmesine paralel olarak, en az iki farklı finansal varlığın birbirleri ile olan pozitif veya negatif yönlü ilişkileri nedeniyle doğabilecek zarar ihtimalini ifade eder. Yasal Risk: Fonun halka arz edildiği/katılma paylarının satıldığı dönemden sonra mevzuatta ve düzenleyici otoritelerin düzenlemelerinde meydana gelebilecek değişikliklerden olumsuz etkilenmesi riskidir.Yapılandırılmış Yatırım Araçları Riskleri: Yapılandırılmış yatırım araçları anapara taahhüdü içeren ve içermeyen olarak farklı türlerde ihraç edilebilmektedir. Dolayısıyla da, özellikle anapara taahhüdü içermeyen bu araçlara yapılan yatırımlar, beklenmedik ve olağan dışı gelişmelerin yaşanması durumunda vade içinde veya vade sonunda tamamının kaybedilmesi mümkündür. Söz konusu araçların dayanak varlıkları üzerinde oluşturulan stratejilerinin getirisinin ilgili dönemde negatif olması halinde, yatırımcı vade sonunda hiçbir gelir elde edemeyeceği gibi vade sonunda yatırımlarının değeri başlangıç değerinin altına düşebilir.

B. PERFORMANS BİLGİSİ

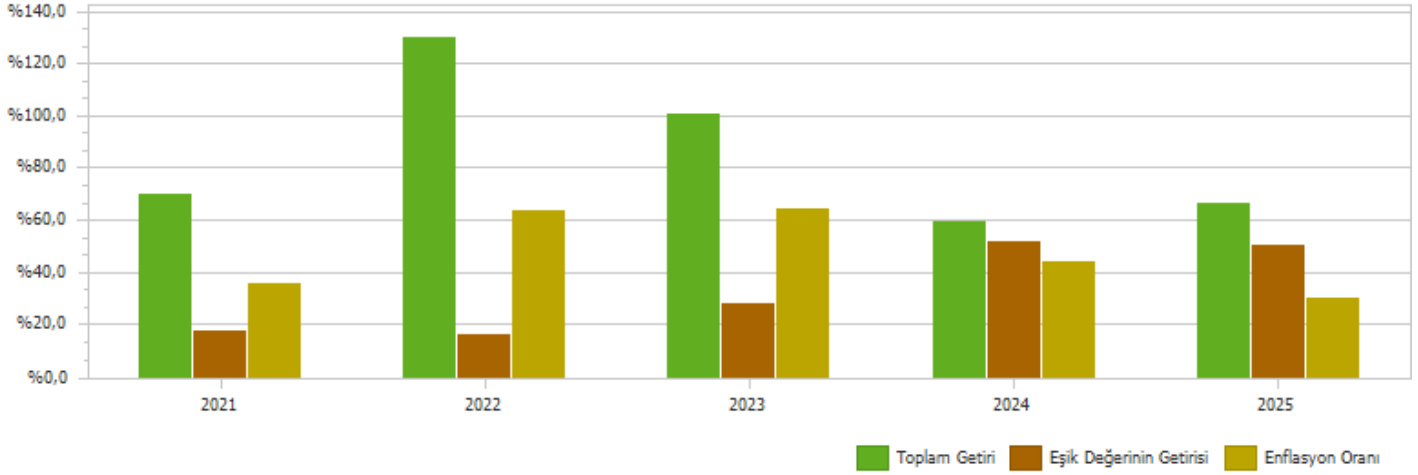
TEB PORTFÖY PUSULA SERBEST FON'A AİT PERFORMANS SUNUM RAPORU

YILLAR	Toplam Getiri (%)	Eşik Değer Getirisi (%)	Enflasyon Oranı (%) (TÜFE) (*)	Portföyün Zaman İçinde Standart Sapması (%) (**)	Eşik Değerin Standart Sapması (%) (**)	Bilgi Rasyosu	Sunuma Dahil Dönem Sonu Portföyün Toplam Değeri / Net Aktif Değeri
2021	70,183%	17,776%	36,081%	1,622%	0,0428%	0,0999	125.846.423,76
2022	130,139%	16,676%	64,270%	1,367%	0,0379%	0,2037	285.498.280,11
2023	101,164%	28,334%	64,773%	1,728%	0,0726%	0,1116	650.499.619,69
2024	59,586%	52,325%	44,379%	1,017%	0,1081%	0,0240	848.443.529,03
2025	66,981%	50,893%	30,892%	0,993%	0,0997%	0,0453	1.326.286.136,18

(*) Enflasyon oranı TÜİK tarafından açıklanan 12 aylık TÜFE'nin dönemsel oranıdır.

(**) Portföyün ve eşik değerinin standart sapması dönemdeki günlük getiriler üzerinden hesaplanmıştır.

PERFORMANS GRAFİĞİ



GEÇMİŞ GETİRİLER GELECEK DÖNEM PERFORMANSI İÇİN BİR GÖSTERGE SAYILMAZ.

C. DİPNOTLAR

1) 1999 yılında kurulan TEB Portföy Yönetimi A.Ş., Türk Ekonomi Bankası A.Ş.'nin iştiraki olarak faaliyetlerini sürdürmekte olup, Yatırım Fonları Yönetimi, Emeklilik Fonları Yönetimi, Özel Portföy Yönetimi ve Yatırım Danışmanlığı alanlarında faaliyet göstermektedir. TEB Portföy Yönetimi'nin kuruluş temel amacı, bireysel ve kurumsal yatırımcıların risk profiline uygun finansal enstrümanların dağılımının belirlenerek portföylerinin yönetilmesini ve bu çerçevede optimum faydanın sağlanmasını gerçekleştirmektir.

2) Fon Portföyü'nün yatırım amacı, yatırımcı riskleri ve stratejisi "Tanıtıcı Bilgiler" bölümünde belirtilmiştir.

3) Fon 01.01.2025 - 31.12.2025 döneminde net %66,98 oranında getiri sağlarken, eşik değerinin getirisi aynı dönemde %50,89 olmuştur. Sonuç olarak Fon'un nispi getirisi %16,09 olarak gerçekleşmiştir.

Toplam Getiri : Fonun ilgili dönemdeki birim pay değerindeki yüzdesel getiriyi ifade etmektedir.

Eşik Değerinin Getirisi : Fonun eşik değerinin ilgili dönem içerisinde belirtilen varlık dağılımları ile ağırlıklandırılarak hesaplanmış olan yüzdesel getirisini ifade etmektedir.

Nispi Getiri : Performans sonu dönemi itibariyle hesaplanan portföy getiri oranı ile karşılaştırma ölçütünün getiri oranı arasındaki farkı ifade etmektedir.

4) Yönetim ücretleri, vergi, saklama ücretleri ve diğer faaliyet giderlerinin günlük brüt portföy değerine oranının ağırlıklı ortalaması aşağıdaki gibidir.

01.01.2025 - 31.12.2025 döneminde :	Portföy Değerine Oranı (%)	TL Tutar
Fon Yönetim Ücreti	0,006841%	24.246.457,52
Denetim Ücreti Giderleri	0,000039%	137.122,45
Saklama Ücreti Giderleri	0,000831%	2.943.864,40
Aracılık Komisyonu Giderleri	0,001024%	3.628.139,59
Kurul Kayıt Ücreti	0,000059%	207.644,90
Diğer Faaliyet Giderleri	0,000278%	986.703,98
Toplam Faaliyet Giderleri		32.149.932,84
Ortalama Fon Portföy Değeri		971.080.039,88
Toplam Faaliyet Giderleri / Ortalama Fon Portföy Değeri		3,310740%

5) Performans sunum döneminde Fon'a ilişkin yatırım stratejisi değişikliği yapılmamıştır.

Kıstas Dönemi	Kıstas Bilgisi
04.01.2021-01.01.2026	%100 BIST-KYD 1 Aylık Mevduat Endeksi (TL)

6) Yatırım fonlarının portföy işletmesinden doğan kazançları kurumlar vergisi ve stopajdan muaftır.

D. İLAVE BİLGİLER VE AÇIKLAMALAR

1) Tüm dönemler için portföy ve karşılaştırma ölçütünün birikimli getiri oranı

Dönemler	Portföy Net Getiri	Portföy Brüt Getiri	Eşik Değeri	Nispi Getiri
04.01.2021 - 31.12.2021	70,18%	73,33%	17,78%	52,41%
03.01.2022 - 30.12.2022	130,14%	135,95%	16,68%	113,46%
02.01.2023 - 29.12.2023	101,16%	106,26%	28,33%	72,83%
02.01.2024 - 31.12.2024	59,59%	63,64%	52,32%	7,26%
02.01.2025 - 31.12.2025	66,98%	70,29%	50,89%	16,09%

2) Fon ile ilgili tüm değişiklikler Fon Kurucusu'nun internet sitesinde "Kamuyu Sürekli Bilgilendirme Formu" sayfasında ve Kamuyu Aydınlatma Platformu'nda (KAP) yer almaktadır. □

3) Bilgi Rasyosu, riske göre düzeltilmiş getiri ölçümünde kullanılır. Performans Ölçütü (Benchmark) getirisi üzerindeki portföy getirisinin, portföyün volatilesine (oyunaklığına) oranı olarak hesaplanır. Portföy yöneticisinin performans ölçütü üzerinde sağladığı getiriyi ölçer. Bilgi rasyosunun aynı zamanda portföy yöneticisinin tutarlılık/istikrar derecesini de gösterdiği kabul edilir. Pozitif ve yüksek Bilgi Rasyosu iyi kabul edilir. □

4) Fonun Brüt getirileri ve Kurucu tarafında karşılanması gereken gider oranları ile ilgili bilgilere aşağıda yer verilmektedir. □

	TPP
Net Basit Getiri	66,98%
Gerçekleşen Fon Toplam Giderleri Oranı	3,31%
Azami Toplam Gider Oranı	-
Kurucu Tarafından Karşılanan Giderlerin Oranı	0,00%
Net Gider Oranı	3,31%
Brüt Getiri	70,29%