

ONE PORTFÖY İKİNCİ HİSSE SENEDİ SERBEST FON (HİSSE SENEDİ YOĞUN FON)
(ESKİ UNVANI : FONERİA PORTFÖY İKİNCİ HİSSE SENEDİ SERBEST FON (HİSSE SENEDİ YOĞUN FON))
31 ARALIK 2025 TARİHİ İTİBARIYLA
YATIRIM PERFORMANSI KONUSUNDA
KAMUYA AÇIKLANAN BİLGİLERE İLİŞKİN RAPOR

**ONE PORTFÖY İKİNCİ HİSSE SENEDİ SERBEST FON (HİSSE SENEDİ YOĞUN FON)
(ESKİ UNVANI: FONERİA PORTFÖY İKİNCİ HİSSE SENEDİ SERBEST FON (HİSSE SENEDİ YOĞUN FON))**

Yatırım Performansı Konusunda Kamuya Açıklanan Bilgilere İlişkin Rapor

One Portföy İkinci Hisse Senedi Serbest Fon (Hisse Senedi Yoğun Fon)'un (Eski Unvanı: Foneria Portföy İkinci Hisse Senedi Serbest Fon (Hisse Senedi Yoğun Fon))'un ("Fon") 01 Ocak – 31 Aralık 2025 dönemine ait ekteki performans sunuş raporunu Sermaye Piyasa Kurulu'nun VII-128.5 sayılı bireysel Portföylerin ve Kolektif Yatırım Kuruluşların Performans Sunumuna, Performansa Dayalı Ücretlendirmesine Kolektif Yatırım Kuruluşlarını Notlandırma ve Sıralama Faaliyetlerine İlişkin Esaslar Hakkında Tebliğ'inde ("Tebliğ") yer alan performans sunum standartlarına ilişkin düzenlemeleri çerçevesinde incelemiş bulunuyoruz.

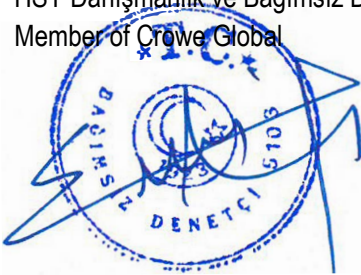
İncelememiz sadece yukarıda belirtilen döneme ait performans sunumunu kapsamaktadır. Bunun dışında kalan dönemler için inceleme yapılmamış ve görüş oluşturulmamıştır.

İncelememiz sonucunda Fon'un 01 Ocak – 31 Aralık 2025 dönemine ait performans sunum raporunun Tebliğ'de belirtilen performans sunum standartlarına ilişkin düzenlemelere uygun hazırlanmadığı ile doğru ve gerçeğe uygun bir görünüm sağlamadığı kanaatine varmamıza sebep olacak herhangi bir tespitimiz bulunmamaktadır.

Diğer Husus

Fon'un 31 Aralık 2025 tarihi itibarıyla kamuya açıklanmak üzere ayrıca hazırlanacak yıllık finansal tabloları üzerindeki bağımsız denetim çalışmalarımız henüz tamamlanmamış olup; söz konusu finansal tablolara ilişkin bağımsız denetim çalışmalarımızın tamamlanmasına müteakiben ilgili bağımsız denetim raporu ayrıca tanzim edilecektir.

HSY Danışmanlık ve Bağımsız Denetim A.Ş.
Member of Crowe Global



Eda MERİÇ SEFER
Sorumlu Denetçi, SMMM

İstanbul, 02 Şubat 2026

**ONE PORTFÖY İKİNCİ HİSSE SENEDİ SERBEST FON
(HİSSE SENEDİ YOĞUN FON)**

**01 OCAK – 31 ARALIK 2025 DÖNEMİNE AİT
PERFORMANS SUNUM RAPORU VE
YATIRIM PERFORMANSI KONUSUNDA KAMUYA
AÇIKLANAN BİLGİLERE İLİŞKİN RAPOR**

**ONE PORTFÖY YÖNETİMİ A.Ş. TARAFINDAN KURULAN VE YÖNETİLEN
ONE PORTFÖY İKİNCİ HİSSE SENEDİ SERBEST FON (HİSSE SENEDİ YOĞUN
FON)**

**01 OCAK- 31 ARALIK 2025 DÖNEMİNE AİT
PERFORMANS SUNUM RAPORU**

(Tutarlar aksi belirtilmedikçe Türk Lirası ("TL") olarak ifade edilmiştir.)

A. TANITICI BİLGİLER

PORTFÖYE BAKIŞ Halka arz tarihi: 10/01/2024		YATIRIM VE YÖNETİME İLİŞKİN BİLGİLER	
31 Aralık 2025 tarihi itibarıyla		Fonun Yatırım Amacı	Portföy Yöneticileri
		One Portföy İkinci Hisse Senedi Serbest Fon (Hisse Senedi Yoğun Fon)'un Fon toplam değerinin en az %80'i devamlı olarak BIST'te işlem gören ortaklık paylarına ve bu paylardan oluşan endeksleri takip etmek üzere kurulan borsa yatırım fonu katılma paylarına yatırılır.	Semih Sezgin Deniz Şahin Kubilay Özalp Seyfullah Esen Cenk Akyoldaş Mine Tarakçıoğlu En Az Alınabilir Pay Adedi: 250.000 Adet
Fon Toplam Değeri	231.395,64	Yatırım Stratejisi	
Birim Pay Değeri	3,91433	Fon, Tebliğ'in nitelikli yatırımcılara satışına ilişkin hükümleri çerçevesinde nitelikli yatırımcılara satılacak serbest fon statüsündedir. Fon toplam değerinin en az %80'i devamlı olarak, menkul kıymet yatırım ortaklıkları payları hariç olmak üzere, yerli ihraççıların ortaklık paylarına ve bu paylardan oluşan endeksleri takip etmek üzere kurulan yerli borsa yatırım fonları katılma paylarına yatırılır. Ayrıca, Fon'un hisse senedi yoğun fon olması nedeniyle, Fon portföy değerinin en az %80'i devamlı olarak menkul kıymet yatırım ortaklıkları payları hariç olmak üzere BIST'te işlem gören ihraççı payları, ihraççı paylarına ve ihraççı payı endekslerine dayalı olarak yapılan vadeli işlem sözleşmelerinin nakit teminatları, ihraççı paylarına ve ihraççı payına dayalı opsiyon sözleşmelerinin primleri, borsada işlem gören ihraççı paylarına ve ihraççı payına dayalı aracı kuruluş varantları ile ihraççı paylarından oluşan endeksleri 27/11/2013 tarihli ve 28834 sayılı Resmi Gazete'de yayımlanan Borsa Yatırım Fonlarına İlişkin Esaslar Tebliği (III-52.2)'nin 5. maddesinin dördüncü fıkrasının (a) bendi kapsamında takip etmek üzere kurulan borsa yatırım fonları katılma paylarına yatırılır. Tebliğ'in 24. maddesinin beşinci fıkrası hükümleri saklı kalmak kaydıyla, Fon'un, hisse senedi yoğun fon olarak sınıflandırılabilmesi için günlük olarak gerekli olan şartları sağlamaması halinde, sağlanmayan günlere ilişkin, fonun, yatırımcıların ve/veya yatırım fonu katılma payı alım satımını yapan kuruluşların tabi olacağı tüm yükümlülüklerin yerine getirilmesinden de kurucu ve portföy saklayıcısı müteselsilen sorumludur. Ayrıca fon portföyüne yapılandırılmış yatırım araçları, varlığa dayalı menkul kıymetler, varlık teminatl menkul kıymetler ve krediye bağlı menkul kıymetler (Credit Link Notes-CLN) dahil edilebilir. Fon ayrıca Krediye Dayalı Swap Sözleşmesi (CDS) sözleşmelerinde uzun veya kısa pozisyon alabilir. Ek olarak, borsa dışı kamu ve özel sektör dış borçlanma araçları dahil edilebilir. Bununla birlikte, fon yabancı ülkelerde ihraç edilen kamu ve/veya özel sektör borçlanma araçlarına, ortaklık paylarına, depo sertifikalarına (ADR/GDR), kira sertifikalarına, yatırım fonlarına (serbest fonlar dahil), borsa	
Yatırımcı Sayısı	11		
Tedavül Oranı %	0,0059115		
Portföy Dağılımı %			
- Hisse Senedi	99,97		
-Yatırım Fonu	0,03		

**ONE PORTFÖY YÖNETİMİ A.Ş. TARAFINDAN KURULAN VE YÖNETİLEN
ONE PORTFÖY İKİNCİ HİSSE SENEDİ SERBEST FON (HİSSE SENEDİ YOĞUN
FON)**

**01 OCAK- 31 ARALIK 2025 DÖNEMİNE AİT
PERFORMANS SUNUM RAPORU**

(Tutarlar aksi belirtilmedikçe Türk Lirası (“TL”) olarak ifade edilmiştir.)

	<p>yatırım fonlarına, gayrimenkul yatırım fonlarına, girişim sermayesi yatırım fonlarına, gayrimenkul yatırım ortaklığı paylarına, menkul kıymet yatırım ortaklığı fonlarına, altın ve diğer kıymetli madenlere ve bunlara dayalı olarak ihraç edilen sermaye piyasası araçlarına yatırım yapabilir. Fon, Tebliğin 25. maddesi uyarınca, Tebliğin 17 ila 24. maddelerinde yer alan portföy ve işlem sınırlamalarına tabi değildir. Fon, tüm para birimleri cinsinden olan yerli ve/veya yabancı her türlü yatırım aracına yatırım yapabilecektir. Portföye riskten korunma ve/veya yatırım amacıyla fonun türüne ve yatırım stratejisine uygun olacak şekilde yurt içi ve yurtdışında işlem gören ortaklık payı, borçlanma araçları, döviz/kur, emtia, kıymetli madenler, faiz, finansal endeksler ve fon portföyüne alınabilecek diğer varlıklara dayalı türev araç (vadeli işlem ve opsiyon sözleşmesi), varant ve sertifikaları, ileri valörlü tahvil/bono ve altın alım işlemleri, yapılandırılmış yatırım araçları, saklı türev araç, forward, ve swap işlemleri dahil edilebilir. Portföye borsa dışından forward, opsiyon, repo-ters repo ve swap sözleşmeleri dahil edilebilir. Fon hesabına kredi alınması mümkündür. Fon portföyüne yurtiçinde ve yurtdışında ihraç edilmiş yapılandırılmış yatırım araçları; fonun yatırım stratejisine ve risk yapısına uygun olması, borsada işlem görmesi, ihraççısının ve/veya varsa yatırım aracının, yatırım yapılabilir seviyede derecelendirme notuna sahip olması ve derecelendirme notunu içeren belgelerin Yönetici nezdinde bulundurulması ve yetkilendirilmiş bir saklayıcı kuruluş nezdinde saklanması koşuluyla dahil edilebilir.</p>
	<p>Yatırım Riskleri</p>
	<p>Fon yatırımcısı yatırım kararından önce fonla ilgili temel yatırım risklerini değerlendirmelidir. Yatırımcılar, Fon'un maruz kalabileceği temel risklerden kaynaklanabilecek değişimler sonucunda Fon birim pay değerindeki olası düşümlere bağlı olarak yatırımlarının değerinin başlangıç değerinin altına düşebileceğini dikkate almalıdırlar. Fonun maruz kalabileceği temel riskler; piyasa riski, karşı taraf riski, likidite riski, kaldıraç yaratan işlem riski, operasyonel risk, yoğunlaşma riski, korelasyon riski, yasal risk, kredi/ihraççı riski, yapılandırılmış yatırım aracı riski, teminat riski, opsiyon duyarlılık riskleri, baz riski, açığa satış riski olup bu risklere ilişkin detaylı açıklamalar KAP'ta (www.kap.org.tr) yer almaktadır.</p>

**ONE PORTFÖY YÖNETİMİ A.Ş. TARAFINDAN KURULAN VE YÖNETİLEN
ONE PORTFÖY İKİNCİ HİSSE SENEDİ SERBEST FON (HİSSE SENEDİ YOĞUN FON)**

**01 OCAK- 31 ARALIK 2025 DÖNEMİNE AİT
PERFORMANS SUNUM RAPORU**

(Tutarlar aksi belirtilmedikçe Türk Lirası ("TL") olarak ifade edilmiştir.)

B. PERFORMANS BİLGİSİ

Yıllar	Toplam Getiri (%)	Karşılaştırma Ölçütünün Getirisi/Eşik Değer (%)	Enflasyon Oranı (%) (*)	Portföyün Zaman İçinde Standart Sapması (%) (**)	Eşik Değerin Standart Sapması (%) (**)	Bilgi Rasyosu	Sunuma Dahil Dönem Sonu Portföyün Net Aktif Değeri
2025 ¹	132,20	50,89	30,89	3,87	0,1	0,063	231.395,64
2025 ²	121,51	23,17	16,67	4,88	0,12	12,38	870.443.210,00
2024 ³	68,58	50,91	35,31	1,48	0,32	0,37	756.300.691,26
2024 ⁴	59,12	25,66	16,90	1,55	0,14	0,152	42.645.620,28

(*) Enflasyon oranı: Şubat-Haziran dönemleri için gerçekleşen TÜFE baz alınmıştır.

(**) Portföyün ve eşik değerinin standart sapması rapor dönemindeki günlük getiriler üzerinden hesaplanmıştır.

GEÇMİŞ GETİRİLER GELECEK DÖNEM PERFORMANSI İÇİN BİR GÖSTERGE SAYILMAZ.

¹ 01 Ocak -31 Aralık 2025 tarihleri arasındaki dönemdir.

² 01 Ocak -30 Haziran 2025 tarihleri arasındaki dönemdir.

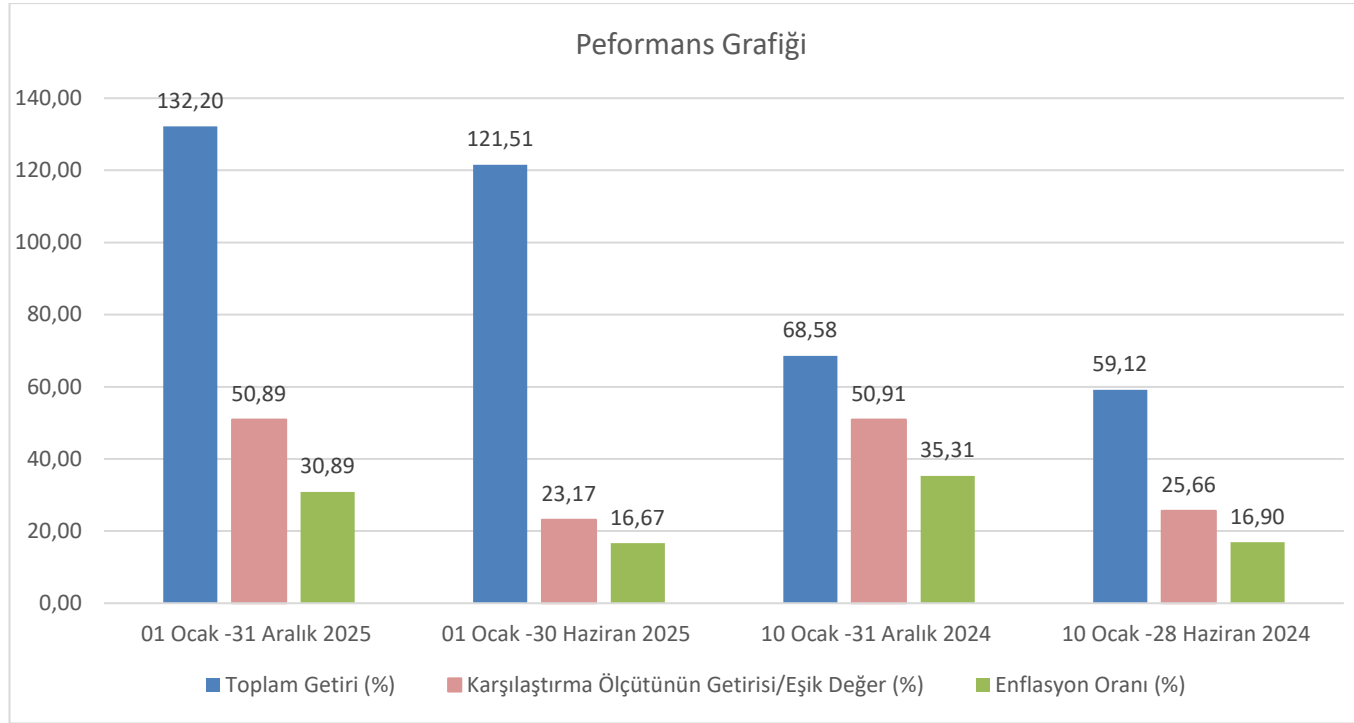
³ 10 Ocak -31 Aralık 2024 tarihleri arasındaki dönemdir.

⁴ 10 Ocak -28 Haziran 2024 tarihleri arasındaki dönemdir.

**ONE PORTFÖY YÖNETİMİ A.Ş. TARAFINDAN KURULAN VE YÖNETİLEN
ONE PORTFÖY İKİNCİ HİSSE SENEDİ SERBEST FON (HİSSE SENEDİ YOĞUN FON)**

**01 OCAK- 31 ARALIK 2025 DÖNEMİNE AİT
PERFORMANS SUNUM RAPORU**

(Tutarlar aksi belirtilmedikçe Türk Lirası ("TL") olarak ifade edilmiştir.)



İlişikteki dipnotlar bu performans bilgisi tablosunun ayrılmaz bir parçasıdır.

ONE PORTFÖY YÖNETİMİ A.Ş. TARAFINDAN KURULAN VE YÖNETİLEN ONE PORTFÖY İKİNCİ HİSSE SENEDİ SERBEST FON (HİSSE SENEDİ YOĞUN FON)

01 OCAK- 31 ARALIK 2025 DÖNEMİNE AİT PERFORMANS SUNUM RAPORU

(Tutarlar aksi belirtilmedikçe Türk Lirası ("TL") olarak ifade edilmiştir.)

C. DİPNOTLAR

- 2021 yılında kurulan Gri Portföy Yönetimi A.Ş., 21.06.2023 tarihli Genel Kurul Kararı ile "Gri Portföy Yönetimi A.Ş." olan şirket unvanının "Foneria Portföy Yönetimi A.Ş." olarak değiştirilmesi hususunda gerekli izinlerin verilmesine yönelik SPK'ya başvuruda bulunmuş olup, SPK gerekli izinlerin verilmesine yönelik talebi olumlu karşılamıştır. Şirket'in yeni unvanı olan Foneria Portföy Yönetimi A.Ş., 04.07.2023 tarihinde İstanbul Ticaret Sicili'nde tescil edilmiş olup, Türkiye Ticaret Sicili Gazetesi'nin 04.07.2023 tarih 10863 sayılı nüshasında ilan edilmiştir.
- Foneria Portföy Yönetimi A.Ş., 11.09.2025 tarihli Genel Kurul Kararı ile "Foneria Portföy Yönetimi A.Ş." olan şirket unvanının "One Portföy Yönetimi A.Ş." olarak değiştirilmesi hususunda gerekli izinlerin verilmesine yönelik SPK'ya başvuruda bulunmuş olup, SPK gerekli izinlerin verilmesine yönelik talebi olumlu karşılamıştır. Şirket'in yeni unvanı olan One Portföy Yönetimi A.Ş., 17.09.2025 tarihinde İstanbul Ticaret Sicili'nde tescil edilmiş olup, Türkiye Ticaret Sicili Gazetesi'nin 17.09.2025 tarih 11417 sayılı nüshasında ilan edilmiştir.
- One Portföy Yönetimi A.Ş.'nin ortaklık yapısı; %95 Bülent KIRIMLI, %5 İlkay Civelek, kişilerinden oluşmaktadır. One Portföy Yönetimi'nin kuruluş temel amacı, sermaye piyasası araçlarından oluşan portföyleri yönetmektir.

31 Aralık 2025 tarihi itibarıyla 20 adet kurucusu olduğu Yatırım Fonu, 10 adet kurucusu olduğu Girişim Sermayesi Yatırım Fonu, 5 adet kurucusu olduğu Gayrimenkul Yatırım Fonu, 1 yöneticisi olduğu Emeklilik Yatırım Fonu ve ayrıca bireysel yatırımcı portföyleri yönetilmektedir. Toplam yönetilen portföy büyüklüğü 31 Aralık 2025 tarihi itibarıyla; 22 milyar TL yatırım fonları ve 16,3 milyar TL bireysel portföy olmak üzere 38,3 milyar TL'dir.

Fon, 10 Ocak 2024 tarihinden itibaren eşik değeri %100 BIST KYD 1 Aylık Mevduat TL Endeksi'nden oluşan portföyün getirisi olarak belirlemiştir.

Yatırım araçlarının ilgili dönem getirilerinin, Fon'un yatırım stratejisi dahilinde hedeflenen portföy oranlarıyla ağırlıklandırılması sonucu "karşılaştırma ölçütü getirisi" hesaplanmaktadır. Toplam getiri; Fon'un ilgili dönemdeki birim pay değerindeki yüzdesel değişimi, yani Fon'un portföy getirisini ifade etmektedir.

Nispi getiri ise; performans dönemi sonu itibarıyla hesaplanan portföy getirisi oranının karşılaştırma ölçütünün getiri oranı ile karşılaştırılması sonucu elde edilecek pozitif ya da negatif yüzdesel değerdir. Portföyün gerçekleşen getiri tutarı, karşılaştırma ölçütünün getiri oranı ile karşılaştırılmakta ve aradaki fark nispi getiri tutarı olarak ifade edilmektedir. İlgili getiri oranı hesaplamasında kullanılan finansal veriler SPK'nın 30 Aralık 2013 tarih ve 28867 (mükerrer) sayılı Resmî Gazete'de yayımlanan Seri II-14.2 No'lu "Yatırım Fonlarının Finansal Raporlama Esaslarına İlişkin Tebliği'nin 9. maddesinde belirtilen portföy değerlendirme ilkeleri esas alınarak hazırlanmıştır.

Yukarıdaki tanımlamalar baz alınarak yapılan hesaplamalar sonucunda, nispi getiri oranları aşağıdaki gibidir:

Nispi Getiri	2025	2024
	81,33	17,67

**ONE PORTFÖY YÖNETİMİ A.Ş. TARAFINDAN KURULAN VE YÖNETİLEN
ONE PORTFÖY İKİNCİ HİSSE SENEDİ SERBEST FON (HİSSE SENEDİ YOĞUN
FON)**

**01 OCAK- 31 ARALIK 2025 DÖNEMİNE AİT
PERFORMANS SUNUM RAPORU**

(Tutarlar aksi belirtilmedikçe Türk Lirası (“TL”) olarak ifade edilmiştir.)

4. Fon portföyünün karşılaşılabileceği risklere, yatırım stratejisi ve yatırım amacına “Tanıtıcı Bilgiler” başlığında yer verilmiştir.
5. Fon portföyünün 31 Aralık 2025 tarihi itibarıyla sona eren performans döneminde net toplam getirisi %132,20 olarak gerçekleşmiştir.

C. DİPNOTLAR (Devamı)

Performans sunum dönemine ait brüt getiri hesabı aşağıda sunulmaktadır:

Net Basit Getiri	132,20%
Gerçekleşen Fon Toplam Giderleri Oranı (*)	1,47%
Azami Toplam Gider Oranı (Dönemsel)	0.00%
Kurucu Tarafından Karşılanan Giderlerin Oranı	0.00%
Net Gider Oranı	1,47%
Brüt Getiri	133.67%

(*) Kurucu tarafından karşılananlar da dahil tüm fon giderlerinin ortalama net varlık değerine oranını ifade etmektedir (bkz. Dipnot C.5).

6. Yönetim ücretleri, vergi, saklama ücretleri ve diğer faaliyet giderlerinin günlük brüt portföy değerine oranının ağırlıklı ortalaması aşağıdaki gibidir:

01 Ocak – 31 Aralık 2025 döneminde:	Gider Tutarı (TL)	Dönem İçi Ortalama Fon Toplam Değerine Oranı (%)
İhraç İzni Giderleri	111.587,54	0,02%
Tescil ve İlan Giderleri	32,437,23	0,01%
Bağımsız Denetim Ücreti	39.905,97	0,01%
Saklama Ücretleri	618.069,81	0,10%
Fon Yönetim Ücreti	8.113.672,95	1,27%
Hisse Senedi Komisyonu	372.386,57	0,06%
Vergi ve Diğer Giderler	59.095,52	0,01%
Diğer Giderler	55.620,12	0,01%
TOPLAM GİDERLER	9.402.775,710	1,47%
DÖNEM İÇİ ORTALAMA FON TOPLAM DEĞERİ	641.233.799,03	

7. Fon; performans sunum döneminde yatırım stratejisi değişikliği yapmamıştır.

8. Portföy grubu: Geçerli değildir.

9. Portföy sayısı: Geçerli değildir.

**ONE PORTFÖY YÖNETİMİ A.Ş. TARAFINDAN KURULAN VE YÖNETİLEN
ONE PORTFÖY İKİNCİ HİSSE SENEDİ SERBEST FON (HİSSE SENEDİ YOĞUN
FON)**

**01 OCAK- 31 ARALIK 2025 DÖNEMİNE AİT
PERFORMANS SUNUM RAPORU**

(Tutarlar aksi belirtilmedikçe Türk Lirası (“TL”) olarak ifade edilmiştir.)

10. Portföy yönetiminde kullanılan kredi bulunmamaktadır.

D. İLAVE BİLGİLER VE AÇIKLAMALAR

1. 01 Ocak- 31 Aralık 2025 dönemi için hesaplanan bilgi rasyosu 0,063 olarak gerçekleşmiştir. Riske göre düzeltilmiş getirinin hesaplanmasında “Bilgi Rasyosu” (Information Ratio) kullanılmıştır. Bilgi rasyosu, fonun günlük getiri oranı ile karşılaştırma ölçütünün günlük getiri oranı/eşik değer farklarının performans dönemi boyunca ortalamasının, fonun günlük getiri oranı ile karşılaştırma ölçütünün günlük getiri oranı/eşik değer farklarının performans dönemi boyunca standart sapmasına oranı olarak hesaplanmaktadır. Pozitif ve istikrarlı bilgi rasyosu hedeflenir.
2. Fon, 01 Ocak- 31 Aralık 2025 dönemine ait performans sunum raporunu Sermaye Piyasası Kurulu’nun VII-128.5 sayılı Bireysel Portföylerin ve Kolektif Yatırım Kuruluşlarının Performans Sunumuna, Performansa Dayalı Ücretlendirilmesine ve Kolektif Yatırım Kuruluşlarını Notlandırma ve Sıralama Faaliyetlerine İlişkin Esaslar Hakkında Tebliğ’inde yer alan performans sunum standartlarına ilişkin düzenlemeleri çerçevesinde hazırlamıştır.
3. One Portföy Yönetimi A.Ş. Serbest Şemsiye Fonu’na bağlı olarak kurulmuştur.
4. Fon’a portföy saklayıcılığı hizmeti Takasbank A.Ş. tarafından verilmektedir.

.....