

**2025**  
**3.Çeyrek**

*Sürdürülebilir  
Hedeflerle Hep  
Birlikte Geleceğe*



**Kayseri**  
**Şeker**

## Faaliyet Raporu

01.05.2025-31.01.2026  
Özel Hesap Dönemi (Konsolide)

## **İÇİNDEKİLER**

### **1. GENEL BİLGİLER**

- 1.1 Yönetim Kurulu, Şirket Yöneticileri Ve Çalışan Bilgileri
  - 1.1.1 Yönetim Kurulu
  - 1.1.2 Üst Düzey Yöneticiler
  - 1.1.3 Yönetim Kurulu Üyeleri, Üst Düzey Yöneticilerin Yetki ve Sınırı
  - 1.1.4 Yönetim Kurulu Komiteleri
  - 1.1.5 Personele Dair Bilgi
  - 1.1.6 Şirket ile İşlem Yapma ve Rekabet Yasağı
  - 1.1.7 Dönem İçinde Esas Sözleşmede Yapılan Değişiklikler
  - 1.1.8 Yönetim Kurulunun Dönem İçerisindeki Toplantı Sayısı ve Üyelerin Katılımı
- 1.2 Şirketin Sermayesi, Ortaklık Yapısı ve İmtiyazlı Paylar
  - 1.2.1 Sermaye
  - 1.2.2 Ortaklık Yapısı
  - 1.2.3 Oy Hakları ve Azınlık Hakları
- 1.3 Organizasyon Şeması

### **2. SÜRDÜRÜLEBİLİRLİK**

### **3. YÖNETİM KURULU ÜYELERİ İLE ÜST DÜZEY YÖNETİCİLERE SAĞLANAN MALİ HAKLAR**

### **4. ŞİRKETİN ARAŞTIRMA VE GELİŞTİRME ÇALIŞMALARI**

### **5. ŞİRKET FAALİYETLERİ VE FAALİYETLERE İLİŞKİN ÖNEMLİ GELİŞMELER**

- 5.1 Sektör Hakkında Başlıca Bilgiler
- 5.2 Şirketin Sektördeki Konumu
- 5.3 Ana Faaliyet Alanları
- 5.4 Şirket Faaliyetlerine İlişkin Bilgiler
  - 5.4.1 Tarımsal Faaliyetler
  - 5.4.2 Satın Alma Faaliyetleri
  - 5.4.3 Satış Faaliyetleri
  - 5.4.4 Yatırım Faaliyetleri
- 5.5 Şirketin iç kontrol sistemi ve iç denetim faaliyetleri hakkında bilgiler ile yönetim organının bu konudaki görüşü
- 5.6 Şirketin Doğrudan veya Dolaylı Bağlı Ortaklıkları ve İştraklerine İlişkin Bilgiler ve Pay Oranları
- 5.7 Şirketin Aktifinde Kayıtlı Bulunan ve Pay Oranı İştrak Kriterini Sağlamayan Bağlı Menkul Kıymetler
- 5.8 Şirketin İktisap Ettiği Kendi Payları ve Pay Geri Alım Programı
- 5.9 Hesap Dönemi İçerisinde Yapılan Özel Denetime ve Kamu Denetimine İlişkin Açıklamalar
- 5.10 Şirket Aleyhine Açılan, Şirketin Mali Durumunu ve Faaliyetlerini Etkileyebilecek Nitelikteki Davalar ve Olası Sonuçları Hakkında Bilgiler

- 5.11 Mevzuat Hükümlerine Aykırı Uygulamalar Nedeniyle Şirket ve Yönetim Organı Üyeleri Hakkında Uygulanan İdari veya Adli Yaptırımlar
- 5.12 Şirket Faaliyetlerini Önemli Derecede Etkileyebilecek Mevzuat Değişiklikleri
- 5.13 Geçmiş Dönemlerde Belirlenen Hedeflere Ulaşıp Ulaşılamadığı, Genel Kurul Kararlarının Yerine Getirilip Getirilemediği, Hedeflere Ulaşılamamışsa Veya Kararlar Yerine Getirilememişse Gerekçelerine İlişkin Bilgiler Ve Değerlendirmeler
- 5.14 Dönem İçerisinde Olağanüstü Genel Kurul Toplantısı Yapılmışsa, Toplantının Tarihi, Toplantıda Alınan Kararlar ve Buna İlişkin Yapılan İşlemlerde Dahil Olmak Üzere Olağanüstü Genel Kurula İlişkin Bilgiler
- 5.15 Şirketin Dönem İçinde Yapmış Olduğu Bağış ve Yardımlar İle Sosyal Sorumluluk Projeleri Çerçevesinde Yapılan Harcamalar
- 5.16 Hakim Şirket İle İlişkiler

## 6. FİNANSAL DURUM

- 6.1 Finansal Duruma ve Faaliyet Sonuçlarına İlişkin Yönetim Organının Analizi ve Değerlendirmesi, Planlanan Faaliyetlerin Gerçekleşme Derecesi, Belirlenen Stratejik Hedefler Karşısında Şirketin Durumu
- 6.2 Geçmiş Yıllarla Karşılaştırmalı Olarak Şirketin Yıl İçindeki Satışları, Verimliliği, Gelir Oluşturma Kapasitesi, Kârlılığı ve Borç/Öz Kaynak Oranı İle Şirket Faaliyetlerinin Sonuçları Hakkında Fikir Verecek Diğer Hususlara İlişkin Bilgiler Ve İleriye Dönük Beklentiler
- 6.3 Şirketin Sermayesinin Karşılıksız Kalıp Kalmadığına veya Borca Batık Olup Olmadığına İlişkin Tespit Ve Yönetim Organı Değerlendirmeleri
- 6.4 Kâr Payı Dağıtım Politikasına İlişkin Bilgiler ve Kâr Dağıtımını Yapılmayacaksa Gerekçesi İle Dağıtılmayan Kârın Nasıl Kullanılacağına İlişkin Öneri

## 7. RİSKLER VE YÖNETİM ORGANININ DEĞERLENDİRMESİ

- 7.1 Şirketin Öngörülen Risklere Karşı Uygulayacağı Risk Yönetimi Politikasına İlişkin Bilgiler
- 7.2 Riskin Erken Saptanması ve Yönetimi Komitesinin Çalışmalarına Ve Raporlarına İlişkin Bilgiler
- 7.3 Satışlar, Verimlilik, Gelir Yaratma Kapasitesi, Kârlılık, Borç/Öz Kaynak Oranı ve Benzeri Konularda İleriye Dönük Riskler
  - 7.3.1 Kredi ve Alacak Riski
  - 7.3.2 Finansal Riskler

## 8. DİĞER HUSUSLAR

- 8.1 Raporlama Döneminden Sonraki Olaylar
- 8.2 Kurumsal Yönetim
  - 8.2.1 Kurumsal Yönetim İlkelerine Uyum Beyanı
  - 8.2.2 İlişkili Taraf İşlemleri
  - 8.2.3 Kredi Derecelendirme
  - 8.2.4 Kurumsal Yönetim Derecelendirme

## 9. YÖNETİM KURULU BAĞIMSIZ YÖNETİM KURULU ÜYELERİ BAĞIMSIZLIK BEYANLARI

## 10. FİNANSAL RAPOR

## 1. GENEL BİLGİLER

<b>Ticaret Ünvanı</b>	: KAYSERİ ŞEKER FABRİKASI A.Ş.
<b>Raporun Ait Olduğu Dönem</b>	: 01.05.2025-31.01.2026
<b>Kayıtlı Sermaye Tavanı</b>	: 3.000.000.000
<b>Ödenmiş Sermaye</b>	: 3.000.000.000
<b>BİST'te İşlem Gördüğü Pazar</b>	: Yıldız Pazar
<b>Ticaret Sicili Numarası</b>	: Kayseri-20818
<b>Merkez Adresi</b>	: Şeker Mahallesi Osman Kavuncu Bulvarı, No:314 Kocasinan/KAYSERİ
<b>İletişim Bilgileri</b>	
<b>Telefon</b>	: 0 352 331 24 00
<b>Fax</b>	: 0 352 331 24 06
<b>İnternet Sitesi Adresi</b>	: www.kayseriseker.com.tr

## ÜRETİM TESİSLERİ VE ŞUBELER

Üretim Tesisleri	Adres	Telefon
<b>Kayseri Şeker Fabrikası</b>	Şeker Mahallesi Osman Kavuncu Blv. No:314 Kocasinan/ KAYSERİ	0(352) 331 24 00
<b>Boğazlıyan Şeker ve Mamulleri Entegre Tesisleri</b>	Aşağı Mah. Bahariye 1 Küme Evleri Ana Nizamiye No:1 Boğazlıyan / YOZGAT	0(354) 645 25 27
<b>Turhal Şeker ve Mamulleri Entegre Tesisleri</b>	Celal Mah. Cumhuriyet Cad. No:96 Turhal/ TOKAT	0(356) 275 35 30
<b>Bünyan Kireç Taşı Maden Ocağı Tesisleri</b>	Ağcalı Mahallesi Ağcalı Kümeevler No:124 Bünyan/ KAYSERİ	0(352) 331 24 00
<b>Yenifakılı Güneş Enerji Santrali</b>	Yazlak Mah. Şehit P. Çvş. Alper Koca Cad. No: 50/1 Yenifakılı/ YOZGAT	0(352) 331 24 00
<b>Devecipınar Güneş Enerji Santrali</b>	Devecipınar Köyü Kazım Karabekir Mevkii Celal Atik Sok. No:21/A Boğazlıyan/ YOZGAT	0(352) 331 24 00
<b>Beydeğirmeni Güneş Enerji Santrali</b>	Beydeğirmeni Mah. Beydeğirmeni Kümeevler No:97 Kocasinan/ KAYSERİ	0(352) 331 24 00
<b>Yenipazar Güneş Enerji Santrali</b>	Karşıyaka Mh. Elçibey Cad. No:27 Yenipazar Boğazlıyan/YOZGAT	0(352) 331 24 00
<b>Ovakent Güneş Enerji Santrali</b>	Camikebir Mah. Boğazlıyan Cad. No:113 Ovakent Boğazlıyan/YOZGAT	0(352) 331 24 00
<b>Bölge Müdürlükleri</b>		
<b>Kayseri Bölge Müdürlüğü</b>	Şeker Mahallesi Osman Kavuncu Blv. No:298 Kocasinan/ KAYSERİ	0(352) 332 31 77
<b>Bünyan Bölge Müdürlüğü</b>	Cumhuriyet Mah. Kayseri Caddesi No:7/B Bünyan/ KAYSERİ	0(352) 712 31 32
<b>Develi Bölge Müdürlüğü</b>	Yeni Mah. Elbiz Cd. No:82 Develi/ KAYSERİ	0(352) 621 60 09
<b>Gemerek Bölge Müdürlüğü</b>	Yenihayat Mah. İstasyon Sk. No:4/ SİVAS	0(346) 654 71 32
<b>Pınarbaşı Bölge Müdürlüğü</b>	K.Gümüştün Mah. No:100 Pınarbaşı/ KAYSERİ	0(352) 512 10 16
<b>Sarıoğlan Bölge Müdürlüğü</b>	Şenyurt Mah. Donatım Cd. No:2 Sarıoğlan/ KAYSERİ	0(352) 811 25 45
<b>Şarkışla Bölge Müdürlüğü</b>	Esentepe Mah. Kılıç Cad. No:54/A Şarkışla/ SİVAS	0(346) 512 10 24
<b>Yeşilhisar Bölge Müdürlüğü</b>	Köşk Mah. İstasyon Cd. Yeşilhisar/ KAYSERİ	0(352) 651 25 80
<b>Boğazlıyan Bölge Müdürlüğü</b>	Aşağı Mah. Eski Pazar Yeri No:15 Boğazlıyan/ YOZGAT	0(354) 645 11 39-2291
<b>Çandır Bölge Müdürlüğü</b>	Eşref Paşa Mah. Dr. Mehmet Murat Bulv. No:90 Çandır/YOZGAT	0(354) 716 23 90
<b>Yenifakılı Bölge Müdürlüğü</b>	Yazlak Mah. Turgut Özal Blv. No:4 Yenifakılı/ YOZGAT	0(354) 612 19 95
<b>Yenipazar Bölge Müdürlüğü</b>	Yenipazar Karşıyaka Mah. Elçibey Cad. No:1 Yenipazar/ YOZGAT	0(354) 695 64 63
<b>Turhal Bölge Müdürlüğü</b>	Yavuz Selim Mah. Cumhuriyet Cad. No:65 Turhal/ TOKAT	0(356) 275 35 30-1232

<b>Artova Bölge Müdürlüğü</b>	Alpaslan Mah. İstasyon Cad. No:41 Artova/ TOKAT	0(356) 611 21 54
<b>Çamlıbel Bölge Müdürlüğü</b>	Çekerek Mah. No:82 Çamlıbel/ TOKAT	0(356) 243 26 43
<b>Niksar Bölge Müdürlüğü</b>	Bengiler Mah. Cahit Külebi Cad. No:81 Niksar/ TOKAT	0(356) 527 10 55
<b>Pazar Bölge Müdürlüğü</b>	Sinanpaşa Mahallesi Hal Sk. No:1/2 Pazar/TOKAT	0(356) 261 27 15
<b>Sivas Bölge Müdürlüğü</b>	Selçuklu Mah. Muhsin Yazıcıoğlu Bulvarı Eren Apt. No:122/A SİVAS	0(346) 227 03 38
<b>Tokat Bölge Müdürlüğü</b>	Yeni Mahalle Halis Cinlioğlu Cad. No:9/D TOKAT	0(356) 212 14 10
<b>Yıldızeli Bölge Müdürlüğü</b>	Fevzi Çakmak Mahallesi Nazmi Yaraş Caddesi Çam Apart. D Blok No:10 Yıldızeli/SİVAS	0(346) 751 22 20
<b>Zile Bölge Müdürlüğü</b>	Bahçelievler Mah. Müftü Arif Kılıç Cad. No:16 Zile/ TOKAT	0(356) 318 19 52
<b>Bitkisel Üretimi Destekleme Amaçlı Şubeler</b>		
<b>Marmara Bölge Müdürlüğü</b>	Dumlupınar Mah. Çamdibi Sk. No:8/B Nilüfer/BURSA	0(224) 241 22 00
<b>Akdeniz Bölge Müdürlüğü</b>	Kızılsaray Mah. 61 Sk. 3/228 Muratpaşa/ANTALYA	0(242) 242 00 17
<b>Karadeniz Bölge Müdürlüğü</b>	Yavuz Selim Mah. Cumhuriyet Cad. No:65 Turhal/ TOKAT	0(356) 275 35 30
<b>Yenipazar Zirai İlaç Şubesi</b>	Karşıyaka Mh. Elçibey Cad. No:5/1 Yenipazar Boğazlıyan/YOZGAT	0(352) 331 24 00

## 1.1 Yönetim Kurulu, Şirket Yöneticileri ve Çalışan Bilgileri

### 1.1.1 Yönetim Kurulu

Yönetim Kurulu Üyeleri 26.08.2025 tarihinde yapılan olağan genel kurul toplantısı neticesinde görevlendirilmişlerdir.

AD SOYAD	GÖREVİ	YÖNETİM KURULUNA İLK SEÇİLME TARİHİ	GÖREV BİTİŞ TARİHİ
Harun Halıcı*	Yönetim Kurulu Başkanı	26.08.2025	
Gökhan Güzar	Yönetim Kurulu Başkan Vekili	26.08.2021	
Aziz Murat Uluğ	Yönetim Kurulu Üyesi	26.08.2021	
Tolga Demirhan	Yönetim Kurulu Üyesi	26.08.2025	
Serdar Turan	Yönetim Kurulu Üyesi	26.08.2025	
Hurşit Dede*	Yönetim Kurulu Üyesi	26.08.2021	
Ender Batukan	Bağımsız Yönetim Kurulu Üyesi	26.08.2022	
Anfer Yılmaz	Bağımsız Yönetim Kurulu Üyesi	19.09.2024	
Mustafa Çeçen	Bağımsız Yönetim Kurulu Üyesi	26.08.2025	
<i>Adem Öner</i>	<i>Yönetim Kurulu Üyesi</i>	<i>26.08.2021</i>	<i>26.08.2025</i>
<i>Şaban Güner</i>	<i>Bağımsız Yönetim Kurulu Üyesi</i>	<i>26.08.2021</i>	<i>26.08.2025</i>
<i>Mehmet Arslan</i>	<i>Bağımsız Yönetim Kurulu Üyesi</i>	<i>26.08.2021</i>	<i>26.08.2025</i>

\* 06.02.2026 tarihli Yönetim Kurulu Kararı ile 26.08.2025 tarihinde gerçekleştirilen Olağan Genel Kurul Toplantısı'nda seçilen Yönetim Kurulu Üyeleri arasındaki görev dağılımının yeniden belirlenmesine karar verilmiş olup, bu kapsamda Sn. Harun Halıcı Yönetim Kurulu Başkanlığı, Sn. Hurşit Dede ise Yönetim Kurulu Üyeliği görevlerine getirilmiştir.

### **Harun Halıcı – Yönetim Kurulu Başkanı**

05.07.1969 Yozgat/Boğazlıyan doğumlu olan Harun Halıcı, ilk, orta ve lise eğitimini Boğazlıyan'da tamamlamıştır. 1989 yılında askerlik görevini tamamladıktan sonra, 1990 yılında ticari hayatına başlamıştır. 1990 yılından beri otomotiv, tarımsal depoculuk, pancar ve hububat ekimi üzerine çiftçilik faaliyetleri, hububat tohumculuğu, bakliyat entegre tesisleri, akaryakıt istasyonu işletmeciliği, New Holland ve Deutz traktör bayiliği olmak üzere birçok iş alanında faaliyet göstermiştir. 2013 yılından beri Boğazlıyan Ticaret Borsası Yönetim Kurulu Başkanlığı görevini üstlenmektedir. 2013-2021 Yılları arasında S.S Kayseri Pancar Ekiciler Kooperatifi Yönetim Kurulu Üyeliği görevini üstlenmiştir. 2025 yılında Kayseri Şeker Fabrikası A.Ş. Yönetim Kurulu üyeliğine seçilmiş olup 23.02.2026 tarihi itibarıyla Yönetim Kurulu Başkanlığı görevini sürdürmektedir. Halıcılar Petrol Ürün. Otomotiv Tarım Ürünleri Tic.ve San. Ltd.Şti. şirketi ile halen ticari faaliyetlerini sürdürmekte olan Halıcı, evli ve 2 çocuk babasıdır.

### **Gökhan Güzar – Yönetim Kurulu Başkan Vekili**

03.04.1974 Boğazlıyan doğumlu olan Gökhan GÜZAR, Boğazlıyan İmam Hatip Lisesini tamamladıktan sonra çiftçilik ve ticaret ile uğraşmaya başlamıştır. Boğazlıyan Belediyesi Sulama Taahhüt Egt. Tur. Gıda Hizm. Tic. San. Ltd. Şti. Yönetim Kurulu Üyeliği görevi yapmıştır. Halen Boğazlıyan Kırsal Kalkınma Kooperatifi Yönetim Kurulu Üyesi ve Boğazlıyan Sahibi Hayrat Derneğinde sayman olarak görev yapmaktadır. 2021 yılında Kayseri Şeker Fabrikası A.Ş. Yönetim Kurulu Başkan Vekili olarak görev almış ve görevine devam etmektedir. Evli ve 3 çocuk babasıdır.

### **Aziz Murat Uluğ – Yönetim Kurulu Üyesi**

27.02.1970 tarihinde Diyarbakır'da doğan Aziz Murat ULUĞ, lisans eğitimini İstanbul Teknik Üniversitesi Elektronik ve Haberleşme Mühendisliği Bölümü'nde tamamlamıştır. A. Murat Uluğ, Manchester Business School ve İstanbul Bilgi Üniversitesi'nin ortak Executive MBA programı ile yüksek lisans derecesini almıştır. Çalışma hayatına 1992 yılında Garanti Bankası'nda yönetici adayı olarak başlayan Uluğ, bankacılık kariyerine Garanti Bankası'nın ardından HSBC ve ABN AMRO Bank'te devam etmiştir. 2005 yılında Akfen Grubu'na geçen Uluğ, Araç Muayene İstasyonları, Mersin Limanı, İskenderun Limanı özelleştirmeleri ve Fransız otelcilik grubu Accor ile yapılan şehir otelciliği projelerinde Finans Koordinatörü olarak çalışmıştır. Ardından grubun en büyük iştiraki olan TAV Havalimanları Holding'de CFO görevini üstlenen Uluğ, şirketin 2007 yılındaki halka arzı ve yerel ve uluslararası 10 havalimanı özelleştirme projelerine liderlik etmiştir. Grupta en son İstanbul Deniz Otobüsleri şirketine Genel Müdür Vekili olarak çalışan Uluğ, ardından iki sene gayrimenkul sektöründe üst düzey yönetici olarak görev almıştır. 2016-2020 yılları arasında kariyerine yurt dışında devam eden Uluğ, dört sene Bahreyn'de yaşamış, İslam Kalkınma Bankası'nın kurduğu ve Bahreyn, Brunei ve Suudi Arabistan ülkelerinin varlık fonlarının da ortak olduğu ve desteklediği bir altyapı yatırım fonunda Yatırımlar Direktörü olarak çalışmıştır. 2020 yılı sonunda Türkiye Varlık Fonu'na Yatırımlardan Sorumlu Genel Müdür Yardımcısı olarak atanan Uluğ, halen bu görevinin yanında sorumlu olduğu portföy şirketlerinden Türkiye Sigorta, Türkiye Hayat Emeklilik, Türk Şeker Tarım şirketlerinin Yönetim Kurulu Başkanı, TVF İstanbul Finans Merkezi şirketinin Yönetim Kurulu Başkan Vekili ve Kayseri Şeker Fabrikası'nın Yönetim Kurulu Üyeliği görevlerini sürdürmektedir.

### **Tolga Demirhan – Yönetim Kurulu Üyesi**

15.08.1975 Diyarbakır doğumlu olan Tolga DEMİRHAN, lisans ve yüksek lisans eğitimini Selçuk Üniversitesi Ziraat Mühendisliği bölümünde tamamlamıştır. Çalışma hayatına 1998 yılında Konya Şeker Fabrikası'nda başlamıştır. 1998-2017 yılları arasında yaklaşık 19 yıl şeker sektörü tarım biriminde çeşitli görevler aldıktan sonra, 2017-2022 yılları arasında Ata Holding bünyesinde TFI- Tab Gıda'da Tarım Direktörü olarak çalışma hayatını sürdürmüştür. 2022 yılında Pankobirlik Genel Müdürü olarak atanan Demirhan, halen bu görevi yürütenin yanında, Tohum Sanayicileri ve Üreticileri Alt Birliği (Tsüab), Kömür İşletmeleri A.Ş. (Kiaş) ve Kayseri Şeker Fabrikası'nın Yönetim Kurulu Üyeliği görevlerini sürdürmektedir. Evli ve 3 çocuk babasıdır.

### **Serdar Turan –Yönetim Kurulu Üyesi**

06.08.1995 tarihinde Kayseri'nin Bünyan ilçesinde dünyaya geldi. İlk ve orta öğrenimini Kayseri'de tamamladıktan sonra, yükseköğrenimine 2013 yılında Nuh Naci Yazgan Üniversitesi Mühendislik Fakültesi'nde başladı ve 2017 yılında mezun olarak profesyonel iş hayatına atıldı. 2018 yılında Beser Plan Proje İnşaat Ltd. Şti. firmasını kurdu. Aynı zamanda, 2022 yılından itibaren İdeal Sağlık Grubu'nda Şirket Ortağı ve Yönetim Kurulu Başkanı olarak görev yapmaktadır. Evli ve bir çocuk babasıdır.

### **Hurşit Dede –Yönetim Kurulu Üyesi**

07.03.1962 yılı Develi doğumlu olan Hurşit DEDE, Lise öğrenimini tamamladıktan sonra ticaret ile iştiğal etmiştir. 1988-2000 yılları arasında Avrupa’da çalışma hayatına devam etmiştir. 2000 yılından sonra Kayseri’de ticaret hayatına devam etmiştir. 2011-2013 yılları arası Kayseri Şeker Fabrikası A.Ş.’de Yönetim Kurulu Üyesi, 2011-2021 yılları arası S.S. Kayseri Pancar Ekicileri Kooperatifi Yönetim Kurulu Üyesi olarak görev almıştır. 2021-2026 yılları arasında Kayseri Şeker Fabrikası A.Ş. Yönetim Kurulu Başkanı olarak görev almış olup, 23.02.2026 tarihi itibarıyla Yönetim Kurulu Üyesi olarak görevini sürdürmektedir. Evli ve 3 çocuk babasıdır.

### **Ender Batukan – Bağımsız Yönetim Kurulu Üyesi**

1958 Kayseri doğumlu olan Ender Batukan, İstanbul Teknik Üniversitesi Maden Fakültesi mezunudur. Karayolları Genel Müdürlüğü bünyesinde 5 yıl çalıştıktan, sonra askerlik dönüşü 1986 yılında Kayseri Belediyesi Fen İşleri Müdürlüğünde göreve başlamıştır. Kayseri Belediyesi Fen İşleri Müdürlüğü ve AYKOME Müdürlüğü görevlerinden sonra 1997 yılında KASKİ’de göreve başladı. Kaski Yönetim Kurulu Üyeliği ve Genel Müdür Yardımcılığı görevlerinde bulundu. 2002-2019 yılları arasında KASKİ Genel Müdürlük görevini yürütmüştür. Halen TED Kayseri Koleji Vakfı Yönetim Kurulu Üyesi ve Kayseri Şeker Fabrikası A.Ş. Bağımsız Yönetim Kurulu üyesi olarak görev yapmaktadır. Evli ve üç çocuk babasıdır.

### **Anfer Yılmaz – Bağımsız Yönetim Kurulu Üyesi**

1969 yılında Nevşehir ilinin Avanos ilçesinde doğmuştur. İlk ve orta öğretimi Üçkuyu köyünde lise öğrenimini Kayseri’de tamamlamıştır. Uludağ üniversitesi İktisadi ve İdari Bilimler Fakültesi’nden 1994 yılında mezun olmuştur.1999 yılında Serbest Muhasebeci Mali Müşavir Ruhsatını alıp Mesleğe başlamıştır. 2003 yılında TÜRMOB Birlik Üst Delegeliği 2008 -2013 yılları arasında Kayseri SMMM Odasının Disiplin Kurulu Başkanlığını 2 Dönem yapmıştır. 2008-2016 yılları arasında TÜRMOB Birlik Delegeliği görevlerini yürütmüştür. 2013 yılında Yönetim Kurulu Oda Sekreterliği görevini üstlenmiştir. 2014 yılında kamu gözetimi Kurumu tarafından Bağımsız Denetçi olarak yetkilendirilmiş olup, 2016-2019 yılları arasında Kayseri Serbest Muhasebeci Mali Müşavirler Oda Başkanlığı Görevini icra etmiştir. Çeşitli üniversitelerde mali danışmanlık yapmaktadır. İç Anadolu Ağaçlandırma ve Erozyon Önleme Vakfı Mütevelli Heyeti Üyeliği KANKA Kansere Karşı Birlikte Demeği Kurucularındandır ve Yönetim Kurulu üyeliği yapmaktadır.

### **Mustafa Çeçen – Bağımsız Yönetim Kurulu Üyesi**

1988 yılında Kayseri ilinin Yeşilhisar ilçesinde doğan Mustafa Çeçen, Anadolu Üniversitesi İngilizce Öğretmenliği Lisans programından mezun olmuştur. Ticaret ve tarım sektörlerinde faaliyet göstermektedir. 2025 yılı itibarıyla Kayseri Şeker A.Ş. Yönetim Kurulu Üyesi olarak görev yapmakta olup, ticari faaliyetlerini Hisar Hububat Tarım Ltd. Şti. aracılığıyla sürdürmektedir. Evli ve iki çocuk babasıdır.

## **1.1.2. Üst Düzey Yöneticiler**

<b>AD SOYAD</b>	<b>GÖREVİ</b>	<b>GÖREV BAŞLANGIÇ TARİHİ</b>	<b>GÖREV BİTİŞ TARİHİ</b>
İsmail Gedik	Genel Müdür	26.04.2021	
Kazım Duygulu	Genel Müdür Yardımcısı (Ziraat)	01.02.2024	
Oğuzhan Ulu	Genel Müdür Yardımcısı (Ar-Ge)	01.02.2022	
Ümüt Özkara	Genel Müdür Yardımcısı (İdari İşler-Boğazlıyan)	01.02.2024	
Cem Murat	Genel Müdür Yardımcısı (İşletme)	19.08.2024	
Serkan Korkmaz	Genel Müdür Yardımcısı (İdari İşler-Turhal)	19.08.2024	

### 1.1.3. Yönetim Kurulu Üyeleri, Üst Düzey Yöneticilerin Yetki ve Sınırı

Yönetim Kurulu Başkanı, üyeleri ile şirket üst düzey yöneticileri Türk Ticaret Kanunu ve Şirket Esas Sözleşmesinin ilgili maddelerinde belirtilen yetkilerle ve Yönetim Kurulunun 01.08.2019 tarihli 2 sayılı iç yönergesi ile şirketin temsilini, yönetimini gerçekleştirmektedir.

### 1.1.4 Yönetim Kurulu Komiteleri

Sermaye Piyasası Kurulu tarafından yayınlanan “Kurumsal Yönetim Tebliği”ne uyum amacıyla 05.09.2019 tarih ve 57 sayılı Yönetim Kurulu Kararı ile komiteler oluşturulmuştur.

#### • Denetimden Sorumlu Komite

Denetimden Sorumlu Komite; şirketin muhasebe sistemi, finansal bilgilerinin kamuya açıklanması, bağımsız denetimi ve şirketin iç kontrol ve iç denetim sisteminin işleyişinin ve etkinliğinin gözetimini yapar. Bağımsız denetim kuruluşunun seçimi, bağımsız denetim sözleşmelerinin hazırlanarak bağımsız denetim sürecinin başlatılması ve bağımsız denetim kuruluşunun her aşamadaki çalışmaları denetimden sorumlu komitenin gözetiminde gerçekleştirilir. Denetimden sorumlu komite toplantıları en az üç ayda bir olmak üzere yılda en az dört kere toplanır ve toplantı sonuçları tutanağa bağlanarak Yönetim Kuruluna sunulur. Toplantı ve karar nisabı komite üye toplam sayısının salt çoğunluğudur. Komite toplantılarında alınan kararlar yazılı hale getirildikten sonra Komite üyeleri tarafından imzalanır ve arşivlenir. Denetimden Sorumlu Komite kendi görev ve sorumluluk alanıyla ilgili olarak ulaştığı tespit ve önerileri Yönetim Kuruluna yazılı olarak bildirir.

AD SOYAD	BAĞIMSIZLIK DURUMU	GÖREVİ
Anfer Yılmaz	Bağımsız Yönetim Kurulu Üyesi	Başkan
Ender Batukan	Bağımsız Yönetim Kurulu Üyesi	Üye
Mustafa Çeçen	Bağımsız Yönetim Kurulu Üyesi	Üye

#### • Riskin Erken Saptanması Komitesi

Riskin erken saptanması komitesi; Şirketin faaliyetlerini etkileyebilecek stratejik, finansal, operasyonel ve risklerin ve fırsatların belirlenmesi, tanımlanması, etki ve olasılıklarının hesaplanarak önceliklendirilmesi, izlenmesi ve gözden geçirilmesi; maruz kalılabilecek bu risklerin ve faydalanabilecek fırsatların şirket risk profiline paralel yönetilmesi, raporlanması karar mekanizmalarında dikkate alınması konularında Yönetim Kuruluna öneri ve tavsiyelerde bulunmaktır. Komite her iki ayda bir defa olmak üzere yılda en az altı defa toplanır. Toplantı ve karar nisabı komite üye toplam sayısının salt çoğunluğudur. Komite toplantılarında alınan kararlar yazılı hale getirildikten sonra Komite üyeleri tarafından imzalanır ve arşivlenir.

AD SOYAD	BAĞIMSIZLIK DURUMU	GÖREVİ
Mustafa Çeçen	Bağımsız Yönetim Kurulu Üyesi	Başkan
Gökhan Güzar*	Yönetim Kurulu Başkan Vekili	Üye
Serdar Turan	Yönetim Kurulu Üyesi	Üye

\* 23.02.2026 tarihli Yönetim Kurulu Kararı ile Sn. Harun Halıcı'nın yerine Sn. Gökhan Güzar atanmıştır.



#### • Kurumsal Yönetim Komitesi

Kurumsal yönetim komitesi; şirkette kurumsal yönetim ilkelerinin uygulanıp uygulanmadığını, uygulanmıyor ise gerekçesini ve bu prensiplere tam olarak uymama dolayısıyla meydana gelen çıkar çatışmalarını tespit eder ve yönetim kuruluna kurumsal yönetim uygulamalarını iyileştirici tavsiyelerde bulunur ve yatırımcı ilişkileri bölümünün çalışmalarını gözetir. Komite, Sermaye Piyasası Kurulu düzenlemelerinde yer alan; Aday Gösterme Komitesi ve Ücret Komitesinin görevlerini de üstlenir. Komite prensip olarak yılda en az dört kez ve gerek görülen hallerde bu süre beklenmeksizin toplanır. Toplantı ve karar nisabı komite üye toplam sayısının salt çoğunluğudur. Toplantılarda alınan kararlar yazılı hale getirilir, Komite üyeleri tarafından imzalanır ve arşivlenir.

Sermaye Piyasası Kurulu'nun II-17.1 sayılı Kurumsal Yönetim Tebliği'nin 11'inci maddesi gereğince, Şirketin Sermaye Piyasası mevzuatından kaynaklanan yükümlülüklerinin yerine getirilmesi için Şirket'in Yatırımcı İlişkileri Bölümü oluşturulmuştur. Komite, en az iki Yönetim Kurulu Üyesi ile Kurumsal Yönetim İlkelerine istinaden görevlendirilen Yatırımcı İlişkileri Bölümü Yöneticisi'nden oluşur.

AD SOYAD	BAĞIMSIZLIK DURUMU	GÖREVİ
Anfer Yılmaz	Bağımsız Yönetim Kurulu Üyesi	Başkan
Gökhan Güzar*	Yönetim Kurulu Başkan Vekili	Üye
Hasan Diker	Yatırımcı İlişkileri Müdürü	Üye

\* 23.02.2026 tarihli Yönetim Kurulu Kararı ile Sn. Harun Halıcı'nın yerine Sn. Gökhan Güzar atanmıştır.

#### • Sürdürülebilirlik Komitesi

Sürdürülebilirlik komitesi; Şirket'in çevresel, sosyal ve kurumsal yönetim ("ESG") alanlarında sürdürülebilirlik vizyonunu ve stratejilerini belirlemek, uygulamak, izlemek, sürdürülebilirlik performansını artırmak, politikalarını ve hedeflerini oluşturmak ve bu çalışmaları yönetim kuruluna raporlamak amacıyla kurulmuş olup, Şirket yönetim kuruluna sürdürülebilirlikle ilgili yönetim ve gözetim sorumluluklarını yerine getirirken almış olacağı kararlarla tavsiyelerde bulunur.

Komite'nin çalışmalarının desteklenmesi ve uygulanması için çalışma grupları kurulmuştur. Sürdürülebilirlik Komitesine bağlı beş çalışma grubu bulunmaktadır. Bu çalışma grupları, Kurumsal Kaynak Yönetimi ve Strateji Çalışma Grubu, Tedarik Zinciri Yönetimi Çalışma Grubu, Çevre ve Enerji Çalışma Grubu, Toplumsal ve Kurumsal Destek Çalışma Grubu ve Sürdürülebilir Tarım ve Ar-Ge Çalışma Grubu şeklinde yapılandırılmıştır. Çalışma Grupları, Komite'de alınan kararlara istinaden hedef belirlenmesi, sürdürülebilirlik çalışmalarının uygulanmasının sağlanması, izlenmesi, gerektiğinde revizyonların yapılması ve Komite Başkanı'na ve Komite 'ye raporlamakla sorumludur. Çalışma Grubu üyeleri, departmanlarını temsilen Komite çalışmalarına katılır ve katkı sağlar.

Komite toplantıları yılda en az iki defa gerçekleştirilir. Toplantı ve karar nisabı komite üye toplam sayısının salt çoğunluğudur. Komite toplantılarında alınan kararlar yazılı hale getirildikten sonra Komite üyeleri tarafından imzalanır ve arşivlenir.

AD SOYAD	BAĞIMSIZLIK DURUMU	GÖREVİ
Anfer Yılmaz	Bağımsız Yönetim Kurulu Üyesi	Başkan
Mustafa Çeçen	Bağımsız Yönetim Kurulu Üyesi	Üye
Serdar Turan	Yönetim Kurulu Üyesi	Üye

### 1.1.5 Personele Dair Bilgi

Şirketimizin personel politikası yürürlükteki Kanun, Kanun Hükmünde Kararname, Toplu İş Sözleşmesi ve diğer mevzuata uygun olarak yürütülmektedir. Raporlama tarihi itibarıyla çalışan personel sayısı 2.814'dir.

- **Yatırımcı İlişkileri Bölümü**

Kurumsal Yönetim Tebliği (II-17.1)'nde Yatırımcı İlişkileri Bölümü'nün oluşturulması ve Yatırımcı İlişkileri Bölümü'nün görevleri belirtilmiştir. Söz konusu birimde görev alan çalışanımıza ait bilgiler aşağıda sunulmuştur.

<u>Adı Soyadı</u>	<u>Unvan</u>
Hasan Diker	Yatırımcı İlişkileri Müdürü
Gülçin Taşköprü	Yatırımcı İlişkileri Personeli
Ayşegül Durgut	Yatırımcı İlişkileri Personeli

Tel: 035233124 00- Faks: 03523312406-07 - E-Posta: [yatirimci.iliskileri@kayseriseker.com.tr](mailto:yatirimci.iliskileri@kayseriseker.com.tr)

### 1.1.6 Şirket ile İşlem Yapma ve Rekabet Yasağı

26.08.2025 tarihinde yapılan Olağan Genel Kurul toplantısında, genel kurulumuz yönetim kurulu üyelerimize şirketle işlem yapma ve şirketin işletme konusuna giren işlerde faaliyette bulunma konularında TTK 395 ve 396 maddeleri uyarınca, zirai faaliyetleri çerçevesinde çiftçi sıfatıyla şirketle işlem yapabilmeleri hususunda izin vermiş bulunmaktadır. 01.05.2025-31.01.2026 döneminde yönetim kurulu üyelerimiz şirketle kendileri veya başkaları hesabına işlem yapmamış ve şirketin işletme konusuna giren işlerde faaliyette bulunmamıştır.

### 1.1.7 Dönem İçinde Esas Sözleşmede Yapılan Değişiklikler

Şirketimiz Esas Sözleşmesinin 7 no'lu "Şirketin Sermayesi" maddesi kapsamında sırasıyla aşağıdaki değişiklikler gerçekleşmiştir.

### 29.08.2025 tarihinde tescil olunan Esas Sözleşme değişikliği:

<b>Eski Metin / Şirketin Sermayesi – Madde 7</b>	<b>Yeni Metin / Şirketin Sermayesi – Madde 7</b>
<p>Şirket, 6362 sayılı Kanun hükümlerine göre kayıtlı sermaye sistemini kabul etmiş ve Sermaye Piyasası Kurulu'nun 13/08/2020 tarih ve 51/1009 sayılı izni ile kayıtlı sermaye sistemine geçmiştir. Şirketin kayıtlı sermaye tavanı <del>750.000.000.TL (Yediyüzellimilyon Türk Lirası)</del> olup, her biri 1 (bir) TL itibari değerde <del>750.000.000</del> adet paya bölünmüştür. Sermaye Piyasası Kurulu'nca verilen kayıtlı sermaye tavanı izni <del>2024-2025</del> yılları arasında geçerlidir. <del>2025</del> yılı sonunda izin verilen kayıtlı sermaye tavanına ulaşılammış olsa dahi, verilen tavan ya da yeni bir tavan tutarı için Sermaye Piyasası Kurulu'ndan izin almak suretiyle Genel Kurul'dan 5 yılı geçmemek üzere yeni bir süre için yetki alınması zorunludur. Söz konusu yekinin alınmaması durumunda yönetim Kurulu kararıyla sermaye artırımı yapılamaz.</p> <p>Şirket Çıkarılmış Sermayesi 706.000.000 (Yediyüztümmilyon)TL'dir. Bu sermaye her biri 1(Bir) TL değerinde Toplam 706.000.000 adet paya ayrılmıştır. Mevcut sermayenin tamamı muvazaadan ari şekilde tamamen ödenmiştir.</p> <p>Yönetim Kurulu; Sermaye Piyasası Kanunu hükümlerine uygun olarak gerekli gördüğü zamanlarda Kayıtlı Sermaye Tavanına</p>	<p>Şirket, 6362 sayılı Kanun hükümlerine göre kayıtlı sermaye sistemini kabul etmiş ve Sermaye Piyasası Kurulu'nun 13/08/2020 tarih ve 51/1009 sayılı izni ile kayıtlı sermaye sistemine geçmiştir. Şirketin kayıtlı sermaye tavanı <b>3.000.000.000.TL (Üçmilyar Türk Lirası)</b> olup, her biri 1 (bir) TL itibari değerde <b>3.000.000.000</b> adet paya bölünmüştür. Sermaye Piyasası Kurulu'nca verilen kayıtlı sermaye tavanı izni <b>2025-2029</b> yılları arasında geçerlidir. <b>2029</b> yılı sonunda izin verilen kayıtlı sermaye tavanına ulaşılammış olsa dahi, verilen tavan ya da yeni bir tavan tutarı için Sermaye Piyasası Kurulu'ndan izin almak suretiyle Genel Kurul'dan 5 yılı geçmemek üzere yeni bir süre için yetki alınması zorunludur. Söz konusu yekinin alınmaması durumunda yönetim Kurulu kararıyla sermaye artırımı yapılamaz.</p> <p>Şirket Çıkarılmış Sermayesi 706.000.000 (Yediyüztümmilyon)TL'dir. Bu sermaye her biri 1(Bir) TL değerinde Toplam 706.000.000 adet paya ayrılmıştır. Mevcut sermayenin tamamı muvazaadan ari şekilde tamamen ödenmiştir.</p> <p>Yönetim Kurulu; Sermaye Piyasası Kanunu hükümlerine uygun olarak gerekli gördüğü zamanlarda Kayıtlı Sermaye Tavanına</p>

<p>kadar yeni paylar ihraç ederek çıkarılmış sermayeyi artırmaya, itibari değerinin üstünde veya altında paylar ihraç etmeye, pay sahiplerinin yeni pay alma haklarını kısmen veya tamamen kısıtlamaya ve bu hususlarda karar almaya yetkilidir. Yeni pay alma hakkını kısıtlama yetkisi, pay sahipleri arasında eşitsizliğe yol açacak şekilde kullanılamaz.</p> <p>İhraç edilen paylatın tamamı satılıp, bedelleri tahsil edilmedikçe yeni pay ihraç edilemez. Pay senetleri nama yazılıdır. Borsada işlem görmek üzere ihraç edilecekler hariç olmak üzere hamiline yazılı pay senedi çıkarılamaz. Hamiline yazılı pay senedi çıkarılabilmesi için sermayenin tamamının ödenmiş olması gerekir. Pay senetleri 1 (bir) veya birden fazla payı temsil eden kupürler halinde bastırılabilir.</p>	<p>kadar yeni paylar ihraç ederek çıkarılmış sermayeyi artırmaya, itibari değerinin üstünde veya altında paylar ihraç etmeye, pay sahiplerinin yeni pay alma haklarını kısmen veya tamamen kısıtlamaya ve bu hususlarda karar almaya yetkilidir. Yeni pay alma hakkını kısıtlama yetkisi, pay sahipleri arasında eşitsizliğe yol açacak şekilde kullanılamaz.</p> <p>İhraç edilen paylatın tamamı satılıp, bedelleri tahsil edilmedikçe yeni pay ihraç edilemez. Pay senetleri nama yazılıdır. Borsada işlem görmek üzere ihraç edilecekler hariç olmak üzere hamiline yazılı pay senedi çıkarılamaz. Hamiline yazılı pay senedi çıkarılabilmesi için sermayenin tamamının ödenmiş olması gerekir. Pay senetleri 1 (bir) veya birden fazla payı temsil eden kupürler halinde bastırılabilir.</p>
--	--

### 07.01.2026 tarihinde tescil olunan Esas Sözleşme değişikliği:

Eski Metin / Şirketin Sermayesi – Madde 7	Yeni Metin / Şirketin Sermayesi – Madde 7
<p>Şirket, 6362 sayılı Kanun hükümlerine göre kayıtlı sermaye sistemini kabul etmiş ve Sermaye Piyasası Kurulu'nun 13/08/2020 tarih ve 51/1009 sayılı izni ile kayıtlı sermaye sistemine geçmiştir. Şirketin kayıtlı sermaye tavanı 3.000.000.000.TL (ÜçMilyar Türk Lirası) olup, her biri 1 (bir) TL itibari değerde 3.000.000.000 adet paya bölünmüştür. Sermaye Piyasası Kurulu'nca verilen kayıtlı sermaye tavanı izni 2025-2029 yılları arasında geçerlidir. 2029 yılı sonunda izin verilen kayıtlı sermaye tavanına ulaşılamamış olsa dahi, verilen tavan ya da yeni bir tavan tutarı için Sermaye Piyasası Kurulu'ndan izin almak suretiyle Genel Kurul'dan 5 yılı geçmemek üzere yeni bir süre için yetki alınması zorunludur. Söz konusu yekinin alınmaması durumunda yönetim Kurulu kararıyla sermaye artırımı yapılamaz.</p> <p>Şirket Çıkarılmış Sermayesi <b>706.000.000 (Yediyüzaltımilyon)</b> TL'dir. Bu sermaye her biri 1(Bir) TL değerinde Toplam <b>706.000.000</b> adet paya ayrılmıştır. Mevcut sermayenin tamamı muvazaadan ari şekilde tamamen ödenmiştir.</p> <p>Yönetim Kurulu; Sermaye Piyasası Kanunu hükümlerine uygun olarak gerekli gördüğü zamanlarda Kayıtlı Sermaye Tavanına kadar yeni paylar ihraç ederek çıkarılmış sermayeyi artırmaya, itibari değerinin üstünde veya altında paylar ihraç etmeye, pay sahiplerinin yeni pay alma haklarını kısmen veya tamamen kısıtlamaya ve bu hususlarda karar almaya yetkilidir. Yeni pay alma hakkını kısıtlama yetkisi, pay sahipleri arasında eşitsizliğe yol açacak şekilde kullanılamaz.</p> <p>İhraç edilen paylatın tamamı satılıp, bedelleri tahsil edilmedikçe yeni pay ihraç edilemez. Pay senetleri nama yazılıdır. Borsada işlem görmek üzere ihraç edilecekler hariç olmak üzere hamiline yazılı pay senedi çıkarılamaz. Hamiline yazılı pay senedi çıkarılabilmesi için sermayenin tamamının ödenmiş olması gerekir. Pay senetleri 1 (bir) veya birden fazla payı temsil eden kupürler halinde bastırılabilir.</p>	<p>Şirket, 6362 sayılı Kanun hükümlerine göre kayıtlı sermaye sistemini kabul etmiş ve Sermaye Piyasası Kurulu'nun 13/08/2020 tarih ve 51/1009 sayılı izni ile kayıtlı sermaye sistemine geçmiştir. Şirketin kayıtlı sermaye tavanı 3.000.000.000.TL (ÜçMilyar Türk Lirası) olup, her biri 1 (bir) TL itibari değerde 3.000.000.000 adet paya bölünmüştür. Sermaye Piyasası Kurulu'nca verilen kayıtlı sermaye tavanı izni 2025-2029 yılları arasında geçerlidir. 2029 yılı sonunda izin verilen kayıtlı sermaye tavanına ulaşılamamış olsa dahi, verilen tavan ya da yeni bir tavan tutarı için Sermaye Piyasası Kurulu'ndan izin almak suretiyle Genel Kurul'dan 5 yılı geçmemek üzere yeni bir süre için yetki alınması zorunludur. Söz konusu yekinin alınmaması durumunda yönetim Kurulu kararıyla sermaye artırımı yapılamaz.</p> <p>Şirket Çıkarılmış Sermayesi <b>3.000.000.000 (Üçmilyar)</b> TL'dir. Bu sermaye her biri 1(Bir) TL değerinde Toplam <b>3.000.000.000</b> adet paya ayrılmıştır. Mevcut sermayenin tamamı muvazaadan ari şekilde tamamen ödenmiştir.</p> <p><b>Önceki sermayeyi teşkil eden 706.000.000 (Yediyüzaltımilyon) TL'nin tamamı ödenmiş olup, bu defa artırılan sermayeyi teşkil eden 2.294.000.000 (İkimilyarikiyüzdoksandörtmilyon) TL'nin tamamı Sermaye Düzeltme Farkları kaleminden olmak üzere iç kaynakların sermayeye eklenmesi suretiyle karşılanmış ve pay sahiplerine bedelsiz olarak dağıtılmıştır.</b></p> <p>Yönetim Kurulu; Sermaye Piyasası Kanunu hükümlerine uygun olarak gerekli gördüğü zamanlarda Kayıtlı Sermaye Tavanına kadar yeni paylar ihraç ederek çıkarılmış sermayeyi artırmaya, itibari değerinin üstünde veya altında paylar ihraç etmeye, pay sahiplerinin yeni pay alma haklarını kısmen veya tamamen kısıtlamaya ve bu hususlarda karar almaya yetkilidir. Yeni pay alma hakkını kısıtlama yetkisi, pay sahipleri arasında eşitsizliğe yol açacak şekilde kullanılamaz.</p> <p>İhraç edilen paylatın tamamı satılıp, bedelleri tahsil edilmedikçe yeni pay ihraç edilemez. Pay senetleri nama yazılıdır. Borsada işlem görmek üzere ihraç edilecekler hariç olmak üzere hamiline yazılı pay senedi çıkarılamaz. Hamiline yazılı pay senedi çıkarılabilmesi için sermayenin tamamının ödenmiş olması gerekir. Pay senetleri 1 (bir) veya birden fazla payı temsil eden kupürler halinde bastırılabilir.</p>

### 1.1.8 Yönetim Kurulunun Dönem İçerisindeki Toplantı Sayısı ve Üyelerin Katılımı

Şirket Yönetim Kurulumuz 01.05.2025-31.01.2026 dönemi içerisinde 12 adet toplantı düzenlemiştir. Yönetim Kurulu toplantısı üyelerimizin çoğunluğunun katılımıyla gerçekleştirilmiştir.

## 12 Şirketin Sermayesi, Ortaklık Yapısı ve İmtiyazlı Paylar

### 1.2.1 Sermaye

31.01.2026 tarihi itibarıyla Şirketimizin Ödenmiş/ Çıkarılmış Sermayesi 3.000.000.000 TL'dir.

### 1.2.2 Ortaklık Yapısı

31.01.2026 tarihi itibarıyla şirketimizin ortaklık yapısı aşağıda verilmiştir.

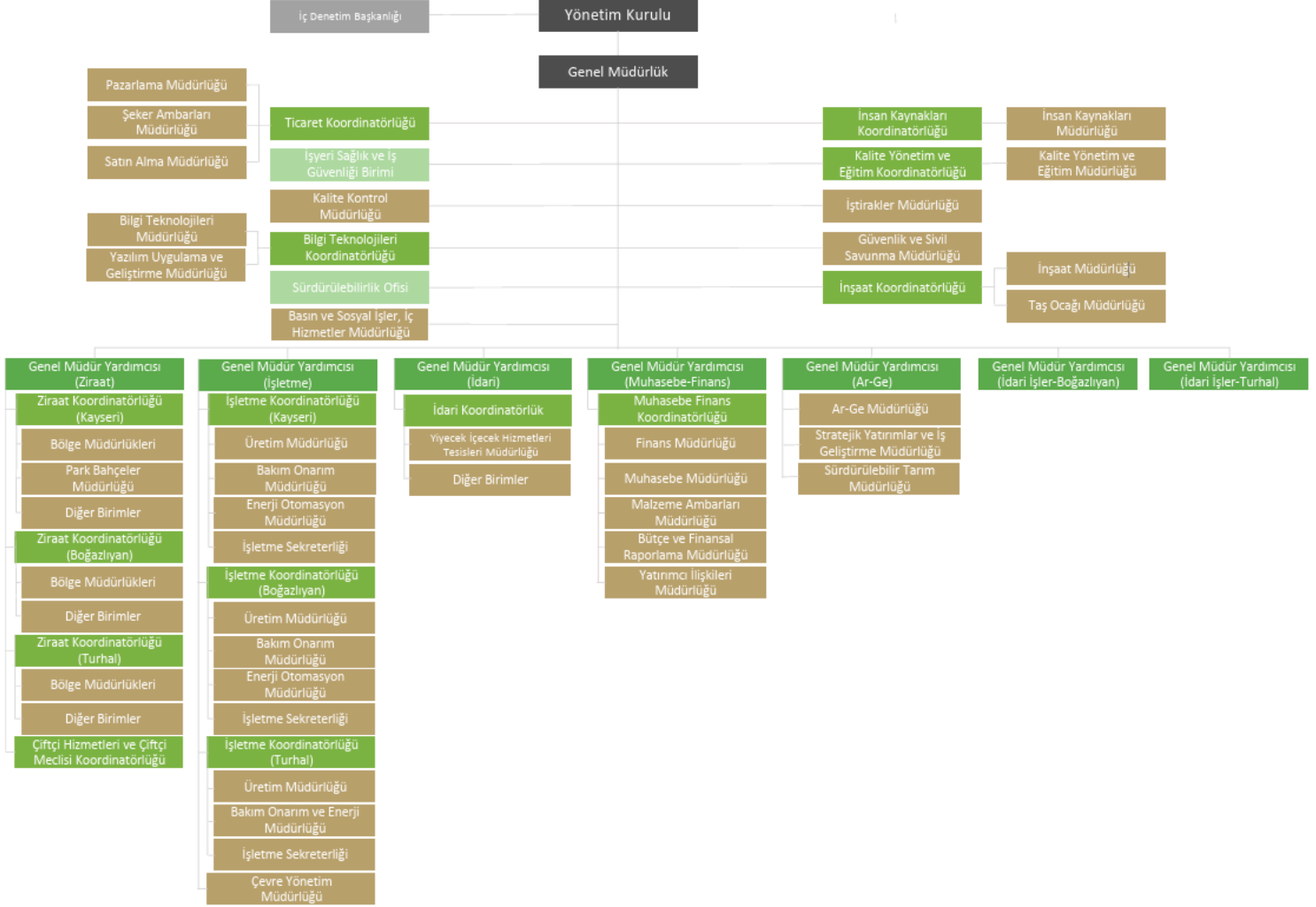
Ortağın Adı/Ünvanı	Pay Oranı %	Hisse Tutarı (TL)
S.S Kayseri Pancar Ekiciler Kooperatifi	49,80	1.494.146.768
Borsada İşlem Gören Paylar	27,12	813.676.896
Türkiye Varlık Fonu	9,41	282.315.481
Diğer	13,67	409.860.855
<b>Toplam</b>	<b>100,00</b>	<b>3.000.000.000</b>

### 1.2.3 Oy Hakları ve Azınlık Hakları

Şirketimiz sermayesinde pay grupları ve hisseler üzerinde herhangi bir imtiyaz bulunmamaktadır. Şirketimizde birikimli oy kullanma yöntemi uygulanmamaktadır. Esas Sözleşmemizde belirtildiği üzere azınlık haklarının kullanılabilmesi için sermayenin yirmide birinin temsil olunması yeterlidir. Esas Sözleşmemizde pay sahibi olmayan kişilerin temsilci olarak vekâleten oy kullanmasını engelleyen hükümler yer almamaktadır.

### 1.3 Organizasyon Şeması

Şirketimizin 31.01.2026 tarihli organizasyon şeması aşağıdaki gibidir:



## 2. SÜRDÜRÜLEBİLİRLİK

Kayseri Şeker, Çevresel, Sosyal ve Yönetişim (ÇYS) yaklaşımı kapsamında çevresel etkilerini sistematik bir şekilde azaltmayı ve doğal kaynakların sürdürülebilir kullanımını sağlamayı kurumsal önceliklerinden biri olarak benimsemektedir. Bu kapsamda enerji tüketimini azaltmak ve enerji verimliliğini artırmak, kurumsal sera gazı emisyonlarını düşürmek, su kaynaklarının verimli kullanımını sağlamak, atık oluşumunu kaynağında azaltmak ve geri dönüşüm oranlarını artırmak, tehlikeli madde ve kimyasal yönetimini güvenli ve yasalara uygun şekilde yürütmek, tedarik zincirinde çevresel performans beklentilerini yaygınlaştırmak, ürün yaşam döngüsünü ve çevresel etkilerini dikkate alarak düşük karbonlu, çevre dostu ürünler geliştirmek amaçları doğrultusunda aksiyonlar almaktadır. Şirketimiz, çiftçilerimizden tedarikçilerimize, çalışanlarımızdan müşterilerimize kadar tüm paydaşlarımızla etkin ve etkili bir iletişim kurmakta ve geri bildirimleri karar alma süreçlerine entegre etmektedir. Bu anlayış, şirketimizin sadece çevreye ve topluma değil, aynı zamanda şeffaf ve hesap verebilir bir kurumsal yönetim anlayışına sahip olduğunu da ortaya koymaktadır.

2024 yılı içerisinde yayımlanan Türkiye Sürdürülebilirlik Raporlama Standartları (TSRS), sürdürülebilirlik raporlamasına yeni bir bakış açısı getirmiş olmakla birlikte, şirketimiz ilgili kurul kararı gereği muafiyet kriterleri içerisinde. Ancak, Kayseri Şeker gönüllü olarak TSRS'ye uygun raporlama yapma kararı almış ve bu kapsamda gerekli çalışmalar yapılmıştır. 2024 yılı Sürdürülebilirlik Raporumuz özel hesap dönemi verilerini içerecek şekilde hazırlanmıştır.

Şirketimiz, sürdürülebilirlik etkilerinin değerlendirilmesi amacıyla Ecovadis tarafından derecelendirilmiş ve 58 puan alınmıştır.

Şirketimiz, sürdürülebilirlik alanındaki kurumsal taahhüdünü güçlendiren önemli bir adım atarak Birleşmiş Milletler Küresel İlkeler Sözleşmesi'ne (UN Global Compact) resmî olarak üye oldu.

Kayseri Şeker, UN Global Compact'in insan hakları, çalışma standartları, çevre ve yolsuzlukla mücadele alanlarındaki On İlkesini iş stratejileri ve sürdürülebilirlik hedefleriyle bütünleştirme yönündeki yaklaşımını bu üyelikle birlikte daha da pekiştirdi.

UN Global Compact'e katılım, Şirketimizin sürdürülebilir üretim, etik yönetim ve toplumsal sorumluluk alanlarında yürüttüğü çalışmaların küresel ölçekte tanınmasına katkı sağlıyor. Kayseri Şeker bu kapsamda karbon yönetimi, enerji verimliliği, doğal kaynakların sorumlu kullanımı ve değer zincirinde şeffaflık gibi konularda uygulamalarını daha da geliştirmeyi hedefliyor.

Ayrıca sahip olduğumuz FSA 3.0 Gold belgesi ile sürdürülebilir tarımı vizyon değil, somut bir uygulama haline getirdiğimizi kanıtlamış bulunmaktayız. Bu belge, tarımsal üretimden tedarik zincirine kadar tüm süreçlerde doğaya, insana ve geleceğe saygılı yaklaşımımızın en somut göstergelerinden biridir.

Kayseri Şeker, T.C. Tarım ve Orman Bakanlığı'nın Su Verimliliği Yönetmeliği kapsamında su tüketiminin daha verimli hale getirilmesi için çalışmalar başlatmış ve bu kapsamda Kayseri Fabrikamız yönetim sistemleri ailesine bir yenisini ekleyerek ISO 46001 Su Verimliliği Yönetim Sistemi belgesini almaya hak kazanmıştır. Bu belge, şirketimizin su tüketimini sistematik olarak izlediğini ve optimize ettiğini, riskleri belirleyip önleyici faaliyetler yürüttüğünü, yasal düzenlemelere ve çevresel standartlara tam uyum sağladığını göstermektedir. Boğazlıyan ve Turhal Fabrikalarımız için de ISO 46001 Su Verimliliği Yönetim Sistemi belgesinin alınmasına yönelik çalışmalar hızlandırılmıştır. Böylece tesislerimizde su verimliliğini artırmaya yönelik sürekli iyileştirme süreçleri güvence altına alınmıştır.

Şirketimiz, iklim riskleri ve fırsatlarını değer zinciri boyunca kapsamlı şekilde değerlendirerek iklim dirençliliğini artırmayı hedeflemektedir. Bu doğrultuda sürdürülebilir tarım uygulamaları, su verimliliği yüksek sulama yöntemleri ve toprak sağlığını koruyan yöntemler önceliklendirilmekte; sürdürülebilir tarım ve Ar-Ge faaliyetleri yürütülmektedir.

Kayseri Şeker, çiftçilerimizin iklim değişikliğine uyum kapasitesini artırmak için eğitimler vermekte, dijital tarım çözümleri geliştirmektedir. Yerel istihdamın güçlendirilmesi, bölgesel kalkınmaya katkı, şirketimizin öncelikleri arasında yer almaktadır.

Bununla birlikte, şirketimizin kısa, orta ve uzun vadeli sürdürülebilirlik planları doğrultusunda sera gazı emisyonlarını azaltmaya, yenilenebilir enerji kullanımını artırmaya ve karbon ayak izini azaltmaya yönelik politika çalışmaları ve hedef belirleme çalışmaları hazırlık aşamasındadır. Bu hedefler, Avrupa Yeşil Mutabakatı, CBAM ve ulusal ETS gibi güncel

regülasyonlara uyum sürecini de desteklemektedir.

Güneş enerjisi santralleri, biyogaz tesisi, atık ısı geri kazanım sistemleri ve enerji verimliliği teknolojilerine yapılan yatırımlar sayesinde şirketimizin uzun vadeli rekabet gücü güvence altına alınmaktadır.

### 3. YÖNETİM KURULU ÜYELERİ İLE ÜST DÜZEY YÖNETİCİLERE SAĞLANAN MALİ HAKLAR

31 Ocak 2026 tarihinde sona eren döneme ait üst düzey yöneticilere sağlanan faydaların toplamı 38.281.503 TL tutarındadır. Üst düzey yöneticilere sağlanan faydalar maaş, prim, hayat ve sağlık sigortası, iletişim ve ulaşım ücretlerini içermektedir. Yönetim Kurulu'na yönelik olarak idari yaptırım, ceza, performans veya ödüllendirmeye dayalı herhangi bir uygulama yapılmamıştır. Bu hesap dönemi içinde herhangi bir Yönetim Kurulu üyesine veya yöneticiye borç veya lehine kefalet gibi teminatlar verilmemiştir.

### 4. ŞİRKETİN ARAŞTIRMA VE GELİŞTİRME ÇALIŞMALARI

Kayseri Şeker, Türkiye'nin sanayi mirasını devralmış köklü bir kuruluş olmanın ötesinde, bugün küresel rekabetin anahtarı olan bilgi ve teknoloji odaklı büyümenin öncülerinden biridir. Şirketimizin inovasyon vizyonu, 1 Kasım 2014 tarihinde 5746 Sayılı Kanun çerçevesinde tescil edilerek şeker sektöründe ve Kayseri'de bir "ilk" olma özelliği taşıyan Ar-Ge Merkezimiz ile kurumsal bir kimliğe bürünmüştür. Ar-Ge Merkezi, yalnızca teknik bir birim değil; Kayseri Şeker'in sürdürülebilir büyüme hedeflerini bilimsel temellere oturtan stratejik bir yapıdır.

Ar-Ge ekosistemimizi; şeker pancarı tarımında verimlilik artışı, yerli tohum ıslahı yoluyla dışa bağımlılığın azaltılması, bitki besleme ve bitki koruma teknolojilerinin geliştirilmesi ile yüksek katma değerli gıda bileşenlerinin üretimi oluşturmaktadır. Tarımsal mekanizasyondan dijital dönüşüm uygulamalarına uzanan geniş kapsamlı faaliyet alanımız; maliyet optimizasyonu, süreç iyileştirme ve sürdürülebilirlik ilkeleri doğrultusunda bütüncül bir yaklaşımla yürütülmektedir. Ar-Ge Merkezimizin çok disiplinli operasyonel yapısı, farklı uzmanlıklara sahip 25 kişilik nitelikli bir araştırma ekibi tarafından desteklenmektedir. Akademik yetkinliği en üst düzeyde tutma vizyonumuz doğrultusunda, bünyemizde 3 doktora ve 13 yüksek lisans mezunu araştırmacı görev yapmakta olup; ayrıca 2 araştırmacımız doktora, 3 araştırmacımız ise yüksek lisans eğitimlerini sürdürerek merkezimizin bilimsel kapasitesinin güçlenmesine katkı sağlamaya devam etmektedir.

01.05.2025 – 31.01.2026 dönemini kapsayan faaliyet sürecinde, toplam 19 proje ile Ar-Ge portföyümüz zenginleştirilmiştir. Küresel iş birliklerimizi simgeleyen ITEA4 ve Era-Net Cofund ICT-AGRI-FOOD kapsamındaki uluslararası projelerimizin yanı sıra; ulusal düzeyde TÜBİTAK 1832 Sanayide Yeşil Dönüşüm, TÜBİTAK 1707 Siparişe Dayalı Ar-Ge ve TÜBİTAK 1004 Mükemmeliyet Merkezi Destek Programı gibi stratejik başlıklar altında projelerimiz devam etmektedir. Ayrıca, üniversite-sanayi iş birliğinin en somut örneği olan TÜBİTAK 2244 Sanayi Doktora Programı kapsamında 2 projemiz aktif olarak sürdürülmektedir.

Geleceğin teknolojilerine yatırım yapma kararlılığımız, rapor döneminde gerçekleştirilen 12 yeni proje başvurusu ile ortaya konmuştur. Bu kapsamda Yapay Zekâ Ekosistem Çağruları, Yeşil Dönüşüm hedefleri ve uluslararası arenada Horizon Europe, PRIMA ve Endonezya (BRIN) ikili iş birliği programları gibi yüksek prestijli fon kaynaklarına yönelik adımlar atılmıştır. Ar-Ge kapasitemizi küresel standartlarda sürdürmek ve geliştirmek amacıyla 01.05.2025 – 31.01.2026 döneminde 34 eğitim, 24 konferans ve 9 kongreye aktif katılım sağlanmış; bu etkinliklerden elde edilen bilimsel çıktılar 11 sözlü sunum, 1 poster bildirisi ve 2 akademik makale aracılığıyla uluslararası literatüre kazandırılmıştır.

Kayseri Şeker Ar-Ge Merkezi; ulusal ve uluslararası platformlarda kurduğu güçlü partnerlik ağıyla, ülkemizin bilimsel üretim hedefleriyle tam uyumlu çalışmaktadır. Sektörel dönüşüme yön veren bu dinamik yapı, şirketimizin marka değerini küresel ölçekte yükseltirken, sürdürülebilir tarım ve sanayi entegrasyonu yolculuğumuza stratejik bir güç katmaya devam etmektedir.

## 5. ŞİRKET FAALİYETLERİ VE FAALİYETLERE İLİŞKİN ÖNEMLİ GELİŞMELER

### 5.1 Sektör Hakkında Başlıca Bilgiler

Şeker sektöründe üretim, fabrikalara tahsis edilen kotalar dahilinde yapılmaktadır. 2025/2026 pazarlama yılı için, 28.08.2025 tarih ve 33000 sayılı Resmi Gazete’de yayınlanan 27.08.2025 tarih ve 10279 sayılı Cumhurbaşkanlığı kararı ile, ülke toplam A Kotası Şekeri, 2.910.000 ton olarak belirlenmiştir. A Kotası Pancar Şekeri 2.837.250 ton olarak tespit edilirken, B Kotası Şeker ise A Kotası Pancar Şekeri’nin %5’i (yüzde beş) olarak 141.863 ton olarak belirlenmiştir. Nişasta bazlı şeker ülke toplam A kotasının %2,5’i olan 72.750 ton olarak tahsis edilmiştir.

### 5.2 Şirketin Sektördeki Konumu

Şirketimizin Kayseri, Boğazlıyan ve Turhal’da bulunan 3 fabrikasına toplamda 473.240 ton A kotası pancar şekeri ve 23.662 ton B kotası şeker tahsis edilmiştir.

2025/26 dönemi itibarıyla Kayseri Şeker’e tahsis edilen A kotası pancar şekeri, Türkiye A kotası pancar şekerinin %16,68’ini oluşturmaktadır.

### 5.3 Ana Faaliyet Alanları

Kayseri Şeker Fabrikası Bakanlar Kurulunun 26/11/1954 tarih ve 4/4019 sayılı kararı ile Türk Ticaret Kanunu hükümlerine göre Kayseri Şeker Fabrikası Anonim Şirketi adı altında tamamen özel bir şirket olarak kurulmuş ve faaliyete başlamıştır. 2 Ekim 1955 tarihinde de deneme kampanyasına başlanmış olup, 6 Kasım 1955 tarihinde işletmeye açılmıştır.

Şirket esas sözleşmesinin “*Şirket’in Amaç ve Konusu*” başlıklı 4. maddesinde belirtilen amaç ve faaliyet konuları, özetle;

- (i) her nevi şeker fabrikası tesis ve işletmesi, kristal, toz ve küp şeker imalatı ve şeker sanayinin yan ürünü olan yaş ve kuru küspe, melas ve melaslı kuru küspe, maya, alkol, ispiroto, organik asitler, yem, gübre ve şekerli maddeler ile diğer gıda maddeleri imali, şeker sanayi yan ürünleriyle ilgili her türlü yedek parça imalat sanayi,
- (ii) sanayi ve tabii kimyasal gazlar ile tarımsal mücadele ve veteriner ilaçları, karbondioksit gazı ve katkı maddeleri üretimi imali ve satışı,
- (iii) her nevi bitkisel yağ sanayi tesis ve yağ üretimi, yan mamulleri değerlendirme, rafine tesisleri kurma ve işletme ve pazarlama,
- (iv) her nevi ziraat alet ve makine tesisleri imali ve ticareti,
- (v) tarım ürünleri bitkileri ve tohumları üretimi, depolanması, pazarlanması, tarım çiftlikleri kurulması, küçük ve büyük baş hayvan yetiştirilmesi, çiftlik mandıra, soğuk hava depoları ve et kombinaları kurulması, yem, süt ve deri sanayi tesisleri, kuru ve yaş sebze ve meyve yetiştirilmesi, salça üretimi, meyve suyu, konserve fabrikaları, tohum ıslah üniteleri sera ve seracılık tesisleri kurulması ve işletilmesi de dâhil ancak bunlarla sınırlı olmamak üzere çeşitli yan iş alanlarında faaliyet göstermektedir.

Kayseri Şeker Fabrikası, Kayseri, Sivas, Yozgat, Kırşehir, Nevşehir, Tokat ve Amasya illerinde sözleşmeli pancar ekimi yapmakta olup bölge ekonomisi adına çok önemli bir görev üstlenmektedir.



## 5.4 Şirket Faaliyetlerine İlişkin Bilgiler

### 5.4.1 Tarımsal Faaliyetler

#### • Taahhüt İşleri

2025 yılında 3.374.190 ton Pancar Ekim iş programına karşılık 3.224.518 ton taahhüt alınmıştır.

Dönem	Köy Adedi	Taahhüt Çiftçi Adedi	Toplam Ton
2025	397	13.439	3.224.518
2024	423	14.851	3.187.805

#### • Ekim İşleri

2025 yılı ekimine 27.02.2025 tarihinde başlanmıştır. 2024 yılında ekilen dekar 450.023 iken, 2025 yılında 440.046 dekar ekimi gerçekleşmiştir.

Dönem	Toplam Dekar
2025	440.046
2024	450.023

#### i. Çiftçiye Sağlanan Avanslar

Şeker üretiminde hammadde olarak kullanılan pancarın, üretimini gerçekleştiren çiftçilerimizin, üretim süreçlerine destek vermek amacıyla her yıl düzenli olarak yapılan avans ödemeleri aşağıdaki gibi gerçekleşmiştir.

Dönem	Nakdi TL	Ayni TL	Toplam TL
01.05.2025-31.01.2026	2.645.505.820	2.483.184.616	5.128.690.437
01.05.2024-31.01.2025	1.981.795.185	2.320.586.200	4.302.381.385

#### ii. Pancar Alım Fiyatları

Yönetim Kurulumuzun 14.10.2025 tarih ve 100 sayılı kararına göre 2025/2026 kampanya döneminde üreticilerden % 16 polar şeker ihtiva eden 1 kg. net (firesi düşürülmüş) A kotası pancar alım kesin fiyatı 2,975 TL./Kg'ın, B kotası pancar alım kesin fiyatı ise , A kotası şeker pancarı için oluşacak kesin pancar fiyatının ( $\pm$  polarizasyon farkı dahil)%10 eksiği olarak tespit edilmiştir . Ayrıca 2026/2027 yılı A Kotası %16 polar şeker ihtiva eden pancarın avans fiyatı 2,975 TL./Kg olarak belirlenmiştir.

Yönetim Kurulumuzun 15.12.2025 tarih ve 117 sayılı kararına göre 2025/2026 kampanya döneminde üreticilerden satın alınan 1 (bir) Kg net (firesi düşülmüş) C pancar alım kesin fiyatı 2,15 TL/Kg'ın 2026/2027 kampanya döneminde üreticilerden satın alınan 1 (bir) Kg net (firesi düşülmüş) C pancar alım avans fiyatı 2,15 TL/Kg olarak belirlenmiştir.

2025/2026 yılı pancar bedeli ödemelerine 16.02.2026 tarihinde başlanmış ve 18.02.2026 tarihinde bitirilmiştir.

Dönem	Çiftçi Prim	Yaş Küspe	Çiftçi Nakliye	Ödenen Pancar Bedeli	Toplam
2025	545.727.294		61.233.447	10.730.873.949	11.337.834.690
2024	172.777.438	3.343.800	55.058.010	8.285.318.756	8.516.498.004

### 5.4.2 Satın Alma Faaliyetleri

01.05.2025-31.01.2026 dönemi iş programında yurt içinde tedariki mümkün olan malzemeler yurt içindeki tedarikçi firmalardan, yurt içinde temini mümkün olmayan malzemeler ise yurt dışından şirketimizin ihtiyacına en uygun şekilde sağlanmıştır.

**i. Genel Satın Alma Hacmi**

01.05.2025-31.01.2026 dönemi içerisinde yurt içi ve yurt dışından yapılan satın almalarımız, genel olarak bu bölümde gösterilmiştir. 4634 sayılı Şeker Kanunu'nun, Hammadde ve Şeker Fiyatları Yönetmeliği'nin Hammadde Fiyatının tespiti başlıklı 5. maddesi gereğince, pancar alım fiyatları üreticileri temsilen Kayseri Pancar Kooperatifi ve Kayseri Şeker Fabrikası A.Ş. temsilcilerinden oluşan müzakere komisyonu tarafından tespit edilmiştir.

1 Mayıs 2025 - 31 Ocak 2026 arası ve 1 Mayıs 2024- 31 Ocak 2025 arası dönemlerine ait çeşit esasına göre sınıflandırılmış giderler aşağıdaki gibidir:

	<b>1 Mayıs 2025-31 Ocak 2026</b>	<b>1 Mayıs 2024-31 Ocak 2025</b>
İlk madde ve malzeme giderleri	1.848.752.360	8.870.048.653
Personel giderleri	1.219.567.226	2.232.345.152
Ticari mal satışlarının maliyeti	506.655.204	1.337.592.199
Amortisman giderleri	392.455.632	756.837.067
Nakliye, depolama ve seyahat giderleri	260.036.567	290.261.045
Hizmet maliyeti	180.523.932	217.250.590
Genel üretim giderleri	116.746.903	75.998.582
Dışarıdan sağlanan faydalar	108.140.303	110.700.751
Diğer satışların maliyeti	49.097.709	288.998.885
Sigorta giderleri	31.293.425	36.538.541
Vergi resim harç giderleri	19.212.645	22.330.712
Bağış ve yardımlar	15.121.647	30.224.479
Reklam giderleri	7.998.564	7.686.582
Sosyal servis giderleri	680.129	10.802.782
Diğer	131.247.508	99.995.567
	<b>4.887.529.754</b>	<b>14.387.611.587</b>

**İthalat**

	<b>01.05.2025-31.01.2026</b>
<b>YATIRIM TEŞVİKLİ İTHALATLARIMIZ</b>	
Boğazlıyan Şeker Fabrikası Makine ve Teçhizat	30.837.453.94 TL
Kayseri Şeker Fabrikası Makine ve Teçhizat	39.251.721.32 TL
Turhal Şeker Fabrikası Makine ve Teçhizat	85.599.753.20 TL
<b>Toplam</b>	<b>155.688.928.46 TL</b>
<b>Diğer İthalatlarımız</b>	
Boğazlıyan Şeker Fabrikası Makine ve Teçhizat	15.139.783.45 TL
Kayseri Şeker Fabrikası Makine ve Teçhizat	29.457.368.42 TL
Turhal Şeker Fabrikası Makine ve Teçhizat	7.007.080.43 TL
<b>Toplam</b>	<b>51.604.232.30 TL</b>
<b>Genel Toplam</b>	<b>207.293.160.76 TL</b>

### 5.43 Satış Faaliyetleri

1 Mayıs 2025-31 Ocak 2026 arası ve 1 Mayıs 2024-31 Ocak 2025 arası dönemlere itibarıyla ait hasılat aşağıdaki gibidir:

	1 Mayıs 2025-31 Ocak 2026	1 Mayıs 2024-31 Ocak 2025
Şeker satış gelirleri	1.011.188.159	9.599.964.049
Melas satış geliri	604.686.859	366.835.708
Tarım ürünleri satış gelirleri	310.681.036	320.600.270
Gübre ve tohum satış geliri	184.757.179	1.276.070.786
Hizmet satış geliri	218.195.693	341.453.742
Çuval satış gelirleri	228.964.941	285.099.303
Küspe satış gelirleri	239.733.586	349.461.793
Et satış gelirleri	142.717.639	208.260.345
Petrol ürünleri satış gelirleri	126.954.992	115.583.087
Süt satış gelirleri	121.187.156	105.301.306
Enerji satış geliri	39.804.501	35.004.037
Hurda satış geliri	37.982.309	18.643.664
Kumaş satış geliri	36.952.907	45.019.405
Kira gelirleri	284.748	1.277.796
Diğer satış gelirleri	232.668.940	149.286.352
<b>Brüt hasılat</b>	<b>3.536.760.645</b>	<b>13.217.861.643</b>
Satıştan İadeler	(9.252.020)	(16.618.800)
Satış İskontoları	(696.218.005)	(6.878.235)
<b>Net hasılat</b>	<b>2.831.290.620</b>	<b>13.194.364.608</b>

### 5.44 Yatırım Faaliyetleri

**i. Kayseri Şeker Fabrikası A.Ş. 01.05.2025-31.01.2026 döneminde tesislerde yapılan değişiklikler ve yeni yatırımlar:**

- 1 Adet Mause (Pancar Eleme Yükleme Makinası) Yatırımı
- Pancar Analiz Laboratuvarı Modernizasyonu
- Kayseri Yemekhane Yatırımı
- Sw 1500 Silwer Wabel Kesikli Santrifüj (Komple) Yatırımı
- Son Şeker Sürekli Santrifüj Yatırımı
- Doğrultma ve Taşlama Makinesi (Pancar Bıçakları İçin) Yatırımı
- Polarimetre Yatırımı
- Pancar Bıçağı Mili ve Kafes Tambur Modernizasyonu Yatırımı
- Pancar Pompası Yatırımı
- Mobil Vinç (35 Ton Kapasiteli Kırmalı) Yatırımı

**ii. Boğazlıyan Şeker ve Mamulleri Entegre Tesisi 01.05.2025-31.01.2026 döneminde tesislerde yapılan değişiklikler ve yeni yatırımlar:**

- 1 Adet Mause (Pancar Eleme Yükleme Makinası) Yatırımı
- Manlift Yatırımı

**iii. Turhal Şeker Fabrikası 01.05.2025-31.01.2026 döneminde tesislerde yapılan değişiklikler ve yeni yatırımlar:**

- Turhal Mum Filtre Yatırımı(Komple)
- 3 Adet Mause (Pancar Eleme Yükleme Makinası) Yatırımı
- Alçak Gerilim Şalt Modernizasyonu
- Polarimetre Yatırımı
- Pancar Analiz Laboratuvarı Modernizasyonu Yatırımı
- 2500 Kva Jeneratör Yatırımı

**iv. Tesisler Dışında bulunan 01.05.2025-31.01.2026 döneminde yatırımlar:**

- Türkeli Çalış Maden Ocağı Tesisi Yatırımı
- Yeşilhisar Yatay Silo Mısır Kurutma Tesisi Yatırımı

## **5.5 Şirketin İç Kontrol Sistemi ve İç Denetim Faaliyetleri Hakkında Bilgiler ile Yönetim Organının Bu Konudaki Görüşü**

Şirketimizin iç denetim planının oluşturulması için departmanlarla süreç analizleri, çizimleri, raporlama araçlarının belirlenmesi alanlarında çalışmalar yürütülmektedir.

Şirketimiz Yönetim Kurulu risk yönetimi ve iç kontrol sistemini gözden geçirerek; 01.05.2025-31.01.2026 faaliyet döneminde finansal, idari, operasyondan kaynaklanabilecek risklerin değerlendirilmesi amacıyla Sermaye Piyasası Mevzuatı gereği Şirketimiz bünyesinde oluşturulan Riskin Erken Saptanması Komitesi tarafından olası risklerin değerlendirilmesi amacıyla yapılan toplantılar ve bu toplantılara ilişkin düzenlenen raporlar dönem içinde kurulumuz tarafından değerlendirilmiş, alınan kararlarda komite tarafından verilen raporlar dikkate alınmıştır.

Dönem içinde ilgili komite ve birimlerden alınan raporlarla, risk yönetimi ve iç kontrol sistemlerinin etkinliği gözden geçirilmiş, Şirketin olası risklerini saptamada yeterli olduğu kanaatine varmıştır.

## **5.6 Şirketin Doğrudan veya Dolaylı Bağlı Ortaklıkları ve İştiraklerine İlişkin Bilgiler ve Pay Oranları**

Şirket'in konsolidasyona tabi altı Bağlı Ortaklığı bulunmaktadır. Bağlı Ortaklıkların sermayesinin tamamı Şirket'e ait olup, Kayseri Şeker Sigorta Aracılık Hizmetleri A.Ş. 'ye %50 oranında iştirak etmektedir. Şirket'in Bağlı Ortaklıkların ve İştiraklerinin ana faaliyet konuları aşağıda belirtildiği gibidir:

### **i. Panpet Petrol Taşımacılık San. Ve Tic. A.Ş.**

Belirli bir mala tahsis edilmiş mağazalarda motorlu kara taşıtı ve motosiklet yakıtının (benzin, mazot, dizel, biodizel, LPG, CNG vb.) perakende ticareti, her türlü araçla şehir içi ve şehirlerarası ve uluslararası emtia, eşya ve yük taşımacılığı, kargo taşımacılığı, nakliye komisyonculuğunu yapmak, bunların her türlü ihalelerine iştirak etmek ve taahhüt işleri deruhte etmek, nakliye işletmeciliği, acentalığı ve rehberliği gibi işleri yürütmek.

### **ii. Pan Pazarlama Dah. Tic. İth. İhr. San. Tic. A.Ş.**

Her nevi şeker ve şeker sanayiinin yan ürünü olan yaş küspe, melas, melaslı kuru küspe, maya, alkol, ispirto, organik asitler, yem, gübre ve şekerli maddeler ile diğer gıda maddelerinin pazarlama ve satışı şeker sanayi ve yan ürünleriyle ilgili her türlü makine ve yedek parçanın pazarlama, satış, dağıtım ithal ve ihracı.

### **iii. Pankent San. Ve Tic. A.Ş.**

Plastik poşet, çöp torbası, çanta, torba çuval üretimi, file sandık, kutu damacana, şişe bidon, makara, mastura, bobin tapa kapak kapsül vs. paketleme malzemelerinin imalatı (idrar torbası dahil)

### **iv. Pandoğa San. Ve Tic. A.Ş.**

Hayvansal yemlerin alımı, satımı, ithalatı ve ihracatını yapmak, yem kırma tesisleri kurmak ve işletmek, hayvan yemlerinin alımı, satımı ithalatı ve ihracatını yapmak, her türlü canlı ve cansız hayvancılık ithalatı ve ihracatını yapmak, tarım ürünleri ile hayvansal ürünlerin üretimi, alımı satımı ithalatı ve ihracatını yapmak, mandıralar, kümesler, üretim çiftlikleri açmak, işletmek, canlı hayvan yetiştirmek, entegre tesisler kurmak, kesimhaneler kurmak, her türlü gıda tarım ve hayvancılık ürünlerinin üretimi alımı satımı ithalatı ve ihracatı

**v. Kayseri Şeker Tarım Ürünleri Lisanslı Depoculuk A.Ş.**

Hububat depolama ve antrepoculuk faaliyetleri (Hububat silolarının işletilmesi vb.)

**vi. Kayseri Şeker Pan Enerji A.Ş.A.Ş.**

Elektrik enerjisi üretmek amacıyla her türlü tesisi kurmak ve ticaretini yapmak, her türlü petrol, gaz, maden ve yeraltı kaynaklarının arama, tetkik, madencilik, işleme ve satışını yapmak, her türlü yenilenebilir enerji olan, güneş enerjisi, hidrolik enerji, rüzgâr enerjisi, jeotermal enerji, biokütle-biyogaz, dalga enerjisi ve benzeri tüm diğer yenilenebilir enerji üretimini, satış ve servis hizmetlerini yapmak, organik atıkların, tarımsal hasat atıkları dahil olmak üzere, bitkisel ve hayvansal yağlarından yakıtlar üretmek ve bunların ticaretinde bulunmaktır.

**vii. Kayseri Şeker Sigorta Aracılık Hizmetleri A.Ş.**

Şeker Sigorta, esas sözleşmesi uyarınca Sigortacılık Kanunu ve ilgili mevzuat çerçevesinde sigortacılık faaliyetlerini acente olarak yapmak, yurtiçi ve yurtdışı sigorta şirketlerinin acenteliğini açmak suretiyle bütün sigorta branşlarında faaliyet göstermektedir.

**Şirketin Bağlı Ortaklıkları ve İştiraklerine İlişkin Bilgiler ve Pay Oranları:**

Ünvanı	İştirak / Bağlı Ortaklık	Şirketin Nominal Sermayesi (TL)	Kayseri Şeker Fabrikası A.Ş. Payı	Kayseri Şeker Fabrikası A.Ş. Pay Oranı
Panpet Petrol Taşımacılık San. ve Tic. A.Ş.	Bağlı Ortaklık	71.500.000	71.500.000	%100
Pan Pazarlama Dah. Tic. İth. İhr. San. Tic. A.Ş.	Bağlı Ortaklık	65.000.000	65.000.000	%100
Pankent San. Ve Tic. A.Ş.	Bağlı Ortaklık	89.000.000	88.998.813	%99,99
Pandoğa San. Ve Tic. A.Ş.	Bağlı Ortaklık	240.000.000	240.000.000	%100
Kayseri Şeker Tarım Ürünleri Lisanslı Depoculuk A.Ş.	Bağlı Ortaklık	30.000.000	30.000.000	%100
Kayseri Şeker Pan Enerji A.Ş.	Bağlı Ortaklık	15.000.000	15.000.000	%100
Kayseri Şeker Sigorta Aracılık Hizmetleri A.Ş.	İştirak	6.000.000	3.000.000	%50

**5.7 Şirketin Aktifinde Kayıtlı Bulunan ve Pay Oranı İştirak Kriterini Sağlamayan Bağlı Menkul Kıymetler**

Ünvanı	Şirketin Nominal Sermayesi	Kayseri Şeker Fabrikası A.Ş. Payı	Kayseri Şeker Fabrikası A.Ş. Pay Oranı
Beta Ziraat Ve Ticaret A.Ş.	75.000.000	6.696.914,61	%8,93
Pancar Motor Sanayi Ve Ticaret A.Ş.	8.000.000	128.534,00	%1,61
Ovis San.Ve Tic.A.Ş.	4.000.000	232.650,00	%5,82
Şeker International Banking Unit Ltd.	5.000.000 USD	70.000 USD	%1,40
S.S. Kayseri Pancar Ekicileri Kooperatifi*	31.863.672	700,00	%0,00

\* Bağlı Menkul Kıymetler Tablosunda belirtildiği üzere Kayseri Pancar Ekicileri Kooperatifi'nin 700 TL nominal bedelli hissesi dolayısıyla Şirketimizle Kooperatif arasında karşılıklı iştirak ilişkisi bulunmaktadır.

### 5.8 Şirketin İktisap Ettiği Kendi Payları ve Pay Geri Alım Programı

Şirketimiz, Borsa İstanbul'da işlem görmeye başladıktan sonra Fiyat İstikrarı Programı kapsamında, 22.05.2023-15.06.2023 tarihleri arasında toplam 74.219.569 adet pay alımı gerçekleştirmiştir.

Bunun yanı sıra, 16.08.2024 tarihli Yönetim Kurulu Kararı ile başlatılan Geri Alım Programı kapsamında ise 31.01.2026 tarihine kadar toplam 27.183.246 adet pay geri alınmıştır.

01.05.2025 – 31.01.2026 döneminde gerçekleştirilen pay geri alım işlemleri ise aşağıda özetlenmiştir:

05.05.2025 tarihinde, 4,18 TL ortalama fiyattan 1.998.622 adet pay,  
13.05.2025 tarihinde, 4,44 TL ortalama fiyattan 1.020.000 adet pay,  
15.05.2025 tarihinde, 4,38 TL ortalama fiyattan 821.495 adet pay,  
21.05.2025 tarihinde, 4,56 TL ortalama fiyattan 548.250 adet pay,  
23.05.2025 tarihinde, 4,65 TL ortalama fiyattan 1.445.000 adet pay,  
28.05.2025 tarihinde, 4,76 TL ortalama fiyattan 2.402.172 adet pay geri alınmıştır.

Böylece, her iki program çerçevesinde alınan payların toplamı 31.01.2026 itibarıyla 101.402.815 adete ulaşmıştır.

*\*Geri alım ve fiyat istikrar kapsamında alınan paylara ilişkin adet ve fiyat bilgileri 08.01.2026 tarihinde tamamlanan bedelsiz sermaye artırımı oranına göre düzenlenmiştir.*

### 5.9 Hesap Dönemi İçerisinde Yapılan Özel Denetime ve Kamu Denetimine İlişkin Açıklamalar

Şirketimizin 1 Mayıs -31 Ocak 2026 dönemi muhasebe defter, kayıt ve belgeleri ile bu döneme ilişkin beyannameleri ve mali tabloları 3568 Sayılı Kanun kapsamında Yeminli Mali Müşavir tarafından, 6102 Sayılı Ticaret Kanunu kapsamında bağımsız denetçi tarafından denetlenirken, kamu denetimi yapılmamıştır.

### 5.10 Şirket Aleyhine Açılan, Şirketin Mali Durumunu ve Faaliyetlerini Etkileyebilecek Nitelikteki Davalar ve Olası Sonuçları Hakkında Bilgiler

Şirketimiz adına açılan, şirketin mali durumunu ve faaliyetlerini etkileyebilecek nitelikte herhangi bir dava ve olası sonuç bulunmamaktadır.

### 5.11 Mevzuat Hükümlerine Aykırı Uygulamalar Nedeniyle Şirket ve Yönetim Organı Üyeleri Hakkında Uygulanan İdari veya Adli Yaptırımlar

Mevzuat hükümlerine aykırı uygulamalar nedeniyle şirket ve yönetim organı üyeleri hakkında uygulanan idari veya adli yaptırım bulunmamaktadır.

### 5.12 Şirket Faaliyetlerini Önemli Derecede Etkileyebilecek Mevzuat Değişiklikleri

İlgili dönem içerisinde şirket faaliyetlerini önemli derecede etkileyebilecek mevzuat değişikliği olmamıştır.

### 5.13 Geçmiş Dönemlerde Belirlenen Hedeflere Ulaşıp Ulaşılamadığı, Genel Kurul Kararlarının Yerine Getirilip Getirilemediği, Hedeflere Ulaşılamamışsa veya Kararlar Yerine Getirilememişse Gerekçelerine İlişkin Bilgiler Ve Değerlendirmeler

Şirket Yönetim Kurulu tarafından belirlenen hedeflere uygun olarak yıllık bütçe oluşturulmakta ve faaliyet sonuçlarının, bütçe ile uyumluluğu izlenmektedir. 19.09.2024 tarihinde düzenlenen Olağan Genel Kurul Toplantısında, 01.05.2024-30.04.2025 faaliyetlerine ilişkin alınan kararlar Şirketimizce uygulanmıştır.

#### 5.14 Dönem İçerisinde Olağanüstü Genel Kurul Toplantısı Yapılmışsa, Toplantının Tarihi, Toplantıda Alınan Kararlar ve Buna İlişkin Yapılan İşlemlerde Dahil Olmak Üzere Olağanüstü Genel Kurula İlişkin Bilgiler

01.05.2025-31.01.2026 dönemi içerisinde Olağanüstü Genel Kurul toplantısı yapılmamıştır.

#### 5.15 Şirketin Dönem İçinde Yapmış Olduğu Bağış ve Yardımlar ile Sosyal Sorumluluk Projeleri Çerçevesinde Yapılan Harcamalar

Şirketin 01.05.2025-31.01.2026 dönemi içerisinde, bağış ve yardımlar ile sosyal sorumluluk projeleri çerçevesinde 15.121.647 TL harcaması bulunmaktadır.

#### 5.16 Hakim Şirket ile İlişkiler

Şirketimiz, S.S. Kayseri Pancar Ekicileri Kooperatifinin bir bağlı ortaklığıdır. S.S. Kayseri Pancar Ekicileri Kooperatifi ile 01.05.2025-31.01.2026 döneminde de önceki dönemlerde olduğu gibi ticari ilişkilerini sürdürmüştür. Bu ticari ilişkiler sürdürülürken belirlenen faaliyetler çerçevesinde 3. Şirket ve kurumlara uygulanan politikalarından farklı bir sistem uygulanmamıştır. (Bu durum bağlı bulunan diğer şirketler grubu üyeleri içinde geçerlidir.)

	Mal ve Hizmet Alımları	Satışlar	Faiz Gelirleri	Faiz Giderleri	Diğer Gelirler	Diğer Giderler
01.05.2025-31.01.2026	607.882	6.910.040	--	--	7.167.744	280.702
01.05.2024-31.01.2025	7.811.929	16.957.551	--	--	5.970.011	880.404

Kayseri Pancar Ekiciler Kooperatifi'nden diğer alacaklar tutarı kooperatifin ticari ve diğer faaliyetlerinden çiftçilere yapmış olduğu motorin, sulama ve zirai alet gibi avanslara ilişkin Kayseri Şeker Fabrikası A.Ş. tarafından gönderilen tutarlar ile hizmet ve küspe satışlarından oluşmaktadır. Özel fiyatlandırmaya tabi herhangi bir işlem bulunmamaktadır.

Şirketimiz ve bağlı ortaklıklarının faaliyetleri içinde belirtilen işlemlerin tamamı açıklanabilir, karşılaştırılabilir niteliktedir. Bağlı olunan hâkim şirket yönlendirmesiyle onun ya da ilişkili olduğu herhangi bir kişi ya da kurum yararına veya zararına yapılan yasal olmayan bir işlem bulunmamaktadır.

## 6. FİNANSAL DURUM

### 6.1 Finansal Duruma ve Faaliyet Sonuçlarına İlişkin Yönetim Organının Analizi ve Değerlendirmesi, Planlanan Faaliyetlerin Gerçekleşme Derecesi, Belirlenen Stratejik Hedefler Karşısında Şirketin Durumu

Şirketimiz 01.05.2025-31.01.2026 finansal dönemini (4.574.214.966) TL net zarar ile kapatmıştır. Aktif toplamı 64.560.184.277 TL olup karşılığında 40.334.781.367 TL tutarında Öz Kaynak bulunmaktadır.

### 6.2 Geçmiş Yıllarla Karşılaştırmalı Olarak Şirketin Yıl İçindeki Satışları, Verimliliği, Gelir Oluşturma Kapasitesi, Kârlılığı ve Borç/Öz Kaynak Oranı İle Şirket Faaliyetlerinin Sonuçları Hakkında Fikir Verecek Diğer Hususlara İlişkin Bilgiler Ve İleriye Dönük Beklentiler

Finansal Veriler	01.05.2025 – 31.01.2026	01.05.2024 – 31.01.2025
<b>KAR-ZARAR TABLOSU</b>		
Hasılat	2.831.290.620	13.194.364.608
Brüt Kar/(Zararı)	(757.779.278)	(45.780.728)
Esas Faaliyet Karı/(Zararı)	(1.970.078.096)	(1.159.308.498)
Net Dönem Zararı	(4.574.214.966)	(3.725.191.195)
<b>FİNANSAL DURUM TABLOSU</b>		
	<b>01.05.2025 – 31.01.2026</b>	<b>01.05.2024 – 31.01.2025</b>
Dönen Varlıklar	22.186.162.212	23.567.963.924
Duran Varlıklar	42.374.022.065	42.111.393.549
Kısa Vadeli Yükümlülükler	17.023.390.455	14.399.804.129
Uzun Vadeli Yükümlülükler	7.202.012.455	6.376.769.026
Özkaynaklar	40.334.781.367	44.902.784.318

### 6.3 Şirketin Sermayesinin Karşılıksız Kalıp Kalmadığına veya Borca Batık Olup Olmadığına İlişkin Tespit ve Yönetim Organı Değerlendirmeleri

Şirket'in sermaye yeterlilik durumu 6102 sayılı Türk Ticaret Kanunu'nun 376. maddesi ve ilgili mevzuat kapsamında değerlendirilmiş olup sermayenin karşılıksız kalmamış olduğu ve yeterli seviyede olduğu tespit edilmiştir.

### 6.4 Kâr Payı Dağıtım Politikasına İlişkin Bilgiler ve Kâr Dağıtımını Yapılmayacaksa Gerekçesi İle Dağıtılmayan Kârın Nasıl Kullanılacağına İlişkin Öneri

Şirket'in Kâr Dağıtım Politikası Yönetim Kurulumuzun 29.04.2021 tarih ve 110 sayılı kararı ile belirlenmiştir. Şirket kârının dağıtımına ilişkin esaslar Esas Sözleşmenin 21.Maddesi ile düzenlenmiştir. Şirket'te kârın dağıtılması Türk Ticaret Kanunu, Sermaye Piyasası Mevzuatı ve Şirket'in tabi olduğu sair mevzuat hükümlerine uygun olarak belirlenen kâr dağıtım politikası çerçevesinde alınan Yönetim Kurulu önerisi, Genel kurul tarafından karara bağlanır. Yıllık kârın ortaklara hangi tarihte ve ne şekilde dağıtılacağı SPK'nın düzenlemelerine uygun şekilde Yönetim Kurulu'nun teklifi üzerine, Genel Kurul tarafından kararlaştırılır. Kâr Dağıtım Politikasına uygun olarak dağıtılan kârlar geri alınamaz. Geri alma hakkına ilişkin Türk Ticaret Kanunu hükümleri saklıdır.

Kârın dağıtım önerisi, yasal süreler dikkate alınarak ve sermaye piyasası mevzuatı ile SPK düzenleme ve kararlarına uygun olarak kamuya açıklanır.

Kâr Payı Dağıtım Politikasının; pay sahiplerinin beklentileri ile Şirket'in büyümesi, planlanan sabit kıymet ve işletme sermayesi yatırımları ve kârlılık durumu arasındaki hassas denge göz önünde tutularak yatırımcıların temettü geliri elde



etmeleri için aşağıda yer aldığı şekilde tespit edilmiştir.

a) Dönem kârından TTK, VUK, SPKn, Sermaye Piyasası Kurulu ilke kararları ve benzeri mevzuat ile şirket ana mukavelesinin ilgili hükümleri gereğince ayrılması gereken yasal yedekler ayrılarak “dağıtılabilecek kar” belirlenir.

b) TTK ve vergi yasaları kapsamında tutulan yasal kayıtlara göre net dağıtılabılır dönem kârı oluşmaması halinde, sermaye piyasası mevzuatı, SPK düzenleme ve kararlarına uygun olarak hazırlanan finansal tablolara göre ve yine sermaye piyasası mevzuatı, SPK düzenleme ve kararlarına uygun olarak “net dağıtılabılır dönem kârı” hesaplanmış olsa dahi, kâr dağıtımı yapılmaz.

c) Hesaplanan “net dağıtılabılır dönem kârı”, çıkarılmış sermayenin %5’inin altında kalması durumunda kâr dağıtımı yapılmaz.

d) Şirketimizin, büyüme hedefleri, karlılık durumu, sabit kıymet ve işletme sermayesi yatırımlarının gerektirdiği fon ihtiyaçları da dikkate alınarak; TTK, VUK, SPKn, Sermaye Piyasası Kurulu ilke kararları ve benzeri mevzuat ile şirket ana mukavelesinin ilgili hükümleri çerçevesinde Sermaye Piyasası Kurulu’na belirlenen asgari oranda kâr dağıtımı yapılması temel ilke olarak belirlenmiştir.

Ancak Şirketimizin kâr dağıtılabılme potansiyeli dikkate alınarak yönetim kurulunca asgari oranının üzerinde kâr dağıtım kararı alınması ve genel kurulun onayına sunulması her zaman mümkündür.

e) Kâr dağıtım kararı alındığı takdirde, dağıtımın nakden ve/veya bedelsiz hisse şeklinde dağıtılması hususu Şirket yönetim kurulunun önerisi ile genel kurulca kararlaştırılır.

f) Kâr payı dağıtımında imtiyaz söz konusu değildir. Kâr payları dağıtım tarihi itibarıyla mevcut payların tamamına bunların ihraç ve iktisap tarihine bakılmaksızın eşit olarak dağıtılır.

g) Ana sözleşmede yöneticilere ve çalışanlara kâr payı verilmesi hususunda herhangi bir madde bulunmamaktadır.

h) Kâr payı ödemeleri ilgili yasal düzenlemeler dikkate alınarak kanuni süreler içerisinde genel kurulun onayını müteakip yine genel kurulun tespit ettiği tarihte ortaklarımıza dağıtılacaktır.

i) Sermaye piyasası mevzuatı, SPK düzenleme ve kararlarına uygun olarak ve Şirket tarafından bir hesap dönemi içerisinde yapılacak yardım ve bağışların üst sınırı genel kurul tarafından belirlenir.

Genel kurulca belirlenen sınırı aşan tutarda bağış yapılamaz ve yapılan bağışlar “net dağıtılabılır kâr” matrahına eklenir.

i) Kâr dağıtımında Şirket yönetimi, pay sahiplerinin menfaatleri ile şirket menfaati arasında tutarlı bir denge gözetir.

j) Şirket, TTK; sermaye piyasası mevzuatı, SPK düzenleme ve kararları, vergi yasaları, ilgili diğer yasal mevzuat hükümleri ile esas sözleşme ve genel kurul kararı doğrultusunda kâr payı avansı dağıtım kararı alabilir ve kâr payı avansı dağıtımını yapabilir.

k) Şirket değerini artırmaya yönelik önemli miktarda fon çıkışı gerektiren yatırımlar, finansal yapımızı etkileyen önemli nitelikteki konular, Şirket’in kontrolü dışında, ekonomide, piyasalarda veya diğer alanlarda ortaya çıkan önemli belirsizlikler ve olumsuzluklar kâr dağıtım kararlarının alınmasında dikkate alınır.

Şirket esas sözleşmesi uyarınca kâr dağıtımında imtiyaz bulunmamaktadır.

## 7. RİSKLER VE YÖNETİM ORGANININ DEĞERLENDİRMESİ

### 7.1 Şirketin Öngörülen Risklere Karşı Uygulayacağı Risk Yönetimi Politikasına İlişkin Bilgiler

Şirketimizin risk yönetimine ilişkin faaliyetleri İç Denetim Başkanlığı ve Riskin Erken Saptanması Komitesi tarafından yürütülmektedir. Ayrıca Şirketimiz, bağımsız denetim kuruluşu tarafından da düzenli olarak denetlenmektedir. Bu denetimden elde edilen bulgular Denetimden Sorumlu Komite üyeleriyle birlikte diğer Yönetim Kurulu üyelerine bildirilir. Şirketimizin iş akışları, prosedürleri, çalışanlarımızın yetki ve sorumlulukları risk yönetimi çerçevesinde kontrol altına alınmış ve sürekli bir denetime tabi hale getirilmiştir.

### 7.2 Riskin Erken Saptanması Komitesinin Çalışmalarına Ve Raporlarına İlişkin Bilgiler

Komite'nin amacı, Kayseri Şeker Fabrikası A.Ş.'nin varlığını, gelişmesini ve devamını tehlikeye düşürebilecek stratejik, operasyonel, finansal her türlü riskin erken teşhisi, bunun için gerekli önlemler ile çarelerin uygulanması ve riskin yönetilmesidir. Komite, Kayseri Şeker Fabrikasına Yönetim Kurulu'nca atanan, biri Başkan olmak üzere üç üyeden oluşur. Komite Başkanı, Kayseri Şeker Fabrikası Yönetim Kurulu tarafından atanır. Komite, risk yönetimi sistemlerini en az yılda bir kez gözden geçirir, risk yönetimi ile ilgili uygulamaların, Komite kararlarına uygun gerçekleştirilmesinin gözetimini yapar.

### 7.3 Satışlar, Verimlilik, Gelir Yaratma Kapasitesi, Kârlılık, Borç/Öz Kaynak Oranı Ve Benzeri Konularda İleriye Dönük Riskler

Ekonomik gelişmelere paralel olarak Şirketin maruz kalabileceği riskler kredi ve alacak riskleri ile finansal riskler olarak iki ana grupta değerlendirilmektedir:

#### 7.3.1 Kredi ve Alacak Riski

Kredi riski, bir müşterinin veya karşı tarafın finansal araçlarla ilgili sözleşmenin şartlarını yerine getirememesinden kaynaklanmakta olup temel olarak, Grup'un ticari ve diğer alacaklarından doğabilecek finansal zararlar kredi riskini oluşturmaktadır. Finansal varlıkların defter değerleri maruz kalınan azami kredi riskini göstermektedir.

Ticari ve diğer alacaklar riski: Grup'un maruz kaldığı kredi riski temel olarak her bir müşterinin kendi bireysel özelliklerinden etkilenmektedir. Ancak yönetim, Grup'un müşteri bazındaki kredi riskini etkileyebilecek faktörleri, müşterilerin faaliyet gösterdiği sektör ve ülkelerin temerrüt risklerini de içerecek şekilde, değerlendirir.

#### 7.3.2 Finansal Riskler

##### i. Likidite Riski

Grup'un ileri tarihlerdeki finansal yükümlülüklerini karşılayamaması riskidir. Grup'un likidite riski, mevcut ve ilerideki muhtemel borç gereksinimlerinin normal koşullarda ya da kriz durumlarında fonlanabilmesi için çeşitli finansal kuruluşlardan Grup'u zarara uğratmayacak ya da itibarını zedelemeyecek şekilde yeterli finansman olanakları temin edilerek yönetilmektedir. Grup, ürün ve servislerinin maliyetlendirilmesinde, nakit akışı gerekliliklerini izlemekte ve yatırımların nakit getirisini optimize etmekte yardımcı olan, faaliyet bazlı maliyetlendirme yöntemini kullanmaktadır.

##### ii. Faiz Oranı Riski

Piyasada farklı faiz oranlarının uygulanması ve faiz oranlarındaki değişimler mali sonuçlar açısından çok önemli bir risk oluşturmaktadır. Faiz oranı riskinin kontrolünde kredi kullanımlarında sabit faiz, değişken faiz gibi dengeler dikkate alınmaktadır.

##### iii. Döviz Kuru Riski

Ülkemizdeki şirketlerin maruz kalınan en önemli risklerden olmakla birlikte, Şirketimizin aktif pasif yapısı içinde yabancı para cinsinden varlık ve borçların oransal olarak çok düşük düzeyde bulunması, satışlarımızın tamamına yakınının Türk Lirası cinsinden olması sebebiyle Şirketimizin kur riski bulunmamaktadır.

Merkez Bankası para politikası uygulamaları da dikkate alınarak ihracat seviyesinin yüksekliği desteğinde çok düşük maliyetli fırsat olarak çıkmış döviz kredileri kullanılmış, alternatif finansman yöntemi olarak da opsiyon ve forward uygulamaları takip edilmiş; ancak Şirket'te uygulanmamıştır.

#### iv. Değerlendirmeler

Gelecek faaliyet dönemlerinde satışlarımızda, gelir yaratma kapasitemizde ve kârlılık oranlarımızda olağanüstü farklılıklar beklenmemektedir. Sermaye risk yönetimiyle bir yandan faaliyetlerin sürekliliği sağlanmaya çalışılırken, diğer yandan da borç ve özkaynak dengesi en verimli şekilde kullanılarak, maliyet tasarrufu ve teknolojik yeniliklerle verimlilik artışı sağlanmak suretiyle kârlılığın artırılması hedeflenmektedir.

## 8. DİĞER HUSUSLAR

### 8.1 Raporlama Döneminden Sonraki Olaylar

Şirketimizin 31.01.2026 (veya rapor dönem sonu) tarihi itibarıyla sona eren hesap dönemine ait faaliyet sonuçlarını ve finansal durumunu önemli ölçüde etkileyebilecek, raporlama dönemi sonrasına ait herhangi bir gelişme bulunmamaktadır.

### 8.2 Kurumsal Yönetim

#### 8.2.1 Kurumsal Yönetim İlkelerine Uyum Beyanı

Sermaye Piyasası Kurulu ("SPK")'nın 3 Ocak 2014 tarih ve 28871 sayılı Resmi Gazete'de yayımlanarak yürürlüğe giren II-17.1 sayılı Kurumsal Yönetim Tebliği ("Tebliğ")'nin Kurumsal Yönetim ilkelerinin uygulanması başlıklı 5'inci maddesi uyarınca ilk genel kurul tarihi itibarıyla gerekli uyumu sağlamak konusunda azami ölçüde özen göstermektedir. Şirketimiz paydaşlarına karşı taşıdığı sorumlulukların bilinci içerisinde, faaliyetlerinde kurumsal yönetimin temelini oluşturan "eşitlik", "şeffaflık", "hesap verebilirlik" ve "sorumluluk" kavramlarını benimsemiştir.

Şirketimiz, 01.05.2025 – 31.01.2026 hesap döneminde Sermaye Piyasası Kurulu'nun II-17.1 Kurumsal Yönetim Tebliği'nde ("Tebliğ") yer alan zorunlu ve gönüllü ilkelere uyum konusunda azami gayret ve özeni göstermiş olup, yeni çıkarılmakta olan SPK mevzuatları da dahil olmak üzere gelişmeler takip edilerek, idari, hukuki ve teknik altyapı çalışmalarının tamamlanmasıyla, tam uyumun sağlanmasına yönelik çalışmalar devam etmektedir.

Şirketimiz ile menfaat sahipleri arasında hiçbir çıkar çatışması bulunmamaktadır. Sermaye Piyasası Kurulu'nun 10.01.2019 tarih ve 2/49 sayılı kararı uyarınca Şirketimizin Kurumsal Yönetim İlkeleri'nden uygulanması gönüllü olan ilkelere uyum durumunu gösteren "Kurumsal Yönetim Uyum Raporu (URF)" ve mevcut kurumsal yönetim uygulamalarımız hakkında bilgi veren "Kurumsal Yönetim Bilgi Formu (KYBF)"na Şirketin kurumsal internet sitesi olan <https://kayseriseker.com/tr/> adresinde yer alan "Yatırımcı İlişkileri/Kurumsal Yönetim/Kurumsal Yönetim Uyum Raporu" bölümünden ulaşılması mümkündür.

#### 8.2.2 İlişkili Taraf İşlemleri

Şirket, olağan iş akışı çerçevesinde, ilişkili tarafları ile işlemlerde bulunmaktadır ve bulunmaya devam edecektir. Şirket, geçmişte olduğu gibi gelecekte de ilişkili taraflarıyla Şirket'in faaliyetlerinin ve kârlılığının sürdürülebilmesi amacıyla işlemler gerçekleştirebilecektir.

Şirketimizin ilişkili taraflar ile gerçekleştirilen işlemlerine ilişkin bilgiler 31.01.2026 tarihli finansal raporumuzun 6 no'lu dipnotunda yer almaktadır.

### 8.2.3 Kredi Derecelendirme

Derecelendirme Tarihi	30.10.2024	30.10.2025
Derecelendirme Kuruluşu	JCR AVRASYA DERECELENDİRME A.Ş.	JCR AVRASYA DERECELENDİRME A.Ş.
Uzun Vadeli Ulusal Notu	BBB (tr)	BBB (tr)

### 8.2.4 Kurumsal Yönetim Derecelendirme

Derecelendirme Tarihi	20.01.2026
Derecelendirme Kuruluşu	KOBİRATE ULUSLARARASI KREDİ DERECELENDİRME VE KURUMSAL YÖNETİM HİZMETLERİ A.Ş.
SPK Kurumsal Yönetim İlkelerine Uyum Notu	8.35

## 9. YÖNETİM KURULU BAĞIMSIZ YÖNETİM KURULU ÜYELERİ BAĞIMSIZLIK BEYANLARI

Şirketimiz Bağımsız Yönetim Kurulu Üyeleri; Sn. Anfer Yılmaz, Sn. Ender Batukan, ve Sn. Mustafa Çeçen aşağıdaki Bağımsız Yönetim Kurulu Üyesi olma şartlarına haiz olduklarını beyan etmişlerdir.

Kayseri Şeker Fabrikası A.Ş. Yönetim Kurulu'nda, mevzuat, esas sözleşme ve Sermaye Piyasası Kurulu'nun Kurumsal Yönetim Tebliği'nde belirlenen kriterler kapsamında "bağımsız üye" olarak görev yapmaya aday olduğumu, bu kapsamda;

a) Şirket, şirketin yönetim kontrolü ya da önemli derecede etki sahibi olduğu ortaklıklar ile şirketin yönetim kontrolünü elinde bulunduran veya şirkette önemli derecede etki sahibi olan ortaklar ve bu ortakların yönetim kontrolüne sahip olduğu tüzel kişiler ile kendim, eşim ve ikinci dereceye kadar kan ve sıhrî hısımlarım arasında; son beş yıl içinde önemli görev ve sorumluluklar üstlenecek yönetici pozisyonunda istihdam ilişkisinin bulunmadığını, sermaye veya oy haklarının veya imtiyazlı payların %5 inden fazlasına birlikte veya tek başına sahip olunmadığını ya da önemli nitelikte ticarî ilişki kurulmadığını;

b) Son beş yıl içerisinde, başta şirketin denetimi (vergi denetimi, kanuni denetim, iç denetim de dâhil), derecelendirilmesi ve danışmanlığı olmak üzere, yapılan anlaşmalar çerçevesinde şirketin önemli ölçüde hizmet veya ürün satın aldığı veya sattığı şirketlerde, hizmet veya ürün satın alındığı veya satıldığı dönemlerde, ortak (%5 ve üzeri), önemli görev ve sorumluluklar üstlenecek yönetici pozisyonunda çalışmadığımı veya yönetim kurulu üyesi olmadığımı,

c) Bağımsız yönetim kurulu üyesi olmam sebebiyle üstleneceğim görevleri gereği gibi yerine getirecek mesleki eğitim, bilgi ve tecrübeye sahip olduğumu,

ç) Mevzuata uygun olarak üniversite öğretim üyeliği hariç, üye olarak seçildikten sonra kamu kurum ve kuruluşlarında tam zamanlı çalışmayacağımı,

d) 31/12/1960 tarihli ve 193 sayılı Gelir Vergisi Kanunu (G.V. K.)'na göre Türkiye'de yerleşik sayıldığımı,

e) Şirket faaliyetlerine olumlu katkılarda bulunabilecek, şirket ile pay sahipleri arasındaki çıkar çatışmalarında tarafsızlığımı koruyabilecek, menfaat sahiplerinin haklarını dikkate alarak özgürce karar verebilecek güçlü etik standartlara, mesleki itibara ve tecrübeye sahip olduğumu,

f) Şirket faaliyetlerinin işleyişini takip edebilecek ve üstlendiğim görevlerin gereklerini tam olarak yerine getirebilecek ölçüde şirket işlerine zaman ayırabileceğimi,

g) Şirketin yönetim kurulunda son on yıl içerisinde altı yıldan fazla yönetim kurulu üyeliği yapmadığımı,

ğ) Şirketin veya şirketin yönetim kontrolünü elinde bulunduran ortakların yönetim kontrolüne sahip olduğu şirketlerin üçten fazlasında ve toplamda Borsa İstanbul'da işlem gören şirketlerin beşten fazlasında bağımsız yönetim kurulu üyesi olarak görev almıyor olduğumu,

h) Yönetim kurulu üyesi olarak seçilen tüzel kişi adına tescil ve ilan edilmemiş olduğumu, beyan ederim.

## 10. FİNANSAL RAPOR

### FİNANSAL DURUM TABLOSU

	(Sınırlı denetimden geçmemiş) Cari Dönem	(Bağımsız denetimden geçmiş) Önceki dönem
	31 Ocak 2026	30 Nisan 2025
<b>VARLIKLAR</b>		
<b>Dönen varlıklar</b>		
Nakit ve nakit benzerleri	273.500.093	2.326.360.163
Ticari alacaklar	594.459.978	15.417.845.940
- İlişkili olmayan taraflardan	594.459.978	15.417.845.940
Diğer alacaklar	95.536.017	302.807.797
- İlişkili taraflardan	808.991	58.218.131
- İlişkili olmayan taraflardan	94.727.026	244.589.666
Cari dönem vergisiyle ilgili varlıklar	22.442.620	9.522.291
Canlı varlıklar	264.349.084	149.740.617
Stoklar	19.943.213.444	3.227.943.867
Peşin ödenmiş giderler	85.484.003	1.817.221.541
Diğer dönen varlıklar	907.176.973	316.521.708
<b>Toplam dönen varlıklar</b>	<b>22.186.162.212</b>	<b>23.567.963.924</b>
<b>Duran varlıklar</b>		
Ticari alacaklar	53.120.723	--
- İlişkili olmayan taraflardan	53.120.723	--
Diğer alacaklar	113.428	137.305
- İlişkili olmayan taraflardan	113.428	137.305
Finansal yatırımlar	120.168.494	120.168.494
Özkaynak yöntemiyle değerlendirilen yatırımlar	13.262.847	14.481.941
Canlı varlıklar	406.791.172	360.780.595
Maddi duran varlıklar	23.189.988.271	23.426.348.013
Maddi olmayan duran varlıklar	3.547.469.587	3.529.915.825
-Şerefiye	189.314.921	189.314.921
-Diğer maddi olmayan duran varlıklar	3.358.154.666	3.340.600.904
Yatırım amaçlı gayrimenkuller	14.923.479.199	14.525.368.943
Kullanım hakkı varlıkları	18.846.758	45.154.536
Ertelenmiş vergi varlığı	1.598.125	3.837.290
Peşin ödenmiş giderler	99.183.461	85.200.607
<b>Toplam duran varlıklar</b>	<b>42.374.022.065</b>	<b>42.111.393.549</b>
<b>Toplam varlıklar</b>	<b>64.560.184.277</b>	<b>65.679.357.473</b>

	(Sınırlı denetimden geçmemiş) Cari Dönem	(Bağımsız denetimden geçmiş) Önceki dönem
	31 Ocak 2026	30 Nisan 2025
<b>KAYNAKLAR</b>		
<b>Kısa vadeli yükümlülükler</b>		
Kısa vadeli borçlanmalar	8.801.568.324	12.306.368.410
- Banka kredileri	8.787.408.691	12.274.060.693
- Kiralama işlemlerinden borçlar	14.159.633	32.307.717
Ticari borçlar	7.336.358.056	1.479.008.038
- İlişkili taraflara	54.335.478	280.691
- İlişkili olmayan taraflara	7.282.022.578	1.478.727.347
Çalışanlara sağlanan faydalar kapsamında borçlar	312.282.278	157.240.758
Diğer borçlar	87.698.467	167.838.433
- İlişkili taraflara	48.095.967	108.361.814
- İlişkili olmayan taraflara	39.602.500	59.476.619
Ertelenmiş gelirler	297.960.207	31.640.615
Kısa vadeli karşılıklar	159.162.079	168.773.105
- Çalışanlara sağlanan faydalara ilişkin	111.719.755	117.830.384
- Diğer kısa vadeli karşılıklar	47.442.324	50.942.721
Diğer kısa vadeli yükümlülükler	28.361.044	88.934.770
<b>Toplam kısa vadeli yükümlülükler</b>	<b>17.023.390.455</b>	<b>14.399.804.129</b>
<b>Uzun vadeli yükümlülükler</b>		
Uzun vadeli borçlanmalar	113.762.110	150.585.694
- Banka kredileri	113.762.110	143.813.725
- Kiralama işlemlerinden borçlar	--	6.771.969
Diğer borçlar	105.693	128.341
- İlişkili olmayan taraflara	105.693	128.341
Uzun vadeli karşılıklar	678.338.366	708.774.895
- Çalışanlara sağlanan faydalara ilişkin	678.338.366	708.774.895
Ertelenmiş vergi yükümlülüğü	6.409.806.286	5.517.280.096
<b>Toplam uzun vadeli yükümlülükler</b>	<b>7.202.012.455</b>	<b>6.376.769.026</b>
<b>Toplam yükümlülükler</b>	<b>24.225.402.910</b>	<b>20.776.573.155</b>

**FİNANSAL DURUM TABLOSU**

	(Sınırlı denetimden geçmemiş) Cari Dönem	(Bağımsız denetimden geçmiş) Önceki dönem
	31 Ocak 2026	30 Nisan 2025
<b>ÖZKAYNAKLAR</b>		
<b>Ana ortaklığa ait özkaynaklar</b>		
Ödenmiş sermaye	3.000.000.000	706.000.000
Sermaye düzeltmesi enflasyon farkları	7.428.372.606	9.722.372.606
Hisse senedi ihraç primleri	4.491.364.802	4.491.364.802
Geri alınmış paylar (-)	(911.896.037)	(867.629.079)
Kâr veya zararda yeniden sınıflandırılmayacak birikmiş diğer kapsamlı gelirler veya giderler	5.214.930.662	5.164.451.689
- Tanımlanmış fayda planları yeniden ölçüm kayıpları	(715.907.608)	(766.386.581)
- Maddi duran varlık yeniden değerlendirme artışları	5.930.838.270	5.930.838.270
Kardan ayrılmış kısıtlanmış yedekler	2.353.177.307	2.307.814.639
Geçmiş yıllar karları	23.333.048.521	24.447.338.093
Net dönem zararı	(4.574.215.219)	(1.068.926.904)
<b>Ana ortaklığa ait özkaynaklar toplamı</b>	<b>40.334.782.642</b>	<b>44.902.785.846</b>
Kontrol gücü olmayan paylar toplamı	(1.275)	(1.528)
<b>Toplam özkaynaklar</b>	<b>40.334.781.367</b>	<b>44.902.784.318</b>
<b>Toplam kaynaklar</b>	<b>64.560.184.277</b>	<b>65.679.357.473</b>

**KAR VEYA ZARAR TABLOSU**

	(Sınırlı denetimden geçmemiş)	(Sınırlı denetimden geçmemiş)	(Sınırlı denetimden geçmemiş)	(Sınırlı denetimden geçmemiş)
	1 Mayıs 2025- 31 Ocak 2026	1 Kasım 2025- 31 Ocak 2026	1 Mayıs 2024- 31 Ocak 2025	1 Kasım 2024- 31 Ocak 2025
<b>Kar veya zarar kısmı</b>				
Hasılat	2.831.290.620	513.276.750	13.194.364.608	1.345.581.461
Satışların maliyeti	(3.589.069.898)	(1.113.780.264)	(13.240.145.336)	(739.694.537)
<b>Brüt (Zarar) / kar</b>	<b>(757.779.278)</b>	<b>(600.503.514)</b>	<b>(45.780.728)</b>	<b>605.886.924</b>
Genel yönetim giderleri (-)	(874.809.056)	(295.930.725)	(751.518.587)	(229.169.048)
Satış, pazarlama ve dağıtım giderleri (-)	(352.696.344)	(139.644.674)	(313.060.248)	(99.845.834)
Araştırma ve geliştirme giderleri (-)	(70.954.456)	(23.053.877)	(82.887.416)	(34.478.511)
Esas faaliyetlerden diğer gelirler	143.534.124	40.405.405	260.095.096	46.297.590
Esas faaliyetlerden diğer giderler (-)	(57.373.086)	(23.978.156)	(226.156.615)	(51.180.659)
<b>Esas faaliyet zararı</b>	<b>(1.970.078.096)</b>	<b>(1.042.705.541)</b>	<b>(1.159.308.498)</b>	<b>237.510.462</b>
Yatırım faaliyetlerinden gelirler	572.244.282	63.051.850	371.001.680	29.980.607
Yatırım faaliyetlerinden giderler (-)	--	--	(30.102.031)	(46.871)
Özkaynak yöntemiyle değerlendirilen yatırımların karlarından paylar	(8.116)	584.814	981.282	885.368
<b>Finansman gideri öncesi faaliyet zararı</b>	<b>(1.397.841.930)</b>	<b>(979.068.877)</b>	<b>(817.427.567)</b>	<b>268.329.566</b>
Finansman gelirleri	124.364.441	39.639.438	228.621.132	77.042.343
Finansman giderleri (-)	(2.603.281.857)	(722.438.063)	(3.162.617.281)	(682.250.927)
Parasal kayıp/kazanç	180.483.410	714.323.857	260.041.179	(154.324.582)
<b>Sürdürülen faaliyet vergi öncesi dönem zararı</b>	<b>(3.696.275.936)</b>	<b>(947.543.645)</b>	<b>(3.491.382.537)</b>	<b>(491.203.600)</b>
<b>Sürdürülen faaliyetler vergi gideri</b>				
- Dönem vergi gideri	--	--	--	--
- Ertelenmiş vergi gideri	(877.939.030)	(1.011.756.916)	(233.808.658)	(265.995.913)
<b>Sürdürülen faaliyetler dönem zararı</b>	<b>(4.574.214.966)</b>	<b>(1.959.300.561)</b>	<b>(3.725.191.195)</b>	<b>(757.199.513)</b>
<b>Dönem zararının dağılımı</b>				
Kontrol gücü olmayan paylar	253	(66)	148	(54)
Ana ortaklık payları	(4.574.215.219)	(1.959.300.495)	(3.725.191.343)	(757.199.459)
<b>Net dönem zararı</b>	<b>(4.574.214.966)</b>	<b>(1.959.300.561)</b>	<b>(3.725.191.195)</b>	<b>(757.199.513)</b>
<b>Pay başına kar</b>				
<b>Adi pay başına kar</b>				
-Sürdürülen faaliyetlerden adi pay başına kar	(5,027)	(1,487)	(5,276)	(1,073)
-Sürdürülen faaliyetlerden sulandırılmış adi pay başına kar	(5,027)	(1,487)	(5,276)	(1,073)



**DİĞER KAPSAMLI GELİR TABLOSU**

	(Sınırlı denetimden geçmemiş)	(Sınırlı denetimden geçmemiş)	(Sınırlı denetimden geçmemiş)	(Sınırlı denetimden geçmemiş)
	1 Mayıs 2025- 31 Ocak 2026	1 Kasım 2025- 31 Ocak 2026	1 Mayıs 2024- 31 Ocak 2025	1 Kasım 2024- 31 Ocak 2025
<b>Diğer kapsamlı gelir kısmı</b>				
<b>Dönem karı</b>	<b>(4.574.214.966)</b>	<b>(1.959.300.561)</b>	<b>(3.725.191.195)</b>	<b>(757.199.513)</b>
Tanımlanmış fayda planları yeniden ölçüm kazançları/(kayıpları)	67.305.298	105.861.635	(249.214.774)	(73.095.971)
- Ertelenmiş vergi gideri	(16.826.325)	(26.465.410)	62.303.694	18.273.993
<b>Diğer kapsamlı gelir</b>	<b>50.478.973</b>	<b>79.396.225</b>	<b>(186.911.080)</b>	<b>(54.821.978)</b>
<b>Toplam kapsamlı gelir</b>	<b>(4.523.735.993)</b>	<b>(1.879.904.336)</b>	<b>(3.912.102.275)</b>	<b>(812.021.491)</b>
<b>Toplam kapsamlı gelirin dağılımı</b>				
Kontrol gücü olmayan paylar	253	(66)	148	(55)
Ana ortaklık payları	(4.523.736.246)	(1.879.904.270)	(3.912.102.423)	(812.021.438)
<b>Toplam kapsamlı gelir</b>	<b>(4.523.735.993)</b>	<b>(1.879.904.336)</b>	<b>(3.912.102.275)</b>	<b>(812.021.493)</b>

## ÖZKAYNAK DEĞİŞİM TABLOSU

	Kar veya Zararda Yeniden Sınıflandırılmayacak Birikmiş Diğer Kapsamlı Gelirler ve Giderler						Birikmiş Zararlar					
	Ödenmiş Sermaye	Sermaye düzeltmesi enflasyon farkları	Hisse Senedi İhraç Primleri	Geri Alınmış Paylar (-)	Maddi Duran Varlık Yeniden Değerleme Artışları	Tanımlanmış fayda planları yeniden ölçüm kazançları	Kardan Ayrılan Kısıtlanmış Yedekler	Geçmiş Yıllar Karları/Zararları	Net Dönem Karı/Zararı	Ana Ortaklığa Ait Özkaynaklar Toplamı	Kontrol Gücü Olmayan Paylar	Özkaynaklar Toplamı
<b>30 Nisan 2025 itibarıyla bakiye</b>	<b>706.000.000</b>	<b>9.722.372.606</b>	<b>4.491.364.802</b>	<b>(867.629.079)</b>	<b>5.930.838.270</b>	<b>(766.386.581)</b>	<b>2.307.814.639</b>	<b>24.447.338.093</b>	<b>(1.068.926.904)</b>	<b>44.902.785.846</b>	<b>(1.528)</b>	<b>44.902.784.318</b>
Transferler	--	--	--	--	--	--	1.095.710	(1.070.022.614)	1.068.926.904	--	--	--
Sermaye artırım	2.294.000.000	(2.294.000.000)	--	--	--	--	--	--	--	--	--	--
Payların geri alım işlemleri nedeniyle meydana gelen artış / (azalış)	--	--	--	(44.266.958)	--	--	44.266.958	(44.266.958)	--	(44.266.958)	--	(44.266.958)
<b>Toplam kapsamlı gelir/gider</b>	<b>--</b>	<b>--</b>	<b>--</b>	<b>--</b>	<b>--</b>	<b>50.478.973</b>	<b>--</b>	<b>--</b>	<b>(4.574.215.219)</b>	<b>(4.523.736.246)</b>	<b>253</b>	<b>(4.523.735.993)</b>
Net dönem zararı	--	--	--	--	--	--	--	--	(4.574.215.219)	(4.574.215.219)	253	(4.574.214.966)
Diğer kapsamlı gelir	--	--	--	--	--	50.478.973	--	--	--	50.478.973	--	50.478.973
<b>31 Ocak 2026 itibarıyla bakiye</b>	<b>3.000.000.000</b>	<b>7.428.372.606</b>	<b>4.491.364.802</b>	<b>(911.896.037)</b>	<b>5.930.838.270</b>	<b>(715.907.608)</b>	<b>2.353.177.307</b>	<b>23.333.048.521</b>	<b>(4.574.215.219)</b>	<b>40.334.782.642</b>	<b>(1.275)</b>	<b>40.334.781.367</b>

	Kar veya Zararda Yeniden Sınıflandırılmayacak Birikmiş Diğer Kapsamlı Gelirler ve Giderler						Birikmiş Zararlar					
	Ödenmiş Sermaye	Sermaye düzeltmesi enflasyon farkları	Hisse Senedi İhraç Primleri	Geri Alınmış Paylar (-)	Maddi Duran Varlık Yeniden Değerleme Artışları	Tanımlanmış fayda planları yeniden ölçüm kazançları	Kardan Ayrılan Kısıtlanmış Yedekler	Geçmiş Yıllar Karları/Zararları	Net Dönem Karı/Zararı	Ana Ortaklığa Ait Özkaynaklar Toplamı	Kontrol Gücü Olmayan Paylar	Özkaynaklar Toplamı
<b>30 Nisan 2024 itibarıyla bakiye</b>	<b>706.000.000</b>	<b>9.722.372.606</b>	<b>4.491.364.802</b>	<b>(757.764.270)</b>	<b>5.001.782.095</b>	<b>(685.904.528)</b>	<b>2.154.353.214</b>	<b>24.270.728.011</b>	<b>330.071.507</b>	<b>45.233.003.437</b>	<b>(1.227)</b>	<b>45.233.002.210</b>
Transferler	--	--	--	--	--	--	43.596.618	286.474.889	(330.071.507)	--	--	--
Payların geri alım işlemleri nedeniyle meydana gelen artış / (azalış)	--	--	--	(23.680.596)	--	--	23.680.596	(23.680.596)	--	(23.680.596)	--	(23.680.596)
<b>Toplam kapsamlı gelir/gider</b>	<b>--</b>	<b>--</b>	<b>--</b>	<b>--</b>	<b>--</b>	<b>(186.911.080)</b>	<b>--</b>	<b>--</b>	<b>(3.725.191.343)</b>	<b>(3.912.102.423)</b>	<b>148</b>	<b>(3.912.102.275)</b>
Net dönem zararı	--	--	--	--	--	--	--	--	(3.725.191.343)	(3.725.191.343)	148	(3.725.191.195)
Diğer kapsamlı gelir	--	--	--	--	--	(186.911.080)	--	--	--	(186.911.080)	--	(186.911.080)
<b>31 Ocak 2025 itibarıyla bakiye</b>	<b>706.000.000</b>	<b>9.722.372.606</b>	<b>4.491.364.802</b>	<b>(781.444.866)</b>	<b>5.001.782.095</b>	<b>(872.815.608)</b>	<b>2.221.630.428</b>	<b>24.533.522.304</b>	<b>(3.725.191.343)</b>	<b>41.297.220.418</b>	<b>(1.079)</b>	<b>41.297.219.339</b>

**NAKİT AKIŞ TABLOSU**

	<i>(Sınırlı denetimden geçmemiş)</i>	<i>(Sınırlı denetimden geçmemiş)</i>
	<b>1 Mayıs 2025- 31 Ocak 2026</b>	<b>1 Mayıs 2024- 31 Ocak 2025</b>
<b>A. İşletme Faaliyetlerden Kullanılan Nakit Akışları</b>	<b>1.934.928.039</b>	<b>8.268.280.866</b>
<b>Dönem zararı</b>	<b>(4.574.214.966)</b>	<b>(3.725.191.195)</b>
Amortisman ve itfa gideri ile ilgili düzeltmeler	392.455.632	756.837.067
Kıdem tazminatı karşılığı ile ilgili düzeltmeler	61.132.730	59.328.122
Şüpheli alacak karşılıkları ile ilgili düzeltmeler	12.013.824	646.494
İzin karşılığı ile ilgili düzeltmeler	14.379.498	4.399.285
Dava karşılığı ile ilgili düzeltmeler	5.358.293	9.938.067
Yatırım amaçlı gayrimenkulün yeniden değerlemesi ile ilgili düzeltmeler	(398.110.256)	(270.946.848)
Duran varlıkların elden çıkarılmasından kaynaklanan kazançlar ile ilgili düzeltmeler	(69.813.483)	9.824.003
Faiz gelirleri ve giderleri ile ilgili düzeltmeler	1.544.216.313	2.806.779.807
Özkaynak yöntemiyle değerlendirilen yatırımlar	8.116	(981.282)
Gerçekleşmemiş yabancı para çevrim farkları	633.105.831	3.396.102
Vergi geliri ile ilgili düzeltmeler	877.939.030	233.808.658
Canlı varlıkların gerçeğe uygun değer kazançları ile ilgili düzeltmeler	(131.918.726)	--
Envanter üzerindeki net gerçekleştirilebilir değer düzeltmeleri	(752.888)	7.322.676
Menkul kıymet satış gelirleri ile ilgili düzeltmeler	(103.241.110)	(75.715.080)
Parasal kayıp / kazanç	(2.258.141.411)	(3.240.662.355)
<b>Toplam düzeltmeler</b>	<b>578.631.393</b>	<b>303.974.716</b>
Ticari alacaklardaki değişim	14.760.860.667	15.056.559.976
Canlı varlıklardaki değişim	(52.589.829)	(12.602.094)
Stoklardaki değişim	(16.216.530.907)	(5.391.636.708)
Ticari borçlardaki değişim	5.857.350.018	3.159.539.536
Diğer borçlardaki değişim	(80.162.614)	(130.255.371)
Diğer alacaklardaki değişim	209.521.468	10.702.963
Ertelemiş gelirlerdeki değişim	266.319.592	(253.100.913)
Çalışanlara sağlanan faydalar kapsamında borçlardaki değişim	155.041.520	35.409.929
Peşin ödenmiş giderlerdeki değişim	1.717.754.684	69.109.011
Diğer kısa vadeli yükümlülüklerdeki değişim	(60.573.726)	78.405.076
Diğer dönen/duran varlıklardaki değişim	(590.655.265)	(266.912.230)
Bloke mevduatlardaki değişim	60.525	--
<b>İşletme sermayesinde gerçekleşen değişimler</b>	<b>5.966.396.133</b>	<b>12.355.219.175</b>
<b>Faaliyetlerden elde edilen nakit akışları</b>	<b>(35.884.521)</b>	<b>(665.721.830)</b>
Çalışanlara sağlanan faydalar kapsamında ödemeler	(22.964.192)	(162.430.030)
Vergi ödemeleri	(12.920.329)	(503.291.800)
<b>B. Yatırım faaliyetlerinden kaynaklanan nakit akışları</b>	<b>(372.630.799)</b>	<b>(634.704.261)</b>
Maddi ve maddi olmayan duran varlıkların satışından kaynaklanan nakit girişleri	246.371.031	25.605.054
Maddi ve maddi olmayan duran varlık alımından kaynaklanan nakit çıkışları	(790.819.241)	(892.418.584)
Alınan faiz	68.576.301	156.394.189
Menkul kıymet satışından kaynaklanan nakit girişleri	103.241.110	75.715.080
<b>C. Finansman faaliyetlerinden kaynaklanan nakit akışları</b>	<b>(3.406.277.158)</b>	<b>(8.331.997.768)</b>
Kiralama sözleşmelerinden kaynaklanan borç ödemelerine ilişkin nakit çıkışları	(34.300.745)	(38.459.922)
Borçlanmadan kaynaklanan nakit girişleri	4.906.719.455	14.301.986.032
Anapara ödemelerine ilişkin nakit çıkışları	(7.577.333.454)	(21.528.404.406)
Ödenen faizler	(657.095.456)	(1.043.438.876)
Payların geri alım işlemleri nedeniyle meydana gelen artış / (azalış)	(44.266.958)	(23.680.596)
<b>Nakit ve nakit benzerlerindeki net artış (A+B+C)</b>	<b>(1.843.979.918)</b>	<b>(698.421.163)</b>
<b>D. Nakit ve nakit benzerleri üzerindeki enflasyon etkisi</b>	<b>(247.577.765)</b>	<b>(357.542.497)</b>
<b>E. Yabancı para çevrim farklarının nakit ve nakit benzerleri üzerindeki etkisi</b>	<b>38.758.138</b>	<b>2.984.005</b>
<b>F. Dönem başı nakit ve nakit benzerleri</b>	<b>2.326.299.638</b>	<b>1.239.500.524</b>
<b>Dönem sonu nakit ve nakit benzerleri (A+B+C+D+E+F)</b>	<b>273.500.093</b>	<b>186.520.869</b>

Bu rapor; Ticaret Bakanlığı tarafından 28.08.2012 tarih ve 28395 sayılı resmî gazetede yayımlanan “Şirketlerin Yıllık Faaliyet Raporunun Asgari içeriğinin Belirlenmesi Hakkında Yönetmelik” hükümlerine uygun olarak hazırlanmış olup aşağıda isimleri yazılı şirketin yönetim kurulu üyeleri tarafından imzalanarak onaylanmıştır.

Saygılarımızla,

**Yönetim Kurulu Başkanı**

Harun HALICI

**Yönetim Kurulu Başkan Vekili**

Gökhan GÜZAR

**Yönetim Kurulu Üyesi**

Aziz Murat ULUĞ

**Yönetim Kurulu Üyesi**

Tolga DEMİRHAN

**Yönetim Kurulu Üyesi**

Serdar TURAN

**Yönetim Kurulu Üyesi**

Hurşit DEDE

**Yönetim Kurulu Bağımsız  
Üyesi**

Ender BATUKAN

**Yönetim Kurulu Bağımsız  
Üyesi**

Anfer YILMAZ

**Yönetim Kurulu Bağımsız  
Üyesi**

Mustafa ÇEÇEN

**KAYSERİ ŐEKER FABRİKASI A.Ő.**

**Kayseri Őeker**

Őeker Mahallesi, Osman Kavuncu Bulvarı, No: 314, 38070, Kocasinan /  
KAYSERİ

Tel: 0(352) 331 24 00

**Boğazlıyan Őeker ve Mamulleri Entegre Tesisleri**

AŐađı Mah. Bahariye 1 Kúme Evleri Ana Nizamiye No:1 Boğazlıyan /  
YOZGAT

Tel: 0(354) 645 25 27

**Turhal Őeker ve Mamulleri Entegre Tesisleri**

Celal Mahallesi Cumhuriyet Cad. No: 96 Turhal / TOKAT

Tel: 0(356) 275 35 30

