

GÜR-SEL TURİZM TAŞIMACILIK VE SERVİS TİCARET A.Ş. 2025 YILI 4.ÇEYREK FAALİYET RAPORU

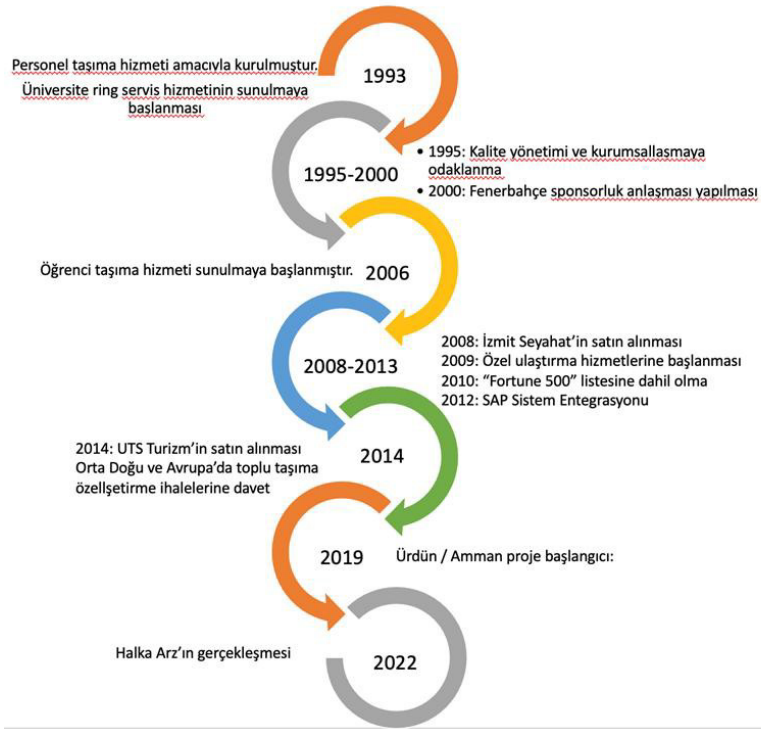


## İÇİNDEKİLER

1. Gürsel Turizm Hakkında .....	2-5
2. Kurumsal Bilgiler .....	6
a. Sermaye Yapısı.....	6
b. Yönetim Kurulu Üyeleri ve Görev Süreleri .....	7
c. Yönetim Kurulu Üyelerinin Görev ve Yetkileri & Yönetim Kurulu Üyeleri ve Üst düzey Yöneticilere Sağlanan Ücret ve Mali Haklar .....	8
d. Personel Bilgileri .....	9
e. Taahhüt ve Tahditli Plaka Bilgileri.....	9
f. Bağlı Ortaklıklar ve İştirakler.....	9-10
g. İş Etiği ve Ahlakî Değerler.....	11
h. Rüşvet ve Yolsuzlukla Mücadele .....	12-13
i. Şirket Politika, Belge ve Sertifikalar .....	14
j. Sosyal Performanslarımız .....	15
İnsan Kaynakları .....	15-16
Çevre .....	17
k. Sürdürülebilirlik Yaklaşımımız .....	18-21
l. Sürdürülebilirlik Uyum Raporu.....	21
m. Kurumsal Yönetim İlkelerine Uyum Beyanı.....	21
n. Paydaş İlişkileri .....	22
o. Maddi Duran Varlık Politikamızda Değişiklik.....	22
3. Bağış ve Yardımlar .....	23
4. Finansal Tablolar .....	24
a. Bilanço.....	
b. Gelir Tablosu.....	
c. Özkaynak Değişim Tablosu.....	
d. Nakit Akış Tablosu.....	

## 1. Gürsel Turizm Hakkında

1993 yılında başlayan yolculuğumuzda deneyimli ve seçkin sürücü kadromuzla yurtiçi ve yurtdışında “her şey yolunda, her şey zamanında” misyonuyla hizmet vermeye devam ediyoruz. Şirket’in ana faaliyeti ülke genelindeki kamu ve özel sektör personel taşıma ihalelerine katılarak, kazanılması halinde ihale teknik şartnamesine uygun olarak minibüs, midibüs, otobüs grubu özmal araçların temin edilmesi ya da söz konusu araç gruplarına uygun ticari araç sahiplerinin alt taşeron olarak sözleşme kapsamında temin edilmesi ve personel taşıma işlerinin organize edilmesidir. Şirket özmal araçları hizmet kalitesini koruma, tedarikçi egemenliği riskini azaltması adına yedek ve garantör araç rolü kapsamında kullanmaktadır. Özmal/tedarikçi sayısı dengesi finansal kurallar çerçevesinde titizlikle takip edilmektedir.



Öğrenci taşımacılığı hizmeti; şirketimizin yüksek müşteri memnuniyeti, üstün sürüş güvenliği ve müşteri odaklı kurum kültürümüzün bir kazanımı olarak 1993 yılında Üniversitelerde, 2006 yılında Kolejlere faaliyetlerimiz arasına girmiştir.

Personel taşımacılığında farklı olarak taşınan her öğrenci ve veli bireysel olarak müşterimizdir. Kişi bazında ödeme yaparak, kişi bazında verdiğimiz hizmeti değerlendirmektedir. Bu yönüyle öğrenci taşımacılığı perakende bir hizmet felsefesiyle yönetilmektedir. Araç ve sürücüler yasal yeterlilikleri karşılamak koşuluyla hem personel hem öğrenci servisi yapabilmektedir. Bu kapsamda yapılan çalışmalar verimlilikte önemli rol oynamaktadır.

Bu hizmetin gerçekleşmesi için sahada uygun lokasyonlarda bulunan bölge ofislerimiz ve bu ofislerde çalışan müşteri temsilcilerimiz görev almaktadır.

### **Diğer Faaliyetlerimiz;**

Türkiye’de personel servisi ve öğrenci servisi taşımacılığı yerel yönetimler(belediyeler) tarafından yönetilmektedir. Belediyeler, her şehirde gerek şehrin dinamiklerine ve ihtiyaçlarına gerekse esnaf odaları, sektör dernekleriyle yaptıkları değerlendirmeler neticesinde o ilde çalışması öngörülen araç sayısını belirlemekte, bu araçlara taksi plakası örneğindeki gibi sabit ve tahditli plaka vermektedir. Her ilin arz/talep dengesine, belirlenmiş olan plakaların kısıtlanmasındaki esneklik politikalarına göre bu plakaların değişken değerleri oluşmaktadır.

□ Kenti İçi Toplu Taşıma, belediyeler yetkisinde tüm dünyada var olan ulusal taşıma işlerini ifade eder. Bu hizmetler uluslar tarafından özelleştirme kararları alınması sonrası operatör arayışlarına gitmişlerdir. Ancak çok sayıda ülke, çok sayıda talep olmasına rağmen ülkelerin aralarındaki siyasi dalgalanmalar, güvenlik sorunları gibi nedenlere teklif gerçekleşme oranları yüksek değildir. Şirket, uzun süren teklif süreçleri ve yıllara yayılan çalışmaları neticesinde Ürdün’ün Amman şehri için yapılan ihalede başarılı olarak bu yöndeki çalışmalarının karşılığını almıştır. 2019 yılında faaliyete başlayan Amman Gürsel-Autobus markasıyla aktif projemiz halen devam etmektedir. 2021 Temmuz ayında aynı şehirdeki BRT(metrobüs) hattı da ihalesiz olarak şirketimize verilmiştir. Projemizde 30.09.2025 tarihi itibari ile 351 araçlık çalışmamız bulunmaktadır.

□ İzmit Seyahat markasıyla, Kocaeli merkezli olarak, ağırlıklı İstanbul-Ankara İzmir ve Ege bölgesine seferler yapan şirket, pandemi etkisiyle günümüzde hizmet vermemektedir. Bu hizmet D-1 Yetki Belgesiyle yapılmaktadır. Sektör yoğun rekabetin yaşandığı, sezonsal artışların olduğu bir sektördür. Fiyat tarifesi Ulaştırma Bakanlığı tarafından kontrol ediliyor olsa da düşük fiyat müdahalesi yapılmamaktadır.



Filomuzda tüm araçlarımızın operasyonel takibini ve teknik öncesinde, yolculuk anında ve yolculuk sonrasında düzenli olarak gerçekleştirmekteyiz. İzmit Seyahat, farklılaşmış kurumsal kimliği ve öne çıkan hizmetleriyle sektöründe özel bir konuma sahiptir. Emniyet kemeri kullanımını %100 oranda sağlamakta; üstün tecrübeli ve kabiliyetli sürücü ekibimizle yolcularımıza güvenilir bir yolculuk sunmaktayız. Profesyonel sürücü kadromuzla öncelikli hedefimiz müşterilerimize daha güvenli, konforlu ve keyifli bir yolculuk hizmeti vermektir.



## Her Gün Daha İleri!

Sadece Türkiye’de değil Gürsel-Autobus ile Ürdün’ün başkenti Amman’da 2019 yılından bugüne yürütmekte olduğumuz toplu taşıma projesine ilave olarak yapımı tamamlanan 2.Faz Metrobüs hattının işletmesine bu yıl itibariyle başladığımızı da siz değerli paydaşlarımızla paylaşmak isteriz. Ayrıca Gürsel Turizm olarak; 3-4 Mart 2022 tarihlerinde halka arzımız gerçekleşmiştir. 256.544 ortakla sonuçlanan halka arzımızla birlikte gücümüze güç katarak yolculuğuna değer verenleri tercihi olmaya devam ediyoruz.

Her Gün Daha İleri!



1993 yılından beri, personel, öğrenci ve şehirlerarası taşımacılık sektöründe hem Türkiye’de hem de yurt dışında şehir içi toplu taşıma operatörü olma hedefini hayata geçirmek için gerekli adımları attık.



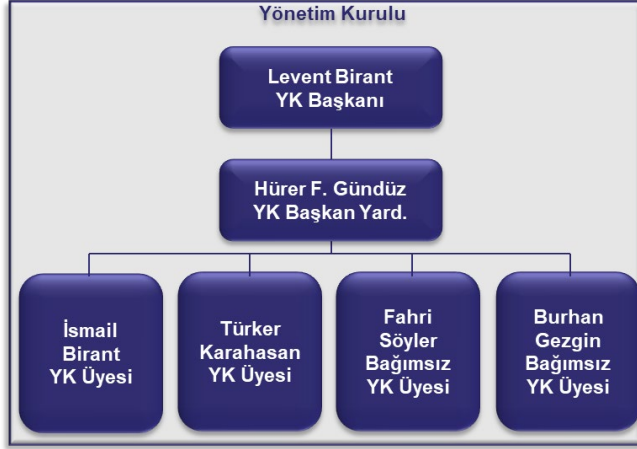
Birleşik Arap Emirlikleri ve Orta doğu ülkelerinin PPP projelerini yakın takibe alarak yerel ortaklıklar kurmakta ve toplu taşıma ihalelerine katılmaktayız.

## 2. Kurumsal Bilgiler

Misyonunu; “Çalışanlarıyla birlikte, müşterilerinin beklentilerini en yüksek düzeyde karşılayarak hayatı kolaylaştıran çözümler sunmak” olarak tanımlayan Gürsel Turizm 30 yıllık köklü geçmişiyle gerek ulusal gerek uluslararası platformlarda taşımacılık sektöründe model bir şirket olma yolunda sektöre katma değer yaratmaktadır. Gürsel Turizm olarak yürüttüğümüz tüm faaliyetlerde şeffaflık, hesap verilebilirlik, eşitlik ve sorumluluk ilkeleri hizmetlerimizin merkezini oluşturmaktadır. Başta önceliklerimizi belirlerken olmak üzere tüm süreçlerimizde iç ve dış paydaşlarımızın beklentileri birincil önceliğimizdir. Gürsel Turizm Yönetim Kurulu, hissedar ve paydaşlara karşı hedef ve stratejiler belirlemektedir. Yönetim Kurulu Başkanı dahil olmak üzere toplam 6 üyeden oluşan kurulda 2 adet bağımsız üye bulunmaktadır. Ayrıca; Yönetim Kurulu karar ve hedeflerinin yerine getirilmesine destek olan Denetim Komitesi, Riskin Erken Saptanması Komitesi ve Kurumsal Yönetim Komitesi olmak üzere toplam 3 komite bulunmaktadır. Gürsel Turizm ayrı bir Aday Gösterme Komitesi ve Ücret Komitesi’nin oluşturulması gereği bulunmadığı dikkate alınarak, Kurumsal Yönetim Komitesi’nin Aday Gösterme Komitesi ve Ücret Komitesi görevlerini de yerine getirmek üzere yetkilendirilmesine karar vermiştir. Yönetim kurulunda kadın üye bulunmamaktadır.

### a) Sermaye Yapısı

Ortağın Adı-Soyadı/Ticaret Ünvanı	Sermayedeki Payı(TL)	Sermayedeki Payı(%)	Oy Hakkı Oranı(%)	31 ARALIK 2024(TL)	Sermayedeki Payı(%)
LEVENT BİRANT	28.940.000	28,37	48,55	32.000.000	31,37
İSMAİL BÜLENT BİRANT	28.940.000	28,37	20,38	32.000.000	31,37
TÜRKER KARAHASAN	7.235.000	7,09	5,1	8.000.000	7,84
HÜRER FETHİ GÜNDÜZ	7.235.000	7,09	5,1	8.000.000	7,84
HALKA ARZ EDİLEN SERMAYE PAYI	29.650.000	29,08	20,8	22.000.000	21,58
TOPLAM	102.000.000	100	100	102.000.000	100



#### b) Yönetim Kurulu Üyeleri ve Görev Süreleri

Adı-Soyadı	Görevi	Seçildiği GK Tarihi	Görev Süresi
Levent Birant	Yönetim Kurulu Başkanı	23.05.2023	23.05.2026
Hüner Fethi Gündüz	Yönetim Kurulu Başkan Vekili	23.05.2023	23.05.2026
İsmail Bülent Birant	Yönetim Kurulu Üyesi	23.05.2023	23.05.2026
Türker Karahasan	Yönetim Kurulu Üyesi	23.05.2023	23.05.2026
Fahri Kayhan Söyler	Bağımsız Yönetim Kurulu Üyesi	23.05.2023	23.05.2026
Burhan Gezgin	Bağımsız Yönetim Kurulu Üyesi	23.05.2023	23.05.2026

Şirket Yönetim Kurulu Üyeleri 23.05.2023 tarihli olağan Genel Kurul kararı ile tekrar seçilmişlerdir

### c) Yönetim Kurulu Üyelerinin Görev ve Yetkileri

Sermaye Piyasası Kanunu, Türk Ticaret Kanunu ve Sermaye Piyasası Kurulu'nun II-17.1 sayılı Kurumsal Yönetim Tebliği'ne uyum sağlanması amacıyla, Şirket, Denetim Komitesi, Riskin Erken Saptanması Komitesi ve Kurumsal Yönetim Komitesi'ni 13 Haziran 2022 tarihli ve 2022/27 sayılı Yönetim Kurulu Kararı ile kurmuştur. Şirket, ayrı bir Aday Gösterme Komitesi ve Ücret Komitesi'nin oluşturulması gereği bulunmadığı dikkate alınarak, Kurumsal Yönetim Komitesi'nin Aday Gösterme Komitesi ve Ücret Komitesi görevlerini de yerine getirmek üzere yetkilendirilmesine karar vermiştir.

Komite	Görevi	Adı Soyadı	Niteliği
Riskin Erken Saptanması Komitesi	Başkan	Fahri Kayhan Söyler	Bağımsız
	Üye	Burhan Gezgin	Bağımsız
Denetim Komitesi	Başkan	Burhan Gezgin	Bağımsız
	Üye	Fahri Kayhan Söyler	Bağımsız
Kurumsal Yönetim Komitesi	Başkan	Burhan Gezgin	Bağımsız
	Üye	Fahri Kayhan Söyler	Bağımsız
Kurumsal Yönetim Komitesi	Üye	Semahat Berre Berköz Yurttaş	Yatırımcı İlişkileri Yöneticisi

#### • Yönetim Kurulu Üyeleri ve Üst Düzey Yöneticilere Sağlanan Ücret ve Mali Haklar

Hesap Adı	01.01.2025 31.12.2025	01.01.2024 31.12.2024
Üst düzey yöneticilere sağlanan fayda ve ücretler	29.372.144	24.707.606
<b>Toplam</b>	<b>29.372.144</b>	<b>24.707.606</b>

Üst yönetime sağlanan faydaların tamamı ücret giderlerinden oluşmaktadır. Üst yöneticiler Yönetim Kurulu Üyeleri, Genel Müdür ve Genel Müdür Yardımcılarını kapsamaktadır.

Genel Kurulun 15.05.2025 tarihinde aldığı karar 2025 yılı için Yönetim Kurulu üyelerinin her birinin aylık net 50.000 TL ücret almasına karar verilmiştir.

#### d) Personel Bilgileri

Grup dahilinde örgütlü iş gücü bulunmamaktadır. Tüm çalışanlar sendikasızdır. Ortalama çalışan sayısı aşağıdaki gibidir:

	31.12.2025	31.12.2024
Ortalama Personel Sayısı	1.659	1.484

#### e) Taşıt ve Tahditli Plaka Bilgileri

Grup bünyesinde 31.12.2025 tarihi itibari ile 222 adet binek, 628 adet minibüs, 176 adet midibüs, 180 adet otobüs olmak üzere toplam 1.206 adet özmal araç bulunmaktadır. Ayrıca Grup bünyesinde 31.12.2025 tarihi itibari ile toplam 946 adet tahditli plaka bulunmaktadır. Bu plakalardan 557 adet 34 plaka, 7 adet 71 plaka, 58 adet 41 P Plaka, 33 adet 68 S plaka, 13 adet 06 plaka, 6 adet 35 S plaka, 1 adet 38 P plaka, 57 adet 55 C plaka , 24 adet Bursa S plakası, 2 adet Düzce Plakamız bulunmaktadır. Ayrıca 26 S serisi 95 adet plaka Eskişehir Büyükşehir Belediyesi'nden 10 yıllığına kiralanmış ve 49 adet 26 S ilçe plakamız bulunmaktadır. Yine Aksaray Belediyesi'nden kiralanmış 30 adet 68 S plakamız mevcuttur. 6 adet Manisa Plakamız ,8 adet 25 S Erzurum Plakamız, bulunmaktadır, Bunlardan 7 adedi Kiralıktır.

#### f) Bağlı Ortaklıklar ve İştirakler

Bağlı Ortaklıklar ve İştiraklerin Organizasyonu ve faaliyet konuları aşağıdaki gibidir:

- 1- İzmit Seyahat Taşımacılık İnşaat Ve Turizm Hizmet Limited Şirketi (İzmit Seyahat) 2005 yılında kurulmuştur ve merkezi İzmit'te bulunmaktadır. Şirket'in faaliyet konusu her türlü turizm faaliyetlerinde bulunmak, şehirlerarası-şehir içi taşımacılık yapmak ve servis hizmeti gerçekleştirmektir.
- 2- UTS Taşımacılık Turizm Anonim Şirketi (UTS Turizm) 2004 yılında Serkon Dış Ticaret Anonim Şirketi olarak kurulmuş ve 12 Haziran 2006 tarihinde ünvan değişikliğine gitmiştir. Şirket'in ünvanı bu tarihten sonra UTS Taşımacılık Turizm Anonim Şirketi olmuştur. Şirket'in merkezi Samsun'da bulunmaktadır. Şirket'in faaliyetleri ise; taşımacılık, servis hizmetleri ve her türlü turizm faaliyetleridir.
- 3- Şenol Turizm Taşımacılık Ve Ticaret Anonim Şirketi (Şenol Turizm) 1984 yılında kurulmuştur ve merkezi İstanbul'da bulunmaktadır. Şirket'in faaliyet konusu her türlü turizm faaliyetlerinde bulunmak, şehir içi taşımacılık yapmak ve servis hizmeti gerçekleştirmektir.
- 4- Gürsel Taşımacılık Servis Ve Turizm Ticaret Anonim Şirketi 2000 yılında İstanbul'da kurulmuştur. Şirket'in faaliyet konusu her türlü şehir içi personel ve okul servis hizmeti gerçekleştirmektir.
- 5- GT Anadolu Toplu Taşımacılık ve Turizm A.Ş. 2021 yılında Eskişehir'de kurulmuştur. Şirket'in faaliyetleri ise; taşımacılık, servis hizmetleri ve her türlü turizm faaliyetleridir.
- 6- Jordanian And Turkish For Managing (Gürsel Ürdün) 2019 yılında Ürdün'de kurulmuştur. Şirket Ürdün Belediyesi'nin şehiriçi taşımacılık hizmetlerini üstlenmiştir.
- 7- Gürsel Mobility GmbH Almanya merkezli Personel taşıma hizmeti vermek üzere 2023 yılında kurulmuştur. Hamburg merkezli olup, Şirket'in işlerini Almanya'da yürüten iştiraktır.

**Baęlı Ortaklıklar & İřtirakler****31.12.2025**

<b>Ticaret Unvanı</b>	<b>Kurulduęu Ülkede</b>	<b>Kuruluř Yılı</b>	<b>İřtirak Oranı (%)</b>	<b>Faaliyet Alanı</b>
<b>İzmit Seyahat Tařımacılık İnřaat ve Turizm Hizmet Limited řirketi</b>	<b>Türkiye</b>	<b>2005</b>	<b>99,00</b>	<b>řehirlerarası Kara Yolu Yolcu Tařımacılıęı</b>
<b>UTS Tařımacılık Turizm Anonim řirketi</b>	<b>Türkiye</b>	<b>2004</b>	<b>99,60</b>	<b>Personel ve Öğrenci Servis Tařımacılıęı</b>
<b>řenol Turizm Tařımacılık Ve Ticaret Anonim řirketi</b>	<b>Türkiye</b>	<b>1984</b>	<b>96,00</b>	<b>Personel ve Öğrenci Servis Tařımacılıęı</b>
<b>GT Anadolu Toplu Tařımacılık ve Turizm A.ř.</b>	<b>Türkiye</b>	<b>2021</b>	<b>100,00</b>	<b>Personel ve Öğrenci Servis Tařımacılıęı</b>
<b>Gürsel Tařımacılık Servis Ve Turizm Ticaret Anonim řirketi</b>	<b>Türkiye</b>	<b>2000</b>	<b>100,00</b>	<b>Personel ve Öğrenci Servis Tařımacılıęı</b>
<b>Jordanian And Turkish For Maneging</b>	<b>Ürdün</b>	<b>2020</b>	<b>51,00</b>	<b>řehir içi Otobüs Tařımacılıęı</b>
<b>Gürsel Mobility GmbH</b>	<b>Almanya</b>	<b>2023</b>	<b>100,00</b>	<b>Personel Tařımacılıęı</b>

## **g) İş Etiđi ve Ahlaki Deđerler**

GÜRSEL TURİZM temel deđerleri; yaratıcılık, tutarlılık, esneklik, kalite, müşteri odaklılık, takım ruhu, maliyet bilinci, eşitlik, şeffaflık, hesap verebilirlik, sorumluluk ve etik anlayışıdır. Yöneticiler ve çalışanlar her türlü ilişkilerinde ve işlerinde bu temel deđerleri gözeterek, GÜRSEL TURİZM 'in ve pay sahiplerinin itibarını en yüksek düzeyde tutmak için üzerlerine düşeni yapmalıdır. Şirket faaliyetleri yürürlükteki yasal mevzuat, ana sözleşme, iç düzenlemeler ve oluşturulan politikalar esas alınarak yürütülür. Kayıt dışı faaliyetler yasaktır; iş kayıtlarının doğruluđu ve tutarlılığı esastır. Şirketin faaliyetlerinin yasal mevzuat ve iç düzenlemelere uygunluđunun izlenmesi için yapılan iç denetim çalışmalarına, tüm çalışanlar iş birliđi yapmak suretiyle destek verir.

Bu doğrultuda "İş Etiđi Kodu ve Ahlaki Deđerler Politikası" oluşturularak web sitesi üzerinden tüm iç ve dış paydaşlarla paylaşılmaktadır. Etik ve ahlaki deđerler; iş ortamındaki davranışlar, insan kaynakları işe alım ve çalışma süreci, şirket çıkarları, her türlü menfaat sahiplerinin çıkarları, hissedarlara karşı sorumluluklar, sosyal sorumluluklar olmak üzere çok çeşitli başlıklar altında tanımlanmıştır.

Etik ve ahlaki deđere aykırı davranışlar tespit edildiğinde, pozisyon ve görevine bakılmaksızın Disiplin Kurulu'na sevk edilir. İlgili kişiler hakkında Disiplin Talimatı hükümlerince işlem uygulanır.

[https://sapportal.gurseltur.com.tr/Kalite/Bilgilendirmeler/doc/Surdurulebilirlik/Disiplin\\_Talimati.pdf](https://sapportal.gurseltur.com.tr/Kalite/Bilgilendirmeler/doc/Surdurulebilirlik/Disiplin_Talimati.pdf)

## **h) Rüşvet ve Yolsuzlukla Mücadele**

Gürsel Turizm'in en temel önceliği kurum içi ve dışında çıkar çatışmalarını önlemek, sahip olunan herhangi bir yetkinin doğrudan ve/veya dolaylı olarak kazanç sağlama amacıyla kötüye kullanılmasının önüne geçmektir.

Gürsel Turizm olarak; 2018 yılında ISO 37001:2016 Yolsuzlukla Mücadele Yönetim Standart uygulamalarını başlatarak tüm süreçlerimizi standarta uyumlu hale getirilmesini sağladık.

Gürsel Turizm olarak web sitemizden ulaşabileceğiniz "Rüşvet ve Mücadele Politika'mız aracılığıyla çalışanlarımız, mal ve hizmet aldığımız firma ve çalışanları, her türlü tedarikçilerimiz, danışmanlarımız, avukatlarımız ve dış denetçilerimiz başta olmak üzere tüm iç ve dış paydaşlarımız kapsamaktadır. Tüm paydaşlarımız politika esaslarına ve ilgili diğer yasal düzenlemelere uyum sağlamak zorundadır ve bunlara uymayan kişi ve kuruluşlarla çalışma sonlandırılır.

Hediye, kolaylaştırma ödemeleri, bağışlar ve hatasız kayıt tutma konuları politikamız aracılığıyla takip edilen konulardır.

Türkiye'de ve faaliyet gösterdiğimiz tüm ülkelerde herhangi bir siyasi düşünceyi benimsemeden, siyasi kimliğinden kaynaklı herhangi bir kurum veya kişiye maddi veya ayni destek vermemek temel prensibimizdir.

Ayrıca; rekabete aykırı her türlü davranıştan kaçınarak tekelleşme ve tröstleşme kapsamına girebilecek her türlü eyleme karşı bir tutum sergilemekteyiz. Kurumumuz aleyhine raporlama döneminde rekabete aykırı davranış vb. nedenlerle herhangi bir dava açılmamıştır.

Tüm bu politika ve prosedürlerin doğru şekilde anlaşılması ve en etkin şekilde uygulanması amacıyla çalışanlarımıza ve başta şoförler olmak üzere diğer hizmet alıcısı taşeronlarımıza "Rüşvet ve Yolsuzlukla Mücadele" ve "Dolandırıcılık" konularını kapsayacak şekilde düzenli olarak eğitim verilmektedir. "Oryantasyon ve işbaşı eğitimlerimiz" içerisinde "Rüşvet ve Yolsuzlukla Mücadele" konusu da yer almakta olup İç Denetim departmanımız tarafından yeni başlayan personele

Rüşvet ve Yolsuzlukla Mücadele Politikamız ve İç Denetim Kriterlerimiz Hakkında bilgilendirme yapılarak kayıt altına alınır.

İlave olarak yerinde denetim ve incelemelerle politikalarımızın sahada uygulamasını denetlemekteyiz.

Operasyonlarımızın proje bazlı ve sahalarda yürütüldüğü düşünüldüğünde; kendi çalışanlarımıza ilave olarak birlikte çalıştığımız taşeronlarımızla oldukça büyük bir operasyon ağına sahibiz.

Operasyonun her aşamasında "rüşvet ve yolsuzlukla" ilgili konular en hassas şekilde iç denetim departmanımız tarafından takip edilmektedir. Denetimlerimiz planlı denetimler ve ani denetimler olmak üzere genel olarak 2 başlıkta gerçekleştirilmektedir. Özellikle ihbar, şikayet ve geri bildirim sonucu tarafımıza ulaşan olaylar mevcut ise gelen bu olay bildirimini arkasından ilgili projeye ani saha denetimleri gerçekleştirilmektedir. Saha denetimlerinde; öncelikli olarak proje yerinde gözlem yapılır. Paralelinde şikayet'e mevzu olan konu ile ilgili sistem kontrolleri

gerçekleştirilir. Sistem kontrolleri kapsamında TRIO sisteminden ilgili araç/plakaya yönelik GPRS kontrolleri yapılır, SAP Portal ön sipariş raporları incelenir, ilgili aracın/plakanın alana girdi-girmedi bilgileri dökülerek incelenir. İlgili hatalı uygulamanın yakalanması ve/veya şüpheli bir durumun gözlemlenmesi halinde konu Yönetim Kurulu'na iletilir. Yönetim Kurulu'nun onayı ile süreç ile ilgili somut kanıtlar toplanıp dosya oluşturularak Disiplin Tespit Tutanağı hazırlanarak süreç İnsan Kaynakları Departmanı'na devredilir. İlgili olaya karışan kişi veya kişilerden Savunma Talep Formu aracılığıyla yazılı olarak savunmaları istenir ve ilgili personele imzalatılır. Savunma Talebi Formunu imzalamak istemeyen personel hakkında Savunma Talep Yazısı Tebellüğden İmtina Tutanağı tutulur, savunma talebi yüksek sesle şahitler huzurunda okunarak ve en az iki (2) şahidin katılımı ile kayıt altına alınır.

Disiplin cezaları ve disiplin cezasına neden olabilecek durumlar Disiplin Talimatımızda, iş tanımlarında, şirket içinde yayınlanmış olan prosedür, talimat, yönetmelik ve duyurularda tanımlanmıştır.

İnsan Kaynakları Bölümü tarafından, ilgili yöneticilerin ve gerekli durumlarda Yönetim Kurulunun görüşü alınarak Disiplin cezasına konu olan olay ile ilgili inceleme ve analizler yapılır; tarafların savunma yazıları ve şahitlerin beyanları dikkate alınarak konu ile ilgili uygun disiplin cezasına İnsan Kaynakları Müdürü tarafından karar verilir. Disiplin Cezası Bildirim Formu hazırlanarak ilgili bölüm yöneticisine ulaştırılır; personele tebliğ edilerek, Personelin el yazısı ile Disiplin Cezası Bildirim Formu'nu tebellüğ ettiğini ve tebellüğ tarihini yazarak personel tarafından imzalanması sağlanır. Personel tarafından imzalanmayan bildirimler, şahitler huzurunda yüksek sesle okunarak İmzadan Kaçınma Tutanağı düzenlenir ve şahitler tarafından imzalanır. Durum derhal İnsan Kaynakları Bölümüne bildirilir; Disiplin Cezası Bildirimi İnsan Kaynakları Müdürü tarafından gerekli görülen durumlarda Noter aracılığı ile gerçekleştirilir.

Disiplin cezası ihtar ya da iş akdinin sona erdirilmesi şeklinde sonuçlanır. Hangi durumlarda ihtar hangi durumlarda işten çıkarma uygulanacağı Disiplin Talimatında tanımlanmıştır. Bir yıl içinde aynı ya da benzer nedenlerden dolayı iki (2) ihtar cezası almak iş akdinin sona erdirilmesiyle sonuçlanır.

## İ) Şirket Politika, Belge ve Sertifikalar

Gürsel Turizm olarak sahip olduğumuz belge ve sertifikalarımız ve kuruluşumuzdan bugüne belirlediğimiz politikalar doğrultusunda sahip olduğumuz değeri en iyi şekilde yöneterek üzerimize düşen her türlü yasal ve diğer gereklilikleri sağlıyoruz.

Sektörümüzdeki gelişmeler, müşterilerimizin beklentileri titizlikle takip edilerek 1993 yılında bugüne sahip olduğumuz güçlü kurum kültürü sayesinde bu beklentilere hızla cevap verilmektedir.

### POLİTİKALAR

### SERTİFİKA/BELGELER

ÇEVRESEL	✓ Çevre ve Sağlık Politikası	ISO 14001:2015 Çevre Yönetim Sistemi
	✓ Enerji Politikası	
SOSYAL	✓ Ücretlendirme Politikası	ISO 45001:2018 İş Sağlığı ve Güvenliği Yönetim Sistemi
	✓ Fırsat Eşitliği ve Toplumsal Cinsiyet Eşitliği Politikası	
	✓ Emniyet, Güvenlik ve Kaza Önleme Politikası	
	✓ İş Durdurma Politikası	
	✓ Uyuşturucu ve Alkol Politikası	
	✓ Veri Saklama ve İmha Politikası	
YÖNETİŞİM	✓ Bağış ve Yardım Politikası	ISO 9001:2015 Kalite Yönetim Sistemi
	✓ Bilgilendirme Politikası	ISO 22301:2019 İş Sürekliliği Yönetim Sistemi
	✓ Kar Dağıtım Politikası	ISO 37001:2016 Yolsuzlukla Mücadele Yönetim Sistemi
	✓ Kalite Politikası	
	✓ İş Etiği ve Ahlakı Değerler Politikası	ISO 39001:2012 Yol Güvenliği Yönetim Sistemi
	✓ Rüşvet ve Yolsuzlukla Mücadele Politikası	



Politikalara ulaşmak için tıklayınız  
<https://www.gurseltur.com.tr/surdurebilirlik>

Sertifika ve belgelere ulaşmak için tıklayınız  
<https://www.gurseltur.com.tr/surdurebilirlik>

## j) SOSYAL PERFORMANSLARIMIZ

### İNSAN KAYNAKLARI

Hizmet sektöründe sürdürülebilir başarı nitelikli ve mutlu insan kaynağı ile mümkündür. İnsan odaklı iş anlayışımız ile faaliyet gösterdiğimiz tüm alanlarda çalışan ve insan haklarını gözetiyoruz. Adil, yenilikçi, şeffaf ve etkin İnsan Kaynakları süreç ve uygulamalarını geliştirmek, yaygınlaştırmak ve içselleştirmek için çalışıyoruz.

“Çalışanlarımızla geliyoruz” anlayışıyla her geçen yıl genişlettiğimiz çalışan sayımızı artırarak 2025 yılı itibariyle 1616 çalışma arkadaşımızı bünyemize katmış durumdayız.

#### İnsan Kaynakları Politikamız:

Gürsel Turizm olarak sektördeki öncü konumumuzu korumak, yerelden ulusala ve ulusaldan globale dönüşen bir marka olma yolculuğumuzda çalışanlarımızın, müşterilerimizin, tedarikçilerimizin ve tüm paydaşlarımızla birlikte toplum ve çevre için değer yaratmamız gerektiğine inanıyoruz. Bu kapsamda İnsan haklarını etik kurallarımızın bir parçası olarak kabul ediyor ve

- Çalışanlarımız arasında ırk, etnik köken, milliyet, din, cinsiyet, dil, renk, yaş, ailevi durum, sağlık durumu, fiziksel engel, cinsel tercih, mümkün ya da olası hamilelik durumu, sendikal aktiviteler, siyasi görüş, engellilik, sosyal ve kültürel farklılıklar ya da yasalarca belirlenen diğer faktörler dâhilinde ayrımcılık yapılmasına hiçbir koşulda müsamaha göstermemeyi,
- Tüm çalışanlarımıza ücretlendirme ve terfide performans değerlendirmesi esas alınarak kariyer fırsatlarından eşit düzeyde faydalanma, istihdam ve benzeri konularda eşit haklar sağlamayı ve fırsat eşitliği planlarımız ile ilgili tüm gelişmeleri iç ve dış iletişim kanalları üzerinden duyurmayı,
- Kadınların iş gücüne katılımını destekleyerek kadın-erkek fırsat eşitliğini güvence altına almayı ve kadın istihdamını arttırmayı,
- Gürsel Turizm ve tüm iştirak şirketlerinde bulunan çalışanlarımızın ve iş ortaklarımızın Gürsel Turizm İnsan Hakları Politikasına uygun davranmasını sağlamayı, ulusal ve uluslararası yasa ve yönetmeliklere uymayı,
- Faaliyette bulunduğumuz bölgelerde yaşayan halkın haklarını gözetmeyi ve hak ihlallerine karşı önlem almayı,
- İnsan Hakları ile ilgili taahhütlerimizi, Türkiye'nin imzacısı olduğu Birleşmiş Milletler Evrensel İnsan Hakları Beyannamesi'ne dayandırmayı,
- Tüm yatırım faaliyetlerimizde ve bu faaliyetleri kapsayan operasyonlarımızda Birleşmiş Milletler İnsan Hakları Evrensel Beyannamesi doğrultusunda karar almayı ve faaliyetlerimizi bu doğrultuda düzenlemeyi,
- Çalışanlarımızın farklılıklarına değer vermeyi, çeşitliliği hedeflerimize ulaşmak için benimsemeyi,

- Şirketlerimizin karar mekanizmalarında toplumsal cinsiyet dengesini iyileştirmeyi ve şirketimizin yönetim kurulu ve üst yönetimlerinde kadın oranını arttırmayı,
- Faaliyetlerimizin herhangi bir aşamasında çocuk işçi sınıflandırmasına giren personel çalıştırılmasına kesinlikle izin vermemeyi, tedarikçilerimizle yapılan sözleşmelerde çocuk işçi çalıştırılmaması konusunu güvence altına almayı ve denetimlerde bu konuyu göz önünde bulundurmamayı,
- Genç işçi veya stajyer çalışması durumunda kanun ve yönetmeliklerde belirtilen çalışma saatlerine uymayı, çalışanlara emeklerinin karşılığı ve iş akdinde tanınan hakları zamanında, eksiksiz olarak personel yönetmeliğinde belirlenmiş esaslara göre gününde ödemeyi,
- Çalışanların bireysel ve mesleki konularda eğitilmesinin yanı sıra kişisel yeteneklerinin geliştirilmesi, adil ve eşit eğitim ve destek süreçleri oluşturmayı ve çalışanlarımızın bu eğitimlere katılımlarını özel olarak teşvik etmeyi,
- Faaliyetlerimizin hiçbir aşamasında zorla ve cebren çalıştırmaya izin vermemeyi ayrıca zorla ve cebren çalıştırma uygulayan şirketlerden malzeme veya hizmet satın almamayı,
- Tüm paydaşlarımızın yaş, din, dil, cinsiyet, ırk, kültür farklılıklarını kabul ederek değer vermeyi ve eşitlikçi yaklaşımımızın tüm iş ortaklarımız ve tedarikçilerimize yayılmasını sağlamayı,
- Şirkette karı ve koca, usul ve furuğ ile üçüncü dereceye kadar (bu derece dahil) hısımların birbirleriyle ilişkili departmanlarda çalıştırmamayı,
  - Çalışanlarımızın kendisinin ya da bir başkasının adına tedarikçi olarak araç çalıştırmamayı,
  - Çalışanlarımızın iş ortamında ifade özgürlüğü hakkını kullanmalarını sektöre uğratan her türlü durumun önüne geçmeyi ve sivil toplum kuruluşlarıyla işbirliğine olanak tanımayı,
  - Çalışanlarımızın toplu sözleşme hakkı ve örgütlenme özgürlüğüne saygı göstermeyi,
  - Çalışanlarımıza sağlıklı, ergonomik, hijyenik, güvenli ve memnuniyetle çalışacakları çalışma koşulları sağlamayı ve sürekli iyileştirmeyi,
  - İş sağlığı ve güvenliği ilkelerinin çalışanların sağlığını, güvenliğini ve/veya hayatını tehlikeye atacak derecede ihlaline izin vermemeyi ve gerekli önlemleri almayı,
  - Şirket itibarımızla Çalışanlarımıza sosyal olarak güvenilir bir işveren olmayı,
  - Organizasyon yapısı içinde, çalışanların karar alma sürecine katılımını sağlamayı,
  - Organizasyonel İletişim sürecinde çalışanların problemlerini öncelikle ilk amirlerine iletmeyi, çözüme ulaşılmadığını düşündüğünde insan kaynakları tarafından açık kapı politikası izlemeyi,
  - Çalışma ortamı ve şartlarını oluştururken, iş-aile yaşam dengesini dikkate almayı ve çalışan ebeveynlerin ihtiyaçlarını göz önünde bulundurmamayı,
  - İş ortamında kötü muamele, yıldırma, insanlık dışı veya aşağılayıcı muamele, psikolojik şiddet, sözlü ya da yazılı herhangi bir iletişim yoluyla taciz ve istismar gibi olaylara kesinlikle müsamaha göstermemeyi,
  - İş yerlerinde ya da çalışanlarımızın özel hayatında aile içi şiddet, doğaya ve hayvanlara karşı gösterilen şiddet de dâhil olmak üzere şiddete meyilli davranışların tümüne karşı durmayı,

- Yaşanabilir ve yeşil bir dünya için çevreye duyarlı olmayı ve tüm faaliyetlerinde doğanın korunması ilkesini öncelikli olarak göz önünde tutmayı
- Bildirgede yer alan hususların takibinin kurumumuz içerisinde en üst düzeyde temsilini sağlamayı, taahhüt edilen ve uygulanan bu politikayı tüm çalışanlarımıza duyurmayı,
- Politikamız hakkında çalışanların paylaşımlarına önem vermeyi, etik@gurseltur.com.tr adresine iletilen olası politika ihlallerini değerlendirmeyi, kamu ve üçüncü şahısların erişimine açık hale getirmeyi, Politikamızın paydaşlarımızla etkili iletişimini sağlayarak takibini yapmayı, İnsan Hakları ve çalışan hakları politikası olarak kabul ediyoruz.

### **ÇEVRE**

- ✓ Sektörde 30. yılını geride bırakan Gürsel Turizm kurulduğu günden bugüne merkezine koyduğu insan ve çevre odaklı yaklaşımı ile gücüne güç katmaya devam etmektedir.

### **Çevre ve Sağlık Politikamız**

- ✓ Mevzuattan ve idari düzenlemelerden kaynaklanan şart ve yükümlülüklerle uyarak, çevre kirliliği ile ilgili yasal mevzuata, idari düzenlemelere uymak.
- ✓ Faaliyetlerimizde kullandığımız taşıt ve aksesuarlarının çevreye verdiği zararları tespit etmek, yaşanabilir ve sürdürülebilir bir çevreye katkı yapabilmek adına emisyon yükümüzü ve kirliliği katlanılabilir seviyeye indirmek veya yok etmek,
- ✓ Enerji ve su kaynaklarımızı tasarruflu kullanarak “karbon ayak izimizi” küçültmeye yönelik hedefler belirlemek,
- ✓ Faaliyetlerimizden kaynaklanan, havaya, suya, toprağa verilen çevre üzerindeki etkileri, servis araçlarını kullanan müşterilerimizin, tedarikçilerimizin, çalışanlarımızın ve ziyaretçilerimizin sağlığına yönelik oluşabilecek etki ve tehlikeleri kontrol altına alarak, atıkların kaynağında ve çevre mevzuatlarına uygun toplanmasını ve ileri-geri dönüşümlerini sağlamak,
- ✓ Özmal araç filomuzu sürekli yenileyerek doğaya saygılı, karbon emisyonu düşük, yakıt kullanımı açısından çevre duyarlı araçlarla hizmet vermek,
- ✓ Doğal kaynak tüketim bilincini tüm eğitim programlarımıza dâhil ederek, Tedarikçilerimize, sürücülerimize ve çalışanlarımıza her yıl periyodik olarak Ekonomik ve Çevreci Sürüş Teknikleri, Atık Yönetimi, Acil durum (çevresel kazalar vb.), Küresel Isınma ve İklim Değişikliği, Hijyen ve Sağlık "konularında eğitimler vermek,
- ✓ Sivil toplum kuruluşları ve derneklerle işbirliği içinde olmak.
- ✓ Çevre Yönetim Sistemi koşullarına uyarak, müşterilerimiz ve çalışanlarımızdan aldığımız geribildirimle Çevre Boyutu Etki ve Değerlendirme Planımız ile yönetim sistemlerimizi sürekli iyileştirmek.

- ✓ Sürdürülebilirlik Kalkınma Amaçları doğrultusunda ve önceliklendirdiğimiz konularda Çevresel konularda her yıl sürdürülebilirlik raporu hazırlamak ve kamuoyu ile paylaşmak

### **k) SÜRDÜRÜLEBİLİRLİK YAKLAŞIMIMIZ**

Gürsel Turizm Servis ve Ticaret AŞ.'nin çevresel, sosyal ve kurumsal yönetim alanlarında ürettiği değeri arttırarak sürdürülebilirlik stratejisini belirleme, sürdürülebilirlik alanındaki politika, hedef ve uygulamalarını yürütme, izleme ve denetleme amacıyla Yönetim Kurulu'na raporlamak üzere Sürdürülebilirlik Komitesi kurulmuştur. Sürdürülebilirlik Komitesine Genel Müdür başkanlık etmekte olup, komite üst düzey mertebesinde 12 üyeden oluşmaktadır. Komite; yılda en az 4 kere toplanmaktadır.

Komite'nin aldığı kararların uygulanmasına destek olmak üzere sürdürülebilirlik konusunda bilgi sahibi olan yöneticilerin görev aldığı çalışma grubu oluşturulmuştur. Çalışma grubu her departmandan yöneticiler olacak şekilde oluşturulmuş olup, Komite, gerekli gördüğünde çalışma grubunun yapısında ve sayısında değişiklik yapma yetkisine sahiptir.

#### **Komitenin Görev ve Sorumlulukları**

Komite'nin görev ve sorumlulukları şunlardır:

Komite, Birleşmiş Milletler Sürdürülebilir Kalkınma Hedeflerindeki on yedi (17) maddeye uyum sağlayıp, takip edilecekleri saptar. Sürdürülebilirliği Gürsel Turizm'in iş yapış şekline entegre etmek amacıyla çalışmalar yürütür ve bu doğrultuda projeler geliştirir.

Sürdürülebilirlik konusunda odaklanması gereken öncelikli konuları tespit eder, sürdürülebilirlik stratejisini, kısa, orta ve uzun vadeli hedeflerini, yol haritalarını ve politikalarını oluşturur. Yönetim Kurulu kararı ile kamuoyuna açıklar.

Çevresel, sosyal ve kurumsal yönetim alanlarındaki riskleri proaktif şekilde yönetir ve sürdürülebilirlik stratejisine yön verir.

Sürdürülebilirlik hedeflerini gerçekleştirmek üzere oluşturduğu sürdürülebilirlik yol haritasını ve uygulamalarındaki gelişmeleri takip eder, hedefler kapsamında performans ölçütlerini belirler ve performansı denetler.

İklim değişikliğiyle mücadele kapsamında düşük karbonlu ekonomiye geçişi destekler ve iş süreçlerinde karbon salımını azaltmaya yönelik projelerin yapılmasını sağlar.

Sürdürülebilirlik stratejisi ve hedeflerinin başarıya ulaşmasını destekleyecek ulusal ve uluslararası üyelik ve iş birliklerine karar verir.

Komite bünyesindeki çalışma çıktılarının sürdürülebilirlik stratejisi ve iş stratejisi ile örtüşmesini sağlar.

Sürdürülebilirlik konularının etkin yönetimi için yürüttüğü faaliyetlere destek olması amacıyla Komite altında Çalışma Grupları kurar, onları yetkilendirir ve koordine eder. SPK tarafından ilan edilmiş olan Sürdürülebilirlik İlkeleri Uyum Çerçevesi'nde yer alan ilkelere uyumun sağlanmasına yönelik çalışmalar yapar. Sürdürülebilirlik ile ilgili olarak Sermaye Piyasası Mevzuatı'nın öngördüğü raporları hazırlar ve kamuya duyurulmak üzere Yönetim Kurulu'nun onayına sunar.

## YÖNETİM KURULU

YÖNETİM KURULU BAŞKAN  
YARDIMCISI

YÖNETİM KURULU BAŞKAN  
YARDIMCISI

YÖNETİM KURULU ÜYESİ

YÖNETİM KURULU ÜYESİ

BAĞIMSIZ YÖNETİM  
KURULU ÜYESİ

BAĞIMSIZ YÖNETİM  
KURULU ÜYESİ

## SÜRDÜRÜLEBİLİRLİK KOMİTESİ

GENEL MÜDÜR

GENEL MÜDÜR  
YARDIMCISI

MALİ İŞLER  
KOORDİNATÖRÜ

BT KOORDİNATÖRÜ

OPERASYON VE MÜŞTERİ  
İLİŞKİLERİ KOORDİNATÖRÜ

İNSAN KAYNAKLARI  
MÜDÜRÜ

BÜTÇE VE PLANLAMA  
UZMANI

KALİTE SEÇ EĞİTİM  
MÜDÜRÜ

OKUL HİZMETLERİ  
KOORDİNATÖRÜ

ÜNİVERSİTE HİZMETLERİ  
KOORDİNATÖRÜ

ŞİRKET ARAÇLARI  
KOORDİNATÖRÜ

EKSTRA İŞLER  
KOORDİNATÖRÜ

## SÜRDÜRÜLEBİLİRLİK ÇALIŞMA GRUBU

Yatırımcı İlişkileri Uzmanı, İK Uzmanı, İSG Uzmanı, Satınalma/İdari Hizmetler/İş Geliştirme Yöneticisi, İç Denetim Yöneticisi, Şirket Araçları Sorumlusu, Okul Hizmetleri İletişim Takım Lideri, Üniversite Hizmetleri Sorumlusu, Operasyon ve M.İlişkileri Anadolu Takım Lideri, BT Donanım ve Ağ Yöneticisi, Maliyet Kontrol Yöneticisi, Mali İşler Yöneticisinden, Pazarlama ve M.Hizmetleri Müdürü, Ekstra Hizmetler Sor. ve Eğitim Sorumlusundan oluşmaktadır.

## Sürdürülebilirlik Politikamız

Gürsel Turizm olarak, sürdürülebilirlik politikamız, çevresel, sosyal ve kurumsal yönetim temelinde;

- ✓ Çalışanlara, uygun bir çalışma ortamı yaratmak ve eşit fırsatlar sunmak,
- ✓ Çalışanları aktif katılımı ile güçlü ve açık iletişim ortamı yaratmak,
- ✓ Tabii kaynak kullanımının desteklemek, enerjiyi verimli kullanmak, çevresel dengeyi ve doğal kaynakları korumak,
- ✓ Çalışanlarımızın beslenme ve temiz-sağlıklı su kullanımını göz önünde bulundurarak sağlıklı ve güvenilir mekânlar oluşturulmak,
- ✓ Hizmetlerimizde ve tüketimde ekolojik ayak izinin en aza indirildiği ve sera gazının kontrol altında tutulduğu yaklaşımları benimsemek

✓ PAYDAŞ GRUBU	✓ PAYDAŞLAR	✓ İLETİŞİM PLATFORMU	✓ İLETİŞİM METODU	✓ İLETİŞİM SIKLIĞI
✓ Çalışanlar	✓ —	✓ Eğitimler ✓ Çalışan toplantıları ✓ Çalışan memnuniyet anketleri ✓ Şirket etkinlikleri	✓ Eğitim ✓ Mail ✓ Toplantı ✓ Talimat ✓ Prosedür	✓ Sürekli
✓ Tedarikçiler	✓ Araç tedarikçileri ✓ Şoför tedarikçileri ✓ Malzeme ve ekipman tedarikçileri	✓ Eğitimler ✓ Tedarikçiler ve İşbirlikleri Toplantıları ✓ Web Sitesi	✓ Eğitim ✓ Mail ✓ Toplantı ✓ Ziyaret	✓ Sürekli
✓ Müşteriler	✓ Okul ✓ Üniversite ✓ Fabrika ✓ Plaza	✓ Web Sitesi ✓ Mobil Uygulamalar ✓ Müşteri memnuniyet anketleri ✓ Sosyal Medya Uygulamaları	✓ Mail ✓ Telefon ✓ Toplantı ✓ Ziyaret ✓ Anket	✓ Sürekli
✓ Toplum	✓ STK ✓ Basın ✓ Muhtarlıklar	✓ Web Sitesi ✓ Sosyal Medya Uygulamaları ✓ Kurumsal Etkinlikler ✓ Toplantılar	✓ Mail ✓ Ziyaret ✓ Toplantı	✓ İhtiyaç dahilinde
✓ Yasa Koyucular	✓ Hükümet ✓ Bakanlıklar ✓ İl Müdürlükleri ✓ Yerel Yönetimler	✓ Web Sitesi ✓ Kurumsal Etkinlikler ✓ Toplantılar	✓ Mail ✓ Telefon ✓ Toplantı ✓ Ziyaret	✓ İhtiyaç dahilinde
✓ Yatırımcılar	✓	✓ Web Sitesi ✓ Sosyal Medya Uygulamaları	✓ Faaliyet Raporları ✓ Sürdürülebilirlik Raporları	✓ İhtiyaç dahilinde

- ✓ İleri-geri dönüşüm döngüsünün kurularak yeniden kullanım olanaklarının ele alındığı bir sistem kurgusu geliştirilmesini benimsemek,
- ✓ Paydaşların (müşteri ve tedarikçiler) iklim değişikliği konusunda farkındalığını ve toplumsal bilincini artırmak,
- ✓ İlgili çevre mevzuatı ve standartları ile bu alandaki en iyi teknolojileri temel alan sürdürülebilir bir çevre yönetimi politikası izlemek,
- ✓ Bilgi güvenliği ve iş sürekliliği faaliyetlerinde devamlılık sağlamak,
- ✓ Tüm ulusal ve uluslararası yasa ve mevzuat gerekliliklerine uymak,
- ✓ Müşteri ve tedarikçi ilişkilerini şeffaf bir biçimde ve ortak akıl ile yönetmek, müşteri ve tedarikçi memnuniyetinde sürekliliği sağlamak,
- ✓ Tedarikçileri sürdürülebilirlik uygulamalarına yönelik olarak geliştirmek,
- ✓ Sürdürülebilir çevre politikası uygulamalarını, şeffaf bir şekilde kamuoyuyla paylaşmak,
- ✓ Biyolojik çeşitliliğin korunmasını sağlamak için sosyal sorumluluk projeleri geliştirmek,
- ✓ Kurumsal Sosyal sorumluluk faaliyetlerini, şirket stratejileri, hedefleri ve öncelikleri doğrultusunda müşterilere sunmak,

Başta etik değerler, hesap verilebilirlik, rüşvet ve yolsuzlukla mücadele olmak üzere, şirketin benimsediği temel kurumsal yönetim ilkelerinin kurum kültürü olarak benimsemek prensiplerini kapsamaktadır.

Etki ve Riskleri etkin bir biçimde yöneterek, tüm süreçleri sürekli iyileştirmek,

İş sağlığı ve güvenliği yönetmeliğine, yasa ve mevzuatlara bağlı kalınarak, sıfır iş kazası ilkesiyle çalışmak,

Şirket performansını, hizmetin verimliliğini ve karlılığı artırmak,

## **Sürdürülebilirlik Uyum Raporu;**

Şirketimizin 2023 dönemine ait Sürdürülebilirlik raporu <https://www.kap.org.tr/tr/Bildirim/1370942> adresinde , 2024 Yılı Sürdürülebilirlik Uyum raporumuz <https://www.kap.org.tr/tr/Bildirim/1401084> ve 2024 TSRS Uyumlu Sürdürülebilirlik Raporumuz <https://kap.org.tr/tr/Bildirim/1509957> adresinde yayınlanmıştır.

Söz konusu raporlara şirketimizin kurumsal internet sitesinden de (<https://www.gurseltur.com.tr>) ulaşabilirsiniz.

## **KURUMSAL YÖNETİM İLKELERİ UYUM RAPORU**

### **Kurumsal Yönetim İlkelerine Uyum Beyanı**

Sermaye Piyasası Kurulu (SPK) tarafından usul ve esasları belirlenen “Sermaye Piyasası Kurulu Kurumsal Yönetim İlkeleri”ni benimsemekte ve meydana gelen değişiklikleri yakından takip etmektedir. Tüm menfaat sahiplerine değer katması noktasında, söz konusu “Kurumsal Yönetim İlkeleri” ne tam uyum sağlanması noktasında çalışmalarına devam etmektedir. Bu kapsamda; Gür-Sel Turizm, Sermaye Piyasası Kurulu tarafından yayınlanan ilkeler baz alınarak hazırlanmış olan “Kurumsal Yönetim İlkelerine Uyum Raporu” aşağıda bilgilerinize sunulmakta olup Sermaye Piyasası Kurulu’nun 10.01.2019 tarih ve 2/49 sayılı kararı ile II-17.1 sayılı Kurumsal Yönetim Tebliği uyarınca Kurumsal Yönetim Uyum Raporlamaları KAP Platformu üzerinden Kurumsal Yönetim Uyum Raporu (URF) ve Kurumsal Yönetim Bilgi Formu (KYBF) şablonları kullanılarak yapılmaktadır. Şirketimizin Kurumsal Yönetim İlkelerine Uyum Raporuna ve söz konusu şablonlara şirketimizin kurumsal internet sitesi (<https://www.gurseltur.com.tr>) adresinden ve (<https://www.kap.org.tr/tr/Bildirim/1398872>) adresinden erişilebilmektedir.

#### **D) PAYDAŞ İLİŞKİLERİ**

- ✓ Faaliyetlerimizden etkilenen ve faaliyetlerimizi etkileyen, hizmeti gerçekleştirmede, hedeflere ulaşmamızda her türlü olumlu olumsuz etkisi olan kişi, kuruluş ve toplulukları paydaşlarımız olarak tanımlıyoruz.
- ✓ Sürdürülebilirlik çalışmalarımıza başlarken, bu çalışmaların temelinde güçlü ve etkili paydaş ilişkilerinin yer aldığı bilincinde olarak şirket özelinde kilit paydaşlarımızı tespit ederek çalışmalara başladık. Oluşturduğumuz paydaş haritaları yardımıyla her bir paydaşımızın ihtiyaç ve beklentilerini daha sağlıklı değerlendirme imkânı bulduk. Paydaşlarımızın beklentilerini anlamamıza ve bu beklentilerini karşılamamıza yardımcı olan yüksek iletişim oranlarına ulaşabilmek için çalışmalarımızı sürdürmeye devam ediyoruz.
- ✓ Kilit paydaşlarımıza yönelik iletişim şeklimiz Paydaş İletişim Platformlarımız tablosunda yer almaktadır. Ayrıca sürdürülebilirlik konularında paydaşlarla iletişimimiz kurumsal internet sayfamız ve sürdürülebilirlik raporlamamız yoluyla sağlanmaktadır.

- **Maddi Duran Varlık Amortisman politikamızda değişiklik;**  
Maddi Duran Varlıklarda yer alan Taşıtları Kalıntı Değer yöntemine göre değerlemiş, kalan sabit kıymetler için maliyet yöntemi kullanılmıştır.

□

<b>Maddi Duran Varlıkların Kalıntı Değer Hesaplaması</b>	<b>Kilit denetim konularının denetimde nasıl ele alındığı</b>
<p>Grup finansal tablolarında maddi duran varlıklarında yer alan taşıtlar kalıntı değer yöntemine göre değerlemiştir. Grup'un taşıtlarının kullanım süresi sonunda elden çıkarılması sonucu satış maliyetleri düşüldükten sonra elde edilmesi beklenen tahmini tutardır.</p> <p>Grup kalıntı değer hesaplamasını geçmiş satışları ve piyasa fiyatlarını göz önünde bulundurarak satış ekibinin tecrübeleri doğrultusunda yapmaktadır.</p> <p>Söz konusu taşıtlar tutarsal açıdan finansal tabloların bütünü içerisinde önemli bir yer tutmakta ve hesaplaması yönetim tahminine dayanmaktadır. Dolayısıyla kalıntı değer hesaplaması kilit denetim konusu olarak belirlenmiştir.</p> <p>Maddi duran varlıklara ilişkin muhasebe politikaları ve açıklamaları Dipnot 18'de yer almaktadır.</p>	<p>Grup'un taşıtlarının kalıntı değerlerinin hesaplanmasına ilişkin tahminleri ve süreçleri ilgili kişilerle görüşülmüş ve tahminlerin dayandığı veriler anlaşılmıştır.</p> <p>Taşıtların kullanım süresi sonundaki kalıntı değerleri kullanım süresi sonundaki fiili satışlarla karşılaştırılarak tahmin edilen kalıntı değerinin fiili satışlarla tutarlı olup olmadığı test edilmiştir.</p> <p>Örneklem seçilerek belirlenen taşıt araçlarının kalıntı değerleri benzer marka, model ve kilometredeki taşıtların piyasa fiyatları ile karşılaştırılmış ve tespit edilen kalıntı değerlerinin içinde bulunan ekonomik şartlar ışığında makul olup olmadığı değerlendirilmiştir.</p>

Şirket, taşıtlar hesabına ilişkin amortisman hesaplamasında 31 Aralık 2024 tarihine kadar normal amortisman yöntemini uygulamış olup, 31 Aralık 2025 tarihi itibarıyla söz konusu varlık grubuna ilişkin amortisman hesaplamasında kalıntı değer dikkate alınarak amortisman yöntemine geçmiştir. Yapılan bu değişiklik muhasebe tahmininde değişiklik niteliğinde olup ileriye yönelik olarak uygulanmıştır.

- a. Grup, sabit kıymetlerini doğrusal amortisman metoduyla faydalı ömür esasına uygun bir şekilde amortismanına tabi tutmuştur. Beklenen faydalı ömür kalıntı değer ve amortisman yöntemi, tahminlerde ortaya çıkan değişikliklerin olası etkileri için her yıl gözden geçirilir ve tahminlerde bir değişiklik varsa ileriye dönük olarak muhasebeleştirilir (Not: 2.09.03).

### 3. Baęış ve Yardımlar

Yapılan baęış ve yardımlarda Őirket 1 Ocak – 31 Aralık 2025 d6nemi ierisinde. 1.899.693,15 -TL baęış gerekleřtirmiřtir. Őirket'in 2024 yılı faaliyet d6nemi Olaęan Genel Kurul Toplantısı 15 Mayıs 2025 tarihinde gerekleřmiř olup, 1 Ocak – 31 Aralık 2025 faaliyet yılında yapılacak baęıřların 6st sınırı 2.000.000-TL olarak belirlenmiřtir.

## 4. Finansal Tablolar

### GÜR-SEL TURİZM TAŞIMACILIK VE SERVİS TİCARET ANONİM ŞİRKETİ VE BAĞLI ORTAKLIKLARI

#### 31 ARALIK 2025 TARİHİ İTİBARIYLA KONSOLİDE FİNANSAL DURUM TABLOSU

(Tutarlar aksi belirtilmedikçe TL (Türk Lirası) 'nın 31 Aralık 2025 tarihi itibarıyla satın alma gücü esasına göre TL olarak ifade edilmiştir.)

VARLIKLAR	Dipnot	Bağımsız Denetimden	Bağımsız Denetimden
		Geçmiş Cari Dönem 31.12.2025	Geçmiş Önceki Dönem 31.12.2024
<b>Dönen Varlıklar</b>			
Nakit ve Nakit Benzerleri	Not.6	2.055.438.205	1.841.494.812
Finansal Yatırımlar	Not.7	69.367.854	134.112.505
Ticari Alacaklar	Not.10	3.042.372.050	3.035.205.165
<i>İlişkili Taraflardan Ticari Alacaklar</i>		<i>16.397.133</i>	--
<i>İlişkili Olmayan Taraflardan Ticari Alacaklar</i>	<i>Not.10</i>	<i>3.025.974.917</i>	<i>3.035.205.165</i>
Diğer Alacaklar	Not.11	6.547.287	1.671.867
<i>İlişkili Olmayan Taraflardan Diğer Alacaklar</i>	<i>Not.11</i>	<i>6.547.287</i>	<i>1.671.867</i>
Stoklar	Not.13	7.583.416	9.262.903
Peşin Ödenmiş Giderler	Not.15	229.301.913	165.084.924
<i>İlişkili Olmayan Taraflara Peşin Ödenen Giderler</i>		<i>229.301.913</i>	<i>165.084.924</i>
Cari Dönem Vergisi İle İlgili Varlıklar	Not.25	65.020.655	18.034.913
Diğer Dönen Varlıklar	Not.26	30.018.931	18.180.065
<b>ARA TOPLAM</b>		<b>5.505.650.311</b>	<b>5.223.047.154</b>
<b>TOPLAM DÖNEN VARLIKLAR</b>		<b>5.505.650.311</b>	<b>5.223.047.154</b>
<b>Duran Varlıklar</b>			
Finansal Yatırımlar	Not.7	157.535.635	--
Diğer Alacaklar	Not.11	65.638	85.916
<i>İlişkili Olmayan Taraflardan Diğer Alacaklar</i>	<i>Not.11</i>	<i>65.638</i>	<i>85.916</i>
Kullanım Hakkı Varlıkları	Not.18	36.230.239	3.465.457
Yatırım Amaçlı Gayrimenkuller	Not.17	1.235.529.000	833.907.647
Maddi Duran Varlıklar	Not.18	6.634.728.962	5.165.909.802
Maddi Olmayan Duran Varlıklar	Not.19	1.605.598.908	1.024.559.700
<i>Diğer Maddi Olmayan Duran Varlıklar</i>		<i>1.605.598.908</i>	<i>1.024.559.700</i>
Peşin Ödenmiş Giderler	Not.15	10.285.358	8.466.861
<i>İlişkili Olmayan Taraflara Peşin Ödenen Giderler</i>	<i>Not.15</i>	<i>10.285.358</i>	<i>8.466.861</i>
<b>TOPLAM DURAN VARLIKLAR</b>		<b>9.679.973.740</b>	<b>7.036.395.383</b>
<b>TOPLAM VARLIKLAR</b>		<b>15.185.624.051</b>	<b>12.259.442.537</b>

İlişikteki açıklayıcı notlar bu konsolide finansal tabloların tamamlayıcısıdır.

**GÜR-SEL TURİZM TAŞIMACILIK VE SERVİS TİCARET ANONİM ŞİRKETİ VE BAĞLI ORTAKLIKLARI**

**31 ARALIK 2025 TARİHİ İTİBARIYLA KONSOLİDE FİNANSAL DURUM TABLOSU**

(Tutarlar aksi belirtilmedikçe TL (Türk Lirası)'nın 31 Aralık 2025 tarihi itibarıyla satın alma gücü esasına göre TL olarak ifade edilmiştir.)

KAYNAKLAR	Dipnot	Bağımsız	Bağımsız
		Denetimden Geçmiş Cari Dönem 31.12.2025	Denetimden Geçmiş Önceki Dönem 31.12.2024
<b>KISA VADELİ YÜKÜMLÜLÜKLER</b>			
Kısa Vadeli Borçlanmalar	Not.8	4.567.062	35.059.510
Uzun Vadeli Borçlanmaların Kısa Vadeli Kısımları	Not.8	379.775.147	517.302.098
Uzun Vadeli Kiralama Borçlarının Kısa Vadeli Kısımları	Not.8	22.963.407	3.832.764
Ticari Borçlar	Not.10	1.020.433.522	881.292.963
<i>İlişkili Taraflara Ticari Borçlar</i>	<i>Not.10-37</i>	<i>918.633</i>	<i>2.854.480</i>
<i>İlişkili Olmayan Taraflara Ticari Borçlar</i>	<i>Not.10</i>	<i>1.019.514.889</i>	<i>878.438.483</i>
Çalışanlara Sağlanan Faydalar Kapsamında Borçlar	Not.20	91.908.984	77.963.309
Diğer Borçlar	Not.11	105.695.514	81.994.355
<i>İlişkili Olmayan Taraflara Diğer Borçlar</i>	<i>Not.11</i>	<i>105.695.514</i>	<i>81.994.355</i>
Ertelenmiş Gelirler	Not.15	1.678.834.779	1.296.586.482
<i>İlişkili Olmayan Taraflardan Ertelenmiş Gelirler</i>	<i>Not.15</i>	<i>1.678.834.779</i>	<i>1.296.586.482</i>
Dönem Kârı Vergi Yükümlülüğü	Not.35	--	123.699.508
Kısa Vadeli Karşılıklar	Not.22	64.069.447	72.568.983
<i>Çalışanlara Sağlanan Faydalara İlişkin Kısa Vadeli Karşılıklar</i>	<i>Not.22</i>	<i>43.391.929</i>	<i>30.414.228</i>
<i>Diğer Kısa Vadeli Karşılıklar</i>	<i>Not.22</i>	<i>20.677.518</i>	<i>42.154.755</i>
<b>ARA TOPLAM</b>		<b>3.368.247.862</b>	<b>3.090.299.972</b>
<b>TOPLAM KISA VADELİ YÜKÜMLÜLÜKLER</b>		<b>3.368.247.862</b>	<b>3.090.299.972</b>
<b>UZUN VADELİ YÜKÜMLÜLÜKLER</b>			
Uzun Vadeli Borçlanmalar	Not.8	98.568.835	103.078.042
Uzun Vadeli Kiralama Borçları	Not.8	15.834.321	--
Ertelenmiş Gelirler	Not.15	10.662.545	19.490.263
Uzun Vadeli Karşılıklar	Not.22-24	88.683.642	67.437.300
<i>Çalışanlara Sağlanan Faydalara İlişkin Uzun Vadeli Karşılıklar</i>	<i>Not.22-24</i>	<i>88.683.642</i>	<i>67.437.300</i>
Ertelenmiş Vergi Yükümlülüğü	Not.35	966.918.426	895.143.188
<b>TOPLAM UZUN VADELİ YÜKÜMLÜLÜKLER</b>		<b>1.180.667.769</b>	<b>1.085.148.793</b>
<b>ÖZKAYNAKLAR</b>			
<b>Ana Ortaklığa Ait Özkaynaklar</b>		<b>10.490.606.068</b>	<b>7.953.319.504</b>
Ödenmiş Sermaye	Not.27	102.000.000	102.000.000
Sermaye Düzeltmesi Farkları	Not.27	681.141.170	681.141.170
Geri Alınmış Paylar (-)		--	(10.229.813)
Paylara İlişkin Primler		427.138.046	427.138.046
Kâr veya Zararda Yeniden Sınıflandırılmayacak Birikmiş Diğer Kapsamlı Gelirler veya Giderler		135.308.528	383.821.925
<i>Yeniden Değerleme ve Ölçüm Kazanç/ Kayıpları</i>		<i>137.027.829</i>	<i>386.072.358</i>
<i>Tanımlanmış Fayda Planları Yeniden Ölçüm Kazançları/Kayıpları</i>		<i>(1.719.301)</i>	<i>(2.250.433)</i>
Kâr veya Zararda Yeniden Sınıflandırılacak Birikmiş Diğer Kapsamlı Gelirler veya Giderler		(24.315.302)	(1.775.683)
<i>Yabancı Para Çevrim Farkları</i>		<i>(24.315.302)</i>	<i>(1.775.683)</i>
Kârdan Ayrılan Kısıtlanmış Yedekler	Not.27	74.438.556	74.861.982
Geçmiş Yıllar Kârları/Zararları	Not.27	6.205.804.708	4.136.452.840
Dönem Net Kârı/Zararı	Not.27	2.889.090.362	2.159.909.037
<b>Kontrol Gücü Olmayan Paylar</b>		<b>146.102.352</b>	<b>130.674.268</b>
<b>TOPLAM ÖZKAYNAKLAR</b>		<b>10.636.708.420</b>	<b>8.083.993.772</b>
<b>TOPLAM KAYNAKLAR</b>		<b>15.185.624.051</b>	<b>12.259.442.537</b>

İlişikteki açıklayıcı notlar bu konsolide finansal tabloların tamamlayıcısıdır.

**GÜR-SEL TURİZM TAŞIMACILIK VE SERVİS TİCARET ANONİM ŞİRKETİ VE BAĞLI  
ORTAKLIKLARI**

**31 ARALIK 2025 TARİHİNDE SONA EREN YILA AİT KONSOLİDE KÂR VEYA ZARAR TABLOSU**  
(Tutarlar aksi belirtilmedikçe TL (Türk Lirası) 'nın 31 Aralık 2025 tarihi itibarıyla satın alma gücü esasına göre TL olarak ifade edilmiştir.)

		Bağımsız	Bağımsız
		Denetimden	Denetimden
		Geçmiş	Geçmiş
		Cari Dönem	Önceki Dönem
<b>KÂR VEYA ZARAR KISMI</b>	<b>Dipnot</b>	<b>1 Ocak - 31 Aralık 2025</b>	<b>1 Ocak 31 Aralık 2024</b>
Hasılat	Not.28	11.555.018.975	10.902.470.502
Satışların Maliyeti (-)	Not.28	(7.785.116.246)	(7.680.502.534)
<b>Brüt Kâr</b>		<b>3.769.902.729</b>	<b>3.221.967.968</b>
Genel Yönetim Giderleri (-)	Not.29-30	(369.359.190)	(318.615.646)
Pazarlama Giderleri (-)	Not.29-30	(9.931.543)	(7.877.637)
Esas Faaliyetlerden Diğer Gelirler	Not.31	355.143.464	227.081.896
Esas Faaliyetlerden Diğer Giderler (-)	Not.31	(215.739.837)	(188.045.618)
<b>Esas Faaliyet Kârı/Zararı</b>		<b>3.530.015.623</b>	<b>2.934.510.963</b>
Yatırım Faaliyetlerinden Gelirler	Not.32	310.508.282	101.226.360
Yatırım Faaliyetlerinden Giderler (-)	Not.32	(7.727.362)	(8.274.711)
<b>FİNANSMAN GİDERİ ÖNCESİ FAALİYET KÂRI</b>		<b>3.832.796.543</b>	<b>3.027.462.612</b>
Finansman Giderleri (-)	Not.33	(247.030.402)	(512.588.036)
Finansman Gelirleri (+)	Not.33	335.253.473	111.702.132
Parasal (kayıp) / kazanç	Not.40	(362.796.468)	(284.143.497)
<b>SÜRDÜRÜLEN FAALİYETLER VERGİ ÖNCESİ KÂR</b>		<b>3.558.223.146</b>	<b>2.342.433.211</b>
<b>Sürdürülen Faaliyetler Vergi (Gideri)/Geliri</b>		<b>(531.213.459)</b>	<b>(59.086.196)</b>
Dönem Vergi Gideri/Geliri	Not.35	(376.600.423)	(319.936.342)
Ertelenmiş Vergi Gideri/Geliri	Not.35	(154.613.036)	260.850.146
<b>DÖNEM KÂRI/ (ZARARI)</b>		<b>3.027.009.687</b>	<b>2.283.347.015</b>
<b>Dönem Kâr/Zararının Dağılımı</b>			
Kontrol Gücü Olmayan Paylar		137.919.325	123.437.978
<b>Ana Ortaklık Payları</b>		<b>2.889.090.362</b>	<b>2.159.909.037</b>
<b>Pay Başına Kazanç</b>			
Sürdürülen Faaliyetlerden Pay Başına Kazanç	27	<b>29,68</b>	<b>22,39</b>

İlişikteki açıklayıcı notlar bu konsolide finansal tabloların tamamlayıcısıdır.

**GÜR-SEL TURİZM TAŞIMACILIK VE SERVİS TİCARET ANONİM ŞİRKETİ VE BAĞLI  
ORTAKLIKLARI**

**31 ARALIK 2025 TARİHİNDE SONA EREN YILA AİT KONSOLİDE DİĞER KAPSAMLI GELİR TABLOSU**  
(Tutarlar aksi belirtilmedikçe TL (Türk Lirası) 'nın 31 Aralık 2025 tarihi itibarıyla satın alma gücü esasına göre TL olarak ifade edilmiştir.)

	Dipnot	Bağımsız Denetimden Geçmiş	Bağımsız Denetimden Geçmiş
		Cari Dönem	Önceki Dönem
		01.01.2025	01.01.2024
		31.12.2025	31.12.2024
<b>DÖNEM KARI / (ZARARI)</b>	Not.36	<b>3.027.009.687</b>	<b>2.283.347.015</b>
<b>DİĞER KAPSAMLI GELİRLER</b>			
<b>Kar veya Zararda Yeniden Sınıflandırılmayacaklar</b>		<b>(248.513.397)</b>	<b>(12.124.953)</b>
Maddi Duran Varlıklar Yeniden Değerleme Artışları (Azalışları)	Not.27	(332.059.372)	(14.889.476)
Tanımlanmış Fayda Planları Yeniden Ölçüm Kazançları (Kayıpları), Vergi Etkisi		708.176	(1.277.130)
Kar veya Zararda Yeniden Sınıflandırılmayacak Diğer Kapsamlı Gelire İlişkin Vergiler	Not.35	<b>82.837.799</b>	<b>4.041.653</b>
<i>Ertelenmiş Vergi Gideri/Geliri</i>		<i>83.014.843</i>	<i>3.722.370</i>
<i>Ertelenmiş Vergi Gideri/Geliri</i>		<i>(177.044)</i>	<i>319.283</i>
<b>Kâr veya zarar olarak yeniden sınıflandırılacaklar</b>		<b>(22.539.619)</b>	<b>(13.936.525)</b>
Yurtdışındaki işletmelerin çevrimine ilişkin yabancı para çevrim farkları		(22.539.619)	(13.936.525)
<b>DİĞER KAPSAMLI GELİR</b>		<b>(271.053.016)</b>	<b>(26.061.478)</b>
<b>TOPLAM KAPSAMLI GELİR</b>		<b>2.755.956.671</b>	<b>2.257.285.537</b>
<b>Toplam Kapsamlı Gelirin Dağılımı:</b>		<b>2.755.956.671</b>	<b>2.257.285.537</b>
Kontrol Gücü Olmayan Paylar	Not.27	137.919.325	123.437.978
Ana ortaklık payları		2.618.037.346	2.133.847.559

İlişikteki açıklayıcı notlar bu konsolide finansal tabloların tamamlayıcısıdır.

**GÜR-SEL TURİZM TAŞIMACILIK VE SERVİS TİCARET ANONİM ŞİRKETİ VE BAĞLI ORTAKLIKLARI**  
**31 ARALIK 2025 TARİHİNDE SONA EREN YILA AİT KONSOLİDE ÖZKAYNAK DEĞİŞİM TABLOSU**  
*(Tutarlar aksi belirtilmedikçe TL (Türk Lirası) 'nın 31 Aralık 2025 tarihi itibariyle satın alma gücü esasına göre TL olarak ifade edilmiştir.)*

Bağımsız Denetimden Geçmiş	Notlar	Ödenmiş Sermaye	Sermaye Düzeltmesi Farkları	Geri Alınmış Paylar	Pay İhraç Primleri /Paylara İlişkin Primler	Kar veya Zararda Yeniden Sınıflandırılacak Birikmiş Diğer Kapsamlı Gelirler ve Giderler	Kar veya Zararda Yeniden Sınıflandırılmayacak Birikmiş Diğer Kapsamlı Gelirler ve Giderler			Birikmiş Karlar				
						Yabancı Para Çevrim Farkları	Tanımlanmış Fayda Planları Yeniden Ölçüm Kazançları/ Kayıpları	Yeniden Değerleme ve Ölçüm Kazanç/ Kayıpları	Kardan Ayrılan Kısıtlanmış Yedekler	Geçmiş Yıllar Kar/Zararları	Net Dönem Kar/Zararı	Ana Ortaklığa Ait Özkaynaklar	Kontrol Gücü Olmayan Paylar	Özkaynaklar
<b>1.01.2024</b>	<b>27</b>	<b>102.000.000</b>	<b>681.141.170</b>	<b>(3.602.835)</b>	<b>427.138.046</b>	<b>12.160.842</b>	<b>(1.292.587)</b>	<b>397.239.465</b>	<b>53.590.713</b>	<b>2.188.922.338</b>	<b>2.047.971.979</b>	<b>5.905.269.131</b>	<b>123.419.961</b>	<b>6.028.689.092</b>
Transferler		--	--		--	--	--	--	21.271.269	2.026.700.710	(2.047.971.979)	--	--	--
Temettü dağıtımı		--	--		--	--	--	--	--	(79.170.208)	--	(79.170.208)	--	(79.170.208)
Geri Alınan Paylar		--	--	(6.626.978)	--	--	--	--	--	--	--	(6.626.978)	--	(6.626.978)
- Net Dönem Kar Zararı	27	--	--	--	--	--	--	--	--	--	2.159.909.037	2.159.909.037	--	2.159.909.037
- Diğer Kapsamlı Gelir		--	--	--	--	(13.936.525)	(957.846)	(11.167.107)	--	--	--	(26.061.478)	7.254.307	(18.807.171)
<b>31.12.2024</b>	<b>27</b>	<b>102.000.000</b>	<b>681.141.170</b>	<b>(10.229.813)</b>	<b>427.138.046</b>	<b>(1.775.683)</b>	<b>(2.250.433)</b>	<b>386.072.358</b>	<b>74.861.982</b>	<b>4.136.452.840</b>	<b>2.159.909.037</b>	<b>7.953.319.504</b>	<b>130.674.268</b>	<b>8.083.993.772</b>
<b>1.01.2025</b>	<b>27</b>	<b>102.000.000</b>	<b>681.141.170</b>	<b>(10.229.813)</b>	<b>427.138.046</b>	<b>(1.775.683)</b>	<b>(2.250.433)</b>	<b>386.072.358</b>	<b>74.861.982</b>	<b>4.136.452.840</b>	<b>2.159.909.037</b>	<b>7.953.319.504</b>	<b>130.674.268</b>	<b>8.083.993.772</b>
Transferler		--	--	--	--	--	--	--	(423.426)	2.160.332.463	(2.159.909.037)	--	--	--
Temettü dağıtımı		--	--	--	--	--	--	--	--	(90.980.595)	--	(90.980.595)	--	(90.980.595)
Geri Alınan Paylar		--	--	10.229.813	--	--	--	--	--	--	--	10.229.813	--	10.229.813
- Net Dönem Kar Zararı	27	--	--	--	--	--	--	--	--	--	2.889.090.362	2.889.090.362	--	2.889.090.362
- Diğer Kapsamlı Gelir		--	--	--	--	(22.539.619)	531.132	(249.044.529)	--	--	--	(271.053.016)	15.428.084	(255.624.932)
<b>31.12.2025</b>	<b>27</b>	<b>102.000.000</b>	<b>681.141.170</b>	<b>--</b>	<b>427.138.046</b>	<b>(24.315.302)</b>	<b>(1.719.301)</b>	<b>137.027.829</b>	<b>74.438.556</b>	<b>6.205.804.708</b>	<b>2.889.090.362</b>	<b>10.490.606.068</b>	<b>146.102.352</b>	<b>10.636.708.420</b>

İlişikteki açıklayıcı notlar bu konsolide finansal tabloların tamamlayıcısıdır.

**GÜR-SEL TURİZM TAŞIMACILIK VE SERVİS TİCARET ANONİM ŞİRKETİ VE BAĞLI ORTAKLIKLARI**

**31 ARALIK 2025 TARİHİNDE SONA EREN YILA AİT KONSOLİDE NAKİT AKIŞ TABLOSU**

*(Tutarlar aksi belirtilmedikçe TL (Türk Lirası) 'nın 31 Aralık 2025 tarihi itibarıyla satın alma gücü esasına göre TL olarak ifade edilmiştir.)*

Notlar	Bağımsız	Bağımsız
	Denetimden	Denetimden
	Geçmiş	Geçmiş
	1.01.2025	1.01.2024
	31.12.2025	31.12.2024
<b>A) İŞLETME FAALİYETLERİNDEN NAKİT AKIŞLARI</b>	<b>2.831.491.848</b>	<b>3.104.616.920</b>
<b>DÖNEM KARI / (ZARARI)</b>	<b>3.027.009.687</b>	<b>2.283.347.015</b>
<b>Dönem Net kar/(Zararı) Mutabakatıyla ilgili Düzeltmeler</b>	<b>433.385.160</b>	<b>1.296.826.533</b>
Amortisman ve İtfa Gideri İle İlgili Düzeltmeler	Not:17-19 355.260.065	726.352.152
Değer Düşüklüğü (İptali) İle İlgili Düzeltmeler	Not:24 (7.040.299)	1.722.976
<i>Alacaklarda Değer Düşüklüğü (İptali) ile İlgili Düzeltmeler</i>	Not:10 (7.040.299)	1.722.976
Karşılıklar İle İlgili Düzeltmeler	Not:22-24 70.271.261	75.936.377
<i>Çalışanlara Sağlanan Faydalara İlişkin Karşılıklar (İptali) ile İlgili Düzeltmeler</i>	Not:22-24 81.799.416	62.382.622
<i>Dava ve/veya Ceza Karşılıkları (İptali) ile İlgili Düzeltmeler</i>	Not:22-24 (11.528.155)	13.490.729
<i>Diğer Karşılıklar (İptalleri) ile İlgili Düzeltmeler</i>	Not:22-24 --	63.026
Faiz (Gelirleri) ve Giderleri İle İlgili Düzeltmeler	Not 33 (147.279.582)	396.678.678
<i>Faiz Gelirleri ile İlgili Düzeltmeler</i>	Not:31-33 (335.263.754)	(111.702.132)
<i>Faiz Giderleri ile İlgili Düzeltmeler</i>	Not:31-33 221.372.792	512.588.036
<i>Vadeli Alımlardan Kaynaklanan Ertelenmiş Finansman Gideri</i>	Not:10 86.095.949	70.062.822
<i>Vadeli Satışlardan Kaynaklanan Kazanılmamış Finansman Geliri</i>	Not:10 (119.484.569)	(74.270.048)
Vergi (Geliri) Gideri İle İlgili Düzeltmeler	Not:35 531.213.459	59.086.196
Gerçeğe Uygun Değer Kayıpları (Kazançları) İle İlgili Düzeltmeler	(260.271.433)	(100.702.793)
Duran Varlıkların Elden Çıkarılmasından Kaynaklanan Kayıplar (Kazançlar) İle İlgili Düzeltmeler	(42.509.487)	7.751.144
<i>Maddi Duran Varlıkların Elden Çıkarılmasından Kaynaklanan Kayıplar (Kazançlar) ile İlgili Düzeltmeler</i>	Not:17-19 (42.509.487)	7.751.144
Parasal Kayıp / (Kazanç)	(66.258.824)	130.001.803
<b>İşletme Sermayesinde Gerçekleşen Değişimler</b>	<b>136.747.605</b>	<b>301.258.503</b>
Ticari Alacaklardaki Azalış (Artış) ile İlgili Düzeltmeler	Not:10 (716.475.326)	(1.161.842.799)
<i>İlişkili Taraflardan Ticari Alacaklardaki Azalış (Artış)</i>	Not:10 (16.397.133)	12.574.503
<i>İlişkili Olmayan Taraflardan Ticari Alacaklardaki Azalış (Artış)</i>	Not:10 (700.078.193)	(1.174.417.302)
Faaliyetlerle İlgili Diğer Alacaklardaki Azalış (Artış) ile İlgili Düzeltmeler	Not:11 (5.270.003)	22.997.023
<i>İlişkili Olmayan Taraflardan Faaliyetlerle İlgili Diğer Alacaklardaki Azalış (Artış)</i>	Not:11 (5.270.003)	22.997.023
Ticari Borçlardaki Artış (Azalış) ile İlgili Düzeltmeler	Not:10 347.137.406	109.580.778
<i>İlişkili Taraflara Ticari Borçlardaki Artış (Azalış)</i>	Not:10 (1.262.152)	2.678.487
<i>İlişkili Olmayan Taraflara Ticari Borçlardaki Artış (Azalış)</i>	Not:10 348.399.558	106.902.291
Faaliyetler ile İlgili Diğer Borçlardaki Artış (Azalış) ile İlgili Düzeltmeler	Not:11 43.052.916	(34.343.835)
<i>İlişkili Olmayan Taraflara Faaliyetlerle İlgili Diğer Borçlardaki Artış (Azalış)</i>	Not:11 43.052.916	(34.343.835)
Çalışanlara Sağlanan Faydalar Kapsamında Borçlardaki Artış (Azalış)	Not:20 32.346.052	(1.453.288)
Stoklardaki Azalışlar (Artışlar) İle İlgili Düzeltmeler	Not:13 (506.681)	2.818.807
Peşin Ödenmiş Giderlerdeki Azalış (Artış)	Not:15 (106.996.013)	151.347.159
Diğer Dönen Varlıklardaki Değişim	Not:26 (16.129.603)	(11.235.004)
Finansal Yatırımlardaki Azalış (Artış)	(124.443.317)	--
Ertelenmiş Gelirlerdeki Artış (Azalış)	Not:15 684.032.174	1.223.389.662
<b>Faaliyetlerden Kaynaklanan Net nakit</b>	<b>3.597.142.452</b>	<b>3.881.432.051</b>
Vergi İadeleri (Ödemeleri)	(433.732.958)	(273.124.520)
Ödenen Faiz (Net)	(221.372.792)	(400.885.904)
Ödenen Temettüleri	(90.980.595)	(79.170.208)
Çalışanlara Sağlanan Faydalara İlişkin Karşılıklar Kapsamında Yapılan Ödemeler	Not:22-24 (19.564.259)	(23.634.499)
<b>İşletme Faaliyetlerinden elde edilen nakit</b>	<b>2.831.491.848</b>	<b>3.104.616.920</b>

**GÜR-SEL TURİZM TAŞIMACILIK VE SERVİS TİCARET ANONİM ŞİRKETİ VE BAĞLI ORTAKLIKLARI****31 ARALIK 2025 TARİHİNDE SONA EREN YILA AİT KONSOLİDE NAKİT AKIŞ TABLOSU**

(Tutarlar aksi belirtilmedikçe TL (Türk Lirası) 'nın 31 Aralık 2025 tarihi itibarıyla satın alma gücü esasına göre TL olarak ifade edilmiştir.)

Notlar	Bağımsız Denetimden Geçmiş	Bağımsız Denetimden Geçmiş
	01.01.2025	01.01.2024
	31.12.2025	31.12.2024
<b>B) YATIRIM FAALİYETLERİNDEN KAYNAKLANAN NAKİT AKIŞLARI</b>	<b>(1.987.443.905)</b>	<b>(1.370.911.846)</b>
İştirakler ve/veya İş Ortaklıkları Pay Alımı veya Sermaye Artırımı Sebebiyle Oluşan Nakit Çıktıları		
Maddi ve Maddi Olmayan Duran Varlıkların Satışından Kaynaklanan Nakit Girişleri	<b>Not:17-19</b> 431.231.718	264.146.102
<i>Maddi Duran Varlık Çıktılarından Elde Edilen Nakit (+)</i>	<i>Not:17-19</i> 431.231.718	264.146.102
Maddi ve Maddi Olmayan Duran Varlıkların Alımından Kaynaklanan Nakit Çıktıları	<b>Not:17-19</b> (2.418.675.623)	(1.635.057.948)
<i>Maddi Duran Varlık Alımlarından Nakit Çıktıları</i>	<i>Not:17-19</i> (1.825.301.199)	(1.635.057.948)
<i>Maddi Olmayan Duran Varlık Alımlarından Nakit Çıktıları</i>	<i>Not:17-19</i> (593.374.424)	--
<b>C) FİNANSMAN FAALİYETLERİNDEN KAYNAKLANAN NAKİT AKIŞLARI</b>	<b>(172.528.607)</b>	<b>(694.207.520)</b>
Borçlanmadan Kaynaklanan Nakit Girişleri /Çıktıları	<b>Not:8</b> (172.528.607)	(694.207.520)
<b>D) NAKİTTEKİ ENFLASYON ETKİSİ</b>	<b>(434.617.239)</b>	<b>(93.941.250)</b>
<b>E) YABANCI PARA ÇEVİRİM FARKLARININ ETKİSİNDEN ÖNCE NAKİT VE NAKİT BENZERLERİNDEKİ NET ARTIŞ (AZALIŞ)</b>	<b>236.902.097</b>	<b>945.556.304</b>
Yabancı Para Çevrim Farklarının Nakit ve Nakit Benzerleri Üzerindeki Etkisi	(22.958.704)	(13.936.525)
<b>NAKİT VE NAKİT BENZERLERİNDEKİ NET ARTIŞ (AZALIŞ)</b>	<b>213.943.393</b>	<b>931.619.779</b>
<b>F) DÖNEM BAŞI NAKİT VE NAKİT BENZERLERİ</b>	<b>Not:6</b> 1.841.494.812	909.875.033
<b>DÖNEM SONU NAKİT VE NAKİT BENZERLERİ</b>	<b>Not:6</b> 2.055.438.205	1.841.494.812

İlişikteki açıklayıcı notlar bu konsolide finansal tabloların tamamlayıcısıdır.