

Yatırımcı Bilgi Formu

Bu form, bu Fon ile ilgili temel bilgileri ve Fon'a yatırım yapmaktan kaynaklanan riskleri içerecek şekilde sermaye piyasası mevzuatı uyarınca hazırlanmıştır. Bu form, bir satış ya da pazarlama dokümanı değildir. Fon hakkındaki temel bilgileri edinmek ve fona ilişkin temel riskleri anlayabilmek için Fon'a yatırım yapmaya karar vermeden önce bu formu okumanız tavsiye edilir.

Yapı Kredi Portföy İkinci Fon Sepeti Fonu

(Fon Adı: İkinci Fon Sepeti Fonu)

ISIN KODU: TRYAPO00071

İhrac tarihi: 19.03.2018

Fon Hakkında

Bu fon, Fon Sepeti Fonu'dur ve bu formda belirlenen risk profilindeki yatırımcılara yöneliktir. Fon portföyü Yapı Kredi Portföy Yönetimi A.Ş. tarafından yönetilmektedir. Yapı Kredi Portföy Yönetimi A.Ş., Koç Finansal Hizmetler A.Ş. grubuna ait bir şirkettir.

Yatırım Amacı ve Politikası

Fon portföyünün yönetiminde varlık çeşitlendirmesi temel stratejisi esas alınarak Kıymetli Madenler Şemsiye Fonu, Hisse Senedi Şemsiye Fonu, Borçlanma Araçları Şemsiye Fonu, Değişken Şemsiye Fonu ve Para Piyasası Şemsiye Fonu'na bağlı fonlar arasında dengeli bir yatırım yapmayı, varlık sınıfları arasındaki düşük/negatif korelasyon ile riski sınırlı tutarak bu varlık sınıflarının uzun vadeli getiri potansiyelinden faydalanmayı hedeflemektedir.

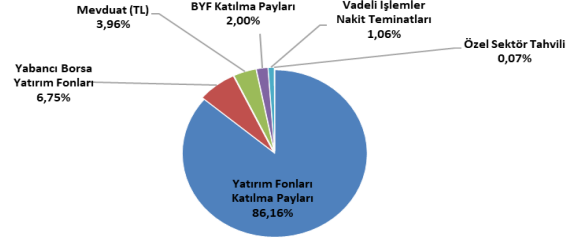
Varlık dağılımı geçmiş uzun vadeli dalgalanmalar ve korelasyonlar kullanılarak belli risk seviyesinde olabildiğince yüksek getiriye ulaşmak için uzun vadeli bir perspektifle oluşturularak, varlık dağılımları yıllık bazda değerlendirilir. Bununla birlikte, olağandışı piyasa koşullarında yatırımcıyı korumak amacıyla veya portföy yöneticisi tarafından uzun vadeli piyasa koşullarının değiştiğine karar verilmesi durumunda varlık dağılımında değişiklik gösterilebilir. Fon, bir sepet fon olması nedeni ile söz konusu yatırımlarını ağırlıklı olarak stratejisine uygun yatırım fonu katılma paylarına yönlendirerek portföyünü oluşturur. Sepet fon tanımına uygun olarak fon toplam değerinin en az %80'ini devamlı olarak yatırım fonları ve borsa yatırım fonlarının katılma paylarına yatırım yapar.

Fonun eşik değeri BIST- KYD 1 Aylık Mevduat Endeksi (Türk Lirası)'dır. Performans dönemi başında belirlenen eşik değerin, Performans dönemi başında belirlenen eşik değerin, BIST TLREF Endeksi'nin performans dönemine denk gelen getirisinden düşük olması durumunda, eşik değer alt sınırı olarak BIST TLREF Endeksi'nin performans dönemine denk gelen getirisi kullanılır.

Fon portföyüne riskten korunma ve/veya yatırım amacıyla, swap (döviz ve faiz swapı), forward, opsiyon, viop vb. türev ürünlerle birlikte bir finansal ürün üzerine kaldıraç yaratacak nitelikte oluşturulmuş ürünler alınabilir. Yatırım yapılacak varlıkların belirlenmesinde Yapı Kredi Portföy Yönetimi A.Ş. yetkilidir.

Portföy Dağılımı

Fon'un 13/04/2026 tarihli portföy dağılımı aşağıdaki gibidir.



Alım Satım ve Vergileme Esasları

- Fon katılma payları günlük olarak alınıp satılır. Fon katılma payı alım satımının yapılacağı para birimi Türk Lirası (TL)'dir. Yatırımcıların BIST Borçlanma Araçları Piyasası'nın açık olduğu günlerde saat 13.30'a (yarım günlerde 10.30) kadar verdikleri katılma payı alım-satım talimatları, talimatın verilmesini takip eden ilk hesaplamada bulunacak pay fiyatı üzerinden yerine getirilir. BIST Borçlanma Araçları Piyasası'nın açık olduğu günlerde saat 13.30'dan (yarım günlerde 10.30) sonra iletilen talimatlar ise, ilk pay fiyatı hesaplamasından sonra verilmiş olarak kabul edilir ve izleyen hesaplamada bulunan pay fiyatı üzerinden yerine getirilir. Katılma payı bedelleri; iade talimatının, BIST Borçlanma Araçları Piyasası'nın açık olduğu günlerde saat 13.30'a (yarım günlerde 10.30) kadar verilmesi halinde, talimatın verilmesini takip eden 2. işlem gününde, iade talimatının BIST Borçlanma Araçları Piyasası'nın açık olduğu günlerde saat 13.30'dan (yarım günlerde 10.30) sonra verilmesi halinde ise, talimatın verilmesini takip eden 3. işlem gününde ödenir. Kurucu tarafından yapılacak işlemlerde, alım talimatı karşılığında tahsil edilen tutar o gün için yatırımcı adına Yapı Kredi Portföy Para Piyasası Fonu'nda nemalandırılacaktır. TEFAS'ta gerçekleşen işlemlerde nemalandırma için dağıtıcı tarafından belirlenecek yatırım aracı kullanılacaktır. Katılma payları A Grubu ve B Grubu olarak iki gruba ayrılmıştır. A grubu katılma payları tüm yatırımcılara, B grubu katılma payları ise sadece Yapı Kredi Portföy Yönetimi A.Ş. tarafından yönetilen emeklilik yatırım fonlarına satılabilir. -TEFAS Uygulama Esasları kapsamında TEFAS üzerinden gerçekleşen işlemler için asgari alım/satım tutarı ayrıca belirlenmektedir. Gerçek kişilerin fon katılma payı alım satım kazancı %17,5; tüzel kişilerin fon katılma payı alım satım kazancı %0 oranında stopaja tabidir. Bu konudaki istisnalar ve diğer detaylar için ise formun "**Önemli Bilgiler**" bölümü incelenmelidir. A grubu fon katılma payı alım satımına aracılık edecek kuruluşlar Yapı Kredi Bankası A.Ş., Yapı Kredi Yatırım Menkul Değerler A.Ş., Odea Bank A.Ş., Alternatif Bank A.Ş., Alternatif Yatırım Menkul Değerler A.Ş., Turkish Yatırım Menkul

Değerler A.Ş., Türk Bank A.Ş., Burgan Bank A.Ş., Aktif Yatırım Bankası A.Ş., TEB Portföy Yönetimi A.Ş., Osmanlı Yatırım Menkul Değerler A.Ş., Halk Yatırım Menkul Değerler A.Ş., QNB Finans Portföy Yönetimi A.Ş., Ata Portföy Yönetimi A.Ş., Tacirler Portföy Yönetimi A.Ş., Tacirler Yatırım Menkul Değerler A.Ş., Neo Portföy Yönetimi A.Ş., One Portföy Yönetimi A.Ş., Gedik Yatırım Menkul Değerler A.Ş., Ak Portföy Yönetimi A.Ş., Yatırım Finansman Menkul Değerler A.Ş., ING Bank A.Ş., Fibabanka A.Ş., ICBC Turkey Yatırım Menkul Değerler A.Ş., Başkent Menkul Değerler A.Ş., Burgan Yatırım Menkul Değerler A.Ş., Deniz Portföy Yönetimi A.Ş., Türk Ticaret Bankası A.Ş., Ata Yatırım Menkul Kıymetler A.Ş. dir. Bu kuruluşların izahnamesinin 6.6. maddesinde yer alan dağıtım kanalları aracılığıyla pay alım satımı gerçekleştirilebilir. A grubu fon katılma payları, portföy yönetim şirketleri ve yatırım kuruluşları aracılığıyla Türkiye Elektronik Fon Dağıtım Platformu üzerinden alınıp satılır. B grubu katılma payları TEFAS'ta işlem görmeyecek olup, payların alım ve satımı yalnızca kurucu aracılığıyla gerçekleştirilecektir.

Risk ve Getiri Profili

Düşük Risk Potansiyel Düşük Getiri				Yüksek risk Potansiyel Yüksek Getiri		
1	2	3	4	5	6	7

Belirtilen risk değeri Fon'un izleyeceği strateji dikkate alınarak oluşturulan simülasyonlardan elde edilen verilerin kullanılması suretiyle belirlenmiştir ve Fon'un gelecekteki risk profiline ilişkin güvenilir bir göstere olmayabilir. Risk değeri zaman içinde değişebilir. -En düşük risk değeri dahi, bu Fon'a yapılan yatırımın hiçbir risk taşımadığı anlamına gelmez. -Fon'un belirtilen risk değerine sahip olma gerekçeleri: Bu fon yatırım fonları ve borsa yatırım fonlarının katılma paylarına yatırım yaptığı için risk değerine sahiptir. -Risk değeri önemli riskleri kapsamakla birlikte; kredi riski, likidite riski, karşı taraf riski, operasyonel risk, türev araç kullanımından kaynaklanan riskler ile piyasalardaki olağanüstü durumlardan kaynaklanabilecek riskleri içermez. Fonun maruz kalacağı temel risklere ilişkin açıklamalar aşağıda yer almakta olup, detaylı bilgilere izahnamede yer verilmektedir.

Fon'un Maruz Kalacağı Temel Riskler

Fon'un maruz kaldığı temel riskler piyasa, karşı taraf, likidite ve ihraççı riskidir. Fon'un maruz kalabileceği tüm

Önemli Bilgiler

Fon, Yapı Kredi Portföy Yönetimi A.Ş.'nin kurucusu olduğu Yapı Kredi Portföy Yönetimi A.Ş. Fon Sepeti Şemsiye Fon'a bağlıdır. Portföy saklayıcısı Yapı ve Kredi Bankası A.Ş.'dir. Fon hakkında daha fazla bilgiye, izahnameye, içtüzüğe, performans sunum raporuna, yıllık rapor ile finansal tablolara <http://www.kap.org.tr/> ve www.yapikrediportfoy.com.tr/ adresinden ve Kurucu'nun merkez ve acentelerinden ulaşılabilir. Fon izahnamesi 09/03/2018 tarihinde Kamuyu Aydınlatma Platformu'nda yayımlanmıştır. Bu husus 12/03/2018 tarihinde ticaret siciline tescil ettirilmiştir. Fon katılma payı fiyatı, www.yapikrediportfoy.com.tr ve www.tefas.gov.tr internet sitesinde ilan edilir. Fon, T.C. vergi düzenlemelerine tâbidir. Yapı Kredi Portföy Yönetimi A.Ş.'nin, bu formla ilgili sorumluluğu, formdaki yanılıcı, yanlış ve izahname ile tutarlı olmayan bilgiler ile sınırlıdır. Şemsiye Fon'a bağlı her bir fonun tüm varlık ve yükümlülükleri birbirinden ayrıdır.

risklere ilişkin detaylı açıklamalar Kamuyu Aydınlatma Platformu (KAP)'nda (www.kap.gov.tr) yayımlanan Fon izahnamesinin 3. maddesinde yer almaktadır.

Ücret, Gider ve Komisyon Bilgileri

Aşağıdaki tabloda yer alan ücret, gider ve komisyonlar Fon'un getirisini doğrudan etkiler. Tablodaki tutarlar Fon'un toplam gider sınırı kapsamında bir hesap dönemi boyunca Fon'dan tahsil edilmektedir.

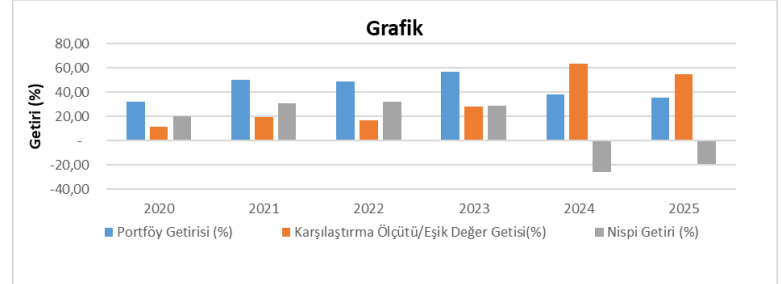
Fon'dan karşılanan giderler	%
Yıllık azami fon toplam gider oranı	4,38
Yönetim ücreti (yıllık)	A grubu: 3,00 B grubu: 0,6
-Kurucu (%)	(Asgari %35, azami %65)
-Portföy Saklayıcısı (%)	-
-Fon Dağıtım Kuruluşu (%)	(Asgari %35, azami %65)
Saklama ücreti	0,03
Diğer giderler (Tahmini)	0,83

Fon'un Geçmiş Performansı

Yıl	Portföy Getirisi (%)	Karşılaştırma Ölçütü/Eşik Değer Getirisi (%)	Nispi Getiri(%)
2021	50,06	19,49	30,57
2022	48,63	16,68	31,95
2023	57,04	28,33	28,70
2024	37,83	63,54	-25,71
2025	35,59	54,78	-19,19

- Fon'un geçmiş performansı, gelecek dönem performansı için bir göstere olamaz. -Fon performansının hesaplamasında birim pay değeri esas alınmıştır.

-Fon paylarının satışına 19/03/2018 tarihinde başlanmıştır.



Fon ve Yapı Kredi Portföy Yönetimi A.Ş., Türkiye'de yetkilendirilmiş olup, Sermaye Piyasası Kurulu'nun gözetimine ve denetimine tâbidir. Bu form, **17/04/2026** tarihi itibarıyla günceldir.